

 SNAM RETE GAS	PROGETTISTA 	COMMESSA NR/13167	UNITA 00
	LOCALITA' REGIONE PUGLIA	RE-IDR-322	
	PROGETTO/IMPIANTO MET. INTERCONNESSIONE TAP DN 1400 (56"), DP 75 bar	Pagina 1 di 38	Rev. 0

Rif. TFM: 011014-00-RB-E-322

REGIONE PUGLIA

METANODOTTO:

**INTERCONNESSIONE TAP
DN 1400 (56"), DP 75 bar**

**ATTRAVERSAMENTO
CANALE EPISODICO 1**

STUDIO IDROLOGICO-IDRAULICO

0	Emissione per permessi	L.Tomasucci	M. Begini	F. Ferrini H.Aiudi	20/06/16
Rev.	Descrizione	Elaborato	Verificato	Approvato Autorizzato	Data

 SNAM RETE GAS	PROGETTISTA 	COMMESSA NR/13167	UNITA 00
	LOCALITA' REGIONE PUGLIA	RE-IDR-322	
	PROGETTO/IMPIANTO MET. INTERCONNESSIONE TAP DN 1400 (56"), DP 75 bar	Pagina 2 di 38	Rev. 0

Rif. TFM: 011014-00-RB-E-322

INDICE

1.	INTRODUZIONE	4
2.	DESCRIZIONE DELL'OPERA	5
2.1	Descrizione morfologica ed idraulica del bacino	5
2.2	Caratteri idrologici e morfologici dell'area di attraversamento	7
3.	METODOLOGIA DELL'ATTRAVERSAMENTO E RIPRISTINI POST-OPERAM	8
4.	STUDIO IDROLOGICO	9
4.1	Premessa	9
4.2	Analisi Pluviometrica	9
4.3	Stima delle portate di piena	11
4.4	Idrogramma adimensionale di Mockus	17
5.	STUDIO IDRAULICO	19
5.1	Premessa	19
5.2	Descrizione del modello idraulico	19
5.3	Descrizione del modello matematico	21
5.4	Modellazione idraulica del canale Episodico 1	24
6.	PERIMETRAZIONE DELLE AREE ALLAGABILI	29
6.1	Premessa	29
6.2	Risultati del calcolo	29
7.	EROSIONE	33
7.1	Premessa	33
7.2	Metodo di Schoklitsch	33
7.3	Profondità di erosione del fondo dell'alveo	34
8.	CONCLUSIONI	37

 SNAM RETE GAS	PROGETTISTA 	COMMESSA NR/13167	UNITA 00
	LOCALITA' REGIONE PUGLIA	RE-IDR-322	
	PROGETTO/IMPIANTO MET. INTERCONNESSIONE TAP DN 1400 (56"), DP 75 bar	Pagina 3 di 38	Rev. 0

Rif. TFM: 011014-00-RB-E-322

9.	ALLEGATI	38
10.	BIBLIOGRAFIA	38

 SNAM RETE GAS	PROGETTISTA 	COMMESSA NR/13167	UNITA 00
	LOCALITA' REGIONE PUGLIA	RE-IDR-322	
	PROGETTO/IMPIANTO MET. INTERCONNESSIONE TAP DN 1400 (56''), DP 75 bar	Pagina 4 di 38	Rev. 0

Rif. TFM: 011014-00-RB-E-322

1. INTRODUZIONE

Il presente studio idrologico-idraulico è stato redatto per rispondere alle richieste dell'Autorità di Bacino della Regione Puglia (rif. m_amte.DVA.REGISTRO UFFICIALE.I.0002096.28-01-2016) e dimostrare la compatibilità idrologico idraulica del metanodotto "Interconnessione TAP DN 1400 (56'') DP 75 bar" rispetto alle norme tecniche indicate nel P.A.I.

Lo studio idrologico-idraulico è stato condotto con lo scopo di:

- stimare le grandezze idrologiche (piogge e portate) del Canale Episodico 1 e le caratteristiche topografiche e di uso del suolo del suo bacino idrografico, chiuso in corrispondenza della zona dell'attraversamento;
- simulare il deflusso della portata di piena con tempo di ritorno 200 anni e verificare se le sezioni del canale nel tratto interessato dall'attraversamento del metanodotto siano in grado di contenerla con un certo franco di sicurezza;
- stabilire, in caso di incapacità del corso d'acqua di contenere la portata duecentennale, la geometria di una sezione riprofilata, allargata ed approfondita, all'interno della quale tale portata sarebbe contenuta.

Operando in questo modo è stato possibile progettare l'attraversamento del metanodotto fissando una quota di copertura rispetto al fondo alveo attuale tale da non interferire con eventuali futuri interventi di riprofilatura delle sezioni del canale.

Si sottolinea, inoltre, che l'opera in oggetto è un metanodotto interrato che, in quanto tale, in fase di esercizio non interferirà con i corsi d'acqua incontrati lungo il suo tracciato.

Infine sono state inoltre verificate le condizioni di erosione del fondo alveo, in modo da garantire una profondità di posa del metanodotto tale da assicurare la stabilità e la copertura della condotta per tutta la vita utile dell'opera.

 SNAM RETE GAS	PROGETTISTA 	COMMESSA NR/13167	UNITA 00
	LOCALITA' REGIONE PUGLIA	RE-IDR-322	
	PROGETTO/IMPIANTO MET. INTERCONNESSIONE TAP DN 1400 (56"), DP 75 bar	Pagina 5 di 38	Rev. 0

Rif. TFM: 011014-00-RB-E-322

2. DESCRIZIONE DELL'OPERA

Il progetto denominato "Interconnessione TAP" prevede la realizzazione di una condotta DN 1400 (56") che collegherà Melendugno (LE) a Brindisi con una lunghezza pari a circa 55 km.

Il nuovo metanodotto in progetto ricade interamente nella regione Puglia, interessando le province di Lecce e Brindisi. Il tracciato si sviluppa con andamento in senso gas Sud/Est - Nord/Ovest, parallelo alla costa adriatica, ad una distanza contenuta tra 3 e 10 km da essa.

I comuni attraversati sono:

- Melendugno
- Vernole
- Castrì di Lecce
- Lizzanello
- Lecce
- Surbo
- Torchiarolo
- San Pietro Vernotico
- Brindisi

L'opera comprende anche la realizzazione dell'impianto di misura e area trappole nel comune di Melendugno, punto di interconnessione con il gasdotto TAP.

La linea in progetto si conetterà alla rete nazionale gasdotti in corrispondenza dell'impianto esistente di Brindisi situato in località Masseria Matagiola, per il quale è previsto l'ampliamento.

2.1 Descrizione morfologica ed idraulica del bacino

Il canale Episodico 1 ha origine nel territorio provinciale di Brindisi (BR), nel comune di Torchiarolo. Costituisce un tratto dell'originario percorso del canale Pilella, attualmente deviato circa 200 m più a Sud.

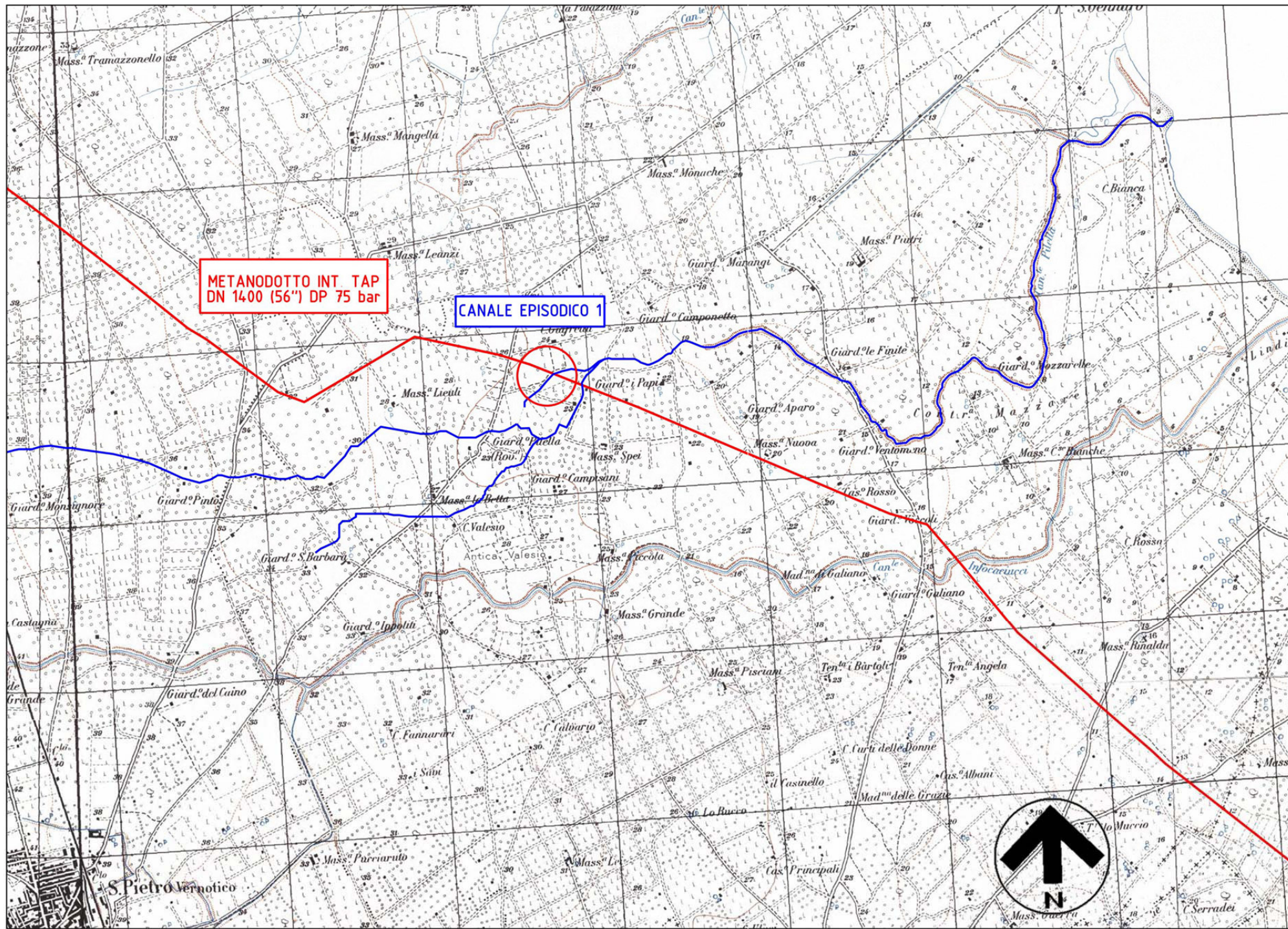
Il bacino idrografico del canale Episodico 1, chiuso nella zona dell'attraversamento del metanodotto, misura circa 0,13 km² con una lunghezza dell'asta di 0.29 km.

Il territorio attraversato è caratterizzato da seminativi, uliveti e filari alberati, non sono presenti nuclei urbani.

 SNAM RETE GAS	PROGETTISTA 	COMMESSA NR/13167	UNITA 00
	LOCALITA' REGIONE PUGLIA	RE-IDR-322	
	PROGETTO/IMPIANTO MET. INTERCONNESSIONE TAP DN 1400 (56"), DP 75 bar	Pagina 6 di 38	Rev. 0

Rif. TFM: 011014-00-RB-E-322

Fig. 2.1/A - Individuazione della zona di attraversamento del Canale Episodico 1 sulla Cartografia IGM 1:25.000



 SNAM RETE GAS	PROGETTISTA 	COMMESSA NR/13167	UNITA 00
	LOCALITA' REGIONE PUGLIA	RE-IDR-322	
	PROGETTO/IMPIANTO MET. INTERCONNESSIONE TAP DN 1400 (56''), DP 75 bar	Pagina 7 di 38	Rev. 0

Rif. TFM: 011014-00-RB-E-322

2.2 Caratteri idrologici e morfologici dell'area di attraversamento

L'area dell'attraversamento si trova in comune di Torchiarolo, in zona prevalentemente agricola.

Nel tratto oggetto di studio il canale è poco pronunciato e presenta delle sezioni larghe circa 4,00 metri in sommità e profonde 70-80 cm.

Il canale si presenta in terra, con modesta vegetazione ripariale sulle sponde e sul fondo.



*Fig.2.2/A: Episodico 1, zona dell'attraversamento del metanodotto
Int. TAP DN 1400 (56'')*

 SNAM RETE GAS	PROGETTISTA 	COMMESSA NR/13167	UNITA 00
	LOCALITA' REGIONE PUGLIA	RE-IDR-322	
	PROGETTO/IMPIANTO MET. INTERCONNESSIONE TAP DN 1400 (56"), DP 75 bar	Pagina 8 di 38	Rev. 0

Rif. TFM: 011014-00-RB-E-322

3. METODOLOGIA DELL'ATTRAVERSAMENTO E RIPRISTINI POST-OPERAM

Per l'attraversamento del Canale Episodico 1 è prevista la posa del tubo mediante scavo a cielo aperto con un piccolo cantiere operante contemporaneamente a quello principale di linea.

A seguire si riportano le principali fasi operative per la posa in opera della condotta di linea:

- apertura della pista di lavoro;
- trasporto a piè d'opera delle attrezzature, barre del tubo di linea e del tubo di protezione necessarie;
- ove necessario, deviazione o incanalamento del corso d'acqua in tubi preposti allo scopo ("tomboni") capaci di contenere le portate defluenti per tutto il tempo delle fasi di scavo, posa e rinterro dell'attraversamento;
- esecuzione dello scavo, delle protezioni necessarie al sostegno delle pareti dello stesso, aggettamento di acque eventualmente presenti;
- preparazione, fuori opera, della colonna d'attraversamento (cavallotto) costituita dalle barre di tubo di linea dn 1400 (56") piegate e saldate di testa, controllo delle saldature con metodo non distruttivo;
- posa del cavallotto e successivo collegamento ai tratti di linea a monte e a valle dell'attraversamento;
- rinterro completo del tratto;
- rimozione dei tomboni, ripristino dell'area interessata dai lavori alla situazione originaria e realizzazione delle eventuali opere complementari di protezione previste.

La profondità di interrimento della condotta al di sotto del fosso è superiore ai 2,00 metri.

La morfologia del terreno verrà ripristinata secondo le caratteristiche ante operam dopo aver proceduto al rinterro ed alla ricompattazione del terreno nella zona interessata dai lavori.

Per quel che concerne il ripristino dell'alveo, è prevista la completa riprofilatura delle sponde dei corsi d'acqua, riportando la sezione alle condizioni originali, senza alterarne il regime di deflusso.

 SNAM RETE GAS	PROGETTISTA 	COMMESSA NR/13167	UNITA 00
	LOCALITA' REGIONE PUGLIA	RE-IDR-322	
	PROGETTO/IMPIANTO MET. INTERCONNESSIONE TAP DN 1400 (56''), DP 75 bar	Pagina 9 di 38	Rev. 0

Rif. TFM: 011014-00-RB-E-322

4. STUDIO IDROLOGICO

4.1 Premessa

Lo scopo dell'analisi idrologica è la determinazione delle portate di piena che si verificano in corrispondenza di eventi pluviometrici con determinati tempi di ritorno (30, 200, 500 anni).

A tal scopo, non avendo nel corso d'acqua oggetto di studio, delle sezioni strumentate in grado di fornire dei dati diretti di portata si è proceduto come segue:

- **Analisi pluviometrica** derivata dagli studi di regionalizzazione delle piogge per la Regione Puglia, condotti nell'ambito del progetto Valutazione Piene (VaPi) del Gruppo Nazionale Difesa delle Catastrofi Idrogeologiche (GNDCI) del Consiglio Nazionale delle Ricerche;
- **Stima della pioggia netta**, ossia dell'aliquota della precipitazione che effettivamente contribuisce alla formazione dell'onda di piena nel corso d'acqua, depurata delle quantità perse per infiltrazione, immagazzinamento superficiale, evapo-traspirazione, etc.;
- **Modello di trasformazione afflussi-deflussi**, per il calcolo delle portate al colmo di piena con diversi tempi di ritorno e per la stima degli idrogrammi di piena; in analogia con gli studi condotti dall'Autorità di Bacino della Regione Puglia è stato applicato il metodo del Curve Number del Soil Conservation Service (CN-SCS).

4.2 Analisi Pluviometrica

Modello di regionalizzazione delle piogge

Il modello di regionalizzazione messo a punto in Italia nell'ambito del progetto VAPI (Valutazione delle Piene) promosso dal Gruppo Nazionale per la Difesa delle Catastrofi Idrogeologiche, ha codificato una metodologia basata su:

- modello probabilistico TCEV (Two-Component Extreme Value), particolarmente adatto a descrivere la distribuzione di grandezze idrologiche (piogge e portate), perché spiega in modo plausibile la presenza dei valori straordinari (outliers) che caratterizzano le serie storiche.
- tecnica di regionalizzazione di tipo gerarchico, capace di ridurre al minimo l'incertezza nella stima dei parametri regionali.
- utilizzazione contemporanea di tutta l'informazione idrologica disponibile.

L'approccio gerarchico consiste nel:

- definire regioni omogenee rispetto al coefficiente di asimmetria teorico CS, ricavando così i valori di θ^* e Λ^* ;
- definire, all'interno delle regioni, delle zone omogenee rispetto al coefficiente di variazione teorico CV, fissando in questo modo Λ_1 ;

	PROGETTISTA 	COMMESSA NR/13167	UNITA 00
	LOCALITA' REGIONE PUGLIA	RE-IDR-322	
	PROGETTO/IMPIANTO MET. INTERCONNESSIONE TAP DN 1400 (56''), DP 75 bar	Pagina 10 di 38	Rev. 0

Rif. TFM: 011014-00-RB-E-322

- individuare delle sottozone caratterizzate da relazioni univoche tra il parametro θ_1 e delle variabili geografiche del territorio indagato (quota, esposizione...).

Questa struttura gerarchica, si lega in maniera soddisfacente con il comportamento dei parametri statistici che rappresentano le serie storiche.

Infatti il coefficiente di asimmetria non sembra risentire in maniera sensibile dei cambiamenti morfologici e così rimane costante in regioni ampie, mentre il coefficiente di variazione ha valori omogenei in zone meno estese.

Regionalizzazione delle piogge in Puglia

L'analisi regionale delle piogge massime annuali di durata compresa tra 1 ora e 24 ore è stata effettuata per il territorio della Puglia centro-meridionale ad integrazione di quanto effettuato in Puglia settentrionale da Claps et al., (1994).

Il modello statistico utilizzato fa riferimento alla distribuzione TCEV (Rossi et al. 1984) con regionalizzazione di tipo gerarchico (Fiorentino et al. 1987).

I risultati hanno evidenziato (Castorani e Iacobellis, 2001) per l'area esaminata la consistenza di una Zona unica di primo e secondo livello che include la parte centro-meridionale del Tavoliere e della Murgia e la Penisola Salentina.

L'analisi di terzo livello basata sull'analisi di regressione delle precipitazioni di diversa durata con la quota ha portato alla individuazione, di sei zone omogenee per tutta la Puglia, nella Zona 6 ricade la Penisola Salentina.

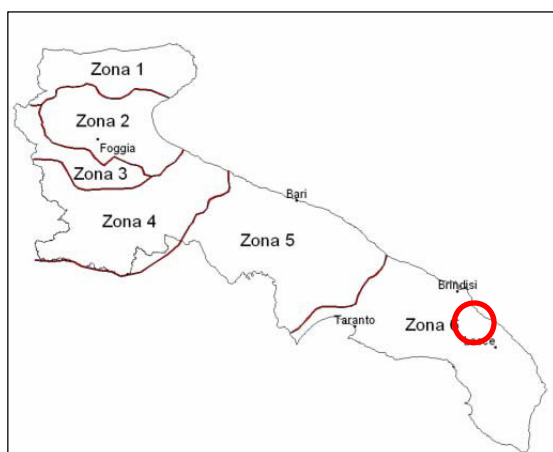



Fig. 5.2/A: Zone omogenee al terzo livello di regionalizzazione

 Zona dell'attraversamento in progetto

Curva di possibilità pluviometrica

I bacini Brindisini ricadono nella zona omogenea 6, per la quale vale la seguente equazione della **Curva di Possibilità Pluviometrica**:

$$\text{Zona 6: } x(t, z) = 33.7 t^{[(0.488 + 0.0022z)/3.178]}$$

 SNAM RETE GAS	PROGETTISTA 	COMMESSA NR/13167	UNITA 00
	LOCALITA' REGIONE PUGLIA	RE-IDR-322	
	PROGETTO/IMPIANTO MET. INTERCONNESSIONE TAP DN 1400 (56''), DP 75 bar	Pagina 11 di 38	Rev. 0

Rif. TFM: 011014-00-RB-E-322

dove:

- t: durata della precipitazione
- z: quota media sul livello medio del mare del bacino idrografico.

L'applicazione della formula della curva di possibilità pluviometrica consente la stima dell'altezza media di precipitazione espressa in mm. Per valutare la precipitazione con diversi tempi di ritorno, si usa la formula:

$$h_m [\text{mm}] = x(t,z) \times K_T$$

dove:

- K_T : fattore di crescita ed è uguale a:

$$K_T = a + b \ln T$$

- a, b: parametri stimati dalla regionalizzazione di I e II livello che cambiano a seconda della zona.
- T: tempo di ritorno.

Nella Puglia centro-meridionale i valori di a e b sono:

- a=0.1599
- b=0.5166

Il valore del coefficiente di crescita K_T per i diversi tempi di ritorno sono riassunti nella seguente tabella:

Tempo di ritorno	K_T
30 anni	1.917
200 anni	2.897
500 anni	3.370

4.3 Stima delle portate di piena

La valutazione idrologica per i corsi d'acqua del brindisino è stata condotta seguendo il metodo Curve Number del Soil Conservation Service (CN-SCS). Questo metodo consente di ricavare l'idrogramma delle portate a partire dall'idrogramma adimensionale di Mockus.

 SNAM RETE GAS	PROGETTISTA 	COMMESSA NR/13167	UNITA 00
	LOCALITA' REGIONE PUGLIA	RE-IDR-322	
	PROGETTO/IMPIANTO MET. INTERCONNESSIONE TAP DN 1400 (56''), DP 75 bar	Pagina 12 di 38	Rev. 0

Rif. TFM: 011014-00-RB-E-322

Stima della pioggia netta

Il Curve Number, proposto nella procedura del Soil Conservation Service (SCS, 1972), è un parametro utilizzato per determinare l'aliquota di precipitazione netta che quindi contribuisce direttamente alla formazione del deflusso del bacino.

Il modello CN-SCS descrive un processo di produzione del deflusso di tipo prevalentemente hortoniano. Il meccanismo individuato da Horton, a cui si riconduce il comportamento dei bacini del territorio carsico pugliese, si verifica quando l'intensità della pioggia supera la velocità di infiltrazione del suolo, producendo un deflusso superficiale pari alla differenza fra volume piovuto e capacità di assorbimento nell'unità di tempo.

Il CN assume valori compresi tra 100 e 0 e rappresenta l'attitudine del bacino a produrre deflusso e si stima in funzione delle caratteristiche idrologiche dei suoli e di copertura vegetale.

Il SCS ha classificato i vari tipi di suolo in 4 (quattro) gruppi così definiti:

- GRUPPO A: Suoli aventi scarsa permeabilità di deflusso; capacità di infiltrazione in condizioni di saturazione molto elevata.
- GRUPPO B: Suoli aventi moderata potenzialità di deflusso; elevate capacità di infiltrazione anche in condizioni di saturazione.
- GRUPPO C: Suoli aventi potenzialità di deflusso moderatamente alta; scarsa capacità di infiltrazione e saturazione.
- GRUPPO D: Potenzialità di deflusso molto elevata; scarsissima capacità di infiltrazione e saturazione.

Per tali gruppi si riportano i valori del parametro CN corrispondenti a diverse tipologie di utilizzo del suolo.

 SNAM RETE GAS	PROGETTISTA 	COMMESSA NR/13167	UNITA 00
	LOCALITA' REGIONE PUGLIA	RE-IDR-322	
	PROGETTO/IMPIANTO MET. INTERCONNESSIONE TAP DN 1400 (56''), DP 75 bar	Pagina 13 di 38	Rev. 0

Rif. TFM: 011014-00-RB-E-322

Valori del parametro CN (adimensionale) ↓ <i>Tipologia di Uso del Territorio</i>	← <i>Tipo idrologico Suolo</i> →			
	A	B	C	D
Coltivazioni, in presenza di pratiche di conservazione del suolo	62	71	78	81
Coltivazioni, in assenza di pratiche di conservazione del suolo	72	81	88	91
Terreno da pascolo: cattive condizioni	68	79	86	89
	buone condizioni	39	61	74
Boschi, in presenza di copertura rada e senza sottobosco	45	66	77	83
Boschi e foreste, in presenza di copertura fitta e con sottobosco	25	55	70	77
Spazi aperti con manto erboso superiore al 75% dell'area	39	61	74	80
Spazi aperti con manto erboso compreso tra il 50 ed il 75% dell'area	49	69	79	84
Spazi aperti con manto erboso inferiore al 50% dell'area	68	79	86	89
Zone industriali (area impermeabile 72%)	81	88	91	93
Zone commerciali e industriali (area imperm. 85%)	89	92	94	95
Zone residenziali, lotti fino a 500 m ² (area imperm. 65%)	77	85	90	92
Zone residenziali, lotti di 500÷1000 m ² (area imperm. 38%)	61	75	83	87
Zone residenziali, lotti di 1000÷1500 m ² (area imperm. 30%)	57	72	81	86
Zone residenziali, lotti di 1500÷2000 m ² (area imperm. 25%)	54	70	80	85
Zone residenziali, lotti di 2000÷5000 m ² (area imperm. 20%)	51	68	79	84
Zone residenziali, lotti di 5000÷10000 m ² (area imperm. 12%)	46	65	77	82
Parcheeggi, tetti, autostrade,	98	98	98	98
Strade pavimentate o asfaltate, dotate di drenaggio	98	98	98	98
Strade con letto in ghiaia	76	85	89	91
Strade battute in terra	72	82	87	89

Tab.4.3/A: Valori del CN in funzione delle caratteristiche idrologiche, di copertura vegetale e delle condizioni medie di umidità (per AMC II)

L'SCS ha definito tre classi AMC (Antecedent Moisture Condition), funzione della precipitazione nei cinque giorni precedenti:

	PROGETTISTA 	COMMESSA NR/13167	UNITA 00
	LOCALITA' REGIONE PUGLIA	RE-IDR-322	
	PROGETTO/IMPIANTO MET. INTERCONNESSIONE TAP DN 1400 (56"), DP 75 bar	Pagina 14 di 38	Rev. 0

Rif. TFM: 011014-00-RB-E-322

Classe AMC	Precipitazioni nei dieci giorni precedenti (mm)
I (Terreno secco)	0 < P < 50
II (Umidità media)	50 < P < 110
III (Terreno da mediamente umido a saturo)	P > 110

Tab.4.3/B: Definizione delle classi di umidità antecedenti l'evento (AMC)

Nel caso in esame, intersecando in ambiente Gis il poligono dell'area del bacino con la shape delle caratteristiche di uso del suolo, si è stimato il valore medio del Curve Number per il bacino considerato, pari a **CN=77.5**.

Stima dell'idrogramma di piena

Per la costruzione dell'idrogramma del corso d'acqua oggetto di studio, il modello parte da un idrogramma di forma triangolare secondo la seguente figura:

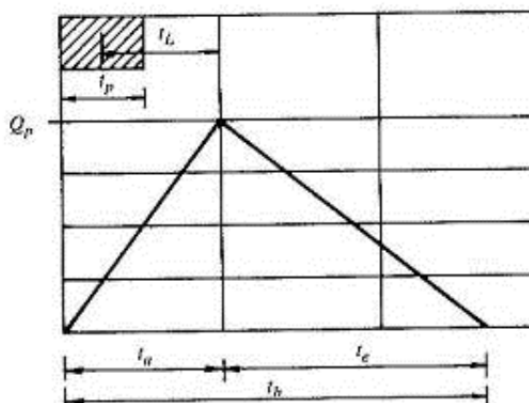


Fig.4.3/C: Idrogramma triangolare utilizzato per il calcolo della portata ad colmo con metodo del Soil Conservation Service

L'idrogramma ha una fase crescente di durata t_a (tempo di accumulo) e una di esaurimento di durata t_e (tempo di esaurimento), per cui il volume V risultante dall'area del diagramma è pari a:

$$V = \frac{Q_p}{2} (t_a + t_e) = \frac{Q_p \times t_b}{2}$$

dove:

 SNAM RETE GAS	PROGETTISTA 	COMMESSA NR/13167	UNITA 00
	LOCALITA' REGIONE PUGLIA	RE-IDR-322	
	PROGETTO/IMPIANTO MET. INTERCONNESSIONE TAP DN 1400 (56"), DP 75 bar	Pagina 15 di 38	Rev. 0

Rif. TFM: 011014-00-RB-E-322

- Q_p : portata di colmo [m^3/h];
- t_a : tempo di accumulo [h];
- t_e : tempo di esaurimento [h];
- t_b : durata evento di piena [h].

Il SCS ha realizzato un'analisi sperimentale dove ha stabilito che nella fase crescente dell'idrogramma defluisce un volume d'acqua pari al 37,5% del volume totale di deflusso, quindi la sua durata sarà 0.375 volte la durata dell'evento di piena t_b :

$$t_b = 2.67 \times t_a$$

Di conseguenza la portata di colmo è data dalla formula:

$$Q_p = 0.208 \times \frac{V \times A}{t_a}$$

dove:

- Q_p : portata di colmo [m^3/h];
- V : volume di deflusso [mm];
- t_a : tempo di accumulo [h];
- A : area bacino [Km^2].

Si determina t_a considerando una precipitazione con intensità costante, di durata t_p secondo la seguente formula:

$$t_a = 0.5 \times t_p + t_L$$

dove:

- t_a : tempo di accumulo [h];
- t_p : durata di pioggia [h];
- t_L : tempo di ritardo [h].

La formula per il calcolo del volume di deflusso che è funzione della precipitazione è la seguente:

$$V = \frac{(P - 0.2 \times S)^2}{P + 0.8 \times S}$$

dove:

- V : volume di deflusso;
- P : precipitazione totale;
- S : massima capacità di invaso dato dalla formula:

$$S = 25.4 \left(\frac{1000}{CN} - 10 \right)$$

Il tempo di ritardo (Lag Time), espresso in ore, viene calcolato secondo la formula di Mockus:

 SNAM RETE GAS	PROGETTISTA 	COMMESSA NR/13167	UNITA 00
	LOCALITA' REGIONE PUGLIA	RE-IDR-322	
	PROGETTO/IMPIANTO MET. INTERCONNESSIONE TAP DN 1400 (56"), DP 75 bar	Pagina 16 di 38	Rev. 0

Rif. TFM: 011014-00-RB-E-322

$$t_L = 0.342 \frac{L^{0.8}}{s^{0.3}} \left(\frac{1000}{CN} - 9 \right)^{0.7}$$

dove:

- t_L : tempo di ritardo [h];
- CN: curve number;
- s: pendenza bacino [%];
- L: lunghezza asta fino alla sezione di chiusura [Km]

Inoltre, studi empirici dell'SCS dimostrano che il tempo di corrivazione t_c di un bacino è proporzionale al tempo di ritardo:

$$t_c = \frac{t_L}{0.6}$$

e sostituendo alle formule precedenti si trovano le seguenti relazioni:

$$t_p = \frac{t_L}{4.5}$$

$$t_a = \frac{t_L}{0.9}$$

Nella tabelle seguenti si riportano i valori assunti per la simulazione:

PARAMETRI IDRO-GEOMORFOLOGICI						
Area Bacino [Kmq]	Pendenza media del Bacino s [%]	CN	t_L [h]	t_c [h]	t_p [h]	t_a [h]
0.13	0.034	77.5	0.56	0.94	0.12	0.62

 SNAM RETE GAS	PROGETTISTA 	COMMESSA NR/13167	UNITA 00
	LOCALITA' REGIONE PUGLIA	RE-IDR-322	
	PROGETTO/IMPIANTO MET. INTERCONNESSIONE TAP DN 1400 (56"), DP 75 bar	Pagina 17 di 38	Rev. 0

Rif. TFM: 011014-00-RB-E-322

4.4 Idrogramma adimensionale di Mockus

L'idrogramma unitario è costruito utilizzando il metodo di Mockus utilizzando i due fattori caratteristici del bacino oggetto di studio t_a (tempo di accumulo che è la durata del tempo di crescita) e Q_p (portata di colmo) considerando un volume di deflusso unitario ($V=1$).

Questi valori sono messi in relazione con la generica portata Q all'istante generico t utilizzando, quindi, come variabili adimensionali i rapporti t/t_a e Q/Q_p .

ASCISSE E ORDINATE UTILIZZATE PER L'IDROGRAMMA DI MOCKUS					
t/t_a	Q/Q_p	t/t_a	Q/Q_p	t/t_a	Q/Q_p
0.1	0.0300	2.3	0.1770	4.5	0.0050
0.2	0.1000	2.4	0.1470	4.6	0.0040
0.3	0.1900	2.5	0.1270	4.7	0.0030
0.4	0.3100	2.6	0.1070	4.8	0.0020
0.5	0.4700	2.7	0.0920	4.9	0.0010
0.6	0.6600	2.8	0.0770	5.0	0.0000
0.7	0.8200	2.9	0.0660	5.1	0.0000
0.8	0.9300	3.0	0.0550	5.2	0.0000
0.9	0.9900	3.1	0.0475	5.3	0.0000
1.0	1.000	3.2	0.0400	5.4	0.0000
1.1	0.9900	3.3	0.0345	5.5	0.0000
1.2	0.9300	3.4	0.0290	5.6	0.0000
1.3	0.8600	3.5	0.0250	5.7	0.0000
1.4	0.7800	3.6	0.0210	5.8	0.0000
1.5	0.6800	3.7	0.0180	5.9	0.0000
1.6	0.5600	3.8	0.0150	6.0	0.0000
1.7	0.4600	3.9	0.0130	6.1	0.0000
1.8	0.3900	4.0	0.0110	6.2	0.0000
1.9	0.3300	4.1	0.0098	6.3	0.0000
2.0	0.2800	4.2	0.0086	6.4	0.0000
2.1	0.2435	4.3	0.0074	6.5	
2.2	0.2070	4.4	0.0062		

Tab.4.4/A: Valori adimensionali utilizzati per calcolare l'idrogramma secondo Mockus

Di seguito si riporta la rappresentazione grafica dell'idrogramma di piena in funzione del tempo di ritorno:

 SNAM RETE GAS	PROGETTISTA 	COMMESSA NR/13167	UNITA 00
	LOCALITA' REGIONE PUGLIA	RE-IDR-322	
	PROGETTO/IMPIANTO MET. INTERCONNESSIONE TAP DN 1400 (56"), DP 75 bar	Pagina 18 di 38	Rev. 0

Rif. TFM: 011014-00-RB-E-322

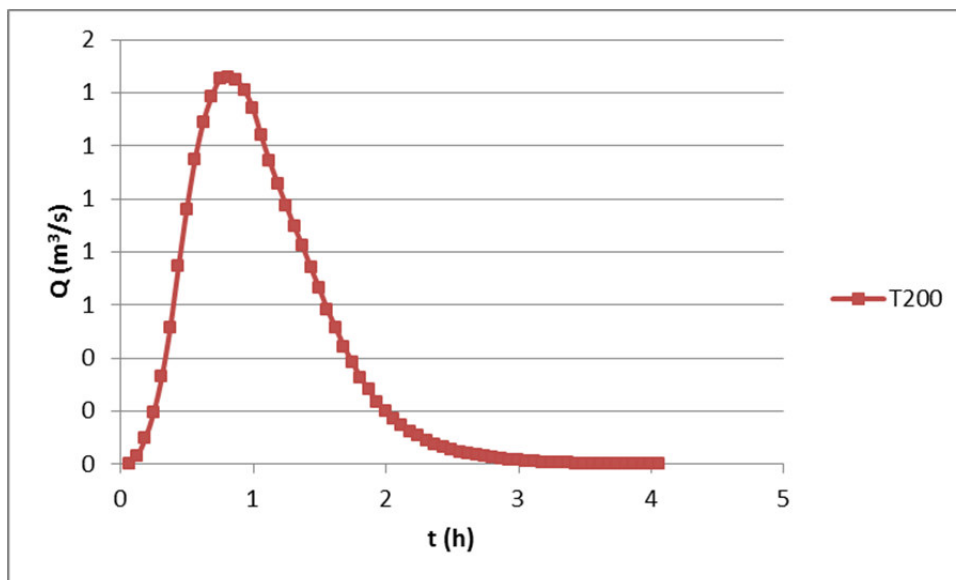


Fig.4.4/A: Idrogramma di piena del bacino del Canale Episodico 1 alla sezione di chiusura con $T_r=200$ anni

e i valori delle portate al colmo di piena in funzione del tempo di ritorno:

PORTATE AL COLMO DI PIENA PER DIVERSI TEMPI DI RITORNO		
T ritorno [anni]	Coefficiente di Crescita KT	QMAX [mc/s]
30	1.917	0.65
200	2.897	1.46
500	3.370	1.90

 SNAM RETE GAS	PROGETTISTA 	COMMESSA NR/13167	UNITA 00
	LOCALITA' REGIONE PUGLIA	RE-IDR-322	
	PROGETTO/IMPIANTO MET. INTERCONNESSIONE TAP DN 1400 (56"), DP 75 bar	Pagina 19 di 38	Rev. 0

Rif. TFM: 011014-00-RB-E-322

5. STUDIO IDRAULICO

5.1 Premessa

La modellazione idraulica eseguita sul Canale Episodico 1 è stata condotta sull'evento di piena con tempo di ritorno 200 anni, che è indicato come scenario di media probabilità dalla direttiva 2007/60/CE e dal D.Lgs. 49/2010 ed è assunto dall'Autorità di Bacino della Regione Puglia come evento di riferimento per determinare le condizioni di sicurezza idraulica di un corso d'acqua.

Il modello ha seguito i seguenti passi:

- simulazione in moto permanente della portata al colmo di piena con Tr 200 anni per la definizione di eventuali fenomeni di esondazione nelle sezioni d'alveo;

Trattandosi di un canale episodico con un bacino idrografico di modeste dimensioni e valori di portata molto ridotti, le sezioni dell'alveo riescono a smaltire agevolmente la portata al colmo di piena duecentennale; pertanto dopo la simulazione in moto permanente non si è proceduto ad ulteriori analisi.

5.2 Descrizione del modello idraulico

Per la determinazione del profilo della superficie libera del corso d'acqua si sono utilizzate le equazioni del moto permanente e del moto vario monodirezionale di una corrente a pelo libero, risolte applicando il codice di calcolo HEC-RAS, sviluppato da Hydrologic Engineering Center dell'US Army Corps of Engineers (release 5.0).

La prima fase della modellazione consiste nel fornire le informazioni relative alla geometria del corso d'acqua del tratto che si desidera analizzare utilizzando la finestra Geometric Data, all'interno della quale si devono definire il corso del fiume (Reach) e la geometria delle sezioni (Cross Section Data). All'interno della finestra Cross Section Data, oltre alla geometria della sezione è necessario inserire la distanza fra le sezioni (Reach Length), il coefficiente di scabrezza, rappresentativo delle perdite di carico, secondo la formulazione di Manning, inoltre, è possibile definire la posizione delle sponde (Left and Right Bank) e degli argini (Levees) e inserire nella sezione delle aree dove l'acqua arriva ma non contribuisce al deflusso (Ineffective Flow Areas) e delle coperture (Lids).

All'interno della finestra Geometric Data sono disponibili altre opzioni, fra le quali la procedura di interpolazione fra una sezione e l'altra (XS Interpolation), molto utile quando occorre infittire il numero di sezioni, qualora i rilievi originali siano troppo distanti fra loro; il programma permette anche di fornire la geometria dei ponti in una sezione (Bridge and Clvert Data) nella quale è possibile definire per ogni ponte l'impalcato (Deck/Roadway), le pile (Piers), le spalle (Sloping Abutments) e le condizioni di calcolo (Bridge Modelling Approach); si possono inserire inoltre strutture perpendicolari al corso d'acqua (Inline Structure), sfioratori laterali (Lateral Structure) e casse di laminazione (Storage Area).

 SNAM RETE GAS	PROGETTISTA 	COMMESSA NR/13167	UNITA 00
	LOCALITA' REGIONE PUGLIA	RE-IDR-322	
	PROGETTO/IMPIANTO MET. INTERCONNESSIONE TAP DN 1400 (56"), DP 75 bar	Pagina 20 di 38	Rev. 0

Rif. TFM: 011014-00-RB-E-322

Una volta completata l'inserzione dei dati geometrici, si passa all'inserimento dei dati di portata tramite il comando Steady Flow Data, in caso di moto permanente.

All'interno della finestra Steady Flow Data è necessario definire il numero dei profili da calcolare, i dati di massima portata (almeno una portata per ogni ramo e per ogni profilo) e le condizioni al contorno (Reach Boundary Conditions). Le condizioni al contorno sono necessarie per stabilire il livello del pelo libero dell'acqua all'estremità del sistema (a monte e/o a valle a seconda che si intenda eseguire un'analisi in regime di corrente veloce, lenta o mista) e comprendono: quota del fondo alveo (Know Water Surface Elevation); altezza critica (Critical Depth); altezza di moto uniforme (Normal Depth); scala di deflusso (Rating curve). A questo punto è possibile passare ad eseguire la simulazione idraulica in moto permanente tramite il comando Steady Flow Analysis.

I risultati delle computazioni idrauliche sono riassunti in tabelle riepilogative (Detail Output Tables e Profile Summary Table), immagini relative alle sezioni geometriche utilizzate (Plot Cross-Section) e al profilo longitudinale (General Plot Profile e Water Surface Profile) e, infine, con una visione tridimensionale del sistema fluviale (X, Y, Z Perspective Plot).

 SNAM RETE GAS	PROGETTISTA 	COMMESSA NR/13167	UNITA 00
	LOCALITA' REGIONE PUGLIA	RE-IDR-322	
	PROGETTO/IMPIANTO MET. INTERCONNESSIONE TAP DN 1400 (56"), DP 75 bar	Pagina 21 di 38	Rev. 0

Rif. TFM: 011014-00-RB-E-322

5.3 Descrizione del modello matematico

Moto permanente

La procedura di calcolo si basa sulla soluzione dell'equazione del moto permanente gradualmente variato con un metodo alle differenze finite. Questa equazione differenziale è la seguente:

$$\frac{dH}{ds} = -S_f \quad (4)$$

con:

$$H = z + \frac{v^2}{2g} \quad (5)$$

in cui:

H = carico totale della corrente nella sezione generica di ascissa s misurato rispetto ad un riferimento orizzontale;

S_f = perdita di carico unitaria dovuta alle resistenze continue;

z = quota del pelo liquido misurato rispetto ad un riferimento orizzontale;

v = velocità media della corrente nella sezione generica di ascissa s ;

g = accelerazione di gravità.

Passando alle differenze finite l'equazione (4), applicata tra due sezioni distanti Δs , può essere scritta come:

$$H_2 - H_1 = -S_{fm} \cdot \Delta s \quad (6)$$

in cui:

H_1 = carico totale della corrente nella sezione iniziale;

H_2 = carico totale della corrente nella sezione finale;

S_{fm} = perdita di carico unitaria dovuta alle resistenze continue media tra le due sezioni.

Tenendo conto della relazione (5) ed indicando con i pedici 1 e 2 rispettivamente le grandezze relative alla sezione iniziale e finale la (6) diviene:

$$z_1 + \frac{Q^2}{2g \cdot A_1^2} - z_2 - \frac{Q^2}{2g \cdot A_2^2} + \frac{1}{2} \cdot \left[\frac{Q^2 \cdot n^2}{A_1^2 \cdot R_1^3} + \frac{Q^2 \cdot n^2}{A_2^2 \cdot R_2^3} \right] \cdot \Delta s = 0 \quad (7)$$

in cui:

Q = portata;

A_1 = area bagnata della corrente nella sezione iniziale;

A_2 = area bagnata della corrente nella sezione finale.

 SNAM RETE GAS	PROGETTISTA 	COMMESSA NR/13167	UNITA 00
	LOCALITA' REGIONE PUGLIA	RE-IDR-322	
	PROGETTO/IMPIANTO MET. INTERCONNESSIONE TAP DN 1400 (56''), DP 75 bar	Pagina 22 di 38	Rev. 0

Rif. TFM: 011014-00-RB-E-322

Essendo le caratteristiche geometriche di una data sezione funzione del solo tirante idrico. L'equazione (7) permette di determinare il valore del tirante nella sezione finale di un tratto di corrente lungo Δs , una volta noto il suo valore in corrispondenza della sezione iniziale (condizione al contorno).

Per conoscere, quindi, il del profilo relativo alla zona in esame del corso d'acqua, occorre suddividere il tronco in una successione di tratti delimitati da sezioni di cui sia nota la geometria.

Il programma Hec-Ras permette la determinazione del profilo secondo tre schemi di calcolo:

- *Corrente lenta (Subcritical Flow)*: è applicabile quando la corrente è ovunque lenta (in tutte le sezioni di calcolo il tirante è maggiore dell'altezza critica). Questo tipo di corrente richiede che la condizione al contorno sia posta in corrispondenza della sezione di valle del tratto considerato;
- *Corrente veloce (Supercritical Flow)*: è applicabile quando la corrente è ovunque veloce (in tutte le sezioni di calcolo il tirante è minore dell'altezza critica). Questo tipo di corrente richiede che la condizione al contorno sia posta in corrispondenza della sezione di monte del tratto considerato;
- *Corrente mista (Mixed Flow)*: è applicata quando nel tratto in esame si possono verificare transizioni da un tipo di corrente all'altro, dando luogo ad una successione di tronchi con differenti caratteristiche di moto. Questa condizione nel caso di transizione da corrente veloce a lenta porteranno alla formazione di risalti idraulici. Tale schema richiede che siano definite due diverse condizioni al contorno in corrispondenza delle sezioni (di monte e di valle) del tratto considerato.

Nella simulazione del tratto oggetto di studio si è utilizzata la condizione di corrente mista.

Nella condizione di moto permanente sarà sufficiente introdurre il valore della portata in ingresso a monte, eventuali cambiamenti della stessa (dovuta a immissioni localizzate o distribuite) e le condizioni al contorno nella sezione a valle del tronco in esame.

Le perdite di carico sono determinate tramite l'equazione di Manning, in particolare, in corrispondenza di brusche variazioni di velocità dovute ad irregolarità d'alveo, tramite appositi coefficienti di espansione/contrazione. Le irregolarità idrauliche (salti di fondo, confluenze, sbarramenti, etc...) nelle quali si crea una brusca variazione nel profilo della corrente, sono calcolate attraverso la conservazione della spinta totale.

Equazione di Manning

Per il calcolo delle perdite di carico distribuite si utilizza l'equazione di Manning:

$$S_f = \frac{v^2 \cdot n^2}{R^3} \quad (1)$$

in cui:

 SNAM RETE GAS	PROGETTISTA 	COMMESSA NR/13167	UNITA 00
	LOCALITA' REGIONE PUGLIA	RE-IDR-322	
	PROGETTO/IMPIANTO MET. INTERCONNESSIONE TAP DN 1400 (56"), DP 75 bar	Pagina 23 di 38	Rev. 0

Rif. TFM: 011014-00-RB-E-322

- S_f = perdita di carico distribuita;
- v = velocità media della corrente;
- n = coefficiente di scabrezza di Manning;
- R = raggio idraulico della sezione (rapporto tra l'area liquida ed il contorno bagnato);

La portata della corrente liquida può essere calcolata secondo la seguente espressione:

$$Q = K \cdot S_f^{\frac{1}{2}} \quad (2)$$

Dove:

- S_f = perdita di carico distribuita;
- K : conveyance, definisce la capacità di portata ed è dato dalla seguente formula:

$$K = \frac{1}{n} \cdot A \cdot R^{\frac{2}{3}} \quad (3)$$

- n = coefficiente di scabrezza di Manning;
- A = area sezione bagnata;
- R = raggio idraulico della sezione (rapporto tra l'area e il perimetro della sezione bagnata).

	PROGETTISTA 	COMMESSA NR/13167	UNITA 00
	LOCALITA' REGIONE PUGLIA	RE-IDR-322	
	PROGETTO/IMPIANTO MET. INTERCONNESSIONE TAP DN 1400 (56"), DP 75 bar	Pagina 24 di 38	Rev. 0

Rif. TFM: 011014-00-RB-E-322

5.4 Modellazione idraulica del canale Episodico 1

Premessa

Il primo passaggio consiste nell'inserimento della geometria del tratto analizzato del canale 1.

In particolare sono state inserite **16 sezioni** numerate dalla 10 alla 160 proseguendo da monte verso valle, le quali sono distribuite lungo un tratto di studio di circa 350 m.

Una volta inserita la geometria è stata eseguita la simulazione in moto permanente. Per l'analisi è stata utilizzata la portata di picco dell'idrogramma di piena relativo a un tempo di ritorno di 200 anni, pari a **$Q_p=1,46 \text{ m}^3/\text{s}$** .

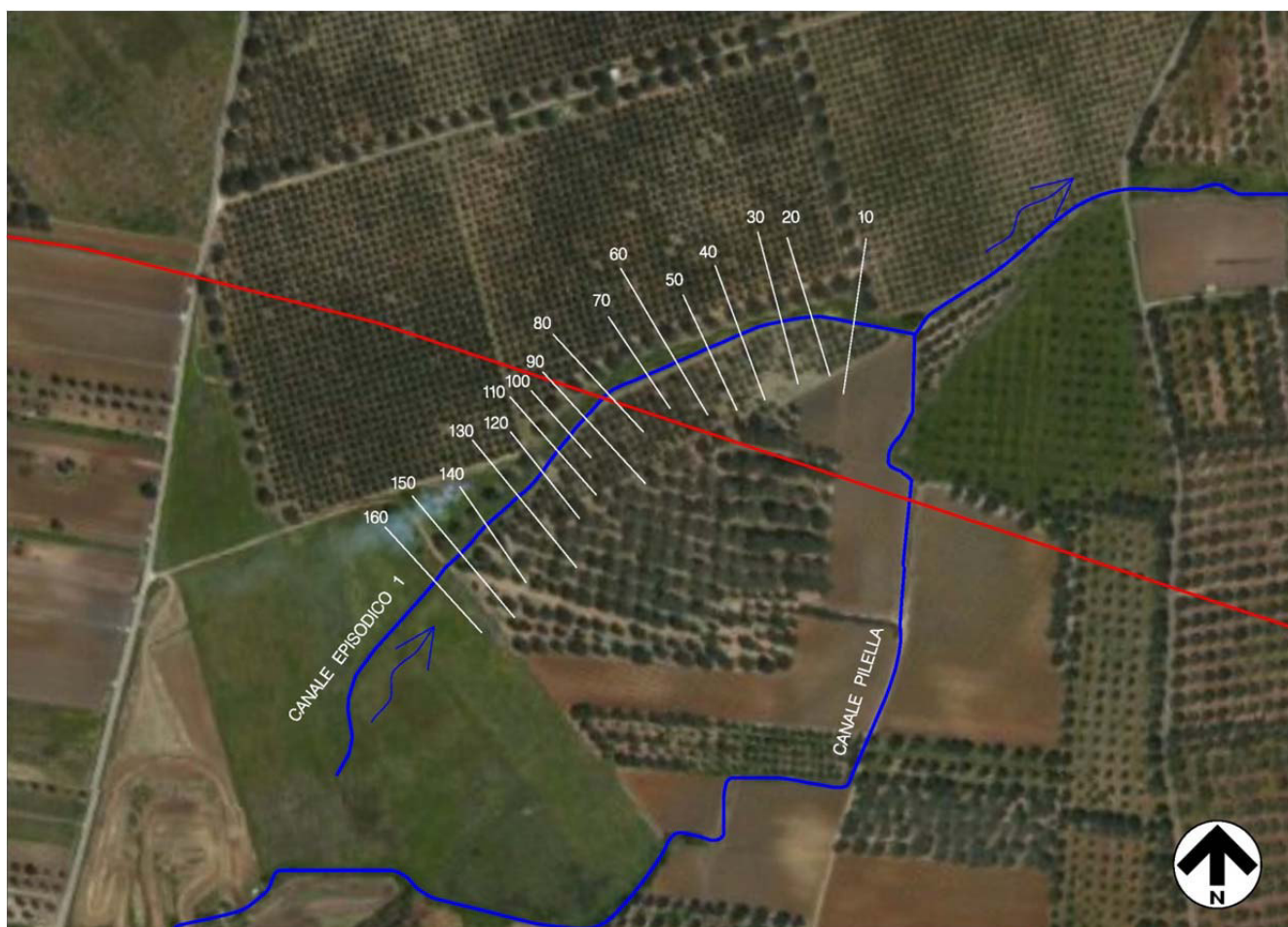


Fig.5.3/A: Tratto del canale analizzato con indicazione delle sezioni studiate

Coefficiente di scabrezza

Il parametro di scabrezza riveste particolare importanza nell'esecuzione dei calcoli idraulici.

Per il calcolo del coefficiente di Manning si fa riferimento ai valori tabulati da Chow, 1959, per corsi d'acqua minori cioè con larghezza a piene rive minore di 30 metri:

 SNAM RETE GAS	PROGETTISTA 	COMMESSA NR/13167	UNITA 00
	LOCALITA' REGIONE PUGLIA	RE-IDR-322	
	PROGETTO/IMPIANTO MET. INTERCONNESSIONE TAP DN 1400 (56"), DP 75 bar	Pagina 25 di 38	Rev. 0

Rif. TFM: 011014-00-RB-E-322

COEFFICIENTE DI MANNING n [s/m^{1/3}]			
Tipo di superficie	Minimo	Normale	Massimo
ALVEI DI PIANURA			
non vegetati, rettilinei, corrente regolare	0.025	0.030	0.033
come sopra ma con pietre e alghe	0.030	0.035	0.040
non vegetati, tortuosi con molenti e rapide	0.033	0.040	0.045
come sopra ma con pietre e alghe	0.035	0.045	0.050
come sopra, in magra	0.040	0.048	0.055
non vegetati, tortuosi, pietre, molenti e rapide	0.045	0.050	0.060
molto irregolari e alghe molto fitte	0.075	0.100	0.150
ALVEI DI MONTAGNA (SPONDE CON ALBERI E CESPUGLI)			
sul fondo: ghiaia, ciottoli e massi radi	0.030	0.040	0.050
sul fondo: ciottoli e grandi massi	0.040	0.050	0.070
GOLENE E PIANE INONDABILI			
prato senza cespugli, erba bassa	0.025	0.030	0.035
prato senza cespugli, erba alta	0.030	0.035	0.050
campi incolti	0.020	0.030	0.040
coltivazioni a filari	0.025	0.035	0.045
colture di cereali in pieno sviluppo	0.030	0.040	0.050
aree con cespugli sparsi e erba alta	0.035	0.050	0.070
aree con cespugli bassi e alberi, in inverno	0.035	0.050	0.060
aree con cespugli bassi e alberi, in estate	0.040	0.060	0.080
cespugli fitti, in inverno	0.045	0.070	0.110
cespugli fitti, in estate	0.070	0.100	0.160

Tab. 5.3.A Valori del numero di Manning per corsi d'acqua minori da Chow V. T., 1959

Nella presente simulazione è stato assunto un coefficiente **n di Manning** per l'alveo pari a **0.035 m^{-1/3}s**.

Condizioni al contorno e iniziali

Si è considerato un unico profilo al tempo di ritorno T=200 anni del quale si è inserita la portata nella sezione di monte del tratto considerato pari a 1.46 m³/s.

Si devono poi inserire le condizioni al contorno:

- Caso di corrente lenta: è sufficiente solo la condizione a valle;
- Caso di corrente veloce: è sufficiente solo la condizione a monte;
- Corrente mista: si devono inserire le condizioni sia a monte che a valle.

 SNAM RETE GAS	PROGETTISTA 	COMMESSA NR/13167	UNITA 00
	LOCALITA' REGIONE PUGLIA	RE-IDR-322	
	PROGETTO/IMPIANTO MET. INTERCONNESSIONE TAP DN 1400 (56"), DP 75 bar	Pagina 26 di 38	Rev. 0

Rif. TFM: 011014-00-RB-E-322

Si è effettuato il calcolo con un regime di tipo misto per cui si è imposta un'inclinazione media del canale sia a monte che a valle pari a $s=0.0034$.

Risultati del calcolo

Di seguito si riportano i risultati della simulazione dove i parametri riportati in tabella sono:

- RS = Sezione (River Station)
- Q = Portata totale;
- z_{min} = Quota minima della sezione;
- Y = Altezza pelo libero;
- H_c = Altezza dello stato critico;
- E(h) = Energia calcolata per un determinata altezza idrica;
- i = Pendenza della linea dell'energia;
- v = velocità media del flusso nel canale principale;
- A = Area totale del flusso nella sezione di attraversamento;
- H_{max} = Altezza massima;
- F_r = numero di Froude che può essere:
 - $F_r > 1$ corrente veloce;
 - $F_r = 1$ corrente critica;
 - $F_r < 1$ corrente lenta.

RISULTATI OTTENUTI CON HEC-RAS PER UN T=200 anni										
RS	Q	z_{min}	Y	H_c	E(h)	i	v	A	H_{max}	F_r
	(m^3/s)	(m)	(m)	(m)	(m)	(m/m)	(m/s)	(m^2)	(m)	-
160	1.46	23.42	23.98	23.97	24.14	0.019262	1.76	0.83	2.52	0.98
150	1.46	23.19	23.63	23.59	23.74	0.013316	1.45	1.01	3.29	0.83
140	1.46	22.85	23.44	23.30	23.51	0.006333	1.15	1.27	3.27	0.59
130	1.46	22.73	23.25	23.13	23.32	0.007237	1.19	1.23	3.37	0.63
120	1.46	22.50	23.12	22.96	23.18	0.005735	1.10	1.33	3.38	0.56
110	1.46	22.41	22.96	22.88	23.05	0.010029	1.33	1.10	3.23	0.73
100	1.46	22.28	22.85	22.75	22.93	0.008037	1.24	1.18	3.29	0.66
90	1.46	22.23	22.76		22.83	0.006333	1.13	1.29	3.41	0.59
80	1.46	22.04	22.58	22.49	22.67	0.009017	1.30	1.12	3.11	0.69
70	1.46	21.77	22.44	22.24	22.49	0.004169	0.98	1.49	3.58	0.48
60	1.46	21.66	22.37	22.13	22.41	0.003606	0.95	1.53	3.32	0.45
50	1.46	21.65	22.27	22.08	22.32	0.004418	1.00	1.46	3.51	0.50
40	1.46	21.52	22.02	21.99	22.15	0.014834	1.57	0.93	2.85	0.87
30	1.46	21.40	22.05	21.93	22.06	0.000772	0.45	6.04	50.40	0.21

 SNAM RETE GAS	PROGETTISTA 	COMMESSA NR/13167	UNITA 00
	LOCALITA' REGIONE PUGLIA	RE-IDR-322	
	PROGETTO/IMPIANTO MET. INTERCONNESSIONE TAP DN 1400 (56"), DP 75 bar	Pagina 27 di 38	Rev. 0

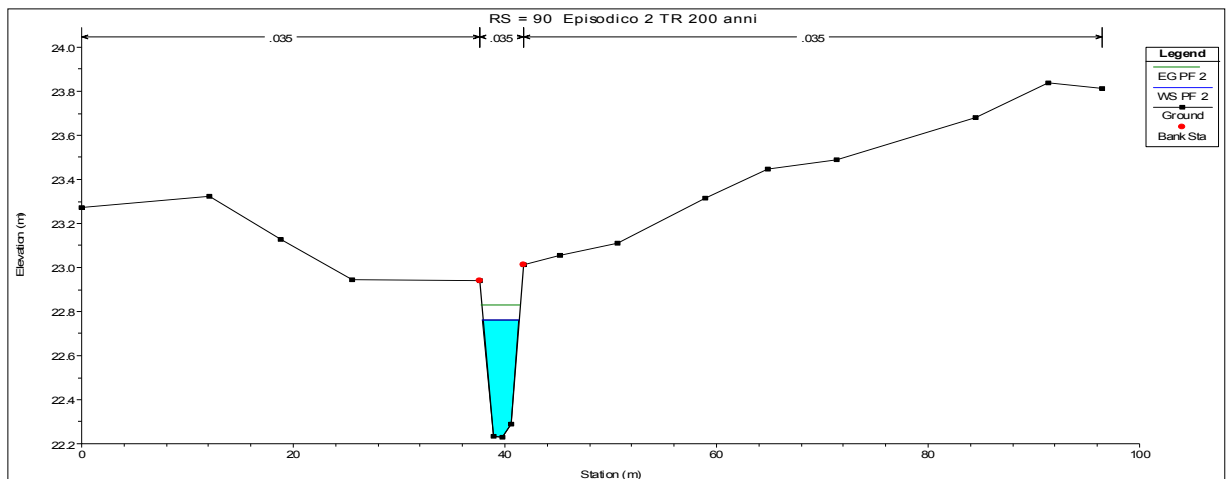
Rif. TFM: 011014-00-RB-E-322

RISULTATI OTTENUTI CON HEC-RAS PER UN T=200 anni										
RS	Q	z _{min}	Y	H _c	E(h)	i	v	A	H _{max}	F _r
	(m ³ /s)	(m)	(m)	(m)	(m)	(m/m)	(m/s)	(m ²)	(m)	-
20	1.46	21.42	21.86	21.86	22.00	0.019613	1.69	0.87	2.97	1.00
10	1.46	21.24	21.49	21.39	21.51	0.003401	0.55	2.66	14.05	0.40

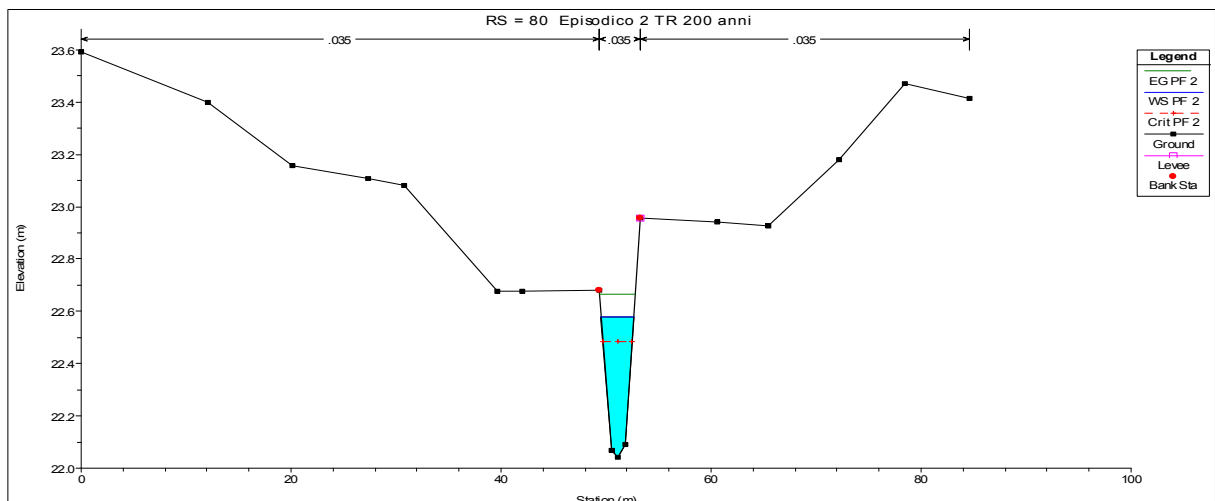
Tab. 5.3/B: Risultati di computazione nella condizione di moto permanente per un T=200 anni

Di seguito viene rappresentata la sezione del canale in corrispondenza dell'attraversamento del metanodotto (sez. 80 a valle e 90 a monte dell'attraversamento), con altezza dell'acqua, linea dell'energia e profondità dello stato critico per T=200 anni:

Sezione 90: monte dell'attraversamento



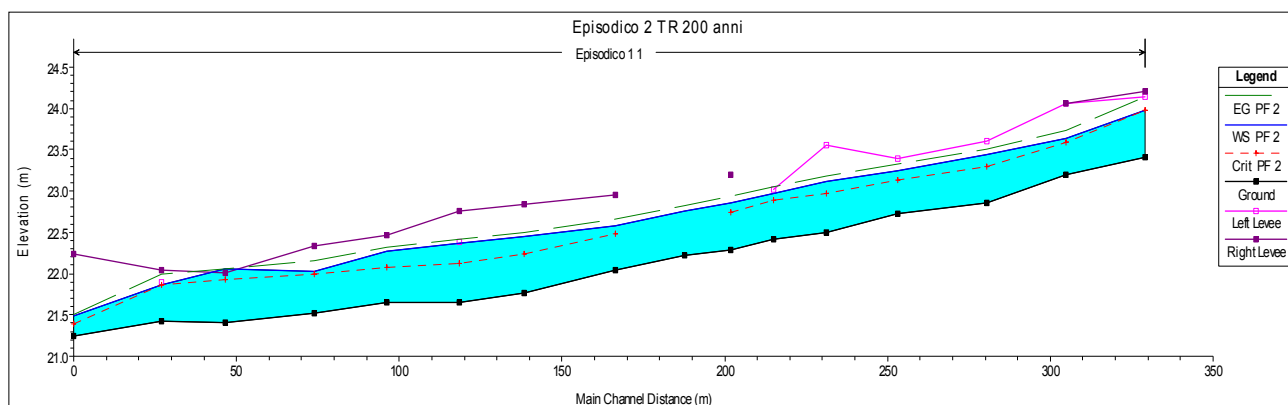
Sezione 80: valle dell'attraversamento



	PROGETTISTA 	COMMESSA NR/13167	UNITA 00
	LOCALITA' REGIONE PUGLIA	RE-IDR-322	
	PROGETTO/IMPIANTO MET. INTERCONNESSIONE TAP DN 1400 (56"), DP 75 bar	Pagina 28 di 38	Rev. 0

Rif. TFM: 011014-00-RB-E-322

Dal profilo longitudinale del canale episodico 1, riportato nella seguente figura, si evince che la corrente è in quasi tutti i tratti lenta.



Dai risultati della simulazione in moto permanente, l'alveo del canale risulta in grado di smaltire la portata di piena duecentennale lungo quasi tutto il tratto analizzato; risulta infatti di pochi centimetri superiore alla quota delle sponde il tirante idrico che si presenta nella sezione 30 (vedi ALLEGATO 2), posta circa 120 metri a valle dell'attraversamento; questo è causato dalla lieve contropendenza che si riscontra nel tratto immediatamente a valle di tale sezione, come si può notare dal profilo longitudinale sopra riportato.

Non si ritiene pertanto necessario riprofilare l'intero canale, in quanto per il contenimento della portata di piena duecentennale in tutto il tratto analizzato risulta sufficiente un intervento di pulizia del fondo con ripristino della pendenza nel tratto subito a valle della sezione 30.

 SNAM RETE GAS	PROGETTISTA 	COMMESSA NR/13167	UNITA 00
	LOCALITA' REGIONE PUGLIA	RE-IDR-322	
	PROGETTO/IMPIANTO MET. INTERCONNESSIONE TAP DN 1400 (56"), DP 75 bar	Pagina 29 di 38	Rev. 0

Rif. TFM: 011014-00-RB-E-322

6. PERIMETRAZIONE DELLE AREE ALLAGABILI

6.1 Premessa

I risultati delle simulazione con la portata duecentennale evidenziano come la piena sia contenuta in quasi tutto il tratto analizzato, mostrando un sormonto dell'acqua solo in una sezione circa centoventi metri più a valle dell'attraversamento del metanodotto.

E' stata ripetuta la simulazione in moto permanente anche per le portate con Tr 30 e 500 anni. Tali risultati hanno permesso la perimetrazione delle aree allagate.

6.2 Risultati del calcolo

Di seguito si riportano i risultati della simulazione dove i parametri riportati in tabella sono:

- RS = Sezione (River Station)
- Q = Portata totale;
- z_{min} = Quota minima della sezione;
- Y = Altezza pelo libero;
- H_c = Altezza dello stato critico;
- E(h) = Energia calcolata per un determinata altezza idrica;
- i = Pendenza della linea dell'energia;
- v = velocità media del flusso nel canale principale;
- A = Area totale del flusso nella sezione di attraversamento;
- H_{max} = Altezza massima;
- F_r = numero di Froude che può essere:
 - $F_r > 1$ corrente veloce;
 - $F_r = 1$ corrente critica;
 - $F_r < 1$ corrente lenta.

Tempo di ritorno di 30 anni

RISULTATI OTTENUTI CON HEC-RAS PER UN T=30 anni										
RS	Q	z_{min}	Y	H_c	E(h)	i	v	A	H_{max}	F_r
	(m^3/s)	(m)	(m)	(m)	(m)	(m/m)	(m/s)	(m^2)	(m)	-
160	0.65	23.42	23.84	23.80	23.92	0.013577	1.26	0.52	2.02	0.80

	PROGETTISTA 	COMMESSA NR/13167	UNITA 00
	LOCALITA' REGIONE PUGLIA	RE-IDR-322	
	PROGETTO/IMPIANTO MET. INTERCONNESSIONE TAP DN 1400 (56"), DP 75 bar	Pagina 30 di 38	Rev. 0

Rif. TFM: 011014-00-RB-E-322

RISULTATI OTTENUTI CON HEC-RAS PER UN T=30 anni										
RS	Q	z _{min}	Y	H _c	E(h)	i	v	A	H _{max}	F _r
	(m ³ /s)	(m)	(m)	(m)	(m)	(m/m)	(m/s)	(m ²)	(m)	-
150	0.65	23.19	23.46	23.45	23.54	0.018395	1.27	0.51	2.63	0.92
140	0.65	22.85	23.26	23.15	23.30	0.005775	0.88	0.74	2.65	0.54
130	0.65	22.73	23.06	22.99	23.11	0.008210	0.98	0.66	2.69	0.63
120	0.65	22.50	22.93	22.80	22.97	0.005172	0.85	0.76	2.68	0.51
110	0.65	22.41	22.79	22.73	22.85	0.010547	1.09	0.60	2.48	0.71
100	0.65	22.28	22.67	22.59	22.72	0.008153	1.00	0.65	2.57	0.63
90	0.65	22.23	22.58		22.62	0.006301	0.90	0.73	2.76	0.56
95	0.65	22.04	22.39	22.33	22.45	0.010387	1.10	0.59	2.41	0.71
80	0.65	21.77	22.23	22.09	22.26	0.004494	0.80	0.81	2.78	0.48
70	0.65	21.66	22.16	21.96	22.18	0.002997	0.71	0.91	2.68	0.39
60	0.65	21.65	22.08	21.93	22.11	0.004064	0.77	0.84	2.82	0.45
50	0.65	21.52	21.98	21.83	22.01	0.004324	0.80	0.81	2.68	0.47
40	0.65	21.40	21.90	21.71	21.92	0.002492	0.65	1.20	11.93	0.36
30	0.65	21.42	21.70	21.70	21.80	0.022433	1.41	0.46	2.32	1.01
20	0.65	21.24	21.41	21.34	21.42	0.003401	0.42	1.54	11.98	0.38
10	0.65	23.42	23.84	23.80	23.92	0.013577	1.26	0.52	2.02	0.80

Tab. 6.2/A Risultati di computazione nella condizione di moto permanente per un T=30 anni

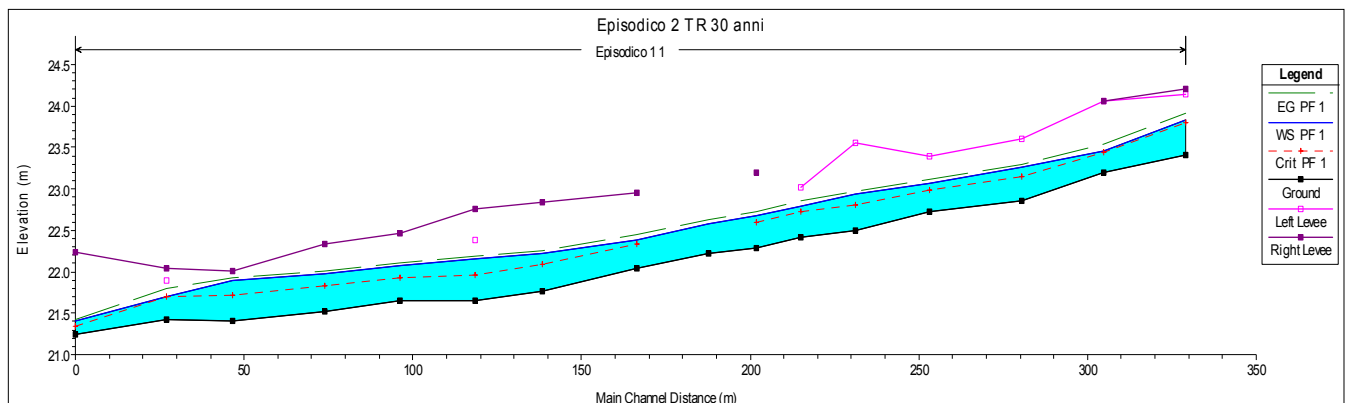


Fig. 6.2/A Profilo di corrente canale Episodico 1 per un Tr=30 anni

 SNAM RETE GAS	PROGETTISTA 	COMMESSA NR/13167	UNITA 00
	LOCALITA' REGIONE PUGLIA	RE-IDR-322	
	PROGETTO/IMPIANTO MET. INTERCONNESSIONE TAP DN 1400 (56''), DP 75 bar	Pagina 31 di 38	Rev. 0

Rif. TFM: 011014-00-RB-E-322

Tempo di ritorno di 500 anni

RISULTATI OTTENUTI CON HEC-RAS PER UN T=500 anni										
RS	Q	z _{min}	Y	H _c	E(h)	i	v	A	H _{max}	F _r
	(m ³ /s)	(m)	(m)	(m)	(m)	(m/m)	(m/s)	(m ²)	(m)	-
160	1.46	23.42	23.98	23.97	24.14	0.019262	1.76	0.83	2.52	0.98
150	1.46	23.19	23.63	23.59	23.74	0.013316	1.45	1.01	3.29	0.83
140	1.46	22.85	23.44	23.30	23.51	0.006333	1.15	1.27	3.27	0.59
130	1.46	22.73	23.25	23.13	23.32	0.007237	1.19	1.23	3.37	0.63
120	1.46	22.50	23.12	22.96	23.18	0.005735	1.10	1.33	3.38	0.56
110	1.46	22.41	22.96	22.88	23.05	0.010029	1.33	1.10	3.23	0.73
100	1.46	22.28	22.85	22.75	22.93	0.008037	1.24	1.18	3.29	0.66
90	1.46	22.23	22.76		22.83	0.006333	1.13	1.29	3.41	0.59
95	1.46	22.04	22.58	22.49	22.67	0.009017	1.30	1.12	3.11	0.69
80	1.46	21.77	22.44	22.24	22.49	0.004169	0.98	1.49	3.58	0.48
70	1.46	21.66	22.37	22.13	22.41	0.003606	0.95	1.53	3.32	0.45
60	1.46	21.65	22.27	22.08	22.32	0.004418	1.00	1.46	3.51	0.50
50	1.46	21.52	22.02	21.99	22.15	0.014834	1.57	0.93	2.85	0.87
40	1.46	21.40	22.05	21.93	22.06	0.000772	0.45	6.04	50.40	0.21
30	1.46	21.42	21.86	21.86	22.00	0.019613	1.69	0.87	2.97	1.00
20	1.46	21.24	21.49	21.39	21.51	0.003401	0.55	2.66	14.05	0.40
10	1.46	23.42	23.98	23.97	24.14	0.019262	1.76	0.83	2.52	0.98

Tab. 6.2/B Risultati di computazione nella condizione di moto permanente per un T=500 anni

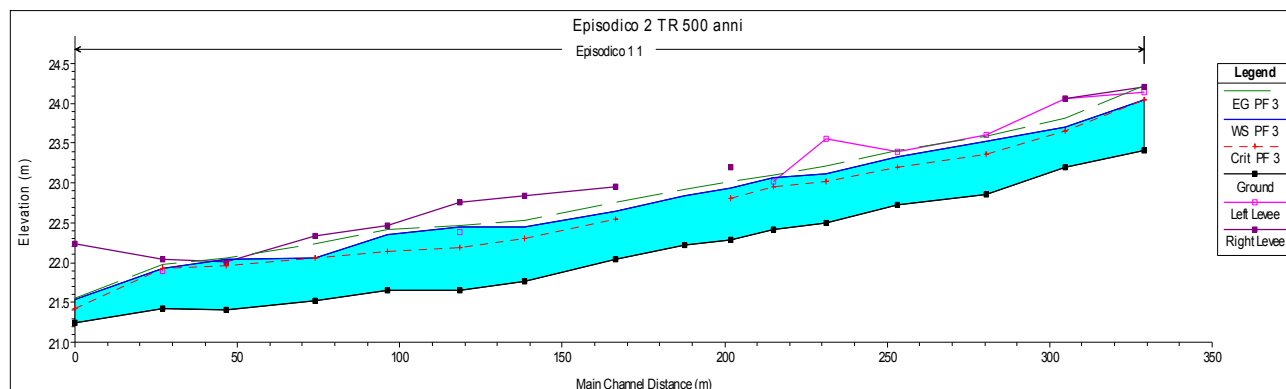


Fig.6.2/B. Profilo di corrente canale Episodio 1 per un Tr=500 anni

 SNAM RETE GAS	PROGETTISTA 	COMMESSA NR/13167	UNITA 00
	LOCALITA' REGIONE PUGLIA	RE-IDR-322	
	PROGETTO/IMPIANTO MET. INTERCONNESSIONE TAP DN 1400 (56''), DP 75 bar	Pagina 32 di 38	Rev. 0

Rif. TFM: 011014-00-RB-E-322

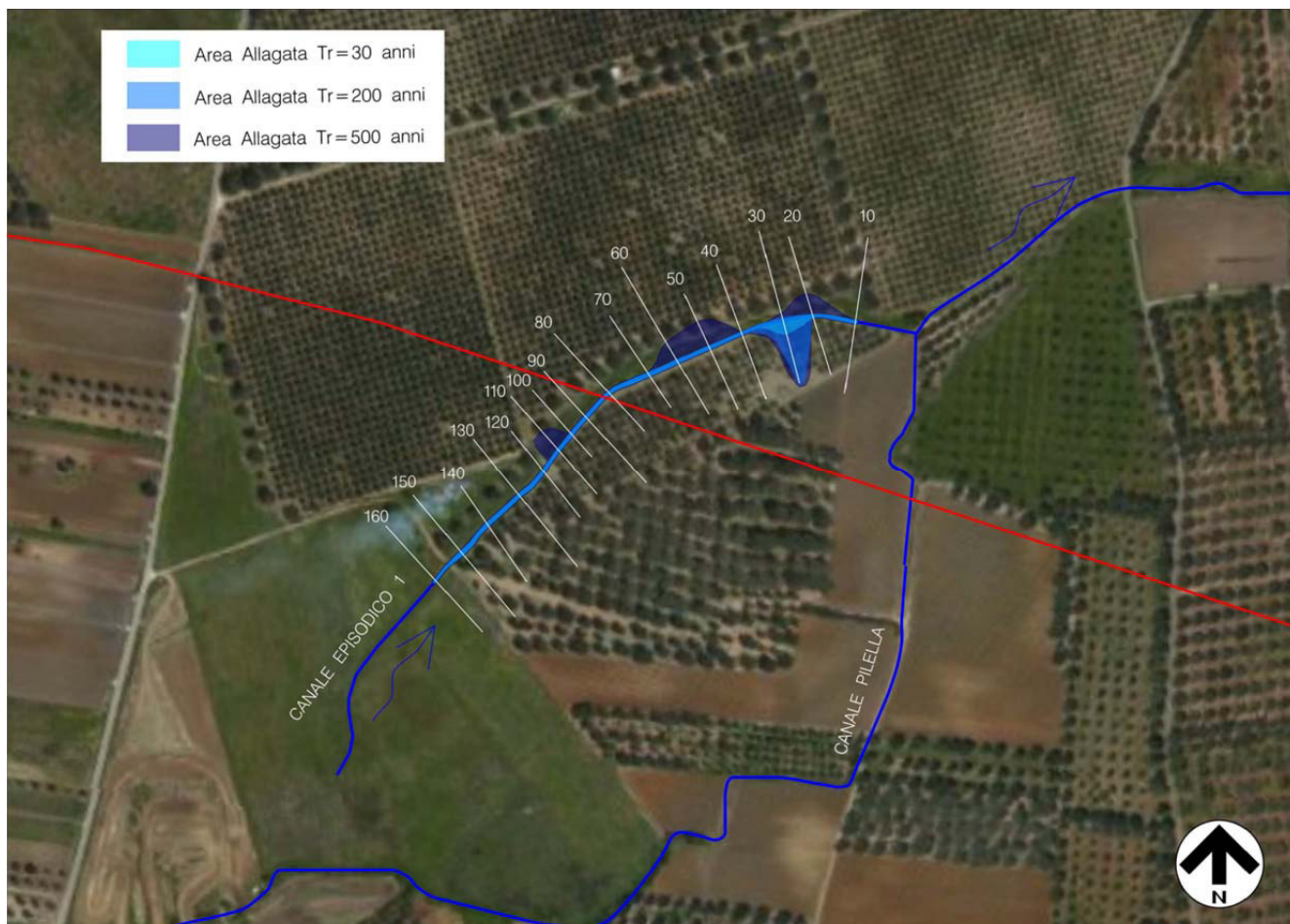


Fig. 6.2/C Perimetrazione delle Aree Allagate con Tr 30, 200 e 500 anni

Come si nota in Fig. 6.2/C nel tratto oggetto di studio gli allagamenti si espandono in maniera significativa solo in corrispondenza della sezione 30, in particolare in destra idrografica, la quale non è in grado di contenere neanche la portata con Tr 30 anni.

Ulteriori esondazioni, seppur sempre di scarsa entità, si riscontrano in sinistra idrografica in altri 3 punti solo per quanto riguarda la portata con Tr 500 anni. Tali esondazioni non interessano in ogni caso la sezione d'alveo in corrispondenza dell'attraversamento del metanodotto.

Da sottolineare il fatto che il tratto interessato dall'attraversamento del metanodotto è posto in aree agricole, l'opera è completamente interrata, non sono previsti manufatti fuori terra, né verrà in alcun modo modificata la permeabilità dei suoli circostanti, lasciando inalterata la possibilità della lama d'acqua esondata di infiltrarsi nel terreno o riconfluire naturalmente all'interno dell'alveo.

 SNAM RETE GAS	PROGETTISTA 	COMMESSA NR/13167	UNITA 00
	LOCALITA' REGIONE PUGLIA	RE-IDR-322	
	PROGETTO/IMPIANTO MET. INTERCONNESSIONE TAP DN 1400 (56"), DP 75 bar	Pagina 33 di 38	Rev. 0

Rif. TFM: 011014-00-RB-E-322

7. EROSIONE

7.1 Premessa

Essendo l'opera in oggetto una condotta interrata posta al di sotto di un alveo fluviale, l'erosione risulta essere solitamente un dato fondamentale dello studio idraulico, in quanto, se si fosse in presenza di un'intensa attività erosiva, il fondo potrebbe essere scavato fino a raggiungere la condotta minandone la stabilità.

Quello del trasporto solido è una stima complessa in quanto deve tenere in considerazione diversi fattori in contemporanea e dovrebbe essere suffragato da osservazioni di una certa durata che permettano di operare un confronto e valutare l'evoluzione dell'alveo.

Si procede di seguito alla verifica del trasporto solido attraverso il metodo empirico di Schoklitsch.

7.2 Metodo di Schoklitsch

Questo metodo è applicabile nel caso di moto permanente sia per la portata liquida che per quella solida. Si definisce una portata critica q_c in funzione del diametro D_{50} del materiale al di sopra del quale inizia il trasporto solido.

Questo metodo stima la portata critica q_c per la quale ha inizio il movimento, rendendo immediatamente visibile il risultato.

$$q_s = 2500 \cdot j^{\frac{3}{2}} (q - q_c)$$

$$q_c = 0.26 \cdot \left(\frac{\gamma_s - \gamma}{\gamma} \right) \cdot \frac{D^{\frac{3}{2}}}{j^{\frac{7}{6}}}$$

$$q = \frac{Q}{b}$$

dove:

- Q = portata liquida totale [m^3/s];
- q_s = portata solida per unità di larghezza [m^2/s];
- q_c = portata solida critica per unità di lunghezza, corrispondente all'inizio del moto dei sedimenti [m^2/s];
- γ_s = peso specifico dei sedimenti [kg/m^3];
- γ = peso specifico acqua [kg/m^3];

 SNAM RETE GAS	PROGETTISTA 	COMMESSA NR/13167	UNITA 00
	LOCALITA' REGIONE PUGLIA	RE-IDR-322	
	PROGETTO/IMPIANTO MET. INTERCONNESSIONE TAP DN 1400 (56''), DP 75 bar	Pagina 34 di 38	Rev. 0

Rif. TFM: 011014-00-RB-E-322

- b = larghezza della sezione bagnata in esame [m];
- j = pendenza della linea di energia nella sezione in esame;
- D = diametro caratteristico del sedimento corrispondente a D_{50} [m];
- q = portata liquida volumetrica per unità di larghezza [m³/s.m].

I parametri per la zona interessata dall'attraversamento sono stati ricavati da letteratura per terreni composti da sabbie calcaree e calcareniti marnose (Calcareniti del Salento):

PARAMETRI UTILIZZATI NELLA SEZIONE DI ATTRAVERSAMENTO				
D_{50} [m]	γ [Kg/m ³]	γ_s [Kg/m ³]	i	b [m]
0.01	1000	1670	0.0034	3

Per il calcolo si è utilizzata la portata con $T=200$ anni per avere un valore del trasporto solido a favore della sicurezza.

I valori riscontrati per la sezione dell'attraversamento sono i seguenti:

TRASPORTO SOLIDO SEZIONE DI ATTRAVERSAMENTO			
Q_{200} [m ³ /s]	q [m ² /s]	q_c [m ² /s]	q_s [m ² /s]
1.46	0.48	0.10	0.19

Si evidenzia che nella zona in esame c'è effettivamente un limitato movimento di materiale, anche se la scarsa pendenza e la vegetazione, sono indizi di un trasporto solido limitato.

7.3 Profondità di erosione del fondo dell'alveo

Esistono vari studi, per lo più sperimentali, per la determinazione della massima profondità di erosione di un fondo d'alveo in corrispondenza di piene eccezionali, dovute principalmente o alla presenza di discontinuità nei litotipi, o alla presenza di manufatti in alveo o, ancora per fenomeni legati alla propagazione di barre alternate.

Nel caso in progetto, vista l'assenza di manufatti in alveo, e visti che le erosioni legate alla propagazione delle barre alternate sono di un ordine di grandezza inferiore alle erosioni legate a discontinuità, ci si limiterà a studiare quest'ultimo caso. In particolare la discontinuità dei litotipi presenti è dovuta alla presenza dei terreni scavati per la posa della condotta, in adiacenza a terreni indisturbati.

 SNAM RETE GAS	PROGETTISTA 	COMMESSA NR/13167	UNITA 00
	LOCALITA' REGIONE PUGLIA	RE-IDR-322	
	PROGETTO/IMPIANTO MET. INTERCONNESSIONE TAP DN 1400 (56"), DP 75 bar	Pagina 35 di 38	Rev. 0

Rif. TFM: 011014-00-RB-E-322

Nella fase immediatamente successiva alla realizzazione dell'opera, infatti, stante la natura dei terreni della zona, i terreni scavati, per quanto compattati al meglio, avranno caratteristiche geomeccaniche inferiori a quelle dei terreni indisturbati; al grado di compattazione comunque elevato, ottenuto con i mezzi d'opera impiegati, seguirà, infatti, una fase di assestamento lento dovuto alle caratteristiche plastiche del materiale che porterà al completo raggiungimento dei valori originari solo nel lungo periodo.

Dall'espressione di Schoklitsch, utilizzando le grandezze caratteristiche del moto determinate ai paragrafi precedenti, risulta:

$$S_{\max} = 0.378 \cdot E^{0.5} \cdot q_s^{0.35} + 2.15 \cdot a$$

dove:

- S_{\max} = profondità massima della buca rispetto alla quota media dell'alveo [m];
- E = carico idrico totale a monte [m];
- q_s = portata solida per unità di larghezza [m²/s];
- a = dislivello delle quote d'alveo a monte ed a valle della buca [m]

Nella seguente tabella si riassumono i calcoli effettuati nella sezione dell'attraversamento:

PROFONDITA' EROSIONE SEZIONE DI ATTRAVERSAMENTO			
E [m]	q_s [m ² /s]	a [m]	S_{max} [m]
0,6	0.19	0.1	0.38

Tale valore $S_{\max} = 38$ cm rappresenta una stima del valore massimo di erosione che può verificarsi nel corso della piena, in corrispondenza della zona di attraversamento.

Su tale valore tuttavia è bene fare alcune considerazioni:

- le formule utilizzate consentono di determinare l'ordine di grandezza dei valori in gioco che pertanto vanno utilizzati con notevole cautela ed opportuni coefficienti di sicurezza;
- nel tratto in questione l'altezza critica della corrente è prossima all'altezza di moto uniforme; sono pertanto possibili risalti ed erosioni localizzate;
- la velocità dell'acqua in caso di piena non appare elevata, anche se non del tutto trascurabile;

Per tali motivi, in considerazione delle caratteristiche dell'alveo fluviale e dei materiali presenti in sito si ritiene opportuno, per stimare la profondità di posa del tubo da

 SNAM RETE GAS	PROGETTISTA 	COMMESSA NR/13167	UNITA 00
	LOCALITA' REGIONE PUGLIA	RE-IDR-322	
	PROGETTO/IMPIANTO MET. INTERCONNESSIONE TAP DN 1400 (56"), DP 75 bar	Pagina 36 di 38	Rev. 0

Rif. TFM: 011014-00-RB-E-322

progetto, aggiungere al valore massimo stimato di approfondimento in alveo un franco di sicurezza di circa 1 m.

Pertanto la profondità alveo sulla generatrice superiore del tubo gas sarà mantenuta a circa 2,5 m.

Questo valore garantisce la sicurezza della condotta dai fenomeni di erosione, dai valori stimati si può affermare che la condotta rimarrà coperta anche durante piene con tempo di ritorno di 200 anni e, quindi, si può ritenere adeguata la profondità di progetto.

 SNAM RETE GAS	PROGETTISTA 	COMMESSA NR/13167	UNITA 00
	LOCALITA' REGIONE PUGLIA	RE-IDR-322	
	PROGETTO/IMPIANTO MET. INTERCONNESSIONE TAP DN 1400 (56"), DP 75 bar	Pagina 37 di 38	Rev. 0

Rif. TFM: 011014-00-RB-E-322

8. CONCLUSIONI

Per la verifica della compatibilità idraulica del Metanodotto Interconnessione TAP DN 1400 (56") DP 75 bar è stato condotto uno studio idrologico/idraulico utilizzando i valori dell'idrogramma di piena con tempo di ritorno 200 anni.

Per il calcolo della curva di possibilità pluviometrica è stato utilizzato il modello VAPI del Gruppo Nazionale Difesa delle Catastrofi Idrogeologiche (GNDICI) del Consiglio Nazionale delle Ricerche, relativamente alla zona 6. Per la stima dell'idrogramma di piena è stato adottato il metodo Curve Number del Soil Conservation Service (CN-SCS), che consente di ricavare le portate a partire dall'idrogramma adimensionale di Mockus.

La portata di picco dell'idrogramma di piena per un tempo di ritorno di 200 anni risulta pari a 1.46 m³/s.

Per la verifica idraulica è stato utilizzato il software HEC-RAS, sviluppato da Hydrologic Engineering Center dell'US Army Corps of Engineers (release 5.0.1).

Dalla simulazione in moto permanente l'alveo del canale risulta in grado di smaltire la portata di piena duecentennale lungo quasi tutto il tratto analizzato, ad eccezione di un'unica sezione posta circa 120 m a valle dell'attraversamento del metanodotto.

In conclusione si può affermare che l'opera è compatibile idraulicamente con il corso d'acqua attraversato in quanto è completamente interrata, non prevede la presenza di manufatti fuori terra né la modifica della permeabilità dei suoli circostanti.

Dopo i lavori la morfologia del terreno verrà ripristinata secondo le caratteristiche ante operam e per l'alveo è prevista la completa riprofilatura delle sponde, riportando la sezione in corrispondenza dell'attraversamento alle condizioni originali, senza alterarne la capacità di deflusso.

Per quanto riguarda il problema dell'erosione del fondo, il canale Episodico 1, nel tratto interessato, risulta soggetto a limitati fenomeni di trasporto solido. Tuttavia, operando dal lato della sicurezza, il metanodotto verrà posato con una copertura di 2,50 m rispetto alla profondità di fondo alveo attuale e pertanto con un franco di sicurezza di oltre 1,50 m rispetto al valore di erosione stimato in caso di piena duecentennale.

 SNAM RETE GAS	PROGETTISTA 	COMMESSA NR/13167	UNITA 00
	LOCALITA' REGIONE PUGLIA	RE-IDR-322	
	PROGETTO/IMPIANTO MET. INTERCONNESSIONE TAP DN 1400 (56"), DP 75 bar	Pagina 38 di 38	Rev. 0

Rif. TFM: 011014-00-RB-E-322

9. ALLEGATI

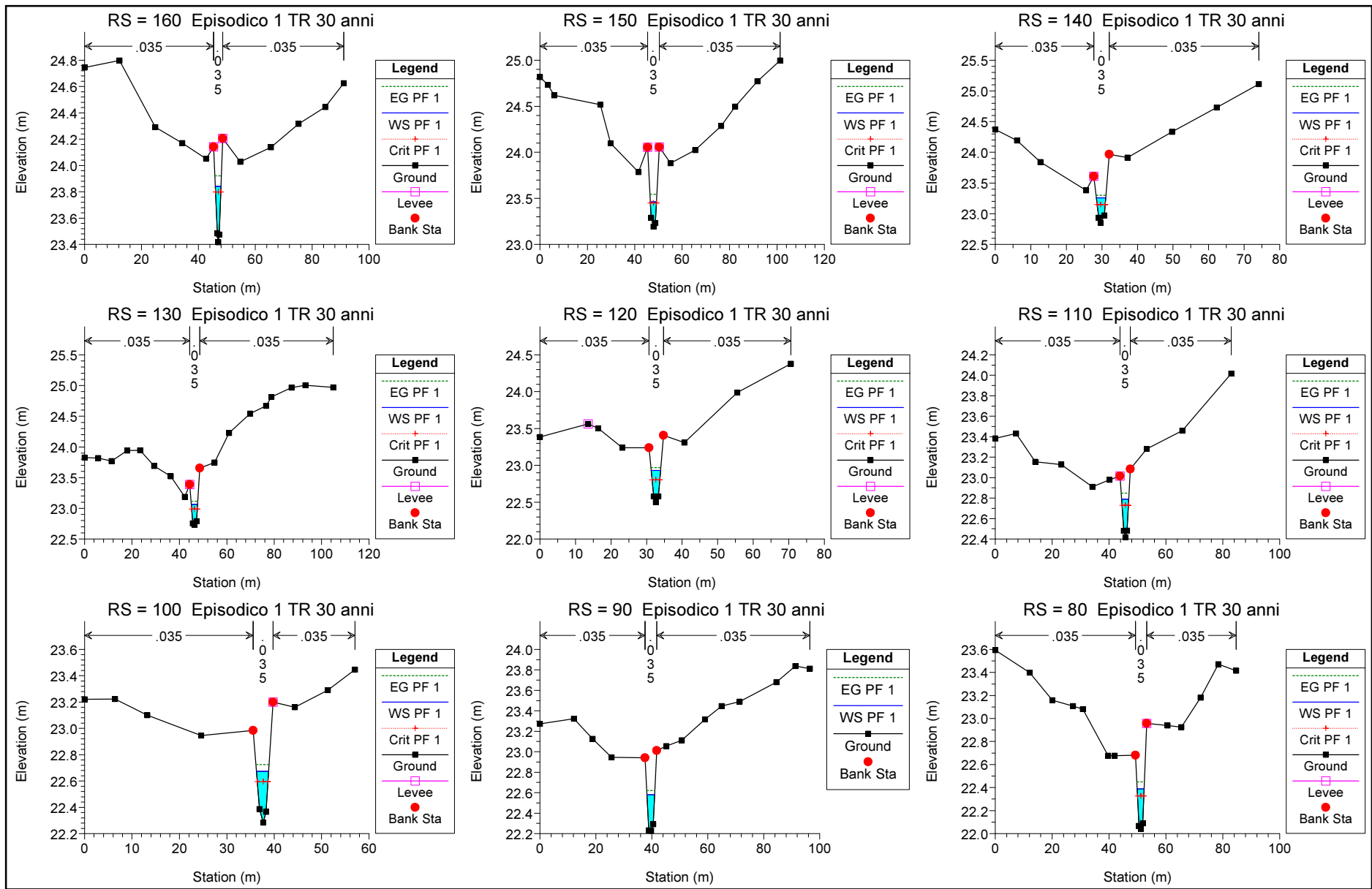
- ALLEGATO 1: SEZIONI RELATIVE ALLA SIMULAZIONE IN MOTO PERMANENTE CON TEMPO DI RITORNO 30 ANNI
- ALLEGATO 2: SEZIONI RELATIVE ALLA SIMULAZIONE IN MOTO PERMANENTE CON TEMPO DI RITORNO 200 ANNI
- ALLEGATO 3: SEZIONI RELATIVE ALLA SIMULAZIONE IN MOTO PERMANENTE CON TEMPO DI RITORNO 500 ANNI

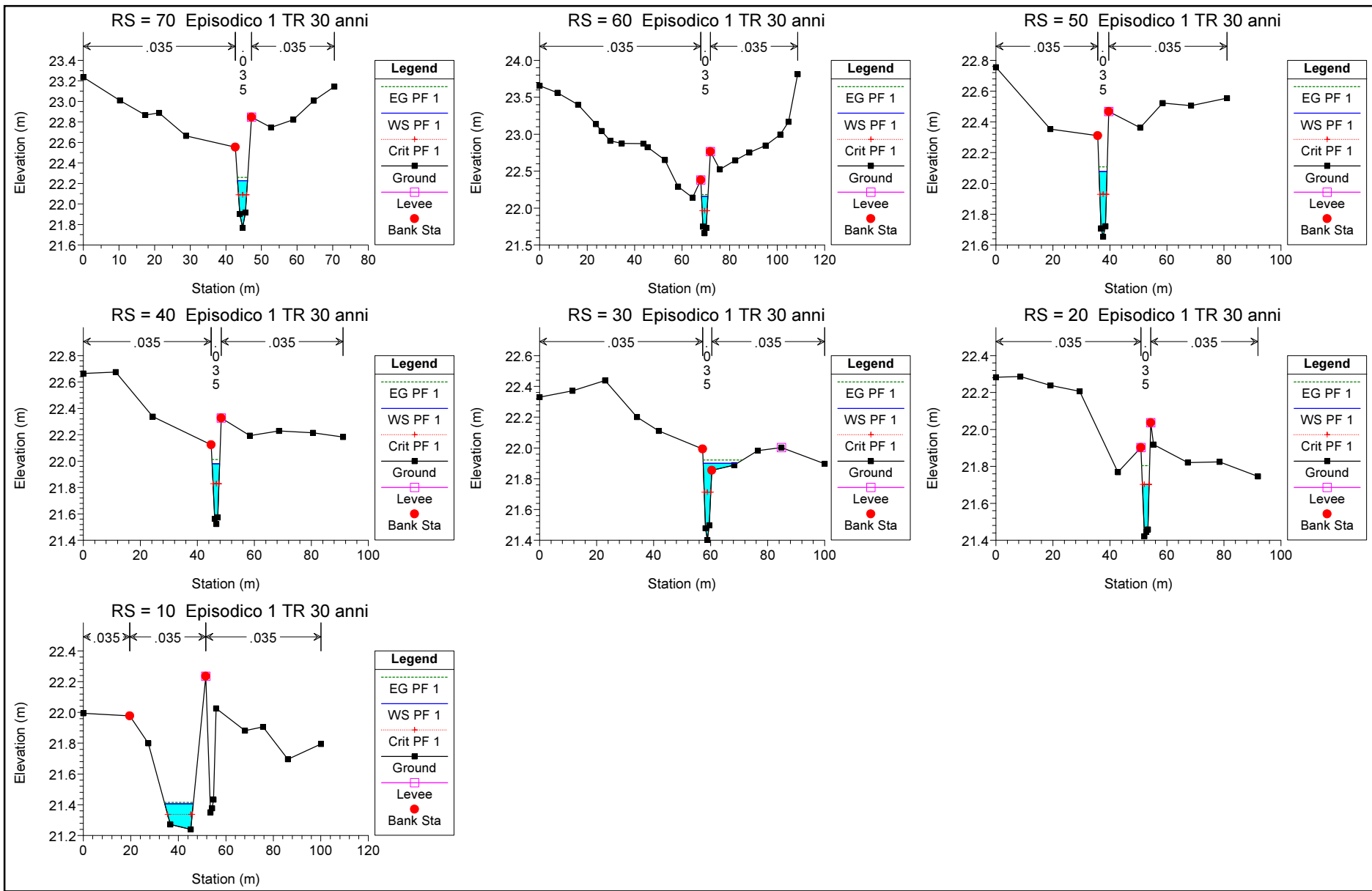
10. BIBLIOGRAFIA

- AUTORITA' DI BACINO DELLA PUGLIA - "Studio per la definizione delle opere necessarie alla messa in sicurezza del reticolo idraulico interessato dagli eventi alluvionali di ottobre e novembre 2005 nelle province di Bari e Brindisi Ed. dicembre (2012)"
- AUTORITA' DI BACINO DELLA PUGLIA – Piano di Bacino, Stralcio Assetto Idrogeologico (PAI) (2004).
- CHOW V.T. "Open Channel Hydraulics" McGraw-Hill, 1959.
- COPERTINO V., FIORENTINO M. (a cura di) "Valutazione delle piene in Puglia", CNR-GNDICI, Potenza, 1992.
- ROSSI F., FIORENTINO M., VERSACE P. "Two component extreme value distribution for flood frequency analysis", Water Resour. Res., Vol. 20, n.7, pp.847-856, 1984.
- RUWA srl acqua territorio energia – Modellistica Idrologica e Idraulica (2010)
- Schoklitsch A. (1962) - Handbuch des Wasserbaues, 3rd edn. Springer, Vienna, 1-475
- Soil Conservation Service (SCS), National Engineering Handbook, Section 4 Hydrology, 192
- US Army Corps of Engineers, HEC-RAS River Analysis System, User's Manual.

ALLEGATO 1

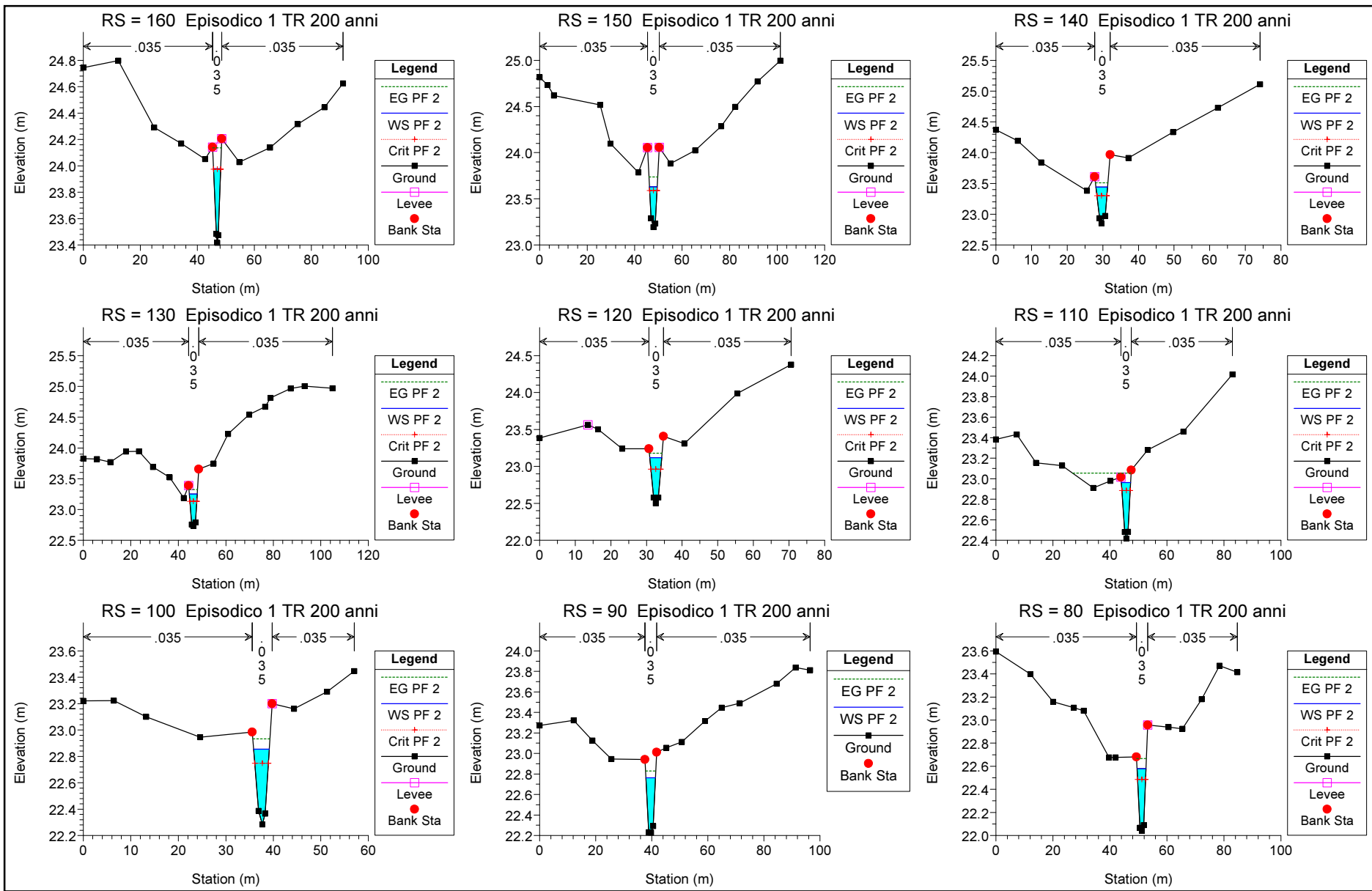
SEZIONI RELATIVE ALLA SIMULAZIONE IN MOTO PERMANENTE CON TEMPO DI RITORNO 30 ANNI

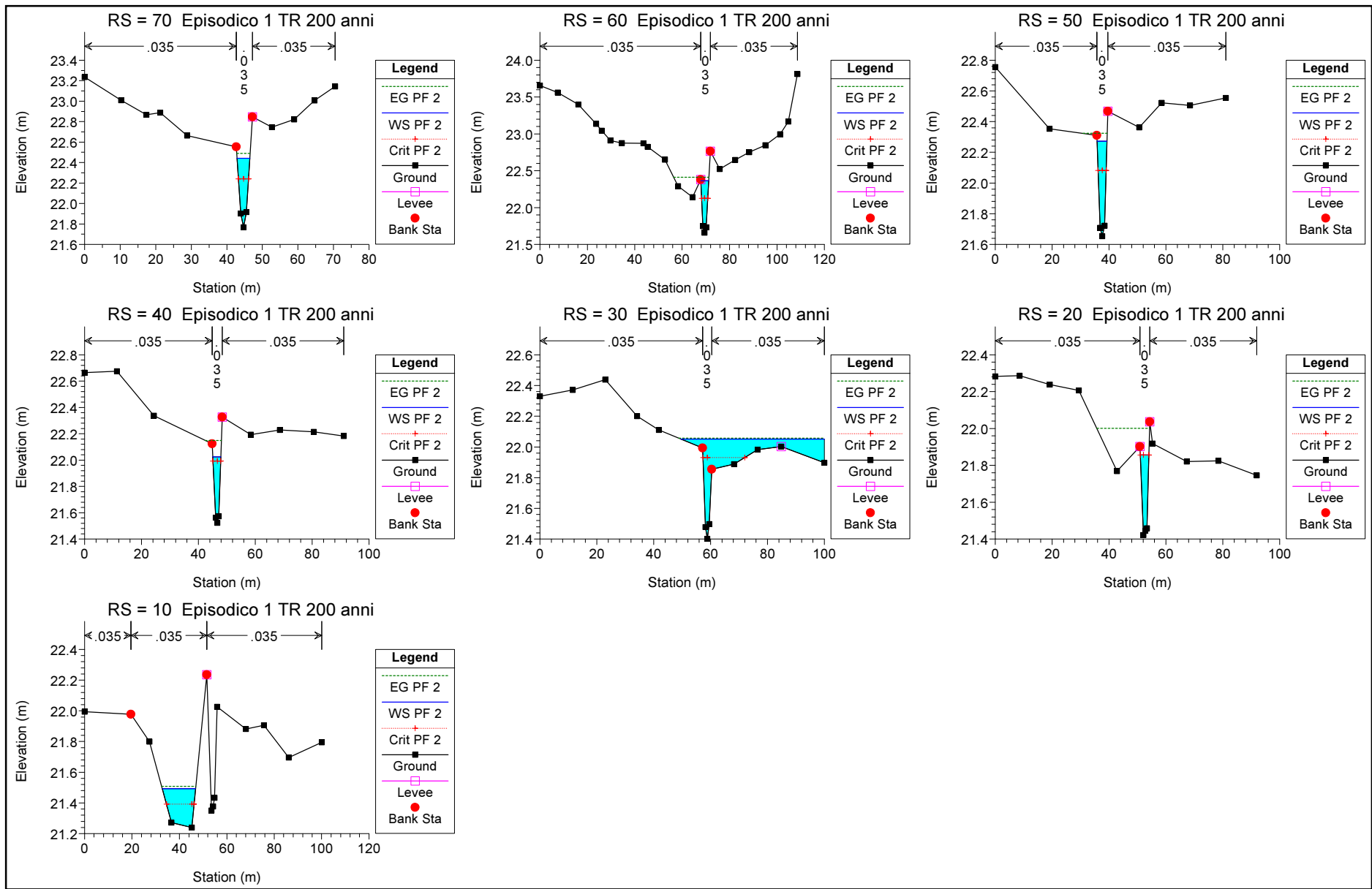




ALLEGATO 2

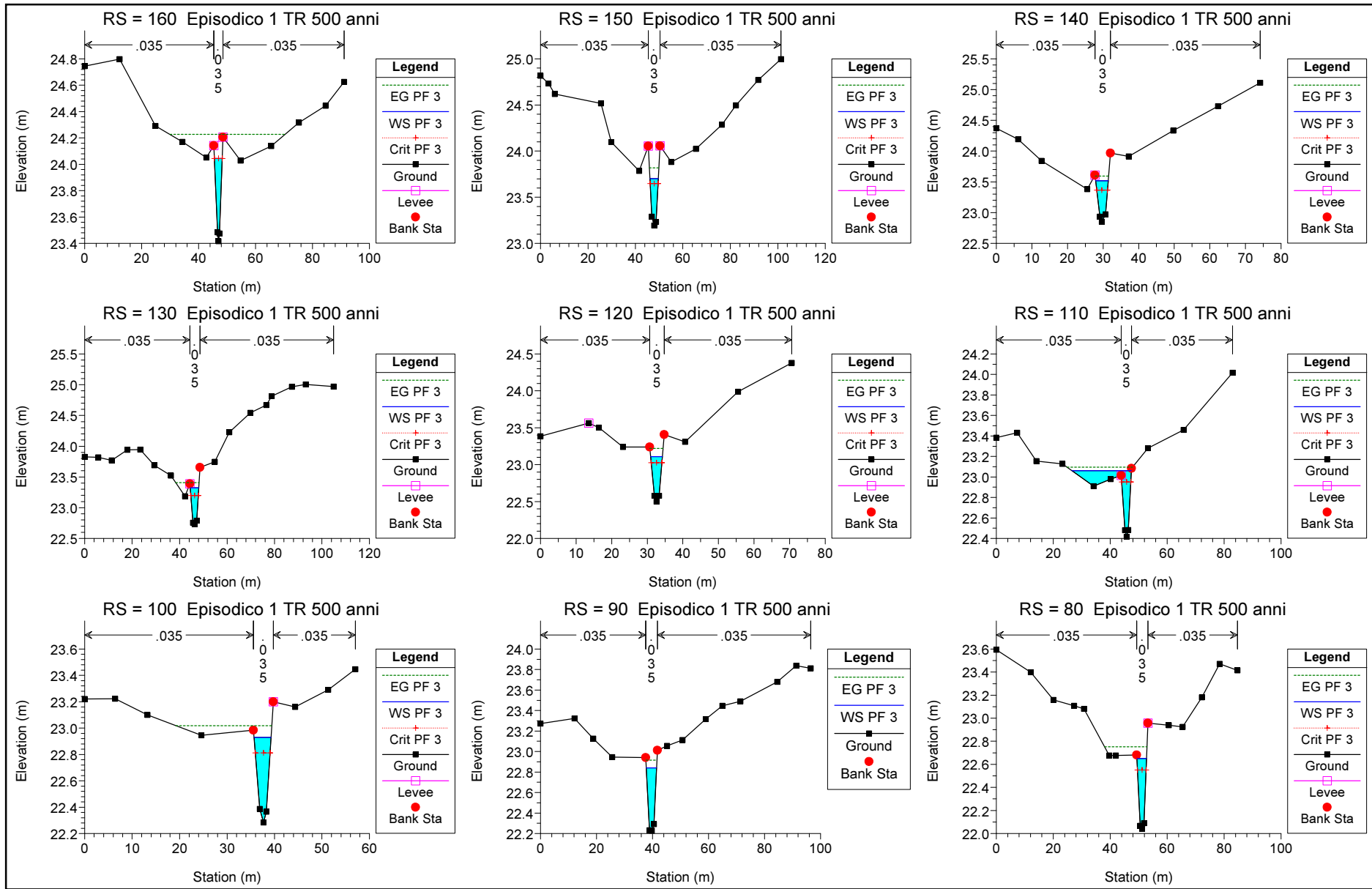
SEZIONI RELATIVE ALLA SIMULAZIONE IN MOTO PERMANENTE CON TEMPO DI RITORNO 200 ANNI

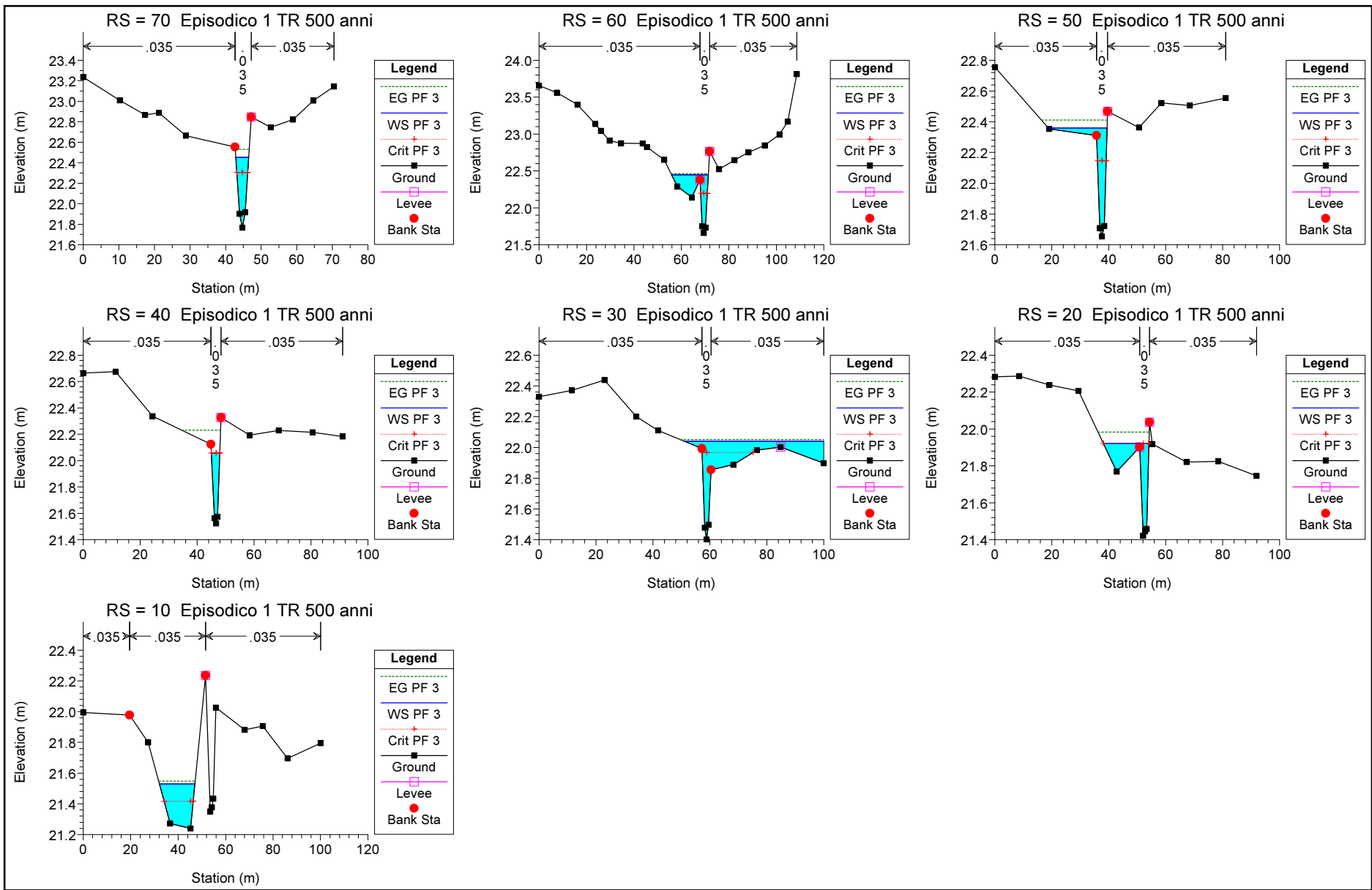




ALLEGATO 3

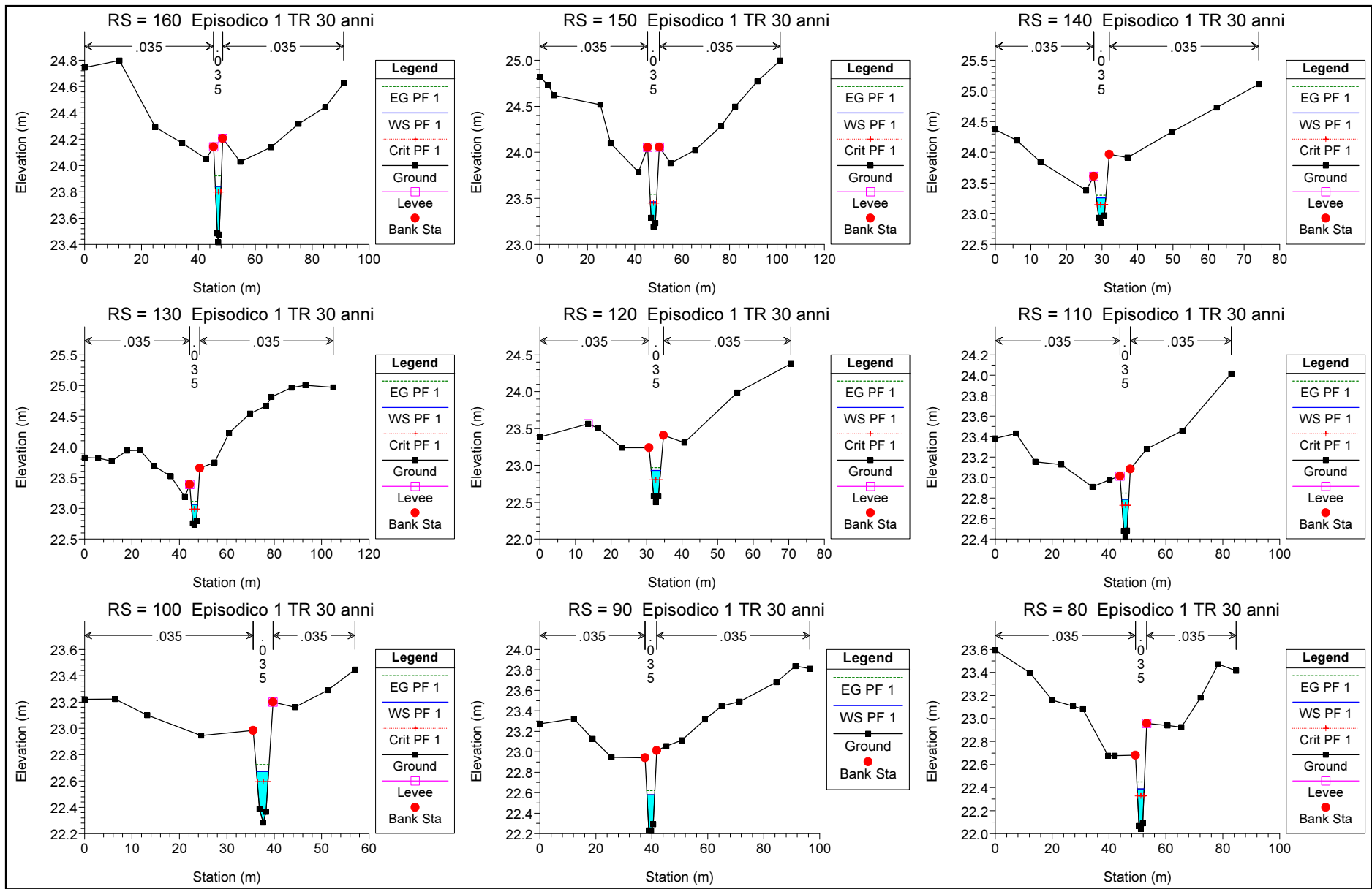
SEZIONI RELATIVE ALLA SIMULAZIONE IN MOTO PERMANENTE CON TEMPO DI RITORNO 500 ANNI

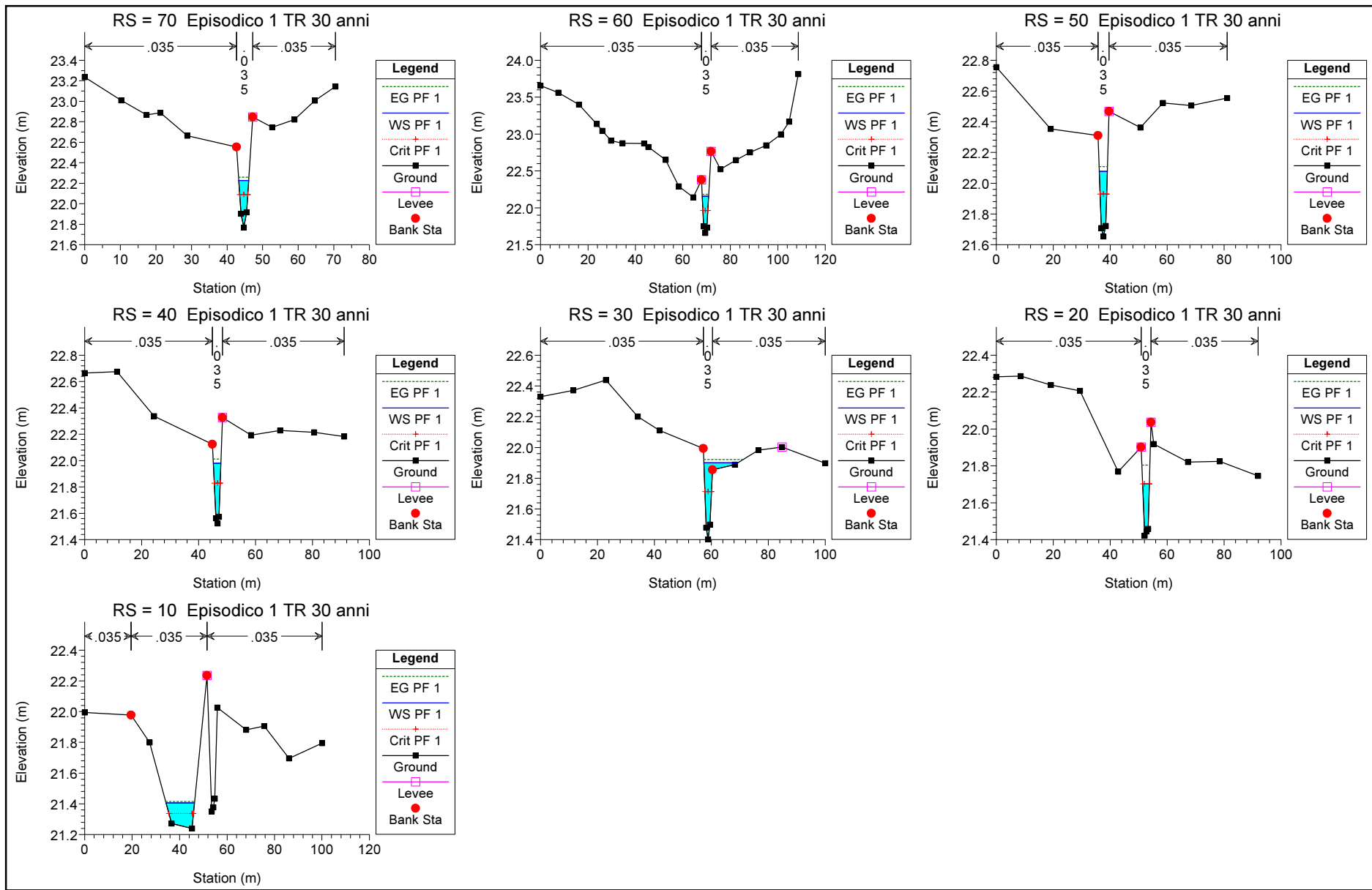




ALLEGATO 1

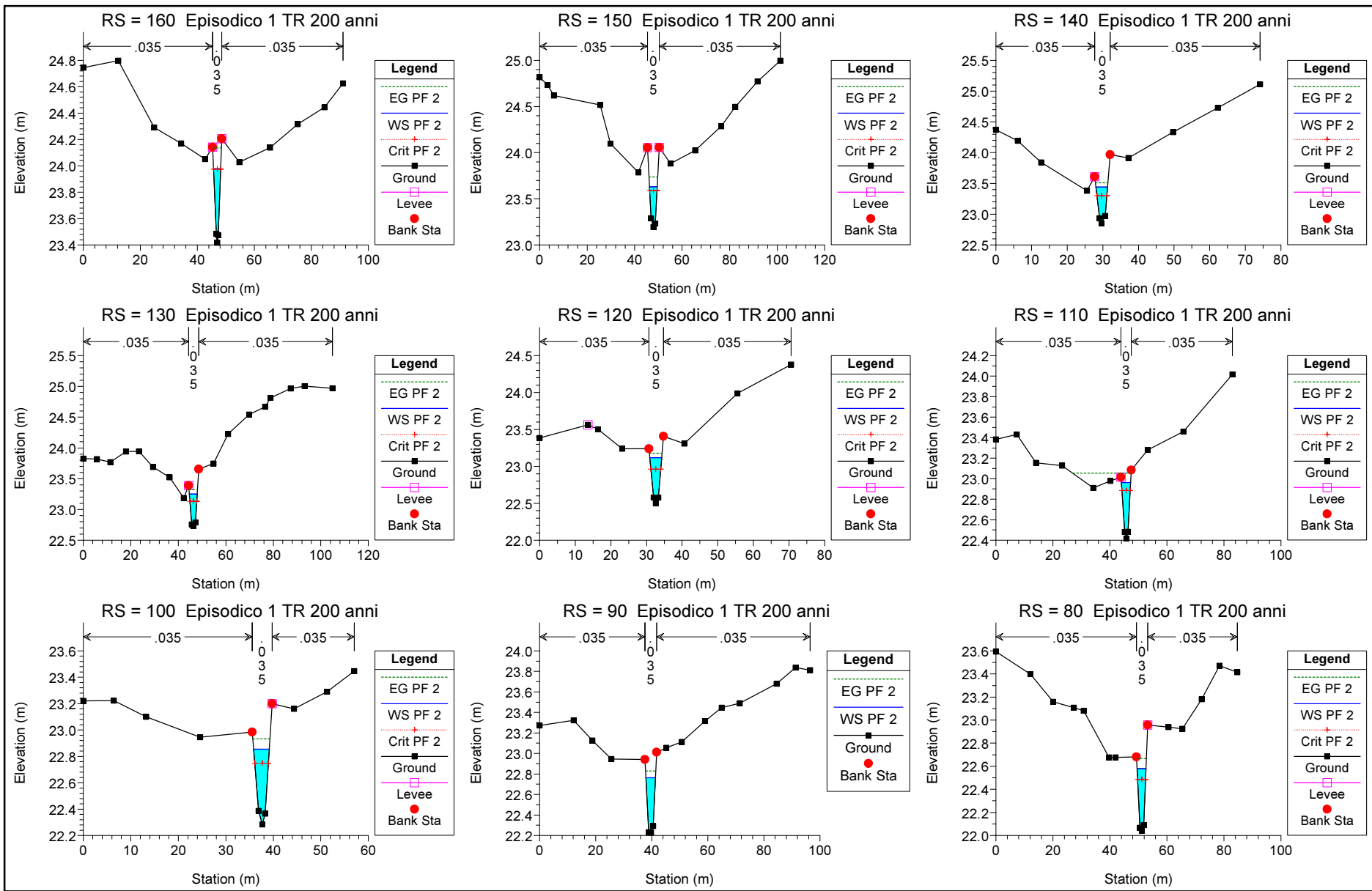
SEZIONI RELATIVE ALLA SIMULAZIONE IN MOTO PERMANENTE CON TEMPO DI RITORNO 30 ANNI



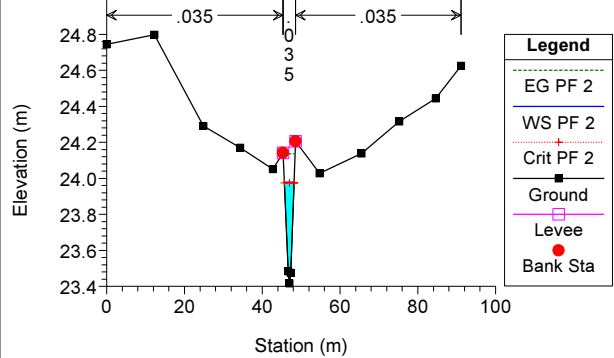


ALLEGATO 2

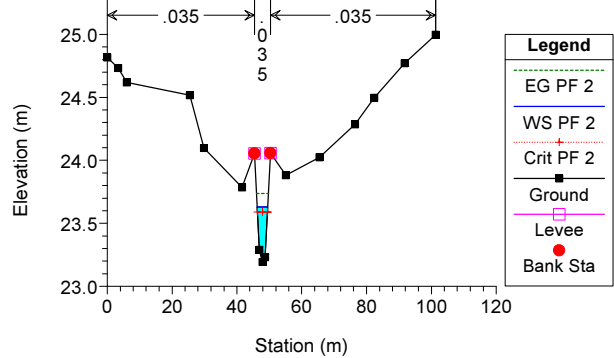
SEZIONI RELATIVE ALLA SIMULAZIONE IN MOTO PERMANENTE CON TEMPO DI RITORNO 200 ANNI



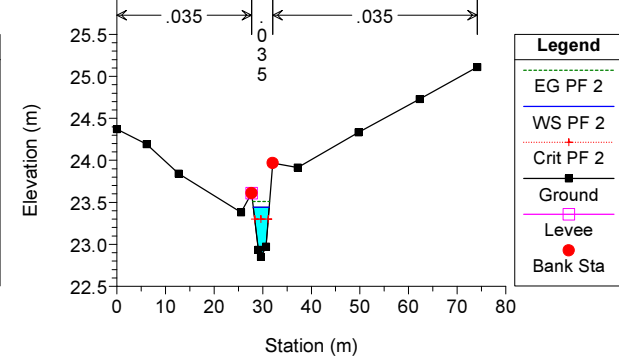
RS = 160 Episodico 1 TR 200 anni



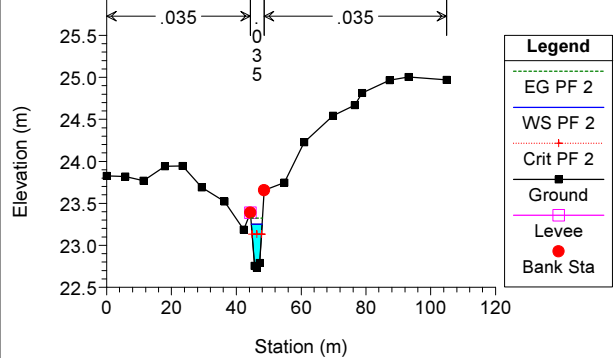
RS = 150 Episodico 1 TR 200 anni



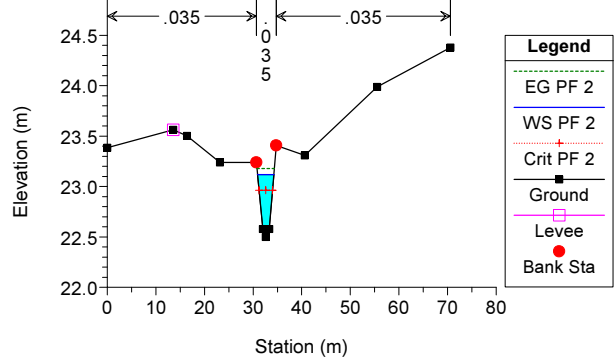
RS = 140 Episodico 1 TR 200 anni



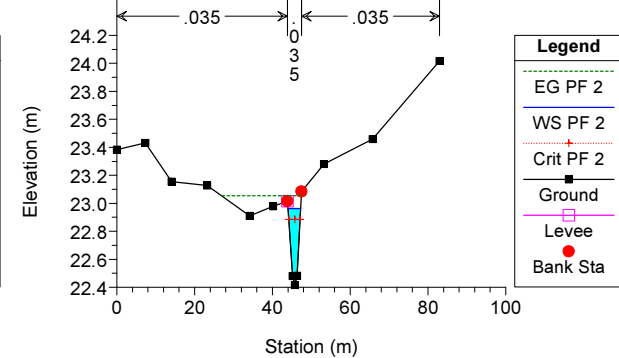
RS = 130 Episodico 1 TR 200 anni



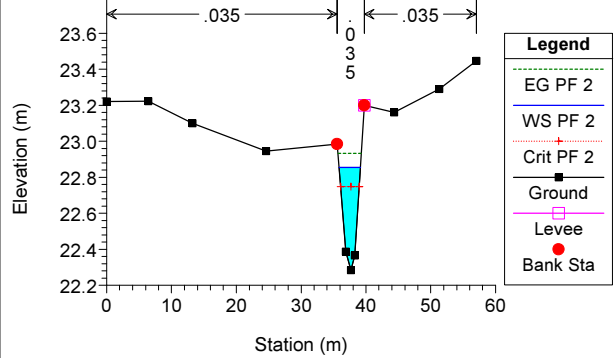
RS = 120 Episodico 1 TR 200 anni



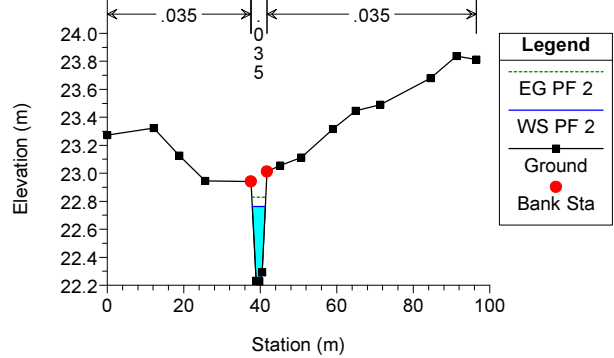
RS = 110 Episodico 1 TR 200 anni



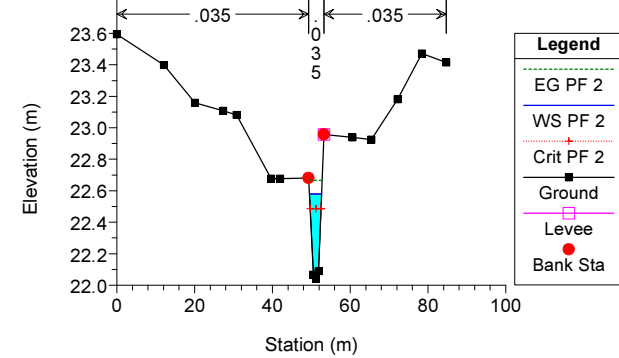
RS = 100 Episodico 1 TR 200 anni

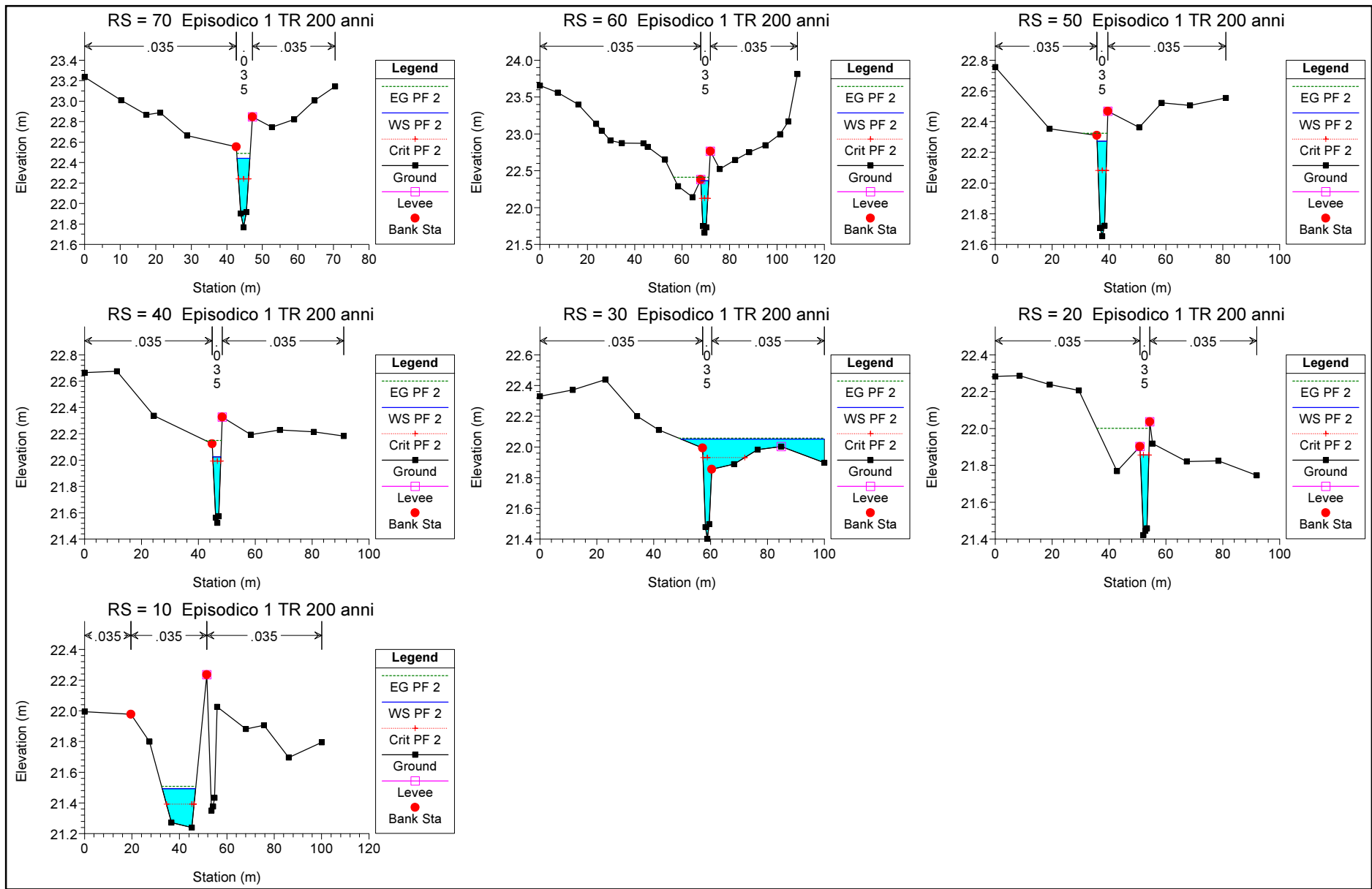


RS = 90 Episodico 1 TR 200 anni



RS = 80 Episodico 1 TR 200 anni





ALLEGATO 3

SEZIONI RELATIVE ALLA SIMULAZIONE IN MOTO PERMANENTE CON TEMPO DI RITORNO 500 ANNI

