

Li, 19 febbraio 2018

Prot. N. 2070 / O.2.1

(da citare nella risposta)
Risposta al foglio
In data 16/06/2017
(ns. rif. prot. n. 6042 del 16/06/2017)

Inviata via PEC:

dgsalvanguardia.ambientale@pec.minambiente.it

snamretegas@pec.snamretegas.it

techfem.progettazione@pec.it
l.tomasucci@techfem.it

Spett.le

Ministero dell'Ambiente
Direzione per valutazioni e
Autorizzazioni ambientali
Via Colombo, 44
00147, Roma

SNAM RETE GAS S.p.a.
Via Malspinoso, 7
34126, Camisano Vicentino (VI)

TECHFEM SPA
Via Della Giustizia, 8
61032, Fano (PU)

**OGGETTO: Interventi di manutenzione e rifacimento del metanodotto 'Mestre – Trieste', tratto 'Casale sul Sile – Gonars'.
Procedura di VIA avviata in data 18/012/2017
Parere consorziale e osservazioni
Pratica 422/P17**

In riferimento alla nota del 16/06/2017 (Ns. prot. n. 6042 del 16/06/2017) nella quale si chiedeva di individuare eventuali interferenze con opere idrauliche in gestione a questo Consorzio in relazione al progetto di manutenzione e rifacimento della linea di **metanodotto 'Mestre – Trieste'** e di potenziamento della linea in **derivazione** per **San Donà di Piave** (la cui origine è posta al km 13+718), e successivamente, in forza dell'avviso al pubblico di presentazione di istanza per l'avvio del procedimento di valutazione di impatto ambientale divulgato sul Portale delle Valutazioni Ambientali VIA-VAS il 21/12/2017, si riporta quanto di seguito.

Dall'analisi dalle tavole progettuali inviateci dall'impresa in indirizzo TECHFEM SPA e in riferimento allo studio di impatto ambientale e relativi allegati disponibili sul Portale delle Valutazioni Ambientali VIA-VAS, in merito alla nuova condotta DN 400, nel tratto **'Casale sul Sile – Gonars'**, si segnalano le seguenti interferenze, rappresentate con medesima numerazione nell'elaborato grafico allegato:

1. Canale Piavon, parallelo alla strada comunale via Dosa di Sotto;
2. Canale Magnadola, con argine lungo il lato Nord;
3. Canale Calnova, posto lungo la S.P. n. 53;
4. Canale irriguo Derivatore, con argini;
5. Canale tombinato Villanova Superiore, costituito da una condotta sotterranea del diametro di 120 cm;
6. Canale Villanova;
7. Canaletta irrigua Morosina;
8. Canale Fondi Alti;



9. Canaletta irrigua Albano, laterale alla strada comunale via Sant'Agostino;
10. Canale Paludelli;
11. Canale Affluente Paludelli;
12. Canale Fosso De Bortoli;
13. Canale Fosson Secondario;
14. Strada consortile Allegro;
15. Canale Fosson Principale;
16. Canale Rio Fosson;
17. Canale Melonetto;
18. Canale Fosson Esterno;
19. Canale Saviedo Belfiore;
20. Canale Scolo Comugne;
21. Canale Lison (Esterno);
22. Canale Laterale Strada Concezione;
23. Canale Roggia Versiola;
24. Canale Fossa Cortina;
25. Canale Lugugnana;
26. Canale Taglio Superiore;
27. Canale Palù, laterale alla strada comunale via Pars;
28. Canale Secondario II Palù;
29. Canale Vidimana.

In riferimento al nuovo tracciato della condotta DN 100, della lunghezza di 6,630 km, di derivazione per **S. Donà di Piave**, si segnalano le seguenti interferenze con le opere idrauliche di bonifica:

30. Canale Conche;
31. Canale Sabbionera;
32. Canale Fossa Antica, tratto tominato con tubi in c.a. del diametro di 140 cm;
33. Canaletta irrigua Calnova di Ponente, costituita da elementi prefabbricati in c.a.;
34. Canale Persegneri, laterale alla strada comunale via Guaiane;
35. Canale Cirgognello Superiore.

A riguardo della nuova condotta DN 100, della lunghezza di 0,605 km, di allacciamento al comune di **Salgareda**, non si rileva alcuna interferenza.

In merito alla nuova condotta DN 100, che si estende per una lunghezza di 0,680 km, necessaria all'allacciamento al comune di **Noventa di Piave**, si evidenzia solamente la seguente interferenza:

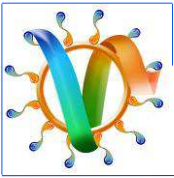
36. Canaletta irrigua Guaiane, tominata con condotta in tubi in c.a. del diametro di 80 cm, in corrispondenza dell'attraversamento della strada comunale via Guaiane.

In riferimento alla posa della nuova condotta DN 100, lunghezza 1,150 km, di allacciamento denominata '**Metanogas S. Donà**', si segnalano le seguenti interferenze:

37. Canaletta irrigua Guaiane, costituita da elementi prefabbricati in c.a., lungo la strada comunale via Libertà;
38. Canale tominato Guaiane, costituito da condotta sotterranea del diametro di 200 cm;
39. Canale Gondulmera, posto lungo la strada comunale omonima;
40. Canaletta irrigua Gondulmera;
41. Canaletta irrigua Mussetta, costituita da elementi prefabbricati in c.a..

In merito alla nuova condotta DN 100 di allacciamento denominata '**Zignago Vetro Spa**', si notifica l'interferenza:

42. Canale Bisson.



Le nuove condotte di distribuzione del metanodotto "Mestre – Trieste", che nel tratto "Casale sul Sile – Gonars" intercettano le opere idrauliche di competenza sopracitate, dovranno sottopassare i canali a cielo aperto e le canalette irrigue ad una profondità minima di 2,5 metri rispetto il fondo degli stessi. Ogni interferenza, inoltre, necessita di essere valutata singolarmente nei dettagli esecutivi previo rilievo delle sezioni nei tratti di interesse e relativa richiesta di parere e rilascio di concessione allo Scrivente Consorzio.

Alla luce degli intenti di progetto che prevedono la messa in disuso di alcuni tratti di metanodotto DN 400 che attraversano i territori dei Comuni di Chiarano, Motta di Livenza, San Stino di Livenza, Annone Veneto, Pramaggiore, Cinto Caomaggiore e Gruaro, fino al fiume Tagliamento, per un'estesa complessiva di circa 30 km, valutato il tracciato e le caratteristiche tecniche, lo scrivente Consorzio propone il loro trasferimento al Demanio Pubblico – Opere di bonifica e irrigazione con consegna per la gestione al Consorzio stesso al fine di reimpiego per la realizzazione di dorsali irrigue a servizio del territorio comprensoriale.

Per quanto attiene strettamente la Procedura di Valutazione di Impatto Ambientale, alla luce della stima dei volumi totali di terre e rocce da scavo mobilitate perché non riutilizzabili in situ per chiusura scavi e baulature (stimato pari a circa 7554 m³, 0,42 % del materiale movimentato totale), si evidenzia la convenienza nell'individuare delle imprese idonee alla gestione dei volumi da conferire e di impianti autorizzati di recupero/smaltimento per quanto possibile nei pressi del cantiere al fine di minimizzare gli impatti sul territorio dovuti alla movimentazione dei mezzi.

Si conferma inoltre che, all'interno dell'area di competenza dello scrivente Consorzio, il tracciato della nuova condotta del metanodotto in oggetto, come ripartito nei tratti sopracitati, interseca le seguenti aree SIC e ZPS:

- SIC IT3240029 "Ambito fluviale del Livenza e corso inferiore del Monticano";
- SIC IT3350044 "Fiumi Reghena e Lemene – Canale Taglio e Rogge Limitrofe – Cave di Cinto Caomaggiore";
- ZPS IT3250012 "Ambiti Fluviali del Reghena e Lemene, Cave di Cinto Caomaggiore"

A tal proposito si evince, dalla Valutazione di Incidenza di cui all'Annesso A della VIA, che l'interferenza con le opere in rifacimento è unicamente "virtuale" dato l'utilizzo di opere trenchless. Risulta invece l'interferenza essere effettiva nel caso della rimozione della condotta esistente. Per quanto concerne questa operazione, nel caso in cui non si tratti di abbandono e ostruzione con terra dei tratti dismessi, risulterebbero necessari maggiori dettagli relativi alla realizzazione.

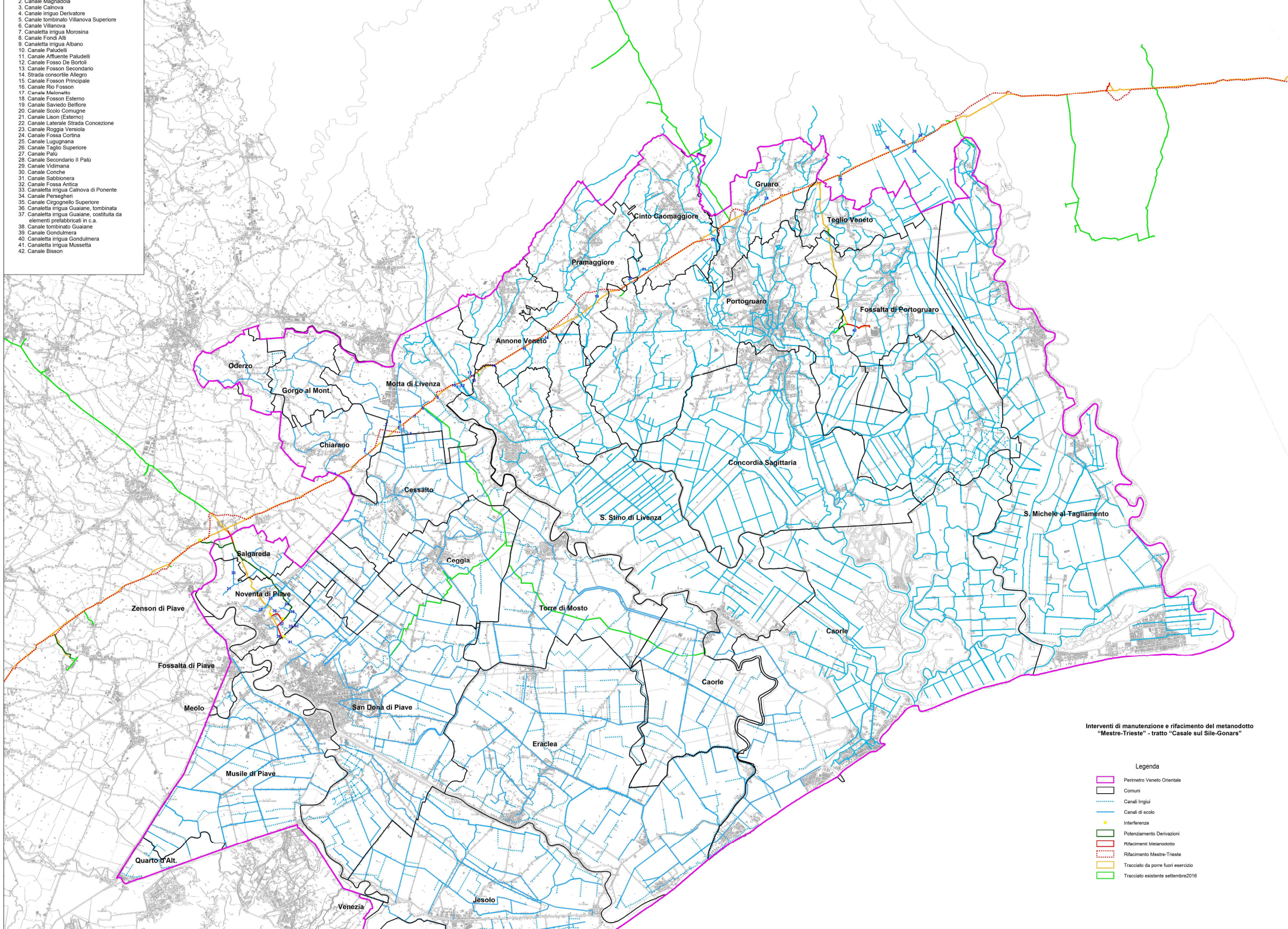
La presente non costituisce autorizzazione all'esecuzione delle opere interferenti con le pertinenze consortili sopra descritte e/o ricadenti nella laterale fascia di competenza di 10 m; tali opere saranno concesse da questo Consorzio previo rilievo dello stato di fatto delle opere di bonifica e presentazione di apposita domanda, munita di elaborati di progetto esecutivo.

Per ulteriori chiarimenti il personale del Settore Agrario Ambiente del Consorzio di Bonifica resta a disposizione (0421.392511).

Con l'occasione si porgono distinti saluti.

F.to Il Direttore Generale
Dott. Ing. Sergio Grego

2. Canale Magnaioa
3. Canale Caivova
4. Canale irrguo Derivatore
5. Canale tombinato Villanova Superiore
6. Canale Villanova
7. Canaletta irrigua Morosina
8. Canale Fondi Altù
9. Canaletta irrigua Albano
10. Canale Paludelli
11. Canale Affluente Paludelli
12. Canale Fosso De Bortoli
13. Canale Fosson Secondario
14. Strada consortile Allegro
15. Canale Fosson Principale
16. Canale Rio Fosson
17. Canale Melonetto
18. Canale Fosson Esterno
19. Canale Saviedo Belfiore
20. Canale Scolo Conuagie
21. Canale Lison (Esterno)
22. Canale Laterale Strada Concezione
23. Canale Roggia Versola
24. Canale Fossa Cortina
25. Canale Lugignana
26. Canale Taglio Superiore
27. Canale Palù
28. Canale Secondario Il Palù
29. Canale Vidimana
30. Canale Conche
31. Canale Sabbionera
32. Canale Fossa Antica
33. Canaletta irrigua Calnova di Ponente
34. Canale Persegneri
35. Canale Crognoletto Superiore
36. Canaletta irrigua Guaiane, tombinata
37. Canaletta irrigua Guaiane, costituita da elementi prefabbricati in c.a.
38. Canale tombinato Guaiane
39. Canale Gondulmer
40. Canaletta irrigua Gondulmer
41. Canaletta irrigua Mussetta
42. Canale Bisson



Interventi di manutenzione e rifacimento del metanodotto "Mestre-Trieste" - tratto "Casale sul Sile-Gonare"

- Legenda**
- Perimetro Veneto Orientale
 - Comuni
 - Canali Irriigua
 - Canali di scolo
 - + Interferenze
 - Potenziamento Derivazioni
 - Rifacimento Metanodotto
 - Rifacimento Mestre-Trieste
 - Tracciato da porre fuori esercizio
 - Tracciato esistente settembre 2016