

IMPIANTO DI PRODUZIONE DI ENERGIA DA FONTE EOLICA
"SAN PANCRAZIO TORREVECCHIA" DI POTENZA PARI A 34,50 MW

REGIONE PUGLIA
PROVINCIA DI BRINDISI
COMUNE DI SAN PANCRAZIO SALENTINO
Località: Masserie Corte Finocchio, Torre Vecchia e Campone
OPERE DI CONNESSIONE NEI COMUNI DI: San Pancrazio S. (BR) Erchie (BR) ed Avetrana (TA)

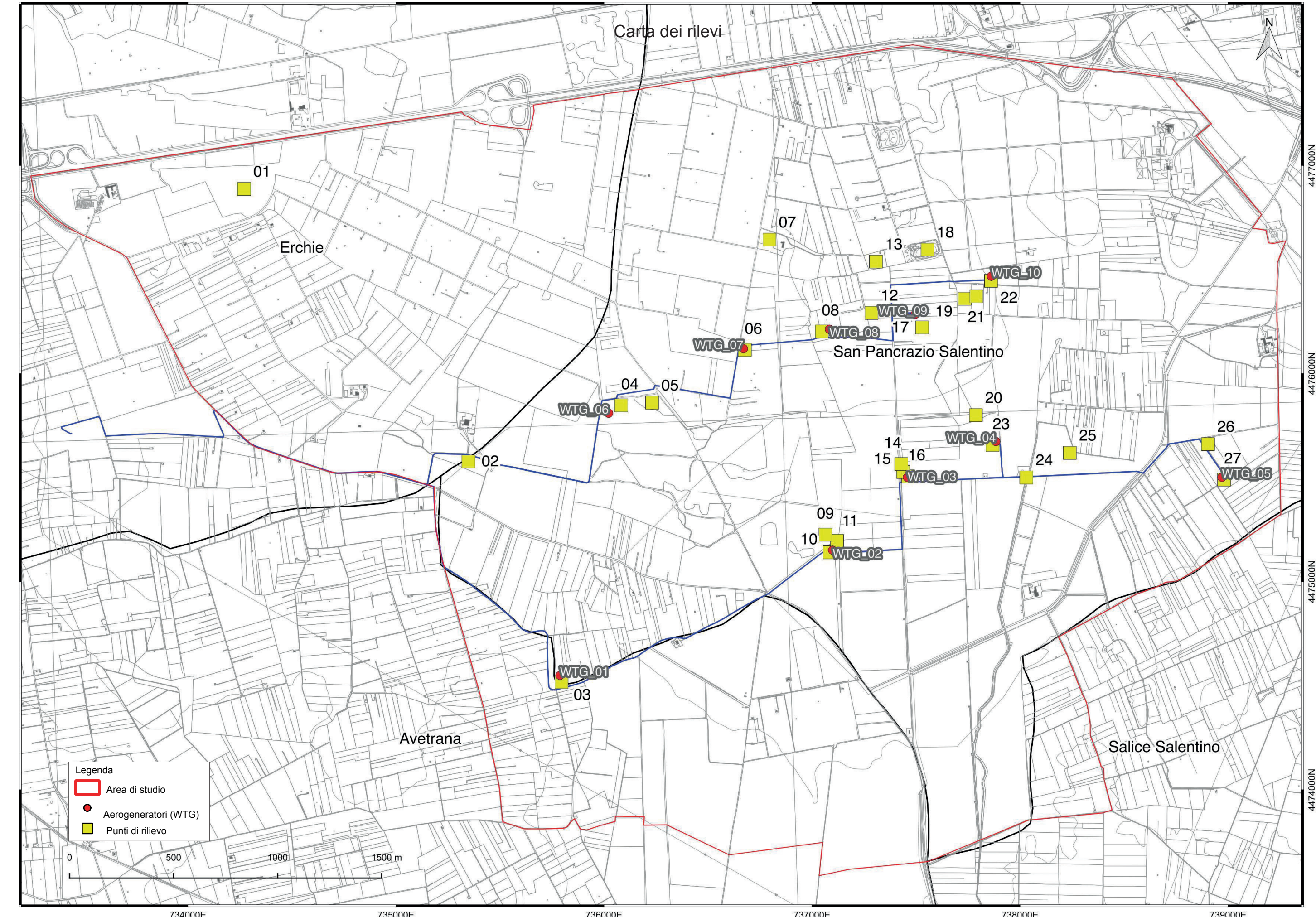
PROGETTO DEFINITIVO
Id AU H4QPRN5

Tav.:	Titolo:
R27b	STUDIO ECOLOGICO - VEGETAZIONE -

Scala:	Formato Stampa:	Codice Identificatore Elaborato
N.A.	A4	H4QPRN5_Vegetazione_R27b

Progettazione:	Comittente:
 Via V. M. STAMPACCHIA, 48 - 73100 Lecce Tel. +39 0832 1798355 studiocarella@gmail.com - fabio.calcarella@stc.it Dott. Ing. Fabio CALCARELLA Direttore Tecnico	 Via Brigata Ebraica, 50 - 48123 Mezzano (Ra) Tel. +39 0544 525311 - Fax +39 0544 525319 pec: tozzi.raz@legaim.it - www.tozziholding.com

Data	Motivo della revisione:	Redatto:	Controllato:	Approvato:
16 febbraio 2018	Prima emissione	BG	FC	TOZZI GREEN S.p.a.



Tablelle dei rilievi della vegetazione

Tipo di vegetazione	Comunità annuali, xerofitiche e pioniere degli incolti											Prateria steppica	Macchia e gariga		Canaie		
	R01	R02	R03	R04	R05	R06	R07	R08	R09	R10	R11		R07	R08		R09	R10
ID rilievo	26	15	03	04	06	08	20	14	01	05	24						
Punto di rilievo	12	8	10	10	10	12	16	15	24	42	8						
Area di rilievo (m2)	90	70	70	70	90	70	80	90	60	100	100						
Copertura totale vegetazione (%)	0,2	0,3	0,2	0,1	0,4	0,3	0,2	0,3	0,5	3,0	0,4	Fr.					
Altezza media della vegetazione (m)	1	3	2	1	3	1	1	1	1	1	1						
Calendula arvensis(Vaill.) L.	2	1	1	3	1	1	1	2			1	8					
Medicago.sp.	1	3	+		1	+	1				1	7					
Diploaxis erucoides(L.) DC.	4	1	1		3	+	1				3	6					
Avena barbataPott ex Link	1	1	1		1	1	1	1			1	6					
Daucus carotaL.	2	1	2		2	2					1	6					
Sonchus asper(L.) Hill	1	1	+	1		1	+				1	5					
Lotus sp.	1	1	+	1		1					1	5					
Sherardia arvensisL.	1	1	+	1		1					1	5					
Tordylium apulumL.	1	1	+	1		1	1				1	5					
Vicia cfr. villosa Roth	1	1	+	1		1	1				1	5					
Asparagus acutifoliusL.	1	1	+	1		1	1	1			1	4					
Charybdis pancrator(Steinh.) Speta	1	1	+	1		1	1	1			1	4					
Erigeron canadensisL.	1	1	3		1	+					1	4					
Erodium moschatum(L.) L'Hér.	2	1				1	1				1	4					
Eryngium campestreL.	1	1	+			1	1				1	4					
Hypericum triquetrifoliumTurra	1	1	+			2	2				1	4					
Malva sylvestris L.	1	1	+			1					2	4					
Pistacia lentiscus L.	1	1	+			1	2	3			1	4					
Cardamine hirsutaL.	1	1	+			1	1				1	3					
Crocus biflorusMill.	1	1	+			1	1				1	3					
Dactylis glomerata L. subsp. hispanica (Roth) Nyman	1	1	+			1	1				1	3					
Daphne gnidiumL.	1	1	+			1	1				1	3					
Fumariasp.	1	1	+			1	1				1	3					
Lysimachia arvensis(L.) U. Manns et Anderb.	1	1	+			1	1				1	3					
Myrtus communis L.	1	1	+			1	2	2			1	3					
Salvia verbenacaL.	1	1	+			1	1				1	3					
Senecio vulgarisL.	1	1	2	3		4	3				1	3					
Stipellula capensis (Thunb.) Röser et Hamasha	1	1	1			4	3				1	3					
Veronica cymbalariaBodard	1	1	1			1	1				1	3					
Anemone hortensisL.	1	1	1			1	1				1	2					
Anthemis cfr. arvensis L.	1	1	1			1	1				1	2					
Asphodelus ramosusL. subsp. ramosus var. ramosus	1	1	1			2	1				1	2					
Bellis sylvestris Cirillo	1	1	1			1	1				1	2					
Beta vulgaris L.	1	1	1			1	1				1	2					
Brachypodium retusum(Pers.) P. Beauv.	1	1	1			2	1				1	2					
Carex hallerianaAsso	1	1	1			2	1				1	2					
Carina corymbosataL.	1	1	1			1	1				1	2					
Carlina lanataL.	1	1	1			1	1				1	2					
Cynosurus echinatusL.	1	1	1			1	1				1	2					
Euphorbia exiguaL.	1	1	1			1	1				1	2					
Euphorbia helioscopiaL.	1	1	1			1	1				1	2					
Euphorbia pepiL.	1	1	1			1	1				1	2					
Euphorbia spinosal.	1	1	1			1	3				1	2					
Geraniumcfr. dissectum L.	1	1	1			1	1				1	2					
Geranium molleL.	1	1	1			1	1				1	2					
Glebionis segetum(L.) Fourr.	1	1	1			1	1				1	2					
Helminthotheca echioides(L.) Holub	1	1	1			1	1				1	2					
Lamium amplexicauleL.	1	1	1			1	1				1	2					
Lathyrus ochrus(L.) DC.	1	1	1			1	1				1	2					
Linaria reflexa(L.) Desf.	1	1	1			1	1				1	2					
Narcissus obsoletus(Haw.) Steud.	1	1	1			1	1				1	2					
Olea europaeaL.	1	1	1			1	1				1	2					
Poa annuaL.	1	1	1			1	1				1	2					
Poterium sanguisorbat.	1	1	1			1	1				1	2					
Raphanus raphanistrumL.	1	1	1			1	1				1	2					
Reichardia picroides(L.) Roth	1	1	1			1	1				1	2					
Senecio leucanthemifoliusPoir.	1	1	1			1	1				1	2					
Sisylx atropurpurea(L.) Greuter et Burdet subsp.maritima (L.) Greuter et Burdet	1	1	1			1	1				1	2					

Tipo di vegetazione	Comunità annuali, xerofitiche e pioniere degli incolti											Prateria steppica	Macchia e gariga		Canaie		
	R01	R02	R03	R04	R05	R06	R07	R08	R09	R10	R11		R07	R08		R09	R10
ID rilievo	26	15	03	04	06	08	20	14	01	05	24						
Punto di rilievo	12	8	10	10	10	12	16	15	24	42	8						
Area di rilievo (m2)	90	70	70	70	90	70	80	90	60	100	100						
Copertura totale vegetazione (%)	0,2	0,3	0,2	0,1	0,4	0,3	0,2	0,3	0,5	3,0	0,4	Fr.					
Altezza media della vegetazione (m)	1	3	2	1	3	1	1	1	1	1	1						
Theligonum cynocrambel.	1	1	1	1	1	1	1	1	1	1	1	2					
Verbascum sinuatumL.	1	1	1	1	1	1	1	1	1	1	1	2					
Ampelodesmos mauritanicus(Poir.) T. Durand et Schinz	1	1	1	1	1	1	1	1	1	1	1	2					
Asperula aristata L. fil.	1	1	1	1	1	1	1	1	1	1	1	2					
Asphodelus fistulosus L.	1	1	1	1	1	1	1	1	1	1	1	2					
Bellardia trixago(L.) All.	1	1	1	1	1	1	1	1	1	1	1	2					
Bromus cfr. rigidus Roth	1	1	1	1	1	1	1	1	1	1	1	2					
Calicotome infesta (C. Presl) Guss.	1	1	1	1	1	1	1	1	1	1	1	2					
Capsella bursa-pastoris(L.) Medik.	1	1	1	1	1	1	1	1	1	1	1	2					
Catapodium rigidum(L.) C.E. Hubb. ex Dony	1	1	1	1	1	1	1	1	1	1	1	2					
Cerastium glomeratumThuill.	1	1	1	1	1	1	1	1	1	1	1	2					
Cichorium intybusL.	1	1	1	1	1	1	1	1	1	1	1	2					
Cistus monspeliensis L.	1	1	1	1	1	1	1	1	1	1	1	2					
Clinopodium nepeta(L.) Kuntze	1	1	1	1	1	1	1	1	1	1	1	2					
Coronilla scorpioides(L.) W.D.J. Koch	1	1	1	1	1	1	1	1	1	1	1	2					
Crassula tillaeaLest.-Garl.	1	1	1	1	1	1	1	1	1	1	1	2					
Crepis sp.	1	1	1	1	1	1	1	1	1	1	1	2					
Cynodon dactylon(L.) Pers.	1	1	1	1	1	1	1	1	1	1	1	2					
Dasyphyrum villosum(L.) P. Candargy	1	1	1	1	1	1	1	1	1	1	1	2					
Dipsacus fullonumL.	1	1	1	1	1	1	1	1	1	1	1	2					
Draba vernaL.	1	1	1	1	1	1	1	1	1	1	1	2					
Echium plantagineumL.	1	1	1	1	1	1	1	1	1	1	1	2					
Erodium malacoides(L.) L'Hér.	1	1	1	1	1	1	1	1	1	1	1	2					
Foeniculum vulgareMill.	1	1	1	1	1	1	1	1	1	1	1	2					
Galactites tomentosus Moench	1	1	1	1	1	1	1	1	1	1	1	2					
Galium aparinet.	1	1	1	1	1	1	1	1	1	1	1	2					
Galium cfr. verrucosumHuds.	1	1	1	1	1	1	1	1	1	1	1	2					
Hippocrepis cfr. comosa L.	1	1	1	1	1	1	1	1	1	1	1	2					
Hirschfeldia incana(L.) Lagr.-Foss.	1	1	1	1	1	1	1	1	1	1	1	2					
Lagurus ovatusL.	1	1	1	1	1	1	1	1	1	1	1	2					