

**NUOVA S.S.291  
COLLEGAMENTO SASSARI - ALGHERO - AEROPORTO**

Lavori di costruzione del 1° lotto Mamuntanas - Alghero  
e del 4° lotto di collegamento con l'aeroporto di Fertilia

**PROGETTO DEFINITIVO**

COD. CA29

**PROGETTAZIONE: ANAS - DIREZIONE PROGETTAZIONE E REALIZZAZIONE LAVORI**

**PROGETTISTI:**

*Dott. Ing. ACHILLE DEVITOFRANCESCHI  
Ordine Ing. di Roma n. 19116*

*Dott. Ing. ALESSANDRO MICHELI  
Ordine Ing. di Roma n. 19654*

**IL GEOLOGO**

*Dott. Geol. Serena MAJETTA  
Ordine Geol. Lazio n. 928*

**IL RESPONSABILE DEL S.I.A.**

*Dott. Arch. GIOVANNI MAGARO'  
Ordine Arch. di Roma n. 16183*

**COORDINATORE PER LA SICUREZZA IN FASE DI PROGETTAZIONE**

*Geom. FABIO QUONDAM*

**VISTO: IL RESP. DEL PROCEDIMENTO**

*Dott. Ing. SALVATORE FRASCA*

PROTOCOLLO

DATA

**INTERFERENZE  
Relazione Intereferenze**

**CODICE PROGETTO**

PROGETTO      LIV. PROG.      N. PROG.

**LOPLSC**    **D**    **1601**

**NOME FILE  
TOOIN00INTRE01\_A**

**CODICE  
ELAB.    T O O I N O O I N T R E 0 1**

**REVISIONE**

**A**

D					
C					
B					
A	Nuova emissione a seguito indirizzo MIT del 11-05-2016	SET 2017			
REV.	DESCRIZIONE	DATA	REDATTO	VERIFICATO	APPROVATO

## **INDICE**

- I. INTRODUZIONE**
- II. ELENCO SOCIETA' - GESTORI RETI ed IMPIANTI**
- III. DESCRIZIONE DEI SOTTOSERVIZI e DEGLI IMPIANTI INTERFERENTI**
- IV. STIME COSTI DI RISOLUZIONE INTERFERENZE**
- V. QUADRO RIASSUNTIVO**

## **I. INTRODUZIONE**

La presente relazione descrive le interferenze con le reti dei PP.SS. che vengono intercettate dai lavori di costruzione del 1° e 4° lotto da Alghero ad Olmedo, località bivio Cantoniera Rudas, della S.S. 291 “ della Nurra”

L’area di intervento ricade nella provincia di Sassari.

Nel corso della progettazione definitiva sono stati compiuti sopralluoghi alle reti ed impianti esistenti al fine di acquisire le necessarie informazioni in merito ad eventuali e/o possibili interferenze ed alla loro risoluzione.

## **II. ELENCO SOCIETA' - GESTORI RETI ed IMPIANTI**

### **TELECOM Italia S.p.A.**

Via Calamatta, 17 09134 Cagliari

### **TERNA SpA**

Via Pirastu, 3 09125 Cagliari

### **Enel S.p.A. Distribuzione Media Bassa Tensione**

Piazza Deffenu, 1 09125 Cagliari

### **ABBANOA Gestore Unico servizio idrico integrato ATO Sardegna**

Viale Diaz, 77 09125 Cagliari

### **Consorzio di Bonifica della Nurra**

Via Rolando, 12 07100 Sassari

### **Comune di Alghero Servizio Lavori pubblici**

Via S. Anna, 38 07041 Alghero (SS)

### **Ente Acque Sardegna**

Via Mameli. 88 09123 Cagliari

### III. DESCRIZIONE DEI SOTTOSERVIZI e DEGLI IMPIANTI INTERFERENTI

Le reti ed impianti di pubblici servizi interferenti con l'opera, così come individuati dal sopralluogo e dalle informazioni raccolte sono riportati negli elaborati planimetrici a corredo della presente relazione e vengono qui di seguito descritti:

#### **Enel S.p.A. Distribuzione Media Bassa Tensione**

Il progetto dell'opera interferisce sia per attraversamenti che per parallelismi con numerose linee aeree di MT/BT. Per tutte è stato previsto o lo spostamento in nuova ubicazione.

#### **TELECOM Italia S.p.A.**

Il progetto dell'opera interferisce sia per attraversamenti che per parallelismi con numerose linee aeree di telecomunicazione. Per tutte è stato previsto o lo spostamento in nuova ubicazione.

#### **TERNA SpA**

Si riscontra la presenza della linea aerea AT Padria – Alghero da 150KV intercettata tra i sostegni 67 e 68 che non risulta interferente con l'opera oggetto del progetto per quanto riguarda il lotto 1°.

Nel lotto 4° si riscontra la presenza di una linea aerea AT che non risulta interferente poiché l'altezza della catenaria è a limite delle distanze di sicurezza accettate.

Il dettaglio è riportato nelle tavole T00IN00INTPL01\_A e T00IN00INTPL06\_A.

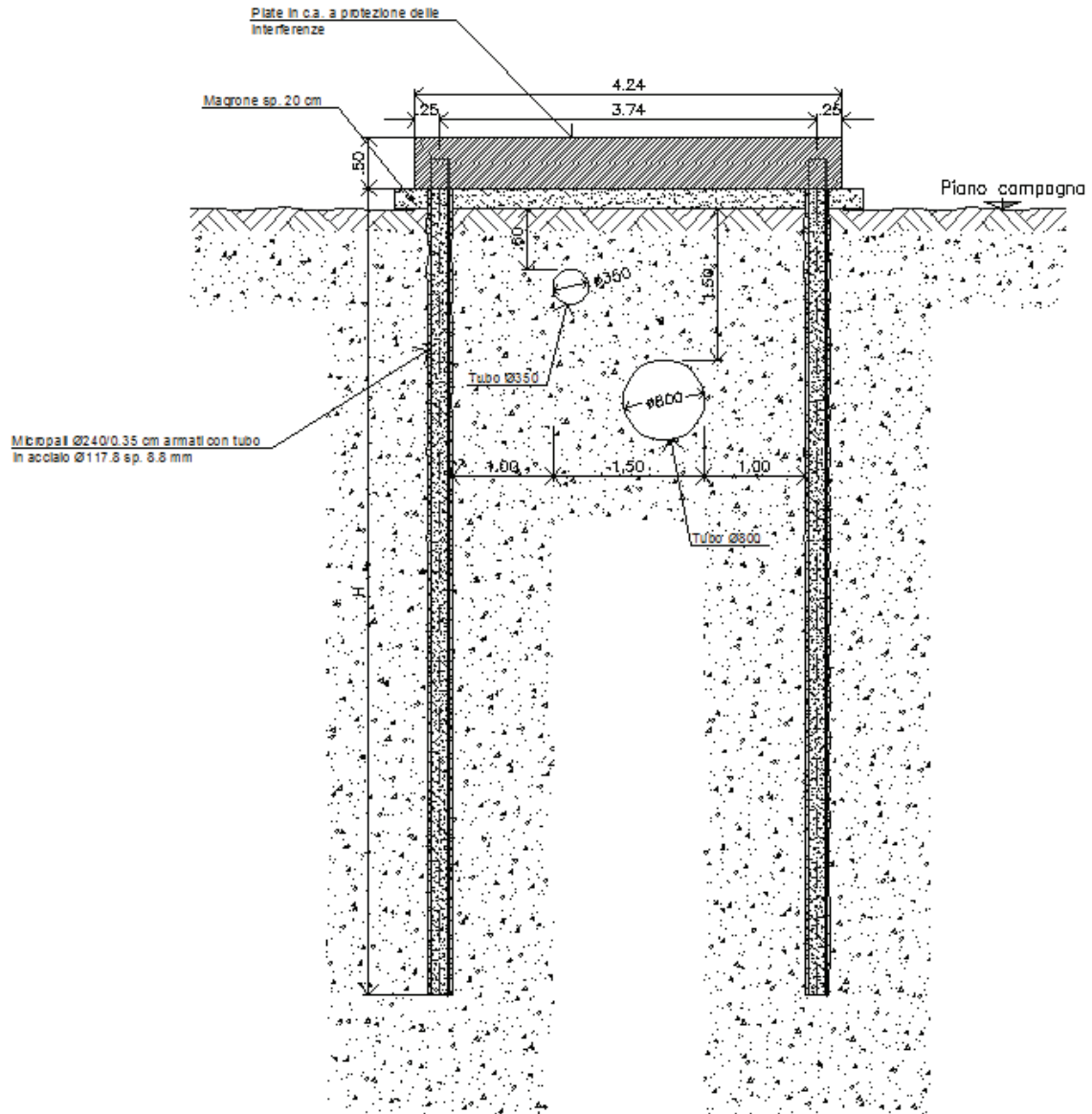
#### **ABBANOIA**

Il progetto dell'opera interferisce con condotte interrato di diversi materiali e diametri sia dell'acquedotto che della rete fognaria.

In particolare il progetto stradale interferisce con un DN800 fognatura in pressione e con un DN 350 acquedotto (IN0065, IN0064, IN0041, IN0068), per tali condotte è stata prevista la protezione di esse con opere d'arte riportate negli elaborati T01OM03GETDI01.

Con la protezione descritta si considera la tubazione risulta non interferente, mentre i costi di costruzione dell'opera d'arte è stata inserita al voce “Lavori” del Quadro Economico di progetto.

Di seguito si riportano alcuni schemi costruttivi.



### Consorzio di Bonifica della Nurra

Il progetto dell'opera interferisce con condotte interrate di vario diametro della rete irrigua consortile.

### Comune di Alghero

Il progetto dell'opera interferisce con la rete di Pubblica Illuminazione.

## Ente Acque Sardegna

Il progetto dell'opera interferisce con la adduttrice idrica Truncu Reale – Monte Agnese in Cap diam. 900.

**N.B.:** Il dettaglio di ogni singolo punto di interferenza con le reti di pubblici servizi è riportato nella tavola T00IN00INTSC01\_A, dove sono descritti tutti gli aspetti più importanti e le relative ipotesi di risoluzione.

## IV. STIME COSTI DI RISOLUZIONE INTERFERENZE

La quantificazione economica della risoluzione delle interferenze del progetto con le reti di servizi è stata impostata sulla base di costi parametrici definiti in relazione a interventi simili eseguiti dagli enti gestori, sommariamente descritti nel precedente capitolo, e rappresentati con schemi risolutivi allegati alla presente relazione.

Attraverso opportuni contatti con i tecnici degli Enti gestori è stato possibile parametrare i costi di risoluzione delle interferenze sulla base di specifici preventivi di spesa per lavori simili di allacciamenti e/o forniture che l'Ente applica all'utenza.

Ad esempio: dal costo per la fornitura in scavo della rete (elettrica, idrica, telefonica, gas) è stato possibile definire il costo unitario per la risoluzione delle interferenze della stessa tipologia; attraverso i preventivi di spesa per la fornitura di servizi con reti aeree sono stati parametrati i costi unitari per la risoluzione delle interferenze della stessa tipologia compreso il costo per lo spostamento, la sostituzione o l'introduzione di sostegni verticali.

Sulla base della predetta metodologia e, in altri casi, attraverso il ricorso alla stima attraverso la valutazione dei fattori della produzione e il computo sommario dei materiali, sono stati stimati i costi per la risoluzione delle interferenze su ciascun asse di tracciato associando a ciascuna interferenza individuata il corrispondente schema risolutore con la relativa stima economica.

Di seguito i valori indicativi (vedi quanto detto) di costo per la risoluzione di ogni interferenza:

**LOTTO 1°**

ID. Interferenza	Gestore	Descrizione	Note	Costo totale
002	TERNA	Linea AT	NON INTERFERENTE	€ -
004	ENEL	Linea MT		€ 20.700
007	ENEL	Linea MT		€ 34.500
008	ENEL	Linea BT		€ 15.410
009	ENEL	Linea BT		€ 13.800
010	ENEL	Linea BT		€ 13.800
013	TELECOM	Tel/internet		€ 8.050
015	ENEL	Linea BT		€ 11.500
016	TELECOM	Tel/internet		€ 20.125
017	TELECOM	Tel/internet		€ 8.050
018	ENEL	Linea MT		€ 20.700
019	ENEL	Linea BT		€ 11.500
021	ENEL	Linea BT		€ 11.500
022	TELECOM	Tel/internet		€ 4.025
024	TELECOM	Tel/internet		€ 4.025
025	ENEL	Linea BT		€ 11.500
026	ENEL	Linea BT		€ 11.500
028	ENEL	Linea MT		€ 13.800
029	ENEL	Linea MT		€ 20.700
030	ENEL	Linea BT		€ 11.500
031	ENEL	Linea BT		€ 11.500
036	TELECOM	Tel/internet		€ 13.800
037	ENEL	Linea BT		€ 15.640
040	ENEL	Linea BT		€ 17.250
041	ABBANOIA	Fognatura	VEDI COSTO LAVORI	€ -
042	TELECOM	Tel/internet		€ 10.465
043	ENEL	Linea MT		€ 86.250
044	C. ALGHERO	Illuminazione		€ 105.800
045	ABBANOIA	Fognatura		€ 144.900
046	ABBANOIA	Acquedotto		€ 110.688
047	C. ALGHERO	Illuminazione		€ 46.000
048	TELECOM	Tel/internet		€ 9.660
049	ABBANOIA	Fognatura		€ 144.900
050	ABBANOIA	Acquedotto		€ 31.625
051	ENEL	Linea BT		€ 13.800
052	C. ALGHERO	Illuminazione		€ 105.800
053	ABBANOIA	Fognatura		€ 144.900

054	TELECOM	Tel/internet		€	20.700
055	ENEL	Linea BT		€	21.620
056	CBN	Cond. Idrica	Gruppo di consegna	€	13.225
058	CBN	Cond. Idrica	Amianto -stazione di pompaggio	€	151.915
059	CBN	Cond. Idrica	Amianto	€	29.498
060	CBN	Cond. Idrica	Amianto	€	36.915
061	CBN	Cond. Idrica	Amianto - Gruppo di consegna	€	44.965
062	CBN	Cond. Idrica	Gruppo di consegna	€	19.550
063	ENEL	Linea BT		€	11.500
064	ABBANOIA	Acquedotto	VEDI COSTO LAVORI	€	-
065	ABBANOIA	Fognatura	VEDI COSTO LAVORI	€	-
066	ENEL	Linea BT		€	11.500
067	ENEL	Linea BT		€	11.500
068	ABBANOIA	Acquedotto	VEDI COSTO LAVORI	€	-
069	C. ALGHERO	Illuminazione		€	105.800
070	ENEL	Linea BT		€	11.500
071	CBN	Cond. Idrica		€	13.800
072	TELECOM	Tel/internet		€	6.440
073	TELECOM	Tel/internet		€	4.025
074	TELECOM	Tel/internet		€	12.075
075	ABBANOIA	Acquedotto		€	110.688
076	ABBANOIA	Acquedotto		€	129.375
078	ENEL	Linea MT		€	27.600
079	ENEL	Linea BT		€	13.800
080	ENAS	Cond. Idrica		€	461.725

**LOTTO 4°**

ID. Interferenza	Gestore	Descrizione	Note	Costo totale
081	CBN	Cond. Idrica	Amianto	€ 44.298
082	CBN	Cond. Idrica	Gruppo di Consegna	€ 159.563
083	CBN	Cond. Idrica	Amianto	€ 93.863
084	ENEL	Linea BT		€ 12.420
084BIS	ENEL	Linea BT		€ 13.800
085	CBN	Cond. Idrica	Amianto	€ 236.595
086	CBN	Cond. Idrica		€ 115.000
087	CBN	Cond. Idrica		€ 13.915
089	TERNA	Linea AT	NON INTERFERENTE	€ -
090	TELECOM	Tel/internet		€ 8.850
091	TELECOM	Tel/internet	NON INTERFERENTE	€ -



**V. QUADRO RIASSUNTIVO**

L'importo totale dei costi presunti, dovuti agli interventi da realizzare per la risoluzione delle interferenze delle reti e degli impianti esistenti con l'opera in progetto, ammonta a:

	<b>1° Lotto</b>	<b>4° Lotto</b>
ENEL	€ 475.870	€ 26.220
TELECOM	€ 121.440	€ 8.850
ABBANOVA	€ 817.075	
Consorzio Nurra	€ 309.868	€ 663.234
Comune di Alghero	€ 363.400	
Ente Acque Sardegna	€ 461.725	
Totale Parziale	€ 2.549.378	€ 698.309
Imprevisti 7% Tot. Parz.	€ 178.456	€ 48.882
<b>Totale ( arrotond.)</b>	<b>€ 2.728.000</b>	<b>€ 748.000</b>

N.B. Agli importi indicati è da aggiungere l'I.V.A.