

REGIONE SICILIA

Provincia di Catania

COMUNI DI MILITELLO VAL DI CATANIA MINEO VIZZINI

PROGETTO

POTENZIAMENTO PARCO EOLICO MINEO-MILITELLO- VIZZINI



PROGETTO DEFINITIVO

COMMITTENTE



PROGETTISTA:



Hydro Engineering s.s.
di Damiano e Mariano Galbo
via Rossotti, 39
91011 Alcamo (TP) Italy



OGGETTO DELL'ELABORATO:

ANALISI ELEMENTI DAL PTPR

CODICE PROGETTISTA	DATA	SCALA	FOGLIO	FORMATO	CODICE DOCUMENTO				
					IMP.	DISC.	TIPO DOC.	PROG.	REV.
	20/02/2018	/	1/42	A4	MMV	ENG	REL	0016	00

NOME FILE: MMV-ENG-REL-0016_00.doc

CODICE COMMITTENTE					OGGETTO DELL'ELABORATO	PAGINA
IMP.	DISC.	TIPO DOC.	PROGR.	REV	POTENZIAMENTO PARCO EOLICO MINEO – MILITELLO - VIZZINI ANALISI ELEMENTI TUTELATI DAL PTPR	2
MMV	ENG	REL	0016	00		

Storia delle revisioni del documento

REV.	DATA	DESCRIZIONE REVISIONE	REDATTO	VERIFICATO	APPROVATO
00	20/02/2018	Prima emissione	GL	MG	DG

CODICE COMMITTENTE					OGGETTO DELL'ELABORATO	PAGINA
IMP.	DISC.	TIPO DOC.	PROGR.	REV		
MMV	ENG	REL	0016	00	POTENZIAMENTO PARCO EOLICO MINEO – MILITELLO - VIZZINI ANALISI ELEMENTI TUTELEATI DAL PTPR	3

INDICE

1	PREMESSA.....	4
1.1	GENERALITÀ.....	4
1.2	ITER AUTORIZZATIVO DELL'IMPIANTO ESISTENTE.....	5
2	RIFERIMENTI NORMATIVI	6
3	DESCRIZIONE DEL PROGETTO	8
4	DESCRIZIONE DI ELEMENTI E BENI CULTURALI E PAESAGGISTICI PRESENTI	19
4.1	GENERALITÀ.....	19
4.2	DESCRIZIONE DELL'AMBITO 14	20
4.3	DESCRIZIONE DELL'AMBITO 17	29
4.4	ULTERIORI ANALISI	40
5	CONCLUSIONI.....	42

CODICE COMMITTENTE					OGGETTO DELL'ELABORATO	PAGINA
IMP.	DISC.	TIPO DOC.	PROGR.	REV	POTENZIAMENTO PARCO EOLICO MINEO – MILITELLO - VIZZINI ANALISI ELEMENTI TUTELETTI DAL PTPR	4
MMV	ENG	REL	0016	00		

1 PREMESSA

1.1 GENERALITÀ

La società Hydro Engineering s.s. è stata incaricata di redigere il progetto definitivo relativo al potenziamento dell'esistente impianto eolico (composto da n. 59 aerogeneratori, ciascuno di potenza nominale pari a 0,85 MW, per una potenza complessiva di 50,15 MW), ubicato nei Comuni di Militello in Val di Catania, Vizzini e Mineo, tutti in Provincia di Catania. L'impianto esistente è attualmente in esercizio, giuste Concessioni edilizie rilasciate dai Comuni predetti. Il progetto definitivo consiste nello smantellamento dei n°59 aerogeneratori esistenti e la realizzazione di un impianto eolico composto da n°29 aerogeneratori, ciascuno dei quali di potenza massima pari a 4,2 MW, per una potenza complessiva di 121,8 MW. L'installazione del più moderno tipo di generatore comporterà la consistente riduzione del numero di torri eoliche, dalle 59 esistenti alle 29 proposte, riducendo l'impatto visivo, che talvolta può trasformarsi nel cosiddetto effetto selva.

Inoltre, l'incremento di efficienza delle turbine odierne rispetto a quelle in esercizio, porterà ad un ampliamento del tempo di generazione ed un aumento della produzione unitaria media. La produzione di energia sarà incrementata sino a 3,8 volte quella attuale, e con la medesima proporzione avverrà l'abbattimento di produzione di CO2 equivalente. Sulla base di quanto sopra e trattandosi di un progetto unitario la cui valutazione ambientale non può che essere svolta in maniera univoca e integrata, le Società ERG Wind Sicilia 5 Srl ed ERG Wind Sicilia 2 Srl sono le due Proponenti del progetto di integrale ricostruzione del parco esistente ed hanno pertanto presentato istanza a firma congiunta

In particolare:

- La società ERG Wind Sicilia 2 è titolare gli aerogeneratori ricadenti nel territorio del Comune di Vizzini;
- La società ERG Wind Sicilia 5 è titolare gli aerogeneratori ricadenti nei territori dei Comuni di Mineo e Militello in Val di Catania.

CODICE COMMITTENTE					OGGETTO DELL'ELABORATO	PAGINA
IMP.	DISC.	TIPO DOC.	PROGR.	REV	POTENZIAMENTO PARCO EOLICO MINEO – MILITELLO - VIZZINI ANALISI ELEMENTI TUTELATI DAL PTPR	5
MMV	ENG	REL	0016	00		

1.2 ITER AUTORIZZATIVO DELL'IMPIANTO ESISTENTE

Il parco eolico esistente è stato realizzato ed è attualmente in esercizio secondo le seguenti concessioni:

- Comune di Militello in Val di Catania: Concessione edilizia n. 5620/064 del 24/10/2002 per la realizzazione del parco eolico.
- Comune di Vizzini: Concessione edilizia n. 34 del 29/10/2002 per la realizzazione del parco eolico.
- Comune di Mineo: Concessione edilizia n. 32 del 11/11/2002, per la realizzazione del parco eolico.
- Comune di Mineo: Concessione edilizia n. 09/2004 del 01/04/2004 per la realizzazione della Sottostazione Elettrica di Trasformazione dell'energia prodotta.
- Inoltre,
- Il Servizio 7 – Valutazione di Impatto Ambientale, dell'Assessorato Territorio e Ambiente della Regione Siciliana – ha emesso Giudizio positivo di compatibilità ambientale con DRS n. 3 del 07/01/2003.
- L'Assessorato Regionale Territorio e Ambiente, Dipartimento Urbanistica ha emesso proprio D. Dir. N. 826 del 17/10/2002 con il quale viene autorizzato in variante agli strumenti urbanistici generali dei Comuni di Militello in Val di Catania, Mineo e Vizzini, il progetto per la realizzazione del parco eolico di cui alla richiesta della Società IVPC Sicilia 5 S.r.l..

CODICE COMMITTENTE					OGGETTO DELL'ELABORATO	PAGINA
IMP.	DISC.	TIPO DOC.	PROGR.	REV	POTENZIAMENTO PARCO EOLICO MINEO – MILITELLO - VIZZINI ANALISI ELEMENTI TUTELATI DAL PTPR	6
MMV	ENG	REL	0016	00		

2 RIFERIMENTI NORMATIVI

Per la redazione della presente relazione si è tenuto conto delle seguenti norme e Piani:

- “Linee Guida per l’autorizzazione degli impianti alimentati da fonti rinnovabili” di cui al D.M. 10 Settembre 2010, e in particolare l’Allegato 4. “Impianti eolici: elementi per il corretto inserimento nel paesaggio e sul territorio” (le Linee Guida sono approvate con Decreto del Presidente della Regione Siciliana, D. Pres., n. 48 del 18 luglio 2012). A titolo esplicativo si richiama quanto citato dall’art. 1 del citato D. Pres.: *“Ai fini del raggiungimento degli obiettivi nazionali derivanti dall’applicazione della direttiva 2009/28/CE del Parlamento europeo e del Consiglio, del 23 aprile 2009, trovano immediata applicazione nel territorio della Regione Siciliana le disposizioni di cui al decreto ministeriale 10 settembre 2010 recante «Linee guida per il procedimento di cui all’art. 12 del decreto legislativo 29 dicembre 2003, n. 387 per l’autorizzazione alla costruzione e all’esercizio di impianti di produzione di elettricità da fonti rinnovabili nonché linee guida tecniche per gli impianti stessi», nel rispetto del decreto legislativo 29 dicembre 2003, n. 387, del decreto legislativo 3 marzo 2011, n. 28 e delle disposizioni contenute nella legge regionale 30 aprile 1991, n. 10 e successive modifiche ed integrazioni, ferme restando le successive disposizioni e annessa tabella esplicativa”*.
- Decreto del Presidente della Regione Sicilia del 10 ottobre 2017 “Definizione dei criteri ed individuazione delle aree non idonee alla realizzazione di impianti di produzione di energia elettrica da fonte eolica ai sensi dell’art. 1 della legge regionale 20 novembre 2015, n. 29, nonché dell’art. 2 del regolamento recante norme di attuazione dell’art. 105, comma 5, legge regionale 10 maggio 2010, n. 11, approvato con decreto presidenziale 18 luglio 2012, n. 48”.
- “Codice dei Beni Culturali e Ambientali” di cui al D. Lgs. 42/2004 e ss. mm. e ii..
- “Riordino della legislazione in materia forestale e di tutela della vegetazione” di cui alla Legge Regionale n. 16 del 6 aprile 1996 e ss. mm. e ii..
- “Riordinamento e riforma della legislazione in materia di boschi e di terreni

CODICE COMMITTENTE					OGGETTO DELL'ELABORATO	PAGINA
IMP.	DISC.	TIPO DOC.	PROGR.	REV		
MMV	ENG	REL	0016	00	POTENZIAMENTO PARCO EOLICO MINEO – MILITELLO - VIZZINI ANALISI ELEMENTI TUTELATI DAL PTPR	7

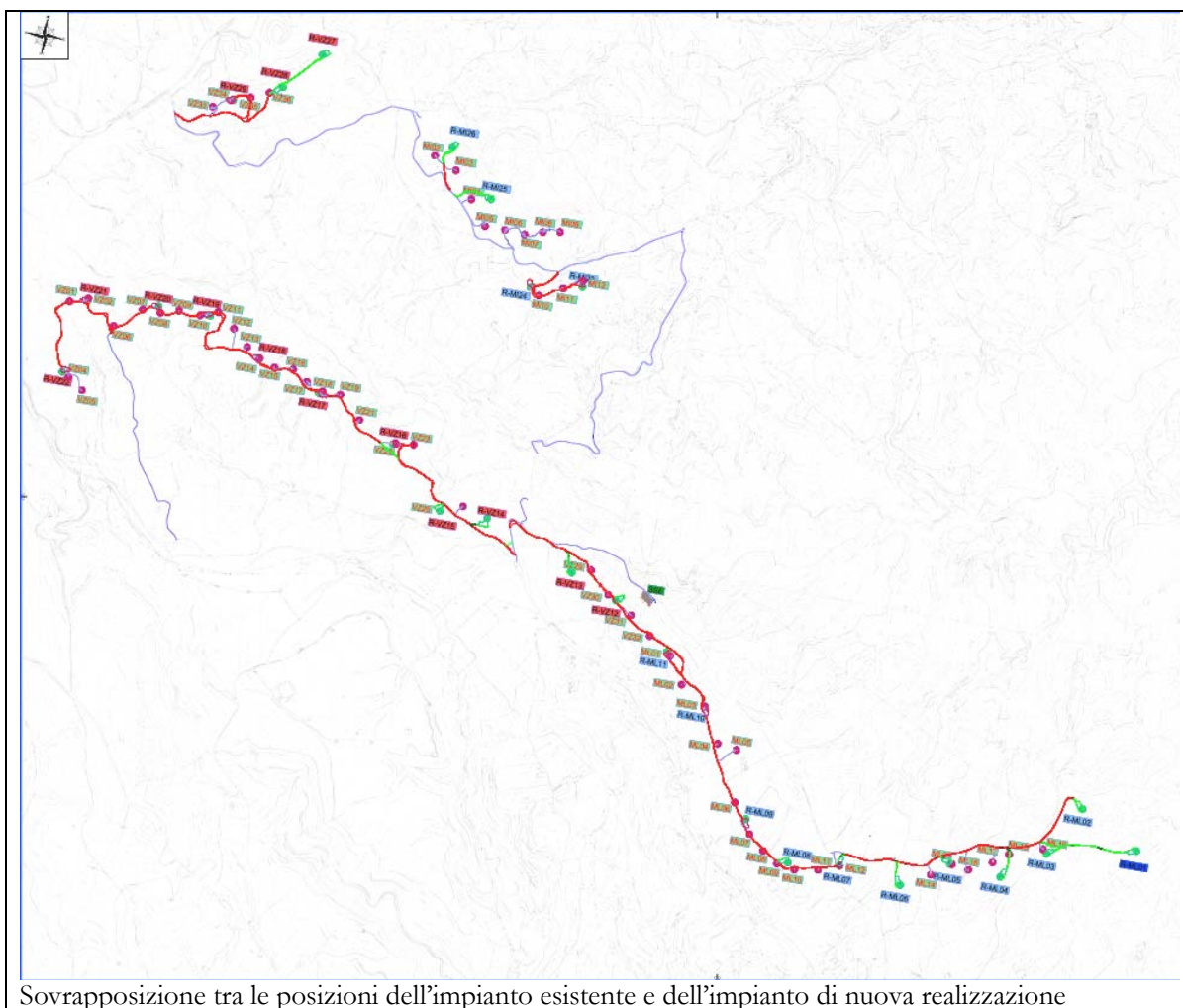
montani” di cui al Regio Decreto n. 3267/1923.

- Piano Territoriale Paesaggistico Regionale della Sicilia, P.T.P.R., approvato con D.A. del 21 maggio 1999 su parere favorevole reso dal Comitato Tecnico Scientifico nella seduta del 30 aprile 1996.

CODICE COMMITTENTE					OGGETTO DELL'ELABORATO	PAGINA
IMP.	DISC.	TIPO DOC.	PROGR.	REV		
MMV	ENG	REL	0016	00	POTENZIAMENTO PARCO EOLICO MINEO – MILITELLO - VIZZINI ANALISI ELEMENTI TUTELATI DAL PTPR	8

3 DESCRIZIONE DEL PROGETTO

L'impianto esistente si trova nelle medesime porzioni territoriali che saranno interessate dal nuovo impianto. Per maggiore chiarezza di quanto testé affermato si rinvia all'elaborato avente codice MMV-ENG-TAV-0078_00 e titolo "Confronto Layout esistente e Layout potenziamento". Di seguito si fornisce uno stralcio:



Infatti, il nuovo impianto, come quello che verrà dismesso, insisterà sempre nei territori dei Comuni di Militello in Val di Catania, Vizzini e Mineo. In particolare,

- Nel Comune di Militello in Val di Catania saranno installati n. 11 aerogeneratori, aventi le

CODICE COMMITTENTE					OGGETTO DELL'ELABORATO	PAGINA
IMP.	DISC.	TIPO DOC.	PROGR.	REV	POTENZIAMENTO PARCO EOLICO MINEO – MILITELLO - VIZZINI ANALISI ELEMENTI TUTELATI DAL PTPR	9
MMV	ENG	REL	0016	00		

seguenti sigle, R-ML01, R-ML02, R-ML03, R-ML04, R-ML05, R-ML06, R-ML07, R-ML08, R-ML09, R-ML10, R-ML11.

- Nel Comune di Vizzini saranno installati n. 14 aerogeneratori, aventi le seguenti sigle, R-VZ12, R-VZ13, R-VZ14, R-VZ15, R-VZ16, R-VZ17, R-VZ18, R-VZ19, R-VZ20, R-VZ21, R-VZ22, R-VZ27, R-VZ28, R-VZ29.
- Nel Comune di Mineo saranno installati n. 4 aerogeneratori, aventi le seguenti sigle, R-MI23, R-MI24, R-MI25, R-MI26.

Il progetto si localizza all'interno delle seguenti cartografie:

- Fogli IGM in scala 1:25.000 di cui alle seguenti codifiche: 273-I-NO-Militello in Val di Catania, 273-I-SO-Stazione di Vizzini-Licodia.
- CTR in scala 1:10.000, di cui alle seguenti codifiche: 640100, 640130, 640140.
- Fogli di mappa nn. 1, 3, 6, 7, 15 del Comune di Vizzini.
- Fogli di mappa nn. 134, 136, 144 del Comune di Mineo.
- Fogli di mappa nn. 16, 21, 28, 41, 44, 51, 52 del Comune di Militello in Val di Catania.

La linea ideale che congiunge gli assi degli aerogeneratori si sviluppa lungo tre crinali:

- Crinale 1 in direzione Nord-Sud (da Militello in Val di Catania a Vizzini) lungo cui saranno localizzati i seguenti aerogeneratori: R-ML01, R-ML02, R-MI03, R-ML04, R-ML05, R-ML06, R-ML07, R-ML08, R-ML09, R-ML10, R-ML11, R-VZ12, R-VZ13, R-VZ14, R-VZ15, R-VZ16, R-VZ17, R-VZ18, R-VZ19, R-VZ20, R-VZ21, R-VZ22.
- Crinale 2 in direzione Sud Est – Nord Ovest (da Vizzini verso Mineo) lungo cui saranno localizzati i seguenti aerogeneratori: R-VZ27, R-VZ28, R-VZ29.
- Crinale 3 in direzione Sud Ovest-Nord Est (verso Militello in Val di Catania) lungo cui saranno localizzati i seguenti aerogeneratori: R-MI23, R-MI24, R-MI25, R-MI26.

Di seguito si riportano le coordinate degli aerogeneratori nel sistema di riferimento Gauss-Boaga con datum Roma Monte Mario.

CODICE COMMITTENTE					OGGETTO DELL'ELABORATO	PAGINA
IMP.	DISC.	TIPO DOC.	PROGR.	REV	POTENZIAMENTO PARCO EOLICO MINEO – MILITELLO - VIZZINI ANALISI ELEMENTI TUTELATI DAL PTPR	10
MMV	ENG	REL	0016	00		

ID WTG	Est	Nord	Comune
R-ML01	2499401	4127147	MILITELLO
R-ML02	2499136	4126650	MILITELLO
R-ML03	2499550	4126420	MILITELLO
R-ML04	2499805	4126077	MILITELLO
R-ML05	2499774	4125652	MILITELLO
R-ML06	2500017	4125274	MILITELLO
R-ML07	2499945	4124756	MILITELLO
R-ML08	2499996	4124331	MILITELLO
R-ML09	2499699	4123925	MILITELLO
R-ML10	2498840	4123433	MILITELLO
R-ML11	2498449	4123045	MILITELLO
R-VZ12	2498105	4122554	VIZZINI
R-VZ13	2497943	4122157	VIZZINI
R-VZ14	2497621	4121390	VIZZINI
R-VZ15	2497629	4120997	VIZZINI
R-VZ16	2497149	4120518	VIZZINI
R-VZ17	2496844	4119842	VIZZINI
R-VZ18	2496649	4119307	VIZZINI
R-VZ19	2496368	4118848	VIZZINI
R-VZ20	2496363	4118415	VIZZINI
R-VZ21	2496421	4117832	VIZZINI
R-VZ22	2497038	4117727	VIZZINI
R-MI23	2495600	4121834	MINEO
R-MI24	2495680	4121411	MINEO
R-MI25	2495018	4120964	MINEO
R-MI26	2494647	4120575	MINEO
R-VZ27	2494082	4119387	VIZZINI
R-VZ28	2494406	4119112	VIZZINI
R-VZ29	2494579	4118726	VIZZINI

Gli aerogeneratori che saranno installati sono del tipo Vestas V136 o similari, in grado di sviluppare fino a 4,2 MW di potenza nominale, con altezza del mozzo fino a 115 m e raggio del rotore fino a 70 m. L'altezza dell'aerogeneratore misurata dal piano di imposta è pari, pertanto, a 185 m. La struttura di sostegno dell'aerogeneratore è di tipo composto da:

CODICE COMMITTENTE					OGGETTO DELL'ELABORATO	PAGINA
IMP.	DISC.	TIPO DOC.	PROGR.	REV	POTENZIAMENTO PARCO EOLICO MINEO – MILITELLO - VIZZINI ANALISI ELEMENTI TUTELATI DAL PTPR	11
MMV	ENG	REL	0016	00		

- Pali di fondazione di diametro non inferiore a 1,00 m, di profondità non inferiore a 20 m e in numero non inferiore a 16.
- Plinto di fondazione di collegamento tra pali e sostegno dell'aerogeneratore. Il Plinto, interamente interrato, avrà forma troncoconica di diametri pari a circa 21,4 m e 5,6 m con altezza variabile da 0,75 m a 2,40 m. All'interno del plinto è annegato un elemento in acciaio denominato anchor cage, cui collegare la prima sezione del sostegno di cui al punto successivo.
- Sostegno dell'aerogeneratore costituito da una struttura in acciaio di forma troncoconica, di altezza pari a circa 115 m. Il sostegno sarà composto da n. 4 componenti.

I cavi di potenza saranno interrati lungo strade sterrate, comunali e provinciali (SP86, SP31).

Per quel che concerne l'uso del suolo, dalla consultazione degli shapefile, disponibili attraverso il Sistema Informativo Territoriale, SIT, della Regione Sicilia, si rileva che gli aerogeneratori di nuova installazione ricadono nelle seguenti zone:

- Sistemi colturali e particellari complessi, codice 231.
- Seminativo semplice, irriguo, arborato; foraggere; colture orticole, codice 211.
- Pascolo, codice 322.

L'uso attuale del suolo discende, altresì, dalle visure catastali relative alle particelle su cui insisteranno gli aerogeneratori e come appresso indicato (nella tabella si riportano le informazioni relative alle fondazioni degli aerogeneratori, all'asse dell'aerogeneratore e alla relativa piazzola di servizio):

ID WTG	Tipo	Comune	Foglio	Particella	Qualità
R-ML01	Fondazione	Militello in Val di Catania	16	224	SEMINATIVO
				226	SEMINATIVO
				263	SEMINATIVO
	226			SEMINATIVO	
	263			SEMINATIVO	
	Piazzola		21	25	SEMINATIVO

CODICE COMMITTENTE					OGGETTO DELL'ELABORATO	PAGINA
IMP.	DISC.	TIPO DOC.	PROGR.	REV	POTENZIAMENTO PARCO EOLICO MINEO – MILITELLO - VIZZINI ANALISI ELEMENTI TUTELATI DAL PTPR	12
MMV	ENG	REL	0016	00		

ID WTG	Tipo	Comune	Foglio	Particella	Qualità
R-ML02	Fondazione Piazzola	Militello in Val di Catania	21	81	SEMINATIVO
	Piazzola			83	SEMINATIVO
				84	SEMINATIVO
R-ML03	Fondazione Piazzola	Militello in Val di Catania	21	192	SEMINATIVO
R-ML04	Fondazione Piazzola	Militello in Val di Catania	28	221	SEMINATIVO
	Piazzola			14	SEMINATIVO
R-ML05	Fondazione Piazzola	Militello in Val di Catania	28	260	SEMINATIVO
				68	SEMINATIVO
	Piazzola			66	SEMINATIVO
R-ML06	Piazzola	Militello in Val di Catania	28	175	SEMINATIVO FRUTT IRRIGUO
	Fondazione Piazzola			174	-
	Piazzola			231	SEMINATIVO PASCOLO
R-ML07	Fondazione Piazzola	Militello in Val di Catania	41	214	SEMINATIVO IRRIG FRUTT IRRIGUO SEMINATIVO
	Fondazione			221	AEROGENERATORE ESISTENTE
	Piazzola			26	SEMINATIVO FRUTT IRRIGUO
R-ML08	Piazzola	Militello in Val di Catania	41	152	PASCOLO
	Fondazione Piazzola		44	17	SEMINATIVO
	Piazzola			16	SEMINATIVO PASCOLO
R-ML09	Fondazione Piazzola	Militello in Val di Catania	44	252	PASCOLO
				251	PASCOLO
	Piazzola			133	PASCOLO ARB
				255	PASCOLO

CODICE COMMITTENTE					OGGETTO DELL'ELABORATO	PAGINA
IMP.	DISC.	TIPO DOC.	PROGR.	REV	POTENZIAMENTO PARCO EOLICO MINEO – MILITELLO - VIZZINI ANALISI ELEMENTI TUTELATI DAL PTPR	13
MMV	ENG	REL	0016	00		

ID WTG	Tipo	Comune	Foglio	Particella	Qualità
				134	SEMINATIVO
R-ML10	Fondazione	Militello in Val di Catania	52	200	AEROGENERATORE ESISTENTE
	Fondazione Piazzola			198	PASCOLO
	Piazzola			8	SEMINATIVO
				25	SEMINATIVO PASCOLO
R-ML11	Fondazione Piazzola	Militello in Val di Catania	51	180	SEMINATIVO PASCOLO ARB
	Piazzola			189	AEROGENERATORE ESISTENTE
				31	PASCOLO ARB
				33	-
				40	-
				41	PASCOLO
R-VZ12	Piazzola	Mineo	117	34	SEMINATIVO PASCOLO
	Fondazione	Vizzini	1	58	SEMINATIVO PASCOLO
R-VZ13	Fondazione Piazzola	Vizzini	1	77	SEMINATIVO PASCOLO
R-VZ14	Fondazione Piazzola	Vizzini	3	115	SEMINATIVO
				84	SEMINATIVO PASCOLO
	Piazzola			85	SEMINATIVO PASCOLO
R-VZ15	Fondazione Piazzola	Vizzini	3	96	SEMINATIVO
	Piazzola			162	SEMINATIVO
R-VZ16	Fondazione Piazzola	Vizzini	3	163	SEMINATIVO PASCOLO
	Piazzola			171	AEROGENERATORE ESISTENTE
	Fondazione Piazzola			102	SEMINATIVO

CODICE COMMITTENTE					OGGETTO DELL'ELABORATO	PAGINA
IMP.	DISC.	TIPO DOC.	PROGR.	REV	POTENZIAMENTO PARCO EOLICO MINEO – MILITELLO - VIZZINI ANALISI ELEMENTI TUTELATI DAL PTPR	14
MMV	ENG	REL	0016	00		

ID WTG	Tipo	Comune	Foglio	Particella	Qualità
R-VZ17	Piazzola	Vizzini	7	95	AEROGENERATORE ESISTENTE
	Fondazione Piazzola	Vizzini	7	73	SEMINATIVO PASCOLO
R-VZ18	Fondazione Piazzola	Vizzini	7	73	SEMINATIVO PASCOLO
	Piazzola	Vizzini	7	99	AEROGENERATORE ESISTENTE
R-VZ19	Fondazione Piazzola	Vizzini	7	68	SEMINATIVO PASCOLO
R-VZ20	Fondazione Piazzola	Vizzini	7	87	PASCOLO
R-VZ21	Fondazione Piazzola	Vizzini	15	106	SEMINATIVO PASCOLO
R-VZ22	Fondazione Piazzola	Vizzini	15	106	SEMINATIVO PASCOLO
R-MI23	Fondazione	Mineo	136	42	PASCOLO
	Fondazione Piazzola			46	PASCOLO
				70	SEMINATIVO
	Piazzola			71	SEMINATIVO
				221	ULIVETO
R-MI24	Fondazione Piazzola	Mineo	136	220	SEMINATIVO
				214	SEMINATIVO
				219	SEMINATIVO PASCOLO
	Piazzola			225	SEMINATIVO
R-MI25	Fondazione Piazzola	Mineo	134	101	SEMINATIVO PASCOLO
				71	SEMINATIVO
R-MI26	Fondazione Piazzola	Mineo	134	129	SEMINATIVO PASCOLO ARB
			135	105	PASCOLO
R-VZ27	Fondazione Piazzola	Vizzini	6	55	SEMINATIVO PASCOLO

CODICE COMMITTENTE					OGGETTO DELL'ELABORATO	PAGINA
IMP.	DISC.	TIPO DOC.	PROGR.	REV	POTENZIAMENTO PARCO EOLICO MINEO – MILITELLO - VIZZINI ANALISI ELEMENTI TUTELATI DAL PTPR	15
MMV	ENG	REL	0016	00		

ID WTG	Tipo	Comune	Foglio	Particella	Qualità
R-VZ28	Fondazione	Vizzini	6	54	SEMINATIVO PASCOLO
	Fondazione Piazzola			40	SEMINATIVO PASCOLO
	Piazzola			198	SEMINATIVO PASCOLO
R-VZ29	Piazzola	Vizzini	6	163	SEMINATIVO PASCOLO
				164	SEMINATIVO PASCOLO ARB
	Fondazione Piazzola			200	SEMINATIVO PASCOLO

Nella tabella che precede, in rosso viene indicata la particella in cui ricade l'asse di ciascun aerogeneratore.

Avere scelto di potenziare l'impianto esistente discende da una approfondita analisi di producibilità, nonché dall'attenzione che le Società proponenti riservano per l'ambiente. Ci si riferisce, in particolare, allo sfruttamento massimo della viabilità esistente, a servizio del parco tuttora in esercizio, che verrà semplicemente adeguata per il passaggio dei mezzi di trasporto eccezionali. Per gli adeguamenti si prediligono opere di ingegneria naturalistica, come sarà ampiamente discusso. Con riferimento alla producibilità si stima una ventosità media annua di 6,0 m/s con direzione prevalente del vento S-SO e una potenzialità per lo sfruttamento di circa 300 giorni all'anno con una previsione di almeno 2.200 ore di funzionamento.

Inoltre, sarà sfruttata al massimo la esistente sottostazione di trasformazione che sarà adeguatamente modificata per la ricezione e la trasformazione dell'energia prodotta dal nuovo impianto. La sottostazione esistente insiste sulla Particella n. 113 del Foglio n. 117 del Comune di Mineo.

Il paesaggio è caratterizzato da una morfologia collinare. In particolare:

- Lungo il Crinale 1 si incontrano altitudini variabili da 550 m s.l.m. a 670 m s.l.m. e procedendo da Nord a Sud si susseguono Piana Cilia, Piano Garofali, Paino Garita, Poggio Chiusa, C/da Santa Croce, Monte Santa Croce, C/da Bivio Mineo, Poggio Callari, Monte Tallarito e Monte

CODICE COMMITTENTE					OGGETTO DELL'ELABORATO	PAGINA
IMP.	DISC.	TIPO DOC.	PROGR.	REV	POTENZIAMENTO PARCO EOLICO MINEO – MILITELLO - VIZZINI ANALISI ELEMENTI TUTELATI DAL PTPR	16
MMV	ENG	REL	0016	00		

Timpasecca.

- Lungo il Crinale 2 si incontrano altitudini variabili da 670 m s.l.m. a 690 m s.l.m. e procedendo da Sud Est a Nord Ovest si susseguono Monte Timpasecca e Poggio Camomilla.
- Lungo il Crinale 3 si incontrano altitudini variabili da 560 m s.l.m. a 610 m s.l.m. e procedendo da Sud Ovest verso Nord Est si susseguono Poggio del Gallo e Poggio Intramisa.

Il limite del centro abitato del Comune di Militello in Val di Catania si trova a circa 1,2 km dall'aerogeneratore R-ML06.

Per quel che concerne tutele e vincoli presenti, si osservi che la definizione delle posizioni dei nuovi aerogeneratori ha tenuto conto dei seguenti strumenti di programmazione:

1. Piano Territoriale Paesistico Regionale della Sicilia, P.T.P.R..
2. Strategia Energetica Nazionale, S.E.N..
3. Piano Energetico Ambientale Regionale della Sicilia, P.E.A.R..
4. Piano di Assetto Idrogeologico, P.A.I., della Regione Sicilia.
5. Piano di Tutela delle Acque, P.T.A. della Regione Sicilia.
6. Piano Regolatore Generale, P.R.G., dei Comuni di Militello in Val di Catania, Mineo e Vizzini.

Inoltre, si sono analizzati i contenuti:

- Dell'Allegato 4 alle Linee Guida di cui al DM 10/09/2010, avente titolo "Impianti eolici: elementi per il corretto inserimento nel paesaggio e sul territorio".
- Del Decreto Presidenziale del 10 ottobre 2017 relativamente alle aree non idonee alla realizzazione di impianti di produzione di energia elettrica da fonte eolica.

L'analisi dell'Allegato 4 alle Linee Guida ha riguardato principalmente il controllo delle distanze tra aerogeneratori e delle distanze degli aerogeneratori da infrastrutture o elementi urbanistici presenti sul territorio come di seguito ricordate:

- Distanza minima tra macchine di 5-7 diametri sulla direzione prevalente del vento e di 3-5 diametri sulla direzione perpendicolare a quella prevalente del vento.
- Minima distanza di ciascun aerogeneratore da unità abitative munite di abitabilità,

CODICE COMMITTENTE					OGGETTO DELL'ELABORATO	PAGINA
IMP.	DISC.	TIPO DOC.	PROGR.	REV	POTENZIAMENTO PARCO EOLICO MINEO – MILITELLO - VIZZINI ANALISI ELEMENTI TUTELATI DAL PTPR	17
MMV	ENG	REL	0016	00		

regolarmente censite e stabilmente abitate non inferiore a 200 m.

- Minima distanza di ciascun aerogeneratore dai centri abitati individuati dagli strumenti urbanistici vigenti non inferiore a 6 volte l'altezza massima dell'aerogeneratore.
- Distanza di ogni turbina eolica da una strada provinciale o nazionale superiore all'altezza massima dell'elica comprensiva del rotore e comunque non inferiore a 150 m dalla base della torre.

L'analisi del Decreto Presidenziale del 10 ottobre 2017 ha riguardato sostanzialmente la verifica che il nuovo impianto non insista all'interno di aree non idonee come definite dallo stesso Decreto.

Con riferimento all'analisi del P.T.P.R., si rinvia al capitolo successivo. In questa sede si anticipa che nessuno degli assi degli aerogeneratori di nuova installazione ricade all'interno di aree tutelate ai sensi dell'art. 142 del Codice dei Beni Culturali e Ambientali di cui al D. Lgs. 42/2004. Con riferimento alle aree di cui al citato articolo 142 sono state indagate e perimetrare (laddove realmente presenti) le aree di cui ai seguenti commi:

1. Comma 1, lett. c): *i fiumi, i torrenti, i corsi d'acqua iscritti negli elenchi previsti dal testo unico delle disposizioni di legge sulle acque ed impianti elettrici, approvato con regio decreto 11 dicembre 1933, n. 1775, e le relative sponde o piedi degli argini per una fascia di 150 metri ciascuna.*
2. Comma 1, lett. f): *i parchi e le riserve nazionali o regionali, nonché i territori di protezione esterna dei parchi.*
3. Comma 1, lett. g): *i territori coperti da foreste e da boschi, ancorché percorsi o danneggiati dal fuoco, e quelli sottoposti a vincolo di rimboschimento, come definiti dall'articolo 2, commi 2 e 6, del decreto legislativo 18 maggio 2001, n. 227.*
4. Comma 1, lett. h): *le aree assegnate alle università agrarie e le zone gravate da usi civici.*
5. Comma 1, lett. i): *le zone umide incluse nell'elenco previsto dal D.P.R. 13 marzo 1976, n. 448.*
6. Comma 1, lett. m): *le zone di interesse archeologico.*

In particolare si osservi che non sono state riscontrate aree di cui ai punti 2, 4 e 5, mentre si ribadisce che per le aree di cui ai punti 1, 3 e 6 non si sono riscontrate interferenze soprattutto in ragione del fatto che il posizionamento degli assi degli aerogeneratori ha tenuto conto dei

CODICE COMMITTENTE					OGGETTO DELL'ELABORATO	PAGINA
IMP.	DISC.	TIPO DOC.	PROGR.	REV	POTENZIAMENTO PARCO EOLICO MINEO – MILITELLO - VIZZINI ANALISI ELEMENTI TUTELATI DAL PTPR	18
MMV	ENG	REL	0016	00		

vincoli citati. Con riferimento ai parchi e alle riserve si osservi che il baricentro dell'impianto dista mediamente:

- 25 km da: Riserva denominata Oasi del Simeto, Riserva denominata Pantalica, Valle dell'Anapo e Torrente Cavagrande, Riserva denominata Sughereta di Niscemi.
- 48 km dal Parco dell'Etna.

Inoltre, con riferimento alle aree tutelate dalla Rete Natura 2000 si rilevano i seguenti SIC e ZPS:

- ZPS, Zona di Protezione Speciale, codice ITA070029, denominazione Biviere di Lentini, Tratto del Fiume Simeto e Area antistante la Foce, che dista dal baricentro dell'impianto circa 18 km.
- SIC, Sito di Importanza Comunitaria, codice ITA090022, denominazione Bosco Pisano, che dista dal baricentro dell'impianto circa 11 km.
- SIC, Sito di Importanza Comunitaria, codice ITA070005, denominazione Bosco di San Pietro, che dista dal baricentro dell'impianto circa 18 km.

Nell'ambito del P.T.P.R., è stata presa in considerazione la distanza degli aerogeneratori da punti di vista panoramici o di belvedere (è, infatti, il P.T.P.R. che individua i tratti panoramici di ciascun ambito paesaggistico). In particolare, le Linee Guida, di cui al DM 10/09/2010, ricordano di esaminare l'effetto visivo che gli aerogeneratori provocano dai citati tratti panoramici distanti in linea d'aria non meno di 50 volte l'altezza massima del più vicino aerogeneratore. Si ricordi che l'impianto di nuova installazione sorgerà in un'area già interessata da un parco eolico che si trova in una zona che può essere tralasciata da punti di vista panoramici, come sarà discusso al capitolo 10, cui si rinvia per tutti gli approfondimenti del caso.

CODICE COMMITTENTE					OGGETTO DELL'ELABORATO	PAGINA
IMP.	DISC.	TIPO DOC.	PROGR.	REV	POTENZIAMENTO PARCO EOLICO MINEO – MILITELLO - VIZZINI ANALISI ELEMENTI TUTELATI DAL PTPR	19
MMV	ENG	REL	0016	00		

4 DESCRIZIONE DI ELEMENTI E BENI CULTURALI E PAESAGGISTICI PRESENTI

4.1 GENERALITÀ

Ad oggi non risulta ancora vigente il Piano Paesaggistico d'Ambito all'interno del quale ricade il territorio dei Comuni di Militello in Val di Catania, Vizzini e Mineo che fanno parte della Provincia di Catania. In particolare, si osservi la seguente tabella, tratta dal sito web <http://www.regione.sicilia.it/beniculturali/dirbenicult/bca/ptpr/sitr.html>, che reca lo stato di attuazione della pianificazione paesaggistica in Sicilia:

STATO DI ATTUAZIONE DELLA PIANIFICAZIONE PAESAGGISTICA IN SICILIA

Provincia	Ambiti paesaggistici regionali (PTPR)	Stato attuazione	In regime di adozione e salvaguardia	Approvato
Agrigento	2, 3, 10, 11, 15	vigente	2013	
Caltanissetta	6, 7, 10, 11, 15	vigente	2009	2015
Catania	8, 11, 12, 13, 14, 16, 17	istruttoria in corso		
Enna	8, 11, 12, 14	istruttoria in corso		
Messina	8	fase concertazione		
	9	vigente	2009	2016
Palermo	3, 4, 5, 6, 7, 11	istruttoria in corso		
Ragusa	15, 16, 17	vigente	2010	2016
Siracusa	14, 17	vigente	2012	
Trapani	1	vigente	2004	2010
	2, 3	vigente	2016	

Come è possibile osservare, per la Provincia di Catania, l'istruttoria è, ad oggi in corso. Per tale motivo si farà riferimento alle Linee Guida del Piano Territoriale Paesistico Regionale (P.T.P.R.) approvato con D.A. del 21 maggio 1999 su parere favorevole reso dal Comitato Tecnico Scientifico nella seduta del 30 aprile 1996.

CODICE COMMITTENTE					OGGETTO DELL'ELABORATO	PAGINA
IMP.	DISC.	TIPO DOC.	PROGR.	REV	POTENZIAMENTO PARCO EOLICO MINEO – MILITELLO - VIZZINI ANALISI ELEMENTI TUTELATI DAL PTPR	20
MMV	ENG	REL	0016	00		

Dalla lettura delle citate Linee Guida, si rileva che il territorio interessato dall'opera ricade all'interno di due Ambiti come appresso indicato:

- **Ambito 14, denominato Area della Pianura Alluvionale Catanese**, che include parzialmente il territorio del Comune di Mineo e per intero il territorio del Comune di Militello in Val di Catania;
- **Ambito 17, denominato Area dei Rilievi e del Tavolato Ibleo**, che include parzialmente il territorio del Comune di Mineo e per intero il territorio del Comune di Vizzini.

Le Linee Guida approvate contengono:

1. Indirizzi programmatici e pianificatori,
2. Direttive e prescrizioni.

I primi hanno valore di conoscenza e di orientamento per la pianificazione comunale; le direttive e prescrizioni devono, invece, essere assunti come riferimento prioritario per la pianificazione comunale.

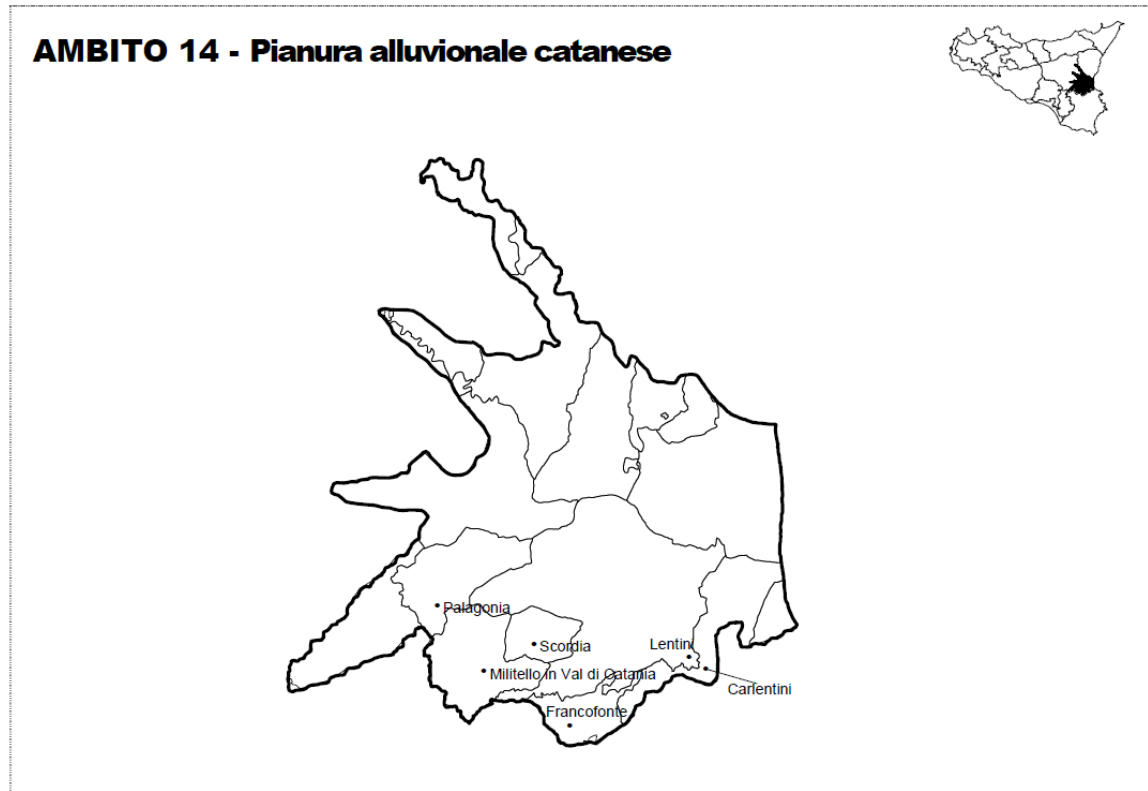
Le Linee Guida, basate su una attenta valutazione dei valori paesaggistici e culturali del territorio, definiscono un regime normativo orientato alla tutela ed alla valorizzazione del territorio, che va integralmente recepito nel nuovo Piano (da approvare).

4.2 DESCRIZIONE DELL'AMBITO 14

L'Ambito 14, dal punto di vista dell'inquadramento generale, include le Province di Catania, Enna e Siracusa, interessando i territori dei seguenti Comuni: Augusta, Belpasso, Biancavilla, Buccheri, Carlentini, Castel di Judica, Catania, Centuripe, Francofonte, Lentini, **Mineo**, Misterbianco, **Militello in Val di Catania**, Motta Sant'Anastasia, Palagonia, Paternò, Ramacca, Scordia.

La superficie dell'ambito è di 1.029,54 km². Di seguito un'immagine relativa ai limiti di ambito tratta dalle Linee Guida:

CODICE COMMITTENTE					OGGETTO DELL'ELABORATO	PAGINA
IMP.	DISC.	TIPO DOC.	PROGR.	REV	POTENZIAMENTO PARCO EOLICO MINEO – MILITELLO - VIZZINI ANALISI ELEMENTI TUTELATI DAL PTPR	21
MMV	ENG	REL	0016	00		



Di seguito si riporta la descrizione dell'Ambito 14, tratta integralmente dalle Linee Guida del P.T.P.R..

“L'ambito è caratterizzato dal paesaggio della piana di Catania che occupa la parte più bassa del bacino del Simeto e trova continuazione nella piana di Lentini. Formata dalle alluvioni del Simeto e dai suoi affluenti che scorrono con irregolari meandri un po' incassati, la piana è una vasta conca, per secoli paludosa e desertica, delimitata dagli ultimi contrafforti degli Erei e degli Iblei e dagli estremi versanti dell'Etna, che degrada dolcemente verso lo Ionio formando una costa diritta e dunosa.

La piana nota nell'antichità come Campi Lestrigoni decade in epoca medievale con la formazione di vaste aree paludose che hanno limitato l'insediamento. È in collina che vivono le popolazioni in età medioevale (Palagonia, Militello in Val di Catania, Francofonte) mentre nel XVII secolo vengono fondate Scordia, Ramacca e Carlentini.

L'assenza di insediamento e la presenza di vaste zone paludose ha favorito le colture estensive basate sulla cerealicoltura e il pascolo transumante.

Il paesaggio agrario della piana in netto contrasto con le floride colture legnose (viti, agrumi, alberi da frutta)

CODICE COMMITTENTE					OGGETTO DELL'ELABORATO	PAGINA
IMP.	DISC.	TIPO DOC.	PROGR.	REV	POTENZIAMENTO PARCO EOLICO MINEO – MILITELLO - VIZZINI ANALISI ELEMENTI TUTELATI DAL PTPR	22
MMV	ENG	REL	0016	00		

diffuse alle falde dell'Etna e dei Monti Iblei è stato radicalmente modificato dalle opere di bonifica e di sistemazione agraria che hanno esteso gli agrumeti e le colture ortive. Vicino Catania e lungo la fascia costiera si sono invece insediate rilevanti attività industriali, grandi infrastrutture e case di villeggiatura vicino alla foce del Simeto.

La continuità delle colture agrumicole ha attenuato anche il forte contrasto tra la pianura e gli alti Iblei che vi incombono, unendola visivamente alla fascia di piani e colli che dal torrente Caltagirone si estendono fino a Lentini e Carlentini?.

Con riferimento alle schede del PTPR si rileva quanto di seguito:

CODICE COMMITTENTE					OGGETTO DELL'ELABORATO	PAGINA
IMP.	DISC.	TIPO DOC.	PROGR.	REV	POTENZIAMENTO PARCO EOLICO MINEO – MILITELLO - VIZZINI ANALISI ELEMENTI TUTELATI DAL PTPR	23
MMV	ENG	REL	0016	00		

Sottosistema insediativo – Siti archeologici

comune	altro comune	localita'	n.	descrizione	tipo (1)	vincolo L.1089/39
Militello in Val di Catania		C.da Bugiarca, Quadarazza e Serra Lunga	4	"Varie necropoli preistoriche e protostoriche; aree di frammenti fittili."	A2.2	
Militello in Val di Catania		C.da Castelluzzo	7	"Necropoli preistorica dell'eta' del Ferro. Tombe a grotticella artificiale con materiali della facies del Finocchito (con probabile preesistenza dell'eta' del bronzo). Frammenti di ceramica castellucciana; fattoria."	A2.2	
Militello in Val di Catania		C.da Ciaramito	12	Area di frammenti fittili greci e romani.	B	
Militello in Val di Catania		C.da Filodidonna	5	"Necropoli di eta' greca (tombe a fossa scavate nella roccia con riseghe sui lati lunghi, coperture con lastre di calcare o con tegoloni) e romana. Tombe preistoriche (eta' del Rame); Insediameti rupestri bizantini"	A2.2	
Militello in Val di Catania		C.da Poggio Croce, Dosso Tamburaro, Frangello, Piano Maenza, Franco, Manuzza	6	"Varie necropoli a grotticella preistoriche e protostoriche; area di frammenti fittili."	A2.2	
Militello in Val di Catania		C.da Scordia Soprano	8	Necropoli con tombe sparse dell'eta' del Ferro.	A2.2	
Militello in Val di Catania		C.de Ossena, Viagrande, Conventazzo	11	"Necropoli preistorica e protostorica; fortificazione greca."	A1	
Militello in Val di Catania		C.de Porto Principe, Porto Salvo, S. Ippolito	10	Nuclei sparsi di tombe a grotticella e frammenti ceramici vari.	A2.2	
Militello in Val di Catania		Piano di Santa Barbara, Piano Cava dei Monaci	9	Necropoli preistorica ed abitato bizantino.	A1	
Mineo		Acquanova	13	Necropoli ellenistica. Necropoli realtiva all'antico abitato di Mineo IV - III sec. a. C..	A2.2	
Mineo		C.da Cuttonera	30	Frammenti ceramici e tracce di strutture murarie relative ad una probabile fattoria romana, attestata dalla presenza di macine in pietra lavica.	A2.4	
Mineo		C.da Fauto	19	Insediameto di eta' romana (capitelli, colonne).	A2.5	
Mineo		C.da Gagliano	25	Tomba ad arcossolo tardo antica.	A3	
Mineo		C.da Guccione	23	Necropoli preistorica del Bronzo antico con tombe a forno ed abitato rupestre bizantino a grottoni.	A2.3	
Mineo		C.da Margi	31	Frammenti ceramici di eta' romana. Probabile fattoria romana. Rinvenimento di conci quadrati in arenaria (da verificare).	B	
Mineo		C.da Monaci	22	Necropoli preistorica del Bronzo (un frammento dello stile di Serrafelicchio) ed insediamento di eta' classica; tracce di strutture pertinenti ad un caseggiato. Intorno resti d	A2.4	
Mineo		C.da Niscima	32	"Frammenti ceramici di eta' romana.	B	
Mineo		C.da Pezza del Feo	29	Necropoli ellenistica con tombe a camera in bocchi.	A2.2	
Mineo		C.da Schettino	28	Frammenti ceramici di eta' romana.	B	
Mineo		C.da Sparagogna	27	"Necropoli greco-ellenistica e romana (III sec. a. C.); frammenti di ceramica romana (macine e forse sarcofagi)."	A2.2	
Mineo		C.da Tenuta Grande	18	Insediameto preistorico e romano.	A2.5	
Mineo		Favarotta	16	Insediameto preistorico.	A2.5	
Mineo		Favarotta - Grimaldi	17	"Insediameto preistorico; resti di Terma tardoromana."	A3	
Mineo		Lago Naftia	20	"Luogo di culto indigeno; tracce di viabilita'."	A3	
Mineo		Maddalena	15	Tombe e ceramica preistorica dell'eta' del bronzo antico	A2.2	
Mineo		Polgaretto	14	Necropoli rupestre	A2.2	
Mineo		Rocca Santa Agrippina	24	Necropoli preistorica del tipo Pantalica.	A2.2	
Mineo		Rocchicella	21	"Insediameto preistorico del Paleolitico; abitato di eta' Neolitica ed Eneolitica. Centro indigeno di eta' greca (Citta' di Ducezio - Paliké) arcaica e classica; grotte e tempio dei Palici."	A	
Mineo		Vallone Lamia	26	Abitato rupestre bizantino.	A2.3	

È stata effettuata un'analisi della posizione dei siti archeologici rispetto alle postazioni degli

CODICE COMMITTENTE					OGGETTO DELL'ELABORATO	PAGINA
IMP.	DISC.	TIPO DOC.	PROGR.	REV	POTENZIAMENTO PARCO EOLICO MINEO – MILITELLO - VIZZINI ANALISI ELEMENTI TUTELATI DAL PTPR	24
MMV	ENG	REL	0016	00		

aerogeneratori a partire dal controllo incrociato tra i siti di cui in elenco su riportato e i siti indicati dall'elaborato grafico MMV-ENG-TAV-0047_00, dal titolo Carta dei Vincoli nell'area di intervento - Vincoli Paesaggistici (le aree individuate dall'elaborato grafico citato sono state perimetrare a partire dalla cartografia provvisoria delle aree non idonee alla realizzazione di Impianti a Fonte Rinnovabile della Provincia di Catania e dalla cartografia del Piano Territoriale Paesaggistico della Regione Siciliana, PTPR).

Dall'analisi si rileva che i siti più vicini alle postazioni degli aerogeneratori sono quelli di:

- C/da Bugiarca, Quadrazza e Serra Lunga, codice 4, che costeggia le postazioni degli aerogeneratori distinti dalle sigle R-ML01, R-ML02, R-ML03, R-ML04, R-ML05, R-ML06, R-ML07, R-ML08, R-ML09, R-ML10,
- C/de Porto Principe, Porto Salvo S. Ippolito, codice 10, che costeggiano R-ML05, R-ML06, R-ML07, R-ML08, R-ML09, R-ML10,

entrambi in territorio del Comune di Militello in Val di Catania e a distanza variabile da 1 a 1,5 km dalle postazioni degli aerogeneratori richiamati. I baricentri degli altri siti si trovano a più di 1,5 km dalle postazioni degli aerogeneratori.

Sottosistema insediativo – Beni isolati

comune	n.	tipo oggetto	qualificazione del tipo	denominazione oggetto	classe (1)	coordinate geografiche U.T.M. (2)	
						X	Y
Militello in Val di Catania	169	cave		Militello Val di Catania (di)	D8	482374	4125692
Militello in Val di Catania	170	chiesa		S. Croce	B2	478483	4123143
Militello in Val di Catania	171	mulino	ad acqua	Puccio	D4	484587	4123860
Militello in Val di Catania	172	mulino	ad acqua		D4	484460	4125011
Mineo	173	abbeveratoio			D5	471273	4132510
Mineo	174	fondaco		Fondacazzo	E4	471573	4126389
Mineo	175	fondaco		Lamia	E4	473136	4127605
Mineo	176	masseria		Aere del Conte	D1	471927	4126960
Mineo	177	masseria		Auleviti	D1	470773	4126463
Mineo	178	masseria		Camami	D1	466853	4124434
Mineo	179	masseria		Margi	D1	472378	4130656
Mineo	180	masseria		Marre (le)	D1	467213	4124728
Mineo	181	masseria		Monaci	D1	474004	4134782
Mineo	182	masseria		Niscima	D1	468820	4125530
Mineo	183	masseria		Palma	D1	471391	4129996
Mineo	184	masseria		Principessa	D1	475522	4136126
Mineo	185	masseria		Suliano	D1	474377	4132353
Mineo	186	mulino	ad acqua		D4	472577	4133563

I beni isolati indicati nella tabella su riportata sono stati inseriti sulla CTR al fine di verificarne la massima e minima distanza dall'area parco.

CODICE COMMITTENTE					OGGETTO DELL'ELABORATO	PAGINA
IMP.	DISC.	TIPO DOC.	PROGR.	REV	POTENZIAMENTO PARCO EOLICO MINEO – MILITELLO - VIZZINI ANALISI ELEMENTI TUTELATI DAL PTPR	25
MMV	ENG	REL	0016	00		

Con riferimento al Comune di Militello in Val di Catania:

- Il più lontano è il mulino Puccio, codice 171, che dista circa 4,6 km dall'aerogeneratore R-ML07.
- Il più vicino è la Chiesa S. Croce, codice 170, a circa 100 m dall'aerogeneratore R-ML10.

Con riferimento al Comune di Mineo:

- Il più lontano è l'abbeveratoio, codice 173, che dista circa 9,7 km dall'aerogeneratore R-ML01.
- Il più vicino è il Fondaco Lamia, codice 175, che dista circa 6,1 km dall'aerogeneratore R-MI22.

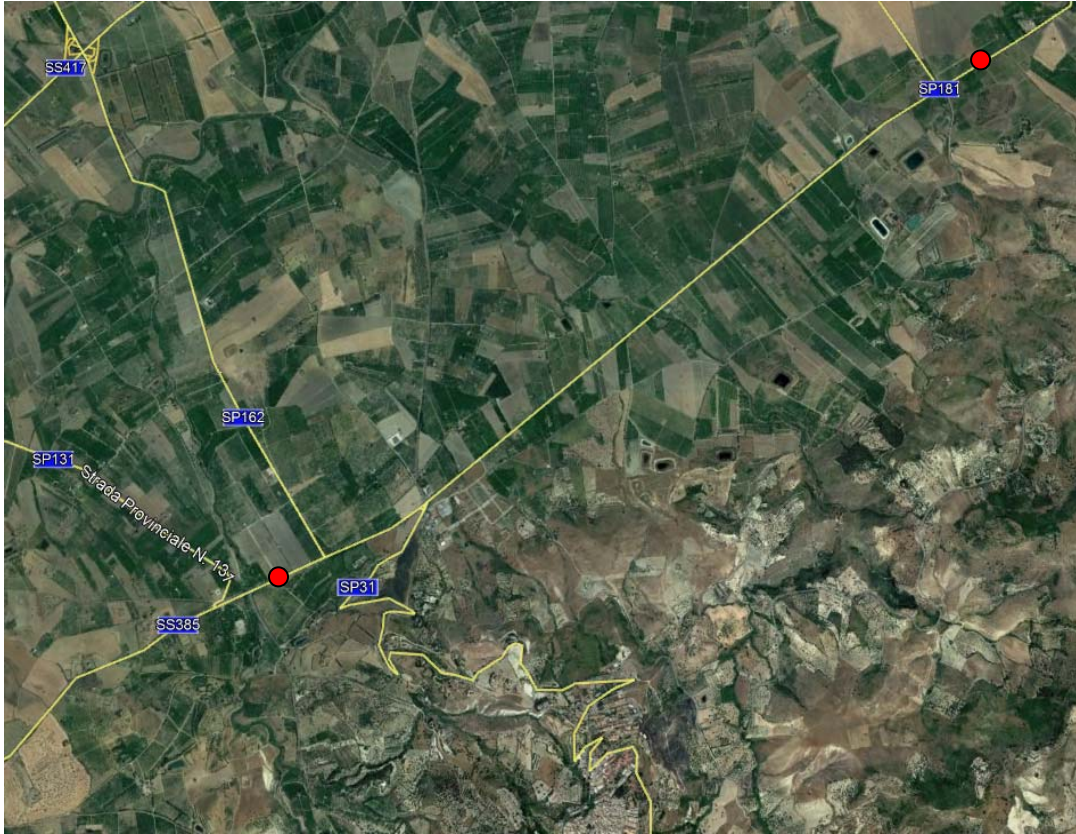
Sottosistema insediativo – Paesaggio percettivo – Tratti panoramici

comune	descrizione sintetica dei percorsi e delle frazioni degli stessi (da > a	frazioni di percorso per comune, in km	classificazione anas del percorso
Mineo	Bivio Mineo - Palagonia	5,23	S 385

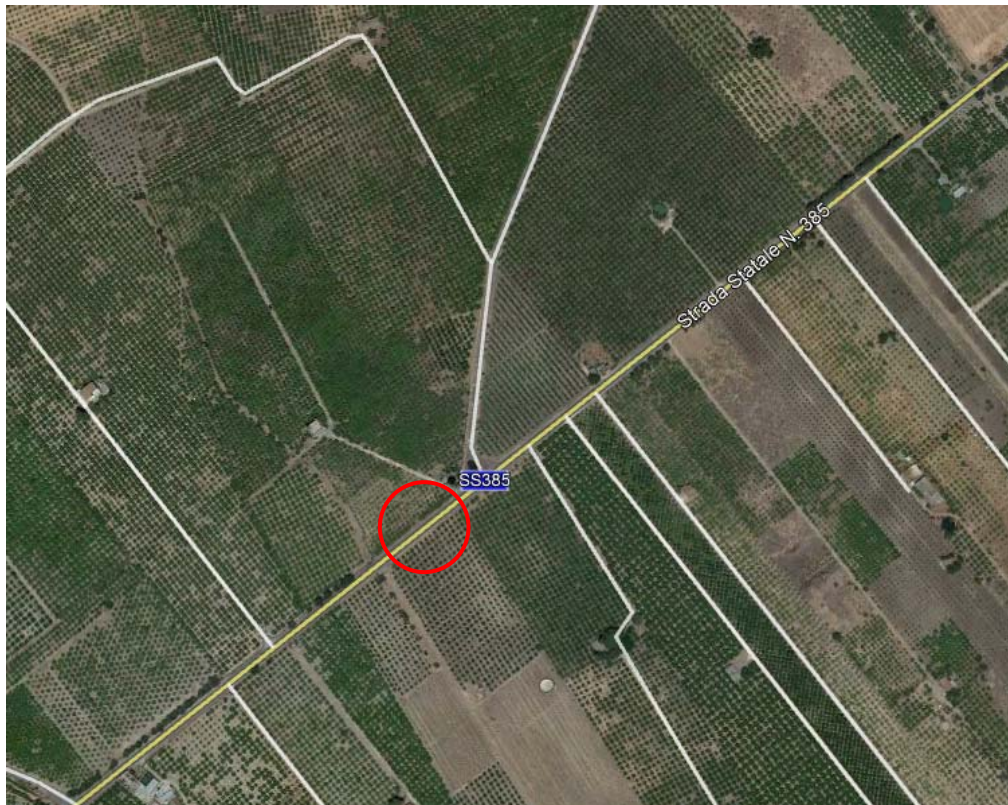
Il citato tratto panoramico presenta il baricentro a circa 6,1 km dall'aerogeneratore R-MI22.

L'immagine che segue indica, delimitato tra pallini in rosso, la tratta in oggetto:

CODICE COMMITTENTE					OGGETTO DELL'ELABORATO	PAGINA
IMP.	DISC.	TIPO DOC.	PROGR.	REV		
MMV	ENG	REL	0016	00	POTENZIAMENTO PARCO EOLICO MINEO – MILITELLO - VIZZINI ANALISI ELEMENTI TUTELATI DAL PTPR	26



CODICE COMMITTENTE					OGGETTO DELL'ELABORATO	PAGINA
IMP.	DISC.	TIPO DOC.	PROGR.	REV	POTENZIAMENTO PARCO EOLICO MINEO – MILITELLO - VIZZINI ANALISI ELEMENTI TUTELATI DAL PTPR	27
MMV	ENG	REL	0016	00		



Punto di scatto fotografico

Di seguito le immagini ante operam e post operam dal punto di ripresa indicato:

CODICE COMMITTENTE					OGGETTO DELL'ELABORATO	PAGINA
IMP.	DISC.	TIPO DOC.	PROGR.	REV	POTENZIAMENTO PARCO EOLICO MINEO – MILITELLO - VIZZINI ANALISI ELEMENTI TUTELATI DAL PTPR	28
MMV	ENG	REL	0016	00		



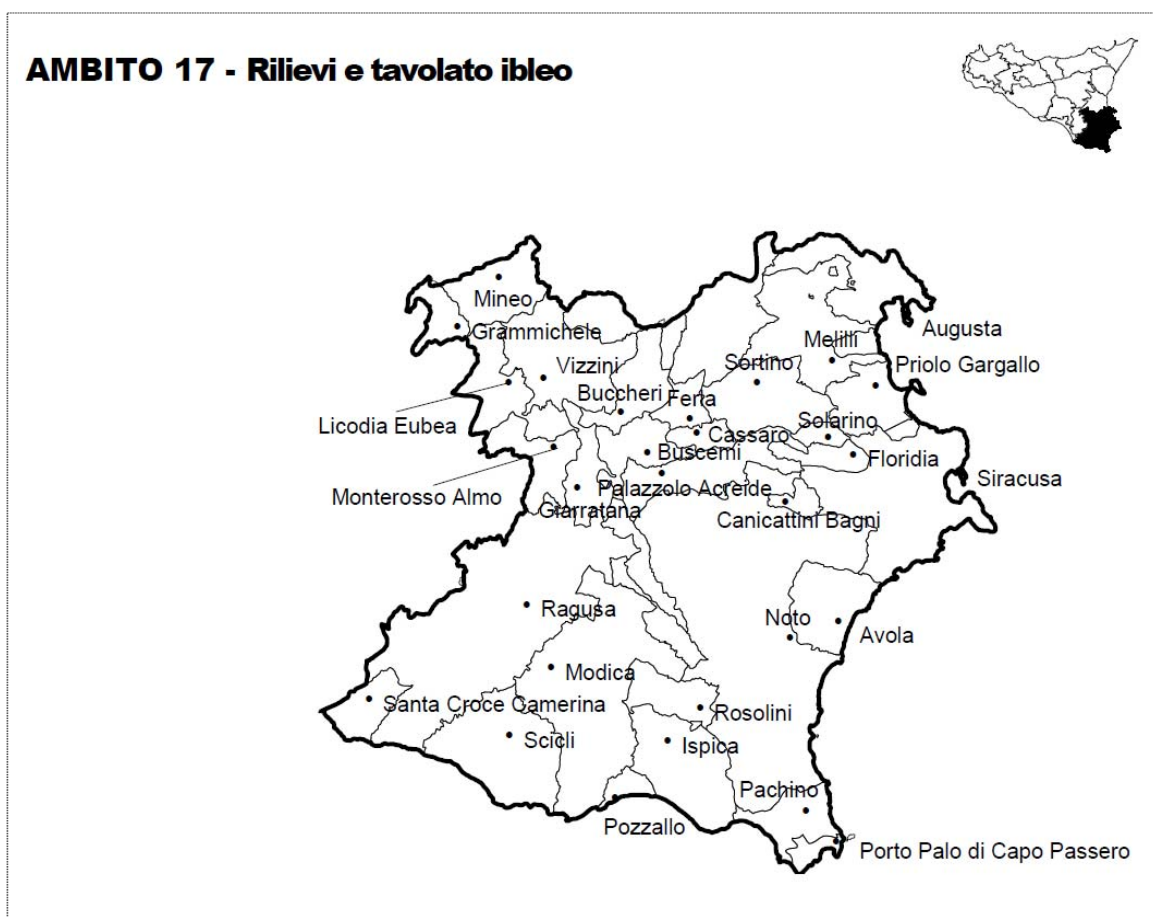
Nell'immagine che precede il cerchio in rosso indica l'unico aerogeneratore visibile.

CODICE COMMITTENTE					OGGETTO DELL'ELABORATO	PAGINA
IMP.	DISC.	TIPO DOC.	PROGR.	REV	POTENZIAMENTO PARCO EOLICO MINEO – MILITELLO - VIZZINI ANALISI ELEMENTI TUTELATI DAL PTPR	29
MMV	ENG	REL	0016	00		

4.3 DESCRIZIONE DELL'AMBITO 17

L'Ambito 17, dal punto di vista dell'inquadramento generale, include le Province di Catania, Ragusa e Siracusa, interessando i territori dei seguenti Comuni: Augusta, Avola, Buccheri, Buscemi, Canicattini Bagni, Carlentini, Cassaro, Ferla, Floridia, Francofonte, Giarratana, Grammichele, Ispica, Licodia Eubea, Melilli, **Mineo**, Modica, Monterosso Almo, Noto, Pachino, Palagonia, Palazzolo Acreide, Porto Palo di Capo Passero, Pozzallo, Priolo Gargallo, Ragusa, Rosolini, Santa Croce Camerina, Scicli, Siracusa, Solarino, Sortino, **Vizzini**.

La superficie dell'ambito è di 3.189,81 km². Di seguito un'immagine relativa ai limiti di ambito tratta dalle Linee Guida:



Di seguito si riporta la descrizione dell'Ambito 17, tratta integralmente dalle Linee Guida del P.T.P.R..

CODICE COMMITTENTE					OGGETTO DELL'ELABORATO	PAGINA
IMP.	DISC.	TIPO DOC.	PROGR.	REV	POTENZIAMENTO PARCO EOLICO MINEO – MILITELLO - VIZZINI ANALISI ELEMENTI TUTELATI DAL PTPR	30
MMV	ENG	REL	0016	00		

“L’ambito individua un paesaggio ben definito nei suoi caratteri naturali ed antropici, di notevole interesse anche se ha subito alterazioni e fenomeni di degrado, particolarmente lungo la fascia costiera, per la forte pressione insediativa.

Il tavolato ibleo, isola del Mediterraneo pliocenico, formato da insediamenti calcarei ed effusioni vulcaniche sui fondali marini cenozoici, mantiene l’unità morfologica e una struttura autonoma rispetto al resto della Sicilia.

Il Monte Lauro (850 metri s.l.m.), antico vulcano spento, è il perno di tutta la “regione”. Essa ha una struttura tabulare, articolata all’interno in forme smussate e in terrazze degradanti dai 600 m ai 200 m. dei gradini estremi, che si affacciano sul piano litorale costituito da slarghi ampi e frequenti: le piane di Lentini, Augusta, Siracusa, Pachino, Vittoria.

Verso nord i limiti sono più incerti : il passaggio tra i versanti collinari e la Piana di Catania appare brusco e segnato da alcune fratture, specie tra Scordia, Francoforte e Lentini, dove le alluvioni quaternarie si insinuano fin sotto la massa montuosa formando una specie di conca.

L’ambito è caratterizzato da un patrimonio storico ed ambientale di elevato valore: le aree costiere che ancora conservano tracce del sistema dunale; gli habitat delle foci e degli ambienti fluviali (Irminio, Ippari); le caratteristiche “cave” di estremo interesse storico-paesistico ed ambientale; gli ampi spazi degli altopiani che costituiscono un paesaggio agrario unico e di notevole valore storico; le numerose ed importanti emergenze archeologiche che, presenti in tutto il territorio, testimoniano un abitare costante nel tempo.

Due elementi sono facilmente leggibili nei rapporti fra l’ambiente e la storia: uno è l’alternarsi della civiltà tra l’altopiano e la fascia costiera. La cultura rurale medievale succede a quella prevalentemente costiera e più urbana che è dell’antichità classica, a sua volta preceduta da civiltà collinari sicule e preistoriche. La ricostruzione del Val di Noto conferisce nuovi tratti comuni ai paesaggi urbani e una unità a una cultura collinare che accusa sintomi di crisi, mentre l’attuale intenso sviluppo urbano costiero determina rischi di congestione e degrado. L’altro elemento costante nel paesaggio, il continuo e multiforme rapporto fra l’uomo e la pietra: le tracce delle civiltà passate sono affidate alla roccia calcarea, che gli uomini hanno scavato, intagliato, scolpito, abitato, custodendo i morti e gli dei, ricavando cave e templi, edificando umili dimore e palazzi nobiliari e chiese.

Si possono individuare aree morfologiche e paesaggi particolari che mettono in evidenza i caratteri dell’ambito interessati da problematiche specifiche di tutela: la fascia costiera più o meno larga, gli altopiani mio-pliocenici e la parte sommitale dei rilievi. In esse sono presenti una ricca varietà di paesaggi urbani ed economico-agrari chiaramente distinti.

CODICE COMMITTENTE					OGGETTO DELL'ELABORATO	PAGINA
IMP.	DISC.	TIPO DOC.	PROGR.	REV	POTENZIAMENTO PARCO EOLICO MINEO – MILITELLO - VIZZINI ANALISI ELEMENTI TUTELATI DAL PTPR	31
MMV	ENG	REL	0016	00		

- *Il paesaggio degli alti Iblei, dominato dalla sommità larga e piatta del Monte Lauro, si differenzia in modo netto dai ripiani circostanti per il prevalere dei tufi e dei basalti intercalati e sovrapposti ai calcari, che conferiscono al rilievo lineamenti bruschi ed accidentati, per le incisioni dell'alto corso dei fiumi che a raggiera scendono a valle e per il paesaggio cerealicolo-pastorale caratterizzato dalla mandra. I centri urbani, con caratteri tipicamente montani, sono numerosi ma di dimensioni minute; situati ai bordi tra l'altopiano e le parti più elevate conservano ancora abbastanza integre le caratteristiche ambientali legate alla loro origine. La vegetazione naturale è presente in maggiore quantità che nel resto dell'ambito ed è costituita da boschi di latifoglie e conifere.*
- *L'estesa pianeggiante piattaforma degli altopiani calcarei, che forma attorno agli alti Iblei una corona pressoché continua, degrada verso l'esterno con ampie balconate, limitate da gradini più o meno evidenti. L'alto gradino, posto a 100 - 200 metri s.l.m., morfologicamente li delimita dalla fascia costiera e dai piani di Vittoria e di Pachino, e distingue nettamente paesaggi agrari profondamente diversi: i seminativi asciutti o arborati con olivi e carrubi degli altopiani e le colture intensive (vigneti, serre) della costa. Di notevole valore e particolarità è il paesaggio agrario a campi chiusi caratterizzato da: un fitto reticolo di muretti a secco che identificano il territorio; seminativi e colture legnose, raramente specializzate spesso consociate, costituite da olivo, mandorlo (Netino) e carrubo che connota fortemente gli altipiani di Ragusa e Modica; il sistema delle masserie, che ha qui un'espressione tipica, modello di razionalità basato sulla cerealicoltura e l'allevamento oltre che pregevole struttura architettonica. La presenza umana è documentata a partire dalla preistoria da necropoli di diversa consistenza situate spesso ai margini degli attuali abitati. La ricostruzione posteriore al terremoto del 1693 interessa interamente quest'area e conferisce ai centri abitati evidenti caratteri di omogeneità espresse nelle architetture barocche. La popolazione vive ai margini dei terrazzi verso la costa per lo più accentrata in paesi di discrete dimensioni: Ispica domina dalla sua terrazza la pianura e il mare. I centri storici sono caratterizzati dai valori dell'urbanistica e dell'architettura barocca. (Noto, Scicli, Rosolini, Modica, Ragusa, Ispica) e dal Liberty minore (Ispica, Canicattini Bagni)*
- *Il paesaggio costiero ha subito negli ultimi anni una forte e incontrollata pressione insediativa ad eccezione delle residue zone umide sfuggite alle bonifiche della prima metà del secolo e oggi tutelate come riserve naturali. I pantani di Ispica e il pantano di Vendicari costituiscono ambienti e paesaggi particolari, sedi stanziali e di transito di importanti specie dell'avifauna e di specie botaniche endemiche rare. Estesi impianti di serre, che si trovano prevalentemente in provincia di Ragusa, hanno modificato il paesaggio*

CODICE COMMITTENTE					OGGETTO DELL'ELABORATO	PAGINA
IMP.	DISC.	TIPO DOC.	PROGR.	REV	POTENZIAMENTO PARCO EOLICO MINEO – MILITELLO - VIZZINI ANALISI ELEMENTI TUTELATI DAL PTPR	32
MMV	ENG	REL	0016	00		

agrario tradizionale contraddistinto da colture arboree tradizionali - il mandorlo, l'olivo, la vite (pianura sabbiosa di Pachino) e gli agrumi - che si mescolano al seminativo arborato, all'incolto specie dove affiora la roccia calcarea e al di là dell'Anapo. Analogamente gli impianti industriali di Augusta e Siracusa hanno profondamente modificato il paesaggio e l'ambiente.

Sul versante ionico a Sud di Siracusa fino a Capo Passero si susseguono paesaggi costieri di notevole fascino: larghe spiagge sabbiose si alternano a speroni calcarei fortemente erosi.

Sul versante africano il litorale è in prevalenza sabbioso e in brevi tratti roccioso e si possono ancora ritrovare residui del sistema dunale (macconi) e di vegetazione mediterranea.

I corsi d'acqua traggono origine dagli alti Iblei : l'Acate o Dirillo, l'Irminio, il Tellaro, l'Anapo hanno formato valli anguste e strette fra le rocce calcaree degli altipiani con una rada vegetazione spontanea e versanti coltivati e terrazzati; dove la valle si amplia compaiono aree agricole intensamente coltivate ad orti e ad agrumi.

Le profonde incisioni delle "cave" sono una delle principali peculiarità del paesaggio degli altipiani. Le "cave" sono caratterizzate da pareti rocciose ripide e quasi prive di vegetazione e da fondivalle ricche di vegetazione lungo i corsi d'acqua dove si trovano aree coltivate disposte su terrazzi artificiali.

Storicamente sono state sempre aree privilegiate dagli insediamenti umani sin da tempi remoti. Necropoli ed abitazioni si susseguono lungo le cave o vi si localizzano grossi centri urbani come Ragusa Ibla e Modica.

Cava d'Ispica costituisce certamente uno dei luoghi più importanti per la concentrazione di valori storici e ambientali. In essa sono leggibili le tracce di diverse civiltà'.

Con riferimento alle schede del PTPR si rileva quanto di seguito:

CODICE COMMITTENTE					OGGETTO DELL'ELABORATO	PAGINA
IMP.	DISC.	TIPO DOC.	PROGR.	REV	POTENZIAMENTO PARCO EOLICO MINEO – MILITELLO - VIZZINI ANALISI ELEMENTI TUTELATI DAL PTPR	33
MMV	ENG	REL	0016	00		

Sottosistema insediativo – Siti archeologici

comune	altro comune	localita'	n.	descrizione	tipo (1)	vincolo I.1089/39
Mineo		C. U. Castello Medievale	12	Acropoli con fortificazione ad aggere di età arcaica.		
Mineo		C. U. Chiesa di S. Maria Maggiore	13	Area sacra ellenistico romana.		
Mineo		C.da Bardella	18	Necropoli preistorica. Tombe a grotticella artificiale (castellucciane)	A2.2	
Mineo		C.da Blandini	26	Alcune tombe a grotticella di età castellucciana. Necropoli preistorica.	A2.2	
Mineo		C.da Campo	21	Abitato rupestre di età bizantina.	A1	
Mineo		C.da Camuti	33	Villaggio e necropoli della prima età del Bronzo (castellucciano).	A1	
Mineo		C.da Camuti	34	idem		
Mineo		C.da Finocchiaro/a	29	Necropoli preistorica e protostorica. Tombe a grotticella mal conservate, abitazioni rupestri medievali con due stanzette.	A2.2	
Mineo		C.da Finocchiaro/a	30	idem		
Mineo		C.da Papaiani	24	Frammenti di ceramica romana. Necropoli rupestre tardo romana. Abitazioni in roccia (bizantine?)	A2.3	
Mineo		C.da Pozzillo	27	'Frammenti ceramici di età romana. Probabile fattoria romana. Tracce di fattoria romana attestata da molti frammenti ceramici.	B	
Mineo		C.da Vallenova	32	Necropoli preistorica.	A2.2	
Mineo		C.da Vallonazzo	31	Necropoli preistorica.	A2.2	
Mineo		Case S. Margherita - Vallone Lamia	19	"Necropoli preistorica con tombe a grotticelle e a forno del tipo di Pantalica; grottoni di abitazione bizantina e santuario rupestre medievale situato nella cosiddetta grotta di S. Agr"	A3	
Mineo		Corvo Cantatore	36	Frammenti ceramici di età romana.	B	
Mineo		Madonna del Piano	9	Insedimento indigeno e greco-indigeno (vani di abitazioni e fornace).	A2.6	X
Mineo		Molino della Badia	28	Necropoli protostorica del X - IX sec. a. C.. Necropoli con tombe a fossa nella terra contornate da pietre e sepolture ad enchirismos. Corredi tipici di una cultura diversa da quelle note in Sicilia.	A2.2	
Mineo		Monte Calvario	14	Necropoli arcaica, ellenistica, tardo romana e bizantina.	A2.2	
Mineo		Monte Caratabia	22	Grotte artificiali con incisioni di età greca classica (V sec. a. C.).	A2.1	
Mineo		Monte Catalfano	20	Abitato arcaico dell'età del Bronzo antico (cultura di Licodia Eubea). Frequentazione medievale.	A1	X
Mineo		P. Impiso	25	Necropoli protostorica.	A2.2	
Mineo		Piano Croce	10	Abitato di età arcaica (greco-indigeno).	A1	
Mineo		Piano Davara	17	Area di frammenti ceramici della prima età del Bronzo. Necropoli ellenistica.	A2.2	
Mineo		Piano delle Forche	11	Necropoli ellenistica (fosse terragne con corredi databili all'ultimo quarto del terzo sec. a. C.).	A2.2	
Mineo		Pietracatona	15	Necropoli ellenistica (IV sec. a. C.).	A2.2	
Mineo		Poggio Croce	16	Necropoli ellenistica.	A2.2	
Mineo		Poggio Croce (Santa Croce)	38	Frammenti ceramici preistorici della prima età del Bronzo e chiesetta medievale. Necropoli ellenistica.	A3	
Mineo		Poggio Gatto	35	Frammenti ceramici di età romana.	B	
Mineo		Poggio Grilli o Trilli	37	Abitato rupestre di età altomedievale.	A2.3	
Mineo		Porrazzelle	23	Necropoli rupestre arcaica (VIII - VII sec. a.C.)	A2.2	
Vizzini		C.da Trecanali	41	Ripostiglio di bronzi (IX sec. a. C.)	A3	
Vizzini		Chiesa di S. Sebastiano	40	Necropoli greco ellenistica.	A2.2	
Vizzini		Monastero di S. Mania dei Greci	39	Necropoli tardo romana e bizantina.	A2.2	

Anche in questo caso è stata effettuata un'analisi della posizione dei siti archeologici rispetto alle postazioni degli aerogeneratori a partire dal controllo incrociato tra i siti di cui in elenco su riportato e i siti indicati dall'elaborato grafico MMV-ENG-TAV-0047_00, dal titolo Carta dei Vincoli nell'area di intervento - Vincoli Paesaggistici.

Dall'analisi si rileva che i siti più vicini alle postazioni degli aerogeneratori sono quelli di:

CODICE COMMITTENTE					OGGETTO DELL'ELABORATO	PAGINA
IMP.	DISC.	TIPO DOC.	PROGR.	REV	POTENZIAMENTO PARCO EOLICO MINEO – MILITELLO - VIZZINI ANALISI ELEMENTI TUTELATI DAL PTPR	34
MMV	ENG	REL	0016	00		

- Poggio Grilli, limitrofo alle postazioni degli aerogeneratori distinti dalle sigle R-MI22, R-MI23, R-VZ14, R-VZ15,
- Corvo Cantatore, limitrofo alle postazioni degli aerogeneratori distinti dalle sigle R-MI24, R-MI25, R-VZ15, R-VZ16,
- Poggio Gatto limitrofi alle postazioni degli aerogeneratori distinti dalle sigle R-MI24, R-MI25, R-VZ26,

tutte in territorio del Comune di Mineo e a distanza variabile da 1 a 1,5 km dalle postazioni degli aerogeneratori richiamati. I baricentri degli altri siti si trovano a più di 1,5 km dalle postazioni degli aerogeneratori.

CODICE COMMITTENTE					OGGETTO DELL'ELABORATO	PAGINA
IMP.	DISC.	TIPO DOC.	PROGR.	REV	POTENZIAMENTO PARCO EOLICO MINEO – MILITELLO - VIZZINI ANALISI ELEMENTI TUTELATI DAL PTPR	35
MMV	ENG	REL	0016	00		

Sottosistema insediativo – Beni isolati

comune	n.	tipo oggetto	qualificazione del tipo	denominazione oggetto	classe (1)	coordinate geografiche U.T.M. (2)	
						X	Y
Mineo	28	abbeveratoio			D5	471848	4123314
Mineo	29	abbeveratoio			D5	471919	4121740
Mineo	30	abbeveratoio			D5	472678	4120843
Mineo	31	abbeveratoio			D5	472137	4120461
Mineo	32	abbeveratoio			D5	472218	4119998
Mineo	33	castello		Mineo (di)	A2	472837	4124909
Mineo	34	cimitero		Mineo (di)	B3	472159	4124886
Mineo	35	convento			B1	472223	4124791
Mineo	36	masseria		Bauso	D1	468921	4124719
Mineo	37	masseria		Pignato	D1	470530	4121266
Mineo	38	masseria		Pozzillo	D1	468947	4124187
Mineo	39	mulino	ad acqua	Arancio	D4	476625	4127379
Mineo	40	mulino	ad acqua	Badia	D4	467742	4123079
Mineo	41	mulino	ad acqua	Blandini	D4	477266	4128184
Mineo	42	mulino	ad acqua	Catafaro	D4	476976	4125759
Mineo	43	villa		Piano (del)	C1	466830	4122611
Vizzini	44	abbeveratoio		Sango	D5	483223	4114854
Vizzini	45	abbeveratoio			D5	479378	4113134
Vizzini	46	abbeveratoio			D5	481450	4112862
Vizzini	47	abbeveratoio			D5	478316	4112050
Vizzini	48	abbeveratoio			D5	483435	4109879
Vizzini	49	abbeveratoio			D5	483154	4109528
Vizzini	50	cimitero		Vizzini (di)	B3	478848	4112109
Vizzini	51	concerie			D10	477952	4113392
Vizzini	52	fontana		Fico	D5	474458	4115443
Vizzini	53	fonte			D5	478021	4118616
Vizzini	54	masseria		Case Nuove	D1	480027	4118948
Vizzini	55	masseria		Granvilla	D1	479638	4117324
Vizzini	56	masseria		Passanetello	D1	483551	4117004
Vizzini	57	masseria		S. Domenica	D1	479387	4114775
Vizzini	58	masseria		S. Domenica (la Rosa)	D1	481153	4115883
Vizzini	59	masseria		S. Domenica (Tomabene)	D1	480292	4115364
Vizzini	60	mulino	ad acqua	Arancio	D4	477300	4112349
Vizzini	61	mulino	ad acqua	Badia (della)	D4	478196	4110902
Vizzini	62	mulino	ad acqua	Gelso	D4	477101	4111165
Vizzini	63	mulino	ad acqua	Giarrusso	D4	477323	4112067
Vizzini	64	mulino	ad acqua	Paradiso	D4	476990	4112649
Vizzini	65	mulino	ad acqua	Ponte (del)	D4	477584	4111023
Vizzini	66	mulino	ad acqua		D4	477220	4113403
Vizzini	67	mulino	ad acqua		D4	476995	4113281
Vizzini	68	mulino	ad acqua		D4	476830	4112947
Vizzini	69	mulino	ad acqua		D4	477396	4111537
Vizzini	70	villa		Cafici	C1	475026	4114101
Vizzini	71	villa		Carra	C1	477489	4114597

I beni isolati indicati nella tabella su riportata sono stati inseriti sulla CTR al fine di verificarne la massima e minima distanza dall'area parco.

Con riferimento al Comune di Mineo:

- Il più lontano è Villa del Piano, codice 43, che dista circa 15,8 km dall'aerogeneratore R-VZ26.
- Il più vicino è l'abbeveratoio, codice 30, a circa 1,9 km dall'aerogeneratore R-VZ26.

Con riferimento al Comune di Vizzini:

- Il più lontano è l'abbeveratoio, codice 49, che dista circa 10,3 km

CODICE COMMITTENTE					OGGETTO DELL'ELABORATO	PAGINA
IMP.	DISC.	TIPO DOC.	PROGR.	REV	POTENZIAMENTO PARCO EOLICO MINEO – MILITELLO - VIZZINI ANALISI ELEMENTI TUTELEATI DAL PTPR	36
MMV	ENG	REL	0016	00		

dall'aerogeneratore R-VZ21.

- Il più vicino è il bene denominato fonte, codice 53, che dista circa 1,2 km dall'aerogeneratore R-VZ21.

Sottosistema insediativo – Paesaggio percettivo – Tratti panoramici

comune	descrizione sintetica dei percorsi e delle frazioni degli stessi (da > a	frazioni di percorso per comune, in km	classificazione anas del percorso
Mineo	Caltagirone - Bivio Monte Angarello	0,23	S 385
Mineo	Grammichele - Vizzini	0,49	S 124
Vizzini	Grammichele - Vizzini	4,89	S 124
Vizzini	Vizzini	3,73	S 194
Vizzini	Vizzini - Buccheri	7,45	S 124

Dall'analisi della ubicazione delle tratte panoramiche rispetto alle postazioni degli aerogeneratori, si rileva che quella più rilevante è la tratta di 4,89 km lungo la SS 124 nel territorio del Comune di Vizzini da Grammichele a Vizzini. Gran parte della tratta indicata presenta una schermatura naturale dovuta alla presenza di alberi di alto fusto. Tale schermatura non consente una visione diretta del futuro impianto.

L'immagine che segue ritrae, delimitata tra pallini in rosso, la tratta panoramica in argomento. La breve tratta delimitata da pallini in verde è quella da cui si potrà osservare parte del parco, atteso che non si rileva la presenza di alberi che schermano la visuale.

CODICE COMMITTENTE					OGGETTO DELL'ELABORATO	PAGINA
IMP.	DISC.	TIPO DOC.	PROGR.	REV		
MMV	ENG	REL	0016	00	POTENZIAMENTO PARCO EOLICO MINEO – MILITELLO - VIZZINI ANALISI ELEMENTI TUTELATI DAL PTPR	37



La tratta panoramica in argomento è compresa tra i pallini in rosso. Lungo la tratta in verde è possibile osservare il futuro parco, in quanto la stessa non è interessata da alcuna barriera alberata naturale.

Di seguito un'immagine relativa al punto di scatto:

CODICE COMMITTENTE					OGGETTO DELL'ELABORATO	PAGINA
IMP.	DISC.	TIPO DOC.	PROGR.	REV	POTENZIAMENTO PARCO EOLICO MINEO – MILITELLO - VIZZINI ANALISI ELEMENTI TUTELATI DAL PTPR	38
MMV	ENG	REL	0016	00		



Le immagini appresso riportate indicano lo stato ante operam e post operam dal punto di ripresa indicato:

CODICE COMMITTENTE					OGGETTO DELL'ELABORATO	PAGINA
IMP.	DISC.	TIPO DOC.	PROGR.	REV		
MMV	ENG	REL	0016	00	POTENZIAMENTO PARCO EOLICO MINEO – MILITELLO - VIZZINI ANALISI ELEMENTI TUTELATI DAL PTPR	39



Nell'immagine che precede l'ellisse in rosso indica le pale di due aerogeneratori visibili.

CODICE COMMITTENTE					OGGETTO DELL'ELABORATO	PAGINA
IMP.	DISC.	TIPO DOC.	PROGR.	REV	POTENZIAMENTO PARCO EOLICO MINEO – MILITELLO - VIZZINI ANALISI ELEMENTI TUTELATI DAL PTPR	40
MMV	ENG	REL	0016	00		

Per tutti i dettagli dell'inserimento fotografico si rinvia all'elaborato dal titolo Fotosimulazione dell'aspetto definitivo dell'impianto con punti di ripresa, codice MMV-ENG-TAV-0094_00.

4.4 ULTERIORI ANALISI

A completamento dell'analisi del PTPR, si è proceduto con la verifica della interferenza tra le opere e ulteriori vincoli paesaggistici e territoriali. I risultati di tale analisi sono riportati dagli elaborati grafici, di cui di seguito, cui si rinvia per tutti gli approfondimenti del caso:

- Elaborato MMV-ENG-TAV-0048_00, Carta dei vincoli nell'area di intervento – Vincolo Boschi.
- Elaborato MMV-ENG-TAV-0048_00, Carta dei vincoli nell'area di intervento – Vincolo Idrogeologico.

I substrati informativi relativi ai vincoli indicati dalle cartografie di cui al precedente elenco sono stati desunti dai servizi Web Map Service, W.M.S., messi a disposizione dal Sistema Informativo Forestale, S.I.F., della Regione Sicilia.

Con riferimento al vincolo boschi si osserva che l'elaborato grafico riporta sia la perimetrazione delle aree boscate ai sensi dell'art. 142 lett. g) del D. Lgs. 42/2004 e ss. mm. e ii., sia le fasce di rispetto boschi, istituite con Legge Regionale n. 16/1996 e ss. mm. e ii. e così distinte (art. 10 della citata Legge):

- Fascia di rispetto di 50 m per superficie boscata inferiore a 1 ha.
- Fascia di rispetto di 75 m per superficie boscata compresa tra 1,01 e 2 ha.
- Fascia di rispetto di 100 m per superficie boscata compresa tra 2,01 e 5 ha.
- Fascia di rispetto di 150 m per superficie boscata compresa tra 5,01 e 10 ha.
- Fascia di rispetto di 200 m per superficie boscata superiore a 10 ha.

Per la collocazione degli assi degli aerogeneratori si è tenuto conto di tale vincolo. Solo i seguenti assi ricadono in area identificata, dalla perimetrazione del SIF, come boscata: si tratta degli assi R-ML08 e R-ML09. Per tali assi è stata redatta apposita Relazione Agronomica che dimostra che le aree in cui ricadono i citati assi non possono definirsi boscate (cfr. a tal proposito la Relazione pedoagronomica codice MMV-ENG-REL-0007_00).

Con riferimento al Vincolo Idrogeologico si rileva che all'interno di tale vincolo ricadono gli

CODICE COMMITTENTE					OGGETTO DELL'ELABORATO	PAGINA
IMP.	DISC.	TIPO DOC.	PROGR.	REV	POTENZIAMENTO PARCO EOLICO MINEO – MILITELLO - VIZZINI ANALISI ELEMENTI TUTELATI DAL PTPR	41
MMV	ENG	REL	0016	00		

assi dei seguenti aerogeneratori: R-VZ12, R-VZ13, R-VZ14, R-VZ15, R-VZ16, R-VZ17, R-VZ18, R-VZ19, R-VZ20, R-VZ21, R-VZ22 R-MI23, R-MI24, R-MI25, R-MI26, R-VZ27, R-VZ28, R-VZ29 e con essi le tratte di cavi MT di pertinenza e l'area SSE, Sotto Stazione Elettrica, peraltro esistente.

CODICE COMMITTENTE					OGGETTO DELL'ELABORATO	PAGINA
IMP.	DISC.	TIPO DOC.	PROGR.	REV	POTENZIAMENTO PARCO EOLICO MINEO – MILITELLO - VIZZINI ANALISI ELEMENTI TUTELEATI DAL PTPR	42
MMV	ENG	REL	0016	00		

5 CONCLUSIONI

Riepilogando, gli assi degli aerogeneratori non ricadono in aree vincolate ai sensi del D. Lgs. 42/2004 e ss. mm. e ii, i cavi MT saranno interrati lungo strade esistenti che, per alcuni tratti di breve lunghezza ricadono in zone archeologiche, mentre i tratti di nuova viabilità non ricadono affatto in zone archeologiche.

N. 18 aerogeneratori insieme ai cavi MT di pertinenza e la SSE ricadono in aree soggette a vincolo idrogeologico tutelato ai sensi del Regio Decreto n. 3267/1923. Atteso che i cavi MT saranno integralmente interrati e che le opere di fondazione degli aerogeneratori saranno costituite da almeno n. 16 pali profondi non meno di 20 m, si può affermare la sostanziale compatibilità del progetto con il P.T.P.R. a meno dell'impatto visivo di cui si tratta esaustivamente nell'elaborato MMV-ENG-REL-0015_00 dal titolo Studio di visibilità, cui si rinvia per tutti i dettagli del caso.