



**strada dei
PARCHI**spa
A24 autostrade A25

AUTOSTRADA A24
ROMA - L'AQUILA - TERAMO
TRATTA TORNIMPARTE - L'AQUILA OVEST

**INTERVENTI DI ADEGUAMENTO
AI SENSI DELLA LEGGE 228/2012
ART.1 COMMA 183**

INTERVENTI DI ADEGUAMENTO SISMICO DEI VIADOTTI
RAIO, ATERNO (AQ), ATTRAVERSAMENTO S.S.17
FOSSO VETOIO E RAMPA ROMA-L'AQUILA OVEST

PROGETTO DEFINITIVO

INTERFERENZE/SOTTOSERVIZI

RELAZIONE DESCRITTIVA DELLE INTERFERENZE

COMMESSA	FASE	MACRO OPERA	AMBITO/OPERA	DISCIPLINA	TIPO	PROGR.	REV.	SCALA
250	D	003	EG000	INT	RE	001	A	-
Rev.	Data	Descrizione				Redatto	Verificato	Approvato
A	Febbraio 2018	Emissione				S. Ventura	G. Furlanetto	F. Presta

FILE: 250D003EG000INTRE001A.DWG

PROJECT MANAGER: Ing. Stefano Ventura

<p>PROGETTAZIONE:</p>  <p>IL DIRETTORE TECNICO (Ing. Francesco Presta)</p>	<p>IL PROGETTISTA (Ing. Guido Furlanetto)</p> 	<p>COMMITTENTE: LA SOCIETA' CONCESSIONARIA</p>  <p>IL PROCURATORE SPECIALE (Ing. Gabriele Nati)</p>	
---	---	---	--



Ministero delle Infrastrutture e dei Trasporti

DIPARTIMENTO PER LE INFRASTRUTTURE, I SISTEMI INFORMATIVI E STATISTICI
DIREZIONE GENERALE PER LA VIGILANZA SULLE CONCESSIONARIE AUTOSTRADALI

AUTOSTRADA A24

Tratta Tornimparte – L’Aquila Ovest

Adeguamento sismico dei viadotti Raio, Aterno, SS17, Vetoio, rampa RM-AQ

RELAZIONE SULLE INTERFERENZE

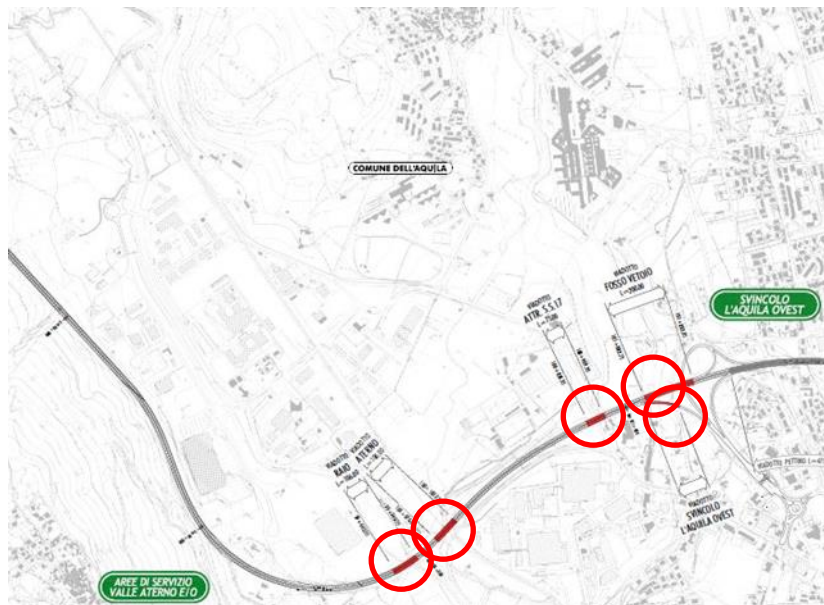


1.	INTRODUZIONE	3
2.	INDIVIDUAZIONE DELLE INTERFERENZE	4
3.	RISOLUZIONE DELLE INTERFERENZE	5
4.	COSTI	6
5.	PROGRAMMA DEL PROCESSO	6

1. INTRODUZIONE

La presente relazione illustra i servizi che interferiscono con l'esecuzione dei lavori previsti nel Progetto Definitivo per l'adeguamento sismico di cinque viadotti compresi nella tratta Tornimparte – L'Aquila Ovest dell'autostrada A24 Roma – L'Aquila – Teramo ovvero:

n° ord.	<i>nome opera:</i>	<i>inizio</i>	<i>fine</i>	<i>lunghezza</i> m	<i>ID catasto</i> <i>autostradale</i>
		progr. Km	progr. Km		
1	Raio	99+631	99+736	106	VI076
2	Aterno	99+839	99+944	106	VI077
3	Attr. SS 17	100+620	100+695	75	VI078
4	Fosso Vetoio	100+847	101+047	200	VI079
5	Rampa AQ Ovest	100+821	100+946	125	IV006



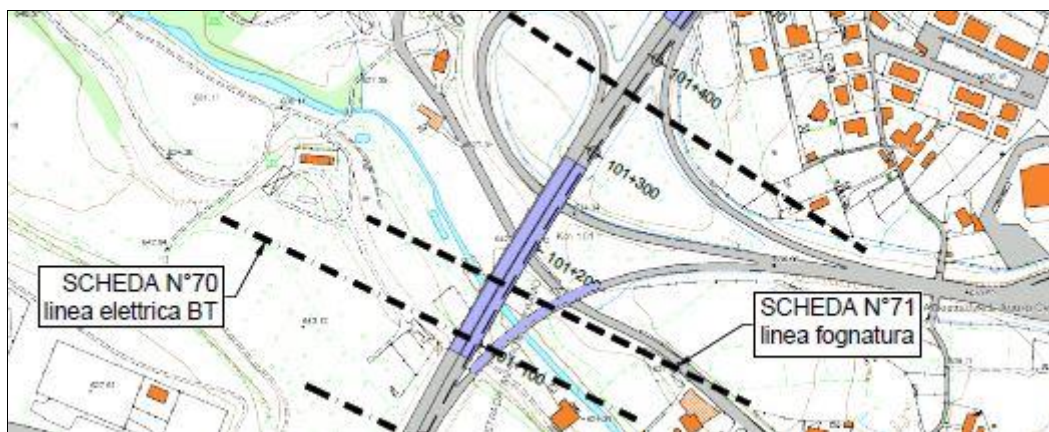
2. INDIVIDUAZIONE DELLE INTERFERENZE

La tratta autostradale Tornimparte – L’Aquila Ovest, lunga circa 15 km è in costante discesa dal valico di Tornimparte (1100m slm) – progr. Km 85 circa - alla piana in cui sorge la città dell’Aquila (circa 700m slm) – progr. Km 100 circa.

Le opere ricadono nella Regione Abruzzo, nella provincia dell’Aquila, nel Comune dell’Aquila.

Le interferenze individuate riguardano:

- La linea di dorsale Fibra Ottica (Telecom + Strada dei Parchi “SdP”) che corre lungo la via sinistra dell’autostrada. Gestore della linea: TIM spa.
- La linea principale telefonica 7bcp (SdP) che corre lungo la via destra dell’autostrada; Gestore della linea Strada dei Parchi spa;
- Il sistema di drenaggio esistente dell’autostrada; Gestore della linea Strada dei Parchi spa;
- Il sistema viario esistente esterno all’autostrada che l’attraversa in corrispondenza di alcune opere (viadotto Raio, SS17, Vetoio, rampa RM-AQ); Gestore: Anas spa; comune dell’Aquila;
- Linea MT aerea che attraversa trasversalmente il viadotto Raio; Gestore della linea: Enel spa;
- Linea ferroviaria (non elettrificata) che sottopassa il viadotto Aterno; Gestore linea: RFI spa;
- Linee idrauliche che attraversano il viadotto Vetoio n°70 e n°71 (vedi immagini); Gestore della linea: Gran Sasso Acqua;





Si individua in progetto un'area principale fissa e permanente per tutta la durata dei lavori destinata alla cantierizzazione individuata presso il viadotto Fornaca (comune di Lucoli), km 92+500 circa, non interessata da interferenze.

3. RISOLUZIONE DELLE INTERFERENZE

- Linea di dorsale Fibra Ottica: Tale interferenza verrà risolta in fase di cantiere con posizionamento su tracciati provvisori e ricollocamento a fine lavori; a tal fine occorre che il concessionario coinvolga il gestore e il manutentore della linea (TIM spa – Sirti Spa) con congruo anticipo per concordare nel dettaglio le modalità esecutive.
- Linea principale telefonica 7bcp: Tale interferenza verrà risolta in fase di cantiere con posizionamento su tracciati provvisori e ricollocamento a fine lavori;
- Il sistema di drenaggio esistente dell'autostrada: il progetto integra il sistema di drenaggio in progetto con il sistema di drenaggio esistente.
- La viabilità locale dovrà subire temporanei restringimenti, regolazione della viabilità mediante senso unico alternato e chiusure temporanee, il tutto regolato da opportuni accorgimenti per la

siurezza degli utenti e dei lavoratori.

- Linea MT aerea che attraversa trasversalmente il viadotto Raio non inficia l'esecuzione dei lavori salvo l'adozione di opportuni accorgimenti e protezioni (barriere) durante le fasi di svaro e varo dell'impalcato al fine di conservare le distanze di sicurezza di norma;
- Linea ferroviaria che sottopassa il viadotto Aterno: interferenza risolta mediante coordinamento dei lavori con opportune interruzioni della linea ferroviaria e l'adozione di precauzioni e presidi di sicurezza;
- Linee idrauliche che attraversano il viadotto Vetoio; occorre prevedere la deviazione temporanea della linee n°70 e n°71 e successivo ripristino;

Le aree oggetto di intervento interessano in minima parte nuove aree di acquisizione temporanea. Gli interventi definitivi rimangono all'interno della fascia di rispetto autostradale. Si rimanda per ulteriori particolari alle planimetrie catastali allegata al progetto.

4. COSTI

La valutazione economica della risoluzione interferenze viene inserita nel quadro economico, nella parte somme a disposizione, come percentuale dell'importo dei lavori (1%).

5. PROGRAMMA DEL PROCESSO

A valle della consegna del Progetto Definitivo, eventualmente in sede di conferenza di servizi (se convocata) o comunque singolarmente per ogni Ente coinvolto, il Concessionario dovrà contattare gli enti proprietari o gestori delle linee interferenti onde verificare i tracciati e le modalità e il programma delle risoluzioni. Tali indicazioni fornite dal Concessionario potranno essere inserite nel Progetto Esecutivo ed essere quindi gestite direttamente dal Concessionario stesso nell'ambito delle somme a disposizione in modo che al momento della consegna dei lavori le interferenze risultino risolte o comunque siano programmate in modo tale che la loro risoluzione non interferisca con il regolare e previsto programma dei lavori.