

SCHEDA DI RILEVAMENTO FITOSOCIOLOGICO

Elettrodotto DT 380 kV All'Acqua-Pallanzeno e 220 kV All'Acqua-Ponte

Rilievo n. 16 data: 28/07/2016 Coord. : 457643.21 m E 5140120.92 m N
Operatore 1: Falzinella Roberto Regione: Piemonte (UTM-WGS84 32T)
Operatore 2: Chersich Silvia Comune: Formazza (VCO) Località: Pendici del M.te Basodino

Ecotopo (es. pendio erboso/sassoso/roccioso): pendio sassoso con notevole presenza di detriti rocciosi grossolani
Altitudine s.l.m.: 2566 Substrato: siliceo - possibile presenza sporadica di materiale calcareo
Inclinazione: 30 - 35° Esposizione: W
Petrosità: alta (15 %) Rocciosità: si (5 %)
Superficie rilevata: mq 100,00 (m 10 x m 10)
Note: zona di deposito di versante in parte inerbita

Cod. Habitat N2000 attribuito: **6150** Descrizione: **Formazioni erbose boreo-alpine silicicole**
Praterie acidofile, talvolta discontinue, di quota elevata e/o di stazioni a prolungato innevamento, dell'arco alpino, e assai raramente dell'Appennino settentrionale, sviluppate su suoli derivanti da substrati silicatici o decalcificati.
Esse comprendono curvuleti, festuceti, alcuni tipi di nardeti ipsofilii e vallette nivali del Salicion herbaceae.

Strato arboreo

Copertura totale: Altezza media: % presenze (Diam. max. fusti)

TOTALE	0

Strato arbustivo

Copertura totale: 25,5 % Altezza media: 3 - 4 cm % presenze

<i>Vaccinium uliginosum</i>	7
<i>Loiseleuria procumbens (L.) Desv.</i>	5
<i>Salix herbacea</i>	10
<i>Salix serpyllifolia</i>	2,5
<i>Rhododendron ferrugineum</i>	1
TOTALE	25,5

Strato lianoso

Copertura totale: Altezza media: % presenze

TOTALE	0

Strato erbaceo

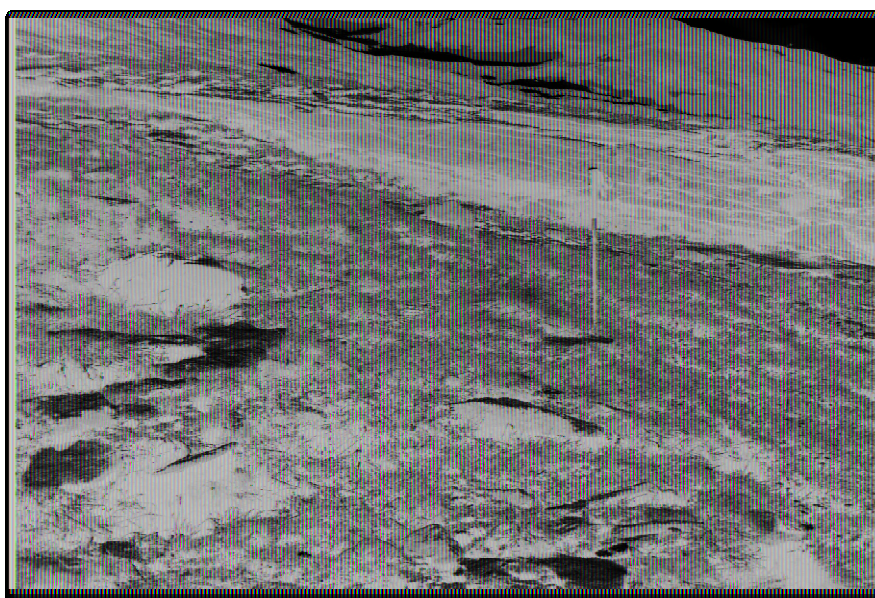
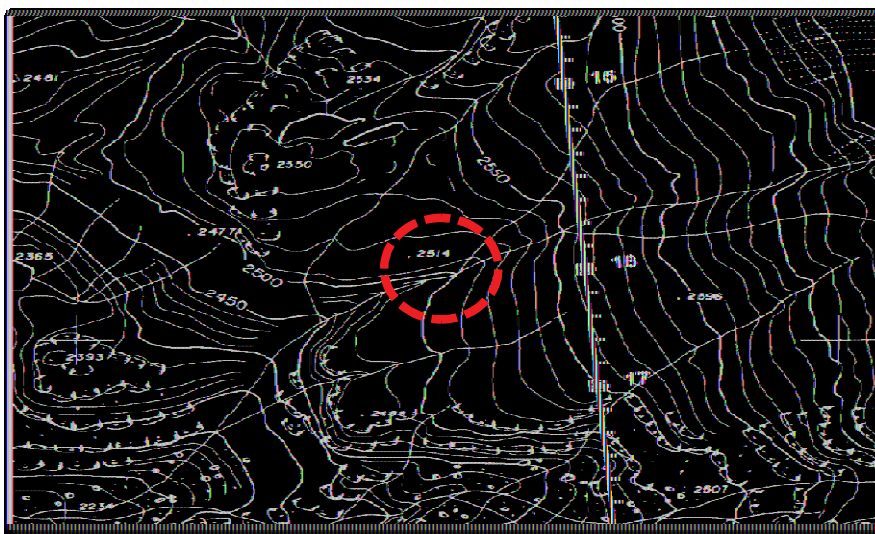
Copertura totale: 74,5 %

Altezza media:

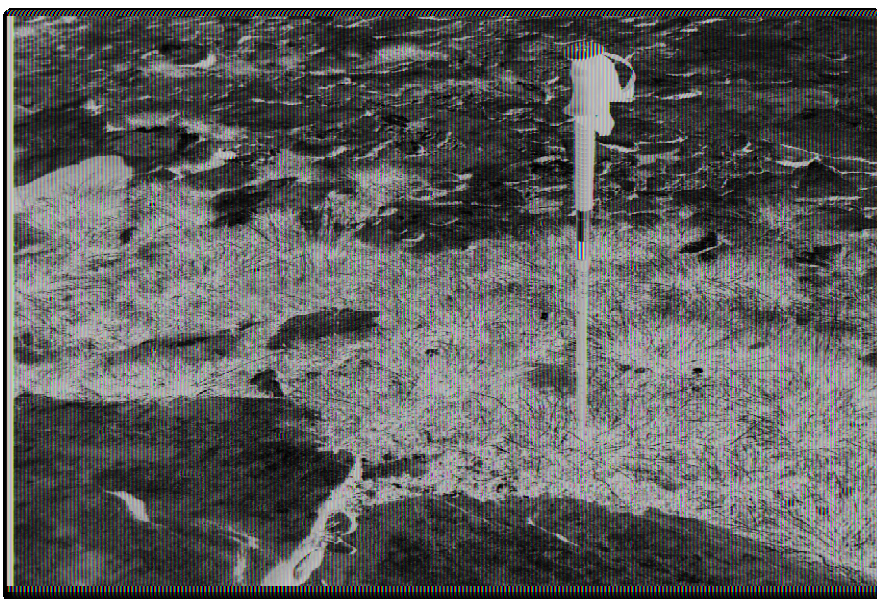
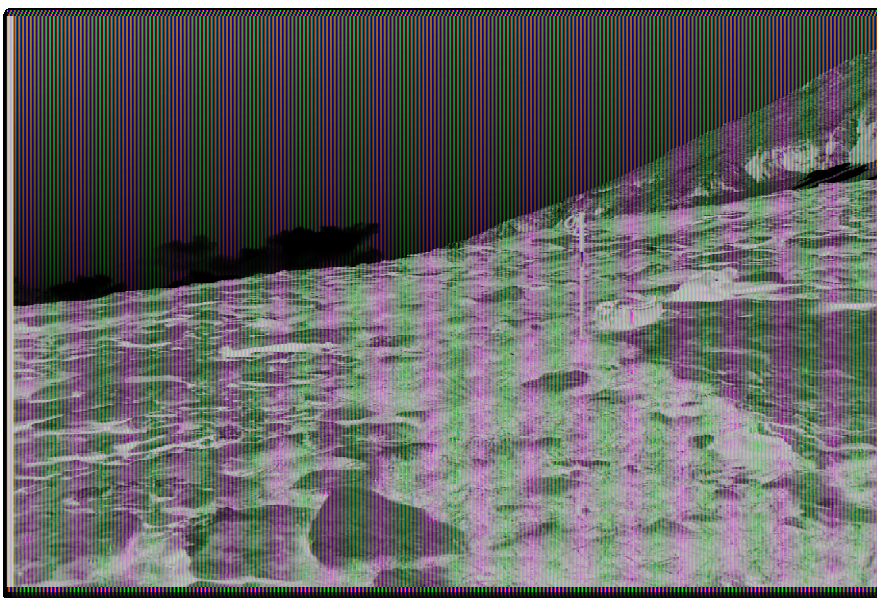
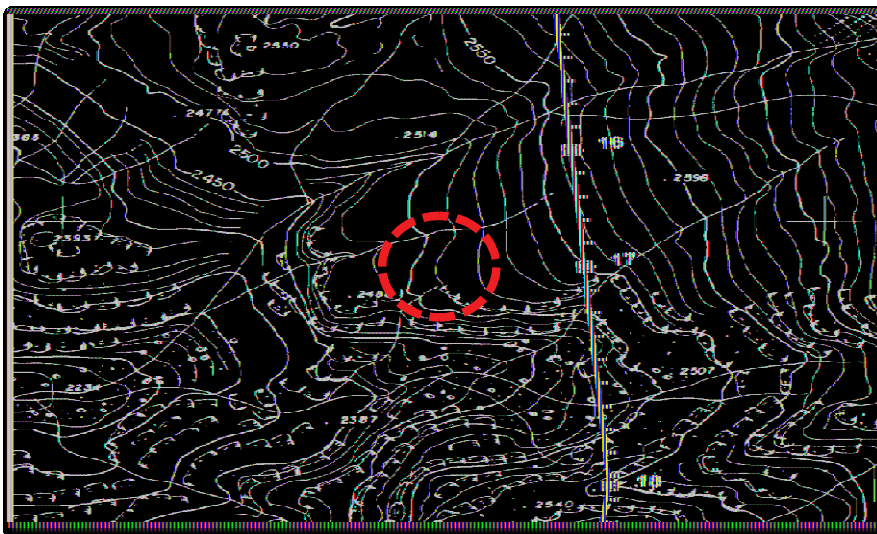
% presenze

<i>Polygonum viviparum</i>	4
<i>Crepis aurea</i>	1,5
<i>Homogine alpina</i>	2
<i>Leucanthemopsis alpina (L.) Heywood</i>	1
<i>Bartsia alpina</i>	5
<i>Erigeron glabratus</i>	4
<i>Ligusticum mutellinoides</i>	15
<i>Alchemilla decumbens</i>	3
<i>Armeria alpina</i>	1
<i>Soldanella alpina</i>	2
<i>Festuca ovina</i>	3
<i>Festuca alpina</i>	5
<i>Nardus stricta</i>	6
<i>Geum montanum</i>	3
<i>Silene acaulis</i>	2
<i>Luzula alpina</i>	4
<i>Achillea nana</i>	p
<i>Gentiana brachifilla</i>	0,5
<i>Carex curvula</i>	7
<i>Potentilla aurea</i>	2
<i>Ranunculus glacialis</i>	p
<i>Hupertia selago</i>	0,5
<i>Antennaria carpatica</i>	p
<i>Pedicularis kernerii</i>	1
<i>Carex parviflora</i>	1
<i>Veronica alpina</i>	1
<i>Poa alpina</i>	1
<i>Liuzula alpinopilosa</i>	2
<i>Cirsium spinosissimus</i>	1
TOTALE	74,5

Elettrodotto DT 380 kV All'Acqua-Pallanzeno e 220 kV All'Acqua-Ponte
Rilievo n. 16



Elettrodotto DT 380 kV All'Acqua-Pallanzeno e 220 kV All'Acqua-Ponte
Rilievo n. 17



SCHEDA DI RILEVAMENTO FITOSOCIOLOGICO

Elettrodotto DT 380 kV All'Acqua-Pallanzeno e 220 kV All'Acqua-Ponte

Rilievo n. 18	data: 27/07/2016	Coord. : 457691.96 m E 5139461.60 m N
Operatore 1: Falzinella Roberto	Regione: Piemonte	(UTM-WGS84 32T)
Operatore 2: Chersich Silvia	Comune: Formazza (VCO)	Località: Pendici del M.te Basodino

Ecotopo (es. pendio erboso/sassoso/roccioso): pendio sassoso-roccioso con detriti grossolani e macchie isolate di vegetazione
 Altitudine s.l.m.: 2542 Substrato: siliceo - possibile presenza sporadica di materiale calcareo
 Inclinazione: 35° Esposizione: W
 Petrosità: Roccosità: molto alta (50 %)
 Superficie rilevata: mq 100,00 (m 10 x m 10)
 Note: sommità di scarpata rocciosa; zona in parte inerbita

Cod. Habitat N2000 attribuito: **6150** Descrizione: **Formazioni erbose boreo-alpine silicicole**
 Praterie acidofile, talvolta discontinue, di quota elevata e/o di stazioni a prolungato innevamento, dell'arco alpino, e assai raramente dell'Appennino settentrionale, sviluppate su suoli derivanti da substrati silicatici o decalcificati.
 Esse comprendono curvuleti, festuceti, alcuni tipi di nardeti ipsofilii e vallette nivali del Salicion herbaceae.

Strato arboreo

Copertura totale: Altezza media: % presenze (Diam. max. fusti)

TOTALE	0

Strato arbustivo

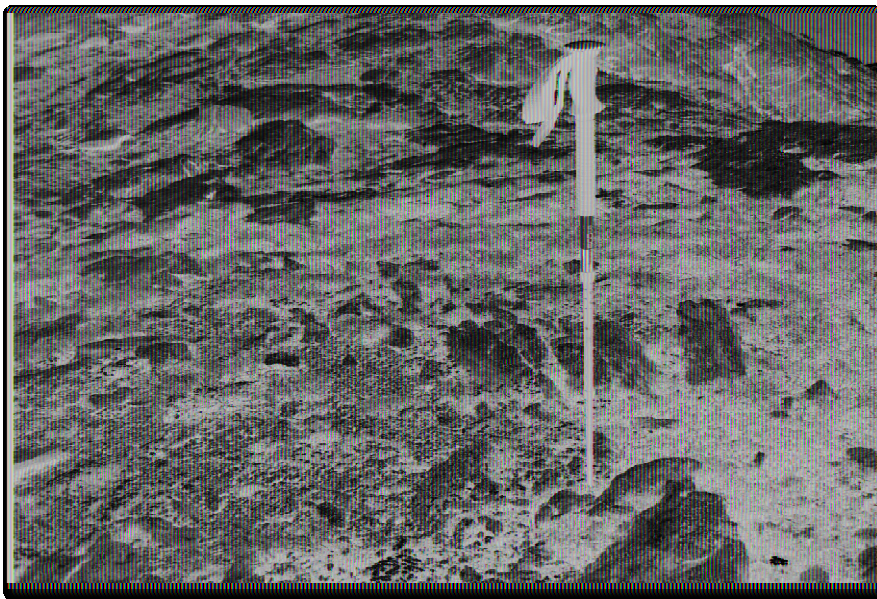
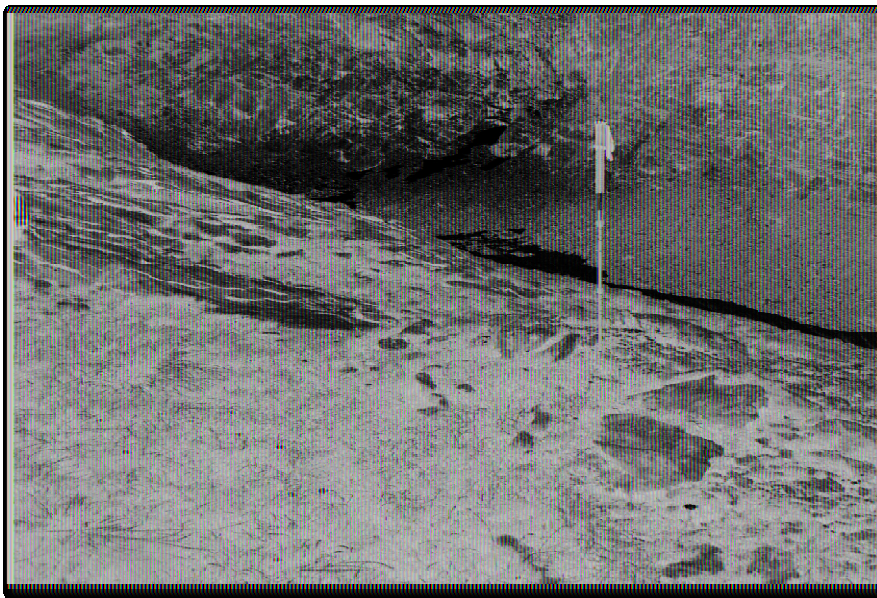
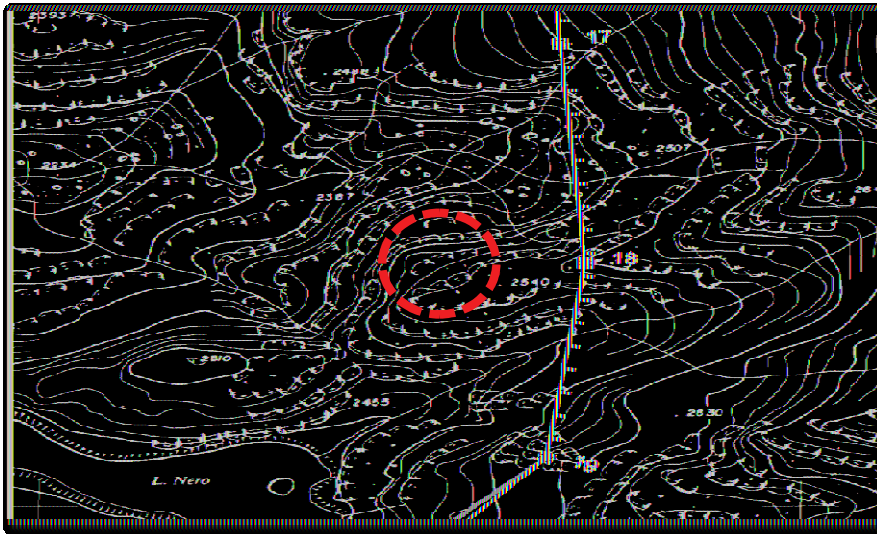
Copertura totale: 50 % Altezza media: 5 cm % presenze

<i>Salix herbacea</i>	10
<i>Loiseleuria procumbens</i> (L.) Desv.	20
<i>Vaccinium uliginosum</i>	20
TOTALE	50

Strato lianoso

Copertura totale: Altezza media: % presenze

TOTALE	0



SCHEDA DI RILEVAMENTO FITOSOCIOLOGICO

Elettrodotto DT 380 kV All'Acqua-Pallanzeno e 220 kV All'Acqua-Ponte

Rilievo n. 19 data: 28/07/2016 Coord. : 457641.03 m E 5139078.69 m N
 Operatore 1: Falzinella Roberto Regione: Piemonte (UTM-WGS84 32T)
 Operatore 2: Chersich Silvia Comune: Formazza (VCO) Località: Pendici della Punta Tamia

Ecotopo (es. pendio erboso/sassoso/roccioso): pendio sassoso-roccioso con detriti grossolani e macchie isolate di vegetazione
 Altitudine s.l.m.: 2572 Substrato: siliceo - possibile presenza sporadica di materiale calcareo
 Inclinazione: 25° Esposizione: N-W
 Petrosità: Roccosità: molto alta (70 %)
 Superficie rilevata: mq 100,00 (m 10 x m 10)
 Note: ripiano su versante roccioso; presenza di ristagni d'acqua (laghetto effimero) con macchie vegetate

Cod. Habitat N2000 attribuito: **6150** Descrizione: **Formazioni erbose boreo-alpine silicicole**
 Praterie acidofile, talvolta discontinue, di quota elevata e/o di stazioni a prolungato innevamento, dell'arco alpino, e assai raramente dell'Appennino settentrionale, sviluppate su suoli derivanti da substrati silicatici o decalcificati.
 Esse comprendono curvuleti, festuceti, alcuni tipi di nardeti ipsofilii e vallette nivali del Salicion herbaceae.

Strato arboreo

Copertura totale: Altezza media: % presenze (Diam. max. fusti)

TOTALE	0

Strato arbustivo

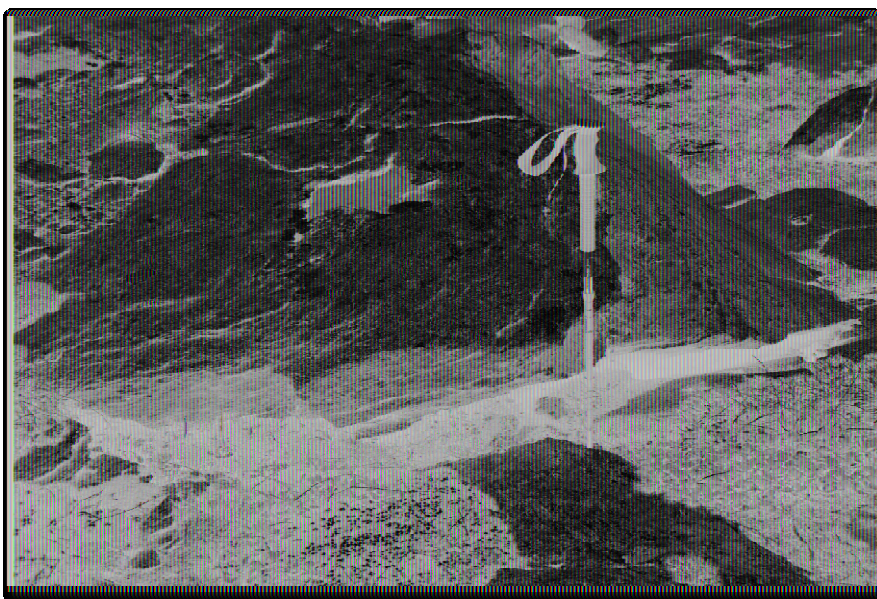
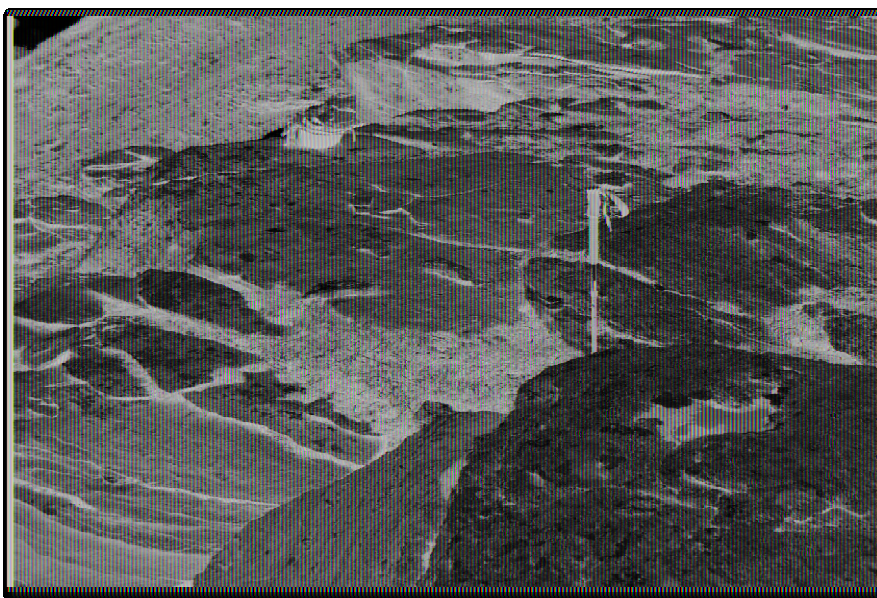
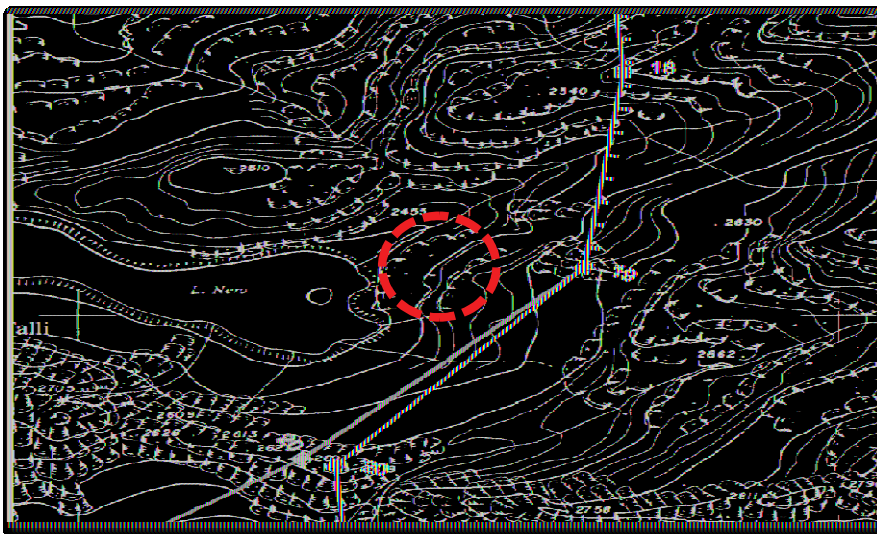
Copertura totale: 50 % Altezza media: 4 cm % presenze

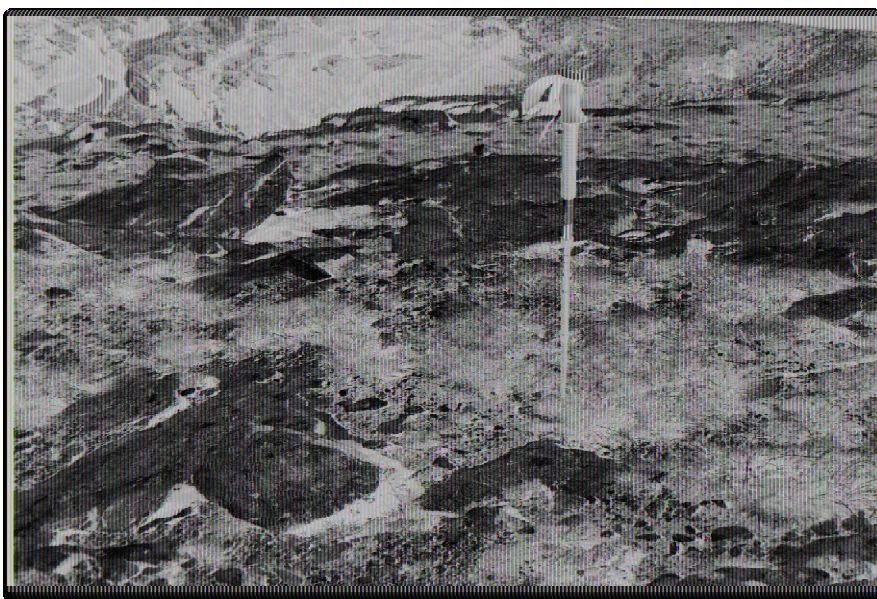
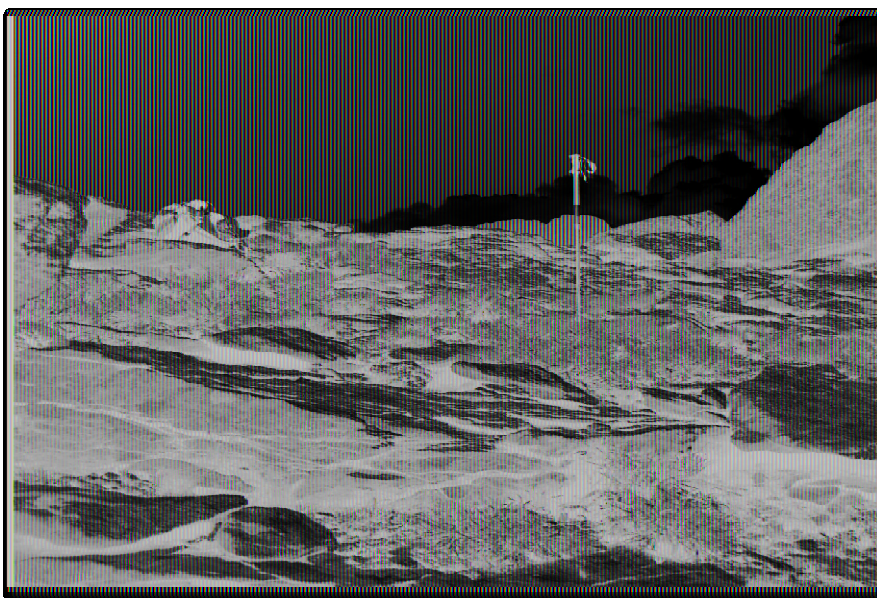
<i>Salix reticulata</i>	15
<i>Salix herbacea</i>	35
TOTALE	50

Strato lianoso

Copertura totale: Altezza media: % presenze

TOTALE	0





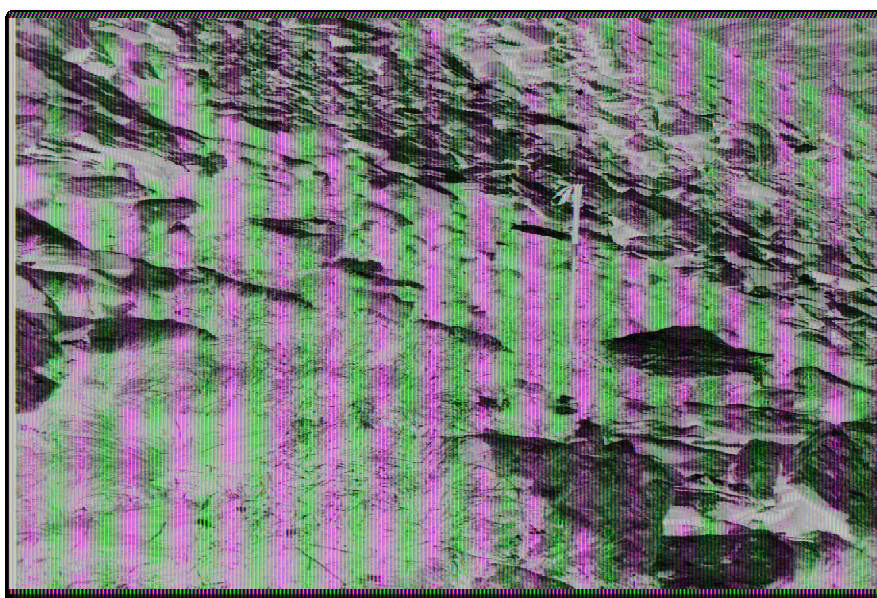
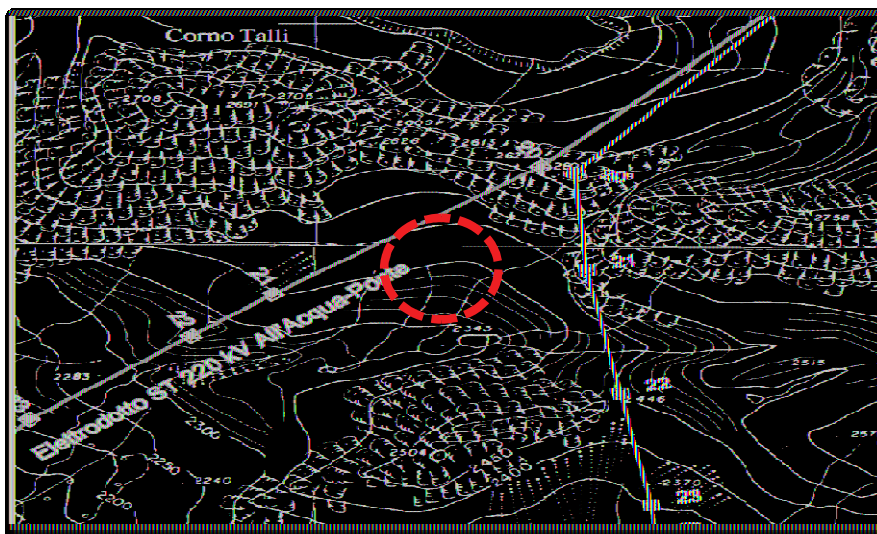
Strato erbaceo

Copertura totale: 80 %

Altezza media:

% presenze

<i>Crepis aurea</i>	4
<i>Polygonum viviparum</i>	2
<i>Sempervivum alpinum</i>	1
<i>Gallium anisophillon</i>	4
<i>Myosotis alpestre</i>	1
<i>Rodiola rosea</i>	6
<i>Doronicum clusii</i>	1
<i>Cirsium spinosissimus</i>	1
<i>Geum montanum</i>	3
<i>Adenostyles leucophylla</i>	2
<i>Achillea muscata</i>	1
<i>Achillea nana</i>	1
<i>Ligusticum mutellinoides</i>	p
<i>Saxifraga bryoides</i>	p
<i>Saxifraga exarata</i> subsp. <i>pseudoexarata</i>	1
<i>Cardus defloratus</i>	p
<i>Lotus alpinus</i>	4
<i>Silene acaulis</i>	1
<i>Gentiana acaulis</i>	3
<i>Trifolium alpinum</i>	2
<i>Arnica montana</i>	1
<i>Pulsatilla alpina</i>	p
<i>Festuca alpina</i>	5
<i>Festuca ovina</i>	4
<i>Carex sempervirens</i>	3
<i>Juncus monanthos</i>	10
<i>Anthoxantum odoratum</i>	5
<i>Luzula alpinopilosa</i>	p
<i>Ranunculus villarsii</i>	3
<i>Solidago virgaurea</i> subsp. <i>Alpina</i>	1
<i>Bartsia alpina</i>	p
<i>Phyteuma hemisphericum</i>	p
<i>Doronicum grandiflorum</i>	2
<i>Luzula alpina</i>	p
<i>Campanula barbata</i>	p
<i>Ajuga pyramidalis</i>	p
<i>Carex curvula</i>	8
TOTALE	80



Strato erbaceo

Copertura totale: 75 %

Altezza media:

% presenze

<i>Lotus alpinus</i>	1
<i>Homogone alpina</i>	p
<i>Arnica montana</i>	1
<i>Silene acaulis</i>	2
<i>Galium anisopyllum</i>	1
<i>Myosotis alpestris</i>	1
<i>Trifolium alpinus</i>	3
<i>Potentilla aurea</i>	2
<i>Phyteuma hemisphericum</i>	2
<i>Pedicularis kernerii</i>	1
<i>Primula hirsuta</i>	2
<i>Ligusticum mutellinoides</i>	p
<i>Botrychium lunaria</i>	p
<i>Gentiana acaulis</i>	2
<i>Euphrasia alpinus</i>	2
<i>Aster alpinus</i>	1
<i>Sempervivum alpinum</i>	1
<i>Crepis aurea</i>	2
<i>Pulsatilla vernalis</i>	1
<i>Polygonum viviparum</i>	1
<i>Antennaria carpatica</i>	p
<i>Geum montanum</i>	2
<i>Poa alpina</i>	5
<i>Thimus praecox</i> subsp. <i>Polytricus</i>	1
<i>Cirsium spinosissimus</i>	p
<i>Achillea muscata</i>	3
<i>Minuartia laricifolia</i>	3
<i>Oxyria digyna</i>	p
<i>Eritrichium nanum</i>	p
<i>Peucedanum obstrutium</i>	p
<i>Antoxantum odoratum</i>	5
<i>Festuca alpina</i>	8
<i>Festuca ovina</i>	3
<i>Carex sempervirens</i>	5
<i>Carex curvula</i>	5
<i>Rodiola rosea</i>	2
<i>Campanula scheuchzeri</i>	1
<i>Juncus monanthos</i>	1
<i>Leucanthemopsis alpina</i> (L.) Heywood	p
<i>Doronicum clusii</i> / <i>grandiflorum</i>	1
<i>Veratrum album</i>	p
<i>Bartsia alpina</i>	1
<i>Achillea nana</i>	1
<i>Adenostyles leucophylla</i>	1
<i>Saxifraga retusa</i>	1
<i>Hieracium pilosella</i>	p
TOTALE	75