



Offerta 2008-2009

Alla c. att.: Sig.ra Nada Giuntini

Spett.le
ROSEN
Rosignano Energia
Via Piave, 6
57013 Rosignano Solvay (LI)

Sesto S. Giovanni, 04.Marzo.2008

Oggetto: Offerta per un contratto di manutenzione programmata e/o straordinaria, relativamente al sistema d'analisi installato presso il Vs. impianto.
Ns. Rif: Ns. Offerta C-4414-08-0249

Con riferimento alla Vs. gradita richiesta ci preghiamo formulare nostra migliore offerta tecnico-economica per la fornitura delle sottoelencate prestazioni.

Rimanendo a Vs. completa disposizione per ogni chiarimento sia tecnico sia commerciale Vi porgiamo distinti saluti.

Sig. Fabio Vendemiello
Analytical Service Sales Manager BU AAS
Tel. +39 02-2414.8618 – Fax .8635
Tel. Cellulare 335.7592230

E mail: fabio.vendemiello@it.abb.com

ABB S.p.A.
Process Automation Division

Una società del Gruppo ABB

Sede Legale/Registered Office:
i.v. fully paid up
Via Vitor Pisani, 16 – I-20124 Milano

Direzione e Uffici/Headquarters and Offices:
00736410150
Via L. Lama, 33 – I-20099 Sesto San Giovanni (MI)
Tel. +39 02 24141 – Fax +39 02 24143892
www.abb.it

An ABB Group company

Capitale Sociale/Share Capital: € 107.000.000.-

P. IVA / VAT: IT11988960156
Codice Fiscale/Fiscal Code: 00736410150
Registro delle Imprese di Milano/Official Company Book:

R.E.A. Milano. 1513225



1. SCOPO DEL CONTRATTO

Scopo del contratto è la definizione di tutte le attività di manutenzione programmata e/o straordinaria tese ad assicurare la continuità di funzionamento e la massima disponibilità nel tempo della strumentazione d'analisi. Le attività di manutenzione programmata e/o straordinaria si applicano a tutta la strumentazione di seguito elencata:

Q.tà 2 sistemi d'analisi ognuno comprensivo di:

- o Sistema di prelievo fumi.
- o Sistema di trattamento del gas.
- o Analizzatore URAS 10E per misura di CO-O₂
- o Analizzatore LIMAS 11 per misura di NO

2. DURATA DEL CONTRATTO

Il presente contratto entra in vigore a partire dalla data dell'ordine e copre un periodo temporale pari un anno di calendario. Qualora fosse di Vs. interesse, ABB SpA Process Automation Division, si rende disponibile a stipulare un contratto pluriennale.

3. A CURA DEL CLIENTE

Prima dell'inizio dei lavori il Cliente s'impegna a notificare al personale tecnico ABB SpA le potenziali fonti di pericolo di qualsiasi natura presenti sull'impianto. Al personale tecnico ABB SpA è concessa la possibilità di raggiungere il luogo di lavoro per mezzo delle proprie automobili di servizio. A carico del Cliente sono le attività di manutenzione ordinaria della strumentazione d'analisi con frequenza quotidiana, settimanale, mensile così come richiesto nei manuali ABB SpA. Durante le operazioni di manutenzione, il Cliente garantirà che un suo incaricato sia presente sul posto. Ogni 1 o 2 giorni è consigliabile verificare le condizioni di esercizio del Sistema. Anche in assenza d'allarmi è necessario accertarsi che i valori nominali siano mantenuti e, se così non fosse, ripristinarli per evitare che possano essere fonte di guasto in futuro. Per questi controlli non è necessario disattivare il Sistema. Il Cliente dovrà inoltre indicare la persona responsabile di riavviare il sistema d'analisi quando l'ABB SpA avrà terminato le opere di manutenzione e firmare il rapporto d'intervento per accettazione sottoposto da ABB SpA. Le attività di manutenzione programmata saranno effettuate durante l'orario normale di lavoro da Lunedì a Venerdì, dalle ore 8.30 alle 17.30 salvo quando diversamente concordato per iscritto. Appena il Cliente noti guasti o malfunzionamenti nell'hardware o nel software delle apparecchiature coperte dal presente contratto di manutenzione dovrà informare ABB SpA per iscritto. Il personale di ABB SpA o qualsiasi altra persona da noi incaricata, avrà libero accesso alla strumentazione d'analisi coperta dal contratto per effettuare le operazioni richieste. A carico del Cliente sarà l'approvvigionamento dei gas tecnici necessari ad effettuare le calibrazioni sulla strumentazione installata. Gli standard di calibrazione (Bombole certificate), dovranno avere una concentrazione media pari all'80% del fondo scala di tutti gli inquinanti monitorati ad esclusione della sola misura di acqua. L'Utente, nel caso in cui le parti di ricambio siano a suo carico o in deposito fiduciario, sarà tenuto a:

Garantire la disponibilità e l'efficienza in stabilimento delle parti di ricambio (a meno di quelle in fase di ripristino), nelle quantità specificate e consentirne il prelievo ove necessario. Garantire la disponibilità dei materiali di consumo (es. fusibili) e di pulizia (es. aspirapolvere) necessari per gli interventi di manutenzione. Consentire ai tecnici del Fornitore addetti all'assistenza, nel pieno rispetto delle normative relative alla sicurezza, pieno e libero accesso allo stabilimento ed alle apparecchiature necessarie ed al relativo mezzo di trasporto. Predisporre le procedure inerenti all'ingresso/uscita dei materiali nello stabilimento per il corretto espletamento degli adempimenti di legge relativi. Porre a disposizione, a proprie spese, i mezzi di comunicazione necessari all'esecuzione delle operazioni di verifica e manutenzione delle apparecchiature, nonché al normale contatto del personale con i propri uffici di provenienza. Assicurare un locale d'appoggio ad esclusivo uso del tecnico del fornitore, ove richiesto dalle esigenze del servizio stesso.

Disporre del software di base e di tutte le configurazioni utente aggiornate e salvate secondo le procedure indicate nei manuali. Consentire l'ingresso ai tecnici di Aziende operanti per conto di ABB SpA, anche con auto al seguito.



INTERVENTI SISTEMA ANALISI - Il numero d'interventi di manutenzione programmata, da effettuarsi periodicamente, ad intervalli regolari prestabiliti, è pari a tre/anno.

N.2 Interventi necessari per effettuare la calibrazione degli analizzatori e una breve manutenzione dei sistemi, durata per ogni singolo intervento pari a 3 gg. incluso viaggi.

Manutenzione straordinaria di strumentazione d'analisi - Questi interventi, per la loro stessa natura, saranno effettuati su esplicita richiesta del Cliente a mezzo fax, allo scopo di ripristinare il normale funzionamento delle apparecchiature. L'ABB SpA si assume l'obbligo di iniziare le operazioni di manutenzione e/o di riparazione entro 72 ore, solari in giornata lavorativa, a seguito di una richiesta scritta del Cliente. Per "tempo di risposta" s'intende il tempo massimo che intercorre tra la richiesta scritta del Cliente e la presenza del tecnico sull'impianto.

Disponibilità delle parti di ricambio - Durante gli interventi d'ordinaria manutenzione, il ns. tecnico evidenzierà le parti da sostituire nella visita successiva, riducendo così al massimo i tempi d'approvvigionamento dei ricambi.

Riparazioni - Eventuali riparazioni che dovessero scaturire durante gli interventi di manutenzione e che per motivi tecnici non possano essere effettuate in loco, saranno eseguite presso il nostro stabilimento, previo benestare da parte del responsabile dei lavori del Cliente. I costi di trasporto sono a carico del Cliente. Resta convenuto che prima di procedere a qualsiasi riparazione ABB SpA invierà un preventivo di spesa.

Costi inclusi in offerta - Nella presente offerta sono inclusi i costi di viaggio, vitto e alloggio per i giorni di trasferta, i costi relativi all'utilizzo delle apparecchiature necessarie alle attività di manutenzione (p.e. Generatore di Vapore) e la realizzazione di un certificato attestante l'avvenuta calibrazione.

4. ATTIVITÀ DI MANUTENZIONE PREVISTA:

Operazioni da svolgere una volta alla settimana a carico Cliente

Una volta alla settimana è consigliabile verificare visivamente le condizioni d'esercizio del sistema d'analisi. Anche in assenza d'allarmi sul sistema è necessario accertarsi che:

- 1) Le temperature (Frigorifero, linea riscaldata e sonda di prelievo fumi) siano mantenute al valore di set point impostato.
- 2) Il flusso del gas da analizzare mandato verso l'analizzatore sia attorno ai 50 l/h (verificabile attraverso l'indicazione dei flussimetri).
- 3) Filtro del sensore di condensa sia privo di depositi.
- 4) Non vi siano allarmi di nessun tipo.

Operazioni da svolgere una volta ogni quattro mesi a carico ABB

- Verifica e/o sostituzione della membrana e del piatto valvole relativi alla pompa di aspirazione gas.
- Taratura degli analizzatori mediante bombole di gas (certificate).
- Verifica del valore delle celledi di calibrazione.
- Verifica della tenuta pneumatica del circuito di campionamento
- Verifica e/o sostituzione dei tubetti installati sulle pompe peristaltiche qualora logore.
- Pulizia del filtro sonda e del tubo di prelievo fumi.

Operazioni da svolgere una volta ogni otto mesi a carico ABB

- Sostituzione del filtro/i monouso.
- Pulizia della valvola/e a solenoide.
- Soffiatura della linea riscaldata



Operazioni da svolgere una volta all'anno a carico ABB

- Pulizia degli scambiatori di calore del refrigerante.
- Revisione degli analizzatori (es. pulizia camere di misura, sostituzione detector quando necessario)

NB. La corretta scadenza delle operazioni di manutenzione viene determinata in base alle condizioni di esercizio. Se si dovesse riscontrare qualche evidente cambiamento di valori, ciò potrebbe dipendere da un'usura di qualche componente o dal mutamento delle condizioni d'esercizio.

Il controllo delle derive (per la sua natura) é lasciato a cura del Cliente.

5. OPZIONI

Disponibilità materiali di ricambio - All'interno del contratto proponiamo, la possibilità di disporre presso il ns. magazzino di Sesto S.G. di tutti i ricambi relativi alla strumentazione installata presso il Vs. impianto. L'eventuale utilizzo dei materiali, genererà una fatturazione supplementare secondo il prezziario ABB SpA valido per l'anno in corso. In tale opzione viene inserita la disponibilità del misuratore di polveri e del misuratore di idrocarburi.

Reperibilità - All'interno del contratto proponiamo la reperibilità 24 ore al giorno per 365 giorni/anno. A seguito di una vostra chiamata, il tecnico preposto interverrà presso il vs. impianto entro le successive 24 ore. Se si rendesse necessario recuperare dei materiali, il tecnico avrà accesso al ns. magazzino potendo prelevare quanto serve e proseguire l'intervento rendendolo risolutivo. La reperibilità viene garantita sui soli analizzatori (sistema di supervisione escluso).

Reperibilità Telefonica - All'interno del contratto proponiamo la reperibilità telefonica 24 ore al giorno per 365 giorni/anno. All'atto della stipula del contratto Vi saranno comunicati i numeri telefonici per contattare i ns. tecnici in reperibilità. La reperibilità è garantita sugli analizzatori FTIR e FID.

Verifiche in campo - Sono quelle operazioni previste dal D.M.21.12.95 e dal successivo DL133, tese alla verifica della bontà delle misure rilevate dallo SME. Sono articolate come di seguito riportato:

Indice di Accuratezza Relativa (I.a.r.)

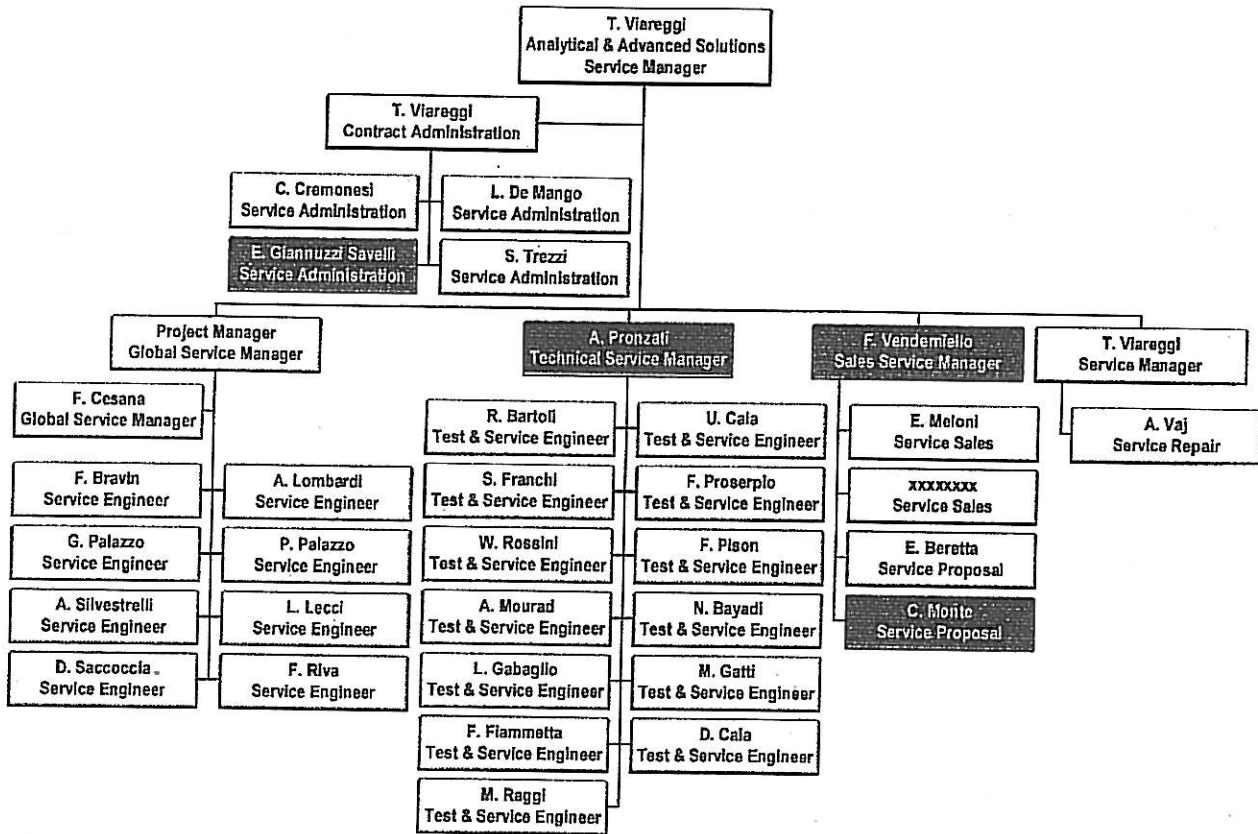
La determinazione dell'indice d'accuratezza relativo si applica, con periodicità almeno annuale ai sensi del DM 21/12/95, agli analizzatori di tipo in situ con misura diretta ed agli analizzatori di tipo estrattivo a misura diretta. La verifica in campo dell'Indice di Accuratezza relativo viene determinato eseguendo una serie di misure parallelamente su due sistemi di analizzatori equivalenti, campionando i fumi nello stesso punto o nell'area equivalente del condotto di emissione ed elaborando i dati

La linearità della risposta sull'intero campo di misura

La verifica di linearità si effettua sugli analizzatori con periodicità almeno annuale (Verifiche Periodiche), o dopo interventi manutentivi conseguenti a guasto. La verifica della linearità, indicata dal D.M. 21/12/1995 come "risposta strumentale su tutto il campo di misura", viene effettuata secondo le prescrizioni della Norma ISO 9169, valutando la risposta di ogni analizzatore a differenti valori di concentrazione di ciascun gas analizzato (tipicamente tre valori, ripetuti cinque volte).



6. ORGANIGRAMMA DEL SERVICE ANALISI DI ABB SpA – Process Automation Division



7. CONDIZIONI GENERALI DI VENDITA

Le condizioni generali di vendita per sistemi N. CGV-01-A 2007-04 IT, allegate alla presente offerta sono da ritenersi parte integrante della stessa.



8. RIEPILOGO ECONOMICO

Canone annuale di manutenzione

OPZIONI

Disponibilità materiali di ricambio

Reperibilità con intervento

Reperibilità Telefonica

Verifiche in campo

Interventi Extra-Contratto su chiamata a Tariffe

Da Concordare

ABB IV A – Allegate scontate del 10%

9. CONDIZIONI COMMERCIALI

Validità offerta: 60 giorni

Fatturazione:

Pagamento:

Durata Contratto: Dal 01.Marzo.2008 al 28.Febbraio.2009

Per tutto quanto non esplicitamente previsto dalle presenti clausole valgono le Orgalime SE 01 "Condizioni Generali per la fornitura e l'installazione di prodotti meccanici, elettrici ed elettronici" Bruxelles, Settembre 2001.

ATTENZIONE:

L'attività sarà avviata solo al ricevimento di un regolare ordine scritto e della presente Offerta sottoscritta.

IL CLIENTE

ABB S.p.A.




Allegato 1) Condizioni Generali di Vendita per sistemi N. CGV-01-A 2007-04 IT (3 pagine)

ROSEN Rosignano Energia S.p.A

Via Piave, 6 - 57013 Rosignano Solway (LI) - Tel:0586 76 93 11 Fax: 0586 76 40 45
 Part. IVA e Cod. Fisc. N.01079020499 - Cap. Soc. € 25.587.120,00 i.v.
 Società sottoposta all'attività di direzione e coordinamento di Electrabel s.a. e per essa Electrabel Italia S.p.a. ai sensi dell'art. 2497 bis

Ordine di Acquisto N° 0333/08/LA/NG **Data** 07/04/2008
Alla Ditta: 0001335 **ABB SPA**
Indirizzo: VIA VITTOR PISANI, 16
Persona da Contattare: Sig. Vendemiello **Tel.** 02 24141 **Fax.** 02 24143892
20124 MILANO(MI)
Vs. riferimento: Contratto 2008
Contratto:

Ident. Fornitore	Descrizione Componente	U.M.	Q.tà	Data prevista	Prezzo unitario	Sconto	Importo totale
------------------	------------------------	------	------	---------------	-----------------	--------	----------------

Altri Dettagli:							
Descrizione	U.M.	Q.tà	Prezzo unitario	Sconto	Data consegna	Centro di Costo	Importo totale
Manutenzione programmata relativamente al sistema d'analisi installato presso il nostro impianto - 1° intervento.		1,00		0,00	31-Jul-08		
Manutenzione programmata relativamente al sistema d'analisi installato presso il nostro impianto - 3° intervento.		1,00		0,00	28-Feb-09		
Manutenzione programmata relativamente al sistema d'analisi installato presso il nostro impianto - 2° intervento.		1,00		0,00	30-Nov-08		

ID ODA: 8403

Informative ai sensi dell'art.13 D.Lgs. n.196/2003
 La Mitenzione che i dati forniti saranno utilizzati esclusivamente per l'esecuzione del presente contratto, in conformità alle modalità previste dal D.Lgs. n.196/2003. I suoi dati non saranno comunicati ad alcuno, ad eccezione di soggetti terzi parte del processo di fornitura del bene/servizio.
 Ai sensi dell'art. 7 D.Lgs. n.196/2003, lei potrà richiederne in qualunque momento la cancellazione, modifica, trasformazione, migrazione dei suoi dati. A tal fine servirà l'invio di richiesta al Titolare del trattamento Rosen SpA. Complete ed esaurienti informazioni e disponibili sul sito web: www.rosenitalia.com nella sezione "Informazioni/Aggiornamenti".