

Geografia Ambientale

Ecologie Agrarie Forestali

numero	ECO_102
codice	agr_for_01
scala	1:150.000
data	15/02/2002
fase	
elaborato da	G. Manca
percorso file	X:\dati\pup_amb
aggiornamenti	

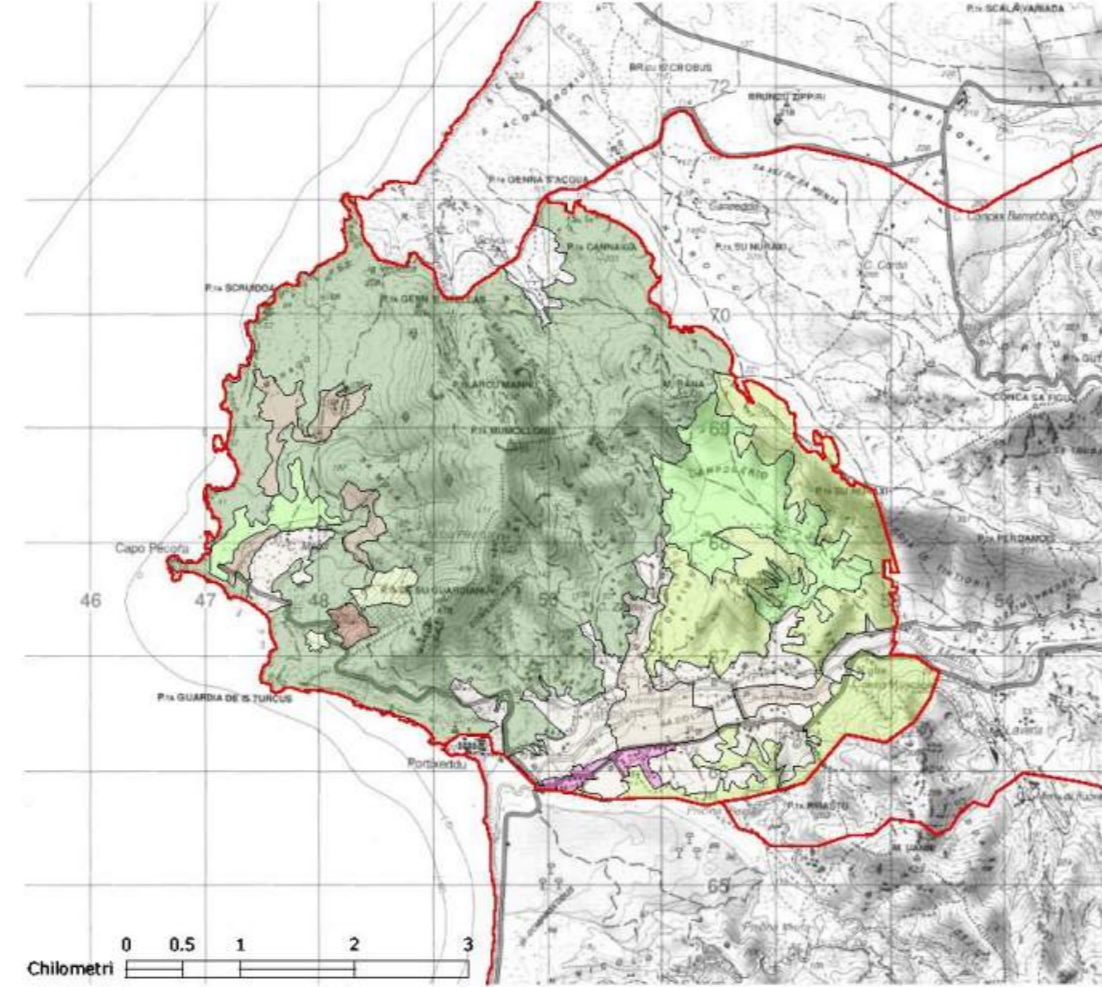
Modello della naturalità delle aree vegetazionali

- Naturalità elevata I***
 - Boschi a *Quercus ilex* (leccio), con locali ingressioni di *Quercus pubescens* (roverella), e a boschi a *Quercus subar* (sughera)
 - Boscajole litoranee a *Juniperus phoenicea* (ginepro fenicio) ed *Euphorbia dendroidea* (euforbia arborescente)
 - Boscajole litoranee a *Juniperus oxycedrus* ssp. *Macrocarpa* (ginepro coccolone)
 - Pinete a *Pinus halepensis* (pino d'Aleppo) dell'isola di S. Pietro e pinete a *Pinus halepensis* e *quercus calliprinos* (quercia di Palestina) del promontorio di Porto Pino
 - Vegetazione psammofila e rupicola costiera
- Naturalità elevata II***
 - Macchia-foresta e macchia alta ad *Arbutus unedo* (corbezzolo), *Phyllirea latifolia* (filliro) e *Quercus ilex*.
 - Vegetazione ripariale a *Tamarix africana* (tamerice), *Nerium oleander* (oleandro), *Alnus glutinosa* (ontano nero) e *Salix* sp. Pl.; vegetazione acquatica ad *Apium nodiflorum*, *Nasturtium officinale* e *Ranunculus aquatilis*
 - Mosaici di vegetazione degli stagni costieri e dei bacini salini
- Naturalità media I***
 - Macchia a *Olea europaea* var. *silvestris* (olivastro) e *Pistacia lentiscus* (lentisco) e relative facies di derivazione
- Naturalità media II***
 - Cisteti a *Cistus* sp. Pl., *Lavandula stoechas*, con locali dominanze di *Calicotome villosa* (ginestro), *Gemista aphrodites* (ginestra di Gasparini)
 - Garighe e mosaici di vegetazione basso-arbustiva
 - Mosaici di vegetazione erbacea caratterizzati da *Brachypodium distachyum*, *Cynara cardunculus*, *Aspodelus microcarpus*; fratelli effimeri a *Tuberaria* sp. pl., *Trifolium* sp.pl.
- Rimboschimenti**
- Naturalità scarsa**
 - Colture specializzate
 - Seminativi cerealicoli e erborati
- Aree urbanizzate**
- Ecologie agro-forestali**

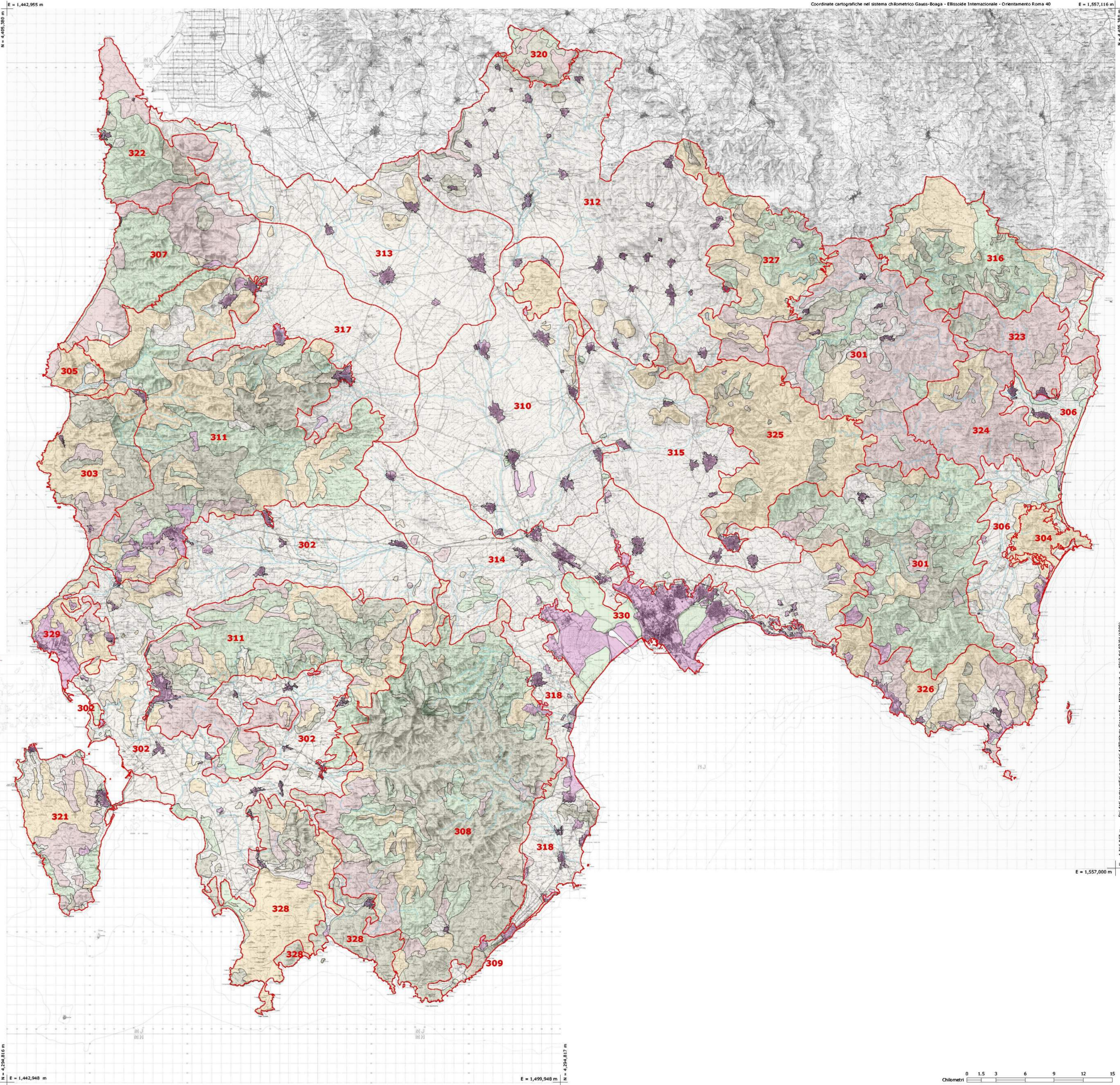
Elenco delle ecologie agrarie forestali

- 301 - Ecologia del complesso montano del Sette Fratelli e del Sarrabus Gerrei
- 302 - Ecologia del Sistem Agricolo Territoriale della Piana del Basso Sulcis e del Cixerri
- 303 - Ecologia complessa dell'area di Portixeddu, Bugerru e Cala Domestica
- 304 - Ecologia del promontorio di Capo Ferrato, Monte Ferru e dello stagno di Feraxi
- 305 - Ecologia complessa del promontorio di Capo Pecora e delle aree agricole circostanti
- 306 - Ecologia del Sistema Agricolo Territoriale della piana di Castiadas
- 307 - Ecologia delle dune costiere di Piscinas e Monte Arcuentu
- 308 - Ecologia complessa dell'area di Pixiamanna, Is Cannoneris, Gutturu Mannu, Monte Nieddu
- 309 - Ecologia complessa dell'area costiera di Pula, del Monte Sa Guardia e Sa Murta Bianca
- 310 - Ecologia del distretto irriguo delle colture da industria e dell'arboricoltura da frutto. Sistema Agricolo Territoriale delle aree irrigue del basso Cixerri
- 311 - Ecologia del complesso montano del Sulcis Iglesiente
- 312 - Ecologia complessa del Sistema Agricolo Territoriale della Trexenta
- 313 - Ecologia dell'area del medio Campidano alto. Sistema Agricolo Territoriale di Santuri, Sardara Villamar e nord Provincia
- 314 - Ecologia delle aree periurbane dell'hinterland cagliaritano
- 315 - Ecologia del Sistema Agricolo Territoriale delle colline olivetate e dei vigneti del Parteolla e dei Campidani meridionali
- 316 - Ecologia complessa del Salto di Quirra e del Monte Castello di Quirra
- 317 - Ecologia del distretto olivicolo-agricolo e delle aree agricole del medio Campidano. Sistema Agricolo Territoriale di Gonnostrada, Guspini, Villa
- 318 - Ecologia complessa del Sistema Agricolo Territoriale della piana di Capoterra, Pula e area pedemontana di Sarroch
- 319 - Ecologia complessa dell'isola di San Pietro
- 320 - Ecologia complessa dell'altopiano della Giara
- 321 - Ecologia complessa di Sant'Antioco - Ecologia dell'isola di San Pietro
- 322 - Ecologia complessa del sistema orografico di Monte Nieddu e Capo Frasca
- 323 - Ecologia del comprensorio montano di Punta Nieddu e Pranu su Pirastru
- 324 - Ecologia complessa della ex miniera d'argento di onta Narba e Punta Genna Argiolas
- 325 - Ecologia complessa dell'area pedemontana ovest del Sette Fratelli
- 326 - Ecologia complessa dell'area pedemontana della fascia costiera di Villasimius
- 327 - Ecologia complessa delle rive del Lago Mulargia e delle aree forestate del Monte Ilxi Bentosu
- 328 - Ecologia complessa delle aree pedemontane della fascia costiera occidentale del Golfo di Teulada
- 329 - Ecologia complessa dell'area degradata di Punta Maiorchina
- 330 - Ecologia complessa della cinta urbana di Cagliari

305 - Ecologia complessa del promontorio di Capo Pecora e delle aree agricole circostanti



- Aree agricole con presenza di spazi naturali**
- Aree urbanizzate**
- Colture erbacee da pieno campo a ciclo primaverile estivo**
- Fustaie conifere**
- Macchia corbezzolo - erica - fillirea**
- Macchia lentisco - ginepro - olivastro**
- Prati stabili in aree non attrezzate**
- Seminativi in aree non attrezzate**
- Rimboscimento**



provincia di Cagliari assessorato programmazione e pianificazione territoriale

piano urbanistico provinciale
piano territoriale di coordinamento

sandro balletto *prodotto*
gianfranco fias *assessore*
maria cirebna manoni *direttore*
giovanni maddocco *coordinatore*

Geografia Ambientale

Carta delle Ecologie e delle Componenti Geoambientali

note

numero	Ec_101
codice	Geo_Amb_01
scala	1:150.000
data	11/02/02
elaborato da	M. Costa, A. Pittalis, A. Songa
percorso file	X:\dat\pup_amb\
aggiornamenti	

Ecologie Geoambientali

- 201. Ecologia del sistema lagunare di S Giovanni-Marceddi
- 202. Ecologia del promontorio vulcanico di Capo Frasca
- 203. Ecologia del sistema costiero del Golfo di Pida
- 204. Ecologia del settore costiero tra Torre dei Corsari e Porto di Tremola
- 205. Ecologia del settore costiero di Funtanazza-Cala Campu Sali
- 206. Ecologia del sistema costiero di Piscinas-Sorru
- 207. Ecologia del promontorio di Capo Pecora
- 208. Ecologia del sistema costiero di Buggerru-Portusveddu
- 209. Ecologia della costa rocciosa tra Cala Domestica e Buggerru
- 210. Ecologia della costa alta rocciosa tra Porto Flavia e Torre Domestica
- 211. Ecologia della costa rocciosa di Nebida-Masua
- 212. Ecologia della piana costiera di Fontanamare
- 213. Ecologia della costa alta tra Capo Altano e Porto Paglia
- 214. Ecologia del sistema costiero tra Portoscuso e Punta Trettu
- 215. Ecologia dell'isola di S Pietro
- 216. Ecologia del sistema costiero tra Punta Trettu e lo Stagno di Mulargu
- 217. Ecologia dell'isola di Sant'Antioco
- 218. Ecologia della piana costiera di Porto Botte
- 219. Ecologia del settore costiero di Porto Pineddù
- 220. Ecologia del settore costiero di Porto Pino
- 221. Ecologia della Costa del Sud
- 222. Ecologia della costa di Chia e del bacino del Rio Mannu-Rio di Chia
- 223. Ecologia del tratto costiero tra Porto de su Scavargu e P.ta d'Agumu e bacino idrografico del Rio Palaceni
- 224. Ecologia della Piana di Pula e del settore costiero di Nora
- 225. Ecologia della Piana di Capoterra e del bacino idrografico del Rio Santa Lucia
- 226. Ecologia del sistema costiero dello Stagno di Cagliari
- 227. Ecologia della dorsale strutturale di Cagliari
- 228. Ecologia del complesso territoriale costiero del Poetto e delle zone umide di Molentargius
- 229. Ecologia del complesso orografico costiero di Foa-Cala Regina e del sistema idrografico afferente
- 230. Ecologia del bacino montano del Rio Murtaucchi e del settore costiero compreso tra Cala 'e Moru e Torre di Cala Regina
- 231. Ecologia del bacino idrografico del Rio di Geremeas e settore costiero compreso tra il promontorio di Solanas e Cala 'e Moru
- 232. Ecologia del bacino idrografico del Rio di Solanas e del settore costiero compreso tra Capo Boi e il promontorio di Solanas
- 233. Ecologia del bacino idrografico del Rio Foxi e del settore costiero di Villasimius
- 234. Ecologia del settore costiero di Costa Rei-Cala Sinzias
- 235. Ecologia della piana costiera del Rio Piccola-Cor'e Pruna e del sistema stagno di Colobrai-Feraxi
- 236. Ecologia del promontorio di Capo Ferrato
- 237. Ecologia del sistema di spiaggia di San Giovanni-Colobrai-Feraxi
- 238. Ecologia della piana costiera e delle zone umide delle foci del Flumendosa
- 239. Ecologia del sistema costiero roccioso di Costa su Franzesu
- 240. Ecologia del sistema costiero e territoriale di Guira
- 241. Ecologia del sistema di altopiani del Salto di Guira
- 242. Ecologia del sistema orografico del Flumendosa
- 243. Ecologia del sistema orografico metereale della destra idrografica del Flumendosa
- 244. Ecologia del bacino idrografico del Rio Piccola
- 245. Ecologia della fascia collinare del margine orientale del bacino mesoceno
- 246. Ecologia del bacino alluvionale di Guasila-Senorbì-Suelli
- 247. Ecologia delle propaggini occidentali dei rilievi paleozoici del Sarabus-Gerrei
- 248. Ecologia del bacino mesoceno del Campidano sud-orientale-Portofino
- 249. Ecologia del bacino mesoceno della Marmilla-Torretta
- 250. Ecologia del sistema collinare mesoceno e dei terrazzi fluviali del Partolu e del Campidano meridionale
- 251. Ecologia del distretto vulcanico di Furtei
- 252. Ecologia del sistema orografico di M.te Nieddu
- 253. Ecologia del massiccio vulcanico dell'Acquena
- 254. Ecologia del sistema idrografico del Rio Pincas e del Rio Narcauci e del settore minerario di Montevecchio ponente, Ingurtosu, Gennamari
- 255. Ecologia del bacino granitico dell'Arborea
- 256. Ecologia del sistema orografico del Fluminese
- 257. Ecologia del massiccio montoso del Linas e della piana di Oridda
- 258. Ecologia del sistema orografico meridionale della dorsale paleozoica del Margana-Iglesiente
- 259. Ecologia della sinclinale di Iglesias
- 260. Ecologia del sistema orografico di Genessa
- 261. Ecologia del bacino vulcano-sedimentario di Carbonia
- 262. Ecologia del massiccio strutturale di Terraseo-Rosas
- 263. Ecologia della fossa tettonica di Giba-Narcao
- 264. Ecologia della corona paleozoica occidentale del massiccio del Sulcis
- 265. Ecologia del sistema orografico di P.ta Calamini, P.ta Trisaxeddù e Rio M.te Nieddu
- 266. Ecologia della Giara di Gesturi
- 267. Ecologia del sistema pedemontano del Rio Stizzari
- 268. Ecologia della fossa tettonica del Campidano
- 269. Ecologia della fossa tettonica del Cavini

Le Ecologie e le Componenti Geoambientali

La lettura e l'interpretazione del sistema fisico del territorio provinciale è stata finalizzata alla definizione e alla individuazione di ambiti territoriali di riferimento che fossero il risultato di una combinazione caratteristica di elementi fisici e dinamiche evolutive dei sistemi geoambientali.

In particolare, il modello interpretativo del territorio ha portato alla individuazione di specifiche unità spaziali di riferimento, definite da **Ecologie e Componenti Geoambientali**, in quanto elementi strutturali di un quadro rappresentativo del territorio esplicitamente rivolto a fare emergere le matrici di relazione funzionale all'interno del sistema geo-ambientale, al cui interno le attività e le trasformazioni dell'uomo si inseriscono come importanti fattori evolutivi, dinamicamente interagenti con le dinamiche proprie del contesto naturale.

L'analisi interpretativa dei caratteri del territorio ha portato quindi alla definizione di **ambiti territoriali complessi** identificati attraverso una valutazione dei processi geologico-ambientali che regolano le dinamiche evolutive del territorio stesso.

Questi **ambiti territoriali** definiscono, preferenzialmente, gli **ambiti d'influenza di uno o più specifici processi geoambientali**.

In tale accezione l'Ecologia rappresenta una porzione del territorio specificamente connotato in rapporto ad un complesso sistema di relazioni tra processi geo-ambientali, insediativi, agrario-forestali e attività umane. Una maggiore specializzazione in funzione di determinati processi evolutivi si riconosce all'interno delle **Componenti Geoambientali** che strutturano l'Ecologia stessa. La **Componente Geoambientale** costituisce quindi un ambito territoriale che rappresenta il riferimento spaziale e l'espressione di specifici processi evolutivi che si manifestano sui lineamenti morfologici e che stabiliscono legami di interdipendenza con **ambiti territoriali** attigui in relazione al funzionamento di un sistema territoriale più complesso individuato con l'Ecologia.

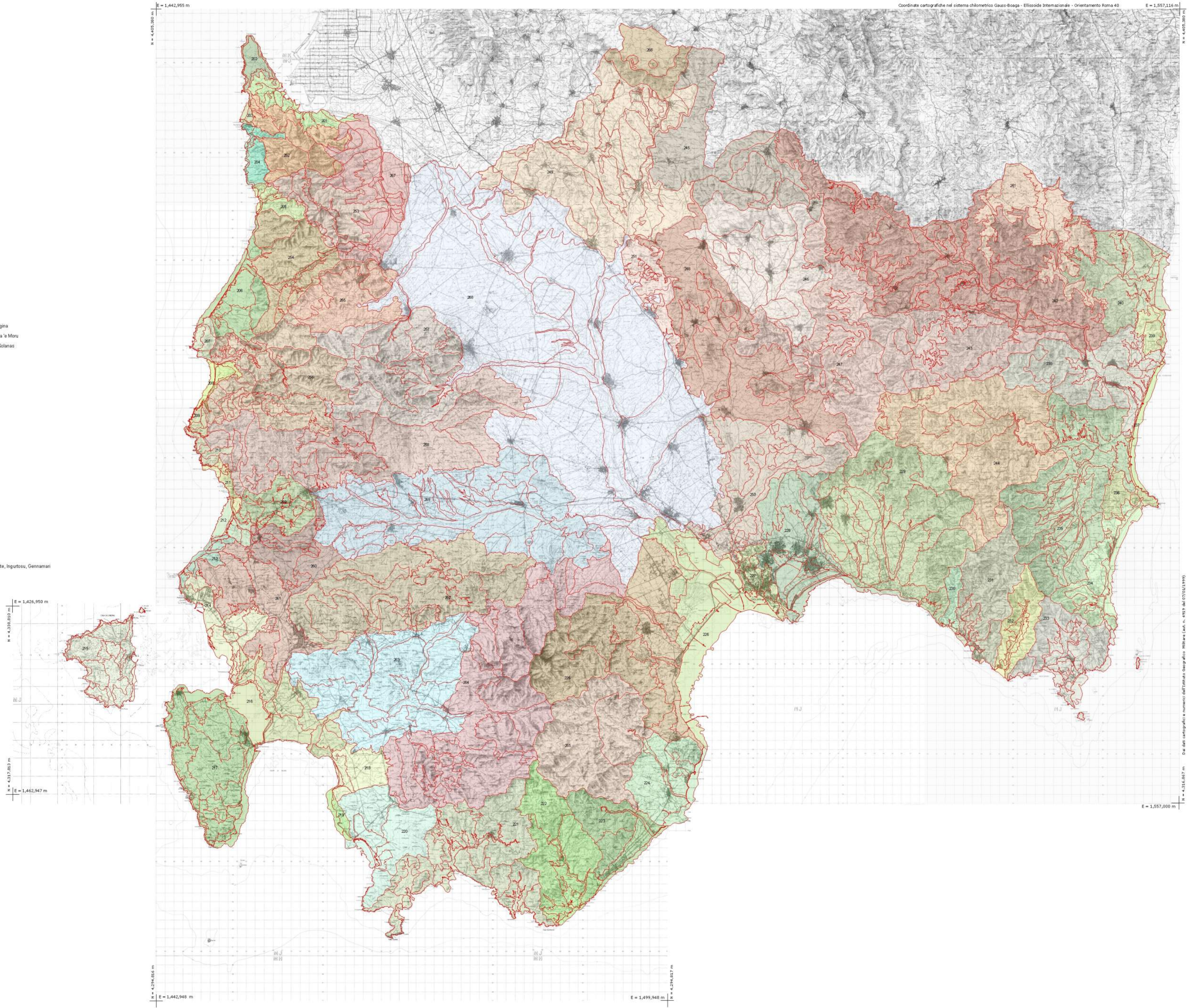
Complessivamente, lo studio e l'analisi in chiave geologico-ambientale del territorio ha portato alla definizione ed identificazione di **69 Ecologie Geoambientali e 740 Componenti Geoambientali**.

Il riconoscimento delle **dinamiche ambientali portanti**, delle **tendenze evolutive proprie** e degli **elementi strutturali funzionali** ai sistemi, ha imposto un crescente dettaglio spaziale per quanto attiene alla definizione delle unità territoriali di riferimento procedendo verso gli **ambiti di interfaccia** tra il sistema continentale e quello marino, rappresentati dalle fasce **marino-litorali**. Infatti, il funzionamento degli **spazi costieri** risulta regolato dalla **partecipazione** di molteplici fattori ambientali propri dei sistemi **emersi e sommersi**, che si sommano e si condizionano vicendevolmente attraverso **complesse ed estremamente sensibili relazioni funzionali**, ed in rapporto alla **presenza dell'uomo** con le sue **attività e interventi** sul territorio.

Ciascuna **Ecologia Geoambientale** e le **Componenti** inquadrata all'interno delle **ecologie costiere** risultano **correlate** da una **relazione tematico-descrittiva**. In entrambi i casi la **relazione rispetta la medesima strutturazione** secondo il seguente schema:

- Denominazione
- Criteri di delimitazione
- Principali descrittori ambientali
- Principali processi portanti
- Relazioni interne e relazioni esterne con le unità territoriali adiacenti
- Processi di crisi, tendenze evolutive e scenari possibili.

In particolare, i contenuti tematico-descrittivi espressi nelle **Ecologie e nelle Componenti Geoambientali** entrano a far parte integrante della **Normativa di Coordinamento degli Usi**, contribuendo a indirizzare gli **interventi progettuali** sul territorio oerentemente con i **processi ambientali in atto**, incostrandosi sulle **potenziali conseguenze delle azioni di trasformazione** senza indicazioni direttamente prescrittive circa gli **usi consentiti o destinazioni funzionali**.



Da dati cartografici e numerici dell'Istituto Geografico Militare (C.A.N. 491) del (17/05/1979).
 E = 1.557,000 m
 N = 4.405,300 m

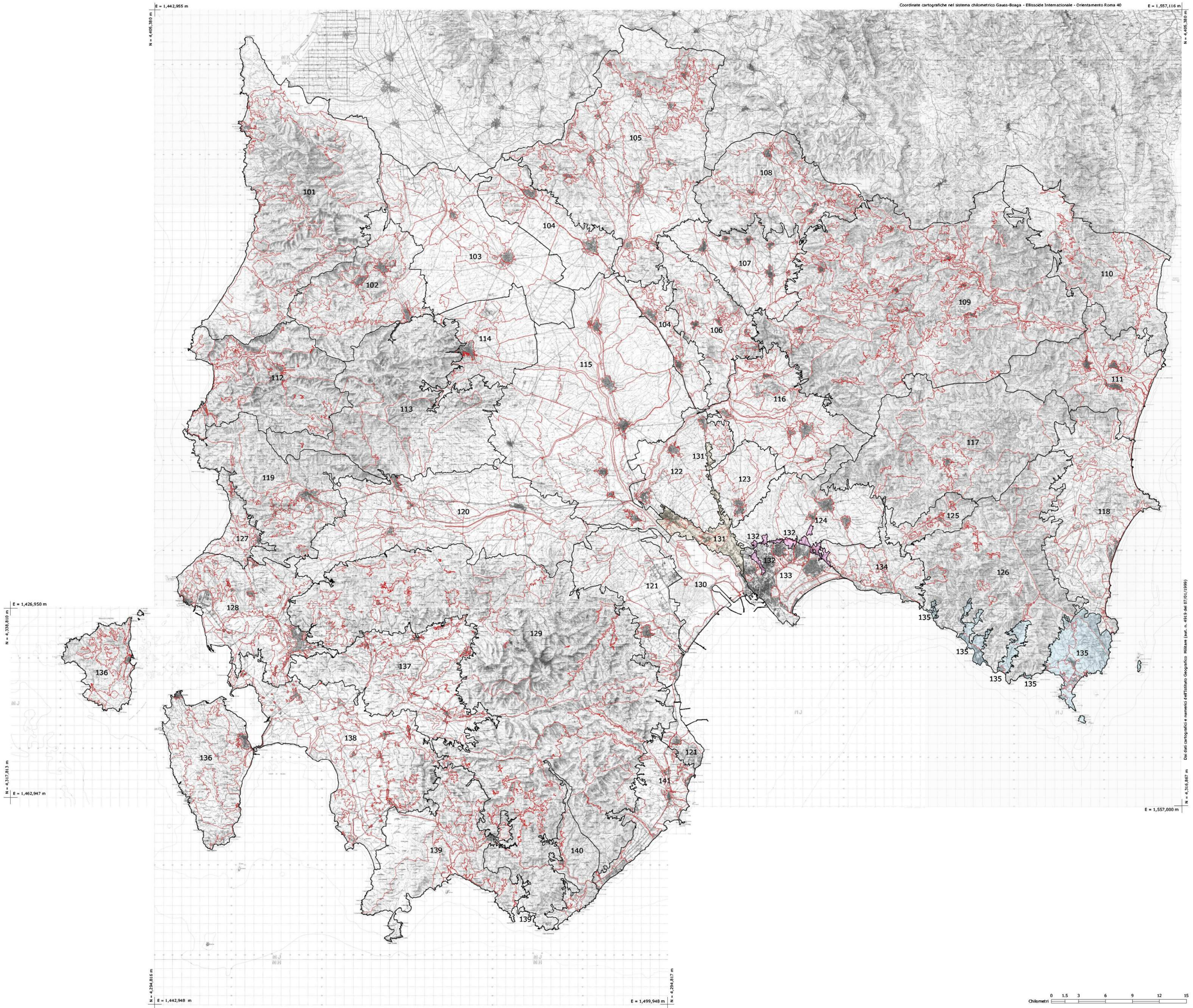
provincia di Cagliari
 assessorato alla programmazione
piano urbanistico provinciale
piano territoriale di coordinamento
 sandro balletto *presidente*
 gianfranco fara *assessore*
 maria cristina mancini *direttore*
 giovanni maciocco *coordinatore*

Geografia dell'Organizzazione dello Spazio / Ecologie
Ecologie insediative
ECO_t03

numero	Ins_01
codice	Ins_01
scala	1:150.000
data	febbraio 2002
fase	
elaborato da	M. Erriu, P. Falqui, F. Leoni, M. Monni, S. Serati
percorso file	X:\dati\pup_urb
aggiornamenti	

ELENCO DELLE ECOLOGIE INSEDIATIVE

101. Ecologia dei processi di riconversione turistica nella fascia costiera dell'Arcuentu
102. Ecologia insediativa dell'apertura dell'Arburese-Guspinese
103. Ecologia dei processi di infrastrutturazione agricola nei territori di San Gavino, Pabillonis e Sanluri
104. Ecologia dell'organizzazione degli insediamenti lungo l'asse infrastrutturale della SS 131
105. Ecologia insediativa nel bacino miocenico della Marmilla e della Giara di Gesturi
106. Ecologia insediativa dell'organizzazione agricola nella piana alluvionale di Samatzai e nel sistema collinare miocenico di Barrali-Pimentel
107. Ecologia dei processi insediativi nella piana concavo-depressa di Ortacesus
108. Ecologia insediativa nella fascia collinare miocenica di Mandas, Gesico e Siurgus Donigala
109. Ecologia insediativa degli altopiani del Gerrei
110. Ecologia dei processi insediativi della piana costiera e del Salto di Quirra
111. Ecologia insediativa delle foci del Flumendosa
112. Ecologia dell'insediamento minerario nell'ambito costiero e pedemontano di Buggerru e del Fluminese
113. Ecologia della dominante ambientale del complesso montano del Linas Marganai
114. Ecologia dell'organizzazione insediativa e agricola della conoide di Villacidro
115. Ecologia dei processi insediativi nel corridoio ambientale del Flumini Mannu
116. Ecologia dei processi insediativi e della specializzazione produttiva agricola del sistema collinare del Parteolla
117. Ecologia della centralità ambientale del complesso montano Serpeddi-Monte Genis
118. Ecologia dell'organizzazione agricola e dei processi di infrastrutturazione turistica nella piana costiera di Castiadas
119. Ecologia della città delle coltivazioni minerarie nell'anello metallifero dell'Iglesiente e dei processi insediativi del campo urbano di Iglesias
120. Ecologia dell'organizzazione infrastrutturale e insediativa nella fossa tettonica del Cixerri
121. Ecologia dei processi insediativi residenziali e della infrastrutturazione industriale nelle piane di Sarroch e di Capoterra
122. Ecologia dei processi insediativi e produttivi del corridoio ambientale del Rio Mannu
123. Ecologia insediativa di Sestu
124. Ecologia dei processi insediativi nei territori di Settimo San Pietro, Sinnai e Maracalagonis
125. Ecologia degli insediamenti collinari nel corridoio vallivo del Rio Longu
126. L'ecologia degli insediamenti collinari e montani del batolite granitico dei Sette Fratelli
127. Ecologia dell'organizzazione dell'insediamento minerario di Masua e di Nebida e dei processi insediativi della piana costiera di Gonnesa
128. Ecologia dei processi di riconversione delle attività industriali e minerarie del bacino carbonifero del Sulcis
129. Ecologia della centralità ambientale del massiccio del Sulcis e della dorsale di Terraseo-Rosas
130. Ecologia dei processi di infrastrutturazione ambientale del sistema lagunare di S. Gilla
131. Ecologia dei processi di localizzazione degli impianti produttivi commerciali nel corridoio infrastrutturale delle SS 131 e SS 130
132. Ecologia dell'apparato produttivo e commerciale lungo il corridoio infrastrutturale della SS 554
133. L'ecologia dell'organizzazione ambientale insediativa nell'area umida del Molentargius
134. Ecologia degli ambiti della residenzialità diffusa dell'area vasta di Cagliari
135. Ecologia degli insediamenti turistico-residenziali e rurali nelle incisioni vallive costiere sud-orientali
136. Ecologia dell'organizzazione insediativa e produttiva delle Isole di San Pietro e Sant'antioco
137. Ecologia della specificità insediativa agricola del sistema delle piane di Narcao, Nuxis e Santadi
138. Ecologia della specificità insediativa agricola della piana costiera del Golfo di Palmas
139. Ecologia della singolarità ambientale insediativa di Teulada lungo l'incisione valliva del Rio Monti e del Rio Leonaxi
140. Ecologia dei processi insediativi agricolo turistici nel bacino del Rio Mannu e Rio di Chia
141. Ecologia dell'organizzazione produttiva e residenziale nella piana costiera di Pula e degli insediamenti turistici di S. Margherita



Disegno cartografico e numerico dell'istituto Geografico Militare (art. n. 4819 del 07/01/1999)
 N = 4.316.867 m
 E = 1.557.000 m