

COMMITTENTE:



DIREZIONE LAVORI:



APPALTATORE:

MANDATARIA:



MANDANTE:



PROGETTAZIONE:

MANDATARIA:



MANDANTI:



PROGETTO ESECUTIVO

**LINEA FERROVIARIA NAPOLI - BARI, TRATTA NAPOLI-CANCELLO,
IN VARIANTE TRA LE PK 0+000 E PK 15+585, INCLUSE LE OPERE ACCESSORIE,
NELL'AMBITO DEGLI INTERVENTI DI CUI AL D.L. 133/2014, CONVERTITO IN LEGGE 164 / 2014
RELAZIONE**

SI - INTERFERENZE CON I SOTTOSERVIZI

ALLEGATO n. 7 AL DOSSIER DI RISOLUZIONE INTERFERENZE

APPALTATORE	PROGETTAZIONE	
DIRETTORE TECNICO Ing. M. PANISI	DIRETTORE DELLA PROGETTAZIONE Ing. A. CHECCHI	

COMMESSA LOTTO FASE ENTE TIPO DOC. OPERA/DISCIPLINA PROGR. REV. SCALA:

I	F	1	M	0	0	E	Z	Z	R	H	S	I	0	0	0	0	0	0	8	A	-
---	---	---	---	---	---	---	---	---	---	---	---	---	---	---	---	---	---	---	---	---	---

Rev.	Descrizione	Redatto	Data	Verificato	Data	Approvato	Data	Autorizzato Data
A	EMISSIONE	TRAPANESE	10/09/18	MARTUSCELLI	11/09/18	PIAZZA	11/09/18	MARTUSCELLI
								12/09/18

PREMESSA	3
1 DESCRIZIONE DELLE INTERFERENZE	4
2 RISOLUZIONE DELLE INTERFERENZE	7
2.1 DESCRIZIONE E CALCOLO.....	7
2.2 GRAFICI.....	16
3 COMPUTI METRICI DELLE INTERFERENZE.....	20
3.1 COMPUTO METRICO INT. 14 SUD *	21
3.2 COMPUTO METRICO INT. 18 SUD	26
3.3 COMPUTO METRICO INT. PE 31	30
3.4 COMPUTO METRICO INT. 18 SUD *	35
4 CORRISPONDENZA CON IL GESTORE	39

PREMESSA

Nel presente “**Allegato N.7**” al Dossier delle Interferenze si riportano le interferenze del Gestore **Comune di Afragola** denominate come segue:

Int. 14 Sud *	FOGNATURA COMUNALE ASU NV01Abis – Protezione fognatura
Int. 18 Sud	FOGNATURA COMUNALE ALLA Pk 1+260 – deviazione provvisoria e definitiva
Int. PE 31	CONDOTTA IDRICA DN 100 in ghisa AL Pk 6+050 – Spostamento
Int. 18 Sud *	CUNICOLO DI COLLEGAMENTO TRA POZZI – Parziale demolizione e nuova camera di accesso

Nel prosieguo del presente documento si riportano per ogni interferenza la descrizione, la risoluzione con annessi elaborati grafici e di calcolo, il computo metrico e le comunicazioni intercorse con il Gestore.

Inoltre per la risoluzione delle suddette interferenze si sono ottemperate le seguenti normative:

- Legge 5-1-1971 n° 1086: Norme per la disciplina delle opere di conglomerato cementizio armato, normale e precompresso, ed a struttura metallica”;
- Legge. 2 febbraio 1974, n. 64: Provvedimenti per le costruzioni con particolari prescrizioni per le zone sismiche;
- Norme Tecniche per le Costruzioni 2008 (D.M. 14 Gennaio 2008);
- Circolare applicativa delle NTC2008 n.617 del 02/02/2009: Istruzioni per l'applicazione delle Nuove Norme Tecniche per le Costruzioni di cui al D.M. 14 gennaio 2008;
- Regolamento (UE) N.1299/2014 della Commissione del 18 Novembre 2014 relativo alle specifiche tecniche di interoperabilità per il sottosistema “infrastruttura” del sistema ferroviario dell’Unione europea;
- RFI- Manuale di progettazione delle opere civili. Codifica: RFI DTC SI MA IFS 001 A;
- Norme Tecniche per gli attraversamenti ed i parallelismi di condotte e canali convoglianti liquidi e gas con ferrovie ed altre linee di trasporto (D.M. 4 Aprile 2014).

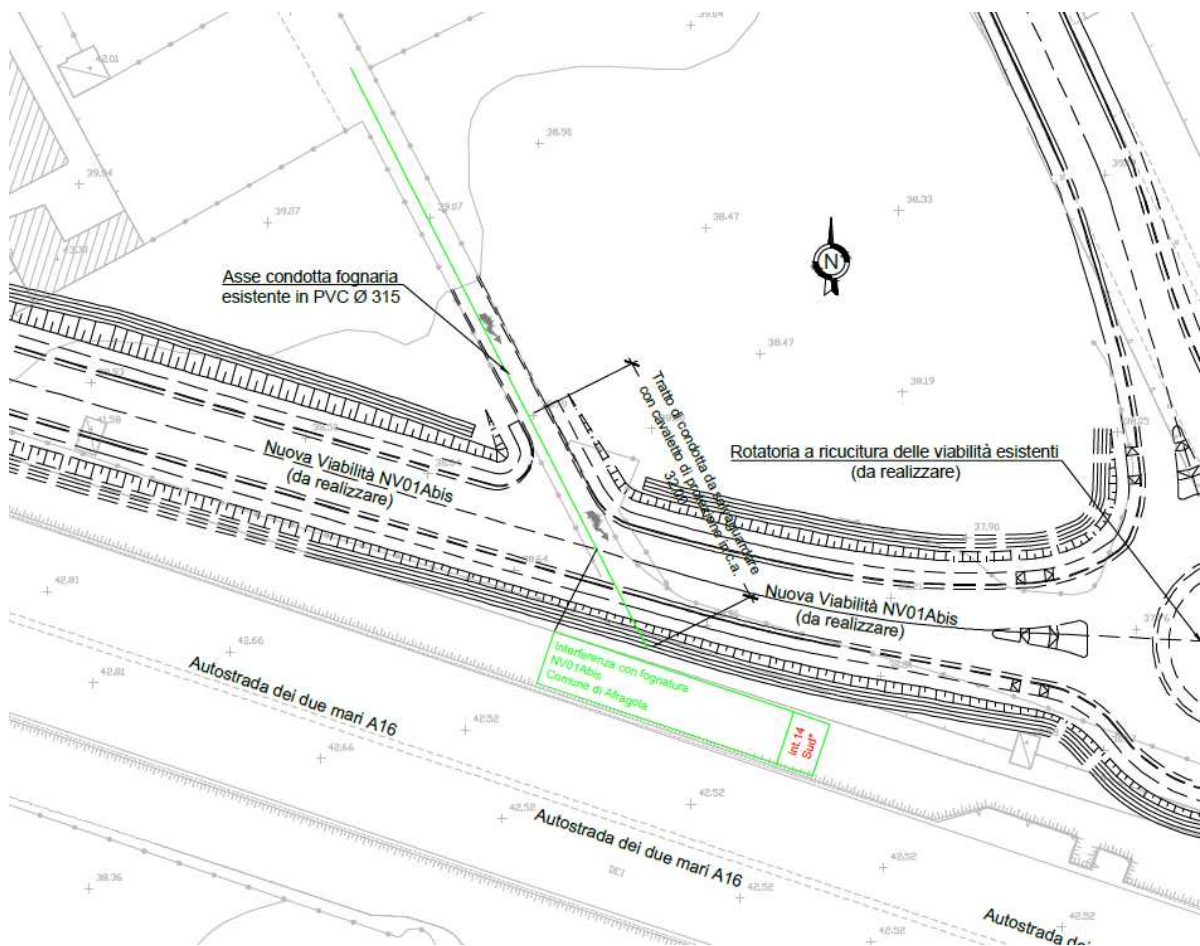
1 DESCRIZIONE DELLE INTERFERENZE

Di seguito verrà esplicitato lo stato di fatto delle singole interferenze:

INT. 14 Sud *

L'interferenza analizzata è costituita da una condotta fognaria in PVC Ø315 ubicata nel comune di Afragola (NA) interferente con la nuova viabilità di progetto NV01Abis, parallela all'Autostrada A16 Napoli-Canosa.

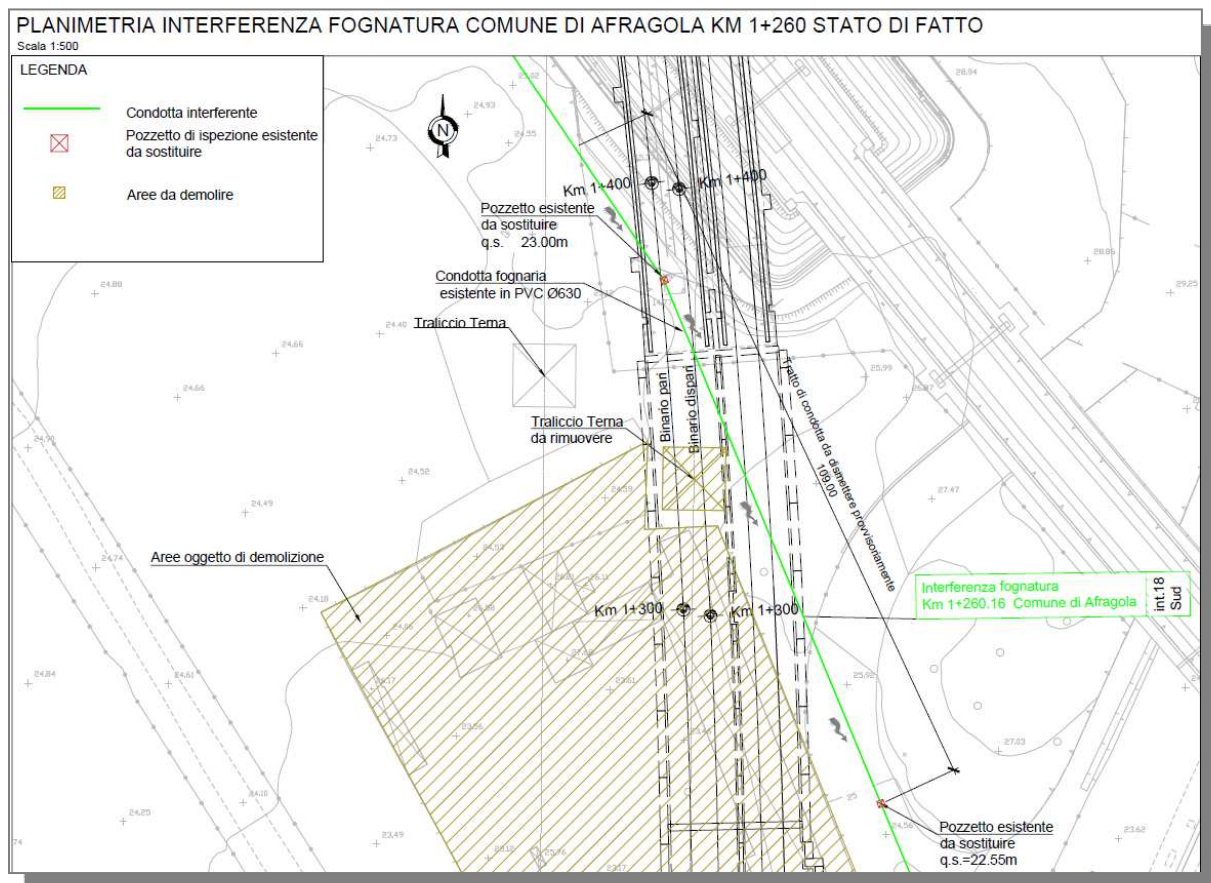
Si mostra, di seguito, uno stralcio planimetrico della zona di interesse in cui si evidenzia come tale condotta sia interferente con la nuova viabilità di progetto:



INT. 18 Sud

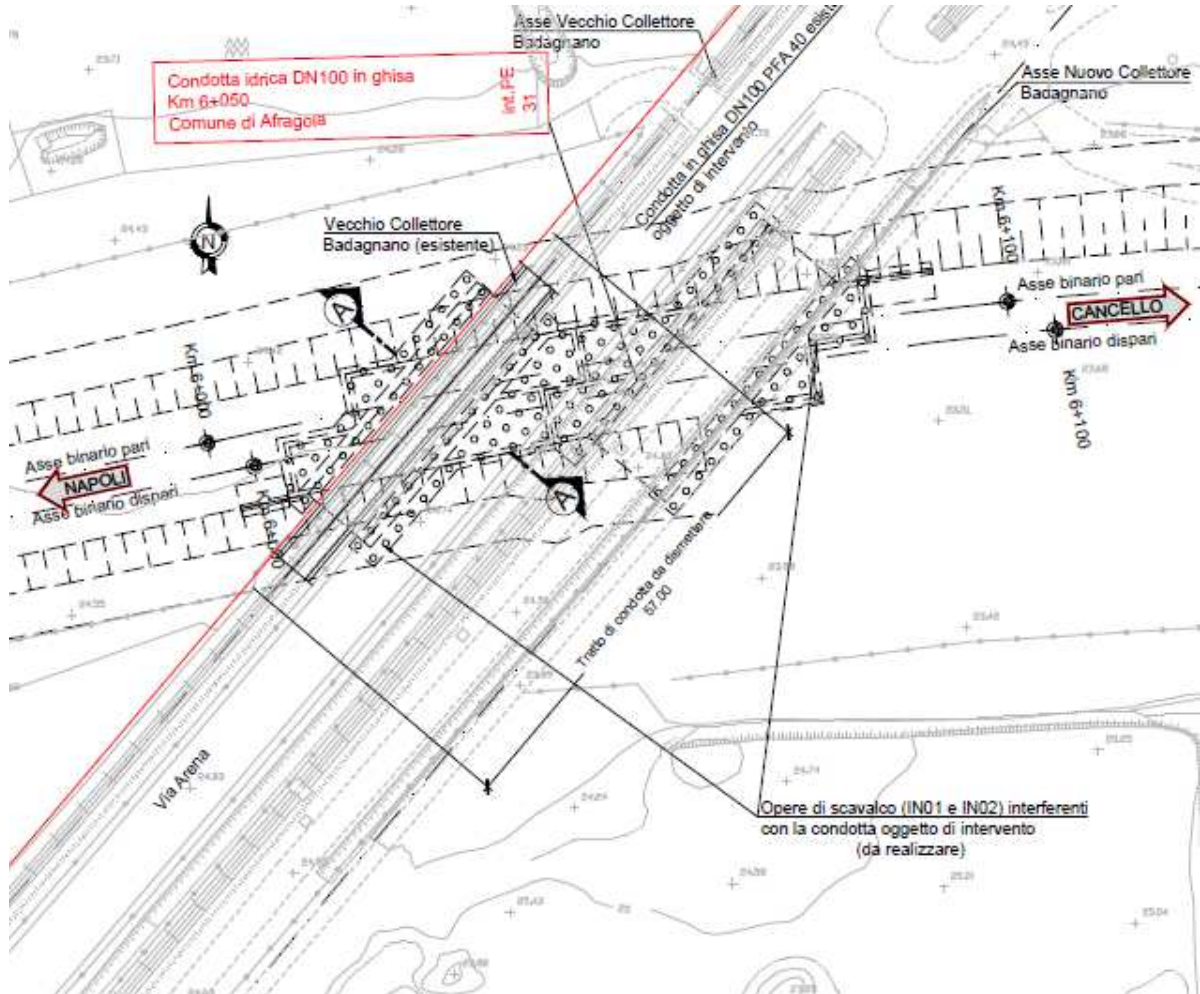
L'interferenza analizzata è stata catalogata con la sigla int. 18 Sud. Tale interferenza è stata rilevata alla PK 1+260. Tratta di una condotta fognaria a pelo libero che interferisce con la tratta ferroviaria AV Napoli-Cancello, in prossimità di Via Nazionale della Puglie, e con la realizzazione della Nuova galleria Casalnuovo.

Si mostra, di seguito, uno stralcio planimetrico della zona di interesse in cui si evidenzia come condotta sia interferente con le infrastrutture di progetto:



Int. PE 31

L'interferenza analizzata è costituita da una condotta idrica in pressione DN100 in ghisa gestita dal comune di Afragola e ubicata in via Arena, Afragola (NA) in corrispondenza dei collettori "Badagnano". Tale condotta, come si mostra nella figura seguente, interferisce con l'infrastruttura di progetto alla PK 6+050,00:



Int. 18 Sud*

L'interferenza in oggetto è costituita da un cunicolo sotterraneo di collegamento ai pozzi presenti in zona, e ricade nel comune di Casoria (NA) in corrispondenza della PK 0+680.

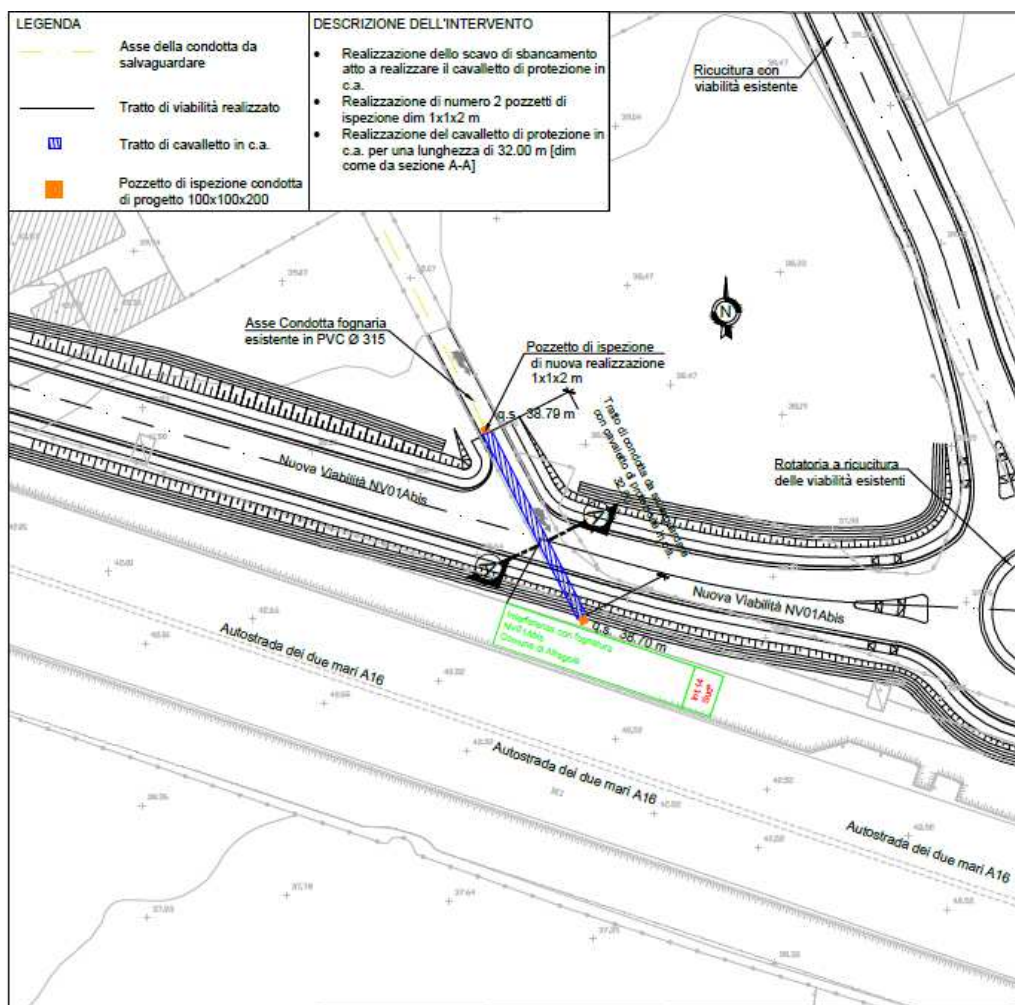
2 RISOLUZIONE DELLE INTERFERENZE

Nel presente paragrafo si riportano le descrizioni, gli eventuali calcoli e le specifiche delle risoluzioni individuate.

2.1 DESCRIZIONE E CALCOLO

INT. 14 Sud *

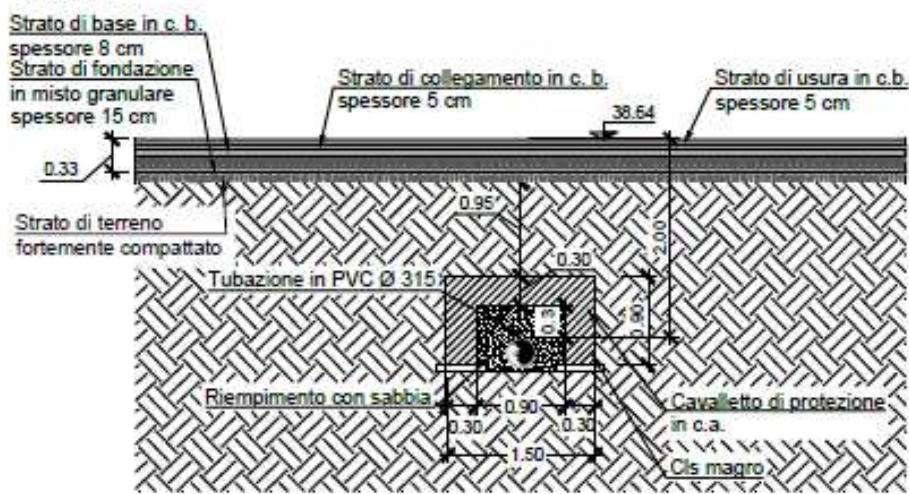
Per la risoluzione dell'interferenza descritta, si prevede la realizzazione di cavalletto di protezione in c.a. avente dimensione interna pari a 0.90 m, pareti verticali e soletta di copertura di spessore 30 cm, per uno sviluppo complessivo di 32.00 m. Si prevede, inoltre, la realizzazione di n.2 pozzetti di ispezione di dimensioni 1.00m x 1.00m x 2.00m. Di seguito, si presentano uno stralcio planimetrico e una sezione trasversale raffiguranti la risoluzione progettuale di tale interferenza:



Planimetria di risoluzione dell'interferenza

SEZIONE TIPO A-A - FASE DI PROGETTO

Scala 1:50



Sezione trasversale A-A

INT. 18 Sud

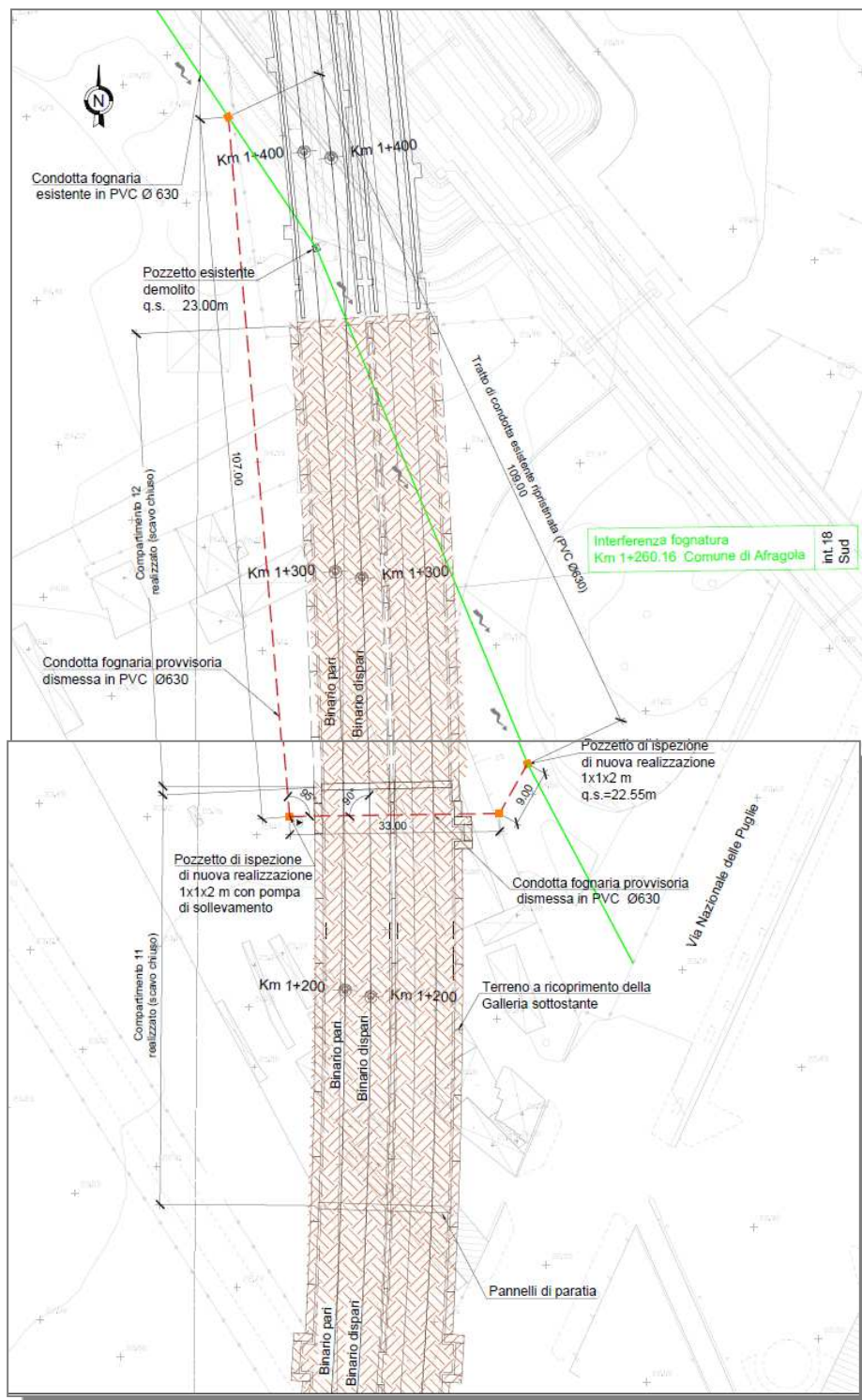
Per la risoluzione dell'interferenza in oggetto, si prevederà:

- la deviazione provvisoria della condotta, sfruttando la fase di scavo dei compartimenti 11 e 12 effettuati durante la realizzazione della Nuova Galleria Casalnuovo
- la sostituzione di n° 2 pozzetti di ispezione esistenti con pozzetti di nuova realizzazione.
- Realizzazione di n° 2 pozzetti di ispezione per manutenzione straordinaria, posizionati nei punti di cambio di direzione della condotta.
- l'utilizzo di una pompa di sollevamento sommersa a causa di un dislivello geodetico troppo elevato.

La risoluzione si svolgerà in due fasi che verranno di seguito brevemente descritte:

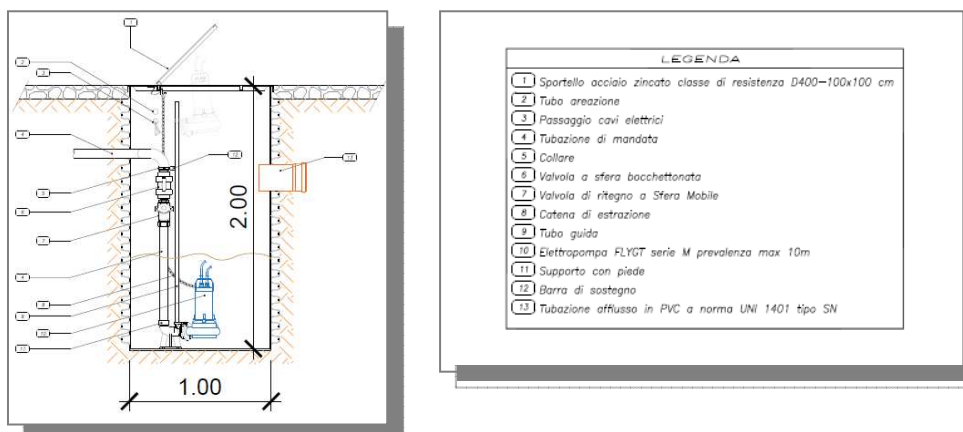
PVC Ø630 per un tratto di 149 ml (attraversando il tracciato nella zona successivamente già rinterrata). Si dismette poi provvisoriamente il tratto di 109 ml di condotta esistente interferente con lo scavo dell'opera da realizzare. Nel pozzetto a quota 22 m come si nota nello stralcio planimetrico si prevede l'utilizzo di un'elettropompa modello FLYGT serie M con prevalenza max di 10 m per ripristinare il deficit dovuto al dislivello geodetico, e portare quindi l'acqua al pozzetto seguente a quota 22,60 m.

FASE2



Ultimata la fase dei lavori dell'opera interferente con la condotta, e terminata la fase di rinterro, si ripristina la condotta esistente facendo defluire le acque come da stato di fatto, successivamente si dismette la deviazione provvisoria della fognatura.

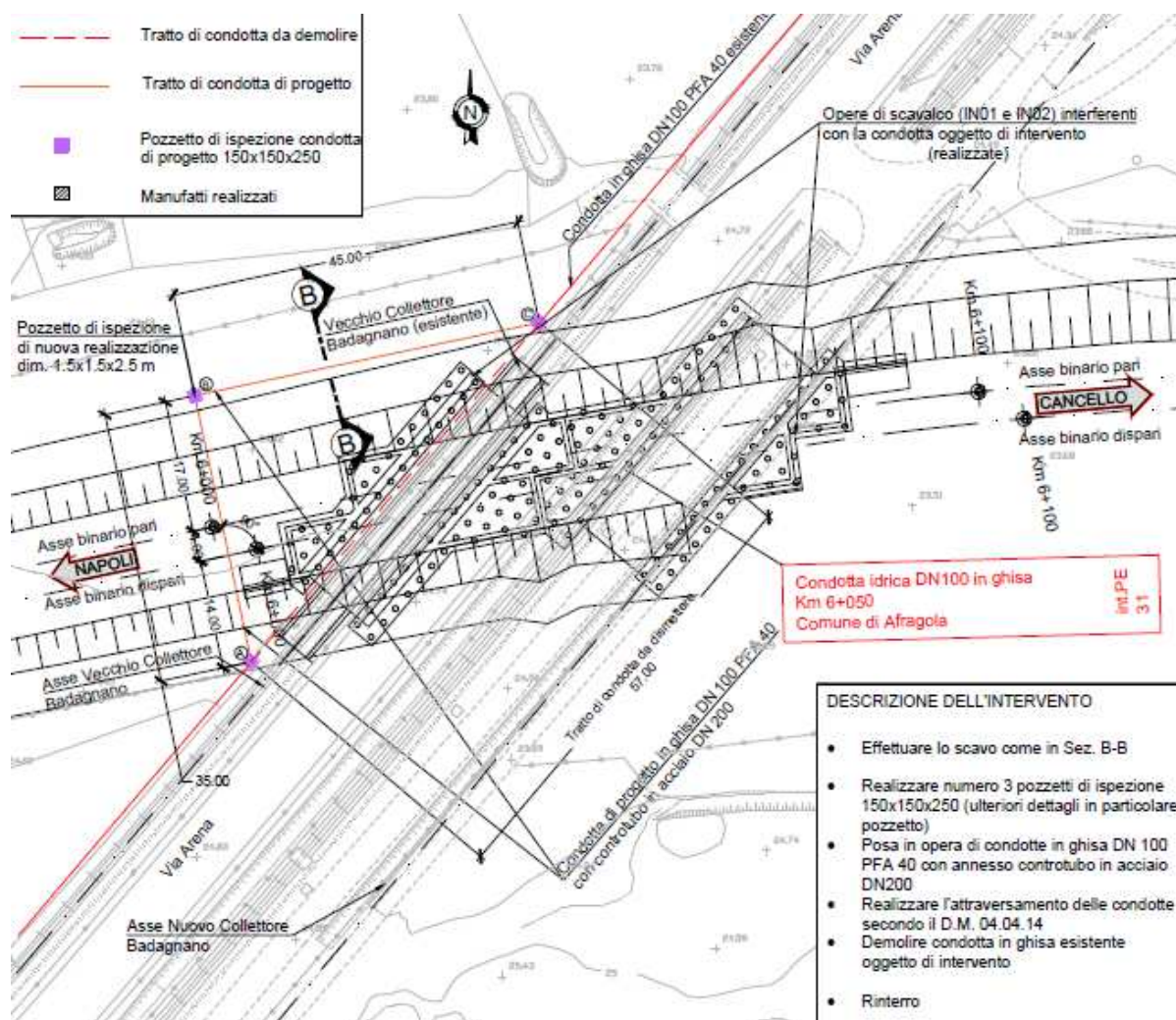
Di seguito si riporta un particolare tipologico del pozzetto con annessa pompa di sollevamento



Int. PE 31

Per la risoluzione dell'interferenza descritta, vista la presenza di ulteriori opere progettuali previste nella zona di interesse, si decide di intervenire deviando la condotta in esame in maniera tale che non risulti interferente con il tracciato ferroviario di progetto rispettando i criteri imposti dalle *Norme Tecniche per gli attraversamenti ed i parallelismi di condotte e canali convoglianti liquidi e gas con ferrovie ed altre linee di trasporto (D.M. 4 Aprile 2014)* e dismettendo la condotta in ghisa interferente per una lunghezza di 57.00 m.

La lunghezza della nuova condotta prevista dalla presente risoluzione progettuale, considerando i diversi tratti composti da una poligonale spezzata, è pari a 80.00 m circa. Le nuove condotte da posare sono tubazioni in ghisa DN 100 PFA 40. Si prevede, inoltre, la realizzazione di n. 3 pozzetti di ispezione di dimensioni 150cm x 150cm x 250cm.



Planimetria di risoluzione dell'interferenza

Ai sensi del DM 4 Aprile 2014, la condotta di progetto in attraversamento al di sotto del tracciato ferroviario sarà caratterizzata da tubo guaina in acciaio appositamente dimensionato per garantire la protezione della stessa. Il calcolo dello spessore del suddetto tubo guaina, è stato così ricavato:

$$s = (200 \times S/Ks + pDe) : (200 \times S/Ks + 2 p)$$

nella quale:

- s = spessore del tubo in millimetri;
- S = carico di snervamento minimo dell'acciaio impiegato espresso in daN/mm²;
- Ks = coefficiente di sicurezza minimo, pari a 2, rispetto al carico di snervamento;
- p = pressione massima che può verificarsi nelle più gravose condizioni di esercizio, compreso il colpo di ariete, espressa in daN /cm²;
- De = diametro esterno della condotta espresso in millimetri.

Si ottiene la tubazione in acciaio caratterizzata dalla seguente geometria:

- Diametro Nominale (DN) = 200 mm
- Spessore (s) = 6.3 mm
- Diametro esterno (De) = 219.1 mm

Il tubo di protezione deve essere di spessore adeguato alle sollecitazioni esterne ed interne da sopportare. Nei tubi di acciaio tale spessore non può essere inferiore a 4mm. Si riporta di seguito una tabella riepilogativa in si mostra la verifica delle dimensioni del tubo guaina:

VERIFICA TUBO GUAINA			
Carichi esterni			
Diametro esterno tubo	D	mt	0,219
Spessore tubo	s	mt	0,006
Raggio medio Tubo	$r = (D-s)/2$	mt	0,106
Lunghezza unitaria del tubo	b	mm	1000,000
Area sezione radiale di un metro di tubo (b s)	$A = 1000 s$; s in mm	mmq	6300,000
Modulo resist. A flessione ($1/6 b s^2$)	$W = 1/6 s^2 1000$; s in mm	mmc	6615,000
Peso specifico del tubo	g'	Kg/mc	7850,000
Peso totale di 1 m di tubo	P	Kg/mt	16,300
Profondità interrimento tubo di protezione	H	mt	1,000
Peso specifico medio del terreno	g	Kg/mc	2000,000
Coefficiente di spinta passiva parziale	K	-	1,000
Coefficiente di spinta attiva	$K' = 1/tg^2 (45^\circ + 30^\circ/2)$	-	0,333
Carico mobile transiente	$; = 13200/(2,6+H)$	Kg/mq	2869,565
Carico uniformemente ripartito dovuto ai carichi mobili e al peso della massicciata	$p = g H + ;$	Kg/mq	4869,565
Pressione Uniforme dovuta alle spinte orizzontali	$q = g H K + ; K'$	Kg/mq	2955,565
Pressione variabile dovuta alle spinte orizzontali	$z = g D K$	Kg/mq	438,200
Reazione Totale	$Q = g H D + ; D + P$	Kg/mt	1083,222

Sollecitazioni interne (M= momento flettente ; N= sforzo assiale)			
Sezione Verticale superiore			
A- Peso proprio	$M = 1/2 g' s r^2$	Kgm	0,280
	$N = 1/2 g' s r$	Kg	2,631
B- Carico ripartito superiore	$M = 0,29941 p r^2$	Kgm	16,506
	$N = -0,10610 p r$	Kg	-54,973
C- Carico ripartito laterale	$M = -1/4 q r^2$	Kgm	-8,365
	$N = q r$	Kg	314,472
D- Carico triangolare laterale	$M = -0,10417 z r^2$	Kgm	-0,517
	$N = 0,31250 z r^2$	Kg	14,570
E- Reazione radiale costante	$M = -0,073038 Q r$	Kgm	-8,418

	$N = 0,014817 Q$	Kg	16,050
CONDIZIONE A+B+C+D+E	$Mt = \text{Somma (M)}$	Kgm	-0,514
	$Nt = \text{Somma (N)}$	Kg	292,751
Sezione Orizzontale Mediana			
A- Peso proprio	$M = -0,57080 g' s r$	Kgm	-3,004
	$N = 1,57080 g' s r$	Kg	8,266
B- Carico ripartito superiore	$M = -0,30669 p r^2$	Kgm	-16,907
	$N = p r$	Kg	518,122
C- Carico ripartito laterale	$M = 1/4 q r^2$	Kgm	8,365
	$N = 0$	Kg	0,000
D- Carico triangolare laterale	$M = 0,125 z r^2$	Kgm	0,620
	$N = 0$	Kg	0,000
E- Reazione radiale costante	$M = 0,0075116 Q r$	Kgm	0,866
	$N = 0$	Kg	0,000
CONDIZIONE A+B+C+D+E	$Mt = \text{Somma (M)}$	Kgm	-10,060
	$Nt = \text{Somma (N)}$	Kg	526,387
Sezione Verticale inferiore			
A- Peso proprio	$M = 3/2 g' s r^2$	Kgm	0,840
	$N = 1/2 g' s r$	Kg	2,631
B- Carico ripartito superiore	$M = -0,58721 p r^2$	Kgm	32,372
	$N = 0,10610 p r$	Kg	54,973
C- Carico ripartito laterale	$M = -1/4 q r^2$	Kgm	-8,365
	$N = q r$	Kg	314,472
D- Carico triangolare laterale	$M = -0,14583 z r^2$	Kgm	-0,723
	$N = 0,68750 z r$	Kg	32,054
E- Reazione radiale costante	$M = -0,11165 Q r$	Kgm	-12,868
	$N = 0,11916 Q$	Kg	129,077
CONDIZIONE A+B+C+D+E	$Mt = \text{Somma (M)}$	Kgm	11,255
	$Nt = \text{Somma (N)}$	Kg	533,207
Calcolo s t max			
Sezione Verticale superiore	$s Mt = 1000 Mt/W$	kg/mm ^q	-0,078
	$s Nt = Nt/A$	kg/mm ^q	0,046
Sezione Orizzontale Mediana	$s Mt = 1000 Mt/W$	kg/mm ^q	-1,521
	$s Nt = Nt/A$	kg/mm ^q	0,084
Sezione Verticale inferiore	$s Mt = 1000 Mt/W$	kg/mm ^q	1,701
	$s Nt = Nt/A$	kg/mm ^q	0,085
Sezione Verticale superiore	$st = s Mt + s Nt$	kg/mm ^q	-0,031
Sezione Orizzontale Mediana	$st = s Mt + s Nt$	kg/mm ^q	-1,437
Sezione Verticale inferiore	$st = s Mt + s Nt$	kg/mm ^q	1,786
La sollecitazione massima si rileva sulla		kg/mm ^q	1,786

Tensione massima	st max	N/mm ²	17,861
Carico snervamento materiale	Sn	N/mm ²	235,000
Coefficiente di sicurezza rispetto allo snervamento	K	-	2,000
Tensione ammissibili	s amm= Sn/K	N/mm ²	117,500

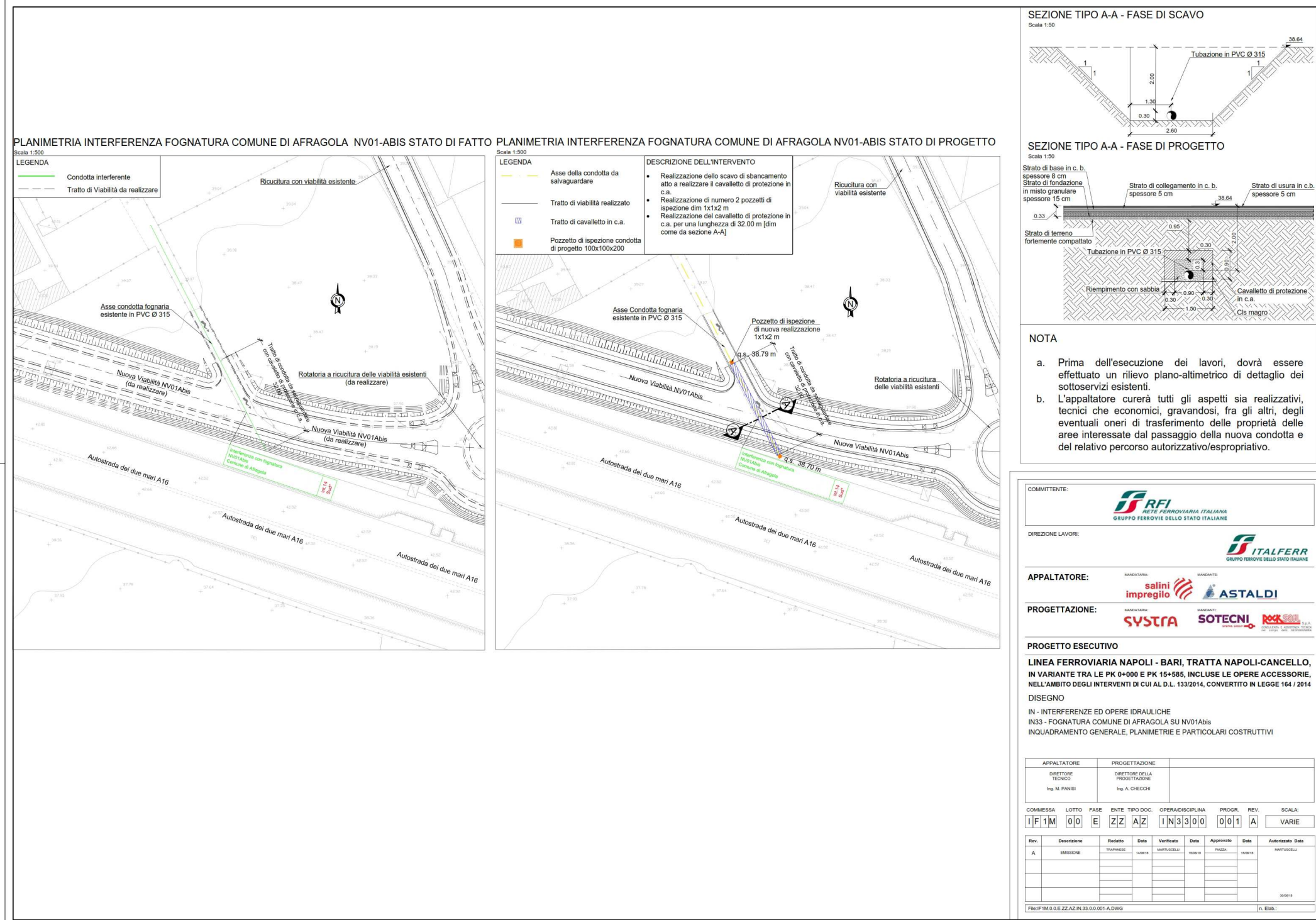
Esito della verifica	samm>stmax	positivo
-----------------------------	------------	-----------------

INT 18 Sud *

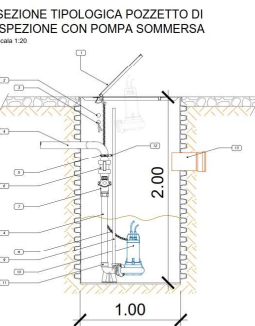
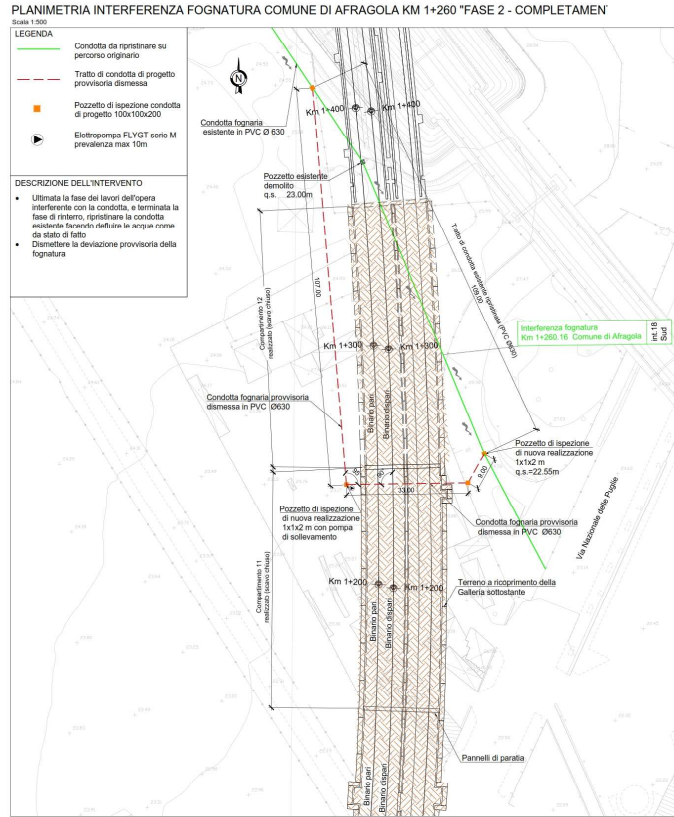
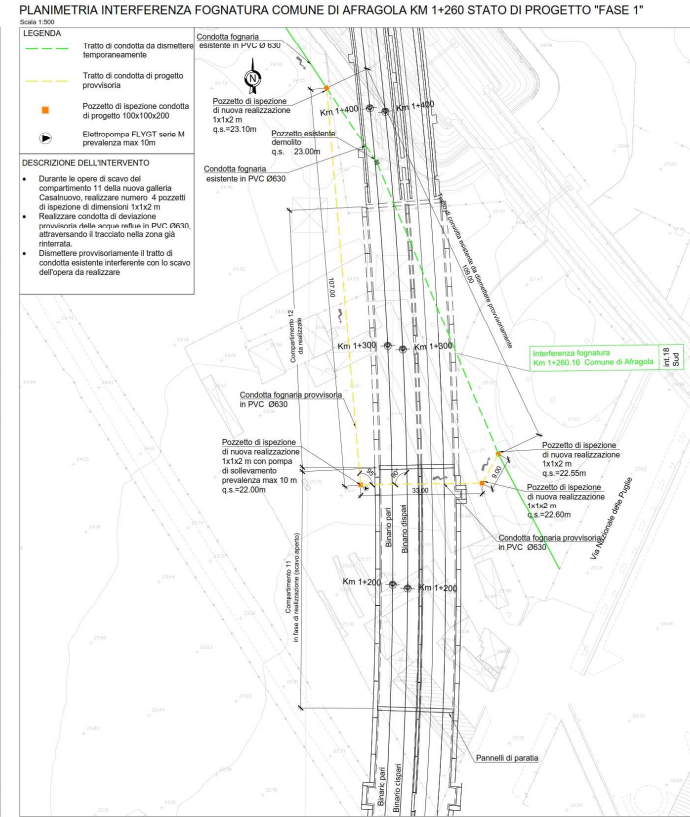
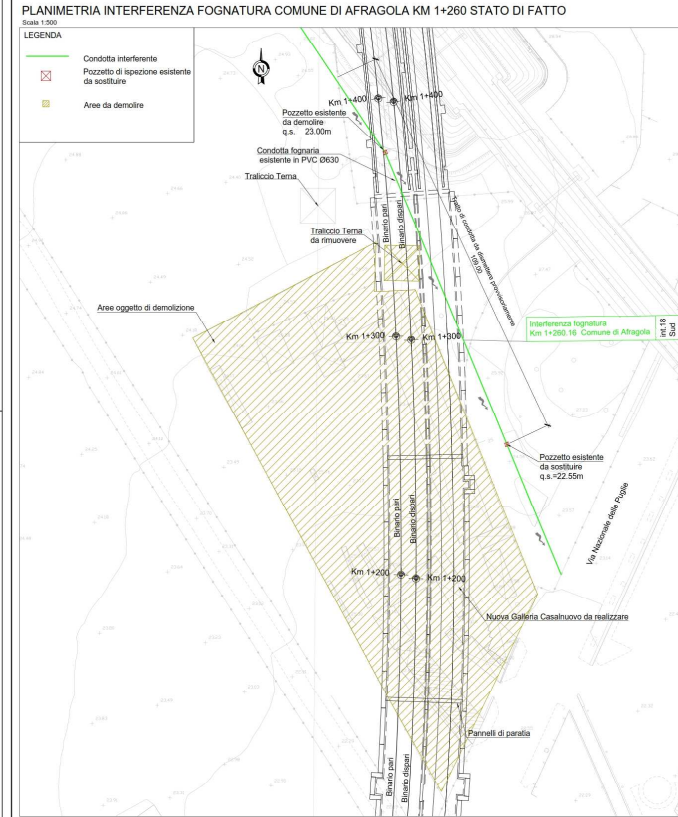
Relativamente all'interferenza in oggetto è prevista la demolizione la demolizione del cunicolo e suo intasamento fino alla PK 0+860 nonché la realizzazione di una nuova camera di ingresso al cunicolo stesso dopo la dismissione del rilevato della deviazione provvisoria prevista da progetto.

2.2 GRAFICI

Int. 14 Sud *



INT. 18 Sud



- LEGENDA**
- Sporcatoio acciaio zincato classe di resistenza S420-100x100 cm
 - Telo drenante
 - Traliccio con elettrici
 - Traliccio di cemento
 - Colore
 - Innesco a sfera sacchettata
 - Innesco di legno a sfera metallica
 - Cassetto di estrazione
 - Telo gommato
 - Elettropompa FLYGT serie M prevalenza max 10m
 - Supporto con guide
 - Barile di scoppio
 - Tasseletto allarme in PVC a norma UNI 1401 tipo 2K

NOTA

- Prima dell'esecuzione dei lavori, dovrà essere effettuato un rilievo piano-altimetrico di dettaglio dei sottoservizi esistenti.
- L'appaltatore curerà tutti gli aspetti sia realizzativi, tecnici che economici, gravandosi, fra gli altri, degli eventuali oneri di trasferimento delle proprietà delle aree interessate dal passaggio delle condotte e dei relativi percorsi autorizzativi/espropriativi.

COMITENTE: **RFI** - R.F.E. FERROVIARIA ITALIANA - GRUPPO FERROVIE DELLO STATO ITALIANO

DIREZIONE LAVORI: **ITALFERR**

APPALTATORE: **salini impregio** - **ASTALDI**

PROGETTAZIONE: **SYSTRA** - **SOTECN** - **ROX**

PROGETTO ESECUTIVO

LINEA FERROVIARIA NAPOLI - BARI, TRATTA NAPOLI-CANCELLO, IN VARIANTE TRA LE PK 0+000 E PK 15+585, INCLUSE LE OPERE ACCESSORIE, NELL'AMBITO DEGLI INTERVENTI DI CUI AL D.L. 133/2014, CONVERTITO IN LEGGE 164/2014

DISEGNO

IN - INTERFERENZE ED OPERE IDALLICHE
IND - FOGNATURA COMUNE DI AFRAGOLA KM 1+260
INQUADRAMENTO GENERALE, PLANIMETRIE E PARTICOLARI COSTRUTTIVI

APPALTATORE	PROGETTAZIONE
DIREZIONE LAVORI	DIREZIONE DELLA PROIEZIONE
VIA M. PASQUA	VIA A. GRACCHI

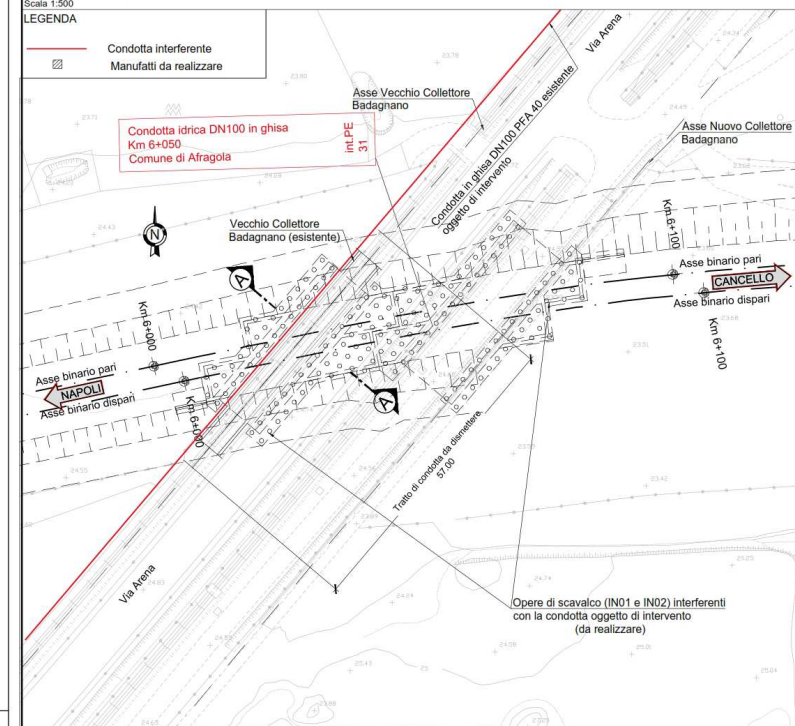
COMMESSA	LOTTO	FASE	ENTE	TPO/DOC.	OPERAGRO/OPINA	PROGR.	REV.	SCALA
11F1M	00	E	ZZ	AZ	1N21010	0101	A	VARE

NO.	DESCRIZIONE	DATA	VERIFICA	DATA	APPROVAZIONE	DATA	ANNOVERO	DATA
A	ESPOSIZIONE							

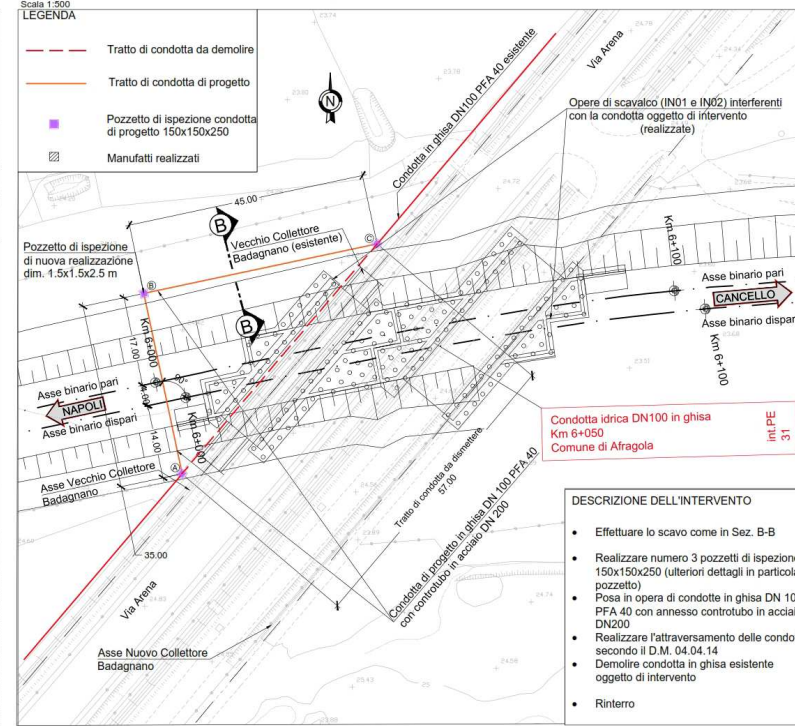
PRODOTTO DA: **SYSTRA** - **SOTECN** - **ROX**

IN CARICATA DA: **ITALFERR**

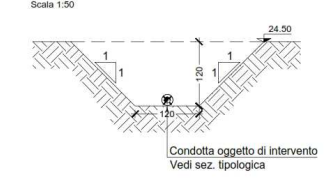
PLANIMETRIA INTERFERENZA CONDOTTA IDRICA DN 100 IN GHISA
COMUNE DI AFRAGOLA KM 6+050 STATO DI FATTO



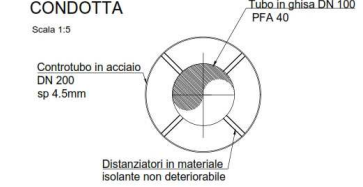
PLANIMETRIA INTERFERENZA CONDOTTA IDRICA DN 100 IN GHISA
COMUNE DI AFRAGOLA KM 6+050 STATO DI PROGETTO



SEZIONE TIPO B-B - FASE DI SCAVO



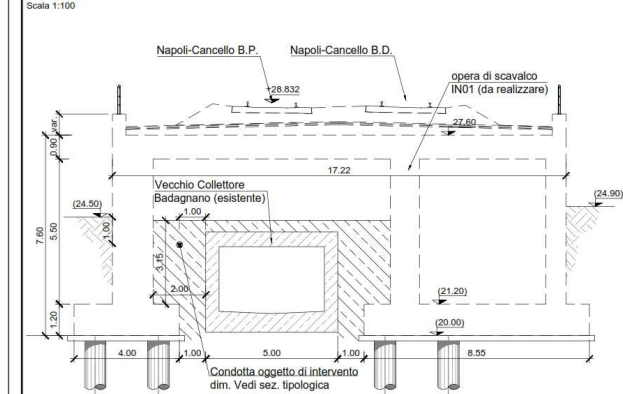
SEZIONE TIPOLOGICA CONDOTTA



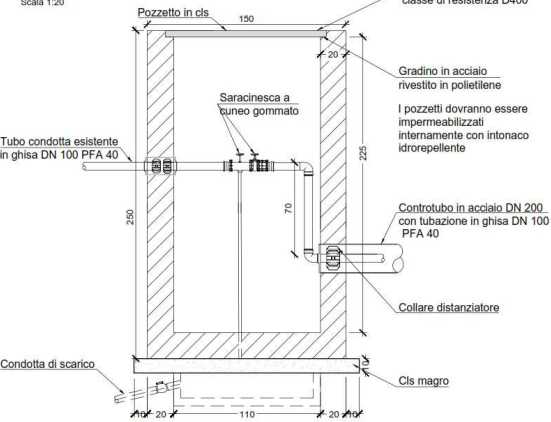
NOTA

- Prima dell'esecuzione dei lavori, dovrà essere effettuato un rilievo plano-altimetrico di dettaglio dei sottoservi esistenti.
- L'appaltatore curerà tutti gli aspetti sia realizzativi, tecnici che economici, gravandosi, fra gli altri, degli eventuali oneri di trasferimento delle proprietà delle aree interessate dal passaggio della nuova condotta e del relativo percorso autorizzativo/espropriativo.

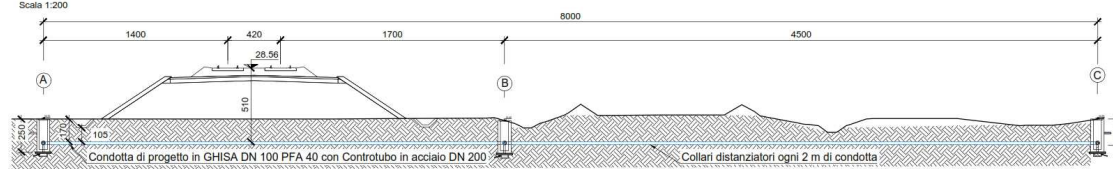
SEZIONE TRASVERSALE A-A
PK 6+065.82



PARTICOLARE POZZETTO



PROFILO DELLA CONDOTTA DI PROGETTO



COMMITTENTE:

DIREZIONE LAVORI:

APPALTATORE:

PROGETTAZIONE:

PROGETTO ESECUTIVO

LINEA FERROVIARIA NAPOLI - BARI, TRATTA NAPOLI-CANCELLO, IN VARIANTE TRA LE PK 0+000 E PK 15+585, INCLUSE LE OPERE ACCESSORIE, NELL'AMBITO DEGLI INTERVENTI DI CUI AL D.L. 133/2014, CONVERTITO IN LEGGE 164 / 2014

DISEGNO
IN - INTERFERENZE ED OPERE IDRAULICHE
IN22 - CONDOTTA IDRICA DN100 IN GHISA COMUNE DI AFRAGOLA KM 6+050
INQUADRAMENTO GENERALE - PLANIMETRIA, PROFILO E PARTICOLARI COSTRUTTIVI

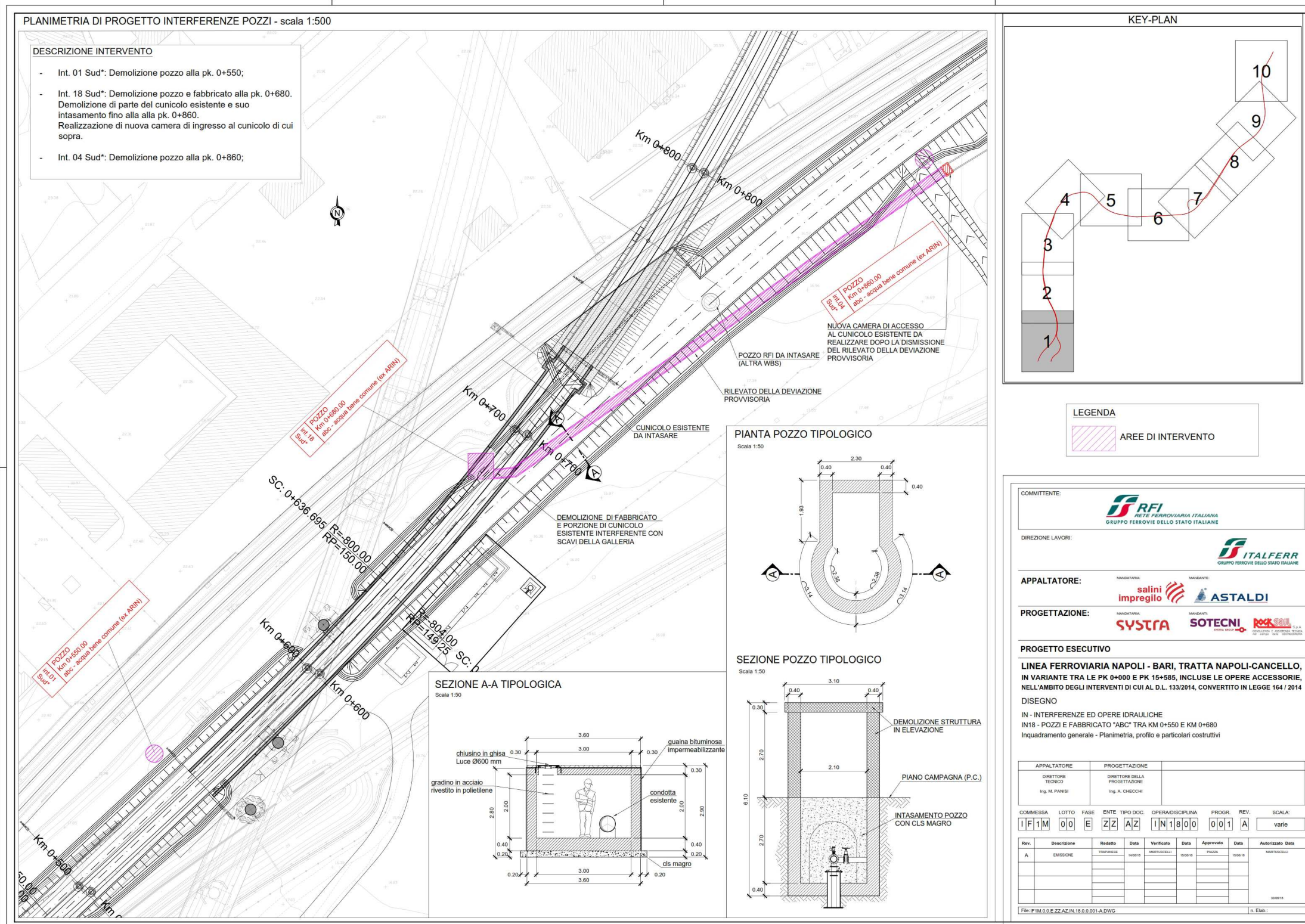
APPALTATORE	PROGETTAZIONE
DIRETTORE DELLA PROGETTAZIONE Ing. M. PANISI	DIRETTORE DELLA PROGETTAZIONE Ing. A. CHECCHI

COMMESSA	LOTTO	FASE	ENTE	TIPO DOC.	OPERAZIONE	DISCIPLINA	PROGR.	REV.	SCALA:
IF1M	00	E	ZZ	AZ	IN22	00	001	A	VARIE

Rev.	Descrizione	Redatto	Data	Verificato	Data	Approvato	Data	Autorizzato	Data
A	EMISSIONE	TRAPANESE	14/03/18	MARTUSCELLI	15/03/18	PAGGA	15/03/18	MARTUSCELLI	

File: IF1M.0.0.E.ZZ.AZ.IN.22.0.001.A.DWG n. Elab: 1

Int. 18 Sud *



3 COMPUTI METRICI DELLE INTERFERENZE

Nel presente paragrafo si riportano, per ogni interferenza individuata, i computi metrici della relativa risoluzione.

3.1 COMPUTO METRICO INT. 14 SUD *

Num.Ord. TARIFFA	DESIGNAZIONE DEI LAVORI	DIMENSIONI				Quantità	IMPORTI	
		par.ug.	lung.	larg.	H/peso		unitario	TOTALE
	R I P O R T O							
	LAVORI A MISURA							
	IN33 (SpCat 22)							
	IN31002 (Cat 33)							
	IN3 - Movimenti di terra (SbCat 4)							
1 / 708 BA.MT.A.3002.A	Scavo di fondazione in terreni di qualsiasi natura, inclusi i materiali litoidi, compresi e compensati tutti gli oneri per: la demolizione e/o rimozione di eventuali trovanti di qualsiasi natura; - l'esecuzione a campioni di estesa comunque limitata, alternata ed a tratti; - il carico ed il trasporto, nell'ambito dei lavori appaltati delle materie idonee alla formazione di rilevati o rinterrì, anche se, in relazione all'effettivo svolgimento dei lavori si rendesse necessario depositare temporaneamente le materie stesse su aree da provvedersi a cura e spese dell'appaltatore e riprenderle successivamente. Scavo di fondazione in terreni di qualsiasi natura e consistenza ad esclusione dei materiali litoidi Int. 14 Sud* rif. elab. IF1M_00_E_ZZ_AZ_IN3300_001_A per cavalletto di protezione condotta *(lung.-32+2*1) (par.ug.-2*2*2/2)*(lung.-32+2) <i>a detrarre tubazione Ø315 *(par.ug.=3,14*0,1575^2)</i>	4,00	34,000 34,000	2,600	2,000	176,80 136,00		
		0,08	32,000			-2,56		
	Sommano positivi mc					312,80		
	Sommano negativi mc					-2,56		
	SOMMANO mc					310,24		
2 / 717 BA.IN.A.1 01.A	Sabbia normale di cava, di fiume o di frantoio, scevra da materie micacee, lavata e vagliata. Sabbia di cava, di fiume o di frantoio con grani delle dimensioni comprese fra 0,05 mm e 2 mm. Int. 14 Sud* rif. elab. IF1M_00_E_ZZ_AZ_IN3300_001_A rinflancio condotta <i>a detrarre tubazione Ø315 *(par.ug.=3,14*0,1575^2)</i>	0,08	32,000	0,900	0,600	17,28 -2,56		
	Sommano positivi mc					17,28		
	Sommano negativi mc					-2,56		
	SOMMANO mc					14,72		
3 / 718 BA.MT.A.3 29.A	Riempitivi vari e sistemazione superficiale con regolarizzazione delle pendenze, con terre provenienti dagli scavi Int. 14 Sud* rif. elab. IF1M_00_E_ZZ_AZ_IN3300_001_A Vedi voce n° 708 [mc 310,24] Vedi voce n° 709 [mc 3,20] Vedi voce n° 710 [mc 25,92] Vedi voce n° 717 [mc 14,72]					310,24 -3,20 -25,92 -14,72		
	Sommano positivi mc					310,24		
	Sommano negativi mc					-43,84		
	SOMMANO mc					266,40		
4 / 719 BA.MT.A.3004.A	Trattamento dei materiali provenienti da scavi, sia di opere all'aperto sia di opere in galleria, per il loro utilizzo nell'ambito delle opere in progetto. Int. 14 Sud* rif. elab. IF1M_00_E_ZZ_AZ_IN3300_001_A Vedi voce n° 718 [mc 266,40]					266,40		
	SOMMANO mc					266,40		
	A R I P O R T A R E							

COMMITTENTE: RFI

Num.Ord. TARIFFA	DESIGNAZIONE DEI LAVORI	DIMENSIONI				Quantità	IMPORTI	
		par.ug.	lung.	larg.	H/peso		unitario	TOTALE
R I P O R T O								
5 / 720 BA.DE.C.0106.A	Compenso per il trasporto dei rifiuti in discarica o impianti di recupero dai luoghi di produzione (cantiere o impianto ferroviario) Int. 14 Sud* rif. elab. IF1M_00_E_ZZ_AZ_IN3300_001_A Vedi voce n° 708 [mc 310.24] Vedi voce n° 718 [mc 266.40]	156,00 156,00				1,800 1,800	87'115,39 -74'805,12	
	Sommano positivi t/km						87'115,39	
	Sommano negativi t/km						-74'805,12	
	SOMMANO t/km						12'310,27	
6 / 721 BA.DE.C.0102.A	Compenso per il conferimento dei rifiuti in discariche per rifiuti inerti. Int. 14 Sud* rif. elab. IF1M_00_E_ZZ_AZ_IN3300_001_A Vedi voce n° 708 [mc 310.24] Vedi voce n° 718 [mc 266.40]					1,800 1,800	558,43 -479,52	
	Sommano positivi t						558,43	
	Sommano negativi t						-479,52	
	SOMMANO t						78,91	
IN4 - Fondazioni (SbCat 5)								
7 / 709 BA.CZ.A.3 01.A	Calcestruzzo in fondazione prodotto in stabilimento esterno al cantiere. Conglomerato cementizio non strutturale, della classe di resistenza C12/15 N/mm2. Int. 14 Sud* rif. elab. IF1M_00_E_ZZ_AZ_IN3300_001_A magrone	2,00	32,000	0,500		0,100	3,20	
	SOMMANO mc						3,20	
8 / 710 BA.CZ.A.3 01.D	Calcestruzzo in fondazione prodotto in stabilimento esterno al cantiere. Conglomerato cementizio per strutture di fondazione, della classe di resistenza C25/30N/mm2. Int. 14 Sud* rif. elab. IF1M_00_E_ZZ_AZ_IN3300_001_A cavalletto di protezione condotta	2,00 1,00	32,000 32,000	0,300 1,500		0,600 0,300	11,52 14,40	
	SOMMANO mc						25,92	
9 / 711 BA.CZ.A.3 03.B	Presenza di armature metalliche nelle quali l'armatura abbia un'incidenza superiore ai 50 Kg/m3. Int. 14 Sud* rif. elab. IF1M_00_E_ZZ_AZ_IN3300_001_A cavalletto di protezione condotta Vedi voce n° 710 [mc 25.92]					120,000	3'110,40	
	SOMMANO mc						3'110,40	
10 / 712 BA.CZ.A.3 09.B	Acciaio, in barre ad aderenza migliorata, per strutture in conglomerato cementizio armato, del tipo B 450 C, di cui alla sottovoce BA.ME.A.102.C. Int. 14 Sud* rif. elab. IF1M_00_E_ZZ_AZ_IN3300_001_A cavalletto di protezione condotta Vedi voce n° 711 [mc 3 110.40]					120,000	373'248,00	
	SOMMANO kg						373'248,00	
A R I P O R T A R E								

COMMITTENTE: RFI

Num.Ord. TARIFFA	DESIGNAZIONE DEI LAVORI	DIMENSIONI				Quantità	IMPORTI	
		par.ug.	lung.	larg.	H/peso		unitario	TOTALE
R I P O R T O								
11 / 713 BA.CZ.A.3 04.A	Casseforme per strutture in conglomerato cementizio, in fondazione, piane, curve o comunque sagomate, lignee, metalliche o di qualsiasi altro materiale, comprese le armature di sostegno necessarie e le relative fondazioni, comunque realizzate e compresi pure il montaggio, lo smontaggio, lo sfrido o l'eventuale perdita del materiale, i dispositivi per il disarmo e quant'altro occorra. Casseforme per strutture in conglomerato cementizio in fondazione cordoli, cunette, muretti e similari Int. 14 Sud* rif. elab. IF1M_00_E_ZZ_AZ_IN3300_001_A cavalletto di protezione condotta	2,00 2,00 1,00	32,000 32,000 32,000			0,600 0,900	38,40 57,60 28,80	
	SOMMANO mq						124,80	
IN6 - Condotte di adduzione (SbCat 7)								
12 / 714 VS.IF1M.A01.SI.0 072	Costruzione di pozzetti di ispezione per condotte fognarie costituiti da pareti in conglomerato cementizio R.200 dello spessore minimo di cm 15 poggianti su una platea in conglomerato cementizio R.200 dello spessore minimo di cm 20 compresi: le armature necessarie per le pareti, le casseforme, lo scavo, la formazione dei fori nelle pareti per il passaggio delle tubazioni, la sigillatura a tenuta dei relativi attacchi e la soletta di copertura in conglomerato cementizio armato, carrabile e non, con vano dialloggiamento per il chiusino, escluso il chiusino e relativo telaio che verranno compensati con la relativa voce di tariffa. Costruzione di pozzetti di ispezione per condotte fognarie; della capacità interna superiore ad 1 mc e fino a 2 mc. Int. 14 Sud* rif. elab. IF1M_00_E_ZZ_AZ_IN3300_001_A pozzetti 100x100x200 cm	2,00	1,000	1,000		2,000	4,00	
	SOMMANO mc						4,00	
13 / 715 IT.TB.N.1 10.A	Chiusini e caditoie in ghisa di seconda fusione con relativi telai, di tipo carrabile e no, per pozzetti, compresa la catramatura a caldo, al chilogrammo. Int. 14 Sud* rif. elab. IF1M_00_E_ZZ_AZ_IN3300_001_A chiusini 100x100 cm D400 per pozzetti	2,00				133,000	266,00	
	SOMMANO kg						266,00	
14 / 716 IT.ID.C.2 16.A	Posa in opera di chiusini, caditoie e pozzetti in ghisa delle voci n. (IT.TB.N.110), (IT.TB.N.111) e (IT.TB.N.112), comprese le opere murarie ed ogni altro onere per la posa in opera, esclusa la fornitura dei chiusini delle caditoie e dei pozzetti. Posa in opera di chiusini, caditoie e pozzetti in ghisa delle voci n. (IT.TB.N.110), (IT.TB.N.111) e (IT.TB.N.112). Int. 14 Sud* rif. elab. IF1M_00_E_ZZ_AZ_IN3300_001_A Vedi voce n° 715 [kg 266.00]						266,00	
	SOMMANO kg						266,00	
ONERI AGGIUNTIVI (Cat 97) Spese tecniche, prove, imprevisti e rimborsi (SbCat 15)								
15 / 722	Spese tecniche pari al 7,5% dell'importo lavori							
A R I P O R T A R E								

COMMITTENTE: RFI

3.2 COMPUTO METRICO INT. 18 SUD

Num.Ord. TARIFFA	DESIGNAZIONE DEI LAVORI	DIMENSIONI				Quantità	IMPORTI	
		par.ug.	lung.	larg.	H/peso		unitario	TOTALE
R I P O R T O								
LAVORI A MISURA								
IN20 (SpCat 9)								
IN31001 (Cat 32)								
IN3 - Movimenti di terra (SbCat 4)								
1 / 66 VS.IF1M.A01.S1.0 110	Rimozione d'opera di tubo in materiale termoplastico comunque posato. Int. 18 Sud rif. elab. IF1M_00_E_ZZ_AZ_IN2000_001_A dismissione condotta esistente		109,000			109,00		
	SOMMANO ml					109,00		
2 / 74 BA.DE.C.0106.A	Compenso per il trasporto dei rifiuti in discarica o impianti di recupero dai luoghi di produzione (cantiere o impianto ferroviario) Int. 18 Sud rif. elab. IF1M_00_E_ZZ_AZ_IN2000_001_A dismissione condotta esistente Vedi voce n° 66 [ml 109.00]	156,00			0,040	680,16		
	SOMMANO t/km					680,16		
3 / 75 BA.DE.C.0103.A	Compenso per il conferimento dei rifiuti in discariche per rifiuti non pericolosi. Nei prezzi di tariffa sono compresi e compensati tutti gli oneri relativi alla raccolta, deposito, carico, scarico dei rifiuti e i corrispettivi ed oneri dovuti all'impianto. Sono altresì compresi e compensati tutti gli oneri previsti nelle avvertenze generali del gruppo BA.DE.C. Escluso il trasporto. Int. 18 Sud rif. elab. IF1M_00_E_ZZ_AZ_IN2000_001_A dismissione condotta esistente Vedi voce n° 66 [ml 109.00]				0,040	4,36		
	SOMMANO t					4,36		
IN6 - Condotte di adduzione (SbCat 7)								
4 / 67 VS.IF1M.A01.S1.0 070	Tubazione rigida in polivinilcloruro PVC-U colore arancio RAL 8023 con giunzioni ad anello di tenuta in materiale elastomerico per condotte fognarie a gravità interrate e applicazioni civili e industriali, conforme alla norma UNI EN 1401. Serie SN 2, SDR 51, Area U. Costo al metro lineare. Tubazione rigida in polivinilcloruro PVC-U con giunzioni ad anello di tenuta, serie SN 2, SDR 51, Area U, DN 630 Int. 18 Sud rif. elab. IF1M_00_E_ZZ_AZ_IN2000_001_A deviazione provvisoria *(lung.-9+33+107) ripristino condotta		149,000 109,000			149,00 109,00		
	SOMMANO m					258,00		
5 / 68 IT.ID.A.2.11.A	Formazione di condotte di qualsiasi lunghezza e per qualsiasi destinazione, con tubi di polivinile cloruro (PVC o polipropilene). Int. 18 Sud rif. elab. IF1M_00_E_ZZ_AZ_IN2000_001_A Vedi voce n° 67 [m 258.00]	63,00				16*254,00		
	SOMMANO cm*m					16*254,00		
6 / 69 VS.IF1M.A01.S1.0	Costruzione di pozzetti di ispezione per condotte fognarie costituiti da pareti in conglomerato cementizio R.200 delle							
A R I P O R T A R E								

COMMITTENTE: RFI

Num.Ord. TARIFFA	DESIGNAZIONE DEI LAVORI	DIMENSIONI				Quantità	IMPORTI	
		par.ug.	lung.	larg.	H/peso		unitario	TOTALE
R I P O R T O								
072	spessore minimo di cm 15 poggiati su una platea in conglomerato cementizio R.200 dello spessore minimo di cm 20 compresi: le armature necessarie per le pareti, le casseforme, lo scavo, la formazione dei fori nelle pareti per il passaggio delle tubazioni, la sigillatura a tenuta dei relativi attacchi e la soletta di copertura in conglomerato cementizio armato, carrabile e non, con vano dialloggiamento per il chiusino, escluso il chiusino e relativo telaio che verranno compensati con la relativa voce di tariffa. Costruzione di pozzetti di ispezione per condotte fognarie; della capacità interna superiore ad 1 mc e fino a 2 mc. Int. 18 Sud rif. elab. IF1M_00_E_ZZ_AZ_IN2000_001_A pozzetti 100x100x200 cm per deviazione provvisoria	4,00	1,000	1,000	2,000	8,00		
SOMMANO mc						8,00		
7 / 70 IT.TB.N.1 10.A	Chiusini e caditoie in ghisa di seconda fusione con relativi telai, di tipo carrabile e no, per pozzetti, compresa la catramatura a caldo, al chilogrammo. Int. 18 Sud rif. elab. IF1M_00_E_ZZ_AZ_IN2000_001_A chiusini 100x100 cm D400 per pozzetti deviazione provvisoria	4,00			133,000	532,00		
SOMMANO kg						532,00		
8 / 71 IT.ID.C.2 16.A	Posa in opera di chiusini, caditoie e pozzetti in ghisa delle voci n. (IT.TB.N.110), (IT.TB.N.111) e (IT.TB.N.112), comprese le opere murarie ed ogni altro onere per la posa in opera, esclusa la fornitura dei chiusini delle caditoie e dei pozzetti. Posa in opera di chiusini, caditoie e pozzetti in ghisa delle voci n. (IT.TB.N.110), (IT.TB.N.111) e (IT.TB.N.112). Int. 18 Sud rif. elab. IF1M_00_E_ZZ_AZ_IN2000_001_A Vedi voce n° 70 [kg 532.00]					532,00		
SOMMANO kg						532,00		
9 / 72 VS.IF1M.A01.S1.0 074	Valvole di ritegno orizzontali a sede metallica, con attacchi filettati femmina - corpo di bronzo - atte a sopportare la pressione nominale di 100 N/cm ² ; del diametro nominale di mm. 125. Int. 18 Sud rif. elab. IF1M_00_E_ZZ_AZ_IN2000_001_A pozzetto per deviazione provvisoria.					1,00		
SOMMANO m						1,00		
10 / 73 VS.IF1M.A01.S1.0 071	Fornitura e posa in opera di elettropompa centrifuga sommersa a campana, equipaggiata con base di appoggio per liquidi torbidi e acque impure. Sono compresi e compensati nel prezzo: - il quadro elettrico di controllo, comando e sicurezza in lamiera verniciata e bordata, in opera, con montati e connessi un commutatore a mano, un salvamotore termomagnetico, un interruttore automatico, opportunamente tarato; - le linee elettriche, in guaina, protette e sommergibile, in opera; - gli allacci idrici ed elettrici; - la condotta di mandata allacciata alla condotta di partenza per lo smaltimento o per il trasferimento; - la connessione del quadro elettrico di controllo alla linea elettrica di alimentazione; - le opere murarie occorrenti per l'ancoraggio superiore delle estremità della catena o del cavo di recupero e del cavo elettrico sommergibile, e quanto altro occorre per dare pronta all'uso la elettropompa, comprese le prove di funzionamento. Del tipo con sola base di appoggio, per sollevamento acque							
A R I P O R T A R E								

COMMITTENTE: RFI

3.3 COMPUTO METRICO INT. PE 31

Num.Ord. TARIFFA	DESIGNAZIONE DEI LAVORI	DIMENSIONI				Quantità	IMPORTI	
		par.ug.	lung.	larg.	H/peso		unitario	TOTALE
	R I P O R T O							
	LAVORI A MISURA							
	IN22 (SpCat 11)							
	IN31003 (Cat 34)							
	IN3 - Movimenti di terra (SbCat 4)							
1 / 86 BA.MT.A.3003.A	Scavo a sezione obbligata e/o ristretta in terreni di qualsiasi natura, inclusi i materiali litoidi, compresi e compensati tutti gli oneri per: - la demolizione e/o rimozione di eventuali trovanti di qualsiasi natura; - l'esecuzione a campioni di estesa comunque limitata, alternata ed a tratti; - il carico ed il trasporto, nell'ambito dei lavori appaltati delle materie idonee alla formazione di rilevati o rinterrati, anche se, in relazione all'effettivo svolgimento dei lavori si rendesse necessario depositare temporaneamente le materie stesse su aree da provvedersi a cura e spese dell'appaltatore e riprenderle successivamente. Scavo a sezione obbligata in terreni di qualsiasi natura e consistenza ad esclusione dei materiali litoidi fino alla profondità di 2 m. Int. PE 31 IF1M_00_E_ZZ_AZ_IN2200_001_A per deviazione *(lung.=35,00+45) (par.ug.=2*1,2*1,2/2)*(lung.=35+45)	1,44	80,000 80,000	1,200	1,200	115,20 115,20		
	SOMMANO mc					230,40		
2 / 95 BA.IN.A.1 01.A	Sabbia normale di cava, di fiume o di frantoio, scevra da materie micacee, lavata e vagliata. Sabbia di cava, di fiume o di frantoio con grani delle dimensioni comprese fra 0,05 mm e 2 mm. Int. PE 31 IF1M_00_E_ZZ_AZ_IN2200_001_A rinfianco condotte *(lung.=35+45) (par.ug.=2*0,6*0,6/2)*(lung.=35+45) <i>a detrarre condotta</i> <i>*(par.ug.=3,14*0,1^2)*(lung.=35+45)</i>	0,36 0,03	80,000 80,000 80,000	1,000	0,600	48,00 28,80 -2,40		
	Sommano positivi mc					76,80		
	Sommano negativi mc					-2,40		
	SOMMANO mc					74,40		
3 / 96 BA.MT.A.3 29.A	Riempitivi vari e sistemazione superficiale con regolarizzazione delle pendenze, con terre provenienti dagli scavi Int. PE 31 IF1M_00_E_ZZ_AZ_IN2200_001_A Vedi voce n° 86 [mc 230.40] Vedi voce n° 95 [mc 74.40] <i>a sommare condotta</i> <i>*(par.ug.=3,14*0,1^2)*(lung.=35+45)</i>	0,03	80,000			230,40 -74,40 2,40		
	Sommano positivi mc					232,80		
	Sommano negativi mc					-74,40		
	SOMMANO mc					158,40		
4 / 97 BA.MT.A.3004.A	Trattamento dei materiali provenienti da scavi, sia di opere all'aperto sia di opere in galleria, per il loro utilizzo nell'ambito delle opere in progetto. Int. PE 31 IF1M_00_E_ZZ_AZ_IN2200_001_A Vedi voce n° 96 [mc 158.40]					158,40		
	SOMMANO mc					158,40		
5 / 98	Compenso per il trasporto dei rifiuti in discarica o impianti							
	A R I P O R T A R E							

COMMITTENTE: RFI

Num.Ord. TARIFFA	DESIGNAZIONE DEI LAVORI	DIMENSIONI				Quantità	IMPORTI	
		par.ug.	lung.	larg.	H/peso		unitario	TOTALE
R I P O R T O								
BA.DE.C.0106.A	di recupero dai luoghi di produzione (cantiere o impianto ferroviario) Int. PE 31 IF1M_00_E_ZZ_AZ_IN2200_001_A Vedi voce n° 86 [mc 230.40] Vedi voce n° 96 [mc 158.40]	156,00 156,00				1,800 1,800	64'696,32 -44'478,72	
	Sommano positivi t/km						64'696,32	
	Sommano negativi t/km						-44'478,72	
	SOMMANO t/km						20'217,60	
6 / 99 BA.DE.C.0102.A	Compenso per il conferimento dei rifiuti in discariche per rifiuti inerti. Int. PE 31 IF1M_00_E_ZZ_AZ_IN2200_001_A Vedi voce n° 86 [mc 230.40] Vedi voce n° 96 [mc 158.40]					1,800 1,800	414,72 -285,12	
	Sommano positivi t						414,72	
	Sommano negativi t						-285,12	
	SOMMANO t						129,60	
IN6 - Condotte di adduzione (SbCat 7)								
7 / 87 VS.IF1M.A01.SI.0 079	Rimozione di tubazioni in acciaio e/o ghisa. Compreso i tagli con cannello, fornito dall'Appaltatore, eseguito per sezioni di circa 6 metri. Compreso l'allontanamento dell'elemento rimosso. DN da 50 a 200 compreso. Int. PE 31 IF1M_00_E_ZZ_AZ_IN2200_001_A condotta esistente DN100 controtubo condotta esistente DN200					10,00 10,00		
	SOMMANO cad						20,00	
8 / 88 VS.IF1M.A01.SI.0 078	F.p.o di tubazione in ghisa sferoidale di tipo elastico automatico con guarnizioni a profilo divergente, rivestimento interno con malta a base di cemento alluminoso applicato per centrifugazione, esterno con strato di zinco (200 g/m²) pitturato con vernice epossidica di colore rosso, fornita in barre da 6 m. Compresi ogni onere per la posa in opera, esclusi la formazione del letto e della posa e del rifianco in materiale idoneo. Per pressioni fino a 3 bar e PH da 4 a 12. Diametro 100 mm Int. PE 31 IF1M_00_E_ZZ_AZ_IN2200_001_A deviazione DN100		35,000 45,000			35,00 45,00		
	SOMMANO ml						80,00	
9 / 89 VS.IF1M.A01.SI.0 012	Fornitura di tubazioni in acciaio saldate per condotte di acqua, UNI-EN 10224/04, acciaio L235 (EX UNI 6363/84 - Acciaio Fe360), con rivestimento esterno in polietilene triplo strato rinforzato UNI 9099/89 e rivestimento interno con resine epossidiche per acqua potabile, spessore 250 micron circa, estremità bicchierate. DN200 Int. PE 31 IF1M_00_E_ZZ_AZ_IN2200_001_A controtubo DN200 per deviazione DN100		35,000 45,000			35,00 45,00		
	SOMMANO m						80,00	
A R I P O R T A R E								

COMMITTENTE: RFI

Num.Ord. TARIFFA	DESIGNAZIONE DEI LAVORI	DIMENSIONI				Quantità	IMPORTI	
		par.ug.	lung.	larg.	H/peso		unitario	TOTALE
R I P O R T O								
10 / 90 VS.IF1M.A01.S1.0 004	Formazione di condotte di qualsiasi lunghezza e per qualsiasi destinazione, con tubi di acciaio senza saldatura o saldati longitudinalmente grezzi o rivestiti -, con estremità lisce, smussate e a bicchiere per giunti saldati, oppure a flangia, delle voci di seguito specificate e con i relativi pezzi speciali in opera, compresi e compensati nel prezzo i tagli, la preparazione dei nuovi lembi, le saldature di giunzione e la formazione dei giunti a flange, il ripristino dei rivestimenti protettivi, la fornitura e posa in opera dei collari di ancoraggio alle murature o alle strutture di supporto, ogni altra lavorazione e materiale per dare le condotte pronte all'uso, comprese le prove idrauliche di pressione, esclusi gli scavi e i rinterri, le opere murarie per cunicoli, l'apertura e chiusura di tracce, nonché la fornitura dei tubi e dei pezzi speciali da pagarsi a parte con i relativi prezzi di tariffa: con tubi delle voci elencate dal n. (IT.TB.B.101) al n. (IT.TB.B.110) e dei relativi pezzi speciali delle voci dal n.(IT.TB.B.113) al n. (IT.TB.B.121), ad esclusione dei tubi e pezzi speciali flangiati. Formazione di condotte, con tubi di acciaio senza saldatura o saldati longitudinalmente grezzi o rivestiti - con estremità lisce, smussate o a bicchiere, a saldare, delle voci (IT.TB.B. da 101 a 110); del diametro nominale di 200 mm. Int. PE 31 IF1M_00_E_ZZ_AZ_IN2200_001_A Vedi voce n° 89 [m 80.00]						80,00	
	SOMMANO m					80,00		
11 / 91 VS.IF1M.A01.S1.0 073	Costruzione di pozzetti di ispezione per condotte fognarie costituiti da pareti in conglomerato cementizio R.200 dello spessore minimo di cm 15 poggianti su una platea in conglomerato cementizio R.200 dello spessore minimo di cm 20 compresi: learmature necessarie per le pareti, le casseforme, lo scavo, la formazione dei fori nelle pareti per il passaggio delle tubazioni, lasigillatura a tenuta dei relativi attacchi e la soletta di copertura in conglomerato cementizio armato, carrabile e non, con vano dialloggiamento per il chiusino, escluso il chiusino e relativo telaio che verranno compensati con la relativa voce di tariffa. Costruzione di pozzetti di ispezione per condotte fognarie; della capacità interna superiore ai 4 mc. Per ogni mc. Int. PE 31 IF1M_00_E_ZZ_AZ_IN2200_001_A pozzetti 150x150x250 cm	3,00	1,500	1,500	2,500	16,88		
	SOMMANO mc					16,88		
12 / 92 IT.ID.C.2 09.A	Posa in opera di pozzetti prefabbricati in cemento armato vibrato A.R. delle voci n. (IT.TB.N.101), (IT.TB.N.102) e (IT.TB.N.103). Int. PE 31 IF1M_00_E_ZZ_AZ_IN2200_001_A Vedi voce n° 91 [mc 16.88]					16,88		
	SOMMANO mc					16,88		
13 / 93 IT.TB.N.1 10.A	Chiusini e caditoie in ghisa di seconda fusione con relativi telai, di tipo carrabile e no, per pozzetti, compresa la catramatura a caldo, al chilogrammo. Int. PE 31 IF1M_00_E_ZZ_AZ_IN2200_001_A chiusino 100x100 cm per pozzetto 147 kg/cad	3,00			147,000	441,00		
	SOMMANO kg					441,00		
14 / 94	Posa in opera di chiusini, caditoie e pozzetti in ghisa delle							
A R I P O R T A R E								

COMMITTENTE: RFI

3.4 COMPUTO METRICO INT. 18 SUD *

Num.Ord. TARIFFA	DESIGNAZIONE DEI LAVORI	DIMENSIONI				Quantità	IMPORTI		
		par.ug.	lung.	larg.	H/peso		unitario	TOTALE	
	R I P O R T O								
	LAVORI A MISURA								
	IN18 (SpCat 8)								
	IN30027 (Cat 27)								
	IN3 - Movimenti di terra (SbCat 4)								
1 / 50 BA.DE.A.5 03.B	Demolizione di conglomerato cementizio armato in elevazione, di qualsiasi tipo, spessore e genere. Demolizione in breccia o a sezione obbligata, di conglomerato cementizio armato in elevazione rif. elab. IF1M_00_E_ZZ_AZ_IN1800_001_A pareti laterali cunicolo sp. 40 cm *(lung.-15,44+13,86+14,38+13,05)		56,730	0,400	2,700	61,27			
		2,00	1,680	0,400	2,700	3,63			
			2,300	0,400	2,700	2,48			
	soletta inferiore cunicolo H=40 cm	11,18			0,400	4,47			
	soletta superiore cunicolo H=30 cm	11,18			0,300	3,35			
	SOMMANO mc					75,20			
2 / 61 BA.DE.C.0106.A	Compenso per il trasporto dei rifiuti in discarica o impianti di recupero dai luoghi di produzione (cantiere o impianto ferroviario) rif. elab. IF1M_00_E_ZZ_AZ_IN1800_001_A Vedi voce n° 50 [mc 75.20]	156,00			2,500	29'328,00			
	SOMMANO t/km					29'328,00			
3 / 62 BA.DE.C.0104.A	Compenso per il conferimento dei rifiuti in impianti di recupero, fatta eccezione di quanto compensato con le voci BA.DE.C.0104.B e AM.M.L.O.2102.D. Nei prezzi di tariffa sono compresi e compensati tutti gli oneri relativi alla raccolta, deposito, carico, scarico dei rifiuti e i corrispettivi ed oneri dovuti all'impianto. Sono altresì compresi e compensati tutti gli oneri previsti nelle avvertenze generali del gruppo BA.DE.C. Escluso il trasporto rif. elab. IF1M_00_E_ZZ_AZ_IN1800_001_A Vedi voce n° 50 [mc 75.20]				2,500	188,00			
	SOMMANO t					188,00			
	IN4 - Fondazioni (SbCat 5)								
4 / 51 BA.CZ.A.3 01.A	Calcestruzzo in fondazione prodotto in stabilimento esterno al cantiere. Conglomerato cementizio non strutturale, della classe di resistenza C12/15 N/mm2. rif. elab. IF1M_00_E_ZZ_AZ_IN1800_001_A nuova camera di accesso magrone		4,000	3,100	0,200	2,48			
	SOMMANO mc					2,48			
5 / 52 BA.CZ.A.3 01.D	Calcestruzzo in fondazione prodotto in stabilimento esterno al cantiere. Conglomerato cementizio per strutture di fondazione, della classe di resistenza C25/30N/mm2. rif. elab. IF1M_00_E_ZZ_AZ_IN1800_001_A nuova camera di accesso platea h=40 cm soletta superiore H=30 cm		3,600	2,700	0,400	3,89			
			3,600	2,700	0,300	2,92			
	<i>a detrarre botola d'accesso *(par.ug.=3,14*(0,3^2))</i>	0,28			0,300	-0,08			
	pareti sp. 40 cm	2,00	3,000	0,400	2,700	6,48			
		2,00	2,700	0,400	2,700	5,83			
	Sommano positivi mc					19,12			
	Sommano negativi mc					-0,08			
	A R I P O R T A R E							19,04	

COMMITTENTE: RFI

Num.Ord. TARIFFA	DESIGNAZIONE DEI LAVORI	DIMENSIONI				Quantità	IMPORTI	
		par.ug.	lung.	larg.	H/peso		unitario	TOTALE
	R I P O R T O					19,04		
	SOMMANO mc					19,04		
6 / 53 BA.CZ.A.3 03.B	Presenza di armature metalliche nelle quali l'armatura abbia un'incidenza superiore ai 50 Kg/m3. rif. elab. IF1M_00_E_ZZ_AZ_IN1800_001_A nuova camera di accesso Vedi voce n° 52 [mc 19.04]					19,04		
	SOMMANO mc					19,04		
7 / 54 BA.CZ.A.3 09.B	Acciaio, in barre ad aderenza migliorata, per strutture in conglomerato cementizio armato, del tipo B 450 C, di cui alla sottovoce BA.ME.A.102.C. rif. elab. IF1M_00_E_ZZ_AZ_IN1800_001_A nuova camera di accesso Vedi voce n° 52 [mc 19.04]				120,000	2'284,80		
	SOMMANO kg					2'284,80		
8 / 55 BA.CZ.A.3 04.A	Casseforme per strutture in conglomerato cementizio, in fondazione, piane, curve o comunque sagomate, lignee, metalliche o di qualsiasi altro materiale, comprese le armature di sostegno necessarie e le relative fondazioni, comunque realizzate e compresi pure il montaggio, lo smontaggio, lo sfrido o l'eventuale perdita del materiale, i dispositivi per il disarmo e quant'altro occorra. Casseforme per strutture in conglomerato cementizio in fondazione cordoli, cunette, muretti e similari rif. elab. IF1M_00_E_ZZ_AZ_IN1800_001_A nuova camera di accesso platea h=40 cm *(lung.-3,60*2+2,7*2) soletta superiore H=30 cm *(lung.-3,60*2+2,7*2) botola d'accesso *(lung.-3,14*0,6) pareti sp. 40 cm					5,04 3,78 0,57 19,44 16,20 14,58 11,34		
	SOMMANO mc					70,95		
9 / 56 BA.CZ.A.3 01.A	Calcestruzzo in fondazione prodotto in stabilimento esterno al cantiere. Conglomerato cementizio non strutturale, della classe di resistenza C12/15 N/mm2. rif. elab. IF1M_00_E_ZZ_AZ_IN1800_001_A tombamento cunicolo esistente L=141,40 m		141,400	3,000	2,000	848,40		
	SOMMANO mc					848,40		
10 / 57 BA.OP.A.3 20.A	Fornitura e posa in opera di profilati di acciaio per parapetti, mensole e simili rif. elab. IF1M_00_E_ZZ_AZ_IN1800_001_A scala di discesa camera d'accesso	1,00			270,000	270,00		
	SOMMANO kg					270,00		
11 / 58 IT.TB.N.1 10.A	Chiusini e caditoie in ghisa di seconda fusione con relativi telai, di tipo carrabile e no, per pozzetti, compresa la catramatura a caldo, al chilogrammo. rif. elab. IF1M_00_E_ZZ_AZ_IN1800_001_A nuova camera di accesso chiusino per botola d'accesso 50 kg/cad	1,00			50,000	50,00		
	SOMMANO kg					50,00		
12 / 59	Posa in opera di chiusini, caditoie e pozzetti in ghisa delle							
	A R I P O R T A R E							

COMMITTENTE: RFI

Num.Ord. TARIFFA	DESIGNAZIONE DEI LAVORI	DIMENSIONI				Quantità	IMPORTI	
		par.ug.	lung.	larg.	H/peso		unitario	TOTALE
	R I P O R T O							
IT.ID.C.2 16.A	voci n. (IT.TB.N.110), (IT.TB.N.111) e (IT.TB.N.112), comprese le opere murarie ed ogni altro onere per la posa in opera, esclusa la fornitura dei chiusini delle caditoie e dei pozzetti. Posa in opera di chiusini, caditoie e pozzetti in ghisa delle voci n. (IT.TB.N.110), (IT.TB.N.111) e (IT.TB.N.112); rif. elab. IF1M_00_E_ZZ_AZ_IN1800_001_A nuova camera di accesso Vedi voce n° 58 [kg 50.00]					50,00		
	SOMMANO kg					50,00		
13 / 60 BA.OP.A.3 15.A	Impermeabilizzazione di impalcati e volti a mezzo di manto impermeabile dello spessore non inferiore a 4 mm rif. elab. IF1M_00_E_ZZ_AZ_IN1800_001_A nuova camera di accesso guaina doppio strato soletta superiore (lung.-3,14*0,6) pareti *(par.ug.-2*2)*(H/peso-2,7+0,2) (par.ug.-2*2)*(H/peso-2,7+0,2)	2,00 2,00 4,00 4,00	3,600 1,884 3,600 2,700	2,700		19,44 1,13 2,900 2,900		
	SOMMANO mq					93,65		
	ONERI AGGIUNTIVI (Cat 97) Spese tecniche, prove, imprevisti e rimborsi (SbCat 15)							
14 / 63 ONERI AGG.VI 1	Spese tecniche pari al 7,5% dell'importo lavori					0,00		
15 / 64 ONERI AGG.VI 2	Spese per prove sui materiali pari al 2% dell'importo lavori					0,00		
16 / 65 ONERI AGG.VI 3	Imprevisti e rimborsi a fattura pari al 5,0% dell'importo lavori					0,00		
	Parziale LAVORI A MISURA euro							
	T O T A L E euro							
	Data, _____							
	Il Tecnico							
							
	A R I P O R T A R E							

COMMITTENTE: RFI

4 *CORRISPONDENZA CON IL GESTORE*

Nel presente paragrafo si riportano tutte le comunicazioni intercorse tra NACAV SpA ed il Gestore, per ogni interferenza individuata.

ÔUÛÛÙÚÛÜÖÖÛZÔÛÛÁÔÛT WÔÖÁ
ØÛØÛŠË



Città di Afragola

Provincia di Napoli

Proposta di deliberazione n. 182 del 01/12/2015

DELIBERAZIONE DELLA GIUNTA COMUNALE

N° 122 del 02-12-2015

OGGETTO: Osservazioni in merito all'approvazione del Progetto Definitivo della Variante Napoli - Canello ai sensi dell'art. 166, c.3 del D.Lgs. 163/06 e ss.mm.ii..

L'anno due mila duecento il giorno due il mese dicembre alle ore 12,30, nella sala delle adunanze del Comune si è riunita la **GIUNTA COMUNALE**, convocata nella forma di legge.

Presiede l'adunanza l'**Onorevole Tuccillo Domenico**, nella qualità di Sindaco e sono presenti e/o assenti i sigg. assessori:

		A	P	Firma
On. TUCCILLO DOMENICO	SINDACO		X	
Avv. GIGLIO GIOVANNI	VICE SINDACO	X		
Dott. AFFINITO GIUSEPPE	ASSESSORE		X	
CASABURO MARIA	ASSESSORE		X	
Arch. COMO BRUNELLA	ASSESSORE		X	
Dott. IAVARONE SALVATORE	ASSESSORE		X	
MANZO ANTIMO	ASSESSORE		X	
Avv. PORRONI NUNZIA	ASSESSORE		X	

ne risultano presenti n. 7 e assenti n. 1

Partecipa altresì alla seduta il Segretario Generale **DOTT. FULVIO GENGLI**.

Il Presidente, constatato il numero legale degli intervenuti, dichiara aperta la seduta ed invita i presenti alla trattazione dell'argomento indicato in oggetto.

Relazione istruttoria

Premesso che:

- Con l'Accordo Quadro tra Ministero dei Trasporti, Regione Campania, F.S. e T.A.V. del 09/05/1996, con l'Accordo di Programma tra Ministero dei Trasporti, Regione Campania, Provincia di Napoli, Comune di Napoli, F.S. e T.A.V. del 01/10/1997 e con la Delibera della Giunta della Regione Campania del 06/08/1999 n. 5020 fu definita la previsione della realizzazione della linea ferroviaria Alta Velocità e della Stazione di Napoli-Afragola (Stazione di Porta-Campania).
- Con la legge 21 dicembre 2001 n.443 (c.d. "legge obiettivo") fu definito il Programma delle Infrastrutture Strategiche che contempla l'Itinerario Napoli - Bari 1a Tratta: Variante alla Linea Napoli - Canello;
- A seguito di un articolato iter normativo e procedurale il CIPE, con propria Delibera n.2 del 18/02/2013 ha approvato il progetto preliminare dell'intervento relativo alla 1a tratta Variante della Linea Napoli - Canello ai sensi e per gli effetti dell'art. 165 del Dlgs. 163/2006 e ss.mm.ii. e dell'art. 10 del D.P.R. 327/2001 e ss.mm.ii.;
- il Commissario per le Opere relative alla tratta ferroviaria Napoli - Bari, nominato con D.L. 133/2014, ha approvato, con Ordinanza n.16 /2015, il progetto definitivo della 1a tratta Variante della Linea Napoli - Canello ai fini dell'indizione della Conferenza dei Servizi ;
- con la stessa Ordinanza n.16/2015, ai sensi dell'art.1 comma 4 del D.L. 133/2014, come convertito con modificazioni nella Legge 164/2014, il Commissario ha indetto Conferenza dei Servizi ai fini della valutazione e approvazione del relativo progetto definitivo, previa acquisizione di tutti gli atti di assenso ulteriori rispetto a quelli già acquisiti con l'approvazione del progetto preliminare;

Considerato che:

- il Comune di Afragola ha sottoscritto in data 08/04/1999 con Regione Campania, Provincia di Napoli e TAV l'Accordo procedimentale con cui venivano approvati i progetti della tratta A.V. Roma - Napoli dal km 209+760 al Km 216+616, della Stazione Campania Afragola, della Variante Canello - Napoli e del Prolungamento della Circumvesuviana;
 - con D.P.P.N. n. 426 del 2010 è stata approvata la Variante al PRG del Comune di Afragola relativa alle aree interessate dall'attraversamento della linea ferroviaria ad Alta Velocità Roma - Napoli e dall'insediamento della Stazione Campania - Afragola, in adozione del Piano Urbanistico Territoriale "Piano dei cinque comuni di Acerra, Afragola, Caivano, Casalnuovo, Casoria" approvato con Delibera di Consiglio della Provincia di Napoli n.72/2003. Nella Variante sono inserite anche le opere a valenza urbanistica previste dalla Variante ferroviaria Canello - Napoli (linee ferroviarie, stazioni , strade);
- il 22 giugno 2012 è stato sottoscritto un nuovo Accordo procedimentale tra Rete Ferrovie Italiane e Comune di Afragola, approvato in schema con Deliberazione del Consiglio Comunale n.58 del 01/06/2012, relativo ad interventi da eseguire per mitigare gli impatti sul territorio comunale dei lavori di Alta Velocità sia relativi alla linea Roma - Napoli che alla Variante Canello - Napoli;

Visto che:

- gli elaborati progettuali costituenti il progetto definitivo della 1a tratta Variante della Linea Napoli - Canello sono stati inviati a questa Amministrazione in data 5 Ottobre 2015 al fine di consentirne la valutazione;
- come specificato nella "Relazione di rispondenza al Progetto preliminare e alle prescrizioni della Delibera CIPE n. 2/2013 del 18/2/2013" inviata congiuntamente agli elaborati, il progetto definitivo risponde al progetto preliminare e alle prescrizioni dettate dal CIPE in sede di approvazione del progetto preliminare. A livello generale, si afferma nella relazione, il progetto

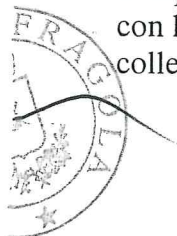
definitivo costituisce una doverosa e naturale evoluzione del progetto preliminare, nel rispetto degli aspetti previsti dal D.lgs. 163/2006 art. 166 e ss.mm.ii..

- la prima seduta di Conferenza dei Servizi si è tenuta a Roma in data 03 novembre 2015 presso la sede di Rete Ferrovie Italiane di Piazza della Croce Rossa n. 1;

- per questa Amministrazione alla seduta hanno partecipato il Sindaco On. Domenico Tuccillo, l'Assessore all'Urbanistica arch. Brunella Como, il Dirigente del Settore Assetto del Territorio ed Opere Pubbliche ing. Nunzio Boccia. Il Sindaco nel suo intervento ha confermato la condivisione dell'Amministrazione rispetto all'impianto generale del progetto pur sottolineando l'importanza di alcune questioni, evinte in coerenza con l'approfondimento progettuale effettuato da RFI;

- Ai sensi dell'art. 166, c.3 del D.Lgs. 163/06 e ss.mm.ii. nel termine perentorio di sessanta giorni dal ricevimento del progetto le pubbliche amministrazioni competenti e gestori di opere interferenti possono presentare motivate proposte di adeguamento o richieste di prescrizioni per il progetto definitivo o di varianti migliorative che non modificano la localizzazione e le caratteristiche essenziali delle opere, nel rispetto dei limiti di spesa e delle caratteristiche prestazionali e delle specifiche funzionali individuati in sede di progetto preliminare.

- Dopo la partecipazione alla prima seduta della conferenza dei servizi, a valle di alcuni incontri interlocutori tenuti con i referenti tecnici di Rete Ferrovie Italiane, nonché a seguito di una condivisione con la IV Commissione consiliare - Lavori Pubblici, Urbanistica, Arredo Urbano, Igiene e Sanità, Problema Casa - che ha appunto espresso parere favorevole alle opere in oggetto e delineato un indirizzo al fine di migliorarne l'impatto sul territorio (come da documento allegato) sono state elaborate le osservazioni allegate alla presente deliberazione. Tali osservazioni sono finalizzate a mitigare l'impatto urbanistico delle opere già previste nel progetto preliminare e dunque già acquisite nello strumento urbanistico comunale nonché ad ottimizzarne la correlazione con la trama viaria urbana già esistente o in attuazione anche attraverso la realizzazione di alcuni collegamenti viari.



Il Dirigente del Settore Assetto del Territorio e OO.PP.
Ing. Nunzio Boccia

Tutto quanto sopra premesso e considerato il Sindaco - Assessore alle Opere Pubbliche e l'Assessore all'Urbanistica, sulla scorta della Relazione istruttoria che precede

Propongono alla Giunta comunale di assumere la seguente deliberazione:

1. Approvare i documenti allegati relativi alle Osservazioni (relazione e schema grafico) in merito all'approvazione del progetto definitivo della Variante Napoli Canello ai sensi dell'art. 166, c.3 del D.Lgs. 163/06 e ss.mm.ii.. Tali osservazioni sono finalizzate a mitigare l'impatto urbanistico delle opere già previste nel progetto preliminare e dunque già acquisite nello strumento urbanistico comunale nonché ad ottimizzarne la correlazione con la trama viaria urbana già esistente o in attuazione anche attraverso la realizzazione di alcuni collegamenti viari.
2. Dare mandato al Dirigente di inviare le Osservazioni ai referenti di Rete Ferrovie Italiane s.p.a. Direzione Investimenti - Progetto Nodo di Napoli e Itinerario Bari - Napoli entro i 60 gg dall'indizione della Conferenza dei Servizi.

L'Assessore all'Urbanistica
Arch. Brunella Como

Il Sindaco - Assessore alle Opere Pubbliche
On. Domenico Tuccillo

LA GIUNTA COMUNALE

Premesso:

Che in merito all'oggetto, sono pervenute la relazione istruttoria e la proposta di deliberazione a firma del Responsabile del Settore ASSETTO DEL TERRITORIO E OPERE PUBBLICHE, e dell'Assessore di riferimento, Arch. BRUNELLA COMO;

Che la stessa risulta annotata al numero 182 del Registro delle proposte della Giunta Comunale;

Visti i pareri favorevoli, espressi dal Responsabile del Settore ASSETTO DEL TERRITORIO E OPERE PUBBLICHE, NUNZIO Ing. BOCCIA sulla proposta di deliberazione in ordine alla regolarità tecnica, e in ordine alla regolarità contabile come previsto dall'art.49 del vigente T.U.EE.LL.

Con voti unanimi, resi ed espressi nelle forme di legge

DELIBERA

1. Approvare i documenti allegati relativi alle Osservazioni (relazione e schema grafico) in merito all'approvazione del progetto definitivo della Variante Napoli Cannello ai sensi dell'art. 166, c.3 del D.Lgs. 163/06 e ss.mm.ii.. Tali osservazioni sono finalizzate a mitigare l'impatto urbanistico delle opere già previste nel progetto preliminare e dunque già acquisite nello strumento urbanistico comunale nonché ad ottimizzarne la correlazione con la trama viaria urbana già esistente o in attuazione anche attraverso la realizzazione di alcuni collegamenti viari.
2. Dare mandato al Dirigente di inviare le Osservazioni ai referenti di Rete Ferrovie Italiane s.p.a. Direzione Investimenti - Progetto Nodo di Napoli e Itinerario Bari - Napoli entro i 60 gg dall'indizione della Conferenza dei Servizi.
3. Rendere la presente, stante l'urgenza, con separata ed unanime votazione, immediatamente eseguibile



OGGETTO: Pareri resi ai sensi dell'articolo 49 T.U.E.L. 267/2000.

**PARERE SULLA REGOLARITA' TECNICA (Art.49 T.U.E.L. 267/2000)
SETTORE ASSETTO DEL TERRITORIO E OPERE PUBBLICHE**

Vista la proposta di deliberazione in oggetto indicata ed esaminati gli atti ad essa inerenti, ai sensi dell'art. 49, comma 1, del TUEL, in ordine alla regolarità tecnica ed alla conformità alle norme e alle regole tecniche che sovrintendono la specifica materia:

si esprime parere FAVOREVOLE

Data,

Il Responsabile del Settore/Servizio

Ing. BOCCIA NUNZIO

si esprime parere SFAVOREVOLE per il seguente motivo:

Data,

Il Responsabile del Settore/Servizio

Ing. BOCCIA NUNZIO

Atto estraneo al parere contabile in quanto non comportante impegno di spesa o diminuzione di entrata.

Data,

Il Responsabile del Settore/Servizio

Ing. BOCCIA NUNZIO

**PARERE SULLA REGOLARITA' CONTABILE (Art.49 T.U.E.L. 267/2000)
SETTORE FINANZIARIO**

Vista la proposta di deliberazione in oggetto indicata ed esaminati gli atti ad essa inerenti, ai sensi dell'art. 49, comma 1, del TUEL, e del vigente Regolamento di contabilità in ordine alla regolarità contabile ed alla conformità alle norme finanziario-contabili e alle previsioni di bilancio:

si esprime parere FAVOREVOLE

Data,

Il Responsabile del Settore/Servizio

Dott. CHIAUZZI MARCO

si esprime parere SFAVOREVOLE per il seguente motivo:

IL PRESIDENTE
On. Domenico Tuccillo

IL SEGRETARIO GENERALE
Dott. Fulvio Genghi

SI ATTESTA

Che copia della presente deliberazione è stata pubblicata all'Albo Pretorio di questo Comune il giorno 02/12/15 e vi resterà per 15 giorni consecutivi (art.124, comma 1 D.Lgs. 18/08/2000, n.267).

IL Messo Comunale
(responsabile della materiale pubblicazione)

Il Dirigente
(Il Responsabile della Segreteria Generale)

La presente deliberazione è stata inserita nell'elenco trasmesso ai Capi-Gruppo Consiliari, giusta nota prot. 45192 del 02-12-15 a norma dell'art. 125 del D.Lgs. 18.08.2000, n.267.

Afragola 02/12/15

Per il Dirigente
Il Responsabile della Segreteria Generale

CERTIFICATO DI ESECUTIVITÀ

La presente deliberazione è divenuta esecutiva il 02-12-15 ai sensi :

- dell'art. 134, comma 3, del T.U.E.L. 18 agosto 2000, n..267;
- dell'art. 134, comma 4, del T.U.E.L. 18 agosto 2000, n..267

Afragola, 02-12-15

Il Responsabile della Segreteria Generale

RICEVUTA DA PARTE DEL RESPONSABILE DEL SERVIZIO

Copia della presente deliberazione viene ricevuta dal/i sottoscritto/i

- AFRAGOLA _____ Ufficio/Dirigente _____ firma _____
- AFRAGOLA _____ Ufficio/Dirigente _____ firma _____
- AFRAGOLA _____ Ufficio/Dirigente _____ firma _____
- AFRAGOLA _____ Ufficio/Dirigente _____ firma _____
- AFRAGOLA _____ Ufficio/Dirigente _____ firma _____
- AFRAGOLA _____ Ufficio/Dirigente _____ firma _____
- AFRAGOLA _____ Ufficio/Dirigente _____ firma _____

CITTA' di AFRAGOLA

Provincia di Napoli



Oggetto: Osservazioni in merito all'approvazione del progetto definitivo della Variante Napoli Cannello ai sensi dell'art. 166, c.3 del D.Lgs. 163/06.

Premesso che:

- il CIPE, con propria Delibera n.2 del 18/2/2013 ha approvato il progetto preliminare dell'intervento relativo alla 1a tratta Variante della Linea Napoli – Cannello ai sensi e per gli effetti dell'art. 165 del Dlgs. 163/2006 e s.m.i. e dell'art. 10 del D.P.R. 327/2001;
- il Commissario per le Opere relative alla tratta ferroviaria Napoli – Bari, nominato con D.L. 133/2014, ha approvato, con Ordinanza n.16 /2015, il progetto definitivo della 1a tratta Variante della Linea Napoli – Cannello ai fini dell'indizione della Conferenza dei Servizi;
- con la stessa Ordinanza n.16/2015, ai sensi dell'art.1 comma4 del D.L. 133/2014, come convertito con modificazioni nella Legge 164/2014, il Commissario ha indetto Conferenza dei Servizi ai fini della valutazione e approvazione del relativo progetto definitivo, previa acquisizione di tutti gli atti di assenso ulteriori rispetto a quelli già acquisiti con l'approvazione del progetto preliminare;
- gli elaborati progettuali costituenti il progetto definitivo dell'opera in questione sono stati inviati a questa Amministrazione in data 5 Ottobre 2015 al fine di consentirne la valutazione;
- la prima seduta di Conferenza dei Servizi si è tenuta a Roma in data 3 novembre 2015 presso la sede di Rete Ferrovie Italiane di piazza della Croce Rossa n. 1;
- per questa Amministrazione alla seduta hanno partecipato il Sindaco On. Domenico Tuccillo, l'Assessore all'Urbanistica arch. Brunella Como, il Dirigente del Settore Assetto del Territorio ed Opere Pubbliche ing. Nunzio Boccia. Il Sindaco nel suo intervento ha espresso condivisione dell'impianto generale del progetto pur sottolineando l'importanza di alcune questioni, alle quali di seguito si fa diretto riferimento;

Tutto ciò premesso il Comune di Afragola, ai sensi dell'art.166 comma 3 del D.lgs. 16/2006, esprime parere favorevole alle opere formulando le seguenti osservazioni, delle quali si richiede il recepimento:

1. Le opere infrastrutturali previste dalla 1a tratta Variante della Linea Napoli – Cannello interessano sensibilmente il territorio della città di Afragola in due ambiti differenti: quello a nord della costruenda stazione Porta in corrispondenza dei centri commerciali e quello a sud nell'area di insediamento della nuova stazione cosiddetta di Casalnuovo. La costruzione della tratta ferroviaria genera un ulteriore impatto nell'area comunale posta a sud dell'autostrada A16 a confine con i comuni di Casalnuovo e Casoria.

Il nuovo tracciato ferroviario della linea Napoli Cannello pone l'esigenza di un più efficace riassetto del centro abitato di Afragola con le due stazioni. Viene quindi accolto con particolare favore l'intervento di nuova viabilità individuato nel progetto come NV01C – realizzazione di un cavalcavia di attraversamento dell'autostrada A1 in prossimità del cimitero comunale e di una strada di collegamento con la nuova stazione cosiddetta di Casalnuovo, sebbene si senta l'esigenza di alcune osservazioni puntuali più avanti esposte. Si mette invece in luce la necessità di prevedere un

più efficace collegamento tra la città storica e la stazione Porta riproponendo la costruzione del sovrappasso autostradale in corrispondenza di via Arena.

A riguardo della necessità di prevedere tale collegamento si rammenta che la sua realizzazione era già contemplata nel primo Accordo procedimentale sottoscritto nel 1999 tra TAV e Comune di Afragola per la realizzazione delle opere a compensazione della costruzione della tratta ferroviaria di alta velocità. Con la revisione dell'accordo sottoscritta nel 2012 il progetto del sovrappasso confluì, unitamente a vari interventi di sistemazione stradale previsti al contorno, in un Grande Progetto proposto all'attenzione della Regione Campania. Nel nuovo accordo si stabilì quindi che RFI avrebbe riconosciuto, per tali opere, in qualità di cofinanziamento del Grande Progetto, l'importo di 10 milioni di euro. Purtroppo il Grande Progetto fu successivamente accantonato e dunque l'opera, per quanto ritenuta indispensabile, non risulta ad oggi finanziata; in tutti i casi, come previsto nel su citato Accordo, RFI ne ha comunque sviluppato la progettazione preliminare individuando, appunto, il suo costo di massima. In questa sede l'Amministrazione ribadisce quindi con fermezza la necessità di riprogrammare la realizzazione del sovrappasso autostradale in corrispondenza di via Arena.

2. Nel merito dell'intervento NV01 C su citato, in riferimento allo schema grafico allegato al presente documento, si osserva inoltre quanto segue:

- l'amministrazione di Afragola sta portando avanti un progetto di nuova viabilità per il collegamento di via Pablo Neruda con via Mulino Vecchio – intervento 5 nel grafico allegato -: si richiede pertanto che il nuovo asse NV01 C preveda un'intersezione a rotatoria a valle della rampa di accesso al cavalcavia autostradale per l'innesto con la nuova viabilità comunale in fase di progettazione. Si richiede inoltre che dopo la rotatoria il tratto stradale di collegamento con la nuova stazione sia concepito come una tratta urbana - boulevard d'ingresso all'anello viario che circonda la stazione. Infine si richiede la riqualificazione e l'adeguamento di via Mulino Vecchio e del sovrappasso sull'A16 in continuità con l'intervento già previsto NV01A bis (intervento 6 nel grafico allegato). Visto il carattere urbano di tali opere questa Amministrazione manifesta anche la disponibilità ed effettuare direttamente tali interventi migliorativi con fondi messi a disposizione da RFI.

3. Nel merito degli interventi previsti ad est della stazione cosiddetta di Casalnuovo (NV01 D e NV01 A bis) si osserva invece quanto segue:

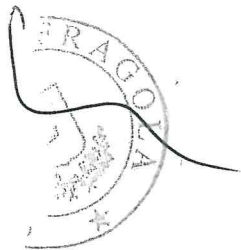
- l'Amministrazione di Afragola sta portando avanti un progetto di riqualificazione delle strade di quartiere di questo ambito di intervento ed in particolare di via Sarricchione che definisce il limite ovest dell'aggregato residenziale. L'intenzione è di riqualificare le infrastrutture fognarie e di conferire maggiore qualità urbana ai percorsi pubblici. E' quindi esigenza dell'Amministrazione che il nuovo asse NV01D venga tracciato sul sedime del percorso esistente limitando gli abbattimenti previsti in progetto. Si suggerisce inoltre un diverso assetto della rotatoria di intersezione con l'asse di via San Marco, al fine di preservare il tracciato storico, nonché la riqualificazione delle strade trasversali esistenti, così da ottenere un compiuto disegno urbano (cfr. intervento 1 nel grafico allegato). Infine, per un'ottimizzazione dei percorsi di accesso alla nuova stazione, si richiede che in occasione della realizzazione della viabilità NV01 A bis venga realizzato anche il collegamento con via Sarricchione (cfr. intervento 3 nel grafico allegato). Questa Amministrazione manifesta anche in questo caso la disponibilità ed effettuare direttamente tali interventi migliorativi, di carattere prettamente urbano, con fondi messi a disposizione da RFI.

4. Ancora in riferimento all'Accordo procedimentale sottoscritto nel 2012 tra RFI e Comune di Afragola si rammenta che all'art. 3 è prevista la realizzazione della 2a fase del Parco di Galleria S. Chiara che insiste nell'ambito che circonda la stazione cosiddetta di Casalnuovo. Preme quindi sottolineare che la viabilità che sarà realizzata attorno alla stazione costituirà anche l'intelaiatura di supporto al progetto che il Comune è chiamato a redigere. Si auspica quindi la migliore sinergia tra RFI e Comune al fine di assicurare il compimento del complessivo disegno urbano di questo ambito di intervento. A tal fine, inoltre, si ritiene che sarebbe utile che le aree contigue alla Stazione lato quartiere San Marco, a conclusione degli interventi relativi alla Variante Napoli – Cancelli, vengano messe a disposizione dell'Amministrazione da parte di RFI, così da sostenere la migliore integrazione delle opere a farsi.

5. Nel merito della realizzazione della cosiddetta Stazione di Casalnuovo, vista la sua ubicazione nel territorio del comune di Afragola ed in particolare nel quartiere San Marco per il quale essa rappresenta un significativo volano di sviluppo, si propone la denominazione di "Stazione Casalnuovo-Afragola o "Stazione Casalnuovo - San Marco".

6. Nel merito della realizzazione della Galleria Casalnuovo a sud dell'A16 si osserva quanto segue:
- Si ritiene importante assicurare un collegamento diretto tra la nuova stazione di Casalnuovo e la via Nazionale delle Puglie, viabilità di interesse intercomunale già in corso di programmazione nell'ambito del nuovo PUC. Pertanto, in occasione della realizzazione della cosiddetta Galleria Casalnuovo a sud dell'A16, si propone la realizzazione di un asse viario sull'estradosso della galleria o in alternativa la riqualificazione del tratto di via Sarricchione già esistente a sud dell'A16.
7. Riguardo infine all'ambito dei centri commerciali si osserva quanto segue:
- Considerando che l'infrastruttura ferroviaria della Variante Napoli Canello costituisce un'ulteriore barriera per tale ambito si propone la realizzazione di un asse stradale parallelo al viadotto che consenta di reimmettersi nel sistema stradale urbano di accesso alla stazione. Tale necessità fu già rappresentata con la nota inviata ad RFI il 18/4/14 in riferimento agli interventi funzionali al nodo AV di Napoli della tratta AV/AC Roma – Napoli "Viabilità di Completamento" di cui all'art. 6 dell'Accordo RFI – Comune di Afragola del 2012.
8. Infine, a riguardo dei tempi di realizzazione degli interventi, vista l'interrelazione con la programmazione comunale di opere pubbliche, nel rammentare che tra le prescrizioni introdotte dal CIPE in sede di approvazione del progetto preliminare (Delibera n.2 del 18 febbraio 2013) vi è quella di anticipare nel programma lavori, per quanto possibile, la realizzazione delle opere di mitigazione e compensazione ambientale, si richiede che vengano anticipate anche le opere di viabilità considerate nelle presenti osservazioni.

Afragola 2 dicembre 2015



**IL DIRIGENTE del Settore
Assetto del Territorio OO.PP.**
Ing. Nunzio Boccia



IV^a Commissione consiliare

Lavori Pubblici - Urbanistica
- Arredo Urbano - Igiene e Sanità
- Problema Casa.

 CITTA' DI AFRAGOLA (NA)
Prof. 0045005 in Interno
del 01-12-2015 13:21:27
MIL. PRESIDENTE IV COMMISSIONE

**Al Presidente del Consiglio Comunale
Avv. Nicola Perrino**

**Al Sindaco
on. Domenico Tuccillo
Loro Sedi**

Premesso che

in data 19/11/2015, l'assessore Brunella Como trasmetteva al Presidente della IV Consiliare le opere infrastrutturali previste dalla 1a tratta Variante della Linea Napoli – Cancello che interessano sensibilmente il territorio della città di Afragola in tre ambiti differenti: quello a nord della costruenda Stazione AV in corrispondenza dei centri commerciali, quello nell'area di insediamento della nuova stazione cosiddetta "Stazione Porta" ed ancora più a Sud su verso via Nazionale delle Puglie.

La costruzione della tratta ferroviaria genera un ulteriore impatto nell'area comunale posta a sud dell'autostrada A16 a confine con il Comune di Casalnuovo.

Per la città di Afragola gli interventi previsti nella Variante costituiscono un'occasione particolarmente significativa di rammagliare le due parti urbane, quella della città consolidata e quella che si sviluppa attorno alla nuova stazione AV, fisicamente separate dal tracciato autostradale A1. In termini urbanistici la realizzazione di tali opere rappresenta quindi un significativo presupposto per realizzare nei prossimi anni quel programma di sviluppo urbano delle aree interessate e di riflesso della intera comunità afragolese.

LA IV COMMISSIONE CONSILIARE PERMANENTE

in data 27/11/2015, in ossequio a quanto previsto dall'art.46, comma 2°, del vigente Regolamento del Consiglio Comunale, esauritosi gli interventi di merito, ha ritenuto procedere al rilascio del relativo parere consultivo;

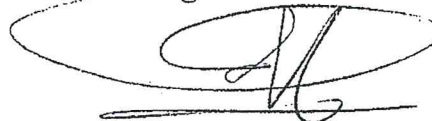
Esprimendo, a maggioranza, parere **FAVOREVOLE**, al fine di dare un fattivo contributo sulla problematica in questione, comunica quanto segue:

Le opere stradali connesse alla realizzazione della Stazione "Casalnuovo" vanno meglio integrate, da un lato con la viabilità esistente al fine di minimizzarne l'impatto urbanistico, dall'altro con la viabilità oggi in fase di progettazione da parte del Comune di Afragola (via Sarricchione e il collegamento di via Pablo Neruda con via Mulino Vecchio). Inoltre, al fine di limitare al minimo i flussi di traffico provenienti da Casalnuovo/Casoria - Arpino, si manifesta l'esigenza di un collegamento diretto tra via Nazionale delle Puglie e la costruenda stazione Casalnuovo, sfruttando il sovrappasso autostradale esistente sull'A16 Napoli - Bari. Infine, essendo questa viabilità realizzata in un contesto urbano già consolidato ed in fase di riqualificazione, si manifesta l'esigenza di una conformazione "di tipo urbano", rifacendosi tra l'altro alle linee guida approvate dall'amministrazione comunale, che disciplinano i tipi di interventi a farsi nel quartiere Saggese - San Marco.

Per le opere stradali connesse alla realizzazione della stazione Centri Commerciali, si manifesta l'esigenza di raccordare la viabilità dedicata all'insediamento commerciale stesso, con la viabilità esistente e di progetto di accesso alla stazione AV di via Arena.

 Afragola li, 01/12/2015

Il Presidente
arch. Biagio Montefusco



NACAV S.c.a r.l.

Spett.le

Comune di Afragola

Piazza Municipio, 1

80021 Afragola

c.a : n.boccia@comune.afragola.na.it

PEC: protocollo@pec.comune.afragola.na.it

e p.c. Spett.le

ITALFERR S.p.A.

Via G.Porzio 4

c.a. PM Ing. T. Martellucci

c.a PE Ing. M. D'Avino

c.a D.L Ing. M. Pempori

Roma, 30 Marzo 2018

Prot. NC/067-18/OUT/MP/rg

Oggetto: Itinerario Napoli Bari. Progettazione esecutiva ed esecuzione dei lavori della linea ferroviaria Napoli-Bari - Tratta Napoli-Cancello in variante tra le Pk. 0+000 (coincidente con la Pk 241+727 della LS) e pk. 15+585 (coincidente con il km 229+530 della LS) incluse le opere accessorie, nell'ambito degli interventi di cui al D.L. 133/2014, convertito in legge 164/2014 (c.d. "Sblocca Italia"). Convenzione 05/2017 del 18.12.2017. CIG: 6666036AEB – CUP: J61H9400000011.

Risoluzione interferenze. Sollecito. Rif. ns. nota prot. NC/043/18/OUT/MP/rg del 13/03/2018

Si fa seguito alla ns. nota in oggetto con cui la scrivente NACAV S.c.a.r.l ha chiesto l'implementazione delle Vs. attività ai fini della regolamentazione delle interferenze fra la costruenda opera ferroviaria in epigrafe e gli impianti di Vs. proprietà/gestione.

Considerate le tempistiche programmate – già indicate nella nota in argomento – ci si vede costretti con la presente a sollecitare un Vs. fattivo riscontro in tempi celeri, in modo da disporre di un quadro completo delle tempistiche e delle attività da svolgere.

A tal proposito, facendo seguito a quanto emerso nelle riunioni già tenutesi, si conferma la massima disponibilità di questo appaltatore a definire congiuntamente le

Napoli Cancello Alta Velocità S.c.a r.l. in breve NACAV S.c.a r.l.

Sede sociale: 00187 Roma - Via dei Crociferi n. 44 - Capitale Sociale Euro 10.000,00 i.v.

P.IVA, Codice Fiscale e n. d'iscrizione nel Registro delle Imprese di Roma: 14570351008 - R.E.A. n. 1530921

NACAV S.c.a r.l.

modalità più opportune per la redazione del progetto e per l'esecuzione dei lavori: uno specifico incontro può essere dedicato a tale tema appena possibile.

Distinti saluti.

NACAV S.c. a r.l.
Il Direttore della Consortile
Giovanni D'ARPINO



NACAV S.c.a r.l.

Spett.le

Comune di Afragola

Piazza Municipio, 1

80021 Afragola

c.a : n.boccia@comune.afragola.na.it

PEC: protocollo@pec.comune.afragola.na.it

e p.c. Spett.le

ITALFERR S.p.A.

Via G.Porzio 4

c.a. PM Ing. T. Martellucci

c.a PE Ing. M. D'Avino

c.a D.L Ing. M. Pempori

Roma, 4 Aprile 2018

Prot. NC/00070-18/OUT/GD/Rg

Oggetto: Itinerario Napoli Bari. Progettazione esecutiva ed esecuzione dei lavori della linea ferroviaria Napoli-Bari - Tratta Napoli-Cancello in variante tra le Pk. 0+000 (coincidente con la Pk 241+727 della LS) e pk. 15+585 (coincidente con il km 229+530 della LS) incluse le opere accessorie, nell'ambito degli interventi di cui al D.L. 133/2014, convertito in legge 164/2014 (c.d. "Sblocca Italia"). Convenzione 05/2017 del 18.12.2017. CIG: 6666036AEB – CUP: J61H94000000011.

Risoluzione interferenze. Vs. nota Prot. n° G.0019162/2018 – U-04/04/2018

Si fa seguito alla Vs. nota in oggetto, che per comodità di lettura si allega alla presente, per inviarVi il Progetto Definitivo come da elenco elaborati riportato in allegato A e scaricabile dal seguente link

<https://we.tl/P93LoVft7t>

affinché possiate procedere ad effettuare la richiesta e necessaria verifica che vorrete inviarci al più presto.

Si precisa che le opere ferroviarie previste dal predetto Progetto interferiscono con gli Impianti di proprietà/in concessione/gestione di codesto Ente, secondo quanto meglio dettagliato nella seguente tabella **aggiornata**, che tiene anche conto delle nuove interferenze emerse in esito a nuovi sopralluoghi effettuati nel mese di Marzo :

Napoli Cancello Alta Velocità S.c.a r.l. in breve NACAV S.c.a r.l.

Sede sociale: 00187 Roma - Via dei Crociferi n. 44 - Capitale Sociale Euro 10.000,00 i.v.

P.IVA, Codice Fiscale e n. d'iscrizione nel Registro delle Imprese di Roma: 14570351008 - R.E.A. n. 1530921

NACAV S.c.a r.l.

LISTA DELLE INTERFERENZE					Note da PD
n. Interf.	PK di progetto / WBS	Tipologia e Caratteristiche Interferenze	Ente Gestore	Comune	NOTE
int. 18 Sud	1+260,16	Interferenza fognatura	Comune di Afragola	Afragola	
Int. 14 Sud *	NV01Abis	Interferenza con fognatura	Comune di Afragola	Afragola	Fognatura interferente con il tratto i NV01 che corre parallelo alla A16

Distinti saluti.

NACAV S.c.a.r.l
Il Direttore della Consortile
Giovanni D'ARPINO



NACAV S.c.a r.l.

ALLEGATO A

VARIANTE LINEA CANCELLO - NAPOLI

Progetto Definitivo

Elenco Elab

DESCRIZIONE ELABORATO	SCALA	COD. DOC.				LOTTO		FASE	ENTE		TP. DOC.		OPERA/DISCIPLINA					PROG.E.			REV.	
		1	2	3	4	5	6	7	8	9	10	11	12	13	14	15	16	17	18	19	20	21
ELABORATI GENERALI - INFRASTRUTTURE																						
ELABORATI GENERALI																						
Elenco Elaborati	-	I	F	O	E	0	0	D	0	5	L	S	M	D	0	0	0	0	0	0	1	D
Relazione Generale di Progetto	-	I	F	O	E	0	0	D	0	5	R	G	M	D	0	0	0	0	0	0	1	C
Elenco WBS di progetto	-	I	F	O	E	0	0	D	0	5	L	S	M	D	0	0	0	0	0	0	2	B
INFRASTRUTTURE																						
Relazione tecnica		I	F	O	E	0	0	D	7	8	R	O	I	F	0	0	0	1	0	0	1	B
Corografia generale di progetto su cartografia - Tav. 1 di 2	1:10000	I	F	O	E	0	0	D	7	8	C	4	I	F	0	0	0	1	0	0	1	C
Corografia generale di progetto su cartografia - Tav. 2 di 2	1:10000	I	F	O	E	0	0	D	7	8	C	4	I	F	0	0	0	1	0	0	2	C
Corografia generale di progetto su ortofotocarta - Tav. 1 di 2	1:10000	I	F	O	E	0	0	D	7	8	C	4	I	F	0	0	0	1	0	0	3	C
Corografia generale di progetto su ortofotocarta - Tav. 2 di 2	1:10000	I	F	O	E	0	0	D	7	8	C	4	I	F	0	0	0	1	0	0	4	C
Planimetria di progetto su cartografia - Tav. 1 di 10	1:2000	I	F	O	E	0	0	D	7	8	P	6	I	F	0	0	0	1	0	0	1	D
Planimetria di progetto su cartografia - Tav. 2 di 10	1:2000	I	F	O	E	0	0	D	7	8	P	6	I	F	0	0	0	1	0	0	2	D
Planimetria di progetto su cartografia - Tav. 3 di 10	1:2000	I	F	O	E	0	0	D	7	8	P	6	I	F	0	0	0	1	0	0	3	D
Planimetria di progetto su cartografia - Tav. 4 di 10	1:2000	I	F	O	E	0	0	D	7	8	P	6	I	F	0	0	0	1	0	0	4	D
Planimetria di progetto su cartografia - Tav. 5 di 10	1:2000	I	F	O	E	0	0	D	7	8	P	6	I	F	0	0	0	1	0	0	5	D
Planimetria di progetto su cartografia - Tav. 6 di 10	1:2000	I	F	O	E	0	0	D	7	8	P	6	I	F	0	0	0	1	0	0	6	D
Planimetria di progetto su cartografia - Tav. 7 di 10	1:2000	I	F	O	E	0	0	D	7	8	P	6	I	F	0	0	0	1	0	0	7	D
Planimetria di progetto su cartografia - Tav. 8 di 10	1:2000	I	F	O	E	0	0	D	7	8	P	6	I	F	0	0	0	1	0	0	8	D
Planimetria di progetto su cartografia - Tav. 9 di 10	1:2000	I	F	O	E	0	0	D	7	8	P	6	I	F	0	0	0	1	0	0	9	D
Planimetria di progetto su cartografia - Tav. 10 di 10	1:2000	I	F	O	E	0	0	D	7	8	P	6	I	F	0	0	0	1	0	1	0	D
Profilo longitudinale - Tav. 1 di 10	:2000/20	I	F	O	E	0	0	D	7	8	F	6	I	F	0	0	0	1	0	0	1	C
Profilo longitudinale - Tav. 2 di 10	:2000/20	I	F	O	E	0	0	D	7	8	F	6	I	F	0	0	0	1	0	0	2	C
Profilo longitudinale - Tav. 3 di 10	:2000/20	I	F	O	E	0	0	D	7	8	F	6	I	F	0	0	0	1	0	0	3	C
Profilo longitudinale - Tav. 4 di 10	:2000/20	I	F	O	E	0	0	D	7	8	F	6	I	F	0	0	0	1	0	0	4	C
Profilo longitudinale - Tav. 5 di 10	:2000/20	I	F	O	E	0	0	D	7	8	F	6	I	F	0	0	0	1	0	0	5	C
Profilo longitudinale - Tav. 6 di 10	:2000/20	I	F	O	E	0	0	D	7	8	F	6	I	F	0	0	0	1	0	0	6	C
Profilo longitudinale - Tav. 7 di 10	:2000/20	I	F	O	E	0	0	D	7	8	F	6	I	F	0	0	0	1	0	0	7	C
Profilo longitudinale - Tav. 8 di 10	:2000/20	I	F	O	E	0	0	D	7	8	F	6	I	F	0	0	0	1	0	0	8	C
Profilo longitudinale - Tav. 9 di 10	:2000/20	I	F	O	E	0	0	D	7	8	F	6	I	F	0	0	0	1	0	0	9	C
Profilo longitudinale - Tav. 10 di 10	:2000/20	I	F	O	E	0	0	D	7	8	F	6	I	F	0	0	0	1	0	1	0	C
Planimetria di progetto su ortofotocarta - Tav. 1 di 10	1:2000	I	F	O	E	0	0	D	7	8	P	6	I	F	0	0	0	1	0	1	1	C
Planimetria di progetto su ortofotocarta - Tav. 2 di 10	1:2000	I	F	O	E	0	0	D	7	8	P	6	I	F	0	0	0	1	0	1	2	C
Planimetria di progetto su ortofotocarta - Tav. 3 di 10	1:2000	I	F	O	E	0	0	D	7	8	P	6	I	F	0	0	0	1	0	1	3	C
Planimetria di progetto su ortofotocarta - Tav. 4 di 10	1:2000	I	F	O	E	0	0	D	7	8	P	6	I	F	0	0	0	1	0	1	4	C
Planimetria di progetto su ortofotocarta - Tav. 5 di 10	1:2000	I	F	O	E	0	0	D	7	8	P	6	I	F	0	0	0	1	0	1	5	C
Planimetria di progetto su ortofotocarta - Tav. 6 di 10	1:2000	I	F	O	E	0	0	D	7	8	P	6	I	F	0	0	0	1	0	1	6	C
Planimetria di progetto su ortofotocarta - Tav. 7 di 10	1:2000	I	F	O	E	0	0	D	7	8	P	6	I	F	0	0	0	1	0	1	7	C
Planimetria di progetto su ortofotocarta - Tav. 8 di 10	1:2000	I	F	O	E	0	0	D	7	8	P	6	I	F	0	0	0	1	0	1	8	C
Planimetria di progetto su ortofotocarta - Tav. 9 di 10	1:2000	I	F	O	E	0	0	D	7	8	P	6	I	F	0	0	0	1	0	1	9	C
Planimetria di progetto su ortofotocarta - Tav. 10 di 10	1:2000	I	F	O	E	0	0	D	7	8	P	6	I	F	0	0	0	1	0	2	0	C
Planimetria contenente le aree impegnate e le relative fasce di rispetto - Tav. 1 di 10	1:2000	I	F	O	E	0	0	D	7	8	P	6	I	F	0	0	0	0	0	0	1	C
Planimetria contenente le aree impegnate e le relative fasce di rispetto - Tav. 2 di 10	1:2000	I	F	O	E	0	0	D	7	8	P	6	I	F	0	0	0	0	0	0	2	C
Planimetria contenente le aree impegnate e le relative fasce di rispetto - Tav. 3 di 10	1:2000	I	F	O	E	0	0	D	7	8	P	6	I	F	0	0	0	0	0	0	3	C
Planimetria contenente le aree impegnate e le relative fasce di rispetto - Tav. 4 di 10	1:2000	I	F	O	E	0	0	D	7	8	P	6	I	F	0	0	0	0	0	0	4	C

NACAV S.c.a r.l.

VARIANTE LINEA CANCELLO - NAPOLI

Progetto Definitivo

Elenco Elaborati

DESCRIZIONE ELABORATO	SCALA	COD. DOC.				LOTTO		FASE	DIRE		TRA. DOC.		OPERA/DESCRIZIONE					FEDER.			RED.	
		1	2	3	4	5	6	7	7	9	10	11	12	13	14	15	16	17	18	19	20	21
Planimetria contenente le aree impegnate e le relative fasce di rispetto - Tav. 5 di 10	1:2000	I	F	D	E	0	0	D	7	8	P	6	I	F	0	0	0	0	0	0	5	C
Planimetria contenente le aree impegnate e le relative fasce di rispetto - Tav. 6 di 10	1:2000	I	F	D	E	0	0	D	7	8	P	6	I	F	0	0	0	0	0	0	6	C
Planimetria contenente le aree impegnate e le relative fasce di rispetto - Tav. 7 di 10	1:2000	I	F	D	E	0	0	D	7	8	P	6	I	F	0	0	0	0	0	0	7	C
Planimetria contenente le aree impegnate e le relative fasce di rispetto - Tav. 8 di 10	1:2000	I	F	D	E	0	0	D	7	8	P	6	I	F	0	0	0	0	0	0	8	C
Planimetria contenente le aree impegnate e le relative fasce di rispetto - Tav. 9 di 10	1:2000	I	F	D	E	0	0	D	7	8	P	6	I	F	0	0	0	0	0	0	9	C
Planimetria contenente le aree impegnate e le relative fasce di rispetto - Tav. 10 di 10	1:2000	I	F	D	E	0	0	D	7	8	P	6	I	F	0	0	0	0	0	0	10	C
Sezioni trasversali Tav. 1 di 45	1:200	I	F	D	E	0	0	D	7	8	W	9	I	F	0	0	0	1	0	0	1	C
Sezioni trasversali Tav. 2 di 45	1:200	I	F	D	E	0	0	D	7	8	W	9	I	F	0	0	0	1	0	0	2	C
Sezioni trasversali Tav. 3 di 45	1:200	I	F	D	E	0	0	D	7	8	W	9	I	F	0	0	0	1	0	0	3	C
Sezioni trasversali Tav. 4 di 45	1:200	I	F	D	E	0	0	D	7	8	W	9	I	F	0	0	0	1	0	0	4	C
Sezioni trasversali Tav. 5 di 45	1:200	I	F	D	E	0	0	D	7	8	W	9	I	F	0	0	0	1	0	0	5	C
Sezioni trasversali Tav. 6 di 45	1:200	I	F	D	E	0	0	D	7	8	W	9	I	F	0	0	0	1	0	0	6	C
Sezioni trasversali Tav. 7 di 45	1:200	I	F	D	E	0	0	D	7	8	W	9	I	F	0	0	0	1	0	0	7	C
Sezioni trasversali Tav. 8 di 45	1:200	I	F	D	E	0	0	D	7	8	W	9	I	F	0	0	0	1	0	0	8	C
Sezioni trasversali Tav. 9 di 45	1:200	I	F	D	E	0	0	D	7	8	W	9	I	F	0	0	0	1	0	0	9	C
Sezioni trasversali Tav. 10 di 45	1:200	I	F	D	E	0	0	D	7	8	W	9	I	F	0	0	0	1	0	1	0	C
Sezioni trasversali Tav. 11 di 45	1:200	I	F	D	E	0	0	D	7	8	W	9	I	F	0	0	0	1	0	1	1	C
Sezioni trasversali Tav. 12 di 45	1:200	I	F	D	E	0	0	D	7	8	W	9	I	F	0	0	0	1	0	1	2	C
Sezioni trasversali Tav. 13 di 45	1:200	I	F	D	E	0	0	D	7	8	W	9	I	F	0	0	0	1	0	1	3	C
Sezioni trasversali Tav. 14 di 45	1:200	I	F	D	E	0	0	D	7	8	W	9	I	F	0	0	0	1	0	1	4	C
Sezioni trasversali Tav. 15 di 45	1:200	I	F	D	E	0	0	D	7	8	W	9	I	F	0	0	0	1	0	1	5	C
Sezioni trasversali Tav. 16 di 45	1:200	I	F	D	E	0	0	D	7	8	W	9	I	F	0	0	0	1	0	1	6	C
Sezioni trasversali Tav. 17 di 45	1:200	I	F	D	E	0	0	D	7	8	W	9	I	F	0	0	0	1	0	1	7	C
Sezioni trasversali Tav. 18 di 45	1:200	I	F	D	E	0	0	D	7	8	W	9	I	F	0	0	0	1	0	1	8	C
Sezioni trasversali Tav. 19 di 45	1:200	I	F	D	E	0	0	D	7	8	W	9	I	F	0	0	0	1	0	1	9	C
Sezioni trasversali Tav. 20 di 45	1:200	I	F	D	E	0	0	D	7	8	W	9	I	F	0	0	0	1	0	2	0	C
Sezioni trasversali Tav. 21 di 45	1:200	I	F	D	E	0	0	D	7	8	W	9	I	F	0	0	0	1	0	2	1	C
Sezioni trasversali Tav. 22 di 45	1:200	I	F	D	E	0	0	D	7	8	W	9	I	F	0	0	0	1	0	2	2	C
Sezioni trasversali Tav. 23 di 45	1:200	I	F	D	E	0	0	D	7	8	W	9	I	F	0	0	0	1	0	2	3	C
Sezioni trasversali Tav. 24 di 45	1:200	I	F	D	E	0	0	D	7	8	W	9	I	F	0	0	0	1	0	2	4	C
Sezioni trasversali Tav. 25 di 45	1:200	I	F	D	E	0	0	D	7	8	W	9	I	F	0	0	0	1	0	2	5	C
Sezioni trasversali Tav. 26 di 45	1:200	I	F	D	E	0	0	D	7	8	W	9	I	F	0	0	0	1	0	2	6	C
Sezioni trasversali Tav. 27 di 45	1:200	I	F	D	E	0	0	D	7	8	W	9	I	F	0	0	0	1	0	2	7	C
Sezioni trasversali Tav. 28 di 45	1:200	I	F	D	E	0	0	D	7	8	W	9	I	F	0	0	0	1	0	2	8	C
Sezioni trasversali Tav. 29 di 45	1:200	I	F	D	E	0	0	D	7	8	W	9	I	F	0	0	0	1	0	2	9	C
Sezioni trasversali Tav. 30 di 45	1:200	I	F	D	E	0	0	D	7	8	W	9	I	F	0	0	0	1	0	3	0	C
Sezioni trasversali Tav. 31 di 45	1:200	I	F	D	E	0	0	D	7	8	W	9	I	F	0	0	0	1	0	3	1	C
Sezioni trasversali Tav. 32 di 45	1:200	I	F	D	E	0	0	D	7	8	W	9	I	F	0	0	0	1	0	3	2	C
Sezioni trasversali Tav. 33 di 45	1:200	I	F	D	E	0	0	D	7	8	W	9	I	F	0	0	0	1	0	3	3	C
Sezioni trasversali Tav. 34 di 45	1:200	I	F	D	E	0	0	D	7	8	W	9	I	F	0	0	0	1	0	3	4	C
Sezioni trasversali Tav. 35 di 45	1:200	I	F	D	E	0	0	D	7	8	W	9	I	F	0	0	0	1	0	3	5	C
Sezioni trasversali Tav. 36 di 45	1:200	I	F	D	E	0	0	D	7	8	W	9	I	F	0	0	0	1	0	3	6	C
Sezioni trasversali Tav. 37 di 45	1:200	I	F	D	E	0	0	D	7	8	W	9	I	F	0	0	0	1	0	3	7	C
Sezioni trasversali Tav. 38 di 45	1:200	I	F	D	E	0	0	D	7	8	W	9	I	F	0	0	0	1	0	3	8	C
Sezioni trasversali Tav. 39 di 45	1:200	I	F	D	E	0	0	D	7	8	W	9	I	F	0	0	0	1	0	3	9	C
Sezioni trasversali Tav. 40 di 45	1:200	I	F	D	E	0	0	D	7	8	W	9	I	F	0	0	0	1	0	4	0	C

NACAV S.c.a r.l.

VARIANTE LINEA CANCELLO - NAPOLI

Progetto Definitivo

Elenco Elaborati

DESCRIZIONE ELABORATO	SCALA	COL. DOC.				LOTTO		FASE	ENTE			TPA. DOC.		DISEGNI/DESCRIZIONE							PROFIL.				REV.
		1	2	3	4	5	6	7	7	8	9	10	11	12	13	14	15	16	17	18	19	20	21		
Sezioni trasversali Tav. 41 di 45	1:200	I	F	O	E	0	0	D	7	8	W	9	I	F	O	O	O	O	1	0	4	1	C		
Sezioni trasversali Tav. 42 di 45	1:200	I	F	O	E	0	0	D	7	8	W	9	I	F	O	O	O	O	1	0	4	2	C		
Sezioni trasversali Tav. 43 di 45	1:200	I	F	O	E	0	0	D	7	8	W	9	I	F	O	O	O	O	1	0	4	3	C		
Sezioni trasversali Tav. 44 di 45	1:200	I	F	O	E	0	0	D	7	8	W	9	I	F	O	O	O	O	1	0	4	4	C		
Sezioni trasversali Tav. 45 di 45	1:200	I	F	O	E	0	0	D	7	8	W	9	I	F	O	O	O	O	1	0	4	5	C		
Sezioni Tipo - Tav. 1 - Sezioni tipo - Rilevato	1:50	I	F	O	E	0	0	D	7	8	W	B	I	F	O	O	O	O	1	0	0	1	C		
Sezioni Tipo - Tav. 2 - Sezioni tipo con Barriere Antirumore	1:50	I	F	O	E	0	0	D	7	8	W	B	I	F	O	O	O	O	1	0	0	2	C		
Sezioni Tipo - Tav. 3 - Sezioni tipo Binario Raccordo Industriale	1:50	I	F	O	E	0	0	D	7	8	W	B	I	F	O	O	O	O	1	0	0	3	C		
Sezioni Tipo - Tav. 6 - Sezione tipo in rilevato dal km 14+700 al km 15+300	1:50	I	F	O	E	0	0	D	7	8	W	B	I	F	O	O	O	O	1	0	0	6	C		
Sezioni Tipo - Tav. 9 - Sezioni tipo da km 0+000 a km 0+550	1:50	I	F	O	E	0	0	D	7	8	W	B	I	F	O	O	O	O	1	0	0	7	B		
Sezioni Tipo - Tav. 7 - Zona di transizione Rilevato - Vialotto	1:50	I	F	O	E	0	0	D	7	8	W	X	I	F	O	O	O	O	1	0	0	1	C		
Sezioni Tipo - Tav. 8 - Zona di transizione rilevato - scaldare	1:50	I	F	O	E	0	0	D	7	8	W	X	I	F	O	O	O	O	1	0	0	2	C		
Sezione Tipo - 9 Sezione tipo multibinario		I	F	O	E	0	0	D	7	8	W	B	I	F	O	O	O	O	1	0	0	8	A		
Sezione Tipo - 10 - Sezione tipo con Barriere Antirumore su muri di sostegno		I	F	O	E	0	0	D	7	8	W	B	I	F	O	O	O	O	1	0	0	9	A		
Particolari costruttivi - Zona di transizione Rilevato strada	1:50	I	F	O	E	0	0	D	7	8	W	A	N	V	O	O	O	O	1	0	0	1	A		
Particolari costruttivi - tav. 1 di 2		I	F	O	E	0	0	D	7	8	W	Z	O	C	O	O	O	O	1	0	0	1	A		
Particolari costruttivi - tav. 2 di 2		I	F	O	E	0	0	D	7	8	W	Z	O	C	O	O	O	O	1	0	0	2	A		
PLANIMETRIA FASI REALIZZATIVE OO.CC.E ARMAMENTO FASE 0 - Tav. 1 di 5	1:2000	I	F	O	E	0	0	D	7	8	P	G	I	F	O	O	O	O	4	0	0	1	A		
PLANIMETRIA FASI REALIZZATIVE OO.CC.E ARMAMENTO FASE 1 - Tav. 2 di 5	1:2000	I	F	O	E	0	0	D	7	8	P	G	I	F	O	O	O	O	4	0	0	2	A		
PLANIMETRIA FASI REALIZZATIVE OO.CC.E ARMAMENTO FASE 2 - Tav. 3 di 5	1:2000	I	F	O	E	0	0	D	7	8	P	G	I	F	O	O	O	O	4	0	0	3	A		
PLANIMETRIA FASI REALIZZATIVE OO.CC.E ARMAMENTO FASE 3 - Tav. 4 di 5	1:2000	I	F	O	E	0	0	D	7	8	P	G	I	F	O	O	O	O	4	0	0	4	A		
PLANIMETRIA FASI REALIZZATIVE OO.CC.E ARMAMENTO FASE 4 - Tav. 5 di 5	1:2000	I	F	O	E	0	0	D	7	8	P	G	I	F	O	O	O	O	4	0	0	5	A		
RELAZIONE TECNICA: FASI DI OPERE CIVILI E ARMAMENTO	1:2000	I	F	O	E	0	0	D	7	8	P	H	I	F	O	O	O	O	4	0	0	1	A		
SERVIZI INTERFERENTI																									
Relazione generale delle interferenze	-	I	F	O	E	0	0	D	7	8	R	H	S	I	O	O	O	O	0	0	0	1	B		
Elenco interferenze progetto definitivo	-	I	F	O	E	0	0	D	7	8	S	H	S	I	O	O	O	O	0	0	0	2	C		
Planimetria di censimento dei servizi Interferenti tav. 1	1:2000	I	F	O	E	0	0	D	7	8	P	G	S	I	O	O	O	O	0	0	0	1	C		
Planimetria di censimento dei servizi Interferenti tav. 2	1:2000	I	F	O	E	0	0	D	7	8	P	G	S	I	O	O	O	O	0	0	0	2	C		
Planimetria di censimento dei servizi Interferenti tav. 3	1:2000	I	F	O	E	0	0	D	7	8	P	G	S	I	O	O	O	O	0	0	0	3	C		
Planimetria di censimento dei servizi Interferenti tav. 4	1:2000	I	F	O	E	0	0	D	7	8	P	G	S	I	O	O	O	O	0	0	0	4	C		
Planimetria di censimento dei servizi Interferenti tav. 5	1:2000	I	F	O	E	0	0	D	7	8	P	G	S	I	O	O	O	O	0	0	0	5	C		
Planimetria di censimento dei servizi Interferenti tav. 6	1:2000	I	F	O	E	0	0	D	7	8	P	G	S	I	O	O	O	O	0	0	0	6	C		
Planimetria di censimento dei servizi Interferenti tav. 7	1:2000	I	F	O	E	0	0	D	7	8	P	G	S	I	O	O	O	O	0	0	0	7	C		
Planimetria di censimento dei servizi Interferenti tav. 8	1:2000	I	F	O	E	0	0	D	7	8	P	G	S	I	O	O	O	O	0	0	0	8	C		
Planimetria di censimento dei servizi Interferenti tav. 9	1:2000	I	F	O	E	0	0	D	7	8	P	G	S	I	O	O	O	O	0	0	0	9	C		
Planimetria di censimento dei servizi Interferenti tav. 10	1:2000	I	F	O	E	0	0	D	7	8	P	G	S	I	O	O	O	O	0	1	0	0	C		

NACAV S.c.a r.l.

ALLEGATO B : Nota Comune di Afragola

Comune di Afragola
Amministrato: SETTORE_EDILIZIA_PUBBLICA
Prot.G.0019162/2018 - U - 04/04/2018 14:20:55



COMUNE DI AFRAGOLA

Città metropolitana di Napoli

SETTORE EDILIZIA PUBBLICA

Spett.le **NACAV S.c.a.r.l.**
Via dei Crociferi n. 44
00187 - **ROMA**
PEC: nacav@legalmail.it

e, p.c. Spett.le **ITALFERR S.p.A.**
Via G. Porzio 4
Centro Direzionale - Isola A7
80143 **NAPOLI**
PEC: tmartellucci.italferr@legalmail.it

OGGETTO: Progettazione esecutiva ed esecuzione dei lavori della linea ferroviaria Napoli-Bari -
Tratta Variante Napoli - Cancello. Risoluzione interferenze.
Riscontro Vostra nota Prot. NC/043-18/OUT/MP/rg.

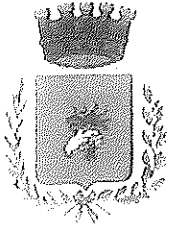
Con riferimento all'oggetto, al fine di dare seguito alla Vs. richiesta di verifica di validità completezza ed esattezza del censimento delle interferenze rilevate in sede di progettazione definitiva, si rappresenta che questo Ente ha necessità di acquisire copia del progetto definitivo approvato con Ordinanza RFI n. 21 del 16.05.2016, atteso che il link indicato per la consultazione degli elaborati risulta inattivo e che, a tutt'oggi, il progetto aggiornato non ci è stato trasmesso.
Si resta in attesa di sollecito riscontro.

Cordiali saluti

Afragola, 04/04/2018



Il Dirigente del Settore Edilizia Pubblica
Ing. Maurizio Boccia



COMUNE DI AFRAGOLA
Città metropolitana di Napoli
SETTORE EDILIZIA PUBBLICA

Spett.le **NACAV S.c.a.r.l.**
Via dei Crociferi n. 44
00187 - ROMA
PEC: nacav@legalmail.it

e, p.c. Spett.le **ITALFERR S.p.A.**
Via G. Porzio 4
Centro Direzionale - Isola A7
80143 NAPOLI
PEC: tmartellucci.italferr@legalmail.it

OGGETTO: Progettazione esecutiva ed esecuzione dei lavori della linea ferroviaria Napoli-Bari -
Tratta Variante Napoli - Canello. Risoluzione interferenze.
Riscontro Vostra nota Prot. NC/043-18/OUT/MP/rg.

Con riferimento all'oggetto, al fine di dare seguito alla Vs. richiesta di verifica di validità completezza ed esattezza del censimento delle interferenze rilevate in sede di progettazione definitiva, si rappresenta che questo Ente ha necessità di acquisire copia del progetto definitivo approvato con Ordinanza RFI n. 21 del 16.05.2016, atteso che il link indicato per la consultazione degli elaborati risulta inattivo e che, a tutt'oggi, il progetto aggiornato non ci è stato trasmesso.
Si resta in attesa di sollecito riscontro.

Cordiali saluti

Afragola, 04/04/2018

Il Dirigente del Settore Edilizia Pubblica
Ing. Maurizio Boccia

```

<?xml version="1.0" encoding="UTF-8"?>
<Segnatura xml:lang="it" versione="2009-12-03">
  - <Intestazione>
    - <Identificatore>
      <CodiceAmministrazione>c_a064</CodiceAmministrazione>
      <CodiceAOO>AOO1</CodiceAOO>
      <CodiceRegistro>Prt.G.</CodiceRegistro>
      <NumeroRegistrazione>0019162</NumeroRegistrazione>
      <DataRegistrazione>2018-04-04</DataRegistrazione>
    </Identificatore>
    - <Origine>
      <IndirizzoTelematico
        tipo="smtp">protocollo@pec.comune.afragola.na.it</IndirizzoTelematico>
      - <Mittente>
        - <Amministrazione>
          <Denominazione>Comune di Afragola</Denominazione>
          <CodiceAmministrazione>c_a064</CodiceAmministrazione>
          - <UnitaOrganizzativa>
            <Denominazione>SETTORE_EDILIZIA_PUBBLICA</Denominazione>
            - <IndirizzoPostale>
              <Denominazione/>
            </IndirizzoPostale>
          </UnitaOrganizzativa>
        </Amministrazione>
      - <AOO>
        <Denominazione>Comune di Afragola</Denominazione>
      </AOO>
      </Mittente>
    </Origine>
    - <Destinazione confermaRicezione="no">
      <IndirizzoTelematico tipo="smtp">nacav@legalmail.it</IndirizzoTelematico>
    </Destinazione>
    <Oggetto>0019162 / 2018 - POSTA CERTIFICATA: PROT. NC/043_18 - RISOLUZIONE
      INTERFERENZE. RISCONTRO - SETTORE_EDILIZIA_PUBBLICA</Oggetto>
  </Intestazione>
  - <Descrizione>
    - <Documento tipoMIME="application/pdf" tipoRiferimento="MIME"
      nome="RISOLUZIONE INTERFERENZE. RISCONTRO.pdf">
      <Oggetto>POSTA CERTIFICATA: PROT. NC/043_18 - RISOLUZIONE
        INTERFERENZE. RISCONTRO</Oggetto>
    </Documento>
  </Descrizione>
</Segnatura>

```


NACAV S.c.a r.l.

Spett.le

Comune di Afragola

Piazza Municipio, 1

80021 Afragola

c.a : n.boccia@comune.afragola.na.it

PEC: protocollo@pec.comune.afragola.na.it

e p.c. Spett.le

ITALFERR S.p.A.

Via G.Porzio 4

c.a. PM Ing. T. Martellucci

c.a PE Ing. M. D'Avino

c.a D.L Ing. M. Pempori

c.a PMA Ing. S.Iaccarino

Roma, 13 Aprile 2018

Prot. NC/81-18/OUT/GD/rg

Oggetto: Itinerario Napoli Bari. Progettazione esecutiva ed esecuzione dei lavori della linea ferroviaria Napoli-Bari - Tratta Napoli-Cancello in variante tra le Pk. 0+000 (coincidente con la Pk 241+727 della LS) e pk. 15+585 (coincidente con il km 229+530 della LS) incluse le opere accessorie, nell'ambito degli interventi di cui al D.L. 133/2014, convertito in legge 164/2014 (c.d. "Sblocca Italia"). Convenzione 05/2017 del 18.12.2017. CIG: 6666036AEB – CUP: J61H9400000011.

Risoluzione interferenze. Risposta Vs nota n. Prt.G.0020884/2018 - U - 12/04/2018

La Scrivente Società Consortile "NACAV S.c.a.r.l", tra le società "Salini-Impregilo S.p.A" ed "Astaldi S.p.A" quali, riunite in RTI , aggiudicatari dei lavori di cui all'oggetto, in esito alla corrispondenza intercorsa relativa alla tematica in oggetto si intende con la presente riscontrare formalmente la richiesta avanzata da codesto Ente con la nota indicata in epigrafe che la Scrivente proceda in Vs. sostituzione alla progettazione di risoluzione delle interferenze con gli impianti di proprietà/in concessione/gestione di codesto Ente. Il tutto nel superiore interesse di assicurare il rispetto delle tempistiche previste per la realizzazione dell'Opera.

Pertanto, si comunica alle Società in indirizzo che la Scrivente provvederà nell'immediato a dare corso alla progettazione delle opere necessarie per la risoluzione delle

Napoli Cancello Alta Velocità S.c.a r.l. in breve NACAV S.c.a r.l.

Sede sociale: 00187 Roma - Via dei Crociferi n. 44 - Capitale Sociale Euro 10.000,00 i.v.

P.IVA, Codice Fiscale e n. d'iscrizione nel Registro delle Imprese di Roma: 14570351008 - R.E.A. n. 1530921

NACAV S.c.a r.l.

interferenze in parola, sulla base degli input progettuali forniti da Codesto Ente durante le riunioni ed a seguito dei sopralluoghi effettuati, input che vengono allegati alla presente per pronta evidenza e che sono oggetto di verifica da parte dello scrivente per quanto di propria stretta spettanza. Detta progettazione verrà inoltrata a codesto Ente per il definitivo benestare e, successivamente, sarà trasmessa anche alla società Italferr per gli adempimenti di sua competenza, nell'ambito del rapporto negoziale relativo alla realizzazione dell'Opera in oggetto.

Confidando nel massimo supporto collaborativo di codesto Ente per le eventuali future occorrenze che si rendessero necessarie per la redazione del progetto e per l'esecuzione dei lavori , l'occasione è gradita per porgere distinti saluti.

NACAV S.c.a.r.l

Il Direttore della Consortile

Giovanni D'ARPINO



All: c.s <https://we.tl/15iBvXex72>



CITTÀ DI AFRAGOLA

Provincia di Napoli

EDILIZIA PUBBLICA

Spett.le NACAV S.c.a.r.l.
PEC: nacav@legalmail.it

e, p.c. ITALFERR
PEC: tmartellucci.italferr@legalmail.it

OGGETTO: Itinerario Napoli-Bari. Progettazione esecutiva ed esecuzione dei lavori della variante della linea ferroviaria Napoli-Bari – tratta Napoli Cannello.
Problematica interferenze.

Con riferimento all'oggetto, si riscontrano le Vs. note inerenti la problematica delle interferenze rilevate, ultima la n. 70 del 04/04/2018, ed in considerazione degli incontri del 06/04/2018 e 11/04/2018 si autorizza Codesta Società alla redazione della progettazione esecutiva inerente la risoluzione delle medesime interferenze, da sottoporre al nulla osta di questo ufficio, restando inteso che tutti gli oneri inerenti la risoluzione delle stesse, progettazione inclusa, non ricadono a carico di questo Ente.

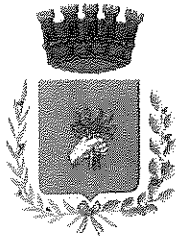
Si fa presente che oltre alle interferenze comunicate con la nota n. 70 del 04/04/2018 si è rilevata una tubazione idrica DN100 interferente in via Arena, alla PK 6+063.

Cordiali saluti.

Afragola, lì 11/04/2018



Il Dirigente del Settore Edilizia Pubblica
Ing. Nunzio Boccia



CITTÀ DI AFRAGOLA
Provincia di Napoli
EDILIZIA PUBBLICA

Spett.li

NACAV S.c.a.r.l.
PEC: nacav@legalmail.it

ITALFERR
PEC: tmartellucci.italferr@legalmail.it

OGGETTO: Itinerario Napoli-Bari. Progettazione esecutiva ed esecuzione dei lavori della variante della linea ferroviaria Napoli-Bari – tratta Napoli Cannello.
Nulla-Osta interferenze.

Con riferimento all'oggetto, si riscontra la Vs. nota prot. 36696 del 05/07/2018 inerente l'avvenuta redazione della progettazione esecutiva delle interferenze rilevate nel territorio di Afragola e si esprime, per quanto di competenza, il **Nulla-Osta** alla risoluzione delle stesse. Si richiede, altresì, l'esecuzione diretta delle opere da parte di Codesta Società, restando inteso che tutti gli oneri relativi alla progettazione ed esecuzione delle stesse non ricadranno in alcun modo a carico di questo Ente.

Cordiali saluti.

Afragola, lì 24/07/2018



Il Dirigente del Settore Edilizia Pubblica
Ing. Nunzio Boccia