

COMMITTENTE:



DIREZIONE LAVORI:



APPALTATORE:

MANDATARIA:



MANDANTE:



PROGETTAZIONE:

MANDATARIA:



MANDANTI:



PROGETTO ESECUTIVO

**LINEA FERROVIARIA NAPOLI - BARI, TRATTA NAPOLI-CANCELLO,
IN VARIANTE TRA LE PK 0+000 E PK 15+585, INCLUSE LE OPERE ACCESSORIE,
NELL'AMBITO DEGLI INTERVENTI DI CUI AL D.L. 133/2014, CONVERTITO IN LEGGE 164 / 2014
RELAZIONE**

SI - INTERFERENZE CON I SOTTOSERVIZI

ALLEGATO n. 20 AL DOSSIER DI RISOLUZIONE INTERFERENZE

| | | |
|--|---|--|
| APPALTATORE | PROGETTAZIONE | |
| DIRETTORE TECNICO Ing. M. PANISI | DIRETTORE DELLA PROGETTAZIONE Ing. A. CHECCHI | |

COMMESSA LOTTO FASE ENTE TIPO DOC. OPERA/DISCIPLINA PROGR. REV. SCALA:

| | | | | | | | | | | | | | | | | | | | | | |
|---|---|---|---|---|---|---|---|---|---|---|---|---|---|---|---|---|---|---|---|---|---|
| I | F | 1 | M | 0 | 0 | E | Z | Z | R | H | S | I | 0 | 0 | 0 | 0 | 0 | 2 | 1 | A | - |
|---|---|---|---|---|---|---|---|---|---|---|---|---|---|---|---|---|---|---|---|---|---|

| Rev. | Descrizione | Redatto | Data | Verificato | Data | Approvato | Data | Autorizzato | Data |
|------|-------------|-----------|----------|-------------|----------|-----------|----------|-------------|----------|
| A | EMISSIONE | TRAPANESE | 10/09/18 | MARTUSCELLI | 11/09/18 | PIAZZA | 11/09/18 | MARTUSCELLI | |
| | | | | | | | | | |
| | | | | | | | | | |
| | | | | | | | | | 12/09/18 |

| | |
|---|-----------|
| PREMESSA | 3 |
| 1 DESCRIZIONE E RISOLUZIONE DELLE INTERFERENZE | 4 |
| 1.1 GRAFICI..... | 5 |
| 1.2 RELAZIONE TECNICA..... | 12 |
| 2 COMPUTI METRICI DELLE INTERFERENZE..... | 23 |
| 3 CORRISPONDENZA CON IL GESTORE | 24 |

PREMESSA

Nel presente “**Allegato N.20**” al Dossier delle Interferenze si riportano le interferenze del Gestore **WIND** denominate come segue:

| Nome Interferenza | PK di progetto | Tipologia e Caratteristiche Interferenze | Ente Gestore |
|-------------------------------------|-----------------------|---|---------------------|
| Int. 15 Sud | 1+066,24 | Attraversamento Telefonico Wind | Wind |
| - | - | Spostamento Fibra Ottica da Linea Storica | Wind |
| Int 02 Nord (solo cavi Wind) | NV07 | Spostamento Cavi per Torre Radio GSM (solo cavi di competenza Wind) | Wind |
| - | - | Dismissione radiobase GSM-R | Wind |
| - | - | Lavorazioni connesse ad altre stazioni radiobase | Wind |

Nel prosieguo del presente documento si riporta la descrizione, la risoluzione con annessi elaborati grafici e la valutazione economica fornite dal Gestore nonché le comunicazioni intercorse con quest'ultimo.

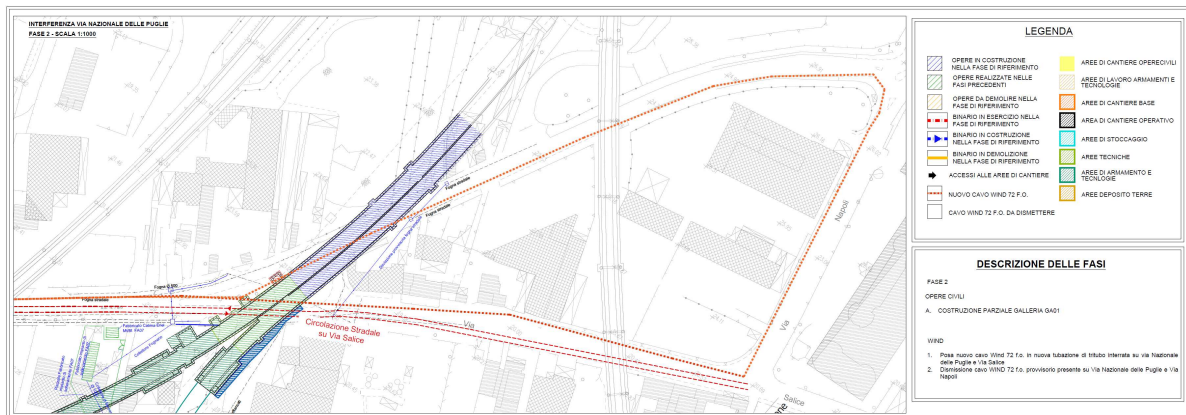
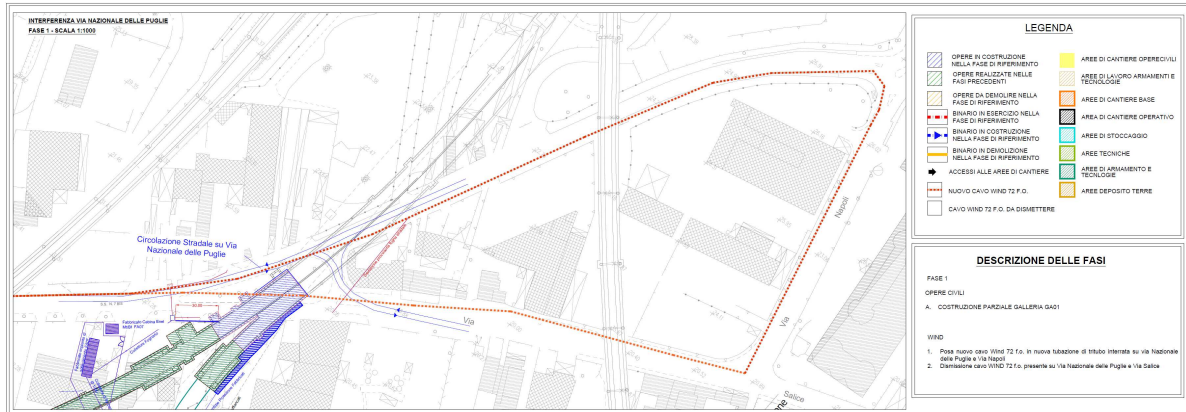
1 DESCRIZIONE E RISOLUZIONE DELLE INTERFERENZE

Tutte le interferenze del presente allegato sono dovute alla distribuzione ed ai relativi manufatti del gestore (WIND) che interferiscono con l'esecuzione e l'esercizio delle opere in appalto. Ovviamente tutte le interferenze sono risolte direttamente dall'ente gestore per cui sia le soluzioni tecniche che le relative quantificazioni economiche sono state fornite dalla WIND. Nel paragrafo seguente si riportano gli allegati tecnici (grafici e relazioni) trasmessi dall'ente a risoluzione delle varie interferenze mentre per la valutazione economica si rinvia al capitolo successivo.

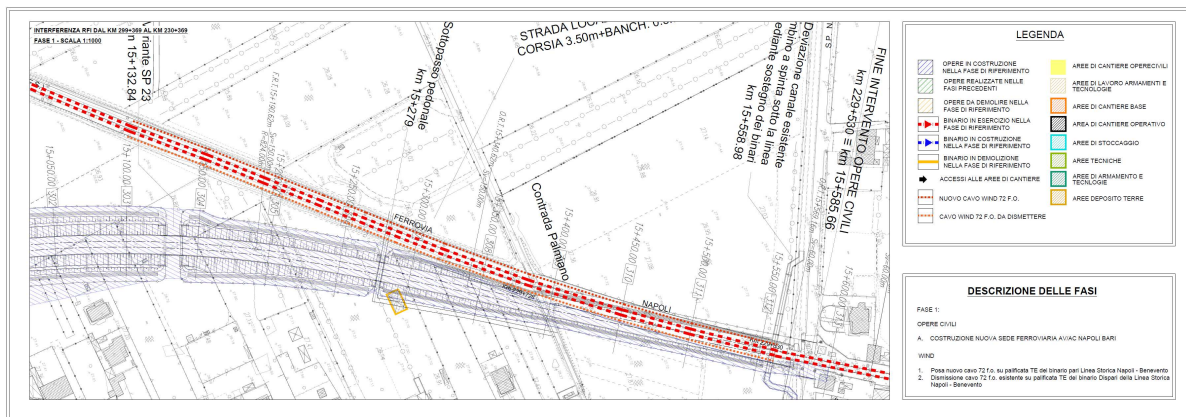
1.1 GRAFICI

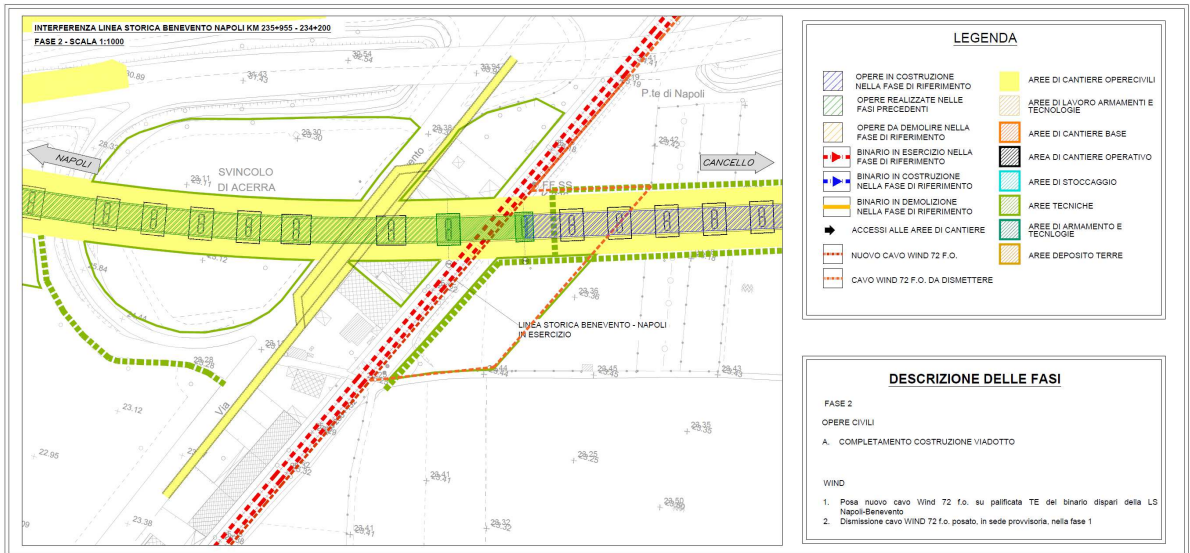
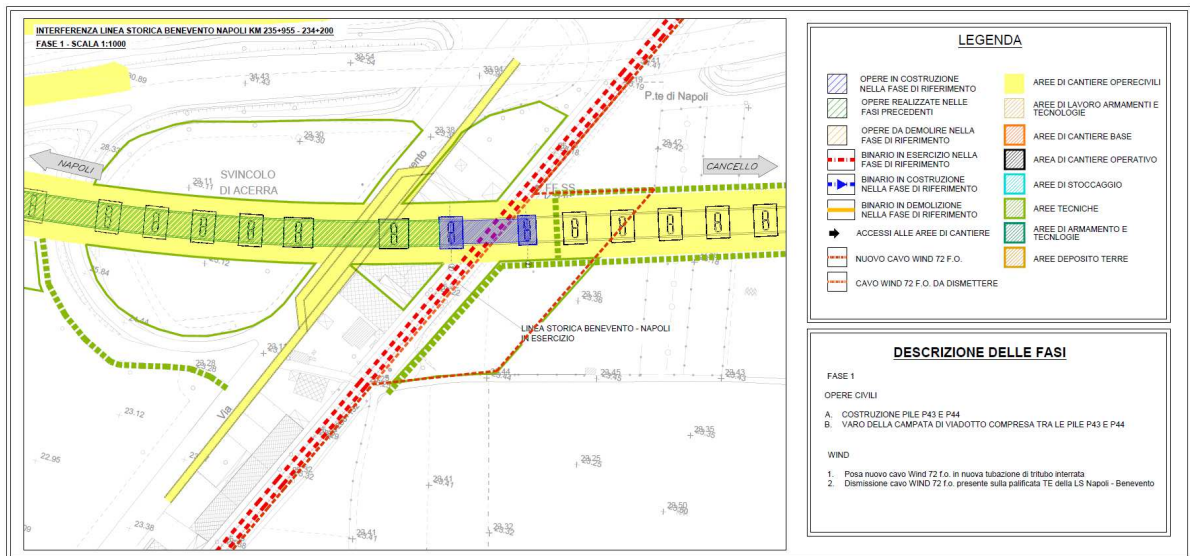
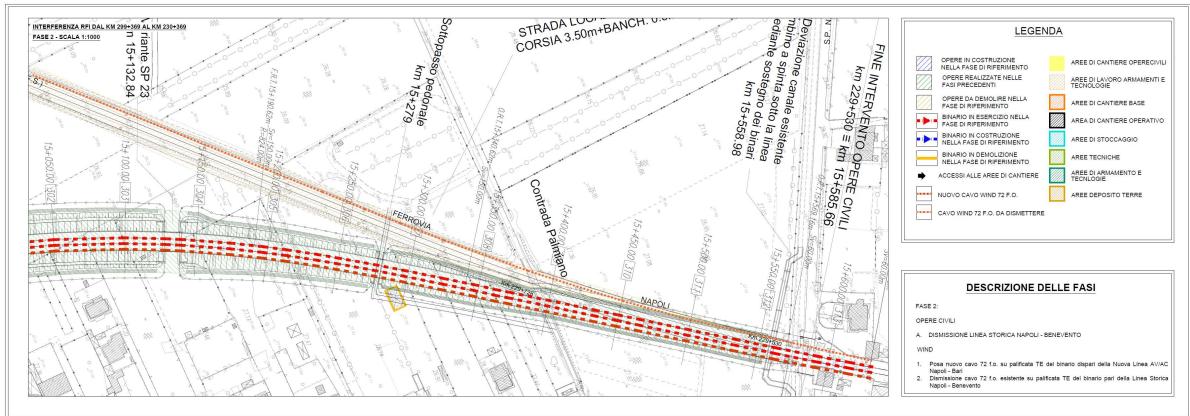
INTERFERENZE WIND

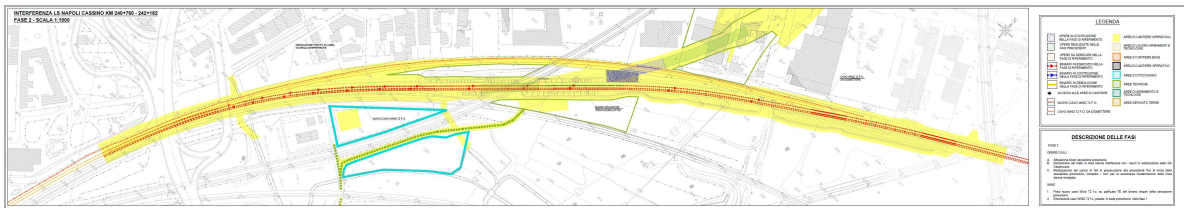
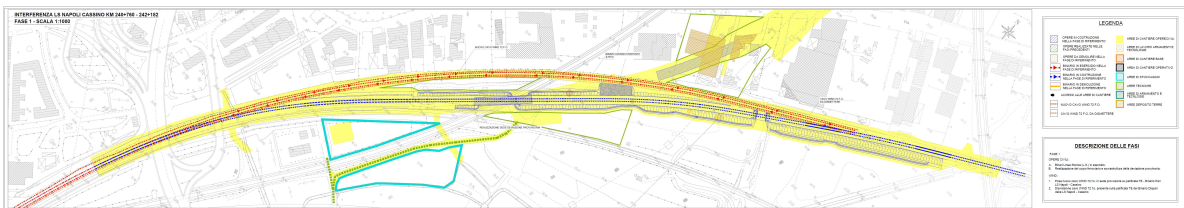
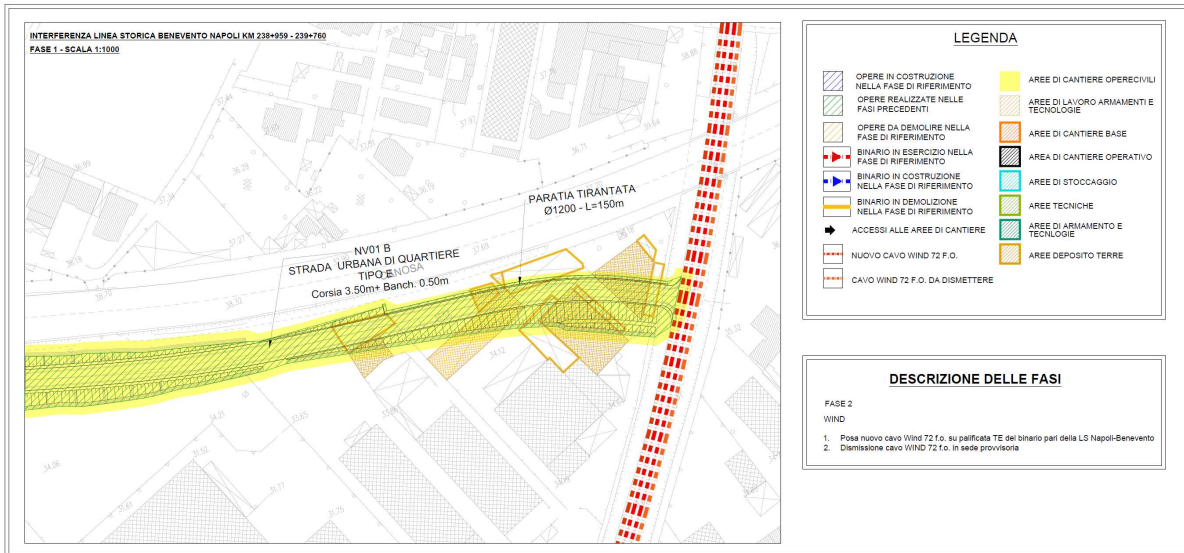
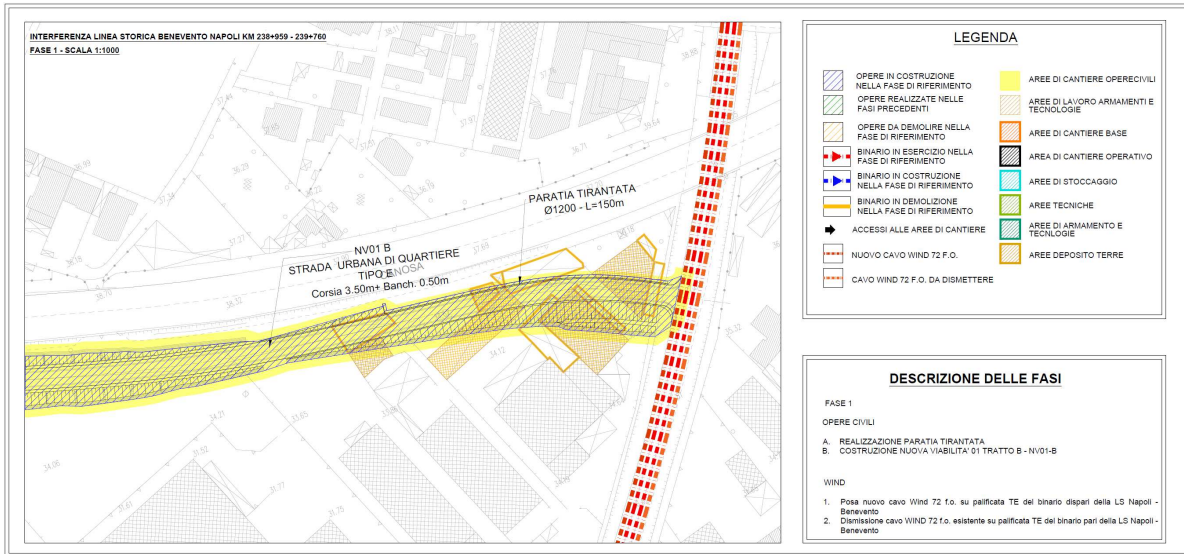
Int. 15 Sud

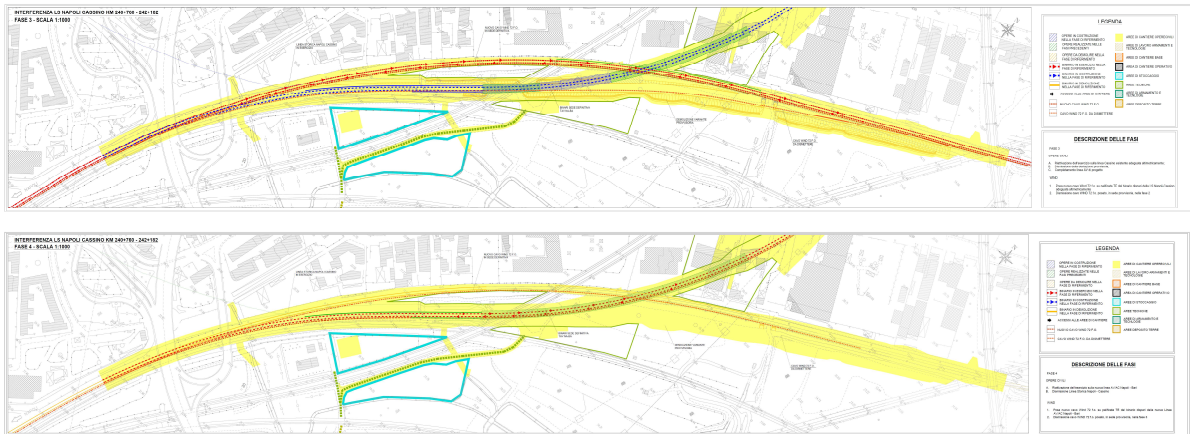


Spostamento fibra ottica di linea storica

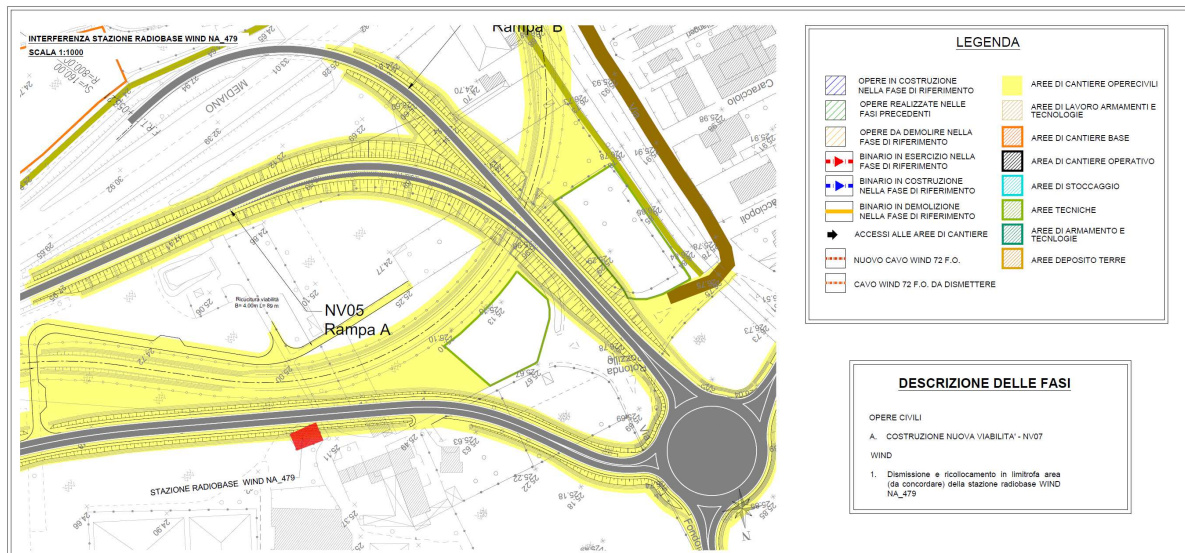




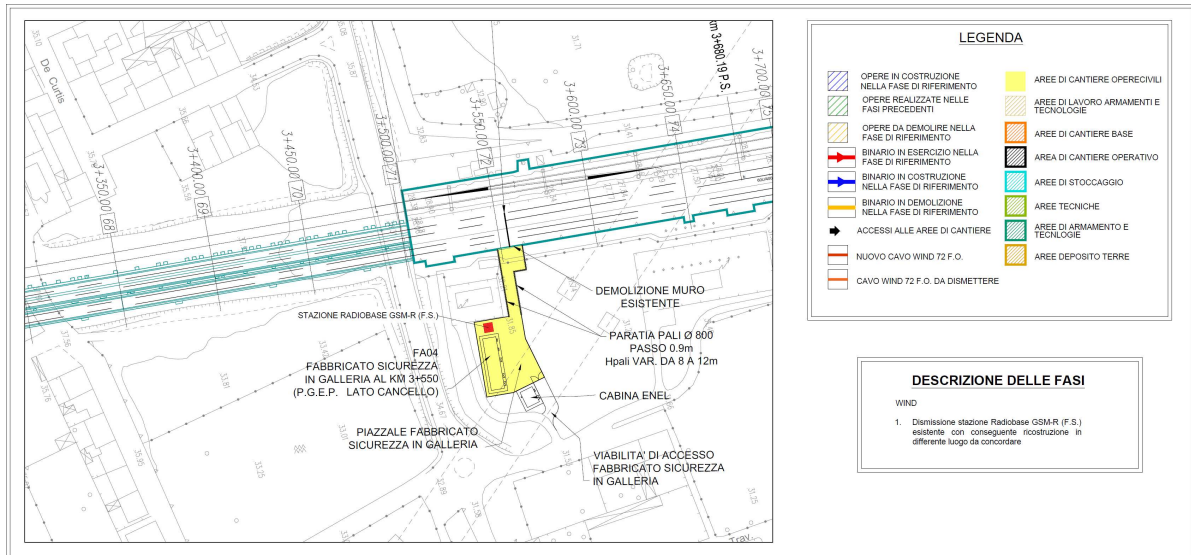




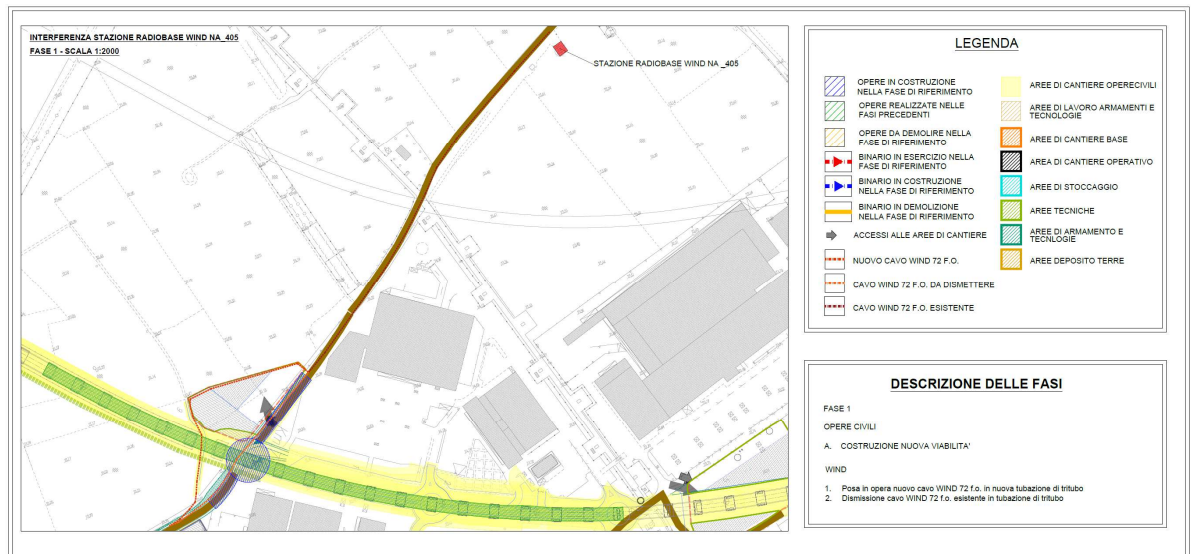
Int. 02 Nord

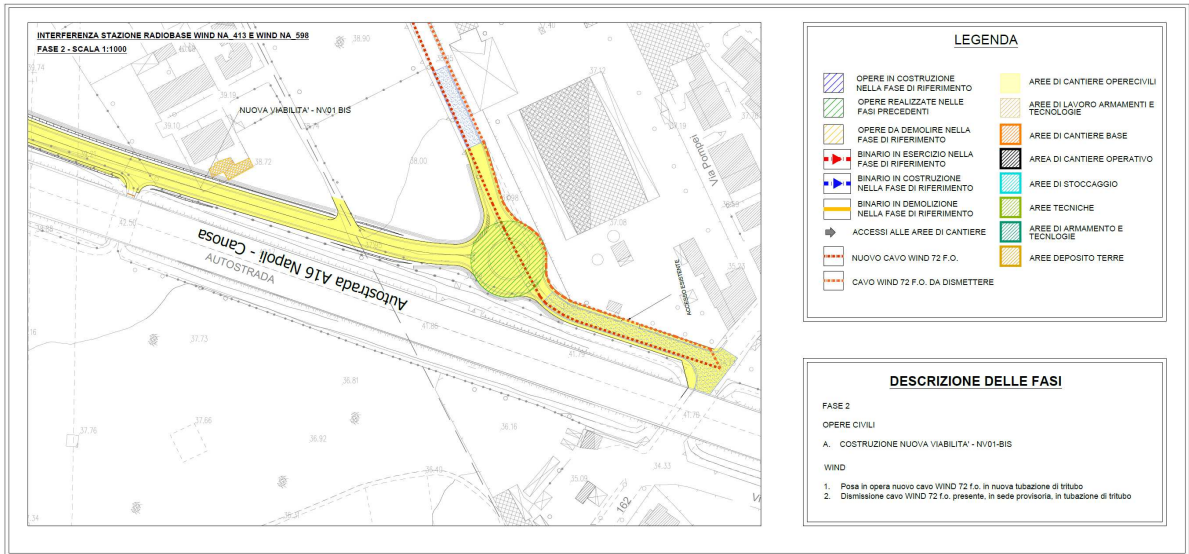
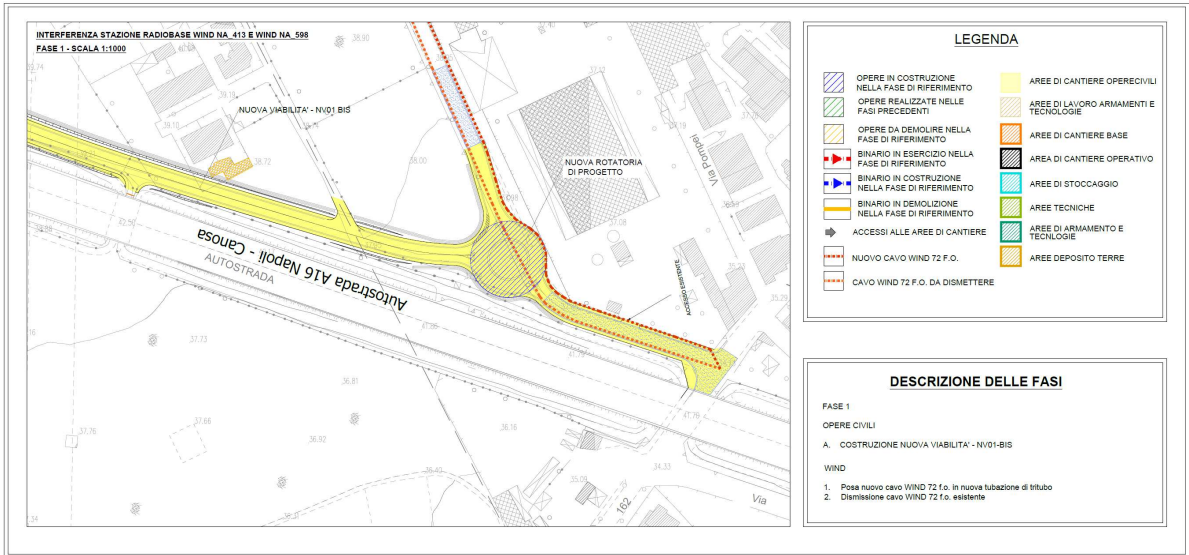
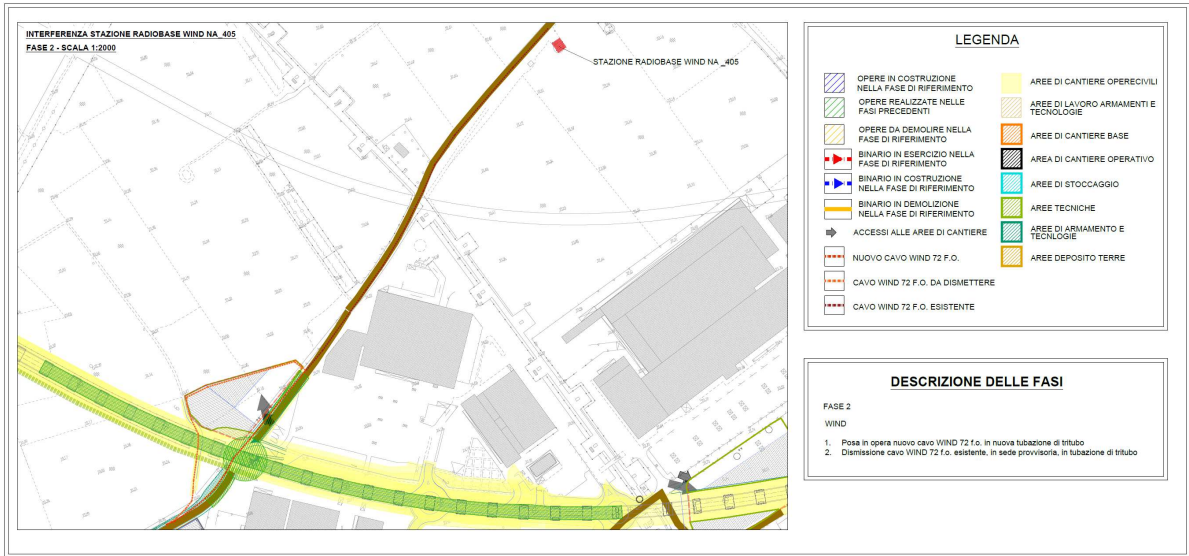


Dismissione radiobase GSM-R



Lavorazioni connesse ad altre stazioni radiobase





1.2 RELAZIONE TECNICA



| | |
|---|----------|
| PREMESSA..... | 2 |
| 1. INTERFERENZE RILEVATE | 3 |
| 1.1. Interferenze in ambito RFI..... | 3 |
| 1.1.1. Interferenze 1 e 2: dal Km 240+760 al Km 242+182 della LS Napoli - Cassino | 4 |
| 1.1.2. Interferenza 3: dal Km 238+959 al Km 239+760 della Linea Storica Napoli - Benevento..... | 6 |
| 1.1.3. Interferenza 4: dal Km 235+955 al Km 237+200 della Linea Storica Napoli - Benevento..... | 6 |
| 1.1.4. Interferenza 5: dal Km 229+369 al Km 230+369 della Linea Storica Napoli - Benevento..... | 7 |
| 1.2. Interferenze in ambito Urbano | 8 |
| 1.2.1. Interferenza Via Nazionale delle Puglie - Via Salice | 8 |
| 1.2.2. Interferenza Via Napoli (BTS NA 413 e BTS NA 598)..... | 9 |
| 1.3. Interferenze con stazioni Radiobase WindTre | 9 |
| 1.3.1. Interferenza stazione Radiobase WindTre NA_405..... | 9 |
| 1.3.2. Interferenza stazione Radiobase WindTre NA_479..... | 10 |
| 1.3.3. Interferenza stazione Radiobase GSM (F.S.)..... | 10 |

PREMESSA

Gli interventi previsti all'interno del presente Elaborato di Progetto s'inseriscono nell'ambito del Progetto Esecutivo finalizzato alla riqualificazione delle relazioni trasportistiche dell'asse trasversale Napoli – Benevento – Foggia – Bari. Tali interventi sono finalizzati a dare adeguata risposta alle mutate esigenze di mobilità dei viaggiatori e delle merci e costituiscono un elemento fondamentale per lo sviluppo dell'intero meridione, per una sua migliore integrazione economica e sociale nel Paese ed in Europa. In tal senso la realizzazione dell'alta capacità Napoli – Bari, unitamente all'attivazione del sistema ferroviario dell'alta velocità Roma – Napoli, favorirà l'integrazione dell'infrastruttura ferroviaria del Sud – Est con le Diretrici di collegamento al Nord del Paese e con l'Europa, a sostegno dello sviluppo socio-economico del Mezzogiorno, riconnettendo due aree, quella campana e quella pugliese

Nel dettaglio, la riqualificazione e lo sviluppo dell'itinerario Napoli Bari prevede interventi di raddoppio delle tratte ferroviarie a singolo binario e varianti rispetto agli attuali tracciati, perseguendo, con visione di sistema, la scelta delle migliori soluzioni in grado di assicurare la velocizzazione dei collegamenti e l'aumento dell'offerta di trasporto ferroviaria, elevando l'efficacia dell'infrastruttura esistente, attraverso l'aumento dell'accessibilità al servizio nelle aree attraversate.

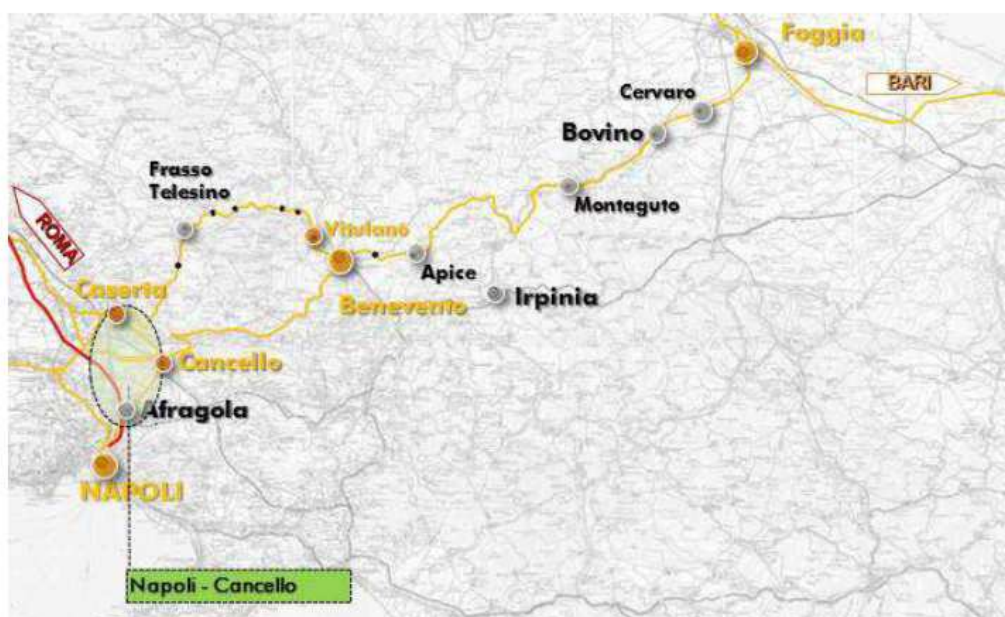


Figura 1-1: Corografia generale inquadramento Napoli - Foggia - Bari

Per la riqualificazione dell'intero itinerario Napoli – Bari, è necessario procedere alla realizzazione di alcuni interventi, che riguardano in particolare le seguenti tratte funzionali:

Wind Tre S.p.A. con Socio Unico - Direzione e Coordinamento VIP-CKH Luxembourg S.à r.l.
 Sede legale: Via Leonardo da Vinci, 1 – 20090 Trezzano S/N (MI) Italia - Reg. Imp/C.F.:
 02517580920
 Partita IVA: 13378520152 - RAEE IT08020000002813 - Cap. sociale EURO 474.303.795,00
 i.v.



- ✓ Tratta Napoli – Canello
- ✓ Tratta Canello – Benevento
- ✓ Tratta Apice – Orsara di Puglia
- ✓ Tratta Orsara di Puglia – Bovino – Cervaro di Foggia
- ✓ Bretella di Foggia

La variante interessata dal presente Elaborato di progetto è inerente al primo tratto della direttrice Napoli – Bari, in particolare alla tratta Napoli - Canello, che consentirà di portare i binari della linea a servizio della nuova stazione di Napoli Afragola, che in futuro diventerà la stazione per l'interscambio passeggeri tra i servizi regionali ed AV incrementando l'accessibilità complessiva al trasporto ferroviario nel nodo di Napoli.

In virtù di quanto innanzi citato, il presente Elaborato si propone la finalità di ricercare interventi progettuali risolutivi delle interferenze di cavi in fibra ottica Wind Tre, che si prevede di intercettare nelle fasi di realizzazione dell'opera.

1. INTERFERENZE RILEVATE

Da una oculata analisi degli elaborati di progettazione Esecutiva messi a disposizione dell'Impresa esecutrice dei lavori, sono state riscontrate tre differenti tipologie di interferenze, con cavi in fibra ottica Wind Tre:

- ✓ Interferenze in ambito RFI;
- ✓ Interferenze in ambito Urbano;
- ✓ Interferenze inerenti stazioni radiobase WindTre;

Per ciascuna di esse si fornirà, oltre ad una spiegazione descrittiva delle modalità risolutive, che sarà fornita nell'immediato seguito, si riportano nell'appendice A del presente elaborato le risoluzioni proposte in forma grafica.

1.1. Interferenze in ambito RFI

Premesso che Wind Tre S.p.A e Rete Ferroviaria Italiana (RFI) sono in accordo contrattuale sancito il 07 aprile 1998 “Contratto di concessione di diritti di passaggio e uso tra FS e INFOSTRADA” da cui si evince il diritto di passaggio dei cavi Wind su sedime ferroviario; si CONFERMA la presenza di cavi in fibra ottica WindTre sul sedime della linea ferroviaria attualmente in esercizio.

In virtù di tale affermazione, emerge che l'alterazione dell'esercizio ferroviario in essere e/o l'attuazione di attività lavorative in prossimità di regime ferroviario ha come diretta conseguenza la genesi di una interferenza con il cavo in fibra ottica WindTre in essere.



Premesso quanto anticipato, dall'analisi delle fasi di lavorazione da attuarsi per la messa in esercizio della nuova sede Ferroviaria di collegamento Napoli - Bari, con riferimento alla tratta Napoli -Cancello sono state riscontrate 5 interferenze in ambito RFI, così distribuite:

- ✓ **Interferenza 1 e 2:** dal Km 240+760 al Km 242+182 della Linea Storica Napoli - Cassino attualmente in esercizio, sulla cui sede ferroviaria risulta essere presente un cavo 72 f.o. WindTre, in corrispondenza della palifica TE del binario dispari della linea ferroviaria;
- ✓ **Interferenza 3:** dal Km 238+959 al Km 239+760 della Linea Storica Napoli - Benevento attualmente in esercizio, sulla cui sede ferroviaria risulta essere presente un cavo 72 f.o. WindTre, in corrispondenza della palifica TE del binario dispari della linea ferroviaria;
- ✓ **Interferenza 4:** dal Km 235+955 al Km 237+200 della Linea Storica Napoli - Benevento attualmente in esercizio, sulla cui sede ferroviaria risulta essere presente un cavo 72 f.o. WindTre, in corrispondenza della palifica TE del binario dispari della linea ferroviaria;
- ✓ **Interferenza 5:** dal Km 229+369 al Km 230+369 della Linea Storica Napoli - Benevento attualmente in esercizio, sulla cui sede ferroviaria risulta essere presente un cavo 72 f.o. WindTre, in corrispondenza della palifica TE del binario dispari della linea ferroviaria;

1.1.1. Interferenze 1 e 2: dal Km 240+760 al Km 242+182 della LS Napoli - Cassino

L'interferenza nasce dalla necessità di provvedere alla realizzazione della nuova sede ferroviaria AV/AC Napoli-Bari senza interrompere l'esercizio della rete ferroviaria attualmente in essere. Da tale esigenza proviene la necessità di procedere alla costruzione di una bretella di deviazione provvisoria, dal Km 240+760 al Km 242+182 della Linea Storica Napoli - Cassino, del traffico ferroviario in esercizio. La creazione di tale deviante ha avuto come conseguenza la nascita di due punti di interferenza con il cavo 72 f.o. WindTre attualmente localizzato sulla palificata TE del binario dispari della Linea Storica.

L'interferenza in esame è stata risolta in 4 fasi, consistenti nello spostamento alternato del cavo 72 f.o. WindTre in sedi provvisorie per agevolare l'esecuzione dei lavori.

Di seguito la descrizione delle fasi risolutive:

- **FASE 1**

All'interno di tale fase si prevede l'esercizio dei binari della Linea Storica (L.S) e la realizzazione del corpo ferroviario e della sovrastruttura della deviazione provvisoria. In virtù della necessità di eseguire le predette attività, in tale fase sarà posato un cavo Wind Tre 72 f.o., in sede provvisoria, su palificata TE esistente, del binario Pari della Linea Storica Napoli – Cassino e relativa giunzione, con conseguente dismissione e recupero del cavo WindTre 72 f.o. attualmente in esercizio sulla Linea Storica in corrispondenza della palificata TE del binario dispari.



- FASE 2

In tale fase è prevista l'attivazione dei binari insistenti sulla deviazione provvisoria realizzata in precedenza, la demolizione del tratto di LS interferenti con i lavori di realizzazione della GA di Casalnuovo e la realizzazione del concio di GA in prosecuzione alla precedente fino al limite della deviazione provvisoria, compresi i muri per la successiva risistemazione della linea storica innalzata.

In virtù delle attività previste, onde evitare danneggiamenti al cavo WindTre 72 f.o. si provvederà a posare un nuovo cavo, con la relativa giunzione ottica, sulla palificata TE realizzata da RFI, del binario dispari della deviazione provvisoria e contestualmente si procederà alla dismissione e recupero del cavo 72 f.o. posato, in sede provvisoria, nella FASE 1.

- FASE 3

Nella terza fase è prevista la riattivazione dell'esercizio sulla linea Cassino esistente adeguata altimetricamente, la dismissione della deviazione provvisoria ed il completamento linea AV/AC di progetto.

In ottemperanza a tali attività, onde evitare danneggiamenti al cavo WindTre 72 f.o. si provvederà alla posa di un nuovo cavo Wind 72 f.o. su palificata TE del binario dispari della LS Napoli - Cassino adeguata altimetricamente e contestualmente si provvederà a dismettere il cavo WIND 72 f.o. posato, in sede provvisoria, nella fase 2.

- FASE 4

In tale ultima fase è prevista la riattivazione dell'esercizio sulla nuova linea AV/AC Napoli - Bari di progetto con successiva dismissione della Linea Storica Napoli - Cassino. In virtù di ciò si procederà alla posa di nuovo cavo Wind 72 f.o. su palificata TE del binario dispari della Linea AV/AC Napoli - Bari con successiva dismissione cavo WIND 72 f.o. posato, in sede provvisoria, nella fase 3;

Per ogni fase (provvisoria / definitiva) è prevista la posa di nuovo cavo WindTre 72 f.o di lunghezza pari a 2000 metri, con scorte di cavo di misura di 30 mt ogni 250 metri con le relative giunzioni.



1.1.2. Interferenza 3: dal Km 238+959 al Km 239+760 della Linea Storica Napoli - Benevento

L'interferenza nasce dalla previsione, in fase progettuale, di realizzare una nuova viabilità, codificata, in fase di progetto, con NV01-Tratto B, la quale vede coincidere la sua progressiva finale, in corrispondenza della Linea Storica Napoli - Benevento attualmente in esercizio. Anche in tale circostanza l'interferenza viene risolta in fasi, prevedendo lo spostamento temporaneo del cavo WindTre 72 f.o. in sede provvisoria.

- **FASE 1**

In tale fase si prevede la realizzazione paratia tirantata e la costruzione nuova viabilità 01 Tratto B - NV01-B.

Al fine di non interferire con le lavorazioni necessarie al completamento dell'opera, in una prima fase si provvederà alla posa di un nuovo cavo Wind 72 f.o. su palificata TE del binario dispari della LS Napoli - Benevento contestualmente alla dismissione del cavo WIND 72 f.o. esistente su palificata TE del binario pari della LS Napoli - Benevento

- **FASE 2**

In tale seconda fase, essendo terminate le lavorazioni propedeutiche alla realizzazione delle opere di cui sopra si provvederà alla posa nuovo cavo Wind 72 f.o. su palificata TE del binario pari della LS Napoli - Benevento ed alla dismissione cavo WIND 72 f.o. esistente su palificata TE del binario dispari della LS Napoli - Benevento.

Per ogni fase (provvisoria / definitiva) è prevista la posa di nuovo cavo WindTre 72 f.o di lunghezza pari a 2000 metri, con scorte di cavo di 30 metri ogni 250 metri con la relativa giunzione delle 72 f.o.

1.1.3. Interferenza 4: dal Km 235+955 al Km 237+200 della Linea Storica Napoli - Benevento

L'interferenza scaturisce dall'intersezione del nuovo tracciato AV/AC Napoli - Bari con la Linea Storia Benevento Napoli attualmente in esercizio; in particolare la nuova sede ferroviaria AV/AC interseca in sopraelevazione con viadotto la Linea Storica. Da tale intersezione ne deriva una interferenza del cavo WindTre 72 f.o nella fase di varo della campata compresa tra le pile P43 e P44 del suddetto viadotto. Nell'ottica di preservare l'integrità del cavo e di limitare al minimo i rischi di interruzione del



servizio offerto si risolve l'interferenza, come nei casi precedenti, operando per fasi e provvedendo ad uno spostamento in sede provvisoria del cavo WindTre 72 f.o.

- **FASE 1**

Nella prima fase è prevista la costruzione delle pile P43 e P44 del viadotto in esame ed in successivo varo della campata di viadotto compresa tra le pile P43 e P44

Volendo evitare di correre rischi di compromissione dell'integrità del cavo ed eventuali guasti nella fase di varo, si provvederà alla posa di un nuovo cavo Wind 72 f.o. in tubazione realizzata mediante tecnica dello scavo tradizionale e relativa giunzione.

Contestualmente si provvederà alla dismissione cavo WIND 72 f.o. esistente su palificata TE del binario dispari della LS Napoli - Benevento

- **FASE 2**

Ultimate le operazioni di varo si procederà con il completamento della costruzione del viadotto. Contestualmente sarà posato un nuovo cavo Wind 72 f.o. e relativa giunzione su palificata TE esistente, del binario dispari della LS Napoli - Benevento con successiva dismissione e recupero del cavo WIND 72 f.o. posato, in sede provvisoria, nella Fase 1.

Per ogni fase (provvisoria / definitiva) è prevista la posa di nuovo cavo WindTre 72 f.o di lunghezza pari a 2000 metri, con scorte di cavo di 30 metri ogni 250 metri con la relativa giunzione delle 72 f.o.

1.1.4. Interferenza 5: dal Km 229+369 al Km 230+369 della Linea Storica Napoli - Benevento

L'interferenza coincide con il limite ultimo di intervento della tratta "Napoli - Canello" della Linea AV/AC Napoli - Bari, per cui la risoluzione della stessa avviene tenendo in debita considerazione le fasi realizzative proprie dell'opera. Nel caso specifico verrà prima realizzata la Nuova Linea AV/AC in tutte le sue opere non interferenti con la Linea Storica Napoli - Benevento in esercizio. In tale fase il cavo sarà spostato dalla palificata TE del Binario Pari della LS alla palificata TE del binario dispari della LS, al fine di limitare al minimo le possibilità di intralcio alle lavorazioni.

Nella fase successiva (FASE 2 o fase definitiva) essendo stata completata, e quindi messa in esercizio, la nuova linea AV/AC sarà posato un nuovo cavo WindTre 72 f.o sulla nuova sede ferroviaria, con conseguente dismissione del cavo precedentemente posato.

Wind Tre S.p.A. con Socio Unico - Direzione e Coordinamento VIP-CKH Luxembourg S.à r.l.
Sede legale: Via Leonardo da Vinci, 1 – 20090 Trezzano S/N (MI) Italia - Reg. Imp/C.F.:
02517580920
Partita IVA: 13378520152 - RAEE IT08020000002813 - Cap. sociale EURO 474.303.795,00
i.v.



Per ogni fase (provvisoria / definitiva) è prevista la posa di nuovo cavo WindTre 72 f.o di lunghezza pari a 2000 metri, con scorte di cavo di 30 metri ogni 250 metri con la relativa giunzione delle 72 f.o.

1.2. Interferenze in ambito Urbano

Vengono ad essere considerate interferenze al cavo WindTre 72 f.o. in ambito urbano, tutte le situazioni di carattere operativo e/o oggettivo che comportino una possibile minaccia all'integrità del cavo stesso. In tale ottica, esaminando in maniera opportuna ed oculata la documentazione fornita dall'Impresa esecutrice dei lavori, si sono riscontrate le seguenti criticità:

- ✓ Interferenza in corrispondenza dell'intersezione rotatoria collegante Via Nazionale delle Puglie con Via Salice.
- ✓ Interferenza in Corrispondenza di Via Napoli; Via sita nel Comune di Casalnuovo di Napoli ed adiacente all'Autostrada A16 o Autostrada dei due Mari

Come già operato per l'analisi della interferenze precedentemente analizzate, per ciascuna di esse si fornirà, oltre ad una spiegazione descrittiva delle modalità risolutive, che sarà fornita nell'immediato seguito, si riportano nell'appendice A del presente elaborato le risoluzioni proposte in forma grafica.

1.2.1. Interferenza Via Nazionale delle Puglie - Via Salice

L'interferenza si costituisce all'atto della necessità di operare la costruzione di una galleria (GA01) propedeutica all'attraversamento del centro abitato della Nuova Linea AV/AC Napoli - Bari. Da una analisi delle fasi realizzative dell'opera emerge l'intercettazione di un cavo WindTre 72 f.o. attualmente presente su Via Nazionale delle Puglie e proseguito poi verso Via Salice. L'interferenza è stata mitigata e risolta in fasi, come di seguito indicato.

- **FASE 1**

Nella prima fase, si provvederà a posare un nuovo cavo in una nuova tubazione interrata realizzata mediante tritubo avente diametro da 50 m. La nuova tubazione si estenderà su Via Prof. Filippo Manna, fino all'incrocio con Via Napoli, in corrispondenza del quale devierà dirottando proprio su Via Napoli intercettando, al termine della stessa, nuovamente Via Salice per ricollegarsi alla tubazione esistente a valle dell'area interessata dalle lavorazioni.

- **FASE 2**

Ultimato il concio di galleria interferente con Via Salice e Via Nazionale delle Puglie, si provvederà al completamento della medesima galleria realizzando il concio successivo al primo. Siccome tale concio risulterà interferente con la tubazione realizzata in FASE 1, il cavo WindTre 72 f.o. sarà nuovamente

Wind Tre S.p.A. con Socio Unico - Direzione e Coordinamento VIP-CKH Luxembourg S.à r.l.
Sede legale: Via Leonardo da Vinci, 1 – 20090 Trezzano S/N (MI) Italia - Reg. Imp/C.F.:
02517580920
Partita IVA: 13378520152 - RAEE IT08020000002813 - Cap. sociale EURO 474.303.795,00
i.v.



riposizionato su Via Nazionale delle Puglie e Via Salice, mediante realizzazione di nuovo scavo, con conseguente posa di nuovo tritubo da 50 mm.

1.2.2. Interferenza Via Napoli (BTS NA 413 e BTS NA 598)

Per quanto concerne l'interferenza in esame, la stessa è causata dalla necessità di realizzare una intersezione a rotatoria su Via Napoli, al fine di interconnettere la stessa ad una nuova viabilità di progetto. La realizzazione della rotatoria interferisce con la presenza di un cavo WindTre 72 f.o. attualmente situato in sede di scavo in tritubo da diametro 50 mm.

- **FASE 1**

L'interferenza è stata risolta prevedendo la realizzazione di una nuova infrastruttura di carattere provvisorio, con andamento plano-altimetrico tangente al limite dell'area di cantiere. L'infrastruttura sarà realizzata mediante scavo tradizionale e prevederà la posa di un nuovo cavo 72 f.o. in tubazione di tritubo di diametro 50 mm.

- **FASE 2**

Terminate le fasi di realizzazione della rotatoria il cavo sarà adeguato al nuovo andamento planimetrico assunto dalla strada in esame mediante la realizzazione di una nuova infrastruttura mediante tecnica di scavo tradizionale, con conseguente posa di nuovo tritubo da diametro 50 mm.

1.3. Interferenze con stazioni Radiobase WindTre

Si riscontrano tre interferenze del tipo in esame.

1.3.1. Interferenza stazione Radiobase WindTre NA_405

L'interferenza è dovuta alla necessità di realizzare una nuova rotatoria di progetto lungo la dorsale di alimentazione della stazione, costituita da un cavo WindTre 72 f.o. interrato in tritubo da diametro da 50 mm.

- **FASE 1**

L'interferenza è stata risolta la realizzazione di una nuova infrastruttura di carattere provvisorio, con andamento plano-altimetrico tangente al limite dell'area di cantiere. L'infrastruttura sarà realizzata mediante scavo tradizionale e prevederà la posa di un nuovo cavo 72 f.o. in tubazione di tritubo di diametro 50 mm.



- **FASE 2**

Terminate le fasi di realizzazione della rotatoria il cavo sarà adeguato al nuovo andamento planimetrico assunto dalla strada in esame mediante la realizzazione di una nuova infrastruttura mediante tecnica di scavo tradizionale, con conseguente posa di nuovo tritubo da diametro 50 mm.

1.3.2. Interferenza stazione Radiobase WindTre NA_479

La stazione radiobase NA_479 è situata in prossimità dello svincolo dell'asse mediano in uscita direzione Acerra Centro. Lo svincolo in esame, situato circa al Km 7+000 dell'asse mediano, risulterà fortemente mutato a valle della realizzazione delle opere previste dal progetto della Nuova Linea AV/AC Napoli - Bari. Questo perché nell'ambito del Progetto della variante alla Linea Cannello-Napoli (itinerario Napoli-Bari) sono previsti anche interventi riguardanti la realizzazione di nuove viabilità, l'adeguamento di viabilità esistenti e deviazioni di rampe di svincolo esistenti. È questo il caso delle *Rampe di svincolo Asse Mediano - km 7+605* (NV04) le quali saranno soggette ad interventi che riguardano la deviazione delle attuali rampe di svincolo della SS 162 NC Asse Mediano che consentono il collegamento con Corso Italia, ovvero le due rampe che consentono le seguenti manovre:

1. Deviazione da Corso Italia ed immissione in SS162 NC Asse Mediano direzione Napoli-Afragola;
2. Deviazione da SS162 NC Asse Mediano direzione Napoli-Afragola ed immissione in Corso Italia.

La deviazione delle rampe attuali si rende necessaria in considerazione dell'interferenza delle rampe esistenti con il nuovo viadotto ferroviario tra progr. 6+650.00 e progr. 8+486.82 (VI01).

A tali interventi si aggiunge la realizzazione di una nuova viabilità (NV 07) di collegamento tra il predetto svincolo e la città di Acerra. Ed è proprio in relazione a tale viabilità che si colloca l'interferenza con la stazione Radiobase WindTre NA_479, in quanto parte delle opere a sostegno della sede stradale della nuova viabilità di progetto (NV07) risultano ingombrare la porzione di territorio attualmente occupata dalla stazione Radiobase WindTre NA_479. In virtù della tipologia di interferenza creatasi, l'alternativa risolutiva alla stessa è il disfacimento ed il successivo ricollocamento della Stazione in esame, in aree territoriali che saranno concordate in maniera congiunta con l'Ente titolare dell'infrastruttura realizzata e la WindTre S.p.A.

1.3.3. Interferenza stazione Radiobase GSM (F.S.)

L'interferenza è connessa ad una stazione Radiobase utilizzata per il GSM-R (GSM-Railway) ossia per comunicazioni ferroviarie. Ad oggi, la rete GSM-R e le relative stazioni Radiobase sono gestite da RFI, ma alimentate, mediante l'impiego di cavi in fibra ottica da WindTre.



La tipologia di interferenza che si palesa dall'osservanza degli elaborati a disposizione è relativa alla stazione Radiobase situata al Km 3+550 della Nuova Linea AV/AC Napoli - Bari; dagli elaborati a disposizione risulta che l'area di suolo attualmente occupata dalla Stazione Radiobase, in fase di progetto sarà occupata da altre strutture. In virtù di ciò l'interferenza può essere risolta solo mediante una azione di disfacimento e ricollocamento della stazione in esame, in aree territoriali che saranno concordate in maniera congiunta tra gli Enti.

Per le attività spostamenti e manipolazioni di cavi e infrastrutture WINDTRE , sopra descritte si conferma la stima a preventivo precedentemente inviata con PROT. WIND/LC/08//05/18/01/Italferr pari a € 445.145,00.

Inoltre si evidenzia la necessità non contemplata in precedenza di spostare una Stazione radio mobile, ad Acerra denominata NA479 ACERRA 5 interferente con i lavori, per tale attività sono da prevedere circa € 230.000 sia per la realizzazione del palo per telecomunicazioni che lo spostamento degli apparati tecnologici, non sono stati contemplati oneri di contratti di locazioni con privati.

I tempi medi di realizzazione di una Stazione Radio Base sono di circa 240 gg.

2 COMPUTI METRICI DELLE INTERFERENZE

Come riportato in precedenza la valutazione economica per la risoluzione delle presenti interferenze è stata effettuata direttamente dall'ente gestore e di seguito si riporta un quadro economico riassuntivo.

| Nome Interferenza | PK di progetto | Tipologia e Caratteristiche Interferenze | Valutazione Economica Preventivata dalla Wind |
|-------------------------------------|----------------|---|---|
| Int. 15 Sud | 1+066,24 | Attraversamento Telefonico Wind | € 445.145,00 |
| - | - | Dismissione radiobase GSM-R | |
| - | - | Lavorazioni connesse ad altre stazioni radiobase | |
| - | - | Spostamento Fibra Ottica da Linea Storica | € 360.000,00 |
| Int 02 Nord (solo cavi Wind) | NV07 | Spostamento Cavi per Torre Radio GSM (solo cavi di competenza Wind) | € 230.000,00 |

3 *CORRISPONDENZA CON IL GESTORE*

Nel presente paragrafo si riportano tutte le comunicazioni intercorse tra NACAV SpA ed il Gestore, per ogni interferenza individuata.

ÔÛÛÙÚÛÜÖÖËZÖËÛËÁÖ

NACAV S.c.a r.l.

Spett.le

Wind

Via Cesare Giulio Viola, 48

00148 Roma

C.a :Ceroni Luca (Luca.Ceroni@windtre.it); Guida Eugenio (Eugenio.Guida@windtre.it); Rebuzzini Massimo (Massimo.Rebuzzini@windtre.it), Peluso Roberto (Roberto.Peluso@windtre.it), Affatato Antonio (Antonio.Affatato@windtre.it) e Gaidano Claudio (Claudio.Gaidano@windtre.it).

PEC : wind_manutenzione_cavi@postapec.wind.it.

e p.c. Spett.le

ITALFERR S.p.A.

Via G.Porzio 4

c.a. Ing. M. D'Avino

Roma, 12 Marzo 2018

Prot. NC/036 -18/OUT/MP/rg

Oggetto: Itinerario Napoli Bari. Progettazione esecutiva ed esecuzione dei lavori della linea ferroviaria Napoli-Bari - Tratta Napoli-Cancello in variante tra le Pk. 0+000 (coincidente con la Pk 241+727 della LS) e pk. 15+585 (coincidente con il km 229+530 della LS) incluse le opere accessorie, nell'ambito degli interventi di cui al D.L. 133/2014, convertito in legge 164/2014 (c.d. "Sblocca Italia"). Convenzione 05/2017 del 18.12.2017. CIG: 6666036AEB – CUP: J61H9400000011. Risoluzione interferenze.

Come già anticipato nel corso degli incontri recentemente intercorsi, lo scrivente Nacas S.c.a.r.l con sede operativa in Roma , via Giulio Vincenzo Bona n.87 in base alla Convenzione n° 05/2017 del 18/12/2017 ha avuto affidata da Rete Ferroviaria Italiana S.p.A. la Progettazione Esecutiva ed esecuzione dei lavori della linea ferroviaria Napoli-Bari - Tratta Napoli-Cancello in variante tra le Pk. 0+000 (coincidente con la Pk

Napoli Cancello Alta Velocità S.c.a r.l. in breve NACAV S.c.a r.l.

Sede sociale: 00187 Roma - Via dei Crociferi n. 44 - Capitale Sociale Euro 10.000,00 i.v.

P.IVA, Codice Fiscale e n. d'iscrizione nel Registro delle Imprese di Roma: 14570351008 - R.E.A. n. 1530921

NACAV S.c.a r.l.

241+727 della LS) e pk. 15+585 (coincidente con il km 229+530 della LS) incluse le opere accessorie.

Come noto il Progetto Definitivo dell'opera in oggetto, approvato con Ordinanza n. 21 del 16.05.2016, è stato rimesso a codesto Ente che nell'ambito della conferenza dei Servizi non si è espresso.

Sempre in sede di Conferenza dei Servizi è risultato che le opere ferroviarie previste dal predetto Progetto interferiscono con gli Impianti di proprietà/in concessione/gestione di codesto Ente, secondo quanto meglio dettagliato nella seguente tabella :

| LISTA DELLE INTERFERENZE | | | | |
|--------------------------|----------------------|---|---|------------|
| n. Interf. | PK di progetto / WBS | Tipologia e Caratteristiche Interferenze | Ente Gestore | Comune |
| int. 15 Sud | 1+066,24 | Attraversamento telefonico Wind. | Wind Telecomunicazione S.p.A. abc - acqua bene comune | Casalnuovo |
| int. 23 Sud | 2+206,20 | Attraversamento F.O. ASPI-Socc. Autostrade. | Telecom- Wind | Afragola |
| int. 02 nord | Viabilità NV07 | Antenna telefonica GSM | Telecom- Wind | Acerra |

Considerato quanto sopra, si rende necessario provvedere, anche ai sensi degli artt.170-171 D.Lgs. 163/06, alla regolamentazione delle interferenze con gli Impianti, di *proprietà/in concessione/gestione* di codesto Ente, mediante lo spostamento e/o adeguamento degli Impianti stessi interferenti con le opere ferroviarie, la cantierizzazione, la viabilità, le opere di mitigazione socio-ambientale e le opere extra-linea.

Conseguentemente, si chiede a codesto Ente di voler verificare la validità, la completezza e l'esattezza del censimento così come sopra riportato, sulla base del progetto assentito in Conferenza dei Servizi ed inviato a codesto Ente.

Per facilità di consultazione si invia nuovamente il Progetto Definitivo come da elenco elaborati riportato in allegato A, scaricabile dal link :

<https://we.tl/wziiUfwpH>

NACAV S.c.a r.l.

affinché possiate procedere ad effettuare la richiesta e necessaria verifica che vorrete inviarci al più presto.

Per ognuna delle interferenze rilevate con la costruenda linea ferroviaria Napoli-Bari - Tratta Napoli-Cancello (che comprende anche tutte le opere connesse o strumentali come risultati dal predetto Progetto) dovrà essere elaborato, da codesto Ente, il Progetto Esecutivo per la risoluzione dell'interferenza stessa, comprensivo di computo metrico e delle eventuali istanze e/o annotazioni e/o documenti nel caso in cui vi sia la necessità di deroghe al D.M. 2445/72. Per le finalità di cui sopra la presente viene inviata anche alla società Italferr che cura la gestione tecnico - contrattuale e alla quale possono essere richiesti, per il tramite dello scrivente, eventuali incontri e/o chiarimenti.

Unitamente a detto progetto dovrà essere trasmesso anche un preventivo recante l'indicazione dell'importo omnicomprendivo per il relativo adeguamento, ripartendolo almeno nelle voci più significative che concorrono a formare il costo dell'intervento stesso (per esempio: progettazione, materiali, manodopera, oneri per asservimenti ed acquisizioni aree, permessi e concessioni, spese tecniche, spese generali ed utili ecc.).

Ogni progetto esecutivo dovrà altresì contenere l'indicazione dei tempi di realizzazione dell'intervento di risoluzione, comprensivo di eventuali problematiche di tipo autorizzatorio.

Gli interventi, dovranno essere realizzati nel rispetto del programma generale dell'Opera che provvederemo ad inviarvi per quanto di competenza, segnalando sin da ora che: dovrà essere risolta l'interferenza definita: Int 15 Sud entro Novembre 2018 in relazione alle attività prioritarie.

Ai fini del rispetto delle tempistiche programmate, tutti i progetti dovranno pervenire allo scrivente entro e non oltre il 15 Maggio per la successiva istruttoria tecnica e di congruità da parte del nostro Committente.

Nel confermare la più ampia disponibilità dello scrivente a definire gli incontri tecnici che si rendessero necessari per eventuali chiarimenti ed indicazioni ritenuti occorrenti, si ringrazia fin d'ora per la collaborazione che verrà prestata da parte di codesto Ente.

Distinti saluti.

Allegati: c/s



NACAV S.c.a r.l.

ALLEGATO A

VARIANTE LINEA CANCELLO - NAPOLI

Progetto Definitivo

Elenco Elat

| DESCRIZIONE ELABORATO | SCALA | COR. DOC. | | | | LITTO | | PASC. | ENT. | TP. DOC. | | OPERAZIONE | | | | | PESSE. | | | REV. | | | |
|---|----------|-----------|---|---|---|-------|---|-------|------|----------|----|------------|----|----|----|----|--------|----|----|------|----|----|---|
| | | 1 | 2 | 3 | 4 | 5 | 6 | 7 | 7 | 9 | 10 | 11 | 12 | 13 | 14 | 15 | 16 | 17 | 18 | 19 | 20 | 21 | |
| ELABORATI GENERALI - INFRASTRUTTURE | | | | | | | | | | | | | | | | | | | | | | | |
| ELABORATI GENERALI | | | | | | | | | | | | | | | | | | | | | | | |
| Elenco Elaborati | - | I | F | O | E | 0 | 0 | D | 0 | 5 | L | S | M | D | 0 | 0 | 0 | 0 | 0 | 0 | 1 | D | |
| Relazione Generale di Progetto | - | I | F | O | E | 0 | 0 | D | 0 | 5 | R | G | M | D | 0 | 0 | 0 | 0 | 0 | 0 | 0 | 1 | C |
| Elenco WBS di progetto | - | I | F | O | E | 0 | 0 | D | 0 | 5 | L | S | M | D | 0 | 0 | 0 | 0 | 0 | 0 | 0 | 2 | B |
| INFRASTRUTTURE | | | | | | | | | | | | | | | | | | | | | | | |
| Relazione tecnica | | I | F | O | E | 0 | 0 | D | 7 | 8 | R | O | I | F | 0 | 0 | 0 | 0 | 1 | 0 | 0 | 1 | B |
| Corografia generale di progetto su cartografia - Tav. 1 di 2 | 1:10000 | I | F | O | E | 0 | 0 | D | 7 | 8 | C | 4 | I | F | 0 | 0 | 0 | 0 | 1 | 0 | 0 | 1 | C |
| Corografia generale di progetto su cartografia - Tav. 2 di 2 | 1:10000 | I | F | O | E | 0 | 0 | D | 7 | 8 | C | 4 | I | F | 0 | 0 | 0 | 0 | 1 | 0 | 0 | 2 | C |
| Corografia generale di progetto su ortofotocarta - Tav. 1 di 2 | 1:10000 | I | F | O | E | 0 | 0 | D | 7 | 8 | C | 4 | I | F | 0 | 0 | 0 | 0 | 1 | 0 | 0 | 3 | C |
| Corografia generale di progetto su ortofotocarta - Tav. 2 di 2 | 1:10000 | I | F | O | E | 0 | 0 | D | 7 | 8 | C | 4 | I | F | 0 | 0 | 0 | 0 | 1 | 0 | 0 | 4 | C |
| Planimetria di progetto su cartografia - Tav. 1 di 10 | 1:2000 | I | F | O | E | 0 | 0 | D | 7 | 8 | P | 6 | I | F | 0 | 0 | 0 | 0 | 1 | 0 | 0 | 1 | D |
| Planimetria di progetto su cartografia - Tav. 2 di 10 | 1:2000 | I | F | O | E | 0 | 0 | D | 7 | 8 | P | 6 | I | F | 0 | 0 | 0 | 0 | 1 | 0 | 0 | 2 | D |
| Planimetria di progetto su cartografia - Tav. 3 di 10 | 1:2000 | I | F | O | E | 0 | 0 | D | 7 | 8 | P | 6 | I | F | 0 | 0 | 0 | 0 | 1 | 0 | 0 | 3 | D |
| Planimetria di progetto su cartografia - Tav. 4 di 10 | 1:2000 | I | F | O | E | 0 | 0 | D | 7 | 8 | P | 6 | I | F | 0 | 0 | 0 | 0 | 1 | 0 | 0 | 4 | D |
| Planimetria di progetto su cartografia - Tav. 5 di 10 | 1:2000 | I | F | O | E | 0 | 0 | D | 7 | 8 | P | 6 | I | F | 0 | 0 | 0 | 0 | 1 | 0 | 0 | 5 | D |
| Planimetria di progetto su cartografia - Tav. 6 di 10 | 1:2000 | I | F | O | E | 0 | 0 | D | 7 | 8 | P | 6 | I | F | 0 | 0 | 0 | 0 | 1 | 0 | 0 | 6 | D |
| Planimetria di progetto su cartografia - Tav. 7 di 10 | 1:2000 | I | F | O | E | 0 | 0 | D | 7 | 8 | P | 6 | I | F | 0 | 0 | 0 | 0 | 1 | 0 | 0 | 7 | D |
| Planimetria di progetto su cartografia - Tav. 8 di 10 | 1:2000 | I | F | O | E | 0 | 0 | D | 7 | 8 | P | 6 | I | F | 0 | 0 | 0 | 0 | 1 | 0 | 0 | 8 | D |
| Planimetria di progetto su cartografia - Tav. 9 di 10 | 1:2000 | I | F | O | E | 0 | 0 | D | 7 | 8 | P | 6 | I | F | 0 | 0 | 0 | 0 | 1 | 0 | 0 | 9 | D |
| Planimetria di progetto su cartografia - Tav. 10 di 10 | 1:2000 | I | F | O | E | 0 | 0 | D | 7 | 8 | P | 6 | I | F | 0 | 0 | 0 | 0 | 1 | 0 | 1 | 0 | D |
| Profilo longitudinale - Tav. 1 di 10 | :2000/20 | I | F | O | E | 0 | 0 | D | 7 | 8 | F | 6 | I | F | 0 | 0 | 0 | 0 | 1 | 0 | 0 | 1 | C |
| Profilo longitudinale - Tav. 2 di 10 | :2000/20 | I | F | O | E | 0 | 0 | D | 7 | 8 | F | 6 | I | F | 0 | 0 | 0 | 0 | 1 | 0 | 0 | 2 | C |
| Profilo longitudinale - Tav. 3 di 10 | :2000/20 | I | F | O | E | 0 | 0 | D | 7 | 8 | F | 6 | I | F | 0 | 0 | 0 | 0 | 1 | 0 | 0 | 3 | C |
| Profilo longitudinale - Tav. 4 di 10 | :2000/20 | I | F | O | E | 0 | 0 | D | 7 | 8 | F | 6 | I | F | 0 | 0 | 0 | 0 | 1 | 0 | 0 | 4 | C |
| Profilo longitudinale - Tav. 5 di 10 | :2000/20 | I | F | O | E | 0 | 0 | D | 7 | 8 | F | 6 | I | F | 0 | 0 | 0 | 0 | 1 | 0 | 0 | 5 | C |
| Profilo longitudinale - Tav. 6 di 10 | :2000/20 | I | F | O | E | 0 | 0 | D | 7 | 8 | F | 6 | I | F | 0 | 0 | 0 | 0 | 1 | 0 | 0 | 6 | C |
| Profilo longitudinale - Tav. 7 di 10 | :2000/20 | I | F | O | E | 0 | 0 | D | 7 | 8 | F | 6 | I | F | 0 | 0 | 0 | 0 | 1 | 0 | 0 | 7 | C |
| Profilo longitudinale - Tav. 8 di 10 | :2000/20 | I | F | O | E | 0 | 0 | D | 7 | 8 | F | 6 | I | F | 0 | 0 | 0 | 0 | 1 | 0 | 0 | 8 | C |
| Profilo longitudinale - Tav. 9 di 10 | :2000/20 | I | F | O | E | 0 | 0 | D | 7 | 8 | F | 6 | I | F | 0 | 0 | 0 | 0 | 1 | 0 | 0 | 9 | C |
| Profilo longitudinale - Tav. 10 di 10 | :2000/20 | I | F | O | E | 0 | 0 | D | 7 | 8 | F | 6 | I | F | 0 | 0 | 0 | 0 | 1 | 0 | 1 | 0 | C |
| Planimetria di progetto su ortofotocarta - Tav. 1 di 10 | 1:2000 | I | F | O | E | 0 | 0 | D | 7 | 8 | P | 6 | I | F | 0 | 0 | 0 | 0 | 1 | 0 | 1 | 1 | C |
| Planimetria di progetto su ortofotocarta - Tav. 2 di 10 | 1:2000 | I | F | O | E | 0 | 0 | D | 7 | 8 | P | 6 | I | F | 0 | 0 | 0 | 0 | 1 | 0 | 1 | 2 | C |
| Planimetria di progetto su ortofotocarta - Tav. 3 di 10 | 1:2000 | I | F | O | E | 0 | 0 | D | 7 | 8 | P | 6 | I | F | 0 | 0 | 0 | 0 | 1 | 0 | 1 | 3 | C |
| Planimetria di progetto su ortofotocarta - Tav. 4 di 10 | 1:2000 | I | F | O | E | 0 | 0 | D | 7 | 8 | P | 6 | I | F | 0 | 0 | 0 | 0 | 1 | 0 | 1 | 4 | C |
| Planimetria di progetto su ortofotocarta - Tav. 5 di 10 | 1:2000 | I | F | O | E | 0 | 0 | D | 7 | 8 | P | 6 | I | F | 0 | 0 | 0 | 0 | 1 | 0 | 1 | 5 | C |
| Planimetria di progetto su ortofotocarta - Tav. 6 di 10 | 1:2000 | I | F | O | E | 0 | 0 | D | 7 | 8 | P | 6 | I | F | 0 | 0 | 0 | 0 | 1 | 0 | 1 | 6 | C |
| Planimetria di progetto su ortofotocarta - Tav. 7 di 10 | 1:2000 | I | F | O | E | 0 | 0 | D | 7 | 8 | P | 6 | I | F | 0 | 0 | 0 | 0 | 1 | 0 | 1 | 7 | C |
| Planimetria di progetto su ortofotocarta - Tav. 8 di 10 | 1:2000 | I | F | O | E | 0 | 0 | D | 7 | 8 | P | 6 | I | F | 0 | 0 | 0 | 0 | 1 | 0 | 1 | 8 | C |
| Planimetria di progetto su ortofotocarta - Tav. 9 di 10 | 1:2000 | I | F | O | E | 0 | 0 | D | 7 | 8 | P | 6 | I | F | 0 | 0 | 0 | 0 | 1 | 0 | 1 | 9 | C |
| Planimetria di progetto su ortofotocarta - Tav. 10 di 10 | 1:2000 | I | F | O | E | 0 | 0 | D | 7 | 8 | P | 6 | I | F | 0 | 0 | 0 | 0 | 1 | 0 | 2 | 0 | C |
| Planimetria contenente le aree impegnate e le relative fasce di rispetto - Tav. 1 di 10 | 1:2000 | I | F | O | E | 0 | 0 | D | 7 | 8 | P | 6 | I | F | 0 | 0 | 0 | 0 | 0 | 0 | 0 | 1 | C |
| Planimetria contenente le aree impegnate e le relative fasce di rispetto - Tav. 2 di 10 | 1:2000 | I | F | O | E | 0 | 0 | D | 7 | 8 | P | 6 | I | F | 0 | 0 | 0 | 0 | 0 | 0 | 0 | 2 | C |
| Planimetria contenente le aree impegnate e le relative fasce di rispetto - Tav. 3 di 10 | 1:2000 | I | F | O | E | 0 | 0 | D | 7 | 8 | P | 6 | I | F | 0 | 0 | 0 | 0 | 0 | 0 | 0 | 3 | C |
| Planimetria contenente le aree impegnate e le relative fasce di rispetto - Tav. 4 di 10 | 1:2000 | I | F | O | E | 0 | 0 | D | 7 | 8 | P | 6 | I | F | 0 | 0 | 0 | 0 | 0 | 0 | 0 | 4 | C |

NACAV S.c.a r.l.

VARIANTE LINEA CANCELLO - NAPOLI

Progetto Definitivo

Elenco Elaborati

| DESCRIZIONE ELABORATO | SCALA | COR. DOC. | | | | LOTTO | | BASE | ENTE | | TP. DOC. | | LIV. 1/2/3/4/5/6/7/8/9/10/11 | | | | | P. DOC. | | | REV. | | | | |
|--|--------|-----------|---|---|---|-------|---|------|------|---|----------|----|------------------------------|----|----|----|----|---------|----|----|------|----|----|----|---|
| | | 1 | 2 | 3 | 4 | 5 | 6 | | 7 | 8 | 9 | 10 | 11 | 12 | 13 | 14 | 15 | 16 | 17 | 18 | | 19 | 20 | 21 | |
| Planimetria contenente le aree impegnate e le relative fasce di rispetto - Tav. 5 di 10 | 1:2000 | I | F | 0 | E | 0 | 0 | D | 7 | 8 | P | 6 | I | F | 0 | 0 | 0 | 0 | 0 | 0 | 0 | 0 | 0 | 5 | C |
| Planimetria contenente le aree impegnate e le relative fasce di rispetto - Tav. 6 di 10 | 1:2000 | I | F | 0 | E | 0 | 0 | D | 7 | 8 | P | 6 | I | F | 0 | 0 | 0 | 0 | 0 | 0 | 0 | 0 | 0 | 6 | C |
| Planimetria contenente le aree impegnate e le relative fasce di rispetto - Tav. 7 di 10 | 1:2000 | I | F | 0 | E | 0 | 0 | D | 7 | 8 | P | 6 | I | F | 0 | 0 | 0 | 0 | 0 | 0 | 0 | 0 | 0 | 7 | C |
| Planimetria contenente le aree impegnate e le relative fasce di rispetto - Tav. 8 di 10 | 1:2000 | I | F | 0 | E | 0 | 0 | D | 7 | 8 | P | 6 | I | F | 0 | 0 | 0 | 0 | 0 | 0 | 0 | 0 | 0 | 8 | C |
| Planimetria contenente le aree impegnate e le relative fasce di rispetto - Tav. 9 di 10 | 1:2000 | I | F | 0 | E | 0 | 0 | D | 7 | 8 | P | 6 | I | F | 0 | 0 | 0 | 0 | 0 | 0 | 0 | 0 | 0 | 9 | C |
| Planimetria contenente le aree impegnate e le relative fasce di rispetto - Tav. 10 di 10 | 1:2000 | I | F | 0 | E | 0 | 0 | D | 7 | 8 | P | 6 | I | F | 0 | 0 | 0 | 0 | 0 | 0 | 0 | 0 | 1 | 0 | C |
| Sezioni trasversali Tav. 1 di 45 | 1:200 | I | F | 0 | E | 0 | 0 | D | 7 | 8 | W | 9 | I | F | 0 | 0 | 0 | 0 | 1 | 0 | 0 | 0 | 1 | C | |
| Sezioni trasversali Tav. 2 di 45 | 1:200 | I | F | 0 | E | 0 | 0 | D | 7 | 8 | W | 9 | I | F | 0 | 0 | 0 | 0 | 1 | 0 | 0 | 0 | 2 | C | |
| Sezioni trasversali Tav. 3 di 45 | 1:200 | I | F | 0 | E | 0 | 0 | D | 7 | 8 | W | 9 | I | F | 0 | 0 | 0 | 0 | 1 | 0 | 0 | 0 | 3 | C | |
| Sezioni trasversali Tav. 4 di 45 | 1:200 | I | F | 0 | E | 0 | 0 | D | 7 | 8 | W | 9 | I | F | 0 | 0 | 0 | 0 | 1 | 0 | 0 | 0 | 4 | C | |
| Sezioni trasversali Tav. 5 di 45 | 1:200 | I | F | 0 | E | 0 | 0 | D | 7 | 8 | W | 9 | I | F | 0 | 0 | 0 | 0 | 1 | 0 | 0 | 0 | 5 | C | |
| Sezioni trasversali Tav. 6 di 45 | 1:200 | I | F | 0 | E | 0 | 0 | D | 7 | 8 | W | 9 | I | F | 0 | 0 | 0 | 0 | 1 | 0 | 0 | 0 | 6 | C | |
| Sezioni trasversali Tav. 7 di 45 | 1:200 | I | F | 0 | E | 0 | 0 | D | 7 | 8 | W | 9 | I | F | 0 | 0 | 0 | 0 | 1 | 0 | 0 | 0 | 7 | C | |
| Sezioni trasversali Tav. 8 di 45 | 1:200 | I | F | 0 | E | 0 | 0 | D | 7 | 8 | W | 9 | I | F | 0 | 0 | 0 | 0 | 1 | 0 | 0 | 0 | 8 | C | |
| Sezioni trasversali Tav. 9 di 45 | 1:200 | I | F | 0 | E | 0 | 0 | D | 7 | 8 | W | 9 | I | F | 0 | 0 | 0 | 0 | 1 | 0 | 0 | 0 | 9 | C | |
| Sezioni trasversali Tav. 10 di 45 | 1:200 | I | F | 0 | E | 0 | 0 | D | 7 | 8 | W | 9 | I | F | 0 | 0 | 0 | 0 | 1 | 0 | 1 | 0 | 0 | C | |
| Sezioni trasversali Tav. 11 di 45 | 1:200 | I | F | 0 | E | 0 | 0 | D | 7 | 8 | W | 9 | I | F | 0 | 0 | 0 | 0 | 1 | 0 | 1 | 1 | 0 | C | |
| Sezioni trasversali Tav. 12 di 45 | 1:200 | I | F | 0 | E | 0 | 0 | D | 7 | 8 | W | 9 | I | F | 0 | 0 | 0 | 0 | 1 | 0 | 1 | 2 | 0 | C | |
| Sezioni trasversali Tav. 13 di 45 | 1:200 | I | F | 0 | E | 0 | 0 | D | 7 | 8 | W | 9 | I | F | 0 | 0 | 0 | 0 | 1 | 0 | 1 | 3 | 0 | C | |
| Sezioni trasversali Tav. 14 di 45 | 1:200 | I | F | 0 | E | 0 | 0 | D | 7 | 8 | W | 9 | I | F | 0 | 0 | 0 | 0 | 1 | 0 | 1 | 4 | 0 | C | |
| Sezioni trasversali Tav. 15 di 45 | 1:200 | I | F | 0 | E | 0 | 0 | D | 7 | 8 | W | 9 | I | F | 0 | 0 | 0 | 0 | 1 | 0 | 1 | 5 | 0 | C | |
| Sezioni trasversali Tav. 16 di 45 | 1:200 | I | F | 0 | E | 0 | 0 | D | 7 | 8 | W | 9 | I | F | 0 | 0 | 0 | 0 | 1 | 0 | 1 | 6 | 0 | C | |
| Sezioni trasversali Tav. 17 di 45 | 1:200 | I | F | 0 | E | 0 | 0 | D | 7 | 8 | W | 9 | I | F | 0 | 0 | 0 | 0 | 1 | 0 | 1 | 7 | 0 | C | |
| Sezioni trasversali Tav. 18 di 45 | 1:200 | I | F | 0 | E | 0 | 0 | D | 7 | 8 | W | 9 | I | F | 0 | 0 | 0 | 0 | 1 | 0 | 1 | 8 | 0 | C | |
| Sezioni trasversali Tav. 19 di 45 | 1:200 | I | F | 0 | E | 0 | 0 | D | 7 | 8 | W | 9 | I | F | 0 | 0 | 0 | 0 | 1 | 0 | 1 | 9 | 0 | C | |
| Sezioni trasversali Tav. 20 di 45 | 1:200 | I | F | 0 | E | 0 | 0 | D | 7 | 8 | W | 9 | I | F | 0 | 0 | 0 | 0 | 1 | 0 | 2 | 0 | 0 | C | |
| Sezioni trasversali Tav. 21 di 45 | 1:200 | I | F | 0 | E | 0 | 0 | D | 7 | 8 | W | 9 | I | F | 0 | 0 | 0 | 0 | 1 | 0 | 2 | 1 | 0 | C | |
| Sezioni trasversali Tav. 22 di 45 | 1:200 | I | F | 0 | E | 0 | 0 | D | 7 | 8 | W | 9 | I | F | 0 | 0 | 0 | 0 | 1 | 0 | 2 | 2 | 0 | C | |
| Sezioni trasversali Tav. 23 di 45 | 1:200 | I | F | 0 | E | 0 | 0 | D | 7 | 8 | W | 9 | I | F | 0 | 0 | 0 | 0 | 1 | 0 | 2 | 3 | 0 | C | |
| Sezioni trasversali Tav. 24 di 45 | 1:200 | I | F | 0 | E | 0 | 0 | D | 7 | 8 | W | 9 | I | F | 0 | 0 | 0 | 0 | 1 | 0 | 2 | 4 | 0 | C | |
| Sezioni trasversali Tav. 25 di 45 | 1:200 | I | F | 0 | E | 0 | 0 | D | 7 | 8 | W | 9 | I | F | 0 | 0 | 0 | 0 | 1 | 0 | 2 | 5 | 0 | C | |
| Sezioni trasversali Tav. 26 di 45 | 1:200 | I | F | 0 | E | 0 | 0 | D | 7 | 8 | W | 9 | I | F | 0 | 0 | 0 | 0 | 1 | 0 | 2 | 6 | 0 | C | |
| Sezioni trasversali Tav. 27 di 45 | 1:200 | I | F | 0 | E | 0 | 0 | D | 7 | 8 | W | 9 | I | F | 0 | 0 | 0 | 0 | 1 | 0 | 2 | 7 | 0 | C | |
| Sezioni trasversali Tav. 28 di 45 | 1:200 | I | F | 0 | E | 0 | 0 | D | 7 | 8 | W | 9 | I | F | 0 | 0 | 0 | 0 | 1 | 0 | 2 | 8 | 0 | C | |
| Sezioni trasversali Tav. 29 di 45 | 1:200 | I | F | 0 | E | 0 | 0 | D | 7 | 8 | W | 9 | I | F | 0 | 0 | 0 | 0 | 1 | 0 | 2 | 9 | 0 | C | |
| Sezioni trasversali Tav. 30 di 45 | 1:200 | I | F | 0 | E | 0 | 0 | D | 7 | 8 | W | 9 | I | F | 0 | 0 | 0 | 0 | 1 | 0 | 3 | 0 | 0 | C | |
| Sezioni trasversali Tav. 31 di 45 | 1:200 | I | F | 0 | E | 0 | 0 | D | 7 | 8 | W | 9 | I | F | 0 | 0 | 0 | 0 | 1 | 0 | 3 | 1 | 0 | C | |
| Sezioni trasversali Tav. 32 di 45 | 1:200 | I | F | 0 | E | 0 | 0 | D | 7 | 8 | W | 9 | I | F | 0 | 0 | 0 | 0 | 1 | 0 | 3 | 2 | 0 | C | |
| Sezioni trasversali Tav. 33 di 45 | 1:200 | I | F | 0 | E | 0 | 0 | D | 7 | 8 | W | 9 | I | F | 0 | 0 | 0 | 0 | 1 | 0 | 3 | 3 | 0 | C | |
| Sezioni trasversali Tav. 34 di 45 | 1:200 | I | F | 0 | E | 0 | 0 | D | 7 | 8 | W | 9 | I | F | 0 | 0 | 0 | 0 | 1 | 0 | 3 | 4 | 0 | C | |
| Sezioni trasversali Tav. 35 di 45 | 1:200 | I | F | 0 | E | 0 | 0 | D | 7 | 8 | W | 9 | I | F | 0 | 0 | 0 | 0 | 1 | 0 | 3 | 5 | 0 | C | |
| Sezioni trasversali Tav. 36 di 45 | 1:200 | I | F | 0 | E | 0 | 0 | D | 7 | 8 | W | 9 | I | F | 0 | 0 | 0 | 0 | 1 | 0 | 3 | 6 | 0 | C | |
| Sezioni trasversali Tav. 37 di 45 | 1:200 | I | F | 0 | E | 0 | 0 | D | 7 | 8 | W | 9 | I | F | 0 | 0 | 0 | 0 | 1 | 0 | 3 | 7 | 0 | C | |
| Sezioni trasversali Tav. 38 di 45 | 1:200 | I | F | 0 | E | 0 | 0 | D | 7 | 8 | W | 9 | I | F | 0 | 0 | 0 | 0 | 1 | 0 | 3 | 8 | 0 | C | |
| Sezioni trasversali Tav. 39 di 45 | 1:200 | I | F | 0 | E | 0 | 0 | D | 7 | 8 | W | 9 | I | F | 0 | 0 | 0 | 0 | 1 | 0 | 3 | 9 | 0 | C | |
| Sezioni trasversali Tav. 40 di 45 | 1:200 | I | F | 0 | E | 0 | 0 | D | 7 | 8 | W | 9 | I | F | 0 | 0 | 0 | 0 | 1 | 0 | 4 | 0 | 0 | C | |

NACAV S.c.a r.l.

VARIANTE LINEA CANCELLO - NAPOLI

Progetto Definitivo

Elenco Elaborati

| DESCRIZIONE ELABORATO | SCALA | COD. DOC. | | | | LOTTO | | FASE | | SOTT. | | TR. DOC. | | OPERA/DESCRIZIONE | | | | | PROG. | | | REV. |
|---|--------|-----------|---|---|---|-------|---|------|---|-------|----|----------|----|-------------------|----|----|----|----|-------|----|----|------|
| | | 1 | 2 | 3 | 4 | 5 | 6 | 7 | 8 | 9 | 10 | 11 | 12 | 13 | 14 | 15 | 16 | 17 | 18 | 19 | 20 | |
| Sezioni trasversali Tav. 41 di 45 | 1:200 | I | F | O | E | 0 | 0 | D | 7 | 8 | W | 9 | I | F | 0 | 0 | 0 | 1 | 0 | 4 | 1 | C |
| Sezioni trasversali Tav. 42 di 45 | 1:200 | I | F | O | E | 0 | 0 | D | 7 | 8 | W | 9 | I | F | 0 | 0 | 0 | 1 | 0 | 4 | 2 | C |
| Sezioni trasversali Tav. 43 di 45 | 1:200 | I | F | O | E | 0 | 0 | D | 7 | 8 | W | 9 | I | F | 0 | 0 | 0 | 1 | 0 | 4 | 3 | C |
| Sezioni trasversali Tav. 44 di 45 | 1:200 | I | F | O | E | 0 | 0 | D | 7 | 8 | W | 9 | I | F | 0 | 0 | 0 | 1 | 0 | 4 | 4 | C |
| Sezioni trasversali Tav. 45 di 45 | 1:200 | I | F | O | E | 0 | 0 | D | 7 | 8 | W | 9 | I | F | 0 | 0 | 0 | 1 | 0 | 4 | 5 | C |
| Sezioni Tipo - Tav. 1 - Sezioni tipo - Rilevato | 1:50 | I | F | O | E | 0 | 0 | D | 7 | 8 | W | B | I | F | 0 | 0 | 0 | 1 | 0 | 0 | 1 | C |
| Sezioni Tipo - Tav. 2 - Sezioni tipo con Barriere Antirumore | 1:50 | I | F | O | E | 0 | 0 | D | 7 | 8 | W | B | I | F | 0 | 0 | 0 | 1 | 0 | 0 | 2 | C |
| Sezioni Tipo - Tav. 3 - Sezioni tipo Binario Raccordo Industriale | 1:50 | I | F | O | E | 0 | 0 | D | 7 | 8 | W | B | I | F | 0 | 0 | 0 | 1 | 0 | 0 | 3 | C |
| Sezioni Tipo - Tav. 6 - Sezione tipo In rilevato dal km 14+700 al km 15+300 | 1:50 | I | F | O | E | 0 | 0 | D | 7 | 8 | W | B | I | F | 0 | 0 | 0 | 1 | 0 | 0 | 6 | C |
| Sezioni Tipo - Tav. 9 - Sezioni tipo da km 0+000 a km 0+550 | 1:50 | I | F | O | E | 0 | 0 | D | 7 | 8 | W | B | I | F | 0 | 0 | 0 | 1 | 0 | 0 | 7 | B |
| Sezioni Tipo - Tav. 7 - Zona di transizione Rilevato - Viadotto | 1:50 | I | F | O | E | 0 | 0 | D | 7 | 8 | W | X | I | F | 0 | 0 | 0 | 1 | 0 | 0 | 1 | C |
| Sezioni Tipo - Tav. 8 - Zona di transizione rilevato - scotolare | 1:50 | I | F | O | E | 0 | 0 | D | 7 | 8 | W | X | I | F | 0 | 0 | 0 | 1 | 0 | 0 | 2 | C |
| Sezione Tipo - 9 Sezione tipo multibinario | | I | F | O | E | 0 | 0 | D | 7 | 8 | W | B | I | F | 0 | 0 | 0 | 1 | 0 | 0 | 8 | A |
| Sezione Tipo-10- Sezione tipo con Barriere Antirumore su muri di sostegno | | I | F | O | E | 0 | 0 | D | 7 | 8 | W | B | I | F | 0 | 0 | 0 | 1 | 0 | 0 | 9 | A |
| Particolari costruttivi - Zona di transizione Rilevato strada | 1:50 | I | F | O | E | 0 | 0 | D | 7 | 8 | W | A | N | V | 0 | 0 | 0 | 1 | 0 | 0 | 1 | A |
| Particolari costruttivi - tav. 1 di 2 | | I | F | O | E | 0 | 0 | D | 7 | 8 | W | Z | O | C | 0 | 0 | 0 | 1 | 0 | 0 | 1 | A |
| Particolari costruttivi - tav. 2 di 2 | | I | F | O | E | 0 | 0 | D | 7 | 8 | W | Z | O | C | 0 | 0 | 0 | 1 | 0 | 0 | 2 | A |
| PLANIMETRIA FASI REALIZZATIVE OO.CC E ARMAMENTO FASE 0 - Tav. 1 di 5 | 1:2000 | I | F | O | E | 0 | 0 | D | 7 | 8 | P | 6 | I | F | 0 | 0 | 0 | 4 | 0 | 0 | 1 | A |
| PLANIMETRIA FASI REALIZZATIVE OO.CC E ARMAMENTO FASE 1 - Tav. 2 di 5 | 1:2000 | I | F | O | E | 0 | 0 | D | 7 | 8 | P | 6 | I | F | 0 | 0 | 0 | 4 | 0 | 0 | 2 | A |
| PLANIMETRIA FASI REALIZZATIVE OO.CC E ARMAMENTO FASE 2 - Tav. 3 di 5 | 1:2000 | I | F | O | E | 0 | 0 | D | 7 | 8 | P | 6 | I | F | 0 | 0 | 0 | 4 | 0 | 0 | 3 | A |
| PLANIMETRIA FASI REALIZZATIVE OO.CC E ARMAMENTO FASE 3 - Tav. 4 di 5 | 1:2000 | I | F | O | E | 0 | 0 | D | 7 | 8 | P | 6 | I | F | 0 | 0 | 0 | 4 | 0 | 0 | 4 | A |
| PLANIMETRIA FASI REALIZZATIVE OO.CC E ARMAMENTO FASE 4 - Tav. 5 di 5 | 1:2000 | I | F | O | E | 0 | 0 | D | 7 | 8 | P | 6 | I | F | 0 | 0 | 0 | 4 | 0 | 0 | 5 | A |
| RELAZIONE TECNICA: FASI DI OPERE CIVILI E ARMAMENTO | 1:2000 | I | F | O | E | 0 | 0 | D | 7 | 8 | P | H | I | F | 0 | 0 | 0 | 4 | 0 | 0 | 1 | A |
| SERVIZI INTERFERENTI | | | | | | | | | | | | | | | | | | | | | | |
| Relazione generale delle interferenze | - | I | F | O | E | 0 | 0 | D | 7 | 8 | R | H | S | I | 0 | 0 | 0 | 0 | 0 | 0 | 1 | B |
| Elenco interferenze progetto definitivo | - | I | F | O | E | 0 | 0 | D | 7 | 8 | S | H | S | I | 0 | 0 | 0 | 0 | 0 | 0 | 2 | C |
| Planimetria di censimento dei servizi Interferenti tav. 1 | 1:2000 | I | F | O | E | 0 | 0 | D | 7 | 8 | P | 6 | S | I | 0 | 0 | 0 | 0 | 0 | 0 | 1 | C |
| Planimetria di censimento dei servizi Interferenti tav. 2 | 1:2000 | I | F | O | E | 0 | 0 | D | 7 | 8 | P | 6 | S | I | 0 | 0 | 0 | 0 | 0 | 0 | 2 | C |
| Planimetria di censimento dei servizi Interferenti tav. 3 | 1:2000 | I | F | O | E | 0 | 0 | D | 7 | 8 | P | 6 | S | I | 0 | 0 | 0 | 0 | 0 | 0 | 3 | C |
| Planimetria di censimento dei servizi Interferenti tav. 4 | 1:2000 | I | F | O | E | 0 | 0 | D | 7 | 8 | P | 6 | S | I | 0 | 0 | 0 | 0 | 0 | 0 | 4 | C |
| Planimetria di censimento dei servizi Interferenti tav. 5 | 1:2000 | I | F | O | E | 0 | 0 | D | 7 | 8 | P | 6 | S | I | 0 | 0 | 0 | 0 | 0 | 0 | 5 | C |
| Planimetria di censimento dei servizi Interferenti tav. 6 | 1:2000 | I | F | O | E | 0 | 0 | D | 7 | 8 | P | 6 | S | I | 0 | 0 | 0 | 0 | 0 | 0 | 6 | C |
| Planimetria di censimento dei servizi Interferenti tav. 7 | 1:2000 | I | F | O | E | 0 | 0 | D | 7 | 8 | P | 6 | S | I | 0 | 0 | 0 | 0 | 0 | 0 | 7 | C |
| Planimetria di censimento dei servizi Interferenti tav. 8 | 1:2000 | I | F | O | E | 0 | 0 | D | 7 | 8 | P | 6 | S | I | 0 | 0 | 0 | 0 | 0 | 0 | 8 | C |
| Planimetria di censimento dei servizi Interferenti tav. 9 | 1:2000 | I | F | O | E | 0 | 0 | D | 7 | 8 | P | 6 | S | I | 0 | 0 | 0 | 0 | 0 | 0 | 9 | C |
| Planimetria di censimento dei servizi Interferenti tav. 10 | 1:2000 | I | F | O | E | 0 | 0 | D | 7 | 8 | P | 6 | S | I | 0 | 0 | 0 | 0 | 0 | 1 | 0 | C |

NACAV S.c.a r.l.

Spett.le

Wind

Via Cesare Giulio Viola, 48

00148 Roma

C.a :Ceroni Luca (Luca.Ceroni@windtre.it); Guida Eugenio (Eugenio.Guida@windtre.it); Rebuzzini Massimo (Massimo.Rebuzzini@windtre.it), Peluso Roberto (Roberto.Peluso@windtre.it), Affatato Antonio (Antonio.Affatato@windtre.it) e Gaidano Claudio (Claudio.Gaidano@windtre.it).

e p.c. Spett.le

ITALFERR S.p.A.

Via G.Porzio 4

c.a. PM Ing. T. Martellucci

c.a. PE Ing. M. D'Avino

c.a. D.L Ing. M. Pempori

Roma, 30 Marzo 2018

Prot. NC/063 -18/OUT/MP/rg

Oggetto: Itinerario Napoli Bari. Progettazione esecutiva ed esecuzione dei lavori della linea ferroviaria Napoli-Bari - Tratta Napoli-Cancello in variante tra le Pk. 0+000 (coincidente con la Pk 241+727 della LS) e pk. 15+585 (coincidente con il km 229+530 della LS) incluse le opere accessorie, nell'ambito degli interventi di cui al D.L. 133/2014, convertito in legge 164/2014 (c.d. "Sblocca Italia"). Convenzione 05/2017 del 18.12.2017. CIG: 6666036AEB – CUP: J61H94000000011.

Risoluzione interferenze. Sollecito. Rif. ns. nota prot. NC/036/18/OUT/MP/rg del 12/03/2018

Si fa seguito alla ns. nota in oggetto con cui la scrivente NACAV S.c.a.r.l ha chiesto l'implementazione delle Vs. attività ai fini della regolamentazione delle interferenze fra la costruenda opera ferroviaria in epigrafe e gli impianti di Vs. proprietà/gestione.

Considerate le tempistiche programmate – già indicate nella nota in argomento – ci si vede costretti con la presente a sollecitare un Vs. fattivo riscontro in tempi celeri, in modo da disporre di un quadro completo delle tempistiche e delle attività da svolgere.

Distinti saluti.

NACAV S.c. a r.l.

Il Direttore della Consortile

Giovanni D'ARPINO

Napoli Cancello Alta Velocità S.c.a r.l. in breve NACAV S.c.a r.l.

Sede sociale: 00187 Roma - Via dei Crociferi n. 44 - Capitale Sociale Euro 10.000,00 i.v.

P.IVA, Codice Fiscale e n. d'iscrizione nel Registro delle Imprese di Roma: 14570351008 - R.E.A. n. 1530921

NACAV S.c.a r.l.

Spett.le *Wind*

Via Cesare Giulio Viola, 48

00148 Roma

PEC: wind_manutenzione_cavi@postapec.wind.it.

PC : Ceroni Luca (Luca.Ceroni@windtre.it); Guida Eugenio (Eugenio.Guida@windtre.it); Rebuzzini Massimo (Massimo.Rebuzzini@windtre.it), Peluso Roberto (Roberto.Peluso@windtre.it), Affatato Antonio (Antonio.Affatato@windtre.it) e Gaidano Claudio (Claudio.Gaidano@windtre.it)

e p.c. Spett.le

ITALFERR S.p.A.

Via G.Porzio 4

c.a. PM Ing. T. Martellucci

c.a. PE Ing. M. D'Avino

c.a. D.L Ing. M. Pempori

c.a. PMA Ing. S.Iaccarino

Roma, 18 Aprile 2018

Prot. NC/83 -18/OUT/GD/rg

Oggetto: Itinerario Napoli Bari. Progettazione esecutiva ed esecuzione dei lavori della linea ferroviaria Napoli-Bari - Tratta Napoli-Cancello in variante tra le Pk. 0+000 (coincidente con la Pk 241+727 della LS) e pk. 15+585 (coincidente con il km 229+530 della LS) incluse le opere accessorie, nell'ambito degli interventi di cui al D.L. 133/2014, convertito in legge 164/2014 (c.d. "Sblocca Italia"). Convenzione 05/2017 del 18.12.2017. CIG: 6666036AEB – CUP: J61H9400000011.

Risoluzione interferenze. Sollecito trasmissione progetto.

In esito all'incontro avvenuto il 08/03/2018, codesto Ente ha informalmente rappresentato alla scrivente che avrebbe proceduto allo sviluppo e redazione della progettazione relativa alla risoluzione dell'interferenza rilevata.

A tal riguardo, si rammenta che la trasmissione della progettazione da parte Vostra acquista notevole rilievo, atteso che lo scrivente deve produrre alla propria Committente, in merito all'intervento infrastrutturale in oggetto, la progettazione esecutiva completa anche degli elaborati tecnici relativi agli spostamenti dei sottoservizi, reti e/o infrastrutture che interferiscono con l'Opera stessa.

Napoli Cancello Alta Velocità S.c.a r.l. in breve NACAV S.c.a r.l.

Sede sociale: 00187 Roma - Via dei Crociferi n. 44 - Capitale Sociale Euro 10.000,00 i.v.

P.IVA, Codice Fiscale e n. d'iscrizione nel Registro delle Imprese di Roma: 14570351008 - R.E.A. n. 1530921

NACAV S.c.a r.l.

Per tale ragione, si chiede a codesto Ente di notiziare lo scrivente circa lo stato della progettazione relativa all'intervento di che trattasi, rammentando, altresì, che la trasmissione degli elaborati progettuali in argomento, in conformità a quanto già evidenziato con nota prot. n. NC/036-18/OUT/MP/rg del 12/03/2018 dovrà avvenire entro e non oltre la data del 15 maggio p.v., corredati di ogni elemento tecnico economico occorrente per rendere la progettazione dell'intervento di risoluzione immediatamente cantierabile (ad esempio, preventivo dell'intervento ripartito nelle voci di costo più significative, le tempistiche realizzative, la necessità di dover avanzare la richiesta di determinate autorizzazioni e/o nulla osta, ecc.).

E ciò, considerato che detta progettazione dovrà essere trasmessa dalla scrivente alla società Italferr per gli adempimenti istruttori di sua competenza, in virtù del rapporto negoziale relativo alla realizzazione dell'Opera in oggetto.

Certi di poter confidare nel massimo supporto collaborativo di codesto Ente, l'occasione è gradita per porgere distinti saluti.

NACAV S.c.a.r.l.
Il Direttore della Consortile
Giovanni D'ARPINO



NACAV S.c.a r.l.

Spett.le

Wind

Via Cesare Giulio Viola, 48
00148 Roma

C.a :Ceroni Luca (Luca.Ceroni@windtre.it); Guida Eugenio (Eugenio.Guida@windtre.it); Rebuzzini Massimo (Massimo.Rebuzzini@windtre.it), Peluso Roberto (Roberto.Peluso@windtre.it), Affatato Antonio (Antonio.Affatato@windtre.it) e Gaidano Claudio (Claudio.Gaidano@windtre.it).

e p.c. Spett.le

ITALFERR S.p.A.

Via G.Porzio 4

Napoli

c.a. PM Ing. T. Martellucci

c.a PE Ing. M. D'Avino

c.a D.L Ing. M. Pempori

c.a PMA Ing. S.Iaccarino

Roma, 9 Maggio 2018
Prot. NC/ 96 -18/OUT/GD/rg

Oggetto: Itinerario Napoli Bari. Progettazione esecutiva ed esecuzione dei lavori della linea ferroviaria Napoli-Bari - Tratta Napoli-Cancello in variante tra le Pk. 0+000 (coincidente con la Pk 241+727 della LS) e pk. 15+585 (coincidente con il km 229+530 della LS) incluse le opere accessorie, nell'ambito degli interventi di cui al D.L. 133/2014, convertito in legge 164/2014 (c.d. "Sblocca Italia"). Convenzione 05/2017 del 18.12.2017. CIG: 6666036AEB – CUP: J61H94000000011.

Risoluzione interferenze Wind . Nota n. WI N D/LC/08/05/18/01 /Italferr del 08/05/2018

Con riferimento a quanto trasmessoci con nota in oggetto, Vi ringraziamo innanzitutto ma corre l'obbligo evidenziare che il contenuto delle vostra missiva non risulta conforme con quanto richiesto nella nostra nota Prot. NC/036 -18/OUT/MP/rg del 12 Marzo, che qui per comodità di lettura riportiamo, ovvero:

Per ognuna delle interferenze rilevate con la costruenda linea ferroviaria Napoli-Bari - Tratta Napoli-Cancello (che comprende anche tutte le opere connesse o strumentali come risultati dal predetto Progetto) dovrà essere elaborato, da codesto

Napoli Cancello Alta Velocità S.c.a r.l. in breve NACAV S.c.a r.l.
Sede sociale: 00187 Roma - Via dei Crociferi n. 44 - Capitale Sociale Euro 10.000,00 i.v.
P.IVA, Codice Fiscale e n. d'iscrizione nel Registro delle Imprese di Roma: 14570351008 - R.E.A. n. 1530921

NACAV S.c.a r.l.

Ente, il Progetto Esecutivo per la risoluzione dell'interferenza stessa, comprensivo di computo metrico e delle eventuali istanze e/o annotazioni e/o documenti nel caso in cui vi sia la necessità di deroghe al D.M. 2445/72.

Unitamente a detto progetto dovrà essere trasmesso anche un preventivo recante l'indicazione dell'importo omnicomprendente per il relativo adeguamento, ripartendolo almeno nelle voci più significative che concorrono a formare il costo dell'intervento stesso (per esempio: progettazione, materiali, manodopera, oneri per asservimenti ed acquisizioni aree, permessi e concessioni, spese tecniche, spese generali ed utili ecc.).

Ogni progetto esecutivo dovrà altresì contenere l'indicazione dei tempi di realizzazione dell'intervento di risoluzione, comprensivo di eventuali problematiche di tipo autorizzatorio.

Alla luce di quanto sopra restiamo in attesa della relativa congruente documentazione.

Distinti Saluti

NACAV S.c.a.r.l
Il Direttore della Consortile
Giovanni D'ARPINO



NACAV S.c.a r.l.

Spett.le

Wind

Via Cesare Giulio Viola, 48

00148 Roma

C.a :Ceroni Luca (Luca.Ceroni@windtre.it); Guida Eugenio (Eugenio.Guida@windtre.it); Rebuzzini Massimo (Massimo.Rebuzzini@windtre.it), Peluso Roberto (Roberto.Peluso@windtre.it), Affatato Antonio (Antonio.Affatato@windtre.it) e Gaidano Claudio (Claudio.Gaidano@windtre.it).

e p.c. Spett.le

ITALFERR S.p.A.

Via G.Porzio 4

c.a. PM Ing. T. Martellucci

c.a. PE Ing. M. D'Avino

c.a. D.L Ing. M. Pempori

c.a. PMA Ing. S.Iaccarino

Roma, 16 Maggio 2018
Prot. NC/107-18/OUT/MP/rg

Oggetto: Itinerario Napoli Bari. Progettazione esecutiva ed esecuzione dei lavori della linea ferroviaria Napoli-Bari - Tratta Napoli-Cancello in variante tra le Pk. 0+000 (coincidente con la Pk 241+727 della LS) e pk. 15+585 (coincidente con il km 229+530 della LS) incluse le opere accessorie, nell'ambito degli interventi di cui al D.L. 133/2014, convertito in legge 164/2014 (c.d. "Sblocca Italia"). Convenzione 05/2017 del 18.12.2017. CIG: 6666036AEB – CUP: J61H9400000011.

Risoluzione interferenze. Sollecito trasmissione documentazione progettuale.

Rif. ns. precedenti note: NC/036-18/OUT/MP/rg del 12/03/2018; NC/063-18/OUT/MP/rg del 30/03/2018; NC/083-18/OUT/MP/rg del 18/04/2018; NC/096-18/OUT/MP/rg del 09/05/2018

Si fa seguito alla pregressa corrispondenza - in particolare alle note indicate in oggetto - con le quali questo Appaltatore si è interfacciato con codesto Ente, richiedendo l'invio del progetto di risoluzione delle interferenze con gli impianti di vs. competenza entro

Napoli Cancello Alta Velocità S.c.a r.l. in breve NACAV S.c.a r.l.
Sede sociale: 00187 Roma - Via dei Crociferi n. 44 - Capitale Sociale Euro 10.000,00 i.v.
P.IVA, Codice Fiscale e n. d'iscrizione nel Registro delle Imprese di Roma: 14570351008 - R.E.A. n. 1530921

NACAV S.c.a r.l.

il 15 maggio 2018 e manifestando al contempo la massima disponibilità a fornirVi ogni supporto ritenuto necessario.

Allo stato, tuttavia nonostante anche i chiarimenti forniti nel corso degli incontri svoltisi] tale data risulta inutilmente ma la documentazione prevenuta non è ancora completa rispetto a quella occorrente e richiesta con la nostra precedente nota NC/036-18/OUT/MP/rg del 12/03/2018 sopra citata.

Orbene, lo scrivente deve in questa sede ribadire nuovamente la cogenza delle tempistiche programmate per le attività allo stesso affidate nell'ambito della realizzazione dell'opera in epigrafe, il cui mancato rispetto è foriero di significative conseguenze negative anche economiche.

Si deve inoltre rammentare l'obbligo di collaborazione che grava sugli enti gestori di sottoservizi interferenti con opere pubbliche, scaturente dal quadro normativo costituito dagli artt. 170 e 171 D.Lgs. 163/2006 (e le conseguenze collegate al suo mancato rispetto).

Alla luce di tanto si rinnova la richiesta di ricevere nel più breve tempo possibile - e, comunque, entro la data tassativa ed improrogabile del 30 Maggio - il progetto di risoluzione delle interferenze di Vs. spettanza, comprensivo di tutti gli elementi indicati nella menzionata nota prot NC/036-18/OUT/MP/rg del 12/03/2018.

Nella denegata ipotesi in cui anche tale ultima scadenza venga disattesa, questo Appaltatore si riserva di valutare, anche di concerto con la propria Committente, l'utilizzo degli strumenti normativamente deputati al superamento della situazione di stallo che si venisse in tal modo a determinare.

Pur confidando in un positivo riscontro da parte Vostra, lo scrivente si vede costretto ad anticipare che le eventuali conseguenze derivanti da una simile situazione non potranno che esservi poste a carico.

Distinti saluti.

NACAV S.c.a.r.l
Il Direttore della Consortile
Giovanni D'ARPINO



Allegati: c/s

NACAV S.c.a r.l.

Spett.le

Wind

Via Cesare Giulio Viola, 48

00148 Roma

C.a :Ceroni Luca (Luca.Ceroni@windtre.it); Guida Eugenio (Eugenio.Guida@windtre.it); Rebuzzini Massimo (Massimo.Rebuzzini@windtre.it), Peluso Roberto (Roberto.Peluso@windtre.it), Affatato Antonio (Antonio.Affatato@windtre.it) e Gaidano Claudio (Claudio.Gaidano@windtre.it).

e p.c. Spett.le

ITALFERR S.p.A.

Via G.Porzio 4

c.a. PM Ing. T. Martellucci

c.a PE Ing. M. D'Avino

c.a D.L Ing. M. Pempori

c.a PMA Ing. S.Iaccarino

Roma, 1Giugno 2018

Prot. NC/127-18/OUT/MP/rg

Oggetto: Itinerario Napoli Bari. Progettazione esecutiva ed esecuzione dei lavori della linea ferroviaria Napoli-Bari - Tratta Napoli-Cancello in variante tra le Pk. 0+000 (coincidente con la Pk 241+727 della LS) e pk. 15+585 (coincidente con il km 229+530 della LS) incluse le opere accessorie, nell'ambito degli interventi di cui al D.L. 133/2014, convertito in legge 164/2014 (c.d. "Sblocca Italia"). Convenzione 05/2017 del 18.12.2017. CIG: 6666036AEB – CUP: J61H9400000011.

Risoluzione interferenze. Sollecito trasmissione documentazione progettuale.

Rif. ns. precedenti note: NC/036-18/OUT/MP/rg del 12/03/2018; NC/063-18/OUT/MP/rg del 30/03/2018; NC/083-18/OUT/MP/rg del 18/04/2018; NC/096-18/OUT/MP/rg del 09/05/2018; NC/107 6-18/OUT/MP/rg del 16/05/2018;

Si fa seguito alla pregressa corrispondenza e, in particolare, alla nota da ultimo inviata ed indicata in oggetto con la quale si è rappresentata l'esigenza di ricevere in tempi ristretti l'integrazione dei documenti pervenuti da codesto Ente, secondo i contenuti della precedente comunicazione NC/036-18/OUT/MP/rg del 12/03/2018: in particolare si

Napoli Cancello Alta Velocità S.c.a r.l. in breve NACAV S.c.a r.l.

Sede sociale: 00187 Roma - Via dei Crociferi n. 44 - Capitale Sociale Euro 10.000,00 i.v.

P.IVA, Codice Fiscale e n. d'iscrizione nel Registro delle Imprese di Roma: 14570351008 - R.E.A. n. 1530921

NACAV S.c.a r.l.

rammenta di essere in attesa di ricevere una relazione tecnica descrittiva, l'elaborato grafico descrittivo per le interferenze ed il cronoprogramma delle lavorazioni comprensivo dell'iter autorizzativo.

Preso atto dello sforzo che codesto Ente sta approfondendo per addivenire a detta integrazione, si rappresenta che la stessa dovrà essere completata in ogni caso entro l'11 Giugno p.v.

Pur essendo certi del massimo supporto collaborativo di codesto Ente, si conferma che in caso contrario non residua altra scelta per questo Appaltatore che valutare, anche di concerto con la propria Committente, l'intervento del Prefetto territorialmente competente, ai sensi dell'art. 24, comma 5 del DPR 327/01 e s.m.i., fatte salve eventuali ulteriori conseguenze pregiudizievoli.

Distinti saluti.

NACAV S.c.a.r.l
Il Direttore della Consortile
Giovanni D'ARPINO





Rho, 08 maggio 2018

Wind Tre S.p.A.
Direzione Technology
Manutenzione Cavi (Luca Ceroni)
Via Largo Metropolitana, 5
20017 – Rho -
Telefono: +39.02 3011.5338
wind_manutenzione_cavi@postapec.wind.it

www.windtre.it

Spettabile

NACAV S.C.R.L.

Via dei Crociferi n. 44

c.a. dell'Ing. Giovanni D'Arpino

nacav@legalmail.it

e p.c.

Spettabile

ITALFERR S.p.A.

Via Porzio, 4

c.a. PM Ing. T. Martellucci

c.a. PE Ing. M. D'Avino

c.a. D.L. Ing. M. Pempori

Spettabile

RFI S.p.A.

Direzione Territoriale Produzione NAPOLI

S.O. Ingegneria e Tecnologie

Via Arnaldo Lucci 156 (parcheggio FS)

80143 Napoli

c.a. Ing. N. D'Alessandro

c.a. S. Cotena

Prot. WIND/LC/08/05/18/01/Italferr

Oggetto: **Itinerario Napoli Bari. Progettazione esecutiva ed esecuzione dei lavori della linea ferroviaria Napoli –Bari – Tratta Napoli-Cancello in variante tre le Pk. 0+000 (coincidente con la PI 241+727 della LS) e Pk 15+585 (coincidente con il km 229+530 della LS) incluse le opere accessorie nell'ambito degli interventi di cui al D.L. 133/2014, convertito in legge 164/2014 (c.d. "Sblocca Italia"). Convenzione 05/2017 del 18.12.2017. CIG: 6666036AEB CUP J61H94000000011.**

Rif. Vs. nota prot. NC/036/18/OUT/MP/rg del 13/03/2018.

In riferimento alla vostra richiesta trasmessa in data 8/03/2018 a cui è seguito sollecito con nota "Sollecito. Rif. Ns. nota Risoluzione interferenze prot. NC/036/18/OUT/MP/rg del 12/03/2018" ed ai successivi sopralluoghi congiunti si comunica quanto segue :

Verificate e valutate le interferenze delle infrastrutture /cavi f.o. W|3 con i lavori in oggetto è stato elaborato il preventivo di spesa relativo all'esecuzione delle attività necessarie.

Sono state individuate nr. 5 interferenze in ambito RFI e nr. 2 interferenze in Ambito Urbano

Interferenze in Ambito Urbano nel Comune di Casalnuovo

- Rotonda di Casalnuovo (Via Nazionale delle Puglie)
- Via Napoli (Casalnuovo di Napoli)

Interferenze in ambito RFI:

- (1^a e 2^a) dal Km. 240+760 al Km. 242+182
- 3^a dal Km. 238+959 al Km. 239+760
- 4^a dal Km. 235+955 al Km. 237+200
- 5^a dal Km. 229+369 al Km. 230+369

Stima preventiva dei costi necessari

Per la rimozione delle interferenze in Ambito Urbano il costo stimato (interventi provvisorio e definitivo) ammonta a **€ 215.000,00** ;

Per gli spostamenti provvisori e/o definitivi relativi alle interferenze in ambito ferroviario la stima preventiva ammonta a **€ 75.000,00** ;

Per il rifacimento delle nuove BTS W|3 in Ambito Urbano (da collegare su cavo posto in sedime ferroviario) la stima dei costi ammonta a **€ 113.000,00** ;

Per gli innesti su giunti in ambito ferroviario dovuto alle BTS la stima dei costi ammonta a **€ 30.000,00** ;

Il totale delle attività operative stimate ammonta a € 433.000,00 + I.V.A. di legge.

Si evidenziano inoltre gli oneri relativi a :

- attività di provisioning, supervisione e monitoraggio delle attività operative nelle fase di giunzione **€ 9.600,00** ;

- oneri di fatturazione derivanti dai costi aggiuntivi del personale amministrativo € 2.545,00 ;

L'importo totale a preventivo di cui si richiede il benessere è di € 445.145,00 + IVA di legge.

In merito agli importi applicati, si sottolinea che i prezzi sono relativi all'Accordo Quadro attualmente in vigore tra W|3 ed i propri fornitori; pertanto sono esclusi gli oneri per la permessistica necessaria all'esecuzione delle attività (occupazione suolo pubblico, etc.).

E' opportuno inoltre evidenziare che W|3 provvederà all'emissione delle fatture a valle della rimozione di ciascuna interferenza (provvisoria/definitiva). Il pagamento delle stesse oltre i limiti indicati comporterà il fermo lavori.

Per quanto afferente alla traslazione del cavo f.o. W|3 dalla linea storica alla nuova linea, comprensivo degli attuali collegamenti delle varie BTS RFI attualmente in esercizio su fibre W|3, rimaniamo in attesa di vostre indicazioni particolareggiate per redigere il progetto necessario.

Al solo fine di un corretto stanziamento abbiamo ipotizzato che lo spostamento potrà essere realizzato in fase definitiva (circa 15,5 km sulla nuova linea) con posa del cavo f.o. su nuova palifica RFI, analogamente all'attuale sede.

La stima economica di massima per la posa del nuovo cavo ammonta a **€ 360.000,00 + IVA di legge**. Sono esclusi dalla stima gli oneri relativi allo spostamento dei cavi 24 f.o. derivati per il servizio GMR_R BTS di RFI i cui oneri sono stabiliti dal contratto GSM-R 2002 tra Wind e RFI.

Un preventivo di spesa più preciso potrà essere fornita a seguito degli opportuni sopralluoghi; è auspicabile una suddivisione delle attività in più lotti per consentire, oltre che ad una maggiore precisione nella progettazione, anche una maggior flessibilità e rapidità nell'esecuzione delle lavorazioni in coerenza con l'avanzamento dei lavori.

Sono da considerare tempistica variabili, a seconda delle diverse esigenze, di circa 70- 90 gg dalla data dell'approvazione tecnica – economica.

Per ogni ulteriore chiarimento, per il seguito degli accordi necessari e per il proseguo operativo occorre fare riferimento al riferimento territoriale W|3 :

Roberto Peluso tel. 329 420 5531

e-mail: roberto.peluso@windtre.it

Distinti saluti

Wind Tre S.p.A.
Luca Ceroni

