

- #### LAVORI DI PULITURA PARETI CON IDROPULTRICE
- I tubi flessibili, gli accessori, i raccordi ad alta pressione la pistola a grilletto sono importanti per la sicurezza dell'apparecchio, essi devono essere controllati periodicamente e prima di ogni uso per vedere se presentano segni di danneggiamento o invecchiamento. Se non risultassero in buone condizioni la macchina deve essere riparata presso un centro autorizzato.
 - La leva della pistola non deve essere bloccata in posizione di funzionamento;
 - non utilizzare idropultrici con fluidi infiammabili, tossici o aventi caratteristiche non compatibili con il corretto funzionamento dell'idropultrice stessa;
 - L'area di rispetto minima deve essere superiore ai 5 metri (dato variabile in base alla potenza della macchina stessa);
 - Non devono essere lavati materiali contenenti amianto o contenenti altre sostanze dannose per la salute
 - Utilizzare solamente cavi per prolunga idonei alla potenza della macchina e con grado di protezione "IPXS";
 - prima di mettere in funzione l'idropultrice assicurarsi che sia correttamente alimentata dall'acqua
 - evitare il contatto del corpo con superfici messe a massa o a terra.

- #### LAVORI CON CESTELLO AUTOSOLLEVANTE
- Effettuare lo spostamento dell'apparecchio soltanto con ponte totalmente rientrato e senza persone a bordo.
 - Non imprimere ai ponti oscillazioni pericolose durante il lavoro e soprattutto a non imprimere violenti sforzi di trazione.
 - Evitare di collocare scale, gradini o altri oggetti simili sul pavimento della piattaforma per aumentarne l'altezza.
 - Effettuare sempre le manutenzioni alla macchina previste nel libretto d'uso e manutenzione; in particolare controllare, al termine del lavoro, i dispositivi di sicurezza.
 - È vietato pulire, oliare o ingrassare a mano gli organi o gli elementi in moto delle macchine; compiere su organi in moto operazioni di riparazione o registrazione. Verificare che il passaggio per l'accesso alla piattaforma sia dotato di chiusura non apribile verso l'esterno e tale da ritornare automaticamente nella posizione di chiusura.
 - Evitare di superare la portata massima dell'apparecchio (persone e attrezzature) stabilita dal costruttore ed indicata sulla tabella esposta sulla piattaforma;
 - Evitare di utilizzare la piattaforma per il sollevamento dei carichi.
 - Verificare, prima dell'uso, che siano in funzione gli stabilizzatori.
 - Verificare che lo spazio sovrastante la piattaforma sia libero prima di effettuare qualsiasi movimento.
 - Verificare che non ci siano linee elettriche a meno di 5 m.
 - Utilizzare cintura di sicurezza, con bretelle e coccia, casco di sicurezza; scarpe di sicurezza con suola antiscivolo, guanti.
 - Divieto assoluto oltrepassare il parapetto del cestello per compiere operazioni difficoltose o salire sul parapetto.
 - L'operatore situato nel cestello dovrà compiere le lavorazioni esclusivamente con i piedi appoggiati sul piano del cestello medesimo

LAVORI DI SCAVO

- Verificare prima dell'uso l'efficienza degli attrezzi di lavoro e delle macchine;
- necessità dell'assistenza del sottomacchina a distanza di sicurezza durante lo spostamento e il piazzamento
- Verifica dei raggi di manovra
- vietare l'accesso alle persone non autorizzate

PALE MECCANICA

la pala meccanica con motore elettrico adibita alla pulizia dell'area di lavoro deve essere munita di idonei specchi retrovisivi e di avvisatore acustico automaticamente inserito durante le manovre a marcia indietro

ESCAVATORE

Il mezzo di scavo con motore elettrico deve essere dotato di avvisori acustici automatici che si attivano durante le manovre.

presenza di segnaletori alle manovre

Pericolo di caduta materiale
Evitare di sostare sotto nastri trasportatori in funzione

Proteggere organi di trasmissione

systemi fissi per la rilevazione di gas

abbattimento polveri

Lo scavo, dove richiesto l'abbattimento meccanico dei fronti, dovrà essere eseguito mediante macchine munite di dispositivi per l'aspirazione delle polveri o con ausilio di spruzzatori ad acqua.

Monitoraggio continuo della qualità dell'aria al fine di stabilire se la quantità di polvere sia compresa nei limiti ammessi dalla normativa vigente

LAVORI DI SCAVO

Il mezzo di scavo con motore elettrico deve essere dotato di avvisori acustici automatici che si attivano durante le manovre.

Gi operatori dovranno indossare l'elmetto di protezione sia per i carichi sospesi quali rulli.

Gi operatori, che siano direttamente addetti allo scavo o addetti a lavori diversi, ma interni alla zona rumorosa, devono indossare gli otoprotettori, oltre che stivali e guanti di sicurezza.

In prossimità dell'area delle lavorazioni si dovrà prevedere la presenza di segnaletori alle manovre, facenti uso di collegamenti via radio con i manovratori dei mezzi in cabina

GETTO DEL MAGRONE/CALCESTRUZZO

Il getto del calcestruzzo sarà eseguito da una tubazione che dall'esterno dell'imbocco trasporta il materiale all'interno.

- Assicurarsi, prima del getto, che i ferri di ripresa delle armature siano adeguatamente ricoperti mediante cappucci in gomma o altri sistemi atti ad evitare il contatto diretto con le parti sporgenti delle armature stesse
- Prima del getto assicurarsi percorsi sicuri e stabili.
- Assicurarsi, inoltre, della stabilità dei casseri delle contenimento del getto e delle banchinature predisposte.
- durante gli spostamenti e lo scarico tenere fermo il canale
- Accertarsi del regolare funzionamento delle attrezzature di pompaggio.
- Scaricare il CLS in modo graduale.
- Predisporre ponteggi ed impalcati di servizio per impedire possibili cadute.
- Nel caso di calcestruzzo additivato, attenersi alle schede di sicurezza dei prodotti utilizzati ed usare mascherine di protezione delle vie respiratorie

POSIZIONAMENTO DEL CESTELLO AUTOSOLLEVANTE

Il posizionamento del cestello autosollevante deve garantire il passaggio dei mezzi di cantiere

LAVORI CON CESTELLO AUTOSOLLEVANTE

PULITURA PARETI CON IDROPULTRICE

MONTAGGIO ARMATURE

MOVIMENTAZIONE E STOCCAGGIO

Non è consentito agganciare i ferri di armatura utilizzando le legature del fascio (tondini, filo di ferro, ecc.).

Prima di ogni operazione di sollevamento, l'operatore e il preposto, ognuno per le proprie competenze, dovranno controllare:

- che gli addetti siano formati sulle segnalazioni manuali di movimentazione dei carichi;
- lo stato di usura delle funi o delle brache da utilizzare;
- che i ganci siano dotati del dispositivo di sicurezza antiscandagliamento.

POSA DEL FERRO A TERRA

- Al di sopra delle armature dovranno essere predisposte andatore di transito con larghezza non inferiore a 60 cm
- Quando, per motivi tecnico-progettuali, si ha la necessità di lasciare i ferri di ripresa sporgenti dal piano di lavoro, è necessario proteggerli con cappellotti in plastica

POSA DEL FERRO IN QUOTA

Le principali criticità durante le lavorazioni in quota sono rappresentate da:

- caduta dall'alto;
- caduta materiale dall'alto.

Nei lavori in quota si dovranno, quindi, predisporre opportune opere provvisorie (ponteggi, trabattelli, ecc.).

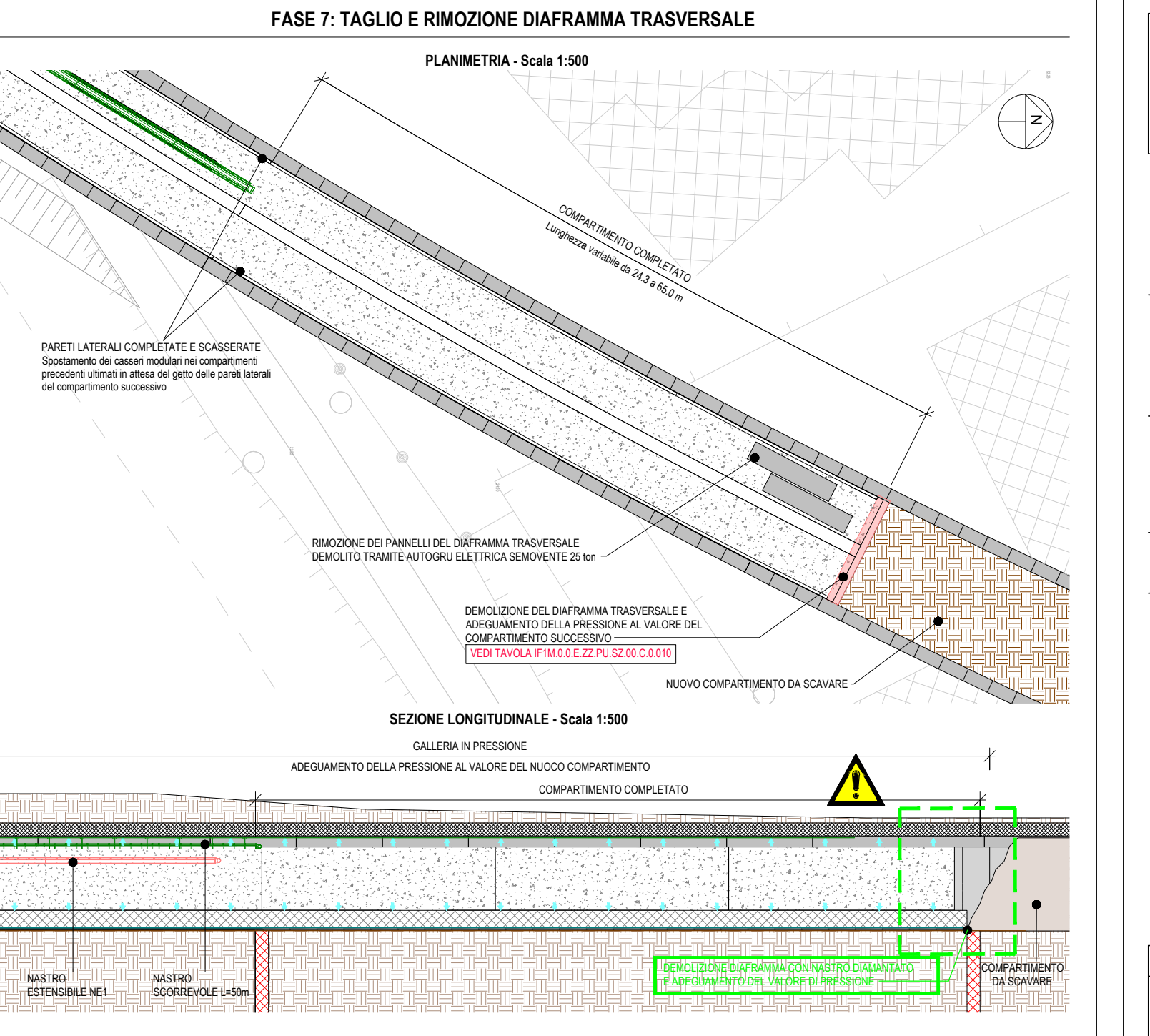
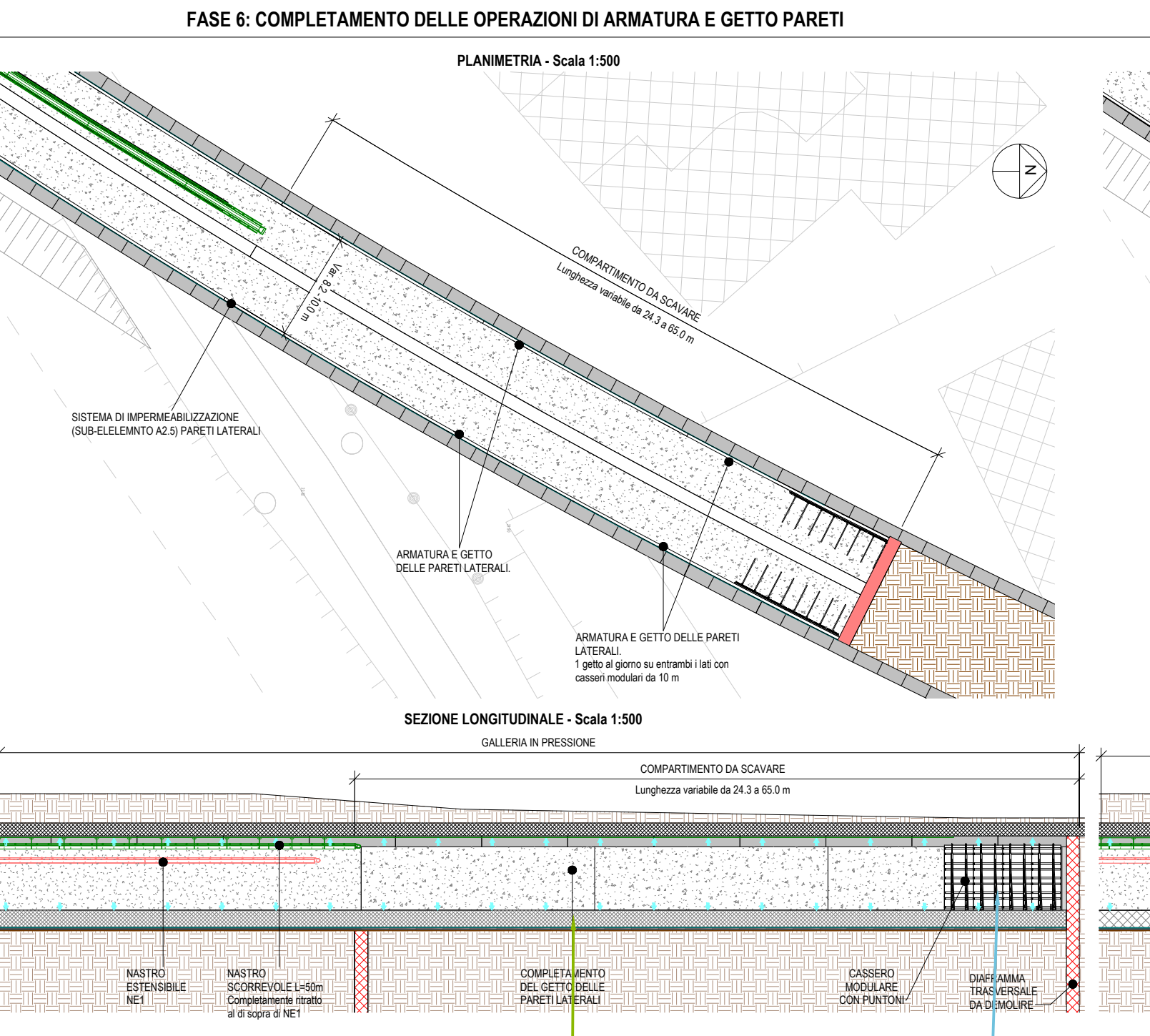
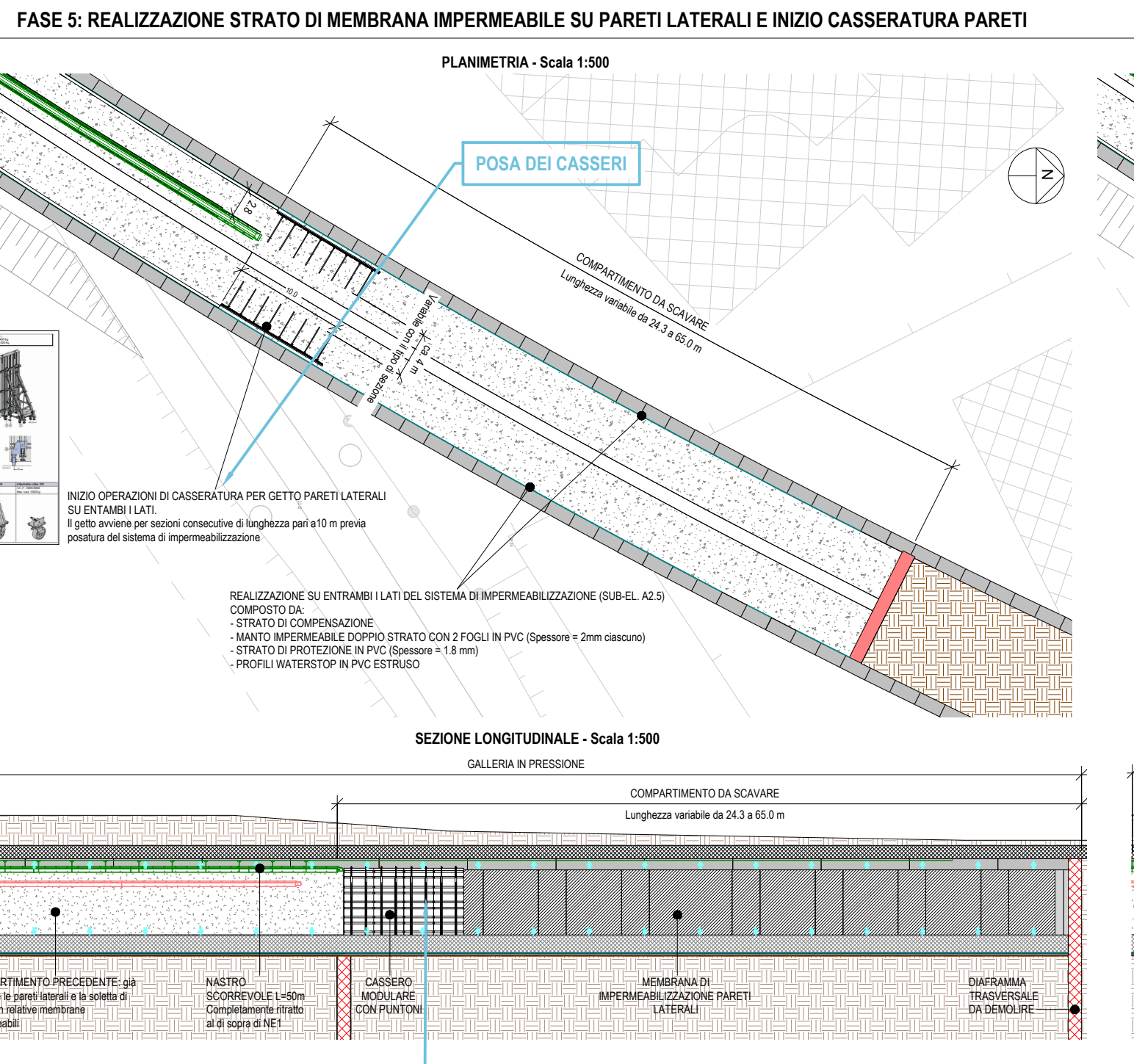
Le opere provvisorie o le protezioni prospicienti il vuoto devono superare di almeno 1,00 metro la quota massima a cui è posto il piano di lavoro.

L'area dei lavori deve essere delimitata e interdetta ai non addetti.

Le scale a mano non sono considerate postazioni di lavoro, ma vanno utilizzate solamente per l'accesso alle diverse quote

IL COLLEGAMENTO DEI FERRI DOVRÀ ESSERE EFFETTUATO CON LEGATURA SENZA USO DI SALDATRICE

NOTE:
PER LA DEFINIZIONE DELLA PROCEDURA REALIZZATIVA, DEI RISCHI E DELLE MISURE DI PREVENZIONE E PROTEZIONE PER LA DEMOLIZIONE DEI DIAFRAMMI TRASVERSALI VEDERE TAVOLA IF1M.0.0.E.ZZ.PU.SZ.00.C.0.10



POSA DEI CASSERI

- assicurarsi del corretto bloccaggio
- mantenersi a distanza di sicurezza
- illuminare adeguatamente l'area di lavoro

La casseratura, rifilizzabili vanno realizzate secondo lo specifico piano di montaggio predisposto dal costruttore.

Nel montaggio bisogna attenersi scrupolosamente alle indicazioni in esso contenute relativamente a:

- imbracatura per spostamento;
- purtetto e ancoraggi;
- andata e passerelle;
- opere provvisorie.

GETTO DEL MAGRONE/CALCESTRUZZO

Il getto del calcestruzzo sarà eseguito da una tubazione che dall'esterno dell'imbocco trasporta il materiale all'interno.

- verificare prima dell'uso l'efficienza degli attrezzi di lavoro e delle macchine
- vietare l'accesso alle persone non autorizzate
- mantenere pulita l'area di miscelazione e di pompaggio
- mantenere sotto controllo e in efficienza il sistema di taratura di massima pressione della pompa
- controllare il serraggio dei tubi di iniezione
- Indossare gli appositi stivali, elmetto con cuffie, maschera facciale, occhiali protettivi e guanti;
- Rispettare i segnali di avviso dell'attrezzatura fornitrice del calcestruzzo, osservando le distanze di sicurezza dal braccio e dal terminale di getto

POSIZIONAMENTO DEL CESTELLO AUTOSOLLEVANTE

Il posizionamento del cestello autosollevante deve garantire il passaggio dei mezzi di cantiere

LAVORI CON CESTELLO AUTOSOLLEVANTE

DEMOLIZIONE DIAFRAMMA CON NASTRO DIAMANTATO

Per maggiori dettagli si rimanda all'elaborato "Taglio diaframma con filo diamantato"

- dispositivi di protezione sul tratto di filo libero
- assicurarsi che non vi siano persone all'avvio del sistema
- assicurare la struttura da tagliare (per le modalità vedi tavola specifica)
- indossare dispositivi di protezione acustica

AZIONE DI COORDINAMENTO (GETTO - MONTAGGIO ARMATURE)

Il getto del calcestruzzo potrà essere effettuato soltanto dopo che addetti del montaggio del ferro abbiano ultimato la lavorazione e si siano allontanati dall'area operativa

AZIONE DI COORDINAMENTO (TAGLIO CON FILO DIAMANTATO - SCAVO)

Lo smontaggio dei singoli elementi, dovrà essere alternato con lo scavo del terreno retrostante, al fine di evitare crolli del terreno stesso. Tali operazioni dovranno essere rigorosamente svolte sempre contemporaneamente d'intervento da parte delle imprese esecutrici

COMMITTENTE: **RFI RETE FERROVIARIA ITALIANA GRUPPO FERROVIE DELLO STATO ITALIANE**

DIREZIONE LAVORI: **ITALFERR GRUPPO FERROVIE DELLO STATO ITALIANE**

APPALTATORE: **MANDATARIA: salini impregilo MANDANTE: ASTALDI**

PROGETTAZIONE: **MANDATARIA: SYSTRA MANDANTI: SOTECNI, ROCKSOUL S.p.A. CONSULTAZIONE E ASSISTENZA TECNICA nel campo delle "CONOSCENZE"**

PROGETTO ESECUTIVO

LINEA FERROVIARIA NAPOLI - BARI, TRATTA NAPOLI-CANCELLO, IN VARIANTE TRA LE PK 0+000 E PK 15+585, INCLUSE LE OPERE ACCESSORIE, NELL'AMBITO DEGLI INTERVENTI DI CUI AL D.L. 133/2014, CONVERTITO IN LEGGE 164 / 2014

DISEGNO

PIANO DI SICUREZZA E COORDINAMENTO
PSC_SEZIONE_C
Galleria Casanuovo da Km0+550,000 a Km 1+337,65 - tratto in pressione
Fasi esecutive: misure di prevenzione e protezione

APPALTATORE	PROGETTAZIONE
DIRETTORE TECNICO Ing. M. PANISI	DIRETTORE DELLA PROGETTAZIONE Ing. A. CHECCHI

COMMESSA	LOTTO	FASE	ENTE	TIPO DOC.	OPERA/DISCIPLINA	PROGR.	REV.	SCALA:
IF1M	00	E	ZZ	PU	SZ00C0	003	B	1:500

Rev.	Descrizione	Redatto	Data	Verificato	Data	Approvato	Data	Autorizzato	Data
A	EMISSIONE	SALVAGO	14/06/18	MELICA	15/06/18	LACOPPO	15/06/18	GALDERO	
B	EMISSIONE PER REV	SALVAGO	10/09/18	MELICA	11/09/18	LACOPPO	11/09/18		12/09/18

File: IF1M.0.0.E.ZZ.PU.SZ.00.C.0.003-B.DWG n. Etab.: