

COMMITTENTE:



PROGETTAZIONE:



**DIREZIONE TECNICA
U.O. COORDINAMENTO NO CAPTIVE E INGEGNERIA DI SISTEMA**

PROGETTO DEFINITIVO

VELOCIZZAZIONE LINEA SAN GAVINO-SASSARI-OLBIA

VARIANTE DI BAULADU

**SI- SERVIZI INTERFERENTI
RELAZIONE DI RISOLUZIONE INTERFERENZA CON ACQUEDOTTO
ABBANOA**

SCALA:

COMMESSA LOTTO FASE ENTE TIPO DOC. OPERA / DISCIPLINA PROGR. REV.

RR0H 01 D 13 RH SI0100 001 A

Revis.	Descrizione	Redatto	Data	Verificato	Data	Approvato	Data	Autorizzato/Data
A	EMISSIONE	M. VILLANI	15 MARZO 2018	A. CIAVARELLA	15 MARZO 2018	T. PAOLETTI	15 MARZO 2018	J. BERARDI ORDINE INGEGNERI 15 MARZO 2018 20761

FileRR0H01D13RHS10100001A.doc	n. Elab. 328
-------------------------------	------------------------

INDICE

1	INTRODUZIONE	3
2	NORMATIVA DI RIFERIMENTO	4
3	DESCRIZIONE DELL'INFRASTRUTTURA FERROVIARIA	ERRORE. IL SEGNALIBRO NON È DEFINITO.
4	ELENCO DELLE INTERFRENZE	ERRORE. IL SEGNALIBRO NON È DEFINITO.
4.1	CONDOTTA IDRICA CONSORZIO DELLA CAPITANATA AL KM 4+400 (φ 800).....	7
5	RISOLUZIONE INTERFERENZE	ERRORE. IL SEGNALIBRO NON È DEFINITO.
6	EVENTUALI DEROGHE AL DM 04/04/2014 “NORME TECNICHE PER GLI ATTRAVERSAMENTI ED I PARALLELISMI DI CONDOTTE E CANALI CONVOGLIANTI LIQUIDI E GAS CON FERROVIE ED ALTRE LINEE DI TRASPORTO”	ERRORE. IL SEGNALIBRO NON È DEFINITO.
6.1	CONDOTTA IDRICA CONSORZIO DELLA CAPITANATA AL KM 4+400 (φ 800)	ERRORE. IL SEGNALIBRO NON È DEFINITO.
6.2	CONDOTTA IDRICA ACQUEDOTTO PUGLIESE AL KM 4+443 (φ 400)	ERRORE. IL SEGNALIBRO NON È DEFINITO.
6.3	CONDOTTE IDRICHE CONSORZIO DELLA CAPITANATA DA KM 4+609 AL KM 5+105 (φ 125-150)	ERRORE. IL SEGNALIBRO NON È DEFINITO.

2 NORMATIVA DI RIFERIMENTO

I principali riferimenti normativi sono i seguenti:

- Norme Tecniche per le Costruzioni - D.M. 14-01-08 (NTC-2008);
- Circolare n. 617 del 2 febbraio 2009 - Istruzioni per l'Applicazione Nuove Norme Tecniche Costruzioni di cui al Decreto Ministeriale 14 gennaio 2008;
- RFI DTC SI MA IFS 001 B del 22-12-17 - Manuale di Progettazione delle Opere Civili.
- RFI DTC SI SP IFS 001 B del 22-12-17 – Capitolato generale tecnico di Appalto delle opere civili.
- DM 04/04/2014 "Norme tecniche per gli attraversamenti ed i parallelismi di condotte e canali convoglianti liquidi e gas con ferrovie ed altre linee di trasporto".

3 INQUADRAMENTO DELL'INTERVENTO

L'intervento oggetto di studio si colloca nella Sardegna centro-occidentale in corrispondenza del tracciato ferroviario della linea San Gavino – Sassari – Olbia. La tratta di progetto corrispondente alla variante di Bauladu si sviluppa per una lunghezza di circa 8 km e interessa il territorio dei comuni di Bauladu, Paulilatino e Solarussa in provincia di Oristano (OR). Dal punto di vista orografico il tracciato di progetto relativo alla variante di Bauladu impegna settori di territorio posti a quote comprese tra circa 55 m s.l.m. (località Nuraghe Pranu Maiales) e 191 m s.l.m. circa in corrispondenza del rilievo di Pischina Arrubia mentre le quote progettuali variano da 55 m s.l.m. a 187 m s.l.m. circa. Dal punto di vista morfologico l'area di studio è caratterizzata, verso sud, dall'ampia valle di origine tettonica del Campidano e dalle pendici collinari dell'esteso altopiano basaltico di Abbasanta, verso nord.

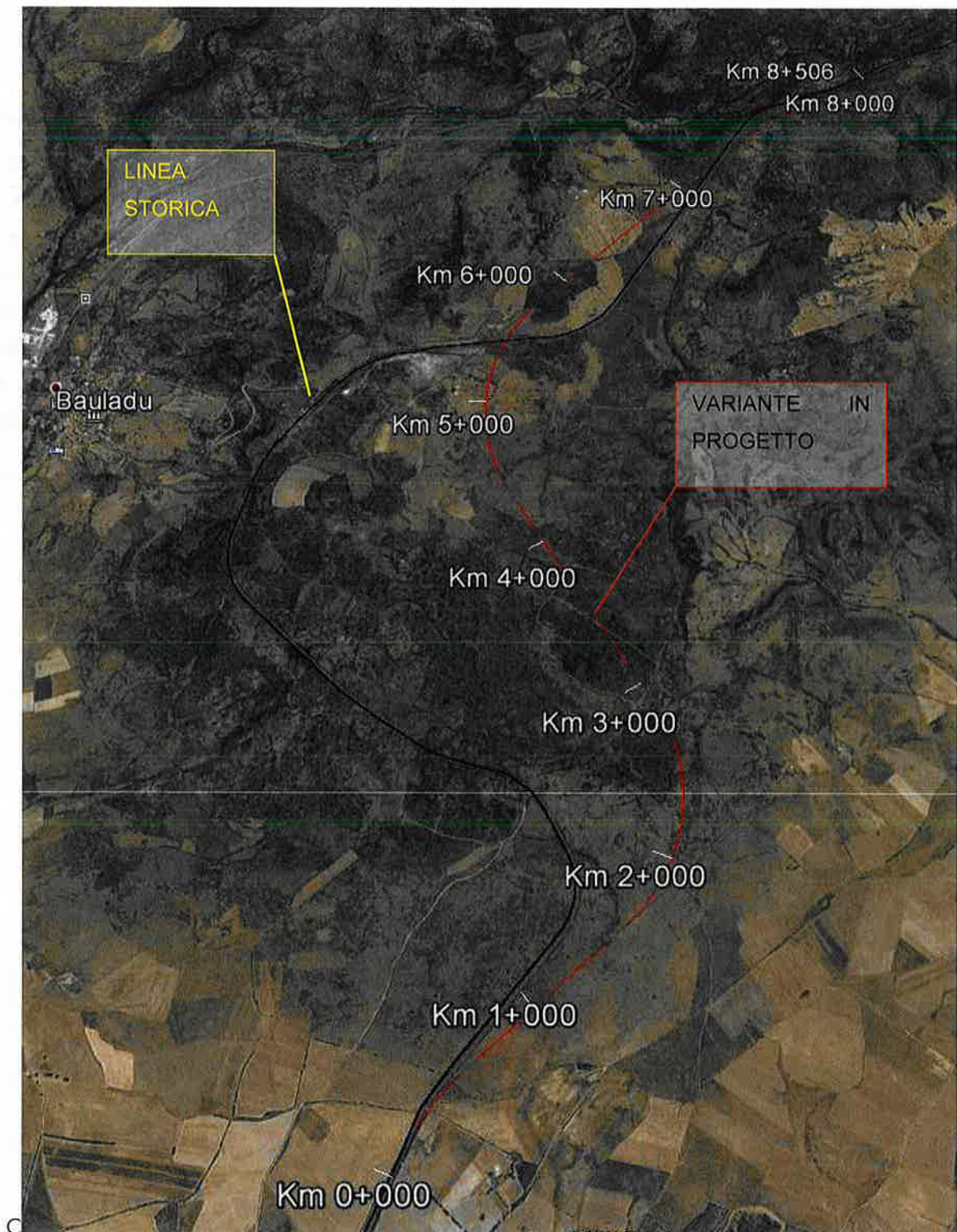


FIGURA 1- UBICAZIONE DELLA LINEA FERROVIARIA PER LA VARIANTE DI BAULADU

**RELAZIONE DI RISOLUZIONE INTERFERENZA CON
ACQUEDOTTO ABBANOA**

COMMESSA
RR0H

LOTTO
01

FASE CODIFICA DOCUMENTO
D13 RH SI01000 001

REV.
A

FOGLIO
7 DI 9

3.1 CONDOTTA IDRICA ACQUEDOTTO ABBANOA

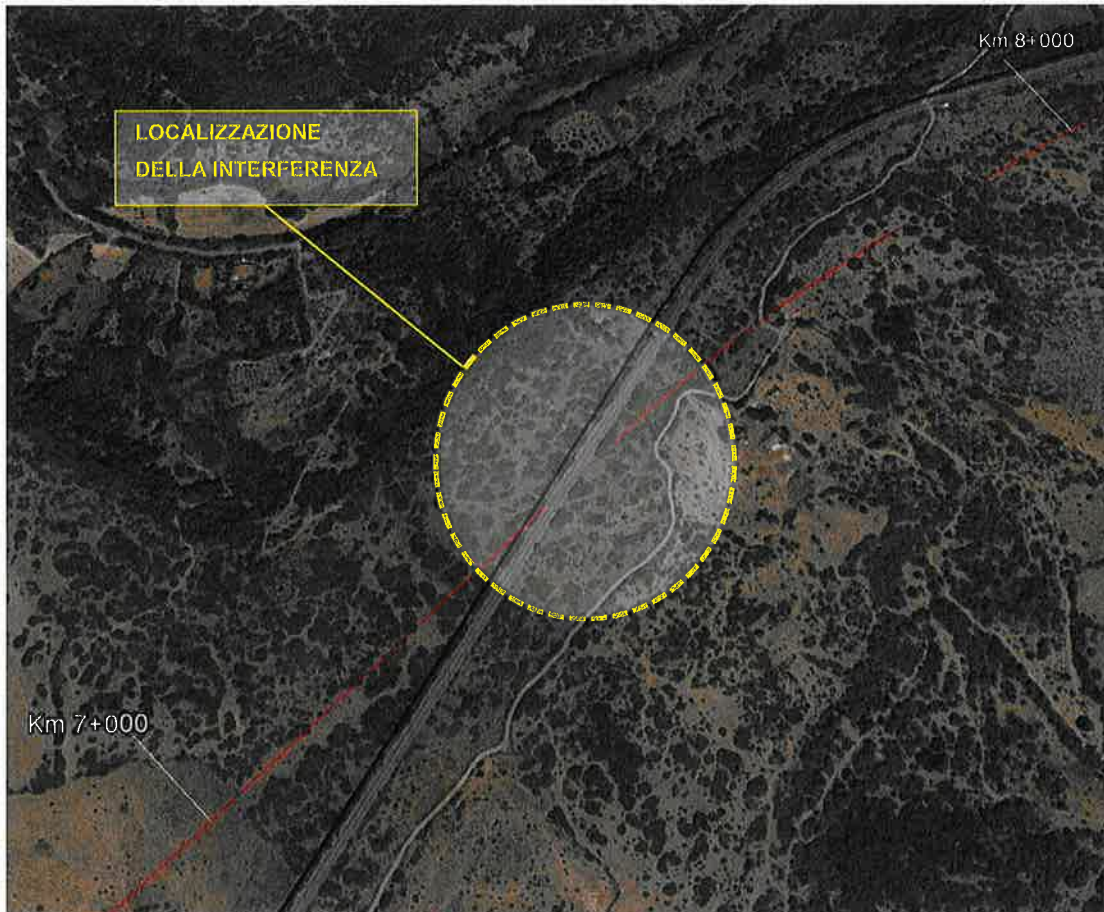


FIGURA 2 - LOCALIZZAZIONE DELLA INTERFERENZA CON ACQUEDOTTO ABBANOA

**RELAZIONE DI RISOLUZIONE INTERFERENZA CON
ACQUEDOTTO ABBANOA**

COMMESSA
RR0H

LOTTO
01

FASE CODIFICA DOCUMENTO
D13 RH SI01000 001

REV.
A

FOGLIO
8 DI 9



FIGURA 3- LOCALIZZAZIONE DELLA INTERFERENZA SU CARTOGRAFIA

4 RISOLUZIONE INTERFERENZA

La posizione della condotta è stata individuata sulla base dei dati riportati nella della Cartografia Tecnica Regionale. La posizione della condotta e informazioni riguardanti l'interramento, il diametro e i materiali della condotta dovranno essere confermate dall'Ente Gestore in sede di Conferenza dei Servizi.

Il progetto di risoluzione della interferenza dell'acquedotto gestiti da Abbanoa è stato sviluppato rispettando il Decreto Ministeriale del 4 Aprile 2014 "Norme tecniche per gli attraversamenti ed i parallelismi di condotte e canali convoglianti liquidi e gas con ferrovie ed altre linee di trasporto" e nello specifico si è operato nel modo seguente.

L'ipotesi progettuale prevede che la risoluzione della interferenza con l'acquedotto Abbanoa sia realizzata prima del rilevato ferroviario RI03 e della viabilità NV07.

Attualmente la condotta attraversa l'attuale sede ferroviaria, per cui si è progettata la deviazione dello stesso con nuova condotta in acciaio dello stesso diametro posato all'interno di un tubo di protezione (Φ 1200) che termina in nuovi pozzetti posti ad una distanza tale da rispettare i limiti minimi di cui al D.M. 04/04/2014.

Si prevede inoltre di allontanare le eventuali portate di scoppio della nuova tubazione mediante lo smaltimento delle stesse sia con il controtubo Φ 1200 che convoglia le acque nel pozzetto di monte e tramite nuova condotta Φ 600 sino al recapito finale.

Nel presente progetto, nei nuovi pozzetti di monte e di valle si prevedono l'installazione di valvole a saracinesca.

In sede di Conferenza dei Servizi l'Ente Gestore dovrà fornire al progettista l'esatto posizionamento plano-altimetrico della condotta interferente.

