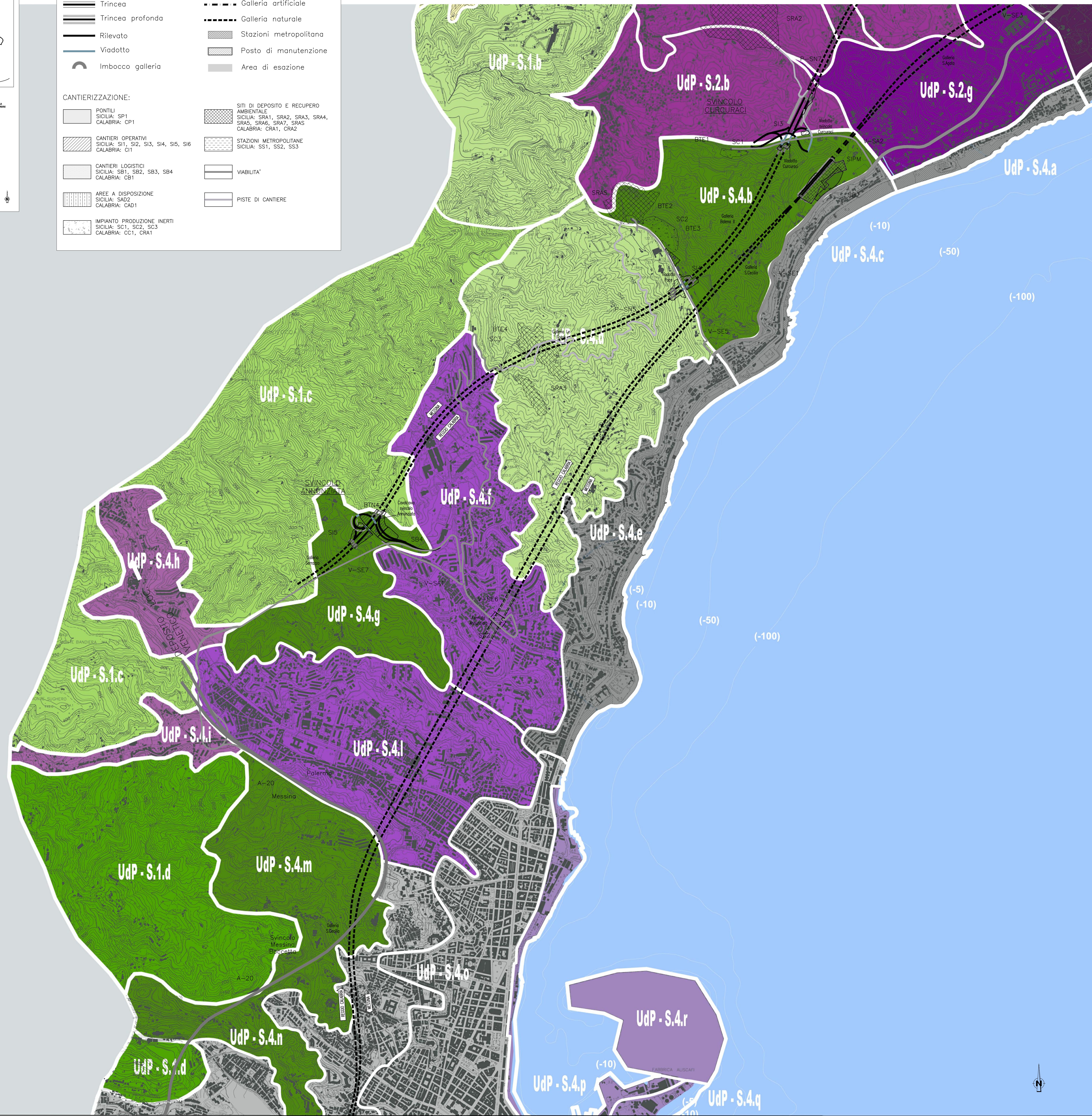


- PROGETTO STRADALE E FERROVIARIO:**
- Trincea
 - Trincea profonda
 - Rilevato
 - Viadotto
 - Imbocco galleria
 - Galleria artificiale
 - Galleria naturale
 - Stazioni metropolitana
 - Pasto di manutenzione
 - Area di esazione
- CANTIERIZZAZIONE:**
- PONTILI SICILIA: SP1 CALABRIA: CP1
 - CANTIERI OPERATIVI SICILIA: S1, S2, S3, S4, S5, S6 CALABRIA: C1
 - CANTIERI LOGISTICI SICILIA: S42, S83, SB4 CALABRIA: CB1
 - AREE A DISPOSIZIONE SICILIA: S42 CALABRIA: CAD1
 - IMPianto PRODUZIONE INERTI SICILIA: SC1, SC2, SC3 CALABRIA: CC1, CRA1
 - SITI DI DEPOSITO E RECUPERO AMBIENTALE SICILIA: SRA1, SRA2, SRA3, SRA4, SRA5, SRA6, SRA7, SRA8 CALABRIA: CRA1, CRA2
 - STAZIONI METROPOLITANE SICILIA: SS1, SS2, SS3
 - VIABILITA'
 - PISTE DI CANTIERE



NOTE GENERALI

- 1. PAESAGGI INSEDIATI**
- 1A** INSEDIAMENTI CARATTERIZZATI DA UN CENTRO STORICO CONSOLIDATO, IN PARTE RICOSTRUITO DI GRANDE VALENZA STORICO-CULTURALE E UN TESSUTO EDILIZIO CONTINUO DI SUCCESSIVA COSTRUZIONE.
 - Messina - Centro storico (UdP S.4.g)
 - Messina - Urbanizzazione adiacente al centro storico (S.4.i)
 - 1B** INSEDIAMENTI COSTIERI SORTI DA UN INIZIALE NUCLEO STORICO- VILLAGGIO DEI PESCATORI - GENERALMENTE ALLA FOCE DI UNA GRANDE FIUMARA, A CUI SI È AGGIUNTA UNA URBANIZZAZIONE CONTINUA PIÙ RECENTE.
 - Sistema lagunare della Piana di Capo Peloro - Promontorio di Capo Peloro (UdP S.3.b)
 - Laguna tra Torre Faro e Ganzirri - Costa Ionica (UdP S.3.c)
 - Costa Ionica - Sant'Agata (UdP S.4.a)
 - Costa Ionica - Pasteria (UdP S.4.c)
 - Costa Ionica - Pasteria (UdP S.4.c)
 - 1C** INSEDIAMENTI COSTIERI A CARATTERE RURALE CARATTERIZZATO DAL PREVALENTE USO AGRICOLO E INSEDIAMENTI RADI, ACCOMPAGNATO DA UNA FASCIA COSTIERA DI NOTEVOLE PROFONDITÀ E DA UNA DISCRETA PRESENZA DI DUNA COSTIERA.
 - Messina zona Pasteria (UdP S.4.i)
 - Messina (S.2.f)
 - 1D** INSEDIAMENTI COSTIERI A CARATTERE PRODUTTIVO - TERZIARIO SORTI DA UN INIZIALE NUCLEO STORICO, O IN ADIACENZA AD ESSI, A CARATTERE MILITARE E DIFENSIVO, PRIMI DI COLLEGAMENTO CON LE ALTRE PARTI DELLA CITTÀ PER LE QUALI COSTITUISCONO UN VERO E PROPRIO LIMITE VERSO IL MARE.
 - Messina zona portuale (UdP S.4.p)
 - Messina Cittàdella (UdP S.4.q)
 - 1E** INSEDIAMENTI DEI VALLONI DELLE MAGGIORI FIUMARE CARATTERIZZATE DA UNA PREVALENTE DIMENSIONE LONGITUDINALE E UN INVASO MOLTO STRETTO, SITUATI NELLA FASCIA DI MEZZACOSTA. COSTITUITI DA UN NUCLEO STORICO ORIGINARIO DI TIPO RURALE, A CUI SI È AGGIUNTA UNA URBANIZZAZIONE CONTINUA CHE LI HA SALDATI AGLI INSEDIAMENTI A MONTE E A VALLE FINO ALLA FASCIA COSTIERA, DANDO ORIGINE AD UN CONTINUUM EDIFICATO SENZA SOLUZIONE DI CONTINUITÀ.
 - Messina - Forra di San Leone - Insediamento di mezza costa (UdP S.4.i)
 - 1F** INSEDIAMENTI DELLE INCISIONI VALIVE DELLE PRINCIPALI FIUMARE CARATTERIZZATE DA UNA PREVALENTE DIMENSIONE LONGITUDINALE E UN INVASO MOLTO STRETTO, SITUATI A MONTE, COSTITUITI DA UN NUCLEO STORICO DI VALICO, A CUI SI È AGGIUNTA UNA URBANIZZAZIONE CONTINUA CHE LI HA SALDATI AGLI INSEDIAMENTI DI MEZZACOSTA.
 - San Michele (UdP S.4.h)
 - 1G** INSEDIAMENTI COLLINARI A BALZE E CONCHE DI ORIGINE RURALE, CHE CONSERVANO ANCORA LA TIPICA STRUTTURA COMPOSTA DA UN CENTRO ABITATO ADDOSSATO LUNGO L'ORLO DELLA COLLINA RETROSTANTE IN LEGGERO DECLIVIO (BALZA) E DALLA ZONA ADIACENTE (CONCA) GENERALMENTE UNA PIANURA APERTA CON LIEVISSIMA PENDENZA AD USO AGRICOLO, A CUI SI È AGGIUNTA UNA RECENTE URBANIZZAZIONE NON SEMPRE CONGRUENTE CON L'IMPIANTO INIZIALE.
 - Balze e conche di Curcuraci (UdP S.2.a)
 - Marotta (UdP S.2.b)
 - Balza di Faro Superiore - Mezzacosta (UdP S.2.c)
 - Conca di Faro Superiore - Mezzacosta (UdP S.2.d)
 - 1H** INSEDIAMENTI COLLINARI A BALZE E CONCHE DI ORIGINE RURALE, CHE CONSERVANO ANCORA LA TIPICA STRUTTURA COMPOSTA DA UN CENTRO ABITATO ADDOSSATO LUNGO L'ORLO DELLA COLLINA RETROSTANTE IN LEGGERO DECLIVIO (BALZA) E DALLA ZONA ADIACENTE (CONCA) GENERALMENTE UNA PIANURA APERTA CON LIEVISSIMA PENDENZA AD USO AGRICOLO, A CUI SI È AGGIUNTA UNA RECENTE URBANIZZAZIONE NON SEMPRE CONGRUENTE CON L'IMPIANTO INIZIALE.
 - Balze e conche di Curcuraci (UdP S.2.a)
 - Marotta (UdP S.2.b)
 - Balza di Faro Superiore - Mezzacosta (UdP S.2.c)
 - Conca di Faro Superiore - Mezzacosta (UdP S.2.d)
 - 1I** INSEDIAMENTI COLLINARI A BALZE E CONCHE DI ORIGINE RURALE, CHE CONSERVANO ANCORA LA TIPICA STRUTTURA COMPOSTA DA UN CENTRO ABITATO ADDOSSATO LUNGO L'ORLO DELLA COLLINA RETROSTANTE IN LEGGERO DECLIVIO (BALZA) E DALLA ZONA ADIACENTE (CONCA) GENERALMENTE UNA PIANURA APERTA CON LIEVISSIMA PENDENZA AD USO AGRICOLO, A CUI SI È AGGIUNTA UNA RECENTE URBANIZZAZIONE NON SEMPRE CONGRUENTE CON L'IMPIANTO INIZIALE.
 - Balze e conche di Curcuraci (UdP S.2.a)
 - Marotta (UdP S.2.b)
 - Balza di Faro Superiore - Mezzacosta (UdP S.2.c)
 - Conca di Faro Superiore - Mezzacosta (UdP S.2.d)
- 2. PAESAGGI NATURALI E SEMI-NATURALI**
- 2A** VALLONE FORTEMENTE INCISO DALLA FIUMARA, CARATTERIZZATO DALLA PREPONDENZA DELLA DIMENSIONE LONGITUDINALE RISPETTO A QUELLA TRASVERSALE, DOTATO DI ELEVATO GRADO DI NATURALITÀ E QUALITÀ PAESAGGISTICHE NOTEVOLI.
 - Fiumara di Tono (UdP S.1.a)
 - 2B** SISTEMA COLLINARE CARATTERIZZATO DA FORME MORBIDE E DOLCI ROTONDEGGIANTE ACCOMPAGNATO IN SOMMITÀ DA SUPERFICI TERRAZZATE E LAMBITO LUNGO IL SUO ORLO FRUTTOSO ACCLIVE, DA CORSI D'ACQUA CARATTERIZZATI NEI SETTORI DI MAGGIOR ALTITUDINE, DA VASTE SUPERFICI BOSCHIVE E ELEVATA PRESENZA DI MACCHIA BASSA, PASCOLE E BRUGHIERA E DALL'USO AGRICOLO NELLE FASCE AD ALTIMETRIA INFERIORE, SI RISPONDE UN'ASSENZA DI INSEDIAMENTI URBANI E UNA ELEVATA VALENZA STORICO - CULTURALE E PAESAGGISTICA.
 - Rilevi collinari terrazzati (UdP S.1.b)
 - Sistema collinare centrale - Forra Crispi (UdP S.4.d)
 - 2C** SISTEMA MONTUOSO - COLLINARE A PETTINE, STRUTTURATO SU UN CRINALE PRINCIPALE CHE RACCOLLE NUMEROSE VETTE DA CUI SI DIPARTONO UNA SERIE DI CRINALI SECONDARI TRA LORO PARALLELI E PERPENDICOLARI ALLA COSTA ALLUNGATI VERSO IL MARE. IL SISTEMA È INCISO DA NUMEROSE FIUMARE CHE MODELLANO VALLI STRETTE E PROFONDE, RICOPERTE DA VASTE AREE BOSCHIVE E DA MACCHIA E ARBUSTI, PRIVO DI INSEDIAMENTI - DI GRANDE RILEVANZA STORICO - CULTURALE E PAESAGGISTICA.
 - Grandi rilievi (UdP S.1.c)
 - 2D** SISTEMA COLLINARE DI MEDIA ACCLIVITÀ CON STRUTTURA A PETTINE CHE SI SNODA DAL CRINALE PRINCIPALE IN CRINALI DI ORDINE INFERIORE MOLTO RAVVICINATI, TRA LORO PARALLELI E PERPENDICOLARI ALLA COSTA. SISTEMA PRIVO DI INSEDIAMENTI CON UN PREVALENTE USO AGRICOLO NELLE FASCE INFERIORI E GRANDI FASCE BOSCHIVE NELLE AREE DI MAGGIORE ALTITUDINE.
 - Rilevi collinari - fasce di mezzacosta (UdP S.1.e)
 - 2E** SISTEMA COLLINARE DI MEDIA ACCLIVITÀ CON STRUTTURA A PETTINE CHE SI SNODA DAL CRINALE PRINCIPALE IN CRINALI DI ORDINE INFERIORE MOLTO RAVVICINATI, TRA LORO PARALLELI E PERPENDICOLARI ALLA COSTA. SISTEMA FORTEMENTE COMPROMESSO DALL'ECESSIVO USO DEL SUOLO PRESENZA DI NUMEROSE CAVE, URBANIZZAZIONE ESTESA E INDIFFERENZIATA, PESANTE INFRASTRUTTURAZIONE, E DALL'IMPOVERIMENTO DELLA COPERTURA VEGETALE.
 - Ultime propaggini dei Peloritani - Piano dei Greci, Tre Monti (UdP S.4.g)
 - Ultime propaggini dei Peloritani - Castellaccio, Scoppo (UdP S.4.m)
 - Fascia collinare tra le fiumare di Curcuraci e Pasteria (UdP S.4.b)
 - 2F** SISTEMA DEI LAGHI, AREA LUNDA SALMASTRA DI NOTEVOLE IMPORTANZA ECOLOGICA E DI ELEVATA VALENZA PAESAGGISTICA E STORICO CULTURALE LA CUI NATURALITÀ È FORTEMENTE COMPROMESSA.
 - Lagune salmastra - Aree umide dei laghi di Ganzirri - Pantano Piccolo e Pantano Grande (UdP S.3.c)

Stretto di Messina
 Concessione per la progettazione, realizzazione e gestione del collegamento stabile tra lo Stretto e il Continente
 Organismo di diritto pubblico
 Legge n° 1158 del 17 dicembre 1971, modificata dal D.Lgs. n° 114 del 24 aprile 2003

PONTE SULLO STRETTO DI MESSINA

PROGETTO DEFINITIVO

EUROLINK S.p.A.
 IMPREGIO S.p.A. (Mandatataria)
 SOCIETÀ ITALIANA PER CONDOTTE D'ACQUA S.p.A. (Mandante)
 COOPERATIVA MURATORI E CEMENTISTI - C.M.C. di Ravenna Soc. Coop. a.r.l. (Mandante)
 SACVR S.A.U. (Mandante)
 ISHIKAWAJIMA - HARIMA HEAVY INDUSTRIES CO. Ltd. (Mandante)
 A.C.I. S.C.P.A. - CONSORZIO STABILE (Mandante)

IL PROGETTISTA Dott. Ing. D. Spoglianti Ordine Ingegnere n° 20953	IL CONTRAENTE GENERALE Project Manager (Ing. P.P. Marcheselli)	STRETTO DI MESSINA (Direttore Generale) RUP Validazione (Ing. G. Timmergh)	STRETTO DI MESSINA Amministratore Delegato (Dott. P. Cucco)
SINA Dott. Ing. E. Paggi Ordine Ingegnere Milano n° 15408			

GENERALE
AMBIENTE
AM0301_F0
 STUDIO D'IMPATTO AMBIENTALE
 QUADRO DI RIFERIMENTO AMBIENTALE - PAESAGGIO
 SICILIA - CARTA DI SINTESI DELLE TIPOLOGIE DI PAESAGGIO - fg. 2/3

REV.	DATA	DESCRIZIONE	REDAITO	VERIFICATO	APPROVATO
FO	20/06/2011	EMISSIONE FINALE	A.CALEGARI	M.SALOMONE	D.SPOGLIANTI

CODICE: C G 0 7 0 0 P G 4 D G A M I A Q 3 0 0 0 0 0 9 9 F 0
 SCALE: 1:10.000
 NOME DEL FILE: AM0301_F0.dwg