

Parco Eolico "La Regina"

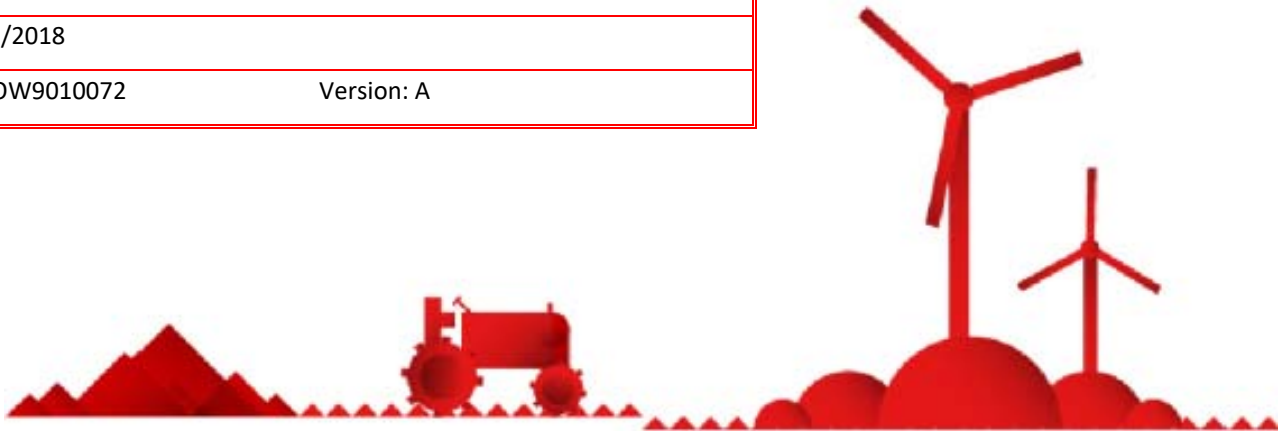
F – Prime indicazioni per la sicurezza

Banzi (Potenza)

15/11/2018

REF.:OW9010072

Version: A



Edp Renewables Italia Holding S.r.l.

Via Lepetit 8/10

20124 - Milano

Direttore Tecnico

Ing. Giovanni Di Santo



Via Nazario Sauro 112

85100 – Potenza

Piva 01822640767

Tel.: 0971-1944797

Fax: 0971-55452

LAVORO

CARATTERISTICHE GENERALI DELL'OPERA:

Natura dell'Opera: OGGETTO:	Parco Eolico "La Regina" Realizzazione di impianto eolico
Importo presunto dei Lavori:	34 ' 116 ' 260,00 euro
Numero imprese in cantiere:	3 (previsto)
Numero di lavoratori autonomi:	10 (previsto)
Numero massimo di lavoratori:	40 (massimo presunto)
Entità presunta del lavoro:	44088 uomini/giorno
Data inizio lavori:	01/08/2019
Data fine lavori (presunta):	16/02/2020
Durata in giorni (presunta):	200

Dati del CANTIERE:

Indirizzo:	Banzi - Carrera "La Regina"
CAP:	85100
Città:	Banzi (Pz)

COMMITTENTI

DATI COMMITTENTE:

Ragione sociale:	Edp renewables Holding Srl
Indirizzo:	via Lepetit 8/10
CAP:	20124
Città:	Potenza (Pz)

RESPONSABILI

Progettista:

Nome e Cognome:	Giovanni Di Santo (F4 Ingegneria srl)
Indirizzo:	via Nazario Sauro 112
CAP:	85100
Città:	Potenza (Pz)
Indirizzo e-mail:	info@f4ingegneria.it
Partita IVA:	01822640767

Direttore dei Lavori:

Nome e Cognome:	da nominare
-----------------	-------------

Responsabile dei Lavori:

Nome e Cognome:	da nominare
-----------------	-------------

Coordinatore Sicurezza in fase di progettazione:

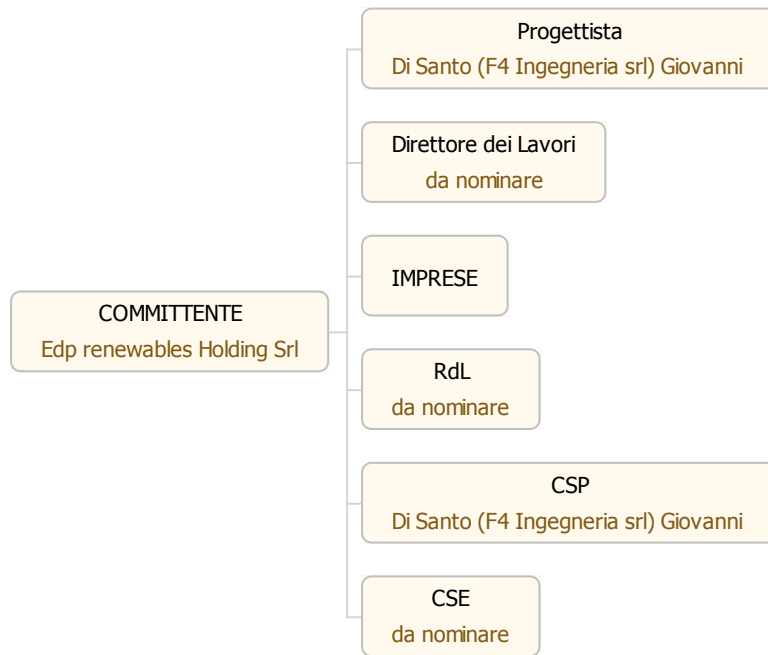
Nome e Cognome:	Giovanni Di Santo (F4 Ingegneria srl)
Indirizzo:	via Nazario Sauro 112
CAP:	85100
Città:	Potenza (Pz)
Indirizzo e-mail:	info@f4ingegneria.it
Partita IVA:	01822640767

Coordinatore Sicurezza in fase di esecuzione:

Nome e Cognome:	da nominare
-----------------	-------------

IMPRESE

ORGANIGRAMMA DEL CANTIERE



DESCRIZIONE DEL CONTESTO IN CUI È COLLOCATA L'AREA DEL CANTIERE

Il progetto cui la presente relazione fa riferimento, riguarda la realizzazione di un impianto di produzione di energia rinnovabile da fonte eolica, che consta di n. 8 aerogeneratori, di potenza 4,2 MW ciascuno per un totale di 33,6 MW, e delle piazzole a servizio degli stessi. In particolare, questi ultimi ricadono interamente nel territorio comunale di Banzi (PZ), in zona distante in linea d'aria circa 4 km dal centro abitato. Complessivamente la superficie impegnata dall'intero progetto sarà di circa 6 km², di cui circa il 2 % effettivamente occupato dall'impianto e dalle opere connesse.

DESCRIZIONE SINTETICA DELL'OPERA

Il progetto si distingue in due fasi:

- Fase di cantiere, coincidente con la realizzazione dell'impianto, delle opere connesse e delle infrastrutture indispensabili. In questa fase, si è tenuto conto esclusivamente delle attività e degli ingombri funzionali alla realizzazione dell'impianto (es. presenza di gru, strutture temporanee uso ufficio, piazzole di stoccaggio temporaneo dei materiali);
- Fase di esercizio nella quale, oltre agli impatti generati direttamente dall'attività dell'impianto eolico, sono stati considerati gli impatti derivanti da ingombri, aree o attrezzature (es. piazzole, viabilità di servizio) che si prevede di mantenere per tutta la vita utile dell'impianto stesso, ovvero tutto ciò per cui non è prevista la rimozione con contestuale ripristino dello stato dei luoghi a conclusione della fase di cantiere.

In particolare, per la fase di cantiere sono stati presi in considerazione i seguenti fattori:

- Scavi di sbancamento e rinterri:

Attività	m ³ Scavi	m ³ Rinterri
○ Viabilità e piazzole di montaggio:	104.150	48.766
○ Fondazioni aerogeneratori:	27.877	23.677
○ Cavidotti:	16.905	11.270
○ Sottostazione elettrica:	6.115	14
○ Anemometri:	2.000	1.637
○ Piazzole definitive	13.828	31.250
○ Uffici e servizi igienici:	3.000	3.000
○ Materiale per ripristini:		3.600
○ Materiale per viabilità e piazzole: polverulento)		27.799 (25%)
○ Sabbione per cavidotti:		5.635
○ Totale:	173.875	156.650
- Superfici occupate:
 - Area scavo cavidotti: 14.087 m²;
 - Viabilità di servizio: 49.687 m²;
 - Piazzole di montaggio: 58.085 m²;
 - Sottostazione elettrica: 3.600 m²;
 - Totale superfici: 125.459 m²;
- Sviluppo lineare viabilità:
 - Lunghezza complessiva nuove piste e delle piste da ripristinare: 5.248 metri;
 - Lunghezza media percorso su piste non pavimentare: 650 metri (1.300 m A/R);
 - Lunghezza cavidotti: 23.479 metri.

Per la fase di esercizio sono stati presi in considerazione i seguenti fattori:

- Superfici occupate:
 - Viabilità di servizio: 49.687 m²;
 - Piazzole definitive: 23.632 m²;
 - Sottostazione elettrica: 3.600 m²;
 - Totale: 76.919 m²;
- Ingombri aerogeneratori:
 - Altezza hub: 105 metri;
 - Diametro rotore: 150 metri;

- Altezza complessiva: 180 metri.

La fase di dismissione dell'impianto non è stata presa in considerazione poiché presenta sostanzialmente gli stessi impatti legati alla fase di cantiere e, in ogni caso, è finalizzata al ripristino dello stato dei luoghi nelle condizioni ante operam.

AREA DEL CANTIERE

CARATTERISTICHE AREA DEL CANTIERE

Linee aeree

Spostamento linea area MT vicino alla WTG1

Misure Preventive e Protettive generali:

- 1) Linee aeree: misure organizzative;

Prescrizioni Organizzative:

Distanza di sicurezza. Deve essere effettuata una ricognizione dei luoghi interessati dai lavori al fine di individuare la presenza di linee elettriche aeree individuando idonee precauzioni atte ad evitare possibili contatti diretti o indiretti con elementi in tensione. Nel caso di presenza di linee elettriche aeree in tensione non possono essere eseguiti lavori non elettrici a distanza inferiore a: **a)** 3 metri, per tensioni fino a 1 kV; **b)** 3.5 metri, per tensioni superiori a 1 kV fino a 30 kV; **c)** 5 metri, per tensioni superiori a 30 kV fino a 132 kV; **d)** 7 metri, per tensioni superiori a 132 kV.

Protezione delle linee aeree. Nell'impossibilità di rispettare tale limite è necessario, previa segnalazione all'esercente delle linee elettriche, provvedere, prima dell'inizio dei lavori, a mettere in atto adeguate protezioni atte ad evitare accidentali contatti o pericolosi avvicinamenti ai conduttori delle linee stesse quali: **a)** barriere di protezione per evitare contatti laterali con le linee; **b)** sbarramenti sul terreno e portali limitatori di altezza per il passaggio sotto la linea dei mezzi d'opera; **c)** ripari in materiale isolante quali cappellotti per isolatori e guaine per i conduttori.

Rischi specifici:

- 1) Elettrocuzione;

Scarpate

Scarpate per la realizzazione delle fondazioni e scarpate per la realizzazione delle piazzole e della viabilità.

Misure Preventive e Protettive generali:

- 1) Scarpate: misure organizzative;

Prescrizioni Organizzative:

Opere provvisoriale e di protezione. Per i lavori in prossimità di scarpate il rischio di caduta dall'alto deve essere evitato con la realizzazione di adeguate opere provvisoriale e di protezione (solidi parapetti con arresto al piede). Le opere provvisoriale e di protezione si possono differenziare sostanzialmente per quanto concerne la loro progettazione, che deve tener conto dei vincoli specifici richiesti dalla presenza del particolare fattore ambientale.

Rischi specifici:

- 1) Caduta dall'alto;

ORGANIZZAZIONE DEL CANTIERE

Accesso dei mezzi di fornitura materiali

Misure Preventive e Protettive generali:

- 1) Accesso dei mezzi di fornitura materiali: misure organizzative;

Prescrizioni Organizzative:

Accesso dei mezzi di fornitura materiali. L'accesso dei mezzi di fornitura dei materiali dovrà sempre essere autorizzato dal capocantiere che fornirà ai conducenti opportune informazioni sugli eventuali elementi di pericolo presenti in cantiere. L'impresa appaltatrice dovrà individuare il personale addetto all'esercizio della vigilanza durante la permanenza del fornitore in cantiere.

Rischi specifici:

- 1) Investimento;

Recinzione del cantiere, accessi e segnalazioni

Misure Preventive e Protettive generali:

- 1) Recinzione del cantiere: misure organizzative;

Prescrizioni Organizzative:

Caratteristiche di sicurezza. L'area interessata dai lavori dovrà essere delimitata con una recinzione, di altezza non inferiore a quella richiesta dal locale regolamento edilizio, in grado di impedire l'accesso di estranei all'area delle lavorazioni: il sistema di confinamento scelto dovrà offrire adeguate garanzie di resistenza sia ai tentativi di superamento sia alle intemperie.

Zone di stoccaggio materiali

Misure Preventive e Protettive generali:

- 1) Zone di stoccaggio materiali: misure organizzative;

Prescrizioni Organizzative:

Zone di stoccaggio materiali. Le zone di stoccaggio dei materiali devono essere identificate e organizzate tenendo conto della viabilità generale e della loro accessibilità. Particolare attenzione deve essere posta per la scelta dei percorsi per la movimentazione dei carichi che devono, quanto più possibile, evitare l'interferenza con zone in cui si svolgono lavorazioni. Le aree devono essere opportunamente spianate e drenate al fine di garantire la stabilità dei depositi. È vietato costituire depositi di materiali presso il ciglio degli scavi; qualora tali depositi siano necessari per le condizioni di lavoro, si deve provvedere alle necessarie puntellature o sostegno preventivo della corrispondente parete di scavo.

Rischi specifici:

- 1) Caduta di materiale dall'alto o a livello;
- 2) Investimento, ribaltamento;

Recinzioni di cantiere

Misure Preventive e Protettive generali:

- 1) Recinzione del cantiere: misure organizzative;

Prescrizioni Organizzative:

Caratteristiche di sicurezza. L'area interessata dai lavori dovrà essere delimitata con una recinzione, di altezza non inferiore a quella richiesta dal locale regolamento edilizio, in grado di impedire l'accesso di estranei all'area delle lavorazioni: il sistema di confinamento scelto dovrà offrire adeguate garanzie di resistenza sia ai tentativi di superamento sia alle intemperie.

LAVORAZIONI e loro INTERFERENZE

Recinzione e apprestamenti del cantiere

La Lavorazione è suddivisa nelle seguenti Fasi e Sottofasi:

Realizzazione della recinzione e degli accessi al cantiere

Allestimento di depositi, zone per lo stoccaggio dei materiali e per gli impianti fissi

Realizzazione della recinzione e degli accessi al cantiere (fase)

Macchine utilizzate:

- 1) Autocarro.

Rischi generati dall'uso delle macchine:

Cesoiamenti, stritolamenti; Getti, schizzi; Inalazione polveri, fibre; Rumore; Incendi, esplosioni; Investimento, ribaltamento; Urti, colpi, impatti, compressioni; Vibrazioni.

Lavoratori impegnati:

- 1) Addetto alla realizzazione della recinzione e degli accessi al cantiere;

Misure Preventive e Protettive, aggiuntive a quelle riportate nell'apposito successivo capitolo:

- a) DPI: addetto alla realizzazione della recinzione e degli accessi al cantiere;

Prescrizioni Organizzative:

Devono essere forniti: a) casco; b) occhiali protettivi; c) guanti; d) calzature di sicurezza; e) indumenti protettivi.

Riferimenti Normativi:

D.Lgs. 9 aprile 2008 n. 81, Art. 75.

Rischi a cui è esposto il lavoratore:

- a) M.M.C. (sollevamento e trasporto);

Attrezzi utilizzati dal lavoratore:

- a) Attrezzi manuali;
- b) Scala semplice;
- c) Sega circolare;
- d) Smerigliatrice angolare (flessibile);
- e) Trapano elettrico;

Rischi generati dall'uso degli attrezzi:

Punture, tagli, abrasioni; Urti, colpi, impatti, compressioni; Caduta dall'alto; Movimentazione manuale dei carichi; Elettrocuzione; Inalazione polveri, fibre; Rumore; Scivolamenti, cadute a livello; Vibrazioni.

Allestimento di depositi, zone per lo stoccaggio dei materiali e per gli impianti fissi (fase)

Macchine utilizzate:

- 1) Autocarro;
- 2) Autogru.

Rischi generati dall'uso delle macchine:

Cesoiamenti, stritolamenti; Getti, schizzi; Inalazione polveri, fibre; Rumore; Incendi, esplosioni; Investimento, ribaltamento; Urti, colpi, impatti, compressioni; Vibrazioni; Caduta di materiale dall'alto o a livello; Elettrocuzione; Punture, tagli, abrasioni.

Lavoratori impegnati:

- 1) Addetto all'allestimento di depositi, zone per lo stoccaggio dei materiali e per gli impianti fissi;

Misure Preventive e Protettive, aggiuntive a quelle riportate nell'apposito successivo capitolo:

- a) DPI: addetto all'allestimento di depositi, zone per lo stoccaggio dei materiali e per gli impianti fissi;

Prescrizioni Organizzative:

Devono essere forniti: a) casco; b) occhiali protettivi; c) guanti; d) calzature di sicurezza; e) indumenti protettivi.

Riferimenti Normativi:

D.Lgs. 9 aprile 2008 n. 81, Art. 75.

Rischi a cui è esposto il lavoratore:

- a) Caduta di materiale dall'alto o a livello;

Attrezzi utilizzati dal lavoratore:

- a) Attrezzi manuali;
- b) Scala semplice;
- c) Sega circolare;
- d) Smerigliatrice angolare (flessibile);
- e) Trapano elettrico;

Rischi generati dall'uso degli attrezzi:

Punture, tagli, abrasioni; Urti, colpi, impatti, compressioni; Caduta dall'alto; Movimentazione manuale dei carichi; Elettrocuzione; Inalazione polveri, fibre; Rumore; Scivolamenti, cadute a livello; Vibrazioni.

Impianti di servizio del cantiere

La Lavorazione è suddivisa nelle seguenti Fasi e Sottofasi:

Realizzazione di impianto di messa a terra del cantiere

Realizzazione di impianto elettrico del cantiere

Realizzazione di impianto di messa a terra del cantiere (fase)

Lavoratori impegnati:

- 1) Addetto alla realizzazione di impianto di messa a terra del cantiere;

Misure Preventive e Protettive, aggiuntive a quelle riportate nell'apposito successivo capitolo:

- a) DPI: addetto alla realizzazione di impianto di messa a terra del cantiere;

Prescrizioni Organizzative:

Devono essere forniti: **a)** casco; **b)** guanti; **c)** calzature di sicurezza; **d)** indumenti protettivi.

Riferimenti Normativi:

D.Lgs. 9 aprile 2008 n. 81, Art. 75.

Rischi a cui è esposto il lavoratore:

- a) Elettrocuzione;

Attrezzi utilizzati dal lavoratore:

- a) Attrezzi manuali;
- b) Avvitatore elettrico;
- c) Scala semplice;
- d) Scala doppia;

Rischi generati dall'uso degli attrezzi:

Punture, tagli, abrasioni; Urti, colpi, impatti, compressioni; Elettrocuzione; Caduta dall'alto; Movimentazione manuale dei carichi; Cesoiamenti, stritolamenti.

Realizzazione di impianto elettrico del cantiere (fase)

Lavoratori impegnati:

- 1) Addetto alla realizzazione di impianto elettrico di cantiere;

Misure Preventive e Protettive, aggiuntive a quelle riportate nell'apposito successivo capitolo:

- a) DPI: addetto alla realizzazione di impianto elettrico di cantiere;

Prescrizioni Organizzative:

Devono essere forniti: **a)** casco; **b)** guanti; **c)** calzature di sicurezza; **d)** indumenti protettivi.

Riferimenti Normativi:

D.Lgs. 9 aprile 2008 n. 81, Art. 75.

Rischi a cui è esposto il lavoratore:

- a) Elettrocuzione;

Attrezzi utilizzati dal lavoratore:

- a) Attrezzi manuali;
- b) Ponteggio mobile o trabattello;
- c) Scala doppia;
- d) Scala semplice;
- e) Trapano elettrico;

Rischi generati dall'uso degli attrezzi:

Punture, tagli, abrasioni; Urti, colpi, impatti, compressioni; Caduta dall'alto; Caduta di materiale dall'alto o a livello; Cesoiamenti, stritolamenti; Movimentazione manuale dei carichi; Elettrocuzione; Inalazione polveri, fibre; Rumore; Vibrazioni.

Eolico a terra

La Lavorazione è suddivisa nelle seguenti Fasi e Sottofasi:

Scavi e rinterrati

- Scavo a sezione obbligata
- Rinterro di scavo eseguito a macchina

Fondazione per eolico a terra

- Realizzazione della carpenteria per le strutture in fondazione
- Lavorazione e posa ferri di armatura per le strutture in fondazione
- Getto in calcestruzzo per le strutture in fondazione

Installazione eolico

- Montaggio componenti di impianto eolico
- Installazione di impianto eolico

Recinzione per eolico a terra

- Realizzazione della carpenteria per opere non strutturali
- Lavorazione e posa ferri di armatura per opere non strutturali
- Getto in calcestruzzo per opere non strutturali
- Posa di recinzioni e cancellate

Scavi e rinterrati (fase)

Scavo a sezione obbligata (sottofase)

Macchine utilizzate:

- 1) Autocarro;
- 2) Escavatore;
- 3) Pala meccanica.

Rischi generati dall'uso delle macchine:

Cesoamenti, stritolamenti; Getti, schizzi; Inalazione polveri, fibre; Rumore; Incendi, esplosioni; Investimento, ribaltamento; Urti, colpi, impatti, compressioni; Vibrazioni; Elettrocuzione; Scivolamenti, cadute a livello.

Lavoratori impegnati:

- 1) Addetto allo scavo a sezione obbligata;

Misure Preventive e Protettive, aggiuntive a quelle riportate nell'apposito successivo capitolo:

- a) DPI: addetto allo scavo a sezione obbligata;

Prescrizioni Organizzative:

Devono essere forniti: **a)** casco; **b)** otoprotettori; **c)** occhiali protettivi; **d)** maschera antipolvere; **e)** guanti; **f)** calzature di sicurezza; **g)** indumenti protettivi; **h)** indumenti ad alta visibilità.

Riferimenti Normativi:

D.Lgs. 9 aprile 2008 n. 81, Art. 75.

Rischi a cui è esposto il lavoratore:

- a) Caduta dall'alto;
- b) Investimento, ribaltamento;
- c) Seppellimento, sprofondamento;

Attrezzi utilizzati dal lavoratore:

- a) Attrezzi manuali;
- b) Andatoie e Passerelle;
- c) Scala semplice;

Rischi generati dall'uso degli attrezzi:

Punture, tagli, abrasioni; Urti, colpi, impatti, compressioni; Caduta dall'alto; Caduta di materiale dall'alto o a livello; Movimentazione manuale dei carichi.

Rinterro di scavo eseguito a macchina (sottofase)

Macchine utilizzate:

- 1) Dumper;
- 2) Pala meccanica.

Rischi generati dall'uso delle macchine:

Cesoamenti, stritolamenti; Inalazione polveri, fibre; Incendi, esplosioni; Investimento, ribaltamento; Rumore;

Vibrazioni; Scivolamenti, cadute a livello.

Lavoratori impegnati:

- 1) Addetto al rinterro di scavo eseguito a macchina;

Misure Preventive e Protettive, aggiuntive a quelle riportate nell'apposito successivo capitolo:

- a) DPI: addetto al rinterro di scavo eseguito a macchina;

Prescrizioni Organizzative:

Devono essere forniti: **a)** casco; **b)** otoprotettori; **c)** occhiali protettivi; **d)** maschera antipolvere; **e)** guanti; **f)** calzature di sicurezza; **g)** indumenti protettivi; **h)** indumenti ad alta visibilità.

Riferimenti Normativi:

D.Lgs. 9 aprile 2008 n. 81, Art. 75.

Rischi a cui è esposto il lavoratore:

- a) Investimento, ribaltamento;

Attrezzi utilizzati dal lavoratore:

- a) Attrezzi manuali;
b) Andatoie e Passerelle;

Rischi generati dall'uso degli attrezzi:

Punture, tagli, abrasioni; Urti, colpi, impatti, compressioni; Caduta dall'alto; Caduta di materiale dall'alto o a livello.

Fondazione per eolico a terra (fase)

Realizzazione della carpenteria per le strutture in fondazione (sottofase)

Lavoratori impegnati:

- 1) Addetto alla realizzazione della carpenteria per le strutture in fondazione;

Misure Preventive e Protettive, aggiuntive a quelle riportate nell'apposito successivo capitolo:

- a) DPI: addetto alla realizzazione della carpenteria per le strutture in fondazione;

Prescrizioni Organizzative:

Devono essere forniti: **a)** casco; **b)** otoprotettori; **c)** occhiali protettivi; **d)** maschera con filtro specifico; **e)** guanti; **f)** calzature di sicurezza; **g)** indumenti protettivi.

Riferimenti Normativi:

D.Lgs. 9 aprile 2008 n. 81, Art. 75.

Rischi a cui è esposto il lavoratore:

- a) Chimico;
b) Rumore;
c) Punture, tagli, abrasioni;

Attrezzi utilizzati dal lavoratore:

- a) Andatoie e Passerelle;
b) Attrezzi manuali;
c) Scala semplice;
d) Pompa a mano per disarmante;
e) Sega circolare;

Rischi generati dall'uso degli attrezzi:

Caduta dall'alto; Caduta di materiale dall'alto o a livello; Punture, tagli, abrasioni; Urti, colpi, impatti, compressioni; Movimentazione manuale dei carichi; Nebbie; Getti, schizzi; Elettrocuzione; Inalazione polveri, fibre; Rumore; Scivolamenti, cadute a livello.

Lavorazione e posa ferri di armatura per le strutture in fondazione (sottofase)

Lavoratori impegnati:

- 1) Addetto alla lavorazione e posa ferri di armatura per le strutture in fondazione;

Misure Preventive e Protettive, aggiuntive a quelle riportate nell'apposito successivo capitolo:

- a) DPI: addetto alla lavorazione e posa ferri di armatura per le strutture in fondazione;

Prescrizioni Organizzative:

Devono essere forniti: **a)** casco; **b)** occhiali protettivi; **c)** guanti; **d)** calzature di sicurezza; **e)** indumenti protettivi.

Riferimenti Normativi:

D.Lgs. 9 aprile 2008 n. 81, Art. 75.

Rischi a cui è esposto il lavoratore:

- a) Punture, tagli, abrasioni;

Attrezzi utilizzati dal lavoratore:

- a) Andatoie e Passerelle;
- b) Attrezzi manuali;
- c) Scala semplice;
- d) Trancia-piegaferrì;

Rischi generati dall'uso degli attrezzi:

Caduta dall'alto; Caduta di materiale dall'alto o a livello; Punture, tagli, abrasioni; Urti, colpi, impatti, compressioni; Movimentazione manuale dei carichi; Cesoiamenti, stritolamenti; Elettrocuzione; Rumore; Scivolamenti, cadute a livello.

Getto in calcestruzzo per le strutture in fondazione (sottofase)

Macchine utilizzate:

- 1) Autobetoniera;
- 2) Autopompa per cls.

Rischi generati dall'uso delle macchine:

Caduta di materiale dall'alto o a livello; Cesoiamenti, stritolamenti; Getti, schizzi; Incendi, esplosioni; Investimento, ribaltamento; Rumore; Scivolamenti, cadute a livello; Urti, colpi, impatti, compressioni; Vibrazioni; Elettrocuzione.

Lavoratori impegnati:

- 1) Addetto al getto in calcestruzzo per le strutture in fondazione;

Misure Preventive e Protettive, aggiuntive a quelle riportate nell'apposito successivo capitolo:

- a) DPI: addetto al getto in calcestruzzo per le strutture in fondazione;

Prescrizioni Organizzative:

Devono essere forniti: **a)** casco; **b)** occhiali protettivi; **c)** guanti; **d)** calzature di sicurezza; **e)** indumenti protettivi.

Riferimenti Normativi:

D.Lgs. 9 aprile 2008 n. 81, Art. 75.

Rischi a cui è esposto il lavoratore:

- a) Chimico;
- b) Getti, schizzi;

Attrezzi utilizzati dal lavoratore:

- a) Andatoie e Passerelle;
- b) Attrezzi manuali;
- c) Scala semplice;
- d) Vibratore elettrico per calcestruzzo;

Rischi generati dall'uso degli attrezzi:

Caduta dall'alto; Caduta di materiale dall'alto o a livello; Punture, tagli, abrasioni; Urti, colpi, impatti, compressioni; Movimentazione manuale dei carichi; Elettrocuzione; Rumore; Vibrazioni.

Installazione eolico (fase)

Montaggio componenti di impianto eolico (sottofase)

Macchine utilizzate:

- 1) Autocarro;
- 2) Autogru.

Rischi generati dall'uso delle macchine:

Cesoiamenti, stritolamenti; Getti, schizzi; Inalazione polveri, fibre; Rumore; Incendi, esplosioni; Investimento, ribaltamento; Urti, colpi, impatti, compressioni; Vibrazioni; Caduta di materiale dall'alto o a livello; Elettrocuzione; Punture, tagli, abrasioni.

Lavoratori impegnati:

- 1) Addetto al montaggio componenti di impianto eolico;

Misure Preventive e Protettive, aggiuntive a quelle riportate nell'apposito successivo capitolo:

- a) DPI: addetto al montaggio componenti di impianto eolico;

Prescrizioni Organizzative:

Devono essere forniti: **a)** casco; **b)** guanti; **c)** calzature di sicurezza; **d)** attrezzatura anticaduta.

Riferimenti Normativi:

D.Lgs. 9 aprile 2008 n. 81, Art. 75.

Rischi a cui è esposto il lavoratore:

- a) Caduta dall'alto;
- b) Caduta di materiale dall'alto o a livello;

- c) Rumore;
- d) M.M.C. (sollevamento e trasporto);

Attrezzi utilizzati dal lavoratore:

- a) Argano a bandiera;
- b) Attrezzi manuali;
- c) Scala semplice;

Rischi generati dall'uso degli attrezzi:

Caduta dall'alto; Caduta di materiale dall'alto o a livello; Elettrocuzione; Scivolamenti, cadute a livello; Urti, colpi, impatti, compressioni; Punture, tagli, abrasioni; Movimentazione manuale dei carichi.

Installazione di impianto eolico (sottofase)

Macchine utilizzate:

- 1) Autocarro;
- 2) Autogru.

Rischi generati dall'uso delle macchine:

Cesoiamenti, stritolamenti; Getti, schizzi; Inalazione polveri, fibre; Rumore; Incendi, esplosioni; Investimento, ribaltamento; Urti, colpi, impatti, compressioni; Vibrazioni; Caduta di materiale dall'alto o a livello; Elettrocuzione; Punture, tagli, abrasioni.

Lavoratori impegnati:

- 1) Addetto all'installazione di impianto eolico ;

Misure Preventive e Protettive, aggiuntive a quelle riportate nell'apposito successivo capitolo:

- a) DPI: addetto all'installazione di impianto eolico;

Prescrizioni Organizzative:

Devono essere forniti: **a)** casco; **b)** guanti; **c)** calzature di sicurezza; **d)** attrezzatura anticaduta.

Riferimenti Normativi:

D.Lgs. 9 aprile 2008 n. 81, Art. 75.

Rischi a cui è esposto il lavoratore:

- a) Caduta dall'alto;
- b) Caduta di materiale dall'alto o a livello;
- c) Rumore;
- d) M.M.C. (sollevamento e trasporto);

Attrezzi utilizzati dal lavoratore:

- a) Argano a bandiera;
- b) Attrezzi manuali;
- c) Scala semplice;

Rischi generati dall'uso degli attrezzi:

Caduta dall'alto; Caduta di materiale dall'alto o a livello; Elettrocuzione; Scivolamenti, cadute a livello; Urti, colpi, impatti, compressioni; Punture, tagli, abrasioni; Movimentazione manuale dei carichi.

Recinzione per eolico a terra (fase)

Realizzazione della carpenteria per opere non strutturali (sottofase)

Lavoratori impegnati:

- 1) Addetto alla realizzazione della carpenteria per opere non strutturali;

Misure Preventive e Protettive, aggiuntive a quelle riportate nell'apposito successivo capitolo:

- a) DPI: addetto alla realizzazione della carpenteria per opere non strutturali;

Prescrizioni Organizzative:

Devono essere forniti: **a)** casco; **b)** otoprotettori; **c)** occhiali protettivi; **d)** maschera con filtro specifico; **e)** guanti; **f)** calzature di sicurezza; **g)** indumenti protettivi.

Riferimenti Normativi:

D.Lgs. 9 aprile 2008 n. 81, Art. 75.

Rischi a cui è esposto il lavoratore:

- a) Chimico;
- b) Punture, tagli, abrasioni;
- c) Rumore;

Attrezzi utilizzati dal lavoratore:

- a) Andatoie e Passerelle;

- b) Attrezzi manuali;
- c) Scala semplice;
- d) Pompa a mano per disarmante;
- e) Sega circolare;

Rischi generati dall'uso degli attrezzi:

Caduta dall'alto; Caduta di materiale dall'alto o a livello; Punture, tagli, abrasioni; Urti, colpi, impatti, compressioni; Movimentazione manuale dei carichi; Nebbie; Getti, schizzi; Elettrocuzione; Inalazione polveri, fibre; Rumore; Scivolamenti, cadute a livello.

Lavorazione e posa ferri di armatura per opere non strutturali (sottofase)

Lavoratori impegnati:

- 1) Addetto alla lavorazione e posa ferri di armatura per opere non strutturali;

Misure Preventive e Protettive, aggiuntive a quelle riportate nell'apposito successivo capitolo:

- a) DPI: addetto alla lavorazione e posa ferri di armatura per opere non strutturali;

Prescrizioni Organizzative:

Devono essere forniti: a) casco; b) occhiali protettivi; c) guanti; d) calzature di sicurezza; e) indumenti protettivi.

Riferimenti Normativi:

D.Lgs. 9 aprile 2008 n. 81, Art. 75.

Rischi a cui è esposto il lavoratore:

- a) Punture, tagli, abrasioni;

Attrezzi utilizzati dal lavoratore:

- a) Attrezzi manuali;
- b) Scala semplice;
- c) Trancia-piegaferri;

Rischi generati dall'uso degli attrezzi:

Punture, tagli, abrasioni; Urti, colpi, impatti, compressioni; Caduta dall'alto; Movimentazione manuale dei carichi; Caduta di materiale dall'alto o a livello; Cesoiamenti, stritolamenti; Elettrocuzione; Rumore; Scivolamenti, cadute a livello.

Getto in calcestruzzo per opere non strutturali (sottofase)

Lavoratori impegnati:

- 1) Addetto al getto in calcestruzzo per opere non strutturali;

Misure Preventive e Protettive, aggiuntive a quelle riportate nell'apposito successivo capitolo:

- a) DPI: addetto al getto in calcestruzzo per opere non strutturali;

Prescrizioni Organizzative:

Devono essere forniti: a) casco; b) occhiali protettivi; c) guanti; d) calzature di sicurezza; e) indumenti protettivi.

Riferimenti Normativi:

D.Lgs. 9 aprile 2008 n. 81, Art. 75.

Rischi a cui è esposto il lavoratore:

- a) Chimico;
- b) Getti, schizzi;
- c) M.M.C. (sollevamento e trasporto);

Attrezzi utilizzati dal lavoratore:

- a) Andatoie e Passerelle;
- b) Attrezzi manuali;
- c) Betoniera a bicchiere;

Rischi generati dall'uso degli attrezzi:

Caduta dall'alto; Caduta di materiale dall'alto o a livello; Punture, tagli, abrasioni; Urti, colpi, impatti, compressioni; Cesoiamenti, stritolamenti; Elettrocuzione; Getti, schizzi; Inalazione polveri, fibre; Rumore; Movimentazione manuale dei carichi.

Posa di recinzioni e cancellate (sottofase)

Macchine utilizzate:

- 1) Autocarro con gru.

Rischi generati dall'uso delle macchine:

Cesoiamenti, stritolamenti; Elettrocuzione; Getti, schizzi; Incendi, esplosioni; Investimento, ribaltamento; Punture, tagli, abrasioni; Rumore; Urti, colpi, impatti, compressioni; Vibrazioni.

Lavoratori impegnati:

- 1) Addetto alla posa di recinzioni e cancellate;

Misure Preventive e Protettive, aggiuntive a quelle riportate nell'apposito successivo capitolo:

- a) DPI: addetto alla posa di recinzioni e cancellate;

Prescrizioni Organizzative:

Devono essere forniti: **a)** casco; **b)** otoprotettori; **c)** occhiali protettivi; **d)** guanti; **e)** calzature di sicurezza; **f)** indumenti protettivi.

Riferimenti Normativi:

D.Lgs. 9 aprile 2008 n. 81, Art. 75.

Rischi a cui è esposto il lavoratore:

- a) M.M.C. (sollevamento e trasporto);
- b) R.O.A. (operazioni di saldatura);

Attrezzi utilizzati dal lavoratore:

- a) Attrezzi manuali;
- b) Saldatrice elettrica;
- c) Scala semplice;
- d) Smerigliatrice angolare (flessibile);
- e) Trapano elettrico;

Rischi generati dall'uso degli attrezzi:

Punture, tagli, abrasioni; Urti, colpi, impatti, compressioni; Elettrocuzione; Inalazione fumi, gas, vapori; Incendi, esplosioni; Radiazioni non ionizzanti; Caduta dall'alto; Movimentazione manuale dei carichi; Inalazione polveri, fibre; Rumore; Vibrazioni.

Smobilizzo del cantiere

Macchine utilizzate:

- 1) Autocarro;
- 2) Autogru.

Rischi generati dall'uso delle macchine:

Cesoiamenti, stritolamenti; Getti, schizzi; Inalazione polveri, fibre; Rumore; Incendi, esplosioni; Investimento, ribaltamento; Urti, colpi, impatti, compressioni; Vibrazioni; Caduta di materiale dall'alto o a livello; Elettrocuzione; Punture, tagli, abrasioni.

Lavoratori impegnati:

- 1) Addetto allo smobilizzo del cantiere;

Misure Preventive e Protettive, aggiuntive a quelle riportate nell'apposito successivo capitolo:

- a) DPI: addetto allo smobilizzo del cantiere;

Prescrizioni Organizzative:

Devono essere forniti: **a)** casco; **b)** occhiali protettivi; **c)** guanti; **d)** calzature di sicurezza; **e)** indumenti protettivi.

Riferimenti Normativi:

D.Lgs. 9 aprile 2008 n. 81, Art. 75.

Rischi a cui è esposto il lavoratore:

- a) Caduta di materiale dall'alto o a livello;

Attrezzi utilizzati dal lavoratore:

- a) Attrezzi manuali;
- b) Scala doppia;
- c) Scala semplice;
- d) Smerigliatrice angolare (flessibile);
- e) Trapano elettrico;

Rischi generati dall'uso degli attrezzi:

Punture, tagli, abrasioni; Urti, colpi, impatti, compressioni; Caduta dall'alto; Cesoiamenti, stritolamenti; Movimentazione manuale dei carichi; Elettrocuzione; Inalazione polveri, fibre; Rumore; Vibrazioni.

RISCHI individuati nelle Lavorazioni e relative MISURE PREVENTIVE E PROTETTIVE.

rischi derivanti dalle lavorazioni e dall'uso di macchine ed attrezzi

Elenco dei rischi:

- 1) Caduta dall'alto;
- 2) Caduta di materiale dall'alto o a livello;
- 3) Chimico;
- 4) Elettrocuzione;
- 5) Getti, schizzi;
- 6) Investimento, ribaltamento;
- 7) M.M.C. (sollevamento e trasporto);
- 8) Punture, tagli, abrasioni;
- 9) R.O.A. (operazioni di saldatura);
- 10) Rumore;
- 11) Seppellimento, sprofondamento;
- 12) Vibrazioni.

RISCHIO: "Caduta dall'alto"

MISURE PREVENTIVE e PROTETTIVE:

- a) **Nelle lavorazioni:** Scavo a sezione obbligata;

Prescrizioni Esecutive:

Accesso al fondo dello scavo. L'accesso al fondo dello scavo deve avvenire tramite appositi percorsi (scale a mano, scale ricavate nel terreno, rampe di accesso, ecc.). Nel caso si utilizzino scale a mano, devono sporgere a sufficienza oltre il piano di accesso e devono essere fissate stabilmente per impedire slittamenti o sbandamenti.

Accesso al fondo del pozzo di fondazione. L'accesso nei pozzi di fondazione deve essere predisposto con rampe di scale, anche verticali, purché sfalsate tra loro ed intervallate da pianerottoli di riposo posti a distanza non superiore a 4 metri l'uno dall'altro.

Parapetti di trattenuta. Qualora si verificano situazioni che possono comportare la caduta da un piano di lavoro ad un altro posto a quota inferiore, di norma con dislivello maggiore di 2 metri, i lati liberi dello scavo o del rilevato devono essere protetti con appositi parapetti di trattenuta.

Passerelle pedonali o piastre veicolari. Gli attraversamenti devono essere garantiti da passerelle pedonali o piastre veicolari provviste da ambo i lati di parapetti con tavole fermapiede.

Segnalazione e delimitazione del fronte scavo. La zona di avanzamento del fronte scavo deve essere chiaramente segnalata e delimitata e ne deve essere impedito l'accesso al personale non autorizzato.

- b) **Nelle lavorazioni:** Montaggio componenti di impianto eolico; Installazione di impianto eolico;

Prescrizioni Esecutive:

Attrezzatura anticaduta. Il personale addetto a lavori in quota, ogni qual volta non siano attuabili misure di prevenzione e protezione collettiva, dovrà utilizzare idonei sistemi di protezione anticaduta individuali. In particolare sono da prendere in considerazione specifici sistemi di sicurezza che consentono una maggior mobilità del lavoratore quali: avvolgitori/svolgitori automatici di fune di trattenuta, sistema a guida fissa e ancoraggio scorrevole, altri sistemi analoghi.

RISCHIO: "Caduta di materiale dall'alto o a livello"

MISURE PREVENTIVE e PROTETTIVE:

- a) **Nelle lavorazioni:** Allestimento di depositi, zone per lo stoccaggio dei materiali e per gli impianti fissi; Montaggio componenti di impianto eolico; Installazione di impianto eolico; Smobilizzo del cantiere;

Prescrizioni Esecutive:

Imbracatura dei carichi. Gli addetti all'imbracatura devono seguire le seguenti indicazioni: **a)** verificare che il carico sia stato imbracato correttamente; **b)** accompagnare inizialmente il carico fuori dalla zona di interferenza con attrezzature, ostacoli o materiali eventualmente presenti; **c)** allontanarsi dalla traiettoria del carico durante la fase di sollevamento; **d)** non sostare in attesa sotto la traiettoria del carico; **e)** avvicinarsi al carico in arrivo per pilotarlo fuori dalla zona di interferenza con eventuali ostacoli presenti; **f)** accertarsi della stabilità del carico prima di sganciarlo; **g)** accompagnare il gancio fuori dalla zona impegnata da attrezzature o materiali durante la manovra di richiamo.

RISCHIO: Chimico

MISURE PREVENTIVE e PROTETTIVE:

- a) **Nelle lavorazioni:** Realizzazione della carpenteria per le strutture in fondazione; Getto in calcestruzzo per le strutture in fondazione; Realizzazione della carpenteria per opere non strutturali; Getto in calcestruzzo per opere non strutturali;

Misure tecniche e organizzative:

Misure generali. A seguito di valutazione dei rischi, al fine di eliminare o, comunque ridurre al minimo, i rischi derivanti da agenti chimici pericolosi, devono essere adottate adeguate misure generali di protezione e prevenzione: **a)** la progettazione e l'organizzazione dei sistemi di lavorazione sul luogo di lavoro deve essere effettuata nel rispetto delle condizioni di salute e sicurezza dei lavoratori; **b)** le attrezzature di lavoro fornite devono essere idonee per l'attività specifica e mantenute adeguatamente; **c)** il numero di lavoratori presenti durante l'attività specifica deve essere quello minimo in funzione della necessità della lavorazione; **d)** la durata e l'intensità dell'esposizione ad agenti chimici pericolosi deve essere ridotta al minimo; **e)** devono essere fornite indicazioni in merito alle misure igieniche da rispettare per il mantenimento delle condizioni di salute e sicurezza dei lavoratori; **f)** le quantità di agenti presenti sul posto di lavoro, devono essere ridotte al minimo, in funzione delle necessità di lavorazione; **g)** devono essere adottati metodi di lavoro appropriati comprese le disposizioni che garantiscono la sicurezza nella manipolazione, nell'immagazzinamento e nel trasporto sul luogo di lavoro di agenti chimici pericolosi e dei rifiuti che contengono detti agenti.

RISCHIO: "Elettrocuzione"

MISURE PREVENTIVE e PROTETTIVE:

- a) **Nelle lavorazioni:** Realizzazione di impianto di messa a terra del cantiere; Realizzazione di impianto elettrico del cantiere;

Prescrizioni Organizzative:

Soggetti abilitati. I lavori su impianti o apparecchiature elettriche devono essere effettuati solo da imprese singole o associate (elettricisti) abilitate che dovranno rilasciare, prima della messa in esercizio dell'impianto, la "dichiarazione di conformità".

Riferimenti Normativi:

D.Lgs. 9 aprile 2008 n. 81, Art. 82; D.M. 22 gennaio 2008 n.37.

RISCHIO: "Getti, schizzi"

MISURE PREVENTIVE e PROTETTIVE:

- a) **Nelle lavorazioni:** Getto in calcestruzzo per le strutture in fondazione; Getto in calcestruzzo per opere non strutturali;

Prescrizioni Organizzative:

Operazioni di getto. Durante lo scarico dell'impasto l'altezza della benna o del tubo di getto (nel caso di getto con pompa) deve essere ridotta al minimo.

RISCHIO: "Investimento, ribaltamento"

MISURE PREVENTIVE e PROTETTIVE:

- a) **Nelle lavorazioni:** Scavo a sezione obbligata; Rinterro di scavo eseguito a macchina;

Prescrizioni Esecutive:

Presenza di manodopera. Nei lavori di scavo con mezzi meccanici non devono essere eseguiti altri lavori che comportano la presenza di manodopera nel campo di azione dell'escavatore.

Riferimenti Normativi:

D.Lgs. 9 aprile 2008 n. 81, Art. 118.

RISCHIO: M.M.C. (sollevamento e trasporto)

MISURE PREVENTIVE e PROTETTIVE:

- a) **Nelle lavorazioni:** Realizzazione della recinzione e degli accessi al cantiere; Montaggio componenti di impianto eolico; Installazione di impianto eolico; Getto in calcestruzzo per opere non strutturali; Posa di recinzioni e cancellate;

Organizzazione del lavoro. Le attività lavorative devono essere organizzate tenuto conto delle seguenti indicazioni: **a)** l'ambiente di lavoro (temperatura, umidità e ventilazione) deve presentare condizioni microclimatiche adeguate; **b)** gli spazi dedicati alla movimentazione devono essere adeguati; **c)** il sollevamento dei carichi deve essere eseguito sempre con due mani e da una sola persona; **d)** il carico da sollevare non deve essere estremamente freddo, caldo o contaminato; **e)** le altre attività di movimentazione manuale devono essere minimali; **f)** deve esserci adeguata frizione tra piedi e pavimento; **g)** i gesti di sollevamento devono essere eseguiti in modo non brusco.

RISCHIO: "Punture, tagli, abrasioni"

MISURE PREVENTIVE e PROTETTIVE:

- a) **Nelle lavorazioni:** Realizzazione della carpenteria per le strutture in fondazione; Lavorazione e posa ferri di armatura per le strutture in fondazione; Realizzazione della carpenteria per opere non strutturali; Lavorazione e posa ferri di armatura per opere non strutturali;

Prescrizioni Esecutive:

Ferri d'attesa. I ferri d'attesa delle strutture in c.a. devono essere protetti contro il contatto accidentale; la protezione può essere ottenuta attraverso la conformazione dei ferri o con l'apposizione di una copertura in materiale resistente.

Disarmo. Prima di permettere l'accesso alle zone in cui è stato effettuato il disarmo delle strutture si deve provvedere alla rimozione di tutti i chiodi e di tutte le punte.

RISCHIO: R.O.A. (operazioni di saldatura)

MISURE PREVENTIVE e PROTETTIVE:

- a) **Nelle lavorazioni:** Posa di recinzioni e cancellate;

Misure tecniche e organizzative:

Misure tecniche, organizzative e procedurali. Al fine di ridurre l'esposizione a radiazioni ottiche artificiali devono essere adottate le seguenti misure: **a)** durante le operazioni di saldatura devono essere adottati metodi di lavoro che comportano una minore esposizione alle radiazioni ottiche; **b)** devono essere applicate adeguate misure tecniche per ridurre l'emissione delle radiazioni ottiche, incluso, quando necessario, l'uso di dispositivi di sicurezza, schermatura o analoghi meccanismi di protezione della salute; **c)** devono essere predisposti opportuni programmi di manutenzione delle attrezzature per le operazioni di saldatura, dei luoghi di lavoro e delle postazioni di lavoro; **d)** i luoghi e le postazioni di lavoro devono essere progettati al fine di ridurre l'esposizione alle radiazioni ottiche prodotte dalle operazioni di saldatura; **e)** la durata delle operazioni di saldatura deve essere ridotta al minimo possibile; **f)** i lavoratori devono avere la disponibilità di adeguati dispositivi di protezione individuale dalle radiazioni ottiche prodotte durante le operazioni di saldatura; **g)** i lavoratori devono avere la disponibilità delle istruzioni del fabbricante delle attrezzature utilizzate nelle operazioni di saldatura; **h)** le aree in cui si effettuano operazioni di saldatura devono essere indicate con un'apposita segnaletica e l'accesso alle stesse deve essere limitato.

Dispositivi di protezione individuale:

Devono essere forniti: **a)** schermo facciale; **b)** maschera con filtro specifico.

RISCHIO: Rumore

MISURE PREVENTIVE e PROTETTIVE:

- a) **Nelle lavorazioni:** Realizzazione della carpenteria per le strutture in fondazione; Realizzazione della carpenteria per opere non strutturali;
Nelle macchine: Dumper;

Fascia di appartenenza. Il livello di esposizione è "Maggiore dei valori superiori di azione: 85 dB(A) e 137 dB(C)".

Misure tecniche e organizzative:

Organizzazione del lavoro. Le attività lavorative devono essere organizzate tenuto conto delle seguenti indicazioni: **a)** scelta di attrezzature di lavoro adeguate, tenuto conto del lavoro da svolgere, che emettano il minor rumore possibile; **b)** adozione di metodi di lavoro che implicano una minore esposizione al rumore; **c)** riduzione del rumore mediante una migliore organizzazione del lavoro attraverso la limitazione della durata e dell'intensità dell'esposizione e l'adozione di orari di lavoro appropriati, con sufficienti periodi di riposo; **d)** adozione di opportuni programmi di manutenzione delle attrezzature e macchine di lavoro, del luogo di lavoro e dei sistemi sul posto di lavoro; **e)** progettazione della struttura dei luoghi e dei posti di lavoro al fine di ridurre l'esposizione al rumore dei lavoratori; **f)** adozione di misure tecniche per il contenimento del rumore trasmesso per via aerea, quali schermature, involucri o rivestimenti realizzati con materiali fonoassorbenti; **g)** adozione di misure tecniche per il

contenimento del rumore strutturale, quali sistemi di smorzamento o di isolamento; **h**) locali di riposo messi a disposizione dei lavoratori con rumorosità ridotta a un livello compatibile con il loro scopo e le loro condizioni di utilizzo.

Dispositivi di protezione individuale:

Devono essere forniti: **a**) otoprotettori.

- b) Nelle lavorazioni:** Montaggio componenti di impianto eolico; Installazione di impianto eolico;
Nelle macchine: Autocarro; Autogru; Escavatore; Pala meccanica; Autobetoniera; Autopompa per cls; Autocarro con gru;

Fascia di appartenenza. Il livello di esposizione è "Minore dei valori inferiori di azione: 80 dB(A) e 135 dB(C)".

Misure tecniche e organizzative:

Organizzazione del lavoro. Le attività lavorative devono essere organizzate tenuto conto delle seguenti indicazioni: **a**) scelta di attrezzature di lavoro adeguate, tenuto conto del lavoro da svolgere, che emettano il minor rumore possibile; **b**) adozione di metodi di lavoro che implicano una minore esposizione al rumore; **c**) riduzione del rumore mediante una migliore organizzazione del lavoro attraverso la limitazione della durata e dell'intensità dell'esposizione e l'adozione di orari di lavoro appropriati, con sufficienti periodi di riposo; **d**) adozione di opportuni programmi di manutenzione delle attrezzature e macchine di lavoro, del luogo di lavoro e dei sistemi sul posto di lavoro; **e**) progettazione della struttura dei luoghi e dei posti di lavoro al fine di ridurre l'esposizione al rumore dei lavoratori; **f**) adozione di misure tecniche per il contenimento del rumore trasmesso per via aerea, quali schermature, involucri o rivestimenti realizzati con materiali fonoassorbenti; **g**) adozione di misure tecniche per il contenimento del rumore strutturale, quali sistemi di smorzamento o di isolamento; **h**) locali di riposo messi a disposizione dei lavoratori con rumorosità ridotta a un livello compatibile con il loro scopo e le loro condizioni di utilizzo.

RISCHIO: "Seppellimento, sprofondamento"

MISURE PREVENTIVE e PROTETTIVE:

- a) Nelle lavorazioni:** Scavo a sezione obbligatoria;

Prescrizioni Esecutive:

Armature del fronte. Quando per la particolare natura del terreno o per causa di piogge, di infiltrazione, di gelo o disgelo, o per altri motivi, siano da temere frane o scoscendimenti, deve essere provveduto all'armatura o al consolidamento del terreno.

Divieto di depositi sui bordi. E' vietato costituire depositi di materiali presso il ciglio degli scavi. Qualora tali depositi siano necessari per le condizioni del lavoro, si deve provvedere alle necessarie puntellature.

Riferimenti Normativi:

D.Lgs. 9 aprile 2008 n. 81, Art. 118; D.Lgs. 9 aprile 2008 n. 81, Art. 120.

RISCHIO: Vibrazioni

MISURE PREVENTIVE e PROTETTIVE:

- a) Nelle macchine:** Autocarro; Autogru; Autobetoniera; Autopompa per cls; Autocarro con gru;

Fascia di appartenenza. Mano-Braccio (HAV): "Non presente"; Corpo Intero (WBV): "Inferiore a 0,5 m/s²".

Misure tecniche e organizzative:

Misure generali. I rischi, derivanti dall'esposizione dei lavoratori a vibrazioni, devono essere eliminati alla fonte o ridotti al minimo.

- b) Nelle macchine:** Escavatore; Pala meccanica; Dumper;

Fascia di appartenenza. Mano-Braccio (HAV): "Non presente"; Corpo Intero (WBV): "Compreso tra 0,5 e 1 m/s²".

Misure tecniche e organizzative:

Misure generali. I rischi, derivanti dall'esposizione dei lavoratori a vibrazioni, devono essere eliminati alla fonte o ridotti al minimo.

Dispositivi di protezione individuale:

Devono essere forniti: **a**) indumenti protettivi; **b**) dispositivi di smorzamento; **c**) sedili ammortizzanti.