

Città
metropolitana
di Milano

Westfield

WESTFIELD MILAN S.p.a.
C.so Giacomo Matteotti, 10
20121 Milano

ACCORDO DI PROGRAMMA
(APPROVATO CON D.P.G.R. DEL 22.05.2009 N.5095)
PRIMO ATTO INTEGRATIVO
(APPROVATO CON D.P.G.R. DEL 29.03.2010 N.3148)

POTENZIAMENTO DELLA S.P. N.103
"ANTICA DI CASSANO"
1° LOTTO - 2° STRALCIO
TRATTA B

PROGETTO ESECUTIVO

TITOLO elaborato : STUDIO DEL PIANO DI CANTIERIZZAZIONE INTERVENTI DI DEMOLIZIONE Lavori propedeutici				Cod. Elaborato: 1.03.03
CODICE WM : WM-ERR-TB-00-M2-C-95003				Scala: -
	Redatto LUPPI	Controllato VISCHIONI	Approvato RINALDI	Data: Maggio 2015

Revisioni	Redatto	Controllato	Approvato	DATA:
A	LUPPI	VISCHIONI	RINALDI	GEN 2019
B				
C				
D				

Progettazione :



Il Direttore Tecnico
Dott. Ing. Alberto RINALDI

Visto

WESTFIELD MILAN S.p.a.
C.so Giacomo Matteotti, 10
20121 Milano

Visto

.....

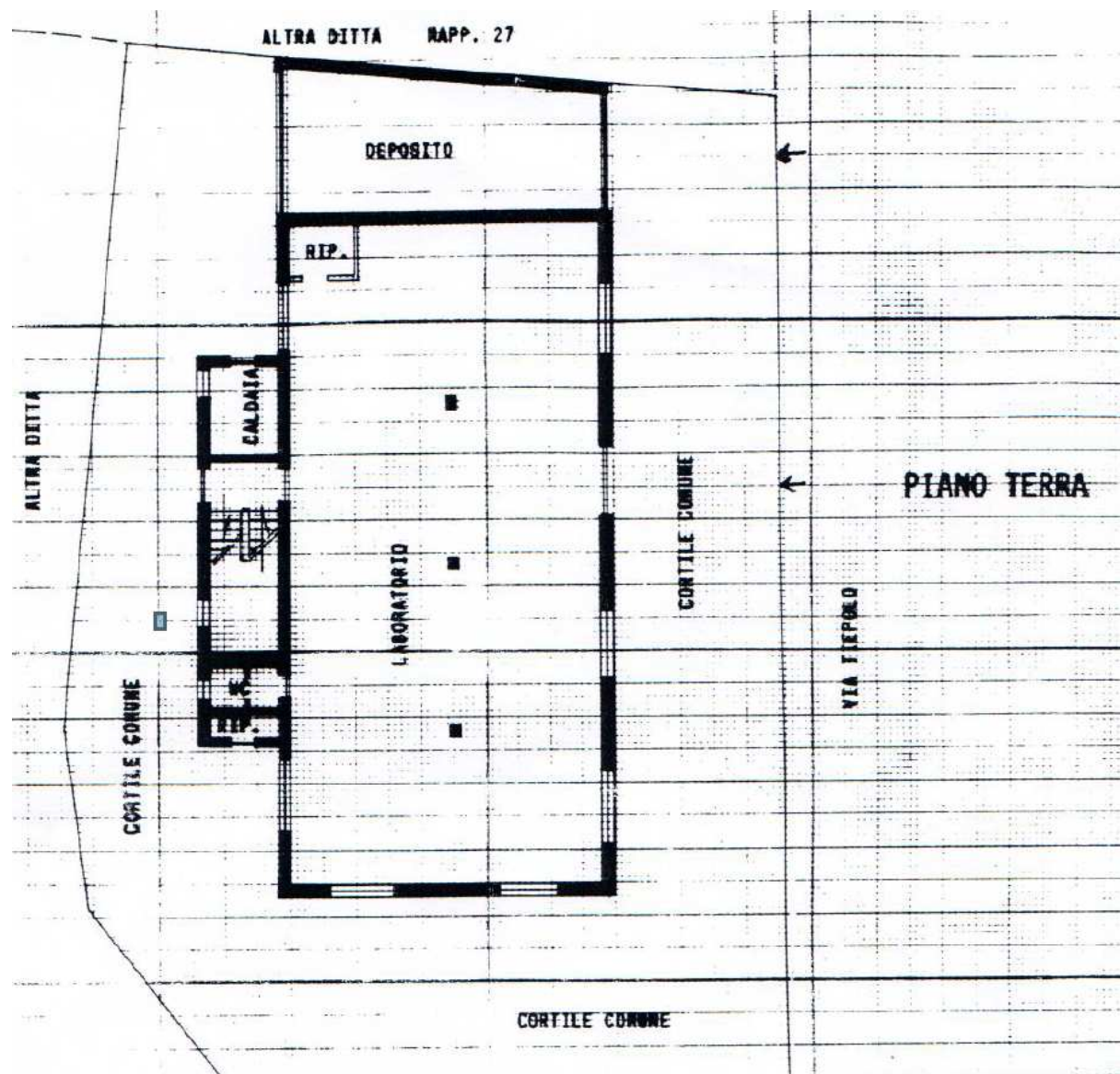
Al fine di realizzare la nuova infrastruttura è prevista la demolizione dell'edificio posto in via Tiepolo 10 a Segrate individuato nell'estratto aerofotogrammetrico qui sotto riportato.



La facciata dell'edificio è mostrata nell'immagine qui di seguito:



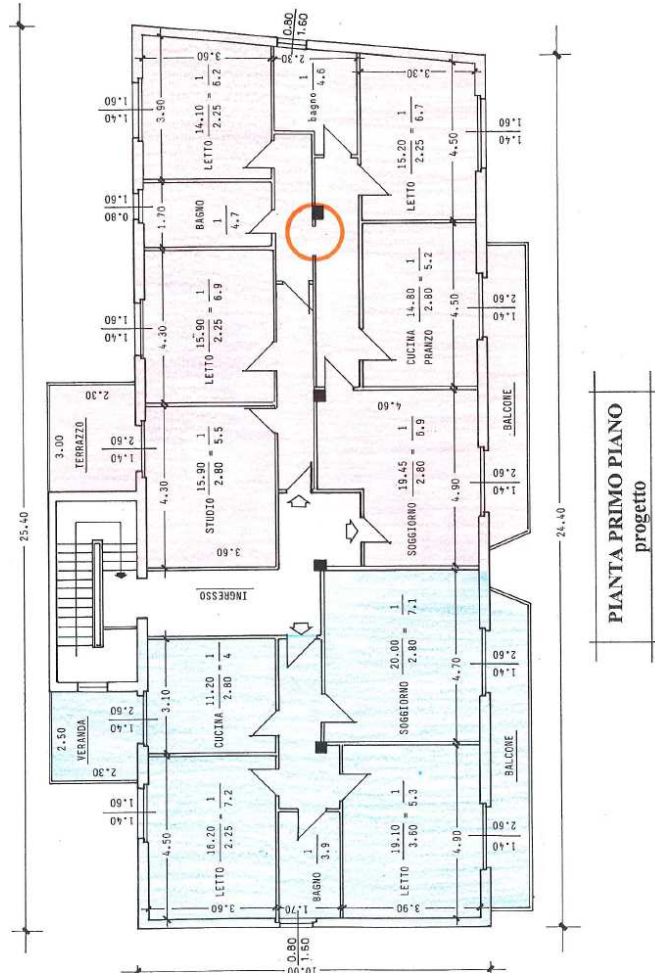
L'edificio ospita al piano terra uno spazio precedentemente adibito a laboratorio, oggi dismesso. Sono presenti anche un deposito e alcuni locali tecnici.



Le fotografie qui di seguito riportate si riferiscono all'area laboratorio, liberata dai macchinari.



Al primo piano sono presenti due unità abitative, recentemente liberate. Sono presenti alcuni arredi fissi e mobili.



È previsto inoltre un piano ulteriore adibito a soffitta.



Nel cortile retrostante l'edificio sono presenti cisterne interrato, a servizio dell'impianto di riscaldamento, non più in funzione. La caldaia di produzione è già stata rimossa. Nel giardino sono presenti alcuni arredi da esterno.



L'Appaltatore dovrà provvedere alla rimozione o demolizione di ogni elemento dell'edificio e delle sue pertinenze, comprendendo, tra l'altro:

- la rimozione e smaltimento degli arredi mobili, delle suppellettili e degli arredi fissi;
- la rimozione dei sanitari e dei terminali impiantisti e il relativo smaltimento;
- lo strip out delle finiture (serramenti esterni ed interni, tende, rivestimenti a pavimento e murali; inferriate e parapetti, etc.) e il relativo smaltimento;
- la rimozione di tutti gli impianti interni presenti e il relativo smaltimento;
- la demolizione delle partizioni esterne ed interne, degli intonaci, dei sottofondi, dei controsoffitti, delle canne fumarie e il relativo smaltimento;
- lo smantellamento del manto di copertura e della sua orditura, la rimozione delle lattonerie e degli elementi accessori del tetto, il relativo smaltimento;
- la rimozione controllata e lo smaltimento degli eventuali isolanti;
- il taglio, la demolizione delle strutture fuori terra e interrate, compreso il relativo smaltimento;
- la sanificazione, rimozione e smaltimento delle cisterne interrate;
- il taglio degli alberi e della vegetazione presente, compreso l'apparato radicale ed il loro smaltimento;
- la rimozione degli arredi esterni, dei corpi illuminanti esterni e di ogni altro elemento esterno, compreso il relativo smaltimento;
- la rimozione degli impianti esterni, la rimozione o demolizione di ogni altro elemento interrato, compreso il relativo smaltimento;
- la demolizione delle recinzioni e il relativo smaltimento.

L'Appaltatore dovrà approntare tutte le opere provvisorie necessarie per la esecuzione delle demolizioni, quali ponteggi, puntellazioni, segnalazioni diurne e notturne, nel pieno rispetto di tutte le norme di sicurezza vigenti; la demolizione avverrà con l'impiego di macchine adeguate al tipo e dimensione della demolizione. Sono comprese la rimozione, cernita e abbassamento al piano di carico con qualsiasi mezzo manuale e/o meccanico di qualsiasi materiale costituente l'edificio, il carico comunque eseguito, manuale e/o meccanico, ed il trasporto dei materiali di rifiuto agli impianti di recupero o a discarica autorizzata ed i relativi oneri.