

eAmbiente s.r.l.

c/o Parco Scientifico Tecnologico VEGA
via delle Industrie, 9 - 30175 Marghera (VE)
www.eambiente.it; info@eambiente.it
Tel. 041 5093820; Fax 041 5093886

C16-004323_ESE_PAE



STUDIO PER LA SCELTA TIPOLOGICA DEI SOSTEGNI APPENDICE - FOTOINSERIMENTI

ELETTRODOTTO A 380 KV IN SEMPLICE TERNA "BISACCIA-DELICETO" e Opera Connessa

REVISIONI	N.	DATA	DESCRIZIONE	ESAMINATO	ACCETTATO
	00	28/06/2019	Prima emissione	F. Puzone – G.Luzzi ING/PRE-IAM	N. Rivabene ING/PRE-IAM
NUMERO E DATA ORDINE:					
MOTIVO DELL'INVIO:		<input type="checkbox"/> PER ACCETTAZIONE		<input type="checkbox"/> PER INFORMAZIONE	
CODIFICA ELABORATO				 T E R N A G R O U P	
REFR10015CIAM02980_00					

Questo documento contiene informazioni di proprietà Terna Rete Italia S.p.A. e deve essere utilizzato esclusivamente dal destinatario in relazione alle finalità per le quali è stato ricevuto. È vietata qualsiasi forma di riproduzione o di divulgazione senza l'esplicito consenso di Terna Rete Italia S.p.A.
This document contains information proprietary to Terna Rete Italia S.p.A. and it will have to be used exclusively for the purposes for which it has been furnished. Whichever shape of spreading or reproduction without the written permission of Terna Rete Italia S.p.A. is prohibit.

Sommario

1	PREMESSA.....	3
2	FOTOINSERIMENTI.....	4

Indice Tabelle

Tabella 1.1. Punti di Vista selezionati per i fotoinserimenti	3
---	---

 <small>TERNA GROUP</small>	STUDIO PER LA SCELTA TIPOLOGICA DEI SOSTEGNI ELETTRODOTTO A 380 KV IN SEMPLICE TERNA "BISACCIA-DELICETO" e Opera Connessa	
Codifica Elaborato Terna: REFR10015CIAM02980_00	Rev. 00	Codifica Elaborato eAmbiente s.r.l.: C16-004323_ESE_PAE

1 PREMESSA

Attraverso la realizzazione di alcuni fotoinserimenti si sono rappresentati gli effetti sul paesaggio conseguenti la scelta di diverse tipologie di sostegno per la realizzazione della linea a 380 kV "S.E. Bisaccia – S.E. Deliceto" nei Comuni di Rocchetta Sant'Antonio (FG), Sant'Agata di Puglia (FG) e Deliceto (FG).

La successiva Tabella 1.1 contiene i Punti di Vista che sono stati selezionati per la realizzazione dei fotoinserimenti, mentre nel capitolo a seguire sono riportati i dettagli circa l'utilizzo dei sostegni della tipologia reticolare oppure monostelo.

Tabella 1.1. Punti di Vista selezionati per i fotoinserimenti

Punto di Vista	Località	Caratteri del paesaggio e sostegni rappresentati
PV C1	SS303 in corrispondenza del bivio per Andretta	Il PV C1, in territorio Campano consente di apprezzare il paesaggio caratterizzato dalla diffusa presenza di aerogeneratori. I sostegni visibili da tale postazione sono i sostegni n° 2, 3, 4, 5, 6, 8, e 9.
PV C2	Strada SS91 lungo il tratto che dal punto PV C1 porta all'abitato di Sferracavallo	Il PV C2, in territorio Campano consente di visualizzare tutti i sostegni dal numero 8 al numero 16 nel contesto nel quale andranno ad inserirsi.
PV P1	Autostrada A16 a sud del Torrente Calaggio	Il PV P1 consente di apprezzare il paesaggio agricolo che si percepirà in adiacenza all'autostrada A16 riconosciuta come strada panoramica ad elevata frequentazione. I tralicci che appaiono corrispondono ai sostegni 53, 54, 55 e 56.
PV P2	Strada carrareccia a nord del Torrente Calaggio e ad ovest del Torrente Frugno	Il PV P2 consente di apprezzare il paesaggio agricolo che si percepirà nella Daunia meridionale. I tralicci che appaiono corrispondono ai sostegni 59, 60, 61, 62, 63 e 64. La vista è molto aperta e rivolta ad un paesaggio agricolo privo di ostacoli visibili che amplifica la vista dell'opera e degli altri detrattori esistenti.
PV P3	Strada Provinciale 119 nei pressi della Masseria Viticone	Il PV P3 offre una visione complessiva sul tratto di elettrodotto che affianca e attraversa il parco eolico nei Comuni di Sant'Agata di Puglia e Deliceto. I tralicci che appaiono corrispondono ai sostegni 67, 68, 69, 70, 71, 72 e 73. La vista è molto aperta e rivolta ad un paesaggio agricolo privo di ostacoli visibili che amplifica la vista dell'opera e degli altri detrattori esistenti.
PV P4	Strada Provinciale 102 in località Le Gattarole	Il PV P4 consente di apprezzare il paesaggio agricolo che si percepirà in adiacenza della SP102, strada riconosciuta come strada a valenza paesaggistica. Il punto di vista offre una visione complessiva sul tratto di elettrodotto che attraversa il parco eolico sito in Comuni di Sant'Agata. I tralicci che appaiono corrispondono ai sostegni 70, 71, 72, 73, 74, 75, 76 e 77.

 T E R N A G R O U P	STUDIO PER LA SCELTA TIPOLOGICA DEI SOSTEGNI ELETTRODOTTO A 380 KV IN SEMPLICE TERNA "BISACCIA-DELICETO" e Opera Connessa	
Codifica Elaborato Terna: REFR10015CIAM02980_00	Codifica Elaborato eAmbiente s.r.l.: C16-004323_ESE_PAE	
<i>Rev. 00</i>	<i>Rev. 00</i>	

2 FOTOINSERIMENTI

ID Punto Vista

PV C1

Località

SS303 in corrispondenza del bivio per Andretta

Giudizio sulla trasformazione

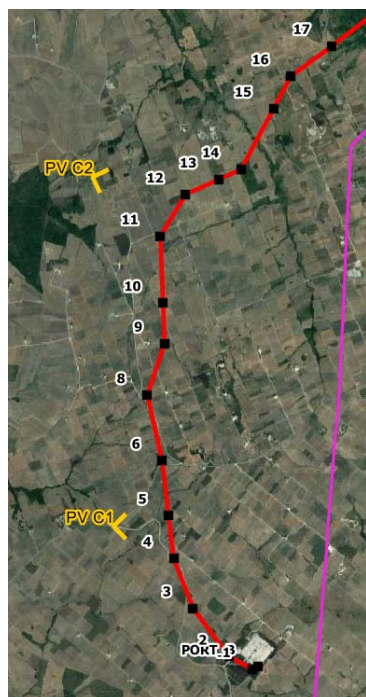
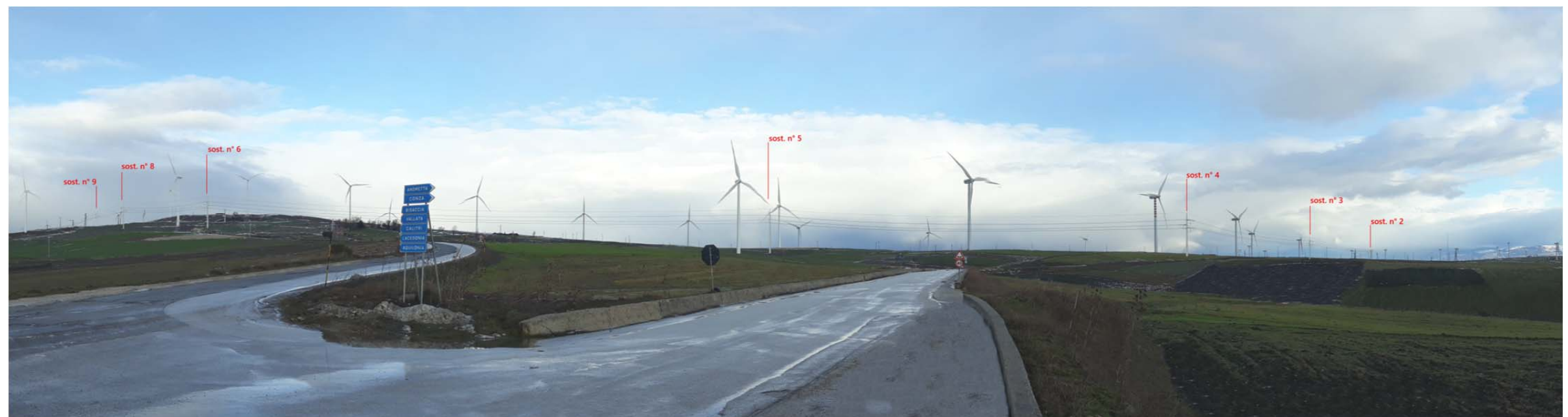
Il PV C1 offre una visione complessiva sul tratto di elettrodotto che affianca e attraversa uno dei parchi eolici nel Comune di Bisaccia. I tralicci che appaiono corrispondono ai sostegni 2, 3, 4, 5, 6, 8 e 9. La vista è molto aperta e rivolta ad un paesaggio agricolo parzialmente urbanizzato per la presenza di strade, un piccolo abitato e gli aerogeneratori sullo sfondo.

Dal raffronto delle due viste si può osservare come l'introduzione della tipologia monostelo permetta di integrare e minimizzare l'inserimento dei sostegni dell'elettrodotto conformandosi alle forme degli aerogeneratori già esistenti, richiamandone le forme ed i colori.

Fotoinserimento da PV C1 – solo sostegni reticolari



Fotoinserimento da PV C1 – inserimento sostegni monostelo



ID Punto Vista

PV C2

Località

Strada SS91 lungo il tratto che dal punto PV C1 porta all'abitato di Sferracavallo

Giudizio sulla trasformazione

Il PV C2 offre una visione complessiva sul paesaggio agricolo interessato dalla presenza di numerosi aerogeneratori. I tralicci che appaiono corrispondono ai sostegni 8, 9, 10, 11, 12, 13, 15 e 16. La vista è molto aperta e rivolta ad un paesaggio prettamente agricolo.

Gli aerogeneratori sullo sfondo sono di tipo classico monostelo e a traliccio; la soluzione proposta consente di minimizzare l'impatto dell'elettrodotto uniformandosi ai più recenti aerogeneratori.

Fotoinserimento da PV C2 – solo sostegni reticolari



Fotoinserimento da PV C2 – inserimento sostegni monostelo



ID Punto Vista

PV P1

Località

Autostrada A16 a sud del Torrente
Calaggio

Giudizio sulla trasformazione

Il PV P1 consente di apprezzare il paesaggio agricolo che si percepirà in adiacenza all'autostrada A16 riconosciuta come strada panoramica ad elevata frequentazione. I tralicci che appaiono corrispondono ai sostegni 53, 54, 55 e 56.

Il risultato dell'analisi aveva proposto di sostituire i sostegni 55 e 56 con la tipologia monostelo vista la maggior dimensione e la posizione sopraelevata rispetto agli altri sostegni, oltre che a ricadere in un territorio soggetto a Vincolo Idrogeologico.

Fotoinserimento da PV P1- solo sostegni reticolari



Fotoinserimento da PV P1 - inserimento sostegni monostelo



ID Punto Vista

PV P2

Località

Strada carrareccia a nord del Torrente Calaggio e ad ovest del Torrente Frugno

Giudizio sulla trasformazione

Il PV P2 consente di apprezzare il paesaggio agricolo che si percepirà nella Daunia meridionale. I tralicci che appaiono corrispondono ai sostegni 59, 60, 61, 62, 63 e 64. La vista è molto aperta e rivolta ad un paesaggio agricolo privo di ostacoli visibili che amplifica la vista dell'opera e degli altri detrattori esistenti.

Il sostegno n.64 è stato sostituito con la tipologia monostelo poiché tra tutti risulta quello immediatamente più prossimo agli aerogeneratori visibili in lontananza.

Il risultato dell'analisi paesaggistica, le minori prestazioni meccaniche dei sostegni tubolari e il maggiore sbancamento e movimento terra necessario alla realizzazione dei sostegni 60-63 ha indotto ad escludere l'impiego della tipologia monostelo per questi sostegni.

Fotoinserimento da PV P2 – solo sostegni reticolari



Fotoinserimento da PV P2 – inserimento sostegni monostelo



Codifica Elaborato Terna:

REFR10015CIAM02980_00

Rev. 00

Codifica Elaborato eAmbiente s.r.l.:

C16-004323_ESE_PAE

Rev. 00

ID Punto Vista

PV P3

Località

Strada Provinciale 119 nei pressi della Masseria Viticone

Giudizio sulla trasformazione

Il PV P3 offre una visione complessiva sul tratto di elettrodotto che affianca e attraversa il parco eolico nei Comuni di Sant'Agata di Puglia e Deliceto. I tralicci che appaiono corrispondono ai sostegni 67, 68, 69, 70, 71, 72 e 73. La vista è molto aperta e rivolta ad un paesaggio agricolo privo di ostacoli visibili che amplifica la vista dell'opera e degli altri detrattori esistenti.

Dal raffronto delle due viste si può osservare come l'introduzione della tipologia monostelo permetta di integrare e minimizzare l'inserimento dei sostegni dell'elettrodotto conformandosi alle forme degli aerogeneratori già esistenti, richiamandone le forme ed i colori.

Fotoinserimento da PV P3 – solo sostegni reticolari



Fotoinserimento da PV P3 – inserimento sostegni monostelo



ID Punto Vista

PV P4

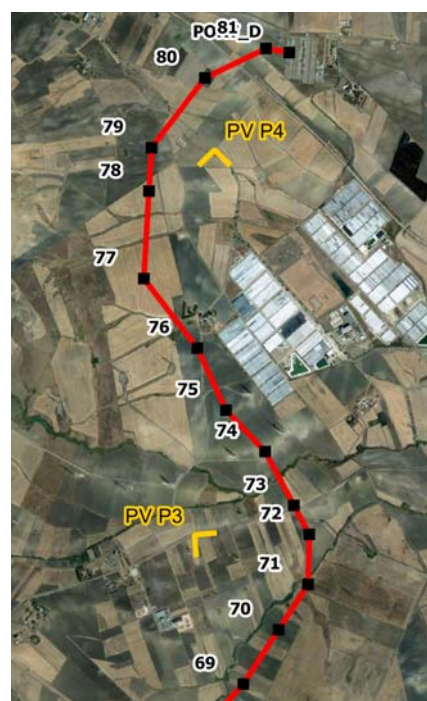
Località

Strada Provinciale 102 in località Le Gattarole

Giudizio sulla trasformazione

Il PV P4 consente di apprezzare il paesaggio agricolo che si percepirà in adiacenza della SP102, strada riconosciuta come strada a valenza paesaggistica. Il punto di vista offre una visione complessiva sul tratto di elettrodotto che attraversa il parco eolico sito in Comuni di Sant'Agata. I tralicci che appaiono corrispondono ai sostegni 70, 71, 72, 73, 74, 75, 76 e 77.

In questo fotoinserimento si osserva come, data la differenza di dimensione, la visione dei sostegni è secondaria rispetto alla presenza incombente degli aerogeneratori. Il sostegno 77 appare molto più alto ricadendo all'esterno di circa 900m dal parco eolico e quindi molto più vicino al Punto di Vista rispetto agli altri detrattori.



Fotoinserimento da PV P4 – solo sostegni reticolari



Fotoinserimento da PV P4 – inserimento sostegni monostelo

