

# TORRE GIULIA WIND S.r.l.

Corso Venezia, 37 – 20121 Milano

## PROGETTO DEFINITIVO PER LA REALIZZAZIONE DI UN PARCO EOLICO NEL COMUNE DI CERIGNOLA (FG) IN LOCALITA' "TORRE GIULIA"



**Tecnico**  
ing. Danilo Pomponio

Via Napoli, 363/I - 70132 Bari - Italy  
www.bfpgroup.net - info@bfpgroup.net  
tel. (+39) 0805046361 - fax (+39) 0805619384

**AZIENDA CON SISTEMA GESTIONE**  
**UNI EN ISO 9001:2015**  
**UNI EN ISO 14001:2015**  
**OHSAS 18001:2007**  
**CERTIFICATO DA CERTIQUALITY**

**Consulente**



Se.Arch. Srl – Via Copernico, 8 – 39100 Bolzano  
SOA OS25 class. II  
Dr. Stefano Di Stefano  
(Nr. 3867 elenco operatori abilitati VIArch)

**Responsabile Commessa**

ing. Danilo Pomponio

ELABORATO	TITOLO	COMMESSA	TIPOLOGIA		
<b>V28a</b>	<b>VERIFICA PREVENTIVA DELL'INTERESSE ARCHEOLOGICO RELAZIONE</b>	<b>19045</b>	<b>P</b>		
		CODICE ELABORATO			
		<b>DC19045D-V28a</b>			
REVISIONE	Tutte le informazioni tecniche contenute nel presente documento sono di proprietà esclusiva della Studio Tecnico BFP S.r.l e non possono essere riprodotte, divulgate o comunque utilizzate senza la sua preventiva autorizzazione scritta. All technical information contained in this document is the exclusive property of Studio Tecnico BFP S.r.l. and may neither be used nor disclosed without its prior written consent. (art. 2575 c.c.)	SOSTITUISCE	SOSTITUITO DA		
<b>00</b>		-	-		
		NOME FILE	PAGINE		
		<b>DC119045D-V28a.pdf</b>	<b>69 + copertina</b>		
REV	DATA	MODIFICA	Elaborato	Controllato	Approvato
00	14/06/19	Emissione	Se.Arch. Srl	Miglionico	Pomponio
01					
02					
03					
04					
05					
06					

---

## INDICE

1. INTRODUZIONE .....	p. 2
2. PREMESSA METODOLOGICA .....	p. 3
3. INQUADRAMENTO GEOGRAFICO E GEOMORFOLOGICO DEL TERRITORIO .....	p. 4
4. LA RICERCA BIBLIOGRAFICA: I SITI NOTI.....	p. 7
4.1 LA VIABILITA' ANTICA.....	p. 11
4.2 LE FOTO AEREE.....	p. 13
5. SCHEDE SURVEY.....	p. 22
6. CARTA DELLA VEGETAZIONE E DELLA VISIBILITÀ.....	p. 44
7. ELABORAZIONE DEI DATI BIBLIOGRAFICI ED ARCHEOLOGICI ACQUISITI: UNA VALUTAZIONE DEL RISCHIO ARCHEOLOGICO...	p. 63
8. APPENDICE GRAFICA.....	p. 66
9. ELENCO DELLE FOTOGRAFIE .....	p. 67
10. BIBLIOGRAFIA.....	p. 69

## 1. INTRODUZIONE

La presente relazione fa seguito all'incarico, affidato alla società Se. Arch. Srl dalla **TORRE GIULIA WIND SRL**, di redigere la Carta del Rischio Archeologico preliminare all'installazione di un parco eolico che si colloca tra i comuni di Cerignola e Stornara, nella provincia di Foggia.

Le opere in progetto prevedono l'impianto di 13 aerogeneratori, tutti nel territorio di Cerignola, a NE della SS 16, tra le località *Salice/L'Olmo* (turbine 1 e 2), *Padula* (turbine 3 e 4) e *Torre Giulia/Tonnamarella* (turbine 5, 6, 7, 8, 9, 10, 11, 12 e 13).

L'elettrodotto esterno di interconnessione ha origine nel territorio comunale di Stornara (località *C. Schiavone*) e si sviluppa con andamento NE-SO lungo la strada vicinale Schiavone per poi proseguire lungo la strada comunale Contessa attraverso le località *C. D'Acunio*, *C. Moscarella*, *Gianlorenzo* e *Mass. Cannone* sino alla SP 88 in località *Posticciola*, percorsa a sua volta in direzione O-SO/E-NE sino alla SS 16 costeggiata per un breve tratto lungo il suo margine SE; poco più a sud di *Marana Castello*, l'elettrodotto oltrepassa la statale giungendo nell'area di installazione degli aerogeneratori (fig. 1). L'intero progetto ricade, secondo quanto indicato dalla cartografia ufficiale dello Stato Italiano e redatta dall'Istituto Geografico Militare (IGM), nelle seguenti tavolette: 422 I SO *Tressanti*; 422 II NO *Cerignola*; 422 III NE *Stornarella* e 422 IV SE *Ortanova*.

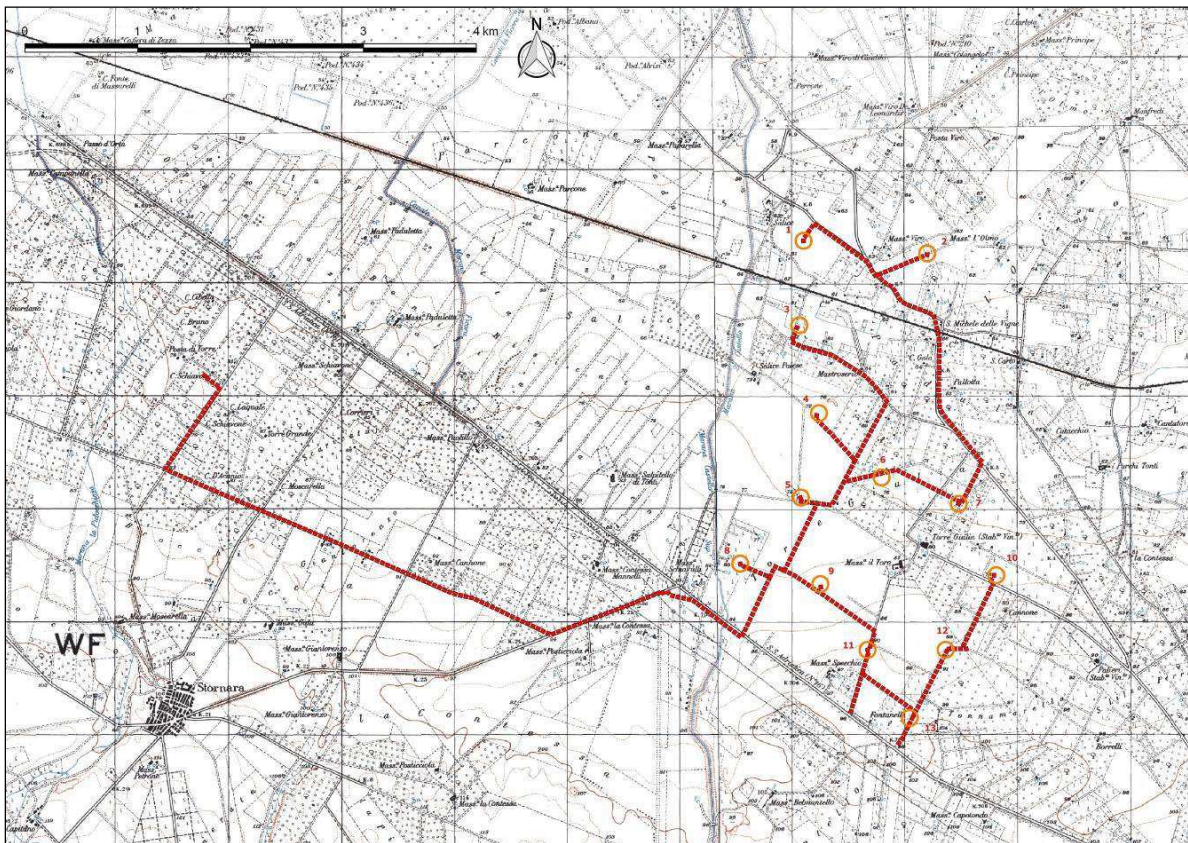


Fig. 1 - Stralcio dell'area interessata dal progetto su base IGM.

## 2. PREMESSA METODOLOGICA

Le indagini di superficie sono state precedute da un lavoro di ricerca bibliografica inerente i territori in cui ricadono gli interventi presentati nel progetto al fine di determinare la presenza di siti già noti; inoltre, si è proceduto alla consultazione della documentazione aerofotografica della zona e alla raccolta della cartografia di base, dalle Tavole IGM ai supporti catastali, per avere un migliore inquadramento della zona.

L'indagine sul campo, avvenuta tra l'8 e l'11 maggio 2019, è stata realizzata attraverso una ricognizione di superficie sistematica che ha riguardato il cavidotto esterno (di collegamento del parco eolico alla stazione elettrica), i tracciati di cavidotto interni (di collegamento tra le turbine e la linea elettrica principale) e le aree in cui è prevista l'installazione degli aerogeneratori<sup>1</sup>.

Per quel che concerne la documentazione cartografica, in campagna è stata utilizzata, oltre alla cartografia catastale, un'ortofotocarta sia per la registrazione delle condizioni di visibilità, del tipo di vegetazione, dell'utilizzo del suolo e delle condizioni del terreno dei campi sottoposti ad indagine, sia per l'orientamento dei ricognitori e l'ubicazione degli eventuali siti archeologici.

La ricognizione è stata eseguita da due archeologici, schierati ad una distanza di 5 m l'uno dall'altro, ed ha interessato un'area di circa 30 m tale da inglobare il percorso dell'elettrodotto in progetto, indagato in due fasce di larghezza pari a 15 m poste ai due lati dello stesso, mentre le aree di installazione dei singoli aerogeneratori sono state indagate all'interno di un buffer di indagine dal raggio di 70 m dal punto di installazione della torre.

Nel corso dell'indagine sul campo sono state redatte 5 **Schede Survey**, utile strumento di identificazione dei tratti di cavidotto indagati, di collegamento tra le turbine eoliche e di interconnessione generale, o delle aree delle piazzole delle pale stesse sottoposte a ricognizione, in cui sono riportati i loro parametri catastali e della cartografia IGM, i valori altimetrici s.l.m., i riferimenti fotografici, la tipologia della vegetazione riscontrata sul posto e soprattutto le condizioni di visibilità attestate; inoltre, tale scheda ha consentito di indicare la presenza eventuale di elementi archeologici e lascia spazio ad una accurata descrizione del suolo e delle sue caratteristiche litologiche e geomorfologiche.

Il lavoro sul campo è stato poi seguito da una fase di elaborazione dei dati raccolti attraverso la realizzazione di un progetto GIS.

---

<sup>1</sup> Alla redazione del documento di valutazione del rischio archeologico hanno collaborato la Dott.ssa Severina Mucciolo la Dott.ssa Valentina Dell'Anno e il Dott. Samuele Gardin, coordinati dal Dott. Stefano di Stefano Direttore Tecnico della Se. Arch. Srl.

### 3. INQUADRAMENTO GEOGRAFICO E IDROGEOMORFOLOGICO DEL TERRITORIO

Le opere in progetto si collocano a NO dell'abitato di Cerignola e a NE di Stornara, nell'estremità meridionale del Tavoliere delle Puglie che costituisce la più ampia pianura dell'Italia meridionale, compresa tra il fiume Fortore a Nord, i Monti della Daunia ad Ovest, il Gargano ed il mare Adriatico ad Est ed il Fiume Ofanto a Sud; chiusa su tre lati la pianura pugliese è aperta verso l'Adriatico solo a Nord-Ovest, lungo la valle del Fortore, e ad Est verso il golfo di Manfredonia (fig. 2).



Fig. 2 - Localizzazione del Tavoliere (in alto) e posizione del comune di Cerignola nella provincia di Foggia (a sinistra).

Il Tavoliere rappresenta la parte settentrionale dell'Avanfossa adriatica meridionale, nota in letteratura anche come Fossa bradanica. La sua storia geologica è strettamente collegata all'evoluzione paleogeografica dell'Avampaese apulo. Essa, infatti, inizia a delinearsi agli inizi del Terziario nel corso dell'orogenesi appenninico – dinarica contestualmente all'avanzare delle falde appenniniche verso Est<sup>2</sup>. Con il Pliocene, la Fossa bradanica viene a costituire l'avanfossa della Catena Appenninica; il carico della catena determina, infatti, l'abbassamento della Fossa e l'inarcamento delle Murge che assumono la struttura di un'ampia piega anticlinale a cui il sistema di faglie distensive, con trend NO-SE, ha dato l'aspetto di un ampio "horst".

A seguito della subsidenza, la Fossa è sede di un'intensa attività sedimentaria con l'accumulo di potenti corpi sabbioso-argillosi. Nel Pleistocene inferiore, ha inizio una fase di generale sollevamento testimoniata dall'esistenza di depositi sommitali di carattere regressivo<sup>3</sup>. A questa tendenza regressiva, si sovrappongono le oscillazioni glacio - eustatiche quaternarie che portano alla formazione dei depositi marini terrazzati e dei depositi alluvionali<sup>4</sup>.

Nello specifico, le opere in progetto attraversano territori caratterizzati da due tipologie di substrato che sono elencate di seguito facendo riferimento alla Carta Geologica d'Italia<sup>5</sup> (fig. 3):

**Qm2: Sabbie stratellerate con molluschi litorali.** Componente sabbiosa che sostituisce i ciottoli della sottostante formazione Qc2 costituita, appunto, da ciottolame incoerente con intercalazioni sabbiose

**Q: Alluvioni recenti ed attuali.** Si tratta di ciottolame arrotondato, con elementi di varia mole e struttura provenienti dal flysch (brecciole, calcari, marne, arenarie etc.).

Morfologicamente il Tavoliere è una pianura lievemente ondulata caratterizzata da vaste spianate che digradano debolmente verso il mare a partire dalle quote più alte del margine appenninico.

Dunque, dal punto di vista della morfologia del territorio e dell'altimetria, le opere in progetto attraversano un territorio pianeggiante attestandosi su quote comprese tra 60 e 100 m s.l.m. in corrispondenza, rispettivamente, della porzione NE e SE delle stesse

Per quanto riguarda l'idrografia del territorio, l'area interessata dalle opere in progetto è attraversata dalla *Marana Castello*, l'unica ad intersecare la linea dell'elettrodotto in corrispondenza della viabilità di servizio della SS 16 a SE di *Mass. Schiavulli*; ad ovest dell'elettrodotto esterno che si sviluppa lungo la strada vicinale Schiavone si colloca la *Marana la Pidocchiosa* e più a nord, in località *la Paduletta*, la *Marana Ficora* (fig. 4).

<sup>2</sup> Ricchetti G. et alii 1988.

<sup>3</sup> Balduzzi A. et alii 1982.

<sup>4</sup> Caldara M., Pennetta L. 1993.

<sup>5</sup> Malatesta A., Perno U., Stampanoni G. 1967.

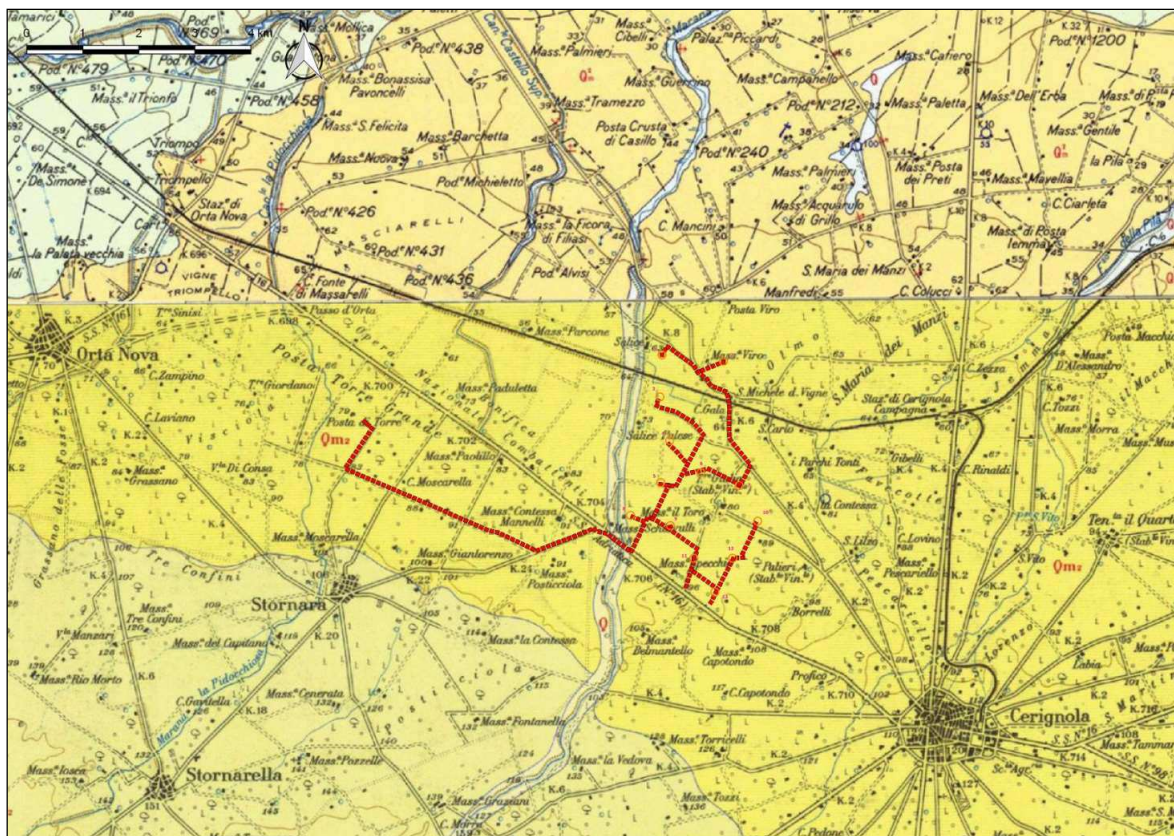


Fig. 3 - Stralcio dell'area del progetto in relazione alle caratteristiche geologiche del suolo.

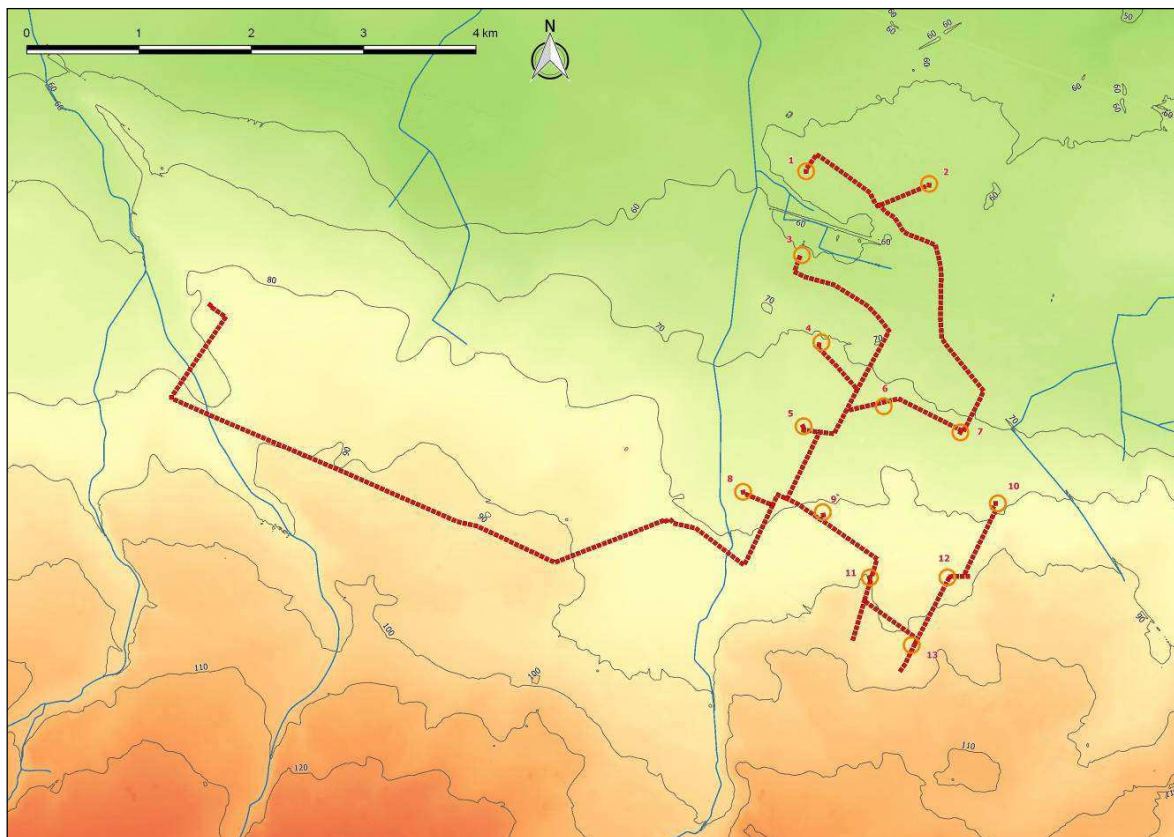


Fig. 4 - Localizzazione del progetto rispetto all'altimetria e all'idrografia del territorio.

#### 4. LA RICERCA BIBLIOGRAFICA: I SITI NOTI

In funzione della valutazione della significatività archeologica dell'area in progetto e della previsione dell'ipotetico impatto archeologico delle opere in progetto sono state acquisite, in via preliminare, le informazioni già disponibili attraverso l'analisi generale delle evidenze archeologiche conosciute per questo comparto territoriale.

Lo studio è stato condotto sulle segnalazioni o sui vincoli archeologici e architettonici al momento vigenti, compresi quelli individuati dal PPTR, ma anche sulla scorta di tutta la bibliografia scientifica di riferimento pubblicata.

Per quanto concerne i siti noti individuati in un raggio di circa 1,5 km dall'opera in progetto, si propone di seguito un elenco schematico delle presenze suddivise per appartenenza comunale che attualmente risultano menzionati nella Carta dei Beni Culturali della Regione Puglia (si veda in allegato **TAV. III - Carta dei siti noti**)

Nel territorio comunale di **Cerignola** si segnala la presenza, in località *Salice*, di un'area di frammenti riferibili ad una villa inquadrabile cronologicamente tra l'età imperiale e quella tardoantica (I-III sec. d.C./IV-VI sec. d.C.) (**Sito C13**)<sup>6</sup>. La località è posta a circa 8 km a NO di Cerignola, lungo la strada vicinale Padula; tra i reperti rinvenuti si segnala la presenza di ceramica a vernice nera, sigillata italica ed africana, ceramica a pareti sottili, coppi striati, ceramica a bande altomedievale, doli, scorie di ferro e tegole. Nei pressi della masseria si segnala la presenza di un sarcofago paleocristiano del VI secolo, utilizzato per anni come abbeveratoio<sup>7</sup>.

Diverse sono le masserie e casini di età contemporanea (XIX-XX secolo) nel territorio di Cerignola:

- *Salice (Sito C01)*<sup>8</sup>;
- *San Michele alle Vigne (Sito C02)*<sup>9</sup>;
- *Masseria Il Toro (Sito C03)*<sup>10</sup>
- *Masseria Salpitello di Tonti (Sito C04)*<sup>11</sup>;
- *Masseria Belmantello (Sito C05)*<sup>12</sup>;
- *Masseria La Contessa (Sito C06)*<sup>13</sup>;

<sup>6</sup> Codice Carta dei Beni Culturali FG000607.

<sup>7</sup> Volpe G. 1990, p. 158 n.314 con bibliografia precedente.

<sup>8</sup> Codice Carta dei Beni Culturali FG003842.

<sup>9</sup> Codice Carta dei Beni Culturali FG003846.

<sup>10</sup> Codice Carta dei Beni Culturali FG003822.

<sup>11</sup> Codice Carta dei Beni Culturali FG003570.

<sup>12</sup> Codice Carta dei Beni Culturali FG003572.

<sup>13</sup> Codice Carta dei Beni Culturali FG003577.



- *I Parchi Tonti (Sito C07)*<sup>14</sup>;
- *Masseria Viro (Sito C08)*<sup>15</sup>;
- *Casino Salice Palese (Sito C10)*<sup>16</sup>;
- *Casino Cannone (Sito C11)*<sup>17</sup>;
- *Casino Specchio (Sito C12)*<sup>18</sup>;

Infine, si segnala la presenza della stazione di posta in località *Posta Viro (Sito C09)*<sup>19</sup>.

Nel territorio comunale di **Stornara** sono noti molteplici villaggi neolitici, tutti individuati mediante aerofotointerpretazione:

- *La Contessa (Sito S04)*<sup>20</sup>: villaggio neolitico rilevato dalla presenza di tracce aeree<sup>21</sup>.
- *Masseria La Contessa I (Sito S07)*<sup>22</sup>: nei pressi della masseria, sono state rilevate tracce relative ad un villaggio con un unico circuito difensivo<sup>23</sup>;
- *Masseria La Contessa II (Sito S08)*<sup>24</sup>: ad Est rispetto al precedente, sono presenti tracce relative ad un secondo villaggio di grandi dimensioni<sup>25</sup>;
- *Masseria Posticciola (Sito S09)*<sup>26</sup>: nei pressi della masseria sono presenti tracce che indicano la presenza di alcuni *compounds*; il sito ha un'estensione di circa 180 m<sup>27</sup>;
- *Masseria Moscarella I (Sito S10)*<sup>28</sup>: nei pressi di Masseria Moscarella è presente un villaggio neolitico di piccole dimensioni lungo la Marana La Pidocchiosa<sup>29</sup>;
- *Fuorci II (Sito S11)*<sup>30</sup>: lungo la scarpata di Marana La Pidocchiosa verso Stornara sono stati individuati due villaggi neolitici (Fuorci I e II). Il villaggio meridionale presenta doppio

---

<sup>14</sup> Codice Carta dei Beni Culturali FG003839.

<sup>15</sup> Codice Carta dei Beni Culturali FG003599.

<sup>16</sup> Codice Carta dei Beni Culturali FG005930.

<sup>17</sup> Codice Carta dei Beni Culturali FG005931.

<sup>18</sup> Codice Carta dei Beni Culturali FG005944.

<sup>19</sup> Codice Carta dei Beni Culturali FG003765.

<sup>20</sup> Codice Carta dei Beni Culturali FG004084.

<sup>21</sup> Jones G.D.B.1987, p. 71, fig. 29.

<sup>22</sup> Codice Carta dei Beni Culturali FG004037.

<sup>23</sup> Jones G.D.B.1987, p. 71, fig. 29.

<sup>24</sup> Codice Carta dei Beni Culturali FG004038.

<sup>25</sup> Jones G.D.B.1987, p. 71, fig. 29.

<sup>26</sup> Codice Carta dei Beni Culturali FG004036.

<sup>27</sup> Jones G.D.B.1987, p. 71, fig. 29.

<sup>28</sup> Codice Carta dei Beni Culturali FG004032.

<sup>29</sup> Jones G.D.B.1987, p. 70, fig. 28.

<sup>30</sup> Codice Carta dei Beni Culturali FG004031.

circuito difensivo ed il circuito interno ha un diametro di circa 70 m mentre il villaggio a nord ha un diametro di circa 110 m; inoltre, sono ben evidenti *compounds* interni<sup>31</sup>.

- *Masseria Moscarella III (Siti S12 e S13)*<sup>32</sup>: nei pressi della masseria, lungo la Marana La Pidocchiosa, sono stati individuati due villaggi<sup>33</sup>;
- *Masseria Moscarella II (Sito S14)*<sup>34</sup>: lungo Marana La Pidocchiosa, nei pressi di Masseria Moscarella, sono presenti due villaggi di grandi dimensioni dal diametro, rispettivamente, di 120 m e 160 m<sup>35</sup>;

Infine, si segnalano anche masserie e casini di età contemporanea (XIX-XX secolo):

- *Masseria Moscarella (Sito S01)*<sup>36</sup>;
- *Masseria Gianlorenzo (Sito S02)*<sup>37</sup>;
- *Masseria Posticciola (Sito S03)*<sup>38</sup>;
- *Masseria Contessa Mannelli (Sito S05)*<sup>39</sup>;
- *Masseria Posticciola (Sito S06)*<sup>40</sup>
- *Casino Moscarella (Siti S15 e S18)*<sup>41</sup>;
- *Casino Giovane (Sito S16)*<sup>42</sup>;
- *Casino Giovane I (Sito S17)*<sup>43</sup>;

---

<sup>31</sup> Jones G.D.B.1987, p. 70, fig. 28.

<sup>32</sup> Codice Carta dei Beni Culturali FG004034 e FG004035.

<sup>33</sup> Jones G.D.B.1987, p. 70, fig. 28.

<sup>34</sup> Codice Carta dei Beni Culturali FG004033.

<sup>35</sup> Jones G.D.B.1987, p. 70, fig. 28.

<sup>36</sup> Codice Carta dei Beni Culturali FG003467.

<sup>37</sup> Codice Carta dei Beni Culturali FG003468.

<sup>38</sup> Codice Carta dei Beni Culturali FG003469.

<sup>39</sup> Codice Carta dei Beni Culturali FG003470.

<sup>40</sup> Codice Carta dei Beni Culturali FG003471.

<sup>41</sup> Codice Carta dei Beni Culturali FG003472 e FG003475.

<sup>42</sup> Codice Carta dei Beni Culturali FG003473.

<sup>43</sup> Codice Carta dei Beni Culturali FG003474.

Tabella sintetica siti noti

SITO	CODICE SITO CBC	DENOMINAZIONE	TIPO SITO	CATEGORIA	FUNZIONE	CONSERVAZIONE	EVIDENZA	MET_LOC	AFFIDABILITA'	GEOMETRIA	PERIODO	comune	provincia	AREA mq	PERIMETRO m
C01	FG003842	Salice	Masseria	INSEDIAMENTO	ABITATIVA/RESIDENZIALE- PRODUTTIVA	Indeterminabile	strutture	CTR (carta tecnica regionale)	certo	A (Area/poligono)	Età contemporanea (XIX-XX secolo);	Cerignola	FG	12.225,281	724,360
C02	FG003846	San Michele alle Vigne	Masseria	INSEDIAMENTO	ABITATIVA/RESIDENZIALE- PRODUTTIVA	Indeterminabile	strutture	CTR (carta tecnica regionale)	certo	A (Area/poligono)	Età contemporanea (XIX-XX secolo);	Cerignola	FG	1.814,779	198,569
C03	FG003822	Masseria Il Toro	Masseria	INSEDIAMENTO	ABITATIVA/RESIDENZIALE- PRODUTTIVA	Indeterminabile	strutture	CTR (carta tecnica regionale)	certo	A (Area/poligono)	Età contemporanea (XIX-XX secolo);	Cerignola	FG	17.945,682	666,390
C04	FG003570	Masseria Salpitello di Tonti	Masseria	INSEDIAMENTO	ABITATIVA/RESIDENZIALE- PRODUTTIVA;	Indeterminabile	strutture	CTR (carta tecnica regionale)	certo	A (Area/poligono)	Età contemporanea (XIX-XX secolo);	Cerignola	FG	14.243,921	533,999
C05	FG003572	Masseria Belmantello	Masseria	INSEDIAMENTO	ABITATIVA/RESIDENZIALE- PRODUTTIVA;	Indeterminabile	strutture	CTR (carta tecnica regionale)	certo	A (Area/poligono)	Età contemporanea (XIX-XX secolo);	Cerignola	FG	9.895,057	618,170
C06	FG003577	Masseria La Contessa	Masseria	INSEDIAMENTO	ABITATIVA/RESIDENZIALE- PRODUTTIVA;	Indeterminabile	strutture	OFC (ortofotocarta regionale IT-2005)	certo	A (Area/poligono)	Età contemporanea (XIX-XX secolo);	Cerignola	FG	2.447,504	442,915
C07	FG003839	I Parchi Tonti	Masseria	INSEDIAMENTO	ABITATIVA/RESIDENZIALE- PRODUTTIVA;	Indeterminabile	strutture	CTR (carta tecnica regionale)	certo	A (Area/poligono)	Età contemporanea (XIX-XX secolo);	Cerignola	FG	4.002,531	286,442
C08	FG003599	Masseria Viro	Masseria	INSEDIAMENTO	ABITATIVA/RESIDENZIALE- PRODUTTIVA;	Distrutto	indeterminabile	IGM 25K (cartografia al 25.000 dell'Istituto Geografico Militare)	incerto	P (punto)	Età contemporanea (XIX-XX secolo);	Cerignola	FG	312,567	62,752
C09	FG003765	Posta Viro	Posta	INSEDIAMENTO	VIARIA;	Indeterminabile	strutture	CTR (carta tecnica regionale)	certo	A (Area/poligono)	Età contemporanea (XIX-XX secolo);	Cerignola	FG	68,397	33,312
C10	FG005930	Casino Salice Palese	Casino	INSEDIAMENTO	ABITATIVA/RESIDENZIALE- PRODUTTIVA;	Distrutto		CTR (carta tecnica regionale)	certo	P (punto)	Età contemporanea (XIX-XX secolo);	Cerignola	FG	312,567	62,752
C11	FG005931	Casino Cannone	Casino	INSEDIAMENTO	ABITATIVA/RESIDENZIALE- PRODUTTIVA;	Indeterminabile	strutture	CTR (carta tecnica regionale)	certo	A (Area/poligono)	Età contemporanea (XIX-XX secolo);	Cerignola	FG	237,220	61,659
C12	FG005944	Casino Specchio	Casino	INSEDIAMENTO	ABITATIVA/RESIDENZIALE- PRODUTTIVA;	Indeterminabile	strutture	CTR (carta tecnica regionale)	certo	A (Area/poligono)	Età contemporanea (XIX-XX secolo)	Cerignola	FG	593,765	128,247
C13	FG000607	Salice	'Villa'	INSEDIAMENTO	ABITATIVA/RESIDENZIALE- PRODUTTIVA;	Indeterminabile	area di frammenti	IGM 25K (cartografia al 25.000 dell'Istituto Geografico Militare)	incerto	P (punto)	Età romano imperiale (I-III sec.d.C.); Età tardoantica (IV-VI sec.d.C.)	Cerignola	FG	312,567	62,752
S01	FG003467	Masseria Moscarella	Masseria	INSEDIAMENTO	ABITATIVA/RESIDENZIALE- PRODUTTIVA;	Indeterminabile	strutture	CTR (carta tecnica regionale)	certo	A (Area/poligono)	Età contemporanea (XIX-XX secolo)	Stornara	FG	4.460,802	303,980
S02	FG003468	Masseria Gianlorenzo	Masseria	INSEDIAMENTO	ABITATIVA/RESIDENZIALE- PRODUTTIVA;	Conservato parzialmente	strutture	CTR (carta tecnica regionale)	certo	A (Area/poligono)	Età contemporanea (XIX-XX secolo)	Stornara	FG	7.586,482	478,964
S03	FG003469	Masseria Posticciola	Masseria	INSEDIAMENTO	ABITATIVA/RESIDENZIALE- PRODUTTIVA;	Indeterminabile	strutture	CTR (carta tecnica regionale)		A (Area/poligono)	Età contemporanea (XIX-XX secolo)	Stornara	FG	3.038,550	219,140
S04	FG004084	La Contessa	Villaggio	INSEDIAMENTO	ABITATIVA/RESIDENZIALE;	Indeterminabile	traccia da fotografia aerea	IGM 25K (cartografia al 25.000 dell'Istituto Geografico Militare)	incerto	P (punto)	Neolitico (generico)	Stornara	FG	312,567	62,752
S05	FG003470	Masseria Contessa Mannelli	Masseria	INSEDIAMENTO	ABITATIVA/RESIDENZIALE- PRODUTTIVA	Indeterminabile	strutture	CTR (carta tecnica regionale)	certo	A (Area/poligono)	Età contemporanea (XIX-XX secolo)	Stornara	FG	3.466,599	438,642
S06	FG003471	Masseria Posticciola	Masseria	INSEDIAMENTO	ABITATIVA/RESIDENZIALE- PRODUTTIVA	Indeterminabile	strutture	CTR (carta tecnica regionale)	certo	A (Area/poligono)	Età contemporanea (XIX-XX secolo)	Stornara	FG	739,205	114,907
S07	FG004037	Masseria La Contessa I	Villaggio	INSEDIAMENTO	ABITATIVA/RESIDENZIALE	Indeterminabile	traccia da fotografia aerea	IGM 25K (cartografia al 25.000 dell'Istituto Geografico Militare)	certo	A (Area/poligono)	Neolitico (generico)	Stornara	FG	6.679,334	297,880
S08	FG004038	Masseria La Contessa II	Villaggio	INSEDIAMENTO	ABITATIVA/RESIDENZIALE	Indeterminabile	traccia da fotografia aerea	IGM 25K (cartografia al 25.000 dell'Istituto Geografico Militare)	certo	A (Area/poligono)	Neolitico (generico)	Stornara	FG	13.878,651	435,765
S09	FG004036	Masseria Posticciola	Villaggio	INSEDIAMENTO	ABITATIVA/RESIDENZIALE	Indeterminabile	traccia da fotografia aerea	IGM 25K (cartografia al 25.000 dell'Istituto Geografico Militare)	certo	A (Area/poligono)	Neolitico (generico)	Stornara	FG	23.778,260	566,046
S10	FG004032	Masseria Moscarella I	Villaggio	INSEDIAMENTO	ABITATIVA/RESIDENZIALE	Indeterminabile	traccia da fotografia aerea	IGM 25K (cartografia al 25.000 dell'Istituto Geografico Militare)	certo	A (Area/poligono)	Neolitico (generico)	Stornara	FG	6.877,024	299,963
S11	FG004031	Fuorci II	Villaggio	INSEDIAMENTO	ABITATIVA/RESIDENZIALE	Indeterminabile	traccia da fotografia aerea	IGM 25K (cartografia al 25.000 dell'Istituto Geografico Militare)	certo	A (Area/poligono)	Neolitico (generico)	Stornara	FG	26.484,157	596,303
S12	FG004034	Masseria Moscarella III	Villaggio	INSEDIAMENTO	ABITATIVA/RESIDENZIALE	Indeterminabile	traccia da fotografia aerea	IGM 25K (cartografia al 25.000 dell'Istituto Geografico Militare)	certo	A (Area/poligono)	Neolitico (generico)	Stornara	FG	15.334,564	443,541
S13	FG004035	Masseria Moscarella III	Villaggio	INSEDIAMENTO	ABITATIVA/RESIDENZIALE	Indeterminabile	traccia da fotografia aerea	IGM 25K (cartografia al 25.000 dell'Istituto Geografico Militare)	certo	A (Area/poligono)	Neolitico (generico)	Stornara	FG	14.221,482	468,755
S14	FG004033	Masseria Moscarella II	Villaggio	INSEDIAMENTO	ABITATIVA/RESIDENZIALE	Indeterminabile	traccia da fotografia aerea	IGM 25K (cartografia al 25.000 dell'Istituto Geografico Militare)	certo	A (Area/poligono)	Neolitico (generico)	Stornara	FG	17.432,550	475,626
S15	FG003472	Casino Moscarella	Casino	INSEDIAMENTO	ABITATIVA/RESIDENZIALE- PRODUTTIVA	Indeterminabile	strutture	CTR (carta tecnica regionale)	certo	A (Area/poligono)	Non determinabile	Stornara	FG	156,907	58,792
S16	FG003473	Casino Giovane	Casino	INSEDIAMENTO	ABITATIVA/RESIDENZIALE- PRODUTTIVA	Indeterminabile	strutture	CTR (carta tecnica regionale)	certo	A (Area/poligono)	Età contemporanea (XIX-XX secolo)	Stornara	FG	111,557	46,090
S17	FG003474	Casino Giovane I	Casino	INSEDIAMENTO	ABITATIVA/RESIDENZIALE- PRODUTTIVA	Indeterminabile	strutture	CTR (carta tecnica regionale)	certo	L (linea)	Età contemporanea (XIX-XX secolo)	Stornara	FG	162,128	56,901
S18	FG003475	Casino Moscarella	Casino	INSEDIAMENTO	ABITATIVA/RESIDENZIALE- PRODUTTIVA	Indeterminabile	strutture	CTR (carta tecnica regionale)	certo	A (Area/poligono)	Età contemporanea (XIX-XX secolo)	Stornara	FG	95,862	43,033

#### 4.1 LA VIABILITÀ ANTICA

Per quanto riguarda la viabilità antica, in corrispondenza dell'area di installazione del parco eolico, la Alvisi<sup>44</sup> segnala due strade provenienti da Sud, passanti per *Madonna di Ripalta*, entrambe con orientamento S-SE/N-NO (fig. 5). La prima dopo aver intersecato il percorso della Traiana, all'altezza di *C. Pedone*, prosegue attraverso *Mass. Capotondo* ed oltrepassata la SS 16 incrociando il tratto di elettrodotto immediatamente a SO dell'aerogeneratore 12 (*Mass. Specchia*) e poi ancora l'elettrodotto immediatamente ad Est della turbina 6 (*Torre Giulia Stab.to Vin.lo*); la seconda, pur non intercettando le opere in progetto, si colloca poco più ad Est della turbina 2 (*Mass. Viro*). A SO dell'area interessata dalle opere in progetto, invece, si sviluppa la via Appia Traiana<sup>45</sup> il cui percorso da *Herdoniae* puntava verso *Mass. Durando*, *Stornara*, *Mass. della Contessa*, *Canale Castello* e *Cerignola* che sarebbe da identificare nella *Mutatio XI dell'Itinerarium Jerosolymitanum*, indicata con la distanza che la separava dalla stazione successiva. Tuttavia, questa ipotesi non troverebbe riscontro nell'analisi del terreno che, all'altezza della città sembra privo di tracce e anomalie che, invece, si addensano a S del centro abitato. Le tracce aeree fanno pensare che la via passasse al di sotto dell'attuale *Cerignola* passando per *Canale Castello*, *Torricella*, *Capitolo*, *Scarano* e *Specchia* riunendosi, in *Contrada Monte Gentile*, alla SS 48 *Andriese-Coratina*. Dunque, si potrebbe identificare la *mutatio* presso *Capitolo*, toponimo che, come già in altri casi, indica antichi incroci stradali. In questa zona le numerose anomalie rilevano la presenza non solo di antichi tracciati stradali ma anche di abitati preistorici<sup>46</sup>. Infine, il tratto di elettrodotto che costeggia la Strada Statale 16 in località *Torre Giulia*, intercetta il percorso del **Regio Tratturo Foggia – Ofanto**<sup>47</sup> che si sviluppa tra la provincia di Foggia (*Foggia*, *Carapelle*, *Orta Nova*, *Stornara*, *Cerignola*) e quella di *Barletta – Andria – Trani* (*San Ferdinando di Puglia* e *Canosa di Puglia*) e coincide, appunto, in gran parte con la Strada Statale 16. Dal **Regio Tratturo Foggia – Ofanto** si diramava sia il **Regio Tratturello Salpitello di Tonti Trinitapoli** (*Orta Nova*, *Cerignola*, *Trinitapoli*)<sup>48</sup>, nei pressi di *Mass. Paolillo*, in un'area esterna a quella del parco eolico in progetto, sia il **Regio Braccio Cerignola – Ascoli Satriano** (*Cerignola*, *Stornara*, *Stornarella*, *Ascoli Satriano*)<sup>49</sup> all'altezza di *Mass. Schiavulli*; quest'ultimo interseca il tratto di elettrodotto in corrispondenza della SP 88/viabilità di servizio della SS 16 (fig. 6).

<sup>44</sup> Alvisi G. 1970.

<sup>45</sup> Alvisi G. 1970, pp. 31-48.

<sup>46</sup> Alvisi G. 1970, pp. 39-40.

<sup>47</sup> Tratturo n. 14 sulla carta dei tratturi, tratturelli, bracci e riposi del commissariato per la reintegra dei tratturi (Foggia, 1959).

<sup>48</sup> Tratturo n. 40 sulla carta dei tratturi, tratturelli, bracci e riposi del commissariato per la reintegra dei tratturi (Foggia, 1959).

<sup>49</sup> Tratturo n. 16 sulla carta dei tratturi, tratturelli, bracci e riposi del commissariato per la reintegra dei tratturi (Foggia, 1959).

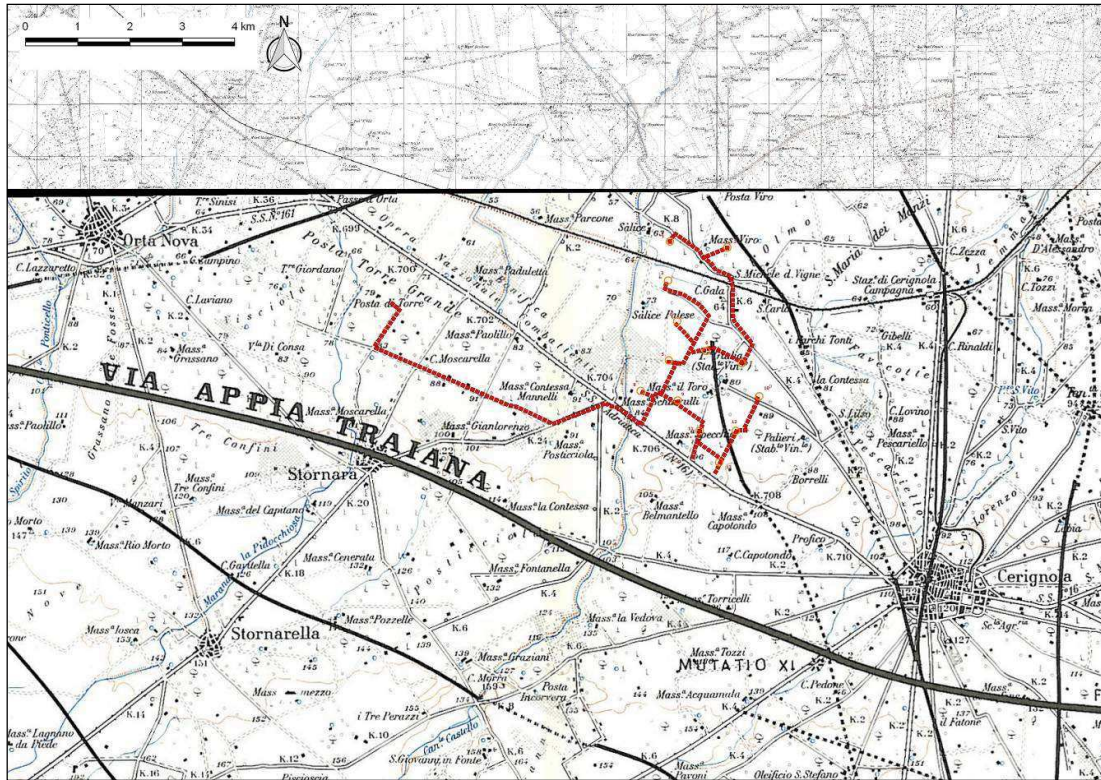


Fig. 5 - Viabilità di epoca romana secondo l'Alvisi (1970).

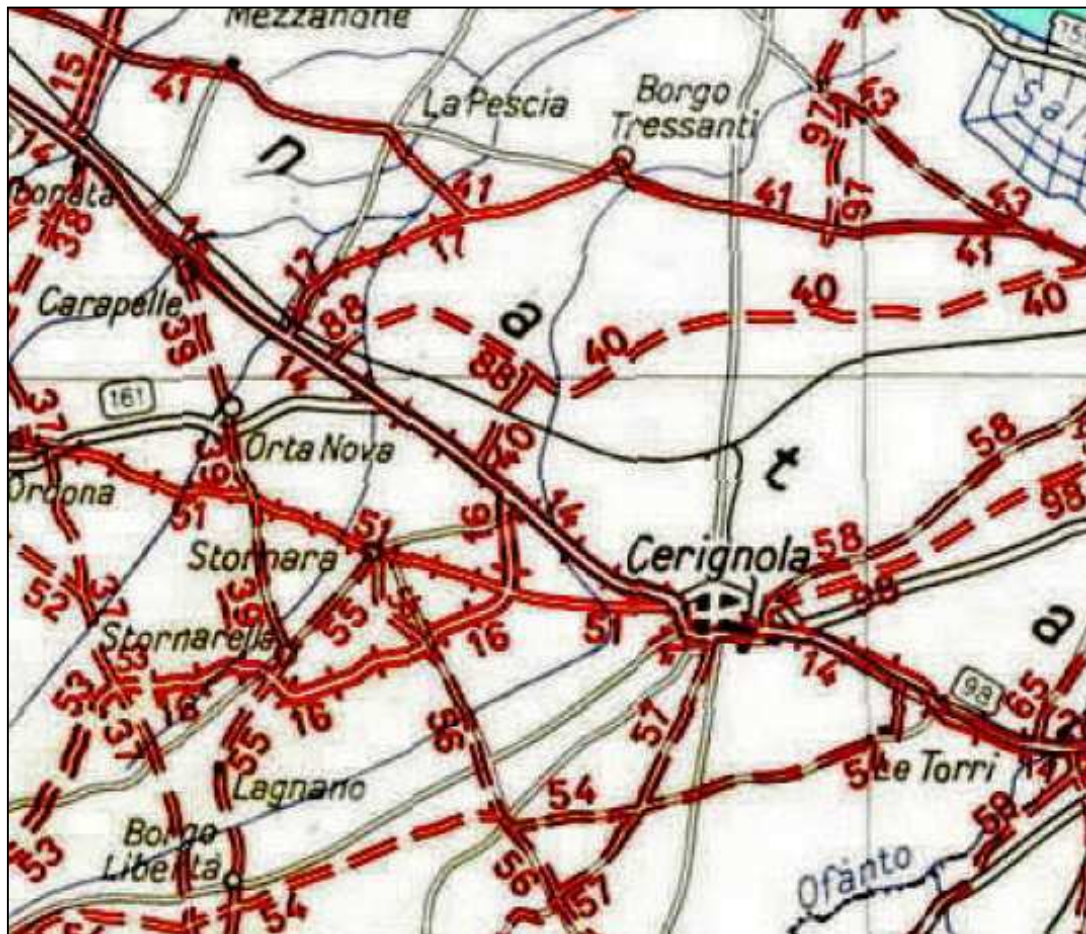



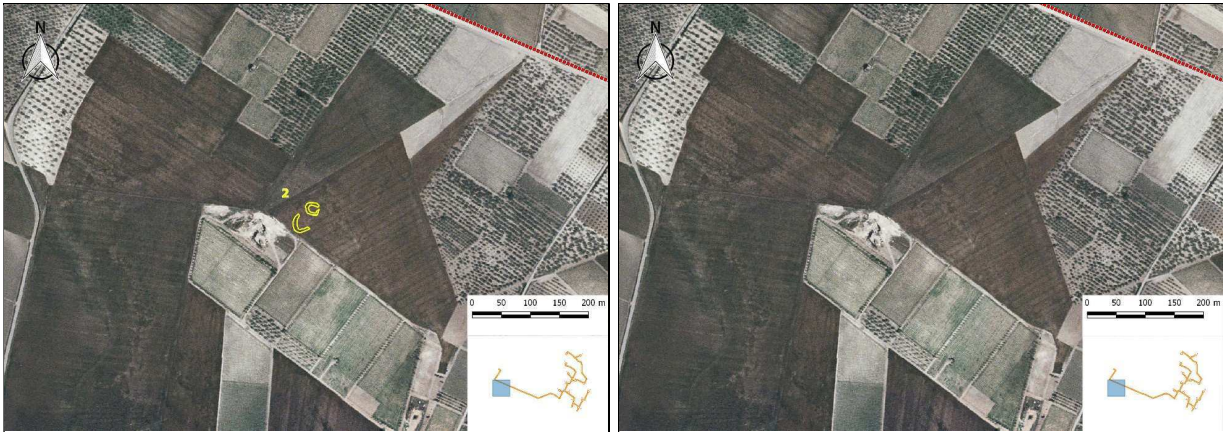
Fig. 6 - Carta dei Tratturi.

## 4.2 LE FOTO AEREE

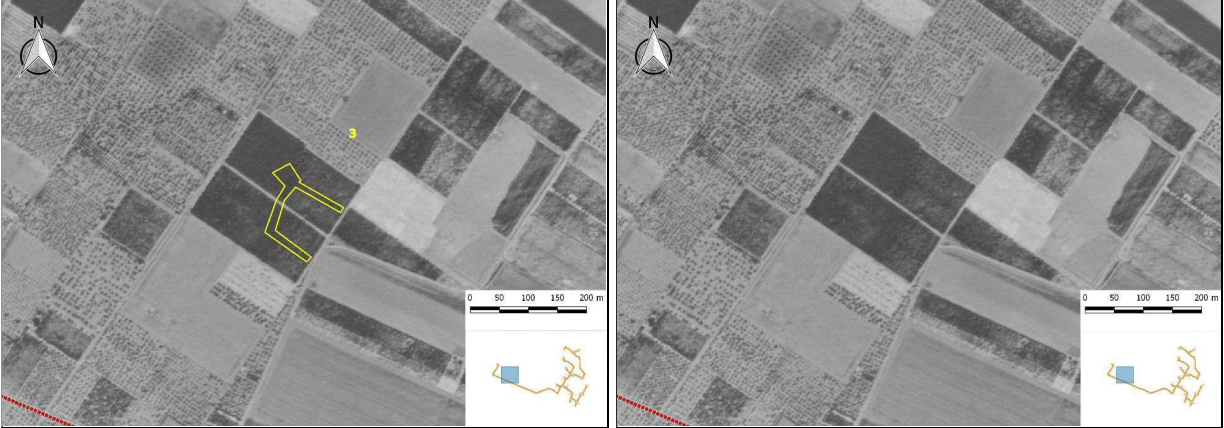
L'indagine archeologica mediante studio dell'aerofotografia che ha interessato l'area su cui si prevede la realizzazione del parco eolico cui la presente relazione fa riferimento, si basa sull'analisi delle foto di Google Maps, delle ortofoto in bianco e nero del 1988-89 e delle ortofoto del 2000. L'analisi si basa sull'osservazione di anomalie cromatiche nelle foto aeree la cui natura può avere diverse giustificazioni quali umidità, crescita anomala della vegetazione, ecc.

I gruppi di anomalie, identificati mediante un codice alfanumerico univoco, sono descritti nelle schede che seguono e riportano, oltre che una breve descrizione delle anomalie, anche la loro collocazione rispetto al progetto, con toponomastica e coordinate in UTM.

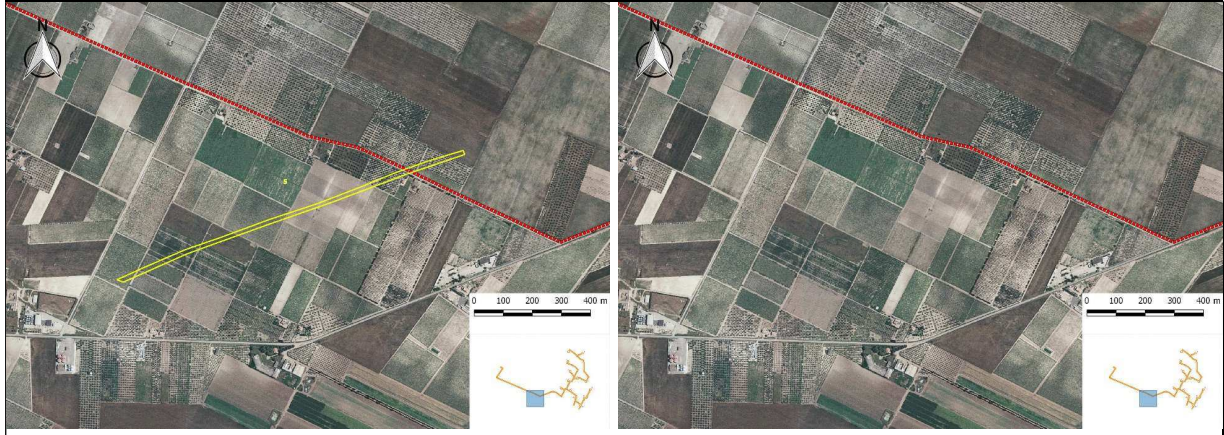
SCHEDA TRACCIA	SITO 1
<b>LOCALITÀ:</b> Brocchi – Posta di Torre	
<b>TERRITORIO COMUNALE:</b> Orta Nova e Stornara	
<b>IGM:</b> 422 IV SE – Orta Nova	
<b>COORDINATE UTM:</b> 564267.348E, 4573587.063N	
<b>TIPO DI ANOMALIA:</b> Cropmark	
<p><b>DESCRIZIONE TRACCE:</b></p> <p>Traccia rettilinea con orientazione N/NO-S/SE, lunga circa 350 m e collocata 160 m ad ovest della porzione occidentale del cavidotto. È stata individuata mediante l'osservazione delle ortofoto del 2000. L'estrema regolarità, le dimensioni, l'orientazione e la morfologia fanno ricondurre tale anomalia ad una strada scomparsa. Si sottolinea infine che è parallela alla traccia 7 ortogonale alle tracce 5 e 6.</p>	
<b>DIMENSIONI:</b> 160 m x 8 m.	
<b>TIPOLOGIA:</b> via di comunicazione	
<b>CRONOLOGIA:</b> indeterminabile	
<b>AFFIDABILITÀ DELL'INTEPRETAZIONE:</b> discreta	
 <p><i>Traccia relativa ad una via di comunicazione, località Brocchi – Posta di Torre.</i></p>	

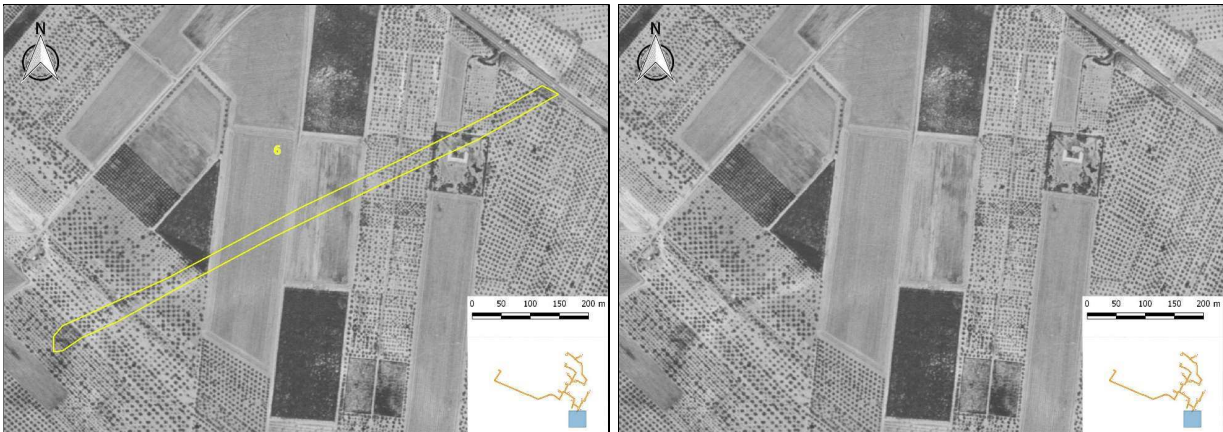
SCHEDA TRACCIA	SITO 2
<b>LOCALITÀ:</b> Brocchi – Masseria Moscarella	
<b>TERRITORIO COMUNALE:</b> Stornara	
<b>IGM:</b> 422 IV SE – Orta Nova	
<b>COORDINATE UTM:</b> 564616.481E, 4572593.182N	
<b>TIPO DI ANOMALIA:</b> Soilmark	
<p><b>DESCRIZIONE TRACCE:</b></p> <p>Due anomalie semicircolari con lato aperto rivolto verso NE e E e poste circa 400 m a sud della porzione occidentale del cavidotto. La prima è larga circa 30 m, mentre la seconda 20 m. Sono state individuate mediante l’osservazione delle ortofoto del 2000. Le tracce potrebbero essere pertinenti ad un abitato neolitico. Nell’area circostante sono presenti altre tracce poco chiare; non è da escludere quindi che si possa trattare di un villaggio più esteso.</p>	
<b>DIMENSIONI:</b> 60 m x 30 m, area di circa 1400 mq.	
<b>TIPOLOGIA:</b> area insediativa (?)	
<b>CRONOLOGIA:</b> neolitico (?)	
<b>AFFIDABILITÀ DELL’INTEPRETAZIONE:</b> discreta	
 <p style="text-align: center;"><i>Traccia relativa ad un probabile insediamento neolitico, località Brocchi – Masseria Moscarella</i></p>	

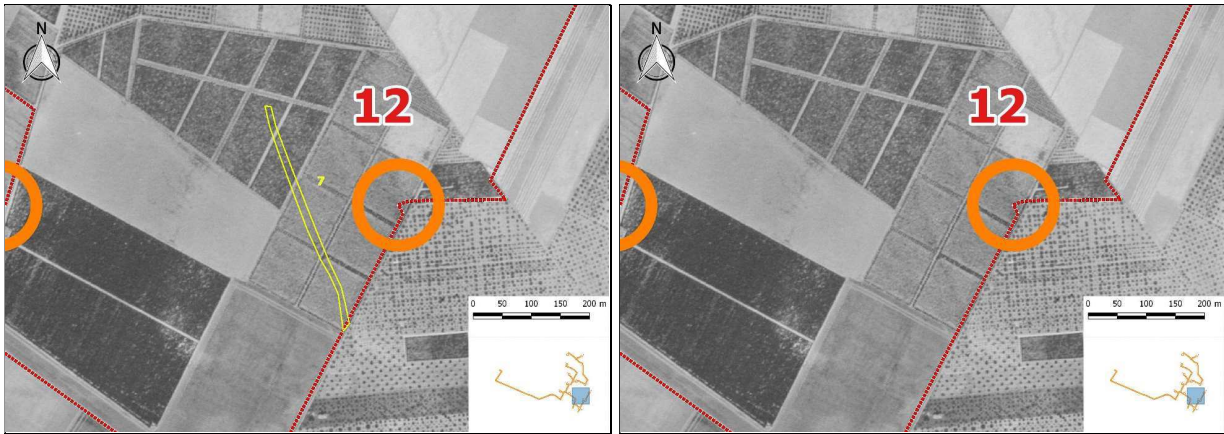


SCHEDA TRACCIA	SITO 3
<b>LOCALITÀ:</b> Scaricaturò – Casa Moscarella	
<b>TERRITORIO COMUNALE:</b> Stornara	
<b>IGM:</b> 422 IV SE – Orta Nova	
<b>COORDINATE UTM:</b> 565652.048E, 4573135.522N	
<b>TIPO DI ANOMALIA:</b> Soilmark	
<p><b>DESCRIZIONE TRACCE:</b></p> <p>Ampia anomalia quadrangolare con lato aperto rivolto a SE e lato lungo circa 110 m, posta circa 420 m a nord della porzione occidentale del cavidotto. Nell'angolo a nord è presente una traccia quadrangolare più piccola pertinente forse ad un secondo edificio. È stata individuata mediante l'osservazione delle ortofoto del 1988-89. Le tracce potrebbero essere pertinenti a edifici o recinzioni. Le attività agricole potrebbero averne modificato la forma e l'estensione.</p>	
<b>DIMENSIONI:</b> 130 m x 110 m ca., area totale circa 1,1 ha.	
<b>TIPOLOGIA:</b> area insediativa	
<b>CRONOLOGIA:</b> indeterminabile	
<b>AFFIDABILITÀ DELL'INTEPRETAZIONE:</b> discreta	
 <p><i>Traccia relativa a probabili edifici o recinzioni in località Scaricaturò – Casa Moscarella.</i></p>	

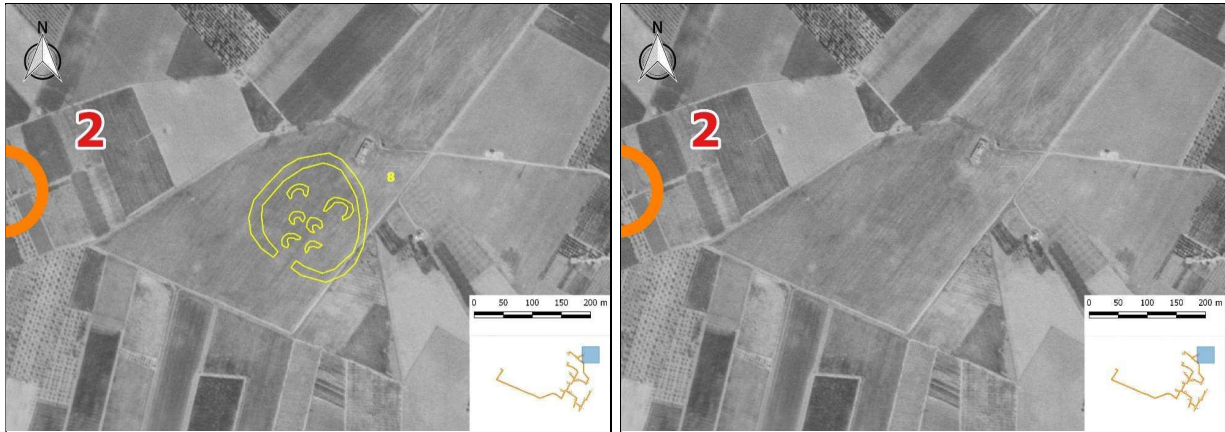
SCHEDA TRACCIA	SITO 4
<b>LOCALITÀ:</b> Brocchi – Masseria Moscarella	
<b>TERRITORIO COMUNALE:</b> Stornara	
<b>IGM:</b> 422 IV SE – Orta Nova	
<b>COORDINATE UTM:</b> 566343.943E, 4572652.597N	
<b>TIPO DI ANOMALIA:</b> Soilmark	
<p><b>DESCRIZIONE TRACCE:</b></p> <p>Serie di anomalie sub circolari contenute in un ovale irregolare, poste circa 200 m a nord della porzione occidentale del cavidotto. Sono state individuate mediante l’osservazione delle ortofoto del 2000. Le tracce potrebbero essere pertinenti ad un abitato di età neolitica e comprende una traccia semicircolare con diametro massimo di circa 200 m aperta a NE, la quale contiene almeno 6 anomalie semicircolari con diametro medio di 20 m. Le attività agricole potrebbero averne modificato la forma e l’estensione.</p>	
<b>DIMENSIONI:</b> 200 m x 180 m, area di circa 3 ha	
<b>TIPOLOGIA:</b> area insediativa	
<b>CRONOLOGIA:</b> neolitico	
<b>AFFIDABILITÀ DELL’INTEPRETAZIONE:</b> ottima	
 <p><i>Tracce relative ad un insediamento neolitico, località Brocchi – Masseria Moscarella.</i></p>	

SCHEDA TRACCIA	SITO 5
<b>LOCALITÀ:</b> <i>La Contessa – Masserie Gianlorenzo e Cannone</i>	
<b>TERRITORIO COMUNALE:</b> Stornara	
<b>IGM:</b> 422 III NE – Stornarella	
<b>COORDINATE UTM:</b> 566859.359E, 4571790.596N	
<b>TIPO DI ANOMALIA:</b> Soilmark	
<b>DESCRIZIONE TRACCE:</b> <p>Traccia rettilinea con orientazione NE-SO che taglia il cavidotto 2 km ad ovest dell’impianto n. 8. È stata individuata mediante l’osservazione delle ortofoto del 2000, e si estende per 1,3 km da Masseria Gianlorenzo fino a poco oltre il cavidotto. L’estrema regolarità suggerisce si possa trattare di una strada scomparsa o di un’opera di bonifica. Si sottolinea infine che è parallela alla traccia 6 ortogonale alle tracce 7 e 1.</p>	
<b>DIMENSIONI:</b> 1300 m x 6 m.	
<b>TIPOLOGIA:</b> via di comunicazione, opera di bonifica	
<b>CRONOLOGIA:</b> indeterminabile	
<b>AFFIDABILITÀ DELL’INTEPRETAZIONE:</b> discreta	
	
<p><i>Traccia relativa ad una probabile strada/opera di bonifica, località La Contessa – Masserie Gianlorenzo e Cannone.</i></p>	

SCHEDA TRACCIA	SITO 6
<b>LOCALITÀ:</b> <i>Belmantello – Masseria Belmantello</i>	
<b>TERRITORIO COMUNALE:</b> Cerignola	
<b>IGM:</b> 422 II NO – Cerignola	
<b>COORDINATE UTM:</b> 570568.762E, 4570333.123N	
<b>TIPO DI ANOMALIA:</b> Soilmark	
<p><b>DESCRIZIONE TRACCE:</b></p> <p>Traccia rettilinea con orientazione NE-SO che passa circa 340 m a sud dell'impianto n. 13. È stata individuata mediante l'osservazione delle ortofoto del 1988-89, e si estende per 980 m da Masseria Belmantello fino a alla SS16. L'estrema regolarità suggerisce si possa trattare di una strada scomparsa o di un'opera di bonifica. Si sottolinea infine che è parallela alla traccia 5 ortogonale alle tracce 7 e 1.</p>	
<b>DIMENSIONI:</b> 980 m x 30 m.	
<b>TIPOLOGIA:</b> via di comunicazione, opera di bonifica	
<b>CRONOLOGIA:</b> indeterminabile	
<b>AFFIDABILITÀ DELL'INTEPRETAZIONE:</b> discreta	
	
<p><i>Traccia relativa ad una probabile strada/opera di bonifica, località Belmantello – Masseria Belmantello.</i></p>	

SCHEDA TRACCIA	SITO 7
<b>LOCALITÀ:</b> <i>Tonnamarella – tra Masseria Specchio e Masseria il Toro</i>	
<b>TERRITORIO COMUNALE:</b> Cerignola	
<b>IGM:</b> 422 II NO – Cerignola	
<b>COORDINATE UTM:</b> 571132.772E, 4571543.436N	
<b>TIPO DI ANOMALIA:</b> Cropmark	
<p><b>DESCRIZIONE TRACCE:</b></p> <p>Traccia rettilinea con orientazione N/NO-S/SE, lunga circa 400 m e attraversa il cavidotto tra l'impianto n. 12 e l'impianto n. 13. È stata individuata mediante l'osservazione delle ortofoto del 1988-89. L'estrema regolarità, le dimensioni, l'orientazione e la morfologia fanno ricondurre tale anomalia ad una strada scomparsa. Si sottolinea che è parallela alla traccia 1 e ortogonale alle tracce 5 e 6. Essa corrisponde ad una strada segnalata dalla Alvisi<sup>50</sup>.</p>	
<b>DIMENSIONI:</b> 400 m x 8 m.	
<b>TIPOLOGIA:</b> via di comunicazione	
<b>CRONOLOGIA:</b> romana	
<b>AFFIDABILITÀ DELL'INTEPRETAZIONE:</b> ottima	
 <p style="text-align: center;"><i>Traccia relativa ad una strada in località Tonnamarella – tra Masseria Specchio e Masseria il Toro.</i></p>	

<sup>50</sup> Alvisi G. 1970; vedi *supra* par. 4.1 sulla viabilità antica.

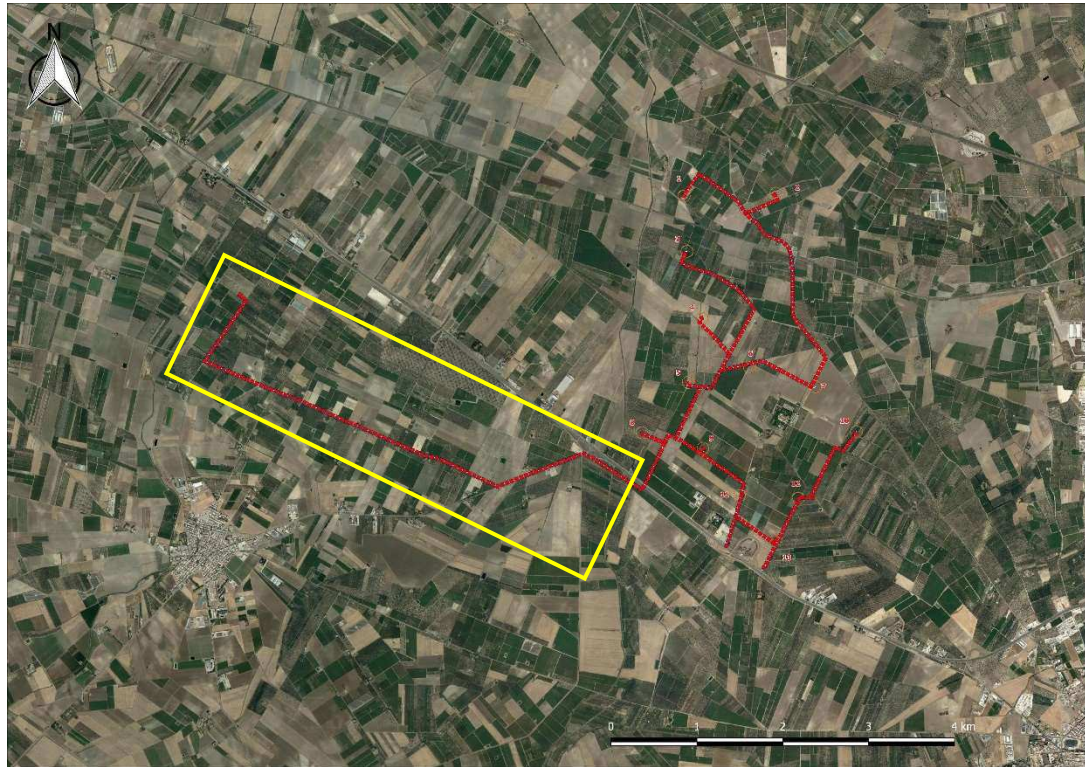
SCHEDA TRACCIA	SITO 8
<b>LOCALITÀ:</b> Olmo – Masseria Olmo	
<b>TERRITORIO COMUNALE:</b> Cerignola	
<b>IGM:</b> 422 I SO – Tressanti	
<b>COORDINATE UTM:</b> 571659.787E, 4575032.880N	
<b>TIPO DI ANOMALIA:</b> Soilmark	
<p><b>DESCRIZIONE TRACCE:</b></p> <p>Serie di anomalie sub circolari contenute in una traccia circolare irregolare con una piccola apertura verso SO, poste circa 350 m a est dell’impianto n.2. Sono state individuate mediante l’osservazione delle ortofoto del 1988-89. Le tracce potrebbero essere pertinenti ad un abitato di età neolitica e comprende una traccia circolare con diametro circa 200 m, la quale contiene almeno 6 anomalie semicircolari con diametro medio di 30 m. Le attività agricole potrebbero averne modificato la forma e l’estensione.</p>	
<b>DIMENSIONI:</b> raggio 200 m, area di circa 3 ha	
<b>TIPOLOGIA:</b> area insediativa	
<b>CRONOLOGIA:</b> neolitico	
<b>AFFIDABILITÀ DELL’INTEPRETAZIONE:</b> ottima	
 <p style="text-align: center;"><i>Tracce relative ad un insediamento neolitico, località Olmo – Masseria Olmo.</i></p>	

**5. SCHEDE SURVEY**

SCHEDA DI UNITA' DI SUPERFICIE		N. 1		
<b>LOCALIZZAZIONE GEOGRAFICA</b>				
<b>Provincia:</b> Foggia		<b>Comune:</b> Stornara, Cerignola		
<b>Località:</b> C.Schiavone, Brocchi, SCaricaturò, Gianlorenzo, Mass. Cannone, Mass. Posticciola, Mass. La Contessa		<b>Cavidotto:</b> elettrodoto esterno di interconnessione		
<b>Tipo settore:</b> Rurale				
<b>Strade di accesso:</b> Strada vicinale Schiavone, Strada comunale Contessa, SP 88, SS 16				
<b>DATI CARTOGRAFICI</b>				
<b>IGM</b>	<b>Tavoletta</b> <i>Orta Nova</i>	<b>Foglio</b> 422	<b>Quadrante</b> IV	<b>Settore</b> SE
<b>IGM</b>	<b>Tavoletta</b> <i>Stornarella</i>	<b>Foglio</b> 422	<b>Quadrante</b> III	<b>Settore</b> NE
<b>Catastale</b>	<b>Comune di Stornara</b> , Foglio 4, particelle 3, 4, 42, 33, 4, 64, 8, 63, 15, 76, 81, 80, 70, 21, 24, 25, 28; Foglio 7, particelle 4, 71, 72, 3, 124, 5, 9, 80, 78, 81, 10, 94, 11, 82, 16, 59, 17, 31, 32, 33, 34, 83, 35, 119, 37, 38, 39, 40; Foglio 8, particelle 6, 5, 120, 19, 18, 191, 125, 196, 159, 115, 139, 140, 141, 34, 106, 148, 149, 150, 151, 152, 204, 205, 208, 108, 109, 192, 210, 56, 176, 57, 102, 164, 76, 78, 79, 146, 85, 190, 88, 189, 113, 189, 89, 187, 90, 186, 91, 185; Foglio 11, particelle 23, 260, 299, 298, 174, 260, 1138, 1136, 298, 318, 317, 183, 618, 1193, 1192, 1193, 623, 619, 621; Foglio 12, particelle 380, 381, 382, 261, 497, 261, 382, 259, 383, 255, 160, 258, 502, 276, 257, 276, 163, 256, 160, 254, 253, 161, 230, 271, 171, 14, 211, 171, 503, 212, 135, 20, 178, 213, 179, 423, 407, 523, 127, 406, 304, 403, 81, 132, 516, 300, 299, 298, 493, 516, 492, 484, 21, 485, 21, 68, 223, 65, 157, 410, 27, 64, 167, 156, 111, 158, 410, 62, 58, 90, 57, 514, 513, 169, 106, 107, 206, 105, 104, 372; Foglio 13, particelle 56, 141, 86, 88, 223, 242, 244, 230, 230, 192. <b>Comune di Cerignola</b> , Foglio 7, particelle 46; Foglio 181, particelle 200, 2, 485, 550, 426, 552, 137, 564, 565, 554, 553, 555, 556, 107; Foglio 102, particelle 551, 434, 230, 436, 437, 439, 110, 295, 113, 405, 406, 424, 423, 107			
<b>METODOLOGIA DI RICOGNIZIONE</b>				
<b>Numero di ricognizioni eseguite:</b> 1		<b>Metodo:</b> due ricognitori schierati ad una distanza di 5 m su una fascia di circa 30 m di larghezza posta sull'asse della linea dell'elettrodoto		
<b>Visibilità</b> Prevalentemente mediocre				
<b>DATI AMBIENTALI</b>				
<b>Geomorfologia</b> La linea del cavidotto percorre un territorio pianeggiante				
<b>Geologia</b>				



Le opere in progetto attraversano un territorio caratterizzato da sabbie stratellerate con molluschi litorali (Qm2) e ciottolame arrotondato (Q), con elementi di varia mole e struttura provenienti dal flysch (brecciole, calcari, marne, arenarie etc.).		
<b>Idrologia</b> Ad Ovest dell'area in esame si colloca la Marana la Pidocchiosa		
<b>Utilizzo del suolo</b> Agricolo	<b>Tipo di vegetazione e/o colture</b> Vigneto – uliveto – seminativo – frutteto – incolto – arato	
<b>Visibilità sul terreno</b> Vedi carta della vegetazione e della visibilità		
<b>OSSERVAZIONI</b>		
<b>UNITA' DI SUPERFICIE</b>		
<b>Limiti topografici</b> L'U.SUP. è costituita da una fascia di circa 30 metri di larghezza posta sull'asse della linea dell'elettrodotto che si sviluppa lungo la Strada Vicinale Schiavone, la strada comunale Contessa, la SP 88 e la viabilità di servizio della SS 16 tra le località C. Schiavone a NO e Mass. la Contessa a SE		
<b>Dimensioni</b>	<b>Quota massima</b> 90 m s.l.m.	<b>Quota minima</b> 80 m s.l.m.
<b>Motivazione della scelta</b> Logistica e di uniformità morfologica territoriale		
<b>Segnalazione bibliografica</b> Vedi relazione par. 4		
<b>Segnalazione di archivio</b>		
<b>Segnalazione cartografica</b>		
<b>Segnalazione da foto aerea</b> Vedi relazione par. 4.2 (Schede Sito 1, 2, 3, 4 e 5)		
<b>RIMANDO A</b>		
<b>Schede di unità Topografica n.</b>	<b>Carta delle Presenze Archeologiche</b> Vedi in allegato TAV. III – Carta dei siti Noti; TAV. IV – Anomalie da foto aeree	
<b>TMA nn.</b>	<b>Foto</b> Inquadramento area, foto n° 40, 41, 42, 43, 44, 45, 46, 47, 48, 49, 50, 51, 52	
<b>Bibliografia</b> Vedi relazione par.4		



Inquadramento dell'area



40. Elettrodotto lungo la viabilità di servizio a SW della SS 16



41. Elettrodotto lungo la SP 88, località *Mass. la Contessa*



42. Elettrodotto lungo la SP 88, località *Mass. Posticciola*



43. Elettrodotto lungo la strada comunale Contessa, località *Mass. Posticciola*



44. Elettrodotta lungo la strada comunale  
Contessa, località *Mass. Cannone*



45. Elettrodotta lungo la strada comunale  
Contessa, località *Mass. Cannone*



46. Elettrodotta lungo la strada comunale  
Contessa, località *C. Moscarella*



47. Elettrodotta lungo la strada comunale  
Contessa, località *C. Moscarella*



48. Elettrodotta lungo la strada comunale  
Contessa, località *C. D'Acuino*



49. Elettrodotta lungo la strada vicinale  
Schiavone, località *C. D'Acuino*



50. Elettrodotto lungo la strada vicinale Schiavone, località *C. D'Acuino*



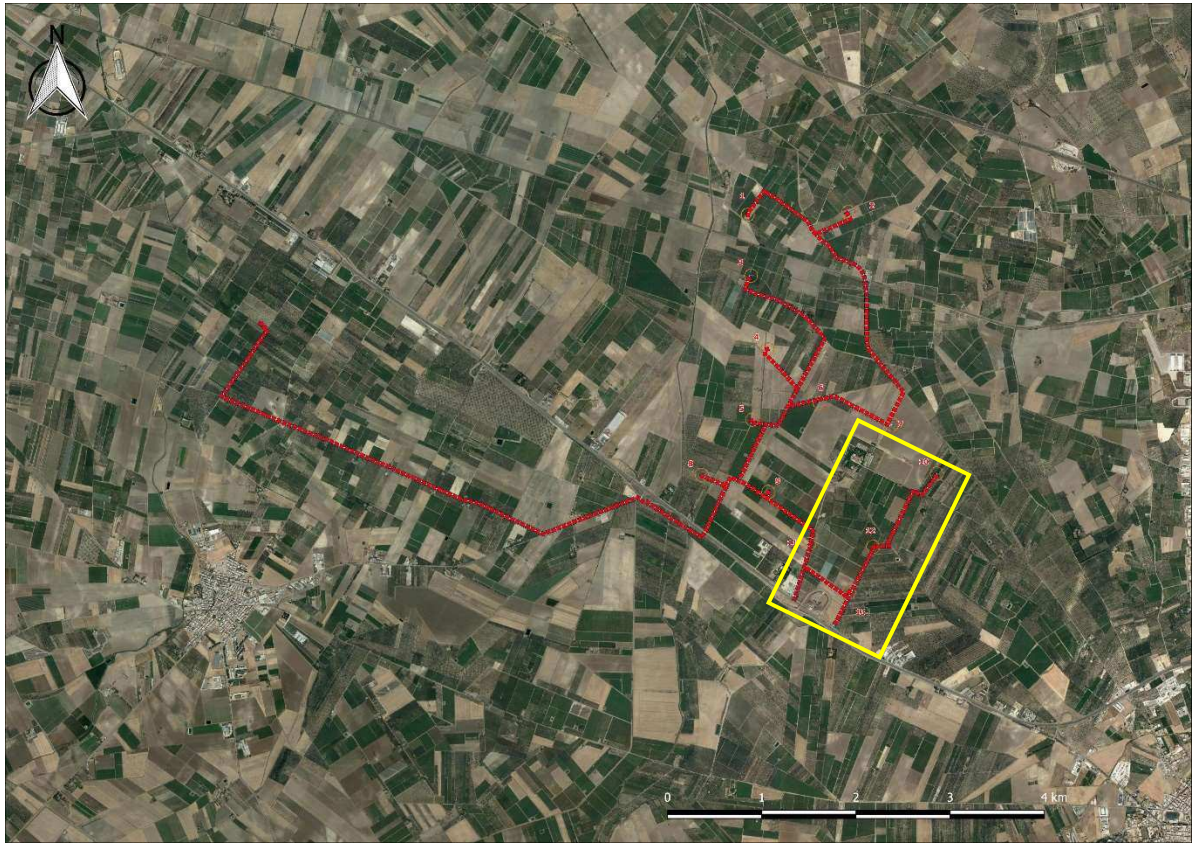
51. Elettrodotto dalla strada vicinale Schiavone in direzione del punto di raccolta, località *C. Schiavone*



52. Area di installazione del punto di raccolta, località *C. Schiavone*

SCHEDA DI UNITA' DI SUPERFICIE		N. 2		
<b>LOCALIZZAZIONE GEOGRAFICA</b>				
<b>Provincia:</b> Foggia		<b>Comune:</b> Cerignola		
<b>Località:</b> Torre Giulia, Tonnamarella, Mass. Specchio, Fontanelle, Cannone		<b>Opere:</b> elettrodotto ed area di installazione degli aerogeneratori 10, 11, 12, 13		
<b>Tipo settore:</b> Rurale				
<b>Strade di accesso:</b> SS 16, SP 72				
<b>DATI CARTOGRAFICI</b>				
<b>IGM</b>	<b>Tavoletta</b> Cerignola	<b>Foglio</b> 422	<b>Quadrante</b> II	<b>Settore</b> NO
<b>Catastale</b>	Comune di Cerignola, Foglio 173, particelle 489, 506, 508, 509, 511, 510, 513, 512, 516, 517, 596, 316, 597, 494, 595, 316, 385, 316, 460, 317, 66, 409, 319, 268, 442, 151, 116, 320, 236, 564, 323, 116, 123, 384, 498, 501, 178, 65, 487, 488, 588, 486, 589, 526, 528, 530, 524, 527, 529, 527, 577, 160, 93, 462, 197, 95, 198, 449, 14, 448, 88, 83, 570, 564, 81, 80, 79, 238, 91, 237, 567, 566, 564, 77, 37, 15, 75, 558, 379, 372, 371, 377, 376, 375, 624, 374, 373, 624, 365; Foglio 172, particelle 204, 62, 63; Foglio 175, particelle 124, 70, 150, 148, 149, 10, 147			
<b>METODOLOGIA DI RICOGNIZIONE</b>				
<b>Numero di ricognizioni eseguite:</b> 1		<b>Metodo:</b> due ricognitori schierati ad una distanza di 5 m su una fascia di circa 30 m di larghezza posta sull'asse della linea dell'elettrodotto; le aree di installazione degli aerogeneratori sono stati indagati in un buffer di 70 m		
<b>Visibilità</b> Prevalentemente mediocre				
<b>DATI AMBIENTALI</b>				
<b>Geomorfologia</b> La linea del cavidotto percorre un territorio pianeggiante				
<b>Geologia</b> Le opere in progetto attraversano un territorio caratterizzato da sabbie stratellerate con molluschi litorali (Qm2)				
<b>Idrologia</b>				
<b>Utilizzo del suolo</b> Agricolo		<b>Tipo di vegetazione e/o colture</b> Vigneto – uliveto – seminativo – frutteto – incolto – arato		
<b>Visibilità sul terreno</b> Vedi carta della vegetazione e della visibilità				
<b>OSSERVAZIONI</b>				

<b>UNITA' DI SUPERFICIE</b>		
<b>Limiti topografici</b>		
L'U.SUP. è costituita da una fascia di circa 30 metri di larghezza posta sull'asse della linea dell'elettrodotto di collegamento tra le turbine e dall'area di installazione degli aerogeneratori indagata in un buffer di 70 m. L'area in esame si colloca tra la SS 16 a SW e la SP 72 a NE, tra le località <i>Torre Giulia e Tonnamarella</i> .		
<b>Dimensioni</b>	<b>Quota massima</b> 100 m s.l.m.	<b>Quota minima</b> 80 m s.l.m.
<b>Motivazione della scelta</b>		
Logistica e di uniformità morfologica territoriale		
<b>Segnalazione bibliografica</b>		
Vedi relazione par. 4		
<b>Segnalazione di archivio</b>		
<b>Segnalazione cartografica</b>		
<b>Segnalazione da foto aerea</b>		
Vedi relazione par. 4.2 (Scheda Sito 7)		
<b>RIMANDO A</b>		
<b>Schede di unità Topografica n.</b>	<b>Carta delle Presenze Archeologiche</b> Vedi in allegato TAV. III – Carta dei siti Noti; TAV. IV – Anomale da foto aeree	
<b>TMA nn.</b>	<b>Foto</b> Inquadramento area, foto n° 31, 32, 34, 35, 36, 37, 38, 39	
<b>Bibliografia</b>		



Inquadramento dell'area



31. Accesso al parco eolico dalla viabilità di servizio della SS 16 in direzione della turbina 11, località *Fontanelle*



32. Area di installazione della turbina 11, località *Masseria Specchio*



34. Accesso al parco eolico dalla viabilità di servizio della SS 16 in direzione della turbina 13, località *Fontanelle*



35. Area di installazione della turbina 13, località *Fontanelle*



36. Elettrodotto tra le turbine 12 e 13, località *Tonnamarella*



37. Area di installazione della turbina 12, località *Tonnamarella*



38. Elettrodotto tra le turbine 12 e 10, località *Cannone*

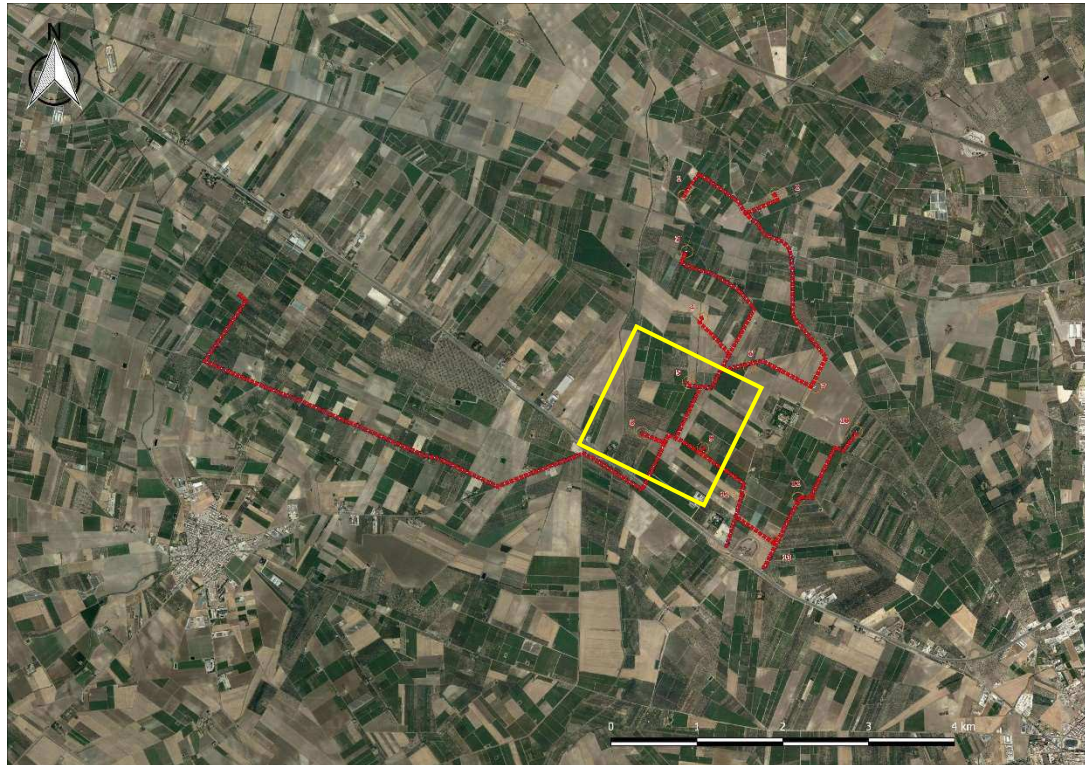


39. Area di installazione della turbina 10, località *Cannone*



SCHEDA DI UNITA' DI SUPERFICIE		N. 3		
<b>LOCALIZZAZIONE GEOGRAFICA</b>				
<b>Provincia:</b> Foggia		<b>Comune:</b> Cerignola		
<b>Località:</b> Torre Giulia, Mass. il Toro		<b>Opere:</b> elettrodotto ed area di installazione degli aerogeneratori 5, 8 e 9		
<b>Tipo settore:</b> Rurale				
<b>Strade di accesso:</b> SS 16, SP 72				
<b>DATI CARTOGRAFICI</b>				
<b>IGM</b>	<b>Tavoletta</b> <i>Tressanti</i>	<b>Foglio</b> 422	<b>Quadrante</b> I	<b>Settore</b> SO
<b>IGM</b>	<b>Tavoletta</b> <i>Cerignola</i>	<b>Foglio</b> 422	<b>Quadrante</b> II	<b>Settore</b> NO
<b>IGM</b>	<b>Tavoletta</b> <i>Stornarella</i>	<b>Foglio</b> 422	<b>Quadrante</b> III	<b>Settore</b> NE
<b>IGM</b>	<b>Tavoletta</b> <i>Ortanova</i>	<b>Foglio</b> 422	<b>Quadrante</b> IV	<b>Settore</b> SE
<b>Catastale</b>	<b>Comune di Cerignola</b> , Foglio 102, particelle 397, 399, 398, 400, 348, 345, 349, 346, 75, 280,449, 488, 289, 167, 166, 57, 489, 177, 281, 157, 491, 158, 283, 328, 269, 286, 329, 330, 282, 313, 286, 138; Foglio 173, particelle 116, 182			
<b>METODOLOGIA DI RICOGNIZIONE</b>				
<b>Numero di ricognizioni eseguite:</b> 1		<b>Metodo:</b> due ricognitori schierati ad una distanza di 5 m su una fascia di circa 30 m di larghezza posta sull'asse della linea dell'elettrodotto; le aree di installazione degli aerogeneratori sono stati indagati in un buffer di 70 m		
<b>Visibilità</b> Prevalentemente discreta/buona				
<b>DATI AMBIENTALI</b>				
<b>Geomorfologia</b> La linea del cavidotto percorre un territorio pianeggiante				
<b>Geologia</b> Le opere in progetto attraversano un territorio caratterizzato da sabbie stratellerate con molluschi litorali (Qm2) e ciottolame arrotondato (Q), con elementi di varia mole e struttura provenienti dal flysch (brecciole, calcari, marne, arenarie etc.).				
<b>Idrologia</b> Ad Ovest dell'area in esame si colloca la Marana Castello				
<b>Utilizzo del suolo</b> Agricolo		<b>Tipo di vegetazione e/o colture</b> Vigneto – uliveto – seminativo – frutteto – incolto		
<b>Visibilità sul terreno</b> Vedi carta della vegetazione e della visibilità				
<b>OSSERVAZIONI</b>				

<b>UNITA' DI SUPERFICIE</b>		
<b>Limiti topografici</b>		
L'U.SUP. è costituita da una fascia di circa 30 metri di larghezza posta sull'asse della linea dell'elettrodotto di collegamento tra le turbine e dall'area di installazione degli aerogeneratori indagata in un buffer di 70 m. L'area in esame si colloca tra la Marana Castello ad W, la SS 16 a SW e la SP 72 a NE in località <i>Torre Giulia</i> .		
<b>Dimensioni</b>	<b>Quota massima</b>	<b>Quota minima</b>
	80 m s.l.m.	70 m s.l.m.
<b>Motivazione della scelta</b>		
Logistica e di uniformità morfologica territoriale		
<b>Segnalazione bibliografica</b>		
Vedi relazione par. 4		
<b>Segnalazione di archivio</b>		
<b>Segnalazione cartografica</b>		
<b>Segnalazione da foto aerea</b>		
<b>RIMANDO A</b>		
<b>Schede di unità Topografica n.</b>	<b>Carta delle Presenze Archeologiche</b>	
	Vedi in allegato TAV. III – Carta dei siti Noti	
<b>TMA nn.</b>	<b>Foto</b>	
	Inquadramento area, foto n° 22, 23, 24, 25, 26, 27, 28, 29, 30, 33	
<b>Bibliografia</b>		



Inquadramento dell'area



22. Area di installazione della turbina 5, località *Torre Giulia*



23. Elettrodotto interno dalla turbina 5 in direzione del cavidotto esterno, località *Torre Giulia*



24. Elettrodotto tra le turbine 5 e 8, località *Torre Giulia*



25. Elettrodotto interno in direzione della turbina 8, località *Torre Giulia*



26. Elettrodotto interno dalla turbina 8 in direzione della SS.16, località *Torre Giulia*



27. Elettrodotto interno in direzione della turbina 8, località *Torre Giulia*



28. Area di installazione della turbina 8, località *Torre Giulia*



29. Elettrodotto interno in direzione della turbina 9, località *Torre Giulia*



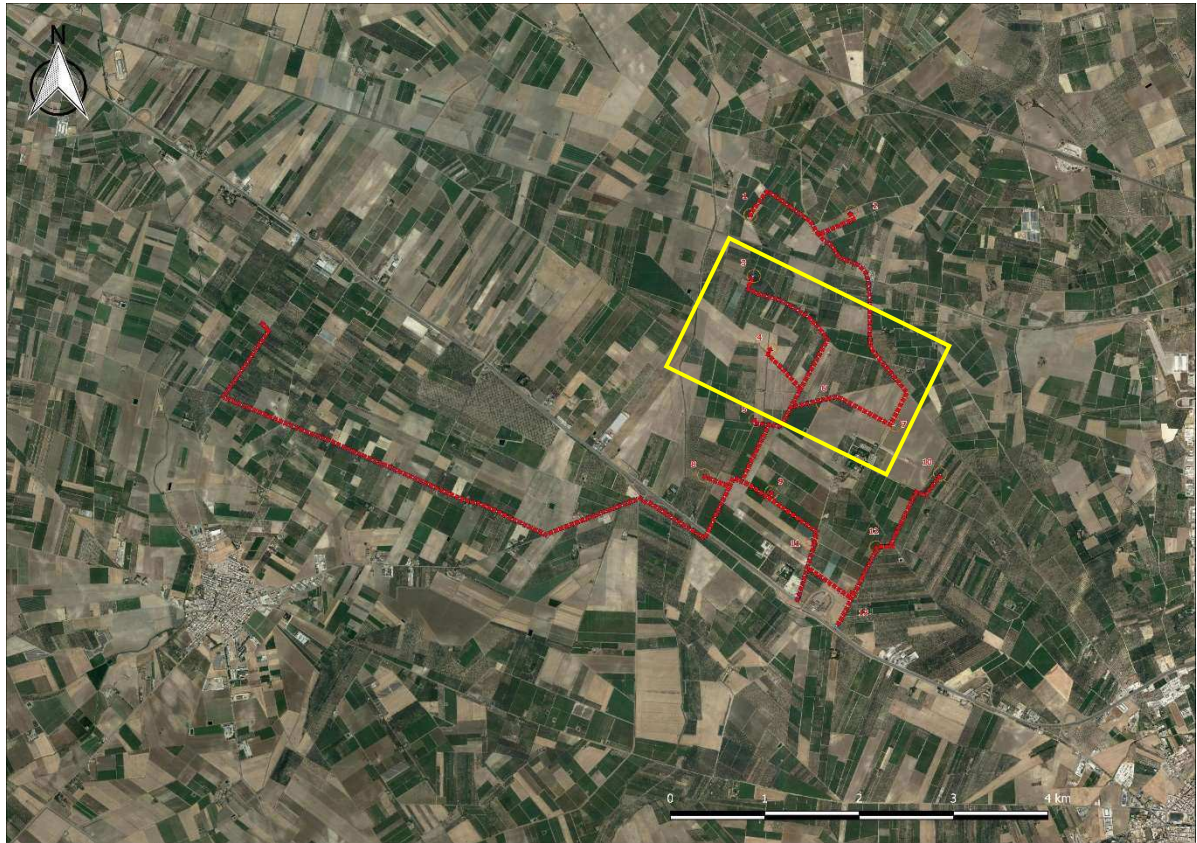
30. Area di installazione della turbina 9, località *Torre Giulia*



33. Elettrodotto tra le turbine 11 e 9, località *Masseria Specchio*

SCHEDA DI UNITA' DI SUPERFICIE		N. 4		
<b>LOCALIZZAZIONE GEOGRAFICA</b>				
<b>Provincia:</b> Foggia		<b>Comune:</b> Cerignola		
<b>Località:</b> Torre Giulia, Padula, Pallotta, C. Gala, Mastroserio, Salice Palese		<b>Opere:</b> elettrodotto ed area di installazione degli aerogeneratori 3, 4, 6 e 7		
<b>Tipo settore:</b> Rurale				
<b>Strade di accesso:</b> SP 72				
<b>DATI CARTOGRAFICI</b>				
<b>IGM</b>	<b>Tavoletta</b> <i>Tressanti</i>	<b>Foglio</b> 422	<b>Quadrante</b> I	<b>Settore</b> SO
<b>Catastale</b>	<b>Comune di Cerignola</b> , Foglio 172, particelle 96, 310, 170, 168, 170, 32, 168, 172, 173, 169, 173, 47, 46, 45, 455, 33, 51, 54, 20, 14, 82; Foglio 141, particelle 155, 105, 104, 154, 101, 153, 162, 87, 28, 84, 135, 39, 95, 98, 99, 152, 43, 145, 146, 147, 148, 121, 120, 50, 153, 101, 162, 135, 14, 119, 38, 84, 87, 136, 28, 124, 82, 199, 37, 220, 219, 18, 118, 216, 213, 39, 20, 21, 78, 77, 76, 75, 123, 134, 73, 72, 71, 70, 69, 231, 67, 66, 227, 229, 157, 63, 63, 62, 61, 132, 60, 59, 58, 233, 56, 55, 54, 53, 52, 51, 9, 166, 169, 168, 167, 113, 203, 204, 193, 179, 180, 251, 252, 253, 254, 257, 258, 255, 256, 259, 184, 249, 250, 185; Foglio 140, particelle 62, 105, 61, 314, 317, 312, 87, 86, 85, 138, 84, 83, 82, 81, 80, 79, 78, 77, 76, 75, 49, 33, 130, 118, 64, 23, 222, 221, 16, 340, 308, 307, 289, 290, 291, 292, 287, 286, 288, 283, 284, 285, 280, 281, 282, 15; Foglio 142, particelle 44, 80, 29, 195, 81, 2, 35, 99, 100, 248, 242, 241, 247, 241, 242, 245, 246, 243, 244, 96; Foglio 102, particelle 286, 55; Foglio 120, particelle 70, 69, 273, 134, 132, 251, 131; Foglio 139, particelle 266, 133, 6; Foglio 172, particelle 20, 14, 33, 82, 85			
<b>METODOLOGIA DI RICOGNIZIONE</b>				
<b>Numero di ricognizioni eseguite:</b> 1		<b>Metodo:</b> due ricognitori schierati ad una distanza di 5 m su una fascia di circa 30 m di larghezza posta sull'asse della linea dell'elettrodotto; le aree di installazione degli aerogeneratori sono stati indagati in un buffer di 70 m		
<b>Visibilità</b> Da pessima a buona				
<b>DATI AMBIENTALI</b>				
<b>Geomorfologia</b> La linea del cavidotto percorre un territorio pianeggiante				
<b>Geologia</b> Le opere in progetto attraversano un territorio caratterizzato da sabbie stratellerate con molluschi litorali (Qm2)				
<b>Idrologia</b> Ad Ovest dell'area in esame si colloca la Marana Castello				
<b>Utilizzo del suolo</b> Agricolo		<b>Tipo di vegetazione e/o colture</b> Vigneto – uliveto – seminativo – pomodori - fresato		

<b>Visibilità sul terreno</b> Vedi carta della vegetazione e della visibilità		
<b>OSSERVAZIONI</b>		
<b>UNITA' DI SUPERFICIE</b>		
<b>Limiti topografici</b> L'U.SUP. è costituita da una fascia di circa 30 metri di larghezza posta sull'asse della linea dell'elettrodotto di collegamento tra le turbine e dall'area di installazione degli aerogeneratori indagata in un buffer di 70 m. L'area in esame si colloca tra la Marana Castello a W e la SP 72 a NE, tra le località <i>Torre Giulia e Padula</i> .		
<b>Dimensioni</b>	<b>Quota massima</b> 80 m s.l.m.	<b>Quota minima</b> 60 m s.l.m.
<b>Motivazione della scelta</b> Logistica e di uniformità morfologica territoriale		
<b>Segnalazione bibliografica</b> Vedi relazione par. 4		
<b>Segnalazione di archivio</b>		
<b>Segnalazione cartografica</b>		
<b>Segnalazione da foto aerea</b>		
<b>RIMANDO A</b>		
<b>Schede di unità Topografica n.</b>	<b>Carta delle Presenze Archeologiche</b> Vedi in allegato TAV. III – Carta dei siti Noti	
<b>TMA nn.</b>	<b>Foto</b> Inquadramento area, foto n° 9, 10, 11, 12, 13, 14, 15, 16, 17, 18, 19, 20, 21	
<b>Bibliografia</b>		



Inquadramento dell'area



9. Elettrodotto lungo la SP 72, località *Padula*



10. Elettrodotto da SP 72 in direzione della turbina 7, località *Torre Giulia*



11. Area di installazione della turbina 7, località *Torre Giulia*



12. Elettrodotto da turbina 7 in direzione della SP 72, località *Torre Giulia*



13. Elettrodotto interno da SP 72 in direzione della turbina 3, località *Padula*



14. Elettrodotto da SP 72 in direzione della turbina 4, località *Padula*



15. Elettrodotto interno da SP 72 in direzione della turbina 3, località *Salice Palese*



16. Area di installazione della turbina 3, località *Salice Palese*



17. Elettrodotto interno in direzione della turbina 4, località *Mastroserio*



18. Area di installazione della turbina 4, località *Mastroserio*





19. Elettrodotta interno in direzione della turbina 6, località *Torre Giulia*



20. Area di installazione della turbina 6, località *Torre Giulia*



21. Elettrodotta tra le turbine 6 e 7, località *Torre Giulia*

SCHEDA DI UNITA' DI SUPERFICIE		N. 5		
<b>LOCALIZZAZIONE GEOGRAFICA</b>				
<b>Provincia:</b> Foggia		<b>Comune:</b> Cerignola		
<b>Località:</b> <i>Salice, Mass. Viro, Mass. L'Olmo, S. Michele delle Vigne</i>		<b>Opere:</b> elettrodotto ed area di installazione degli aerogeneratori 1 e 2		
<b>Tipo settore:</b> Rurale				
<b>Strade di accesso:</b> SP 72				
<b>DATI CARTOGRAFICI</b>				
<b>IGM</b>	<b>Tavoletta</b> <i>Tressanti</i>	<b>Foglio</b> 422	<b>Quadrante</b> I	<b>Settore</b> SO
<b>Catastale</b>	<b>Comune di Cerignola</b> , Foglio 140, particelle 298, 236, 299, 301, 300, 302, 278, 279, 254, 157, 224, 167, 22, 168, 323, 27, 22, 126, 20, 188, 7, 155, 154, 242, 309, 237, 197, 1, 231; Foglio 139, particelle 203, 209, 240, 241, 239, 238, 186, 233, 293, 46, 156, 169, 171, 172, 162, 152, 1, 153, 160, 154, 155, 62, 2, 63, 64, 159, 66, 49, 184, 8; Foglio 141, particelle 168; Foglio 103, particelle 37, 36, 56, 91, 85, 145, 87, 92, 17, 59, 142, 65, 102, 88, 63, 109, 18; Foglio 104, particelle 253, 95, 206, 188, 187, 13, 32, 31, 34, 33, 11			
<b>METODOLOGIA DI RICOGNIZIONE</b>				
<b>Numero di ricognizioni eseguite:</b> 1		<b>Metodo:</b> due ricognitori schierati ad una distanza di 5 m su una fascia di circa 30 m di larghezza posta sull'asse della linea dell'elettrodotto; le aree di installazione degli aerogeneratori sono stati indagati in un buffer di 70 m		
<b>Visibilità</b> Prevalentemente discreta/buona				
<b>DATI AMBIENTALI</b>				
<b>Geomorfologia</b> La linea del cavidotto percorre un territorio pianeggiante				
<b>Geologia</b> Le opere in progetto attraversano un territorio caratterizzato da sabbie stratellerate con molluschi litorali (Qm2)				
<b>Idrologia</b> Ad Ovest dell'area in esame si colloca la Marana Castello				
<b>Utilizzo del suolo</b> Agricolo		<b>Tipo di vegetazione e/o colture</b> Vigneto – uliveto – seminativo – pomodori – frutteto – arato – incolto		
<b>Visibilità sul terreno</b> Vedi carta della vegetazione e della visibilità				
<b>OSSERVAZIONI</b>				
<b>UNITA' DI SUPERFICIE</b>				
<b>Limiti topografici</b> L'U.SUP. è costituita da una fascia di circa 30 metri di larghezza posta sull'asse della linea				

dell'elettrodotto che si sviluppa lungo la SP 72 e dall'area di installazione degli aerogeneratori indagata in un buffer di 70 m. L'area in esame si colloca tra le località *Salice*, *Mass. Viro*, *Mass. l'Olmo* e *S. Michele delle Vigne*.

Dimensioni	Quota massima	Quota minima
	60 m s.l.m.	60 m s.l.m.

#### Motivazione della scelta

Logistica e di uniformità morfologica territoriale

#### Segnalazione bibliografica

Vedi relazione par. 4

#### Segnalazione di archivio

#### Segnalazione cartografica

#### Segnalazione da foto aerea

Vedi relazione par. 4.2 (Scheda Sito 8)

### RIMANDO A

#### Schede di unità Topografica n.

#### Carta delle Presenze Archeologiche

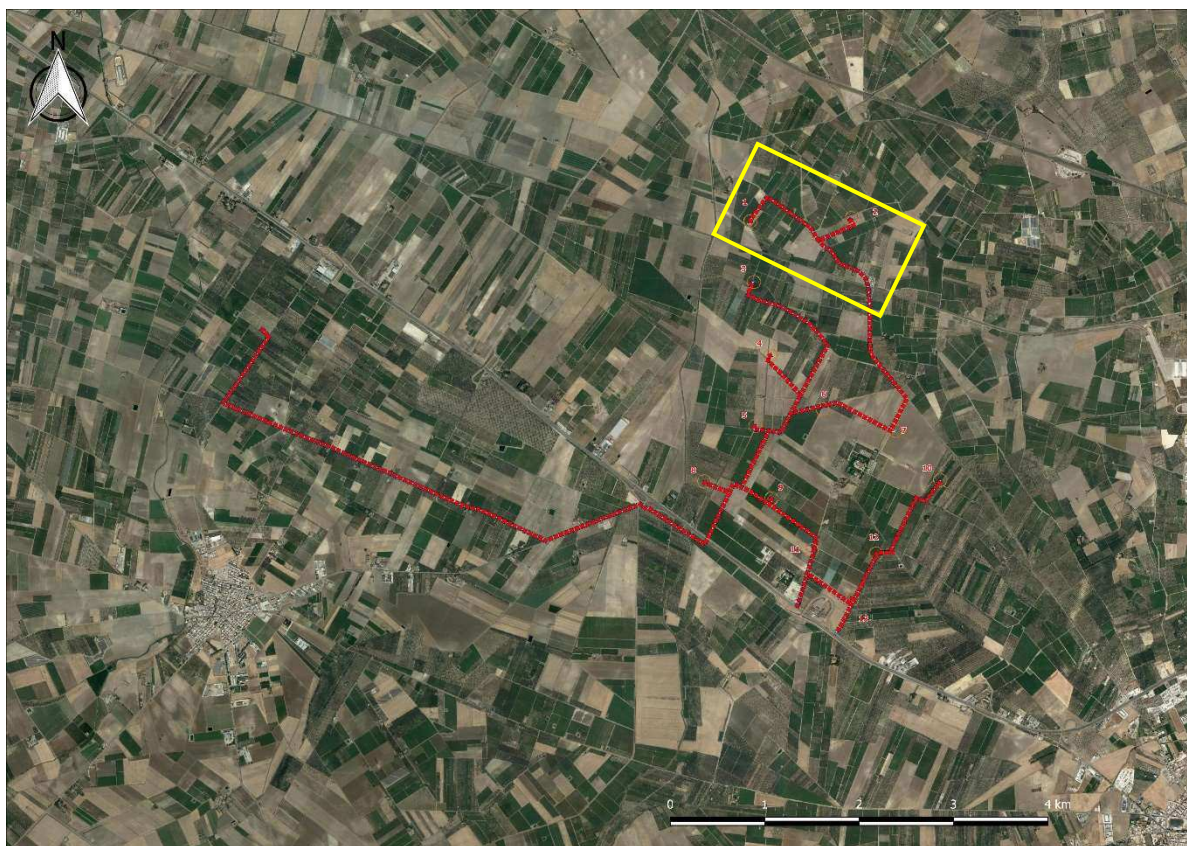
Vedi in allegato TAV. III – Carta dei siti Noti; TAV. IV – Anomalie da foto aeree

#### TMA nn.

#### Foto

Inquadramento area, foto n° 1, 2, 3, 4, 5, 6, 7, 8

#### Bibliografia



Inquadramento dell'area



1. Elettrodotto interno da SP 72 verso la turbina 1, località *Salice*



2. Area di installazione della turbina 1, località *Salice*



3. Elettrodotto lungo la SP 72, località *Salice*



4. Elettrodotto lungo la SP 72, località *Masseria Viro*



5. Elettrodotto lungo la SP 72, località *Masseria Viro*



6. Elettrodotto interno da SP 72 in direzione della turbina 2, località *Masseria Viro*



7. Area di installazione della turbina 2, località *Masseria Viro*



8. Elettrodotto lungo la SP 72, località *San Michele delle Vigne*

## 6. CARTA DELLA VEGETAZIONE E DELLA VISIBILITA'

La ricognizione ha interessato un'area complessiva di 1.282.920,87 mq di cui 286.060,19 mq nel territorio comunale di Stornara e 996.860,68 mq nel territorio del comune di Cerignola (fig. 7).

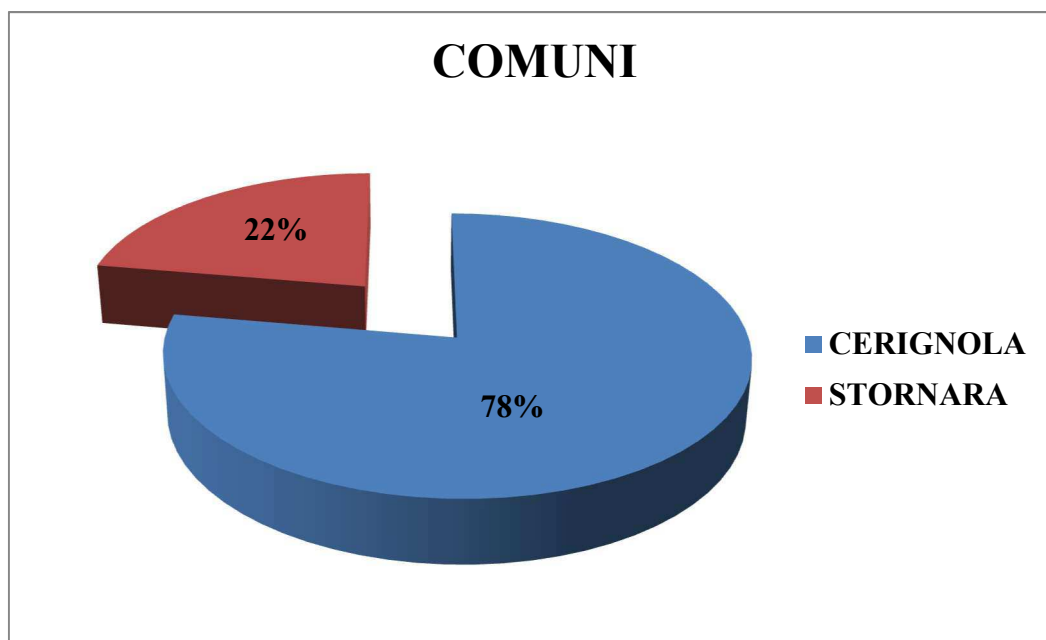


Fig. 7 - Grafico (sopra) e tabella (sotto) relativa alle aree indagate nei comuni di Cerignola e Stornara.

<i>Comune</i>	<i>Area (mq)</i>
<i>Cerignola</i>	<i>996.860,68</i>
<i>Stornara</i>	<i>286.060,19</i>
<i>Totale</i>	<i>1.282.920,87</i>

Per quanto riguarda le tipologie di vegetazione e l'utilizzo del suolo (fig. 8), l'indagine sul campo ha permesso di documentare la presenza di vigneti pari al 30% delle aree ricognite, segue il 26% di uliveti ed il 25% di seminativi; il 10% è rappresentato da frutteti, mentre piuttosto irrisorie sono le percentuali relative a terreni arati e fresati, pomodori, aree edificate o inaccessibili e terreni incolti (vedi in allegato TAV. V A – D – Carta dell'uso del suolo)

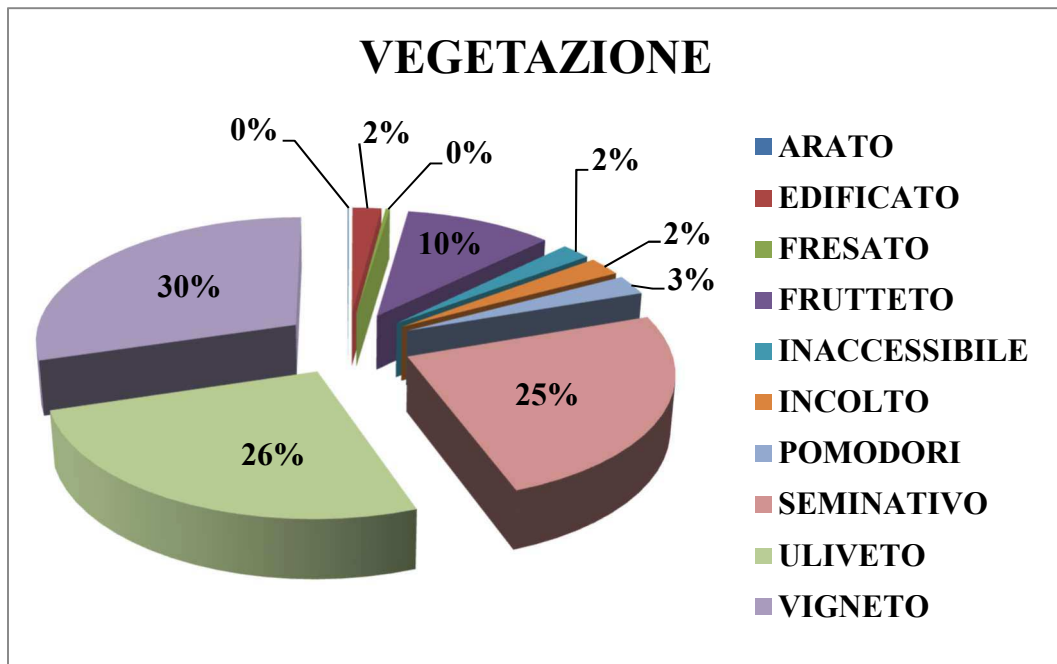


Fig. 8 – Grafico (sopra) e tabella (sotto) relativi alla vegetazione ed uso del suolo.

VEGETAZIONE	AREA (mq)
Arato	920,44
Edificato	25.937,63
Fresato	3.767,72
Frutteto	133.081,01
Inaccessibile	26.643,35
Incolto	30.844,41
Pomodori	32.347,28
Seminativo	316.777,46
Uliveto	332.064,93
Vigneto	380.536,64
<b>TOTALE</b>	<b>1.282.920,87</b>

Le tipologie di lavorazione e coltivazione dei terreni ricogniti si esprimono dunque in diversi gradi di visibilità variabili da 0 a 5 ed espressi graficamente di seguito. Tale differente visibilità incide inevitabilmente sulla reperibilità del materiale archeologico eventualmente presente in superficie divenendo quindi indicatore fondamentale per la lettura finale del rischio archeologico.

Il grafico seguente (fig. 9) esprime, in termini percentuali, la visibilità delle aree soggette a ricognizione che, come appare evidente, sono risultate complessivamente caratterizzate da condizioni di visibilità pessime/scarse.

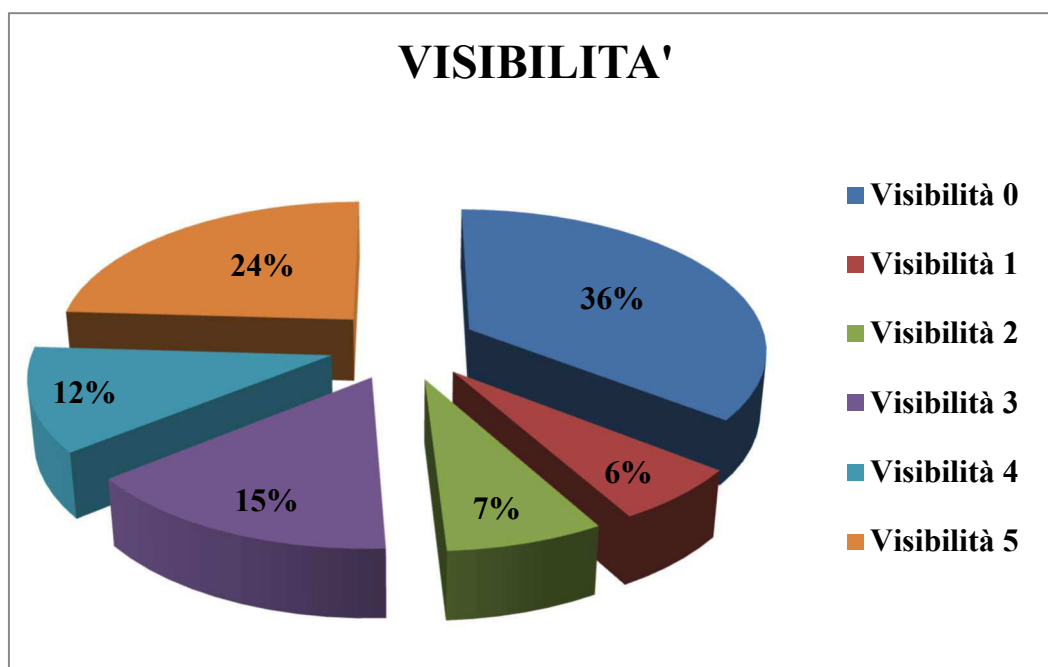


Fig. 9 - Grafico (sopra) e tabella (sotto) relativi alla visibilità riscontrata nelle aree interessate dalla ricognizione.

<b>VISIBILITA'</b>	<b>AREA (mq)</b>
Visibilità 0	456.556,75
Visibilità 1	80.013,95
Visibilità 2	94.031,69
Visibilità 3	192.991,41
Visibilità 4	150.789,92
Visibilità 5	308.537,15
<b>TOTALE</b>	<b>1.282.920,87</b>

È dunque chiaro che le condizioni del terreno al momento della ricognizione archeologica, svolta nei giorni 8-11 maggio 2019, si presentavano piuttosto sfavorevoli all'osservazione del suolo e delle sue componenti naturali ed antropiche - archeologiche, a causa delle condizioni di visibilità spesso pessime o comunque scarse.

Al termine della ricognizione è stata redatta una carta in cui sono state evidenziate le condizioni di visibilità riscontrate; con tale strumento si propone una visione d'insieme dei tratti ricogniti e della relativa visibilità, collocati geograficamente al fine di fornire una più immediata comprensione del lavoro svolto (vedi in allegato **TAV. VI A - D – Carta della Visibilità**).

La carta realizzata permette di osservare in modo completo ed immediato le condizioni di visibilità che hanno senza dubbio impedito l'individuazione di eventuali tracce archeologiche.

**Tabella dei dati relativi alle particelle indagate**

<b>PART.</b>	<b>F.</b>	<b>COMUNE</b>	<b>USO DEL SUOLO</b>	<b>VISIBILITA'</b>	<b>RISCHIO</b>	<b>AREA mq</b>
46	7	CERIGNOLA	ULIVETO	2	BASSO	2.310,07
55	102	CERIGNOLA	SEMINATIVO	0	BASSO	21.436,72
57	102	CERIGNOLA	SEMINATIVO	0	BASSO	2.951,41
57	102	CERIGNOLA	VIGNETO	2	BASSO	19.929,19
75	102	CERIGNOLA	ULIVETO	1	BASSO	582,59
107	102	CERIGNOLA	VIGNETO	3	BASSO	1.550,37
110	102	CERIGNOLA	ULIVETO	5	MEDIO-ALTO	4.723,08
113	102	CERIGNOLA	INCOLTO	0	MEDIO-ALTO	223,57
138	102	CERIGNOLA	EDIFICATO	0	BASSO	43,32
157	102	CERIGNOLA	FRUTTETO	3	BASSO	82,10
158	102	CERIGNOLA	FRUTTETO	3	BASSO	95,20
159	102	CERIGNOLA	FRUTTETO	3	BASSO	104,37
166	102	CERIGNOLA	ULIVETO	4	BASSO	483,88
167	102	CERIGNOLA	ULIVETO	4	BASSO	4.095,54
177	102	CERIGNOLA	INCOLTO	0	BASSO	6.491,42
230	102	CERIGNOLA	ULIVETO	0	MEDIO-ALTO	175,95
269	102	CERIGNOLA	SEMINATIVO	0	BASSO	578,94
280	102	CERIGNOLA	ULIVETO	1	BASSO	542,66
281	102	CERIGNOLA	FRUTTETO	3	BASSO	260,22
282	102	CERIGNOLA	POMODORI	4	BASSO	88,46
283	102	CERIGNOLA	FRUTTETO	3	BASSO	1.896,34
286	102	CERIGNOLA	FRUTTETO	3	BASSO	9.484,67
286	102	CERIGNOLA	SEMINATIVO	0	BASSO	6.666,98
286	102	CERIGNOLA	SEMINATIVO	1	BASSO	4.240,88
286	102	CERIGNOLA	POMODORI	4	BASSO	6,35
286	102	CERIGNOLA	ULIVETO	5	BASSO	3.711,65
286	102	CERIGNOLA	ULIVETO	5	BASSO	3.345,70
286	102	CERIGNOLA	INCOLTO	0	BASSO	23,99
289	102	CERIGNOLA	ULIVETO	4	BASSO	3.194,61
295	102	CERIGNOLA	INCOLTO	0	MEDIO-ALTO	2.138,74
313	102	CERIGNOLA	POMODORI	4	BASSO	21,91
328	102	CERIGNOLA	VIGNETO	2	BASSO	171,80
329	102	CERIGNOLA	VIGNETO	2	BASSO	581,33
330	102	CERIGNOLA	INCOLTO	0	BASSO	498,88
345	102	CERIGNOLA	VIGNETO	4	BASSO	1.218,25
346	102	CERIGNOLA	SEMINATIVO	0	BASSO	18.663,24
348	102	CERIGNOLA	VIGNETO	3	BASSO	818,57
349	102	CERIGNOLA	SEMINATIVO	0	BASSO	11.835,73
397	102	CERIGNOLA	VIGNETO	2	MEDIO-ALTO	711,44
398	102	CERIGNOLA	VIGNETO	4	BASSO	5.738,95
398	102	CERIGNOLA	VIGNETO	2	MEDIO	5.161,62
399	102	CERIGNOLA	VIGNETO	3	MEDIO-ALTO	507,09



400	102	CERIGNOLA	VIGNETO	2	BASSO	3.843,68
400	102	CERIGNOLA	VIGNETO	3	MEDIO	3.940,90
405	102	CERIGNOLA	VIGNETO	3	MEDIO-ALTO	477,64
406	102	CERIGNOLA	VIGNETO	3	MEDIO-ALTO	1.863,60
423	102	CERIGNOLA	VIGNETO	3	BASSO	3.233,84
424	102	CERIGNOLA	VIGNETO	3	MEDIO-ALTO	3.779,14
434	102	CERIGNOLA	EDIFICATO	0	MEDIO-ALTO	529,80
436	102	CERIGNOLA	ULIVETO	0	MEDIO-ALTO	3.474,21
437	102	CERIGNOLA	ULIVETO	0	MEDIO-ALTO	1.559,93
439	102	CERIGNOLA	ULIVETO	4	MEDIO-ALTO	6.887,19
449	102	CERIGNOLA	ULIVETO	1	BASSO	6.097,42
488	102	CERIGNOLA	ULIVETO	1	BASSO	4.148,74
489	102	CERIGNOLA	SEMINATIVO	0	BASSO	2.678,53
489	102	CERIGNOLA	SEMINATIVO	0	BASSO	14.330,69
491	102	CERIGNOLA	FRUTTETO	3	BASSO	1.701,43
551	102	CERIGNOLA	EDIFICATO	0	MEDIO-ALTO	154,79
17	103	CERIGNOLA	VIGNETO	5	BASSO	2.207,96
18	103	CERIGNOLA	SEMINATIVO	0	BASSO	1.717,43
36	103	CERIGNOLA	VIGNETO	5	BASSO	2.123,07
37	103	CERIGNOLA	VIGNETO	5	BASSO	660,03
56	103	CERIGNOLA	VIGNETO	5	BASSO	76,85
59	103	CERIGNOLA	VIGNETO	5	BASSO	3.337,05
61	103	CERIGNOLA	SEMINATIVO	0	BASSO	218,09
63	103	CERIGNOLA	VIGNETO	5	BASSO	9.821,80
65	103	CERIGNOLA	VIGNETO	5	BASSO	749,02
85	103	CERIGNOLA	EDIFICATO	0	BASSO	95,41
87	103	CERIGNOLA	VIGNETO	5	BASSO	2.093,43
88	103	CERIGNOLA	VIGNETO	5	BASSO	8.370,71
91	103	CERIGNOLA	VIGNETO	5	BASSO	83,38
92	103	CERIGNOLA	VIGNETO	5	BASSO	1.998,85
102	103	CERIGNOLA	VIGNETO	5	BASSO	949,21
109	103	CERIGNOLA	VIGNETO	5	BASSO	709,63
112	103	CERIGNOLA	SEMINATIVO	0	BASSO	1,26
132	103	CERIGNOLA	SEMINATIVO	0	BASSO	582,90
142	103	CERIGNOLA	VIGNETO	4	BASSO	2.688,81
145	103	CERIGNOLA	VIGNETO	5	BASSO	2.252,72
11	104	CERIGNOLA	VIGNETO	2	BASSO	337,12
13	104	CERIGNOLA	VIGNETO	5	BASSO	2.389,83
31	104	CERIGNOLA	ULIVETO	4	BASSO	711,52
32	104	CERIGNOLA	ULIVETO	4	BASSO	657,29
33	104	CERIGNOLA	VIGNETO	3	BASSO	775,65
34	104	CERIGNOLA	VIGNETO	2	BASSO	2.047,95
95	104	CERIGNOLA	VIGNETO	1	BASSO	916,33
187	104	CERIGNOLA	VIGNETO	5	BASSO	1.584,39
188	104	CERIGNOLA	EDIFICATO	0	BASSO	71,08

206	104	CERIGNOLA	ULIVETO	3	BASSO	1.474,65
253	104	CERIGNOLA	EDIFICATO	0	BASSO	57,38
151	105	CERIGNOLA	POMODORI	3	BASSO	530,58
153	105	CERIGNOLA	POMODORI	3	BASSO	27,43
248	105	CERIGNOLA	POMODORI	3	BASSO	2.958,58
69	120	CERIGNOLA	ULIVETO	5	BASSO	302,15
70	120	CERIGNOLA	ULIVETO	5	BASSO	470,87
131	120	CERIGNOLA	ULIVETO	5	BASSO	1.835,73
132	120	CERIGNOLA	ULIVETO	5	BASSO	2.183,13
134	120	CERIGNOLA	ULIVETO	5	BASSO	642,31
251	120	CERIGNOLA	ULIVETO	5	BASSO	2.031,34
273	120	CERIGNOLA	FRESATO	5	BASSO	1.893,76
1	139	CERIGNOLA	FRUTTETO	3	BASSO	5.402,85
2	139	CERIGNOLA	FRUTTETO	5	BASSO	1.759,45
6	139	CERIGNOLA	ULIVETO	5	BASSO	8.687,59
22	139	CERIGNOLA	VIGNETO	5	BASSO	98,09
49	139	CERIGNOLA	VIGNETO	5	BASSO	2.204,38
62	139	CERIGNOLA	FRUTTETO	4	BASSO	2.655,50
63	139	CERIGNOLA	VIGNETO	1	BASSO	4.374,88
64	139	CERIGNOLA	VIGNETO	1	BASSO	1.889,80
64	139	CERIGNOLA	VIGNETO	1	BASSO	818,88
65	139	CERIGNOLA	VIGNETO	1	BASSO	445,79
66	139	CERIGNOLA	VIGNETO	1	BASSO	247,14
66	139	CERIGNOLA	VIGNETO	5	BASSO	1.977,08
66	139	CERIGNOLA	POMODORI	5	BASSO	7.395,16
83	139	CERIGNOLA	EDIFICATO	0	BASSO	112,22
89	139	CERIGNOLA	POMODORI	3	BASSO	106,79
133	139	CERIGNOLA	ULIVETO	5	BASSO	436,28
152	139	CERIGNOLA	FRUTTETO	4	BASSO	4.533,40
153	139	CERIGNOLA	FRUTTETO	4	BASSO	1.036,97
154	139	CERIGNOLA	FRUTTETO	4	BASSO	245,85
155	139	CERIGNOLA	FRUTTETO	4	BASSO	582,81
156	139	CERIGNOLA	VIGNETO	5	BASSO	29,66
157	139	CERIGNOLA	VIGNETO	5	BASSO	687,64
159	139	CERIGNOLA	VIGNETO	1	BASSO	4.262,64
160	139	CERIGNOLA	FRUTTETO	4	BASSO	369,22
162	139	CERIGNOLA	VIGNETO	5	BASSO	54,74
167	139	CERIGNOLA	VIGNETO	5	BASSO	1.376,48
168	139	CERIGNOLA	VIGNETO	5	BASSO	1.538,51
169	139	CERIGNOLA	VIGNETO	5	BASSO	225,10
171	139	CERIGNOLA	VIGNETO	5	BASSO	1.977,54
172	139	CERIGNOLA	VIGNETO	5	BASSO	5.070,90
184	139	CERIGNOLA	VIGNETO	5	BASSO	345,52
186	139	CERIGNOLA	VIGNETO	5	BASSO	1.174,82
203	139	CERIGNOLA	ULIVETO	0	BASSO	314,90

209	139	CERIGNOLA	EDIFICATO	0	BASSO	72,54
224	139	CERIGNOLA	INACCESSIBILE	0	BASSO	1.268,16
238	139	CERIGNOLA	INACCESSIBILE	0	BASSO	1.363,64
239	139	CERIGNOLA	INACCESSIBILE	0	BASSO	626,56
240	139	CERIGNOLA	FRUTTETO	0	BASSO	2.211,52
241	139	CERIGNOLA	FRUTTETO	0	BASSO	338,58
266	139	CERIGNOLA	ULIVETO	5	BASSO	4.030,09
1	140	CERIGNOLA	VIGNETO	4	BASSO	1.292,14
7	140	CERIGNOLA	VIGNETO	3	BASSO	396,15
15	140	CERIGNOLA	INCOLTO	0	BASSO	857,07
16	140	CERIGNOLA	VIGNETO	4	BASSO	583,46
20	140	CERIGNOLA	VIGNETO	1	BASSO	542,40
22	140	CERIGNOLA	VIGNETO	1	BASSO	852,42
23	140	CERIGNOLA	VIGNETO	1	BASSO	52,33
27	140	CERIGNOLA	VIGNETO	1	BASSO	69,15
33	140	CERIGNOLA	ULIVETO	0	BASSO	724,93
46	140	CERIGNOLA	VIGNETO	4	BASSO	47,14
49	140	CERIGNOLA	ULIVETO	0	BASSO	64,47
61	140	CERIGNOLA	INACCESSIBILE	0	BASSO	605,57
62	140	CERIGNOLA	INACCESSIBILE	0	BASSO	1.572,23
64	140	CERIGNOLA	VIGNETO	1	BASSO	827,01
75	140	CERIGNOLA	ULIVETO	0	BASSO	94,78
76	140	CERIGNOLA	ULIVETO	0	BASSO	125,84
77	140	CERIGNOLA	ULIVETO	0	BASSO	369,43
78	140	CERIGNOLA	ULIVETO	5	BASSO	213,57
79	140	CERIGNOLA	ULIVETO	5	BASSO	663,45
80	140	CERIGNOLA	ULIVETO	5	BASSO	209,32
81	140	CERIGNOLA	ULIVETO	5	BASSO	389,36
82	140	CERIGNOLA	ULIVETO	5	BASSO	189,55
83	140	CERIGNOLA	ULIVETO	5	BASSO	231,31
84	140	CERIGNOLA	ULIVETO	5	BASSO	193,42
85	140	CERIGNOLA	ULIVETO	5	BASSO	201,20
86	140	CERIGNOLA	ULIVETO	5	BASSO	189,06
87	140	CERIGNOLA	ULIVETO	5	BASSO	64,43
105	140	CERIGNOLA	INACCESSIBILE	0	BASSO	362,71
118	140	CERIGNOLA	VIGNETO	5	BASSO	383,84
126	140	CERIGNOLA	VIGNETO	1	BASSO	517,86
130	140	CERIGNOLA	VIGNETO	5	BASSO	374,03
138	140	CERIGNOLA	ULIVETO	5	BASSO	210,28
168	140	CERIGNOLA	ULIVETO	5	BASSO	1.003,73
188	140	CERIGNOLA	VIGNETO	3	BASSO	379,13
197	140	CERIGNOLA	EDIFICATO	0	BASSO	111,05
221	140	CERIGNOLA	VIGNETO	3	BASSO	863,32
222	140	CERIGNOLA	VIGNETO	3	BASSO	1.512,65
231	140	CERIGNOLA	VIGNETO	5	BASSO	1.803,85

233	140	CERIGNOLA	ULIVETO	2	BASSO	569,20
236	140	CERIGNOLA	EDIFICATO	5	ALTO	3.402,63
237	140	CERIGNOLA	SEMINATIVO	0	BASSO	2.651,10
242	140	CERIGNOLA	VIGNETO	4	BASSO	25,68
254	140	CERIGNOLA	ULIVETO	2	BASSO	25,72
278	140	CERIGNOLA	VIGNETO	5	BASSO	336,72
279	140	CERIGNOLA	VIGNETO	5	BASSO	267,96
280	140	CERIGNOLA	VIGNETO	4	BASSO	17,85
281	140	CERIGNOLA	VIGNETO	4	BASSO	24,41
282	140	CERIGNOLA	ULIVETO	2	BASSO	79,23
283	140	CERIGNOLA	VIGNETO	4	BASSO	427,20
284	140	CERIGNOLA	VIGNETO	4	BASSO	811,46
285	140	CERIGNOLA	VIGNETO	4	BASSO	1.872,55
286	140	CERIGNOLA	VIGNETO	4	BASSO	155,86
287	140	CERIGNOLA	VIGNETO	4	BASSO	73,57
288	140	CERIGNOLA	VIGNETO	4	BASSO	9,40
289	140	CERIGNOLA	VIGNETO	4	BASSO	918,76
290	140	CERIGNOLA	VIGNETO	4	BASSO	31,00
291	140	CERIGNOLA	VIGNETO	4	BASSO	273,89
292	140	CERIGNOLA	VIGNETO	4	BASSO	123,63
293	140	CERIGNOLA	ULIVETO	2	BASSO	1.517,13
295	140	CERIGNOLA	VIGNETO	5	BASSO	10,71
296	140	CERIGNOLA	VIGNETO	5	BASSO	15,02
297	140	CERIGNOLA	VIGNETO	5	BASSO	45,92
298	140	CERIGNOLA	INCOLTO	0	BASSO	60,32
299	140	CERIGNOLA	INCOLTO	0	BASSO	392,35
300	140	CERIGNOLA	VIGNETO	5	BASSO	2.142,65
301	140	CERIGNOLA	VIGNETO	5	BASSO	694,35
302	140	CERIGNOLA	INCOLTO	5	BASSO	1.564,55
307	140	CERIGNOLA	VIGNETO	4	BASSO	1,63
308	140	CERIGNOLA	VIGNETO	4	BASSO	57,95
309	140	CERIGNOLA	SEMINATIVO	0	BASSO	6.574,65
312	140	CERIGNOLA	INACCESSIBILE	0	BASSO	1.065,92
314	140	CERIGNOLA	INACCESSIBILE	0	BASSO	408,62
317	140	CERIGNOLA	INACCESSIBILE	0	BASSO	280,64
323	140	CERIGNOLA	VIGNETO	4	BASSO	2.074,38
340	140	CERIGNOLA	VIGNETO	4	BASSO	11,46
8	141	CERIGNOLA	ULIVETO	5	BASSO	174,99
9	141	CERIGNOLA	ULIVETO	5	BASSO	907,86
14	141	CERIGNOLA	VIGNETO	4	BASSO	816,92
18	141	CERIGNOLA	ULIVETO	5	BASSO	2.293,17
20	141	CERIGNOLA	VIGNETO	0	BASSO	1.677,48
21	141	CERIGNOLA	VIGNETO	0	BASSO	874,00
28	141	CERIGNOLA	POMODORI	5	BASSO	14.474,81
37	141	CERIGNOLA	VIGNETO	4	BASSO	163,04

38	141	CERIGNOLA	SEMINATIVO	0	BASSO	15.554,29
39	141	CERIGNOLA	VIGNETO	4	BASSO	4.454,35
43	141	CERIGNOLA	ULIVETO	1	BASSO	164,28
50	141	CERIGNOLA	ULIVETO	5	BASSO	261,75
51	141	CERIGNOLA	VIGNETO	3	BASSO	466,74
52	141	CERIGNOLA	VIGNETO	3	BASSO	845,80
53	141	CERIGNOLA	VIGNETO	3	BASSO	412,72
54	141	CERIGNOLA	VIGNETO	3	BASSO	868,66
55	141	CERIGNOLA	VIGNETO	3	BASSO	381,81
56	141	CERIGNOLA	SEMINATIVO	0	BASSO	452,41
58	141	CERIGNOLA	SEMINATIVO	0	BASSO	369,38
59	141	CERIGNOLA	VIGNETO	4	BASSO	417,93
60	141	CERIGNOLA	VIGNETO	4	BASSO	429,91
61	141	CERIGNOLA	ULIVETO	4	BASSO	388,81
62	141	CERIGNOLA	VIGNETO	4	BASSO	402,23
63	141	CERIGNOLA	VIGNETO	4	BASSO	329,33
66	141	CERIGNOLA	ULIVETO	3	BASSO	743,85
67	141	CERIGNOLA	VIGNETO	5	BASSO	360,91
69	141	CERIGNOLA	VIGNETO	5	BASSO	380,31
70	141	CERIGNOLA	VIGNETO	5	BASSO	709,86
71	141	CERIGNOLA	VIGNETO	5	BASSO	375,61
72	141	CERIGNOLA	VIGNETO	3	BASSO	403,58
73	141	CERIGNOLA	VIGNETO	3	BASSO	400,18
75	141	CERIGNOLA	VIGNETO	3	BASSO	401,36
76	141	CERIGNOLA	VIGNETO	3	BASSO	452,49
77	141	CERIGNOLA	VIGNETO	3	BASSO	486,30
78	141	CERIGNOLA	ULIVETO	5	BASSO	549,92
82	141	CERIGNOLA	VIGNETO	3	BASSO	9.460,35
84	141	CERIGNOLA	POMODORI	5	BASSO	1.974,38
87	141	CERIGNOLA	POMODORI	5	BASSO	4.100,09
88	141	CERIGNOLA	VIGNETO	3	BASSO	1.892,76
95	141	CERIGNOLA	SEMINATIVO	0	BASSO	718,02
98	141	CERIGNOLA	SEMINATIVO	0	BASSO	551,02
99	141	CERIGNOLA	SEMINATIVO	0	BASSO	449,61
101	141	CERIGNOLA	SEMINATIVO	0	BASSO	1.109,37
104	141	CERIGNOLA	SEMINATIVO	0	BASSO	737,32
105	141	CERIGNOLA	SEMINATIVO	0	BASSO	4.170,30
113	141	CERIGNOLA	ULIVETO	5	BASSO	851,84
118	141	CERIGNOLA	VIGNETO	4	BASSO	760,20
119	141	CERIGNOLA	VIGNETO	4	BASSO	742,55
120	141	CERIGNOLA	SEMINATIVO	0	BASSO	540,56
121	141	CERIGNOLA	SEMINATIVO	0	BASSO	1.415,57
123	141	CERIGNOLA	VIGNETO	3	BASSO	362,15
124	141	CERIGNOLA	VIGNETO	4	BASSO	4.140,93
132	141	CERIGNOLA	VIGNETO	4	BASSO	775,79

134	141	CERIGNOLA	VIGNETO	3	BASSO	406,86
134	141	CERIGNOLA	VIGNETO	3	BASSO	41,80
135	141	CERIGNOLA	POMODORI	5	BASSO	460,96
136	141	CERIGNOLA	VIGNETO	4	BASSO	1.957,89
145	141	CERIGNOLA	ULIVETO	1	BASSO	755,11
146	141	CERIGNOLA	ULIVETO	5	BASSO	854,44
147	141	CERIGNOLA	ULIVETO	5	BASSO	774,99
148	141	CERIGNOLA	ULIVETO	5	BASSO	105,34
152	141	CERIGNOLA	ULIVETO	1	BASSO	547,68
153	141	CERIGNOLA	SEMINATIVO	0	BASSO	435,56
154	141	CERIGNOLA	SEMINATIVO	0	BASSO	272,48
154	141	CERIGNOLA	VIGNETO	4	BASSO	319,65
155	141	CERIGNOLA	SEMINATIVO	0	BASSO	880,12
155	141	CERIGNOLA	VIGNETO	4	BASSO	305,76
157	141	CERIGNOLA	ULIVETO	3	BASSO	197,38
162	141	CERIGNOLA	POMODORI	5	BASSO	201,76
166	141	CERIGNOLA	ULIVETO	5	BASSO	704,41
167	141	CERIGNOLA	ULIVETO	5	BASSO	1.002,01
168	141	CERIGNOLA	VIGNETO	5	BASSO	485,25
169	141	CERIGNOLA	ULIVETO	5	BASSO	260,27
179	141	CERIGNOLA	VIGNETO	5	BASSO	450,89
180	141	CERIGNOLA	VIGNETO	5	BASSO	511,16
184	141	CERIGNOLA	VIGNETO	4	BASSO	90,03
185	141	CERIGNOLA	VIGNETO	4	BASSO	128,59
193	141	CERIGNOLA	SEMINATIVO	0	BASSO	3.656,58
199	141	CERIGNOLA	VIGNETO	4	BASSO	510,37
203	141	CERIGNOLA	VIGNETO	2	BASSO	1.171,49
204	141	CERIGNOLA	VIGNETO	2	BASSO	38,75
213	141	CERIGNOLA	ULIVETO	2	BASSO	486,52
216	141	CERIGNOLA	ULIVETO	2	BASSO	257,67
219	141	CERIGNOLA	ULIVETO	2	BASSO	2.417,41
220	141	CERIGNOLA	VIGNETO	4	BASSO	1.252,54
227	141	CERIGNOLA	ULIVETO	3	BASSO	348,47
229	141	CERIGNOLA	ULIVETO	3	BASSO	177,36
231	141	CERIGNOLA	VIGNETO	5	BASSO	1.032,36
233	141	CERIGNOLA	SEMINATIVO	0	BASSO	846,70
249	141	CERIGNOLA	VIGNETO	4	BASSO	5,83
250	141	CERIGNOLA	VIGNETO	4	BASSO	0,22
251	141	CERIGNOLA	VIGNETO	5	BASSO	408,39
252	141	CERIGNOLA	VIGNETO	5	BASSO	58,92
253	141	CERIGNOLA	VIGNETO	5	BASSO	217,48
254	141	CERIGNOLA	VIGNETO	5	BASSO	126,67
255	141	CERIGNOLA	VIGNETO	4	BASSO	55,02
256	141	CERIGNOLA	VIGNETO	4	BASSO	387,21
257	141	CERIGNOLA	VIGNETO	5	BASSO	34,43

258	141	CERIGNOLA	VIGNETO	5	BASSO	54,62
259	141	CERIGNOLA	VIGNETO	4	BASSO	4,33
2	142	CERIGNOLA	VIGNETO	5	BASSO	2.657,68
29	142	CERIGNOLA	ULIVETO	5	BASSO	3.773,53
29	142	CERIGNOLA	ULIVETO	2	BASSO	4.857,37
35	142	CERIGNOLA	VIGNETO	5	BASSO	2.857,31
44	142	CERIGNOLA	SEMINATIVO	0	BASSO	697,34
80	142	CERIGNOLA	SEMINATIVO	0	BASSO	3.519,49
80	142	CERIGNOLA	ULIVETO	5	BASSO	11.464,78
81	142	CERIGNOLA	VIGNETO	5	BASSO	999,47
96	142	CERIGNOLA	ULIVETO	3	BASSO	255,27
99	142	CERIGNOLA	VIGNETO	4	BASSO	2.515,48
100	142	CERIGNOLA	ULIVETO	2	BASSO	2.084,83
195	142	CERIGNOLA	ULIVETO	3	BASSO	9.724,39
241	142	CERIGNOLA	VIGNETO	5	BASSO	98,92
242	142	CERIGNOLA	VIGNETO	5	BASSO	217,77
243	142	CERIGNOLA	ULIVETO	3	BASSO	103,79
244	142	CERIGNOLA	ULIVETO	3	BASSO	997,71
245	142	CERIGNOLA	ULIVETO	3	BASSO	340,23
245	142	CERIGNOLA	VIGNETO	5	BASSO	287,54
246	142	CERIGNOLA	ULIVETO	3	BASSO	278,75
246	142	CERIGNOLA	VIGNETO	5	BASSO	544,01
247	142	CERIGNOLA	VIGNETO	5	BASSO	188,77
248	142	CERIGNOLA	VIGNETO	5	BASSO	1.677,09
14	172	CERIGNOLA	SEMINATIVO	0	BASSO	1.456,94
20	172	CERIGNOLA	SEMINATIVO	0	BASSO	27.998,11
32	172	CERIGNOLA	VIGNETO	5	BASSO	2.383,03
33	172	CERIGNOLA	ULIVETO	5	BASSO	1.389,31
33	172	CERIGNOLA	SEMINATIVO	0	BASSO	16.270,75
38	172	CERIGNOLA	SEMINATIVO	0	BASSO	5.040,99
45	172	CERIGNOLA	SEMINATIVO	0	BASSO	1.476,68
46	172	CERIGNOLA	SEMINATIVO	0	BASSO	1.501,24
46	172	CERIGNOLA	ULIVETO	5	BASSO	812,80
47	172	CERIGNOLA	SEMINATIVO	0	BASSO	1.534,18
47	172	CERIGNOLA	ULIVETO	5	BASSO	758,54
51	172	CERIGNOLA	SEMINATIVO	0	BASSO	6.470,56
54	172	CERIGNOLA	SEMINATIVO	0	BASSO	6.920,64
62	172	CERIGNOLA	SEMINATIVO	0	BASSO	130,35
62	172	CERIGNOLA	ULIVETO	3	BASSO	1.215,70
63	172	CERIGNOLA	SEMINATIVO	0	BASSO	474,60
63	172	CERIGNOLA	ULIVETO	3	BASSO	2.261,17
64	172	CERIGNOLA	SEMINATIVO	0	BASSO	4.975,88
65	172	CERIGNOLA	SEMINATIVO	0	BASSO	7.482,41
66	172	CERIGNOLA	ULIVETO	3	BASSO	7.120,94
67	172	CERIGNOLA	ULIVETO	3	BASSO	4.033,75

68	172	CERIGNOLA	SEMINATIVO	0	BASSO	650,05
82	172	CERIGNOLA	ULIVETO	5	BASSO	2.768,96
85	172	CERIGNOLA	ULIVETO	5	BASSO	355,57
96	172	CERIGNOLA	INCOLTO	0	BASSO	186,72
168	172	CERIGNOLA	VIGNETO	5	BASSO	2.177,15
169	172	CERIGNOLA	SEMINATIVO	0	BASSO	357,12
170	172	CERIGNOLA	VIGNETO	5	BASSO	8.759,62
172	172	CERIGNOLA	VIGNETO	5	BASSO	7.978,44
173	172	CERIGNOLA	SEMINATIVO	0	BASSO	1.349,44
173	172	CERIGNOLA	SEMINATIVO	0	BASSO	7.388,91
173	172	CERIGNOLA	ULIVETO	5	BASSO	4.393,44
204	172	CERIGNOLA	SEMINATIVO	0	BASSO	1.240,54
310	172	CERIGNOLA	INCOLTO	0	BASSO	75,45
455	172	CERIGNOLA	ULIVETO	5	BASSO	815,03
14	173	CERIGNOLA	ULIVETO	0	BASSO	42,51
15	173	CERIGNOLA	VIGNETO	4	BASSO	5.259,17
37	173	CERIGNOLA	FRUTTETO	3	BASSO	2.745,46
37	173	CERIGNOLA	FRUTTETO	3	BASSO	7.744,83
65	173	CERIGNOLA	SEMINATIVO	0	BASSO	6.856,32
66	173	CERIGNOLA	VIGNETO	4	BASSO	2.902,32
75	173	CERIGNOLA	VIGNETO	3	BASSO	5.212,91
77	173	CERIGNOLA	VIGNETO	3	BASSO	2.164,14
79	173	CERIGNOLA	ULIVETO	3	BASSO	403,93
80	173	CERIGNOLA	ULIVETO	3	BASSO	337,86
81	173	CERIGNOLA	ULIVETO	3	MEDIO-BASSO	379,28
83	173	CERIGNOLA	ULIVETO	2	MEDIO-BASSO	1.197,89
88	173	CERIGNOLA	VIGNETO	0	BASSO	7.334,92
91	173	CERIGNOLA	EDIFICATO	0	BASSO	74,87
93	173	CERIGNOLA	ULIVETO	2	BASSO	814,58
95	173	CERIGNOLA	SEMINATIVO	0	BASSO	8.886,41
116	173	CERIGNOLA	FRUTTETO	5	BASSO	13.576,90
116	173	CERIGNOLA	FRUTTETO	5	BASSO	22.470,98
116	173	CERIGNOLA	FRUTTETO	5	BASSO	13.118,35
116	173	CERIGNOLA	VIGNETO	5	BASSO	1.288,39
116	173	CERIGNOLA	FRUTTETO	5	BASSO	4.247,10
116	173	CERIGNOLA	FRUTTETO	4	BASSO	12.386,38
123	173	CERIGNOLA	VIGNETO	5	BASSO	9.168,17
151	173	CERIGNOLA	VIGNETO	5	BASSO	4.132,82
160	173	CERIGNOLA	ULIVETO	0	BASSO	762,90
178	173	CERIGNOLA	SEMINATIVO	0	BASSO	479,67
182	173	CERIGNOLA	FRUTTETO	5	BASSO	1.990,67
197	173	CERIGNOLA	ULIVETO	0	BASSO	1.529,68
198	173	CERIGNOLA	ULIVETO	0	BASSO	1.356,57
234	173	CERIGNOLA	VIGNETO	3	BASSO	109,84



236	173	CERIGNOLA	VIGNETO	2	BASSO	785,85
237	173	CERIGNOLA	VIGNETO	3	BASSO	672,23
238	173	CERIGNOLA	VIGNETO	3	BASSO	612,05
268	173	CERIGNOLA	VIGNETO	4	BASSO	6.656,25
316	173	CERIGNOLA	VIGNETO	4	BASSO	237,71
316	173	CERIGNOLA	VIGNETO	4	BASSO	218,54
316	173	CERIGNOLA	ULIVETO	3	BASSO	483,42
316	173	CERIGNOLA	ULIVETO	3	BASSO	485,04
317	173	CERIGNOLA	VIGNETO	5	BASSO	240,31
319	173	CERIGNOLA	EDIFICATO	0	BASSO	1.653,76
320	173	CERIGNOLA	EDIFICATO	0	BASSO	190,47
323	173	CERIGNOLA	EDIFICATO	0	BASSO	375,60
365	173	CERIGNOLA	VIGNETO	3	BASSO	5.111,64
371	173	CERIGNOLA	VIGNETO	5	BASSO	221,27
372	173	CERIGNOLA	VIGNETO	5	BASSO	4.074,90
373	173	CERIGNOLA	VIGNETO	3	BASSO	2.165,67
374	173	CERIGNOLA	VIGNETO	3	BASSO	2.172,43
375	173	CERIGNOLA	VIGNETO	3	BASSO	2.171,32
376	173	CERIGNOLA	VIGNETO	3	BASSO	2.313,69
377	173	CERIGNOLA	VIGNETO	3	BASSO	175,90
379	173	CERIGNOLA	VIGNETO	3	BASSO	7.427,83
384	173	CERIGNOLA	VIGNETO	4	BASSO	8.497,69
385	173	CERIGNOLA	VIGNETO	4	BASSO	903,75
409	173	CERIGNOLA	VIGNETO	3	BASSO	2.960,87
442	173	CERIGNOLA	VIGNETO	5	BASSO	3.772,92
448	173	CERIGNOLA	ULIVETO	0	BASSO	1.772,95
449	173	CERIGNOLA	ULIVETO	0	BASSO	745,91
460	173	CERIGNOLA	INACCESSIBILE	0	BASSO	5.826,97
462	173	CERIGNOLA	ULIVETO	2	BASSO	1.818,20
486	173	CERIGNOLA	SEMINATIVO	0	BASSO	7.196,67
487	173	CERIGNOLA	SEMINATIVO	0	BASSO	2.430,96
488	173	CERIGNOLA	SEMINATIVO	0	BASSO	5.478,17
489	173	CERIGNOLA	EDIFICATO	0	MEDIO-ALTO	139,80
494	173	CERIGNOLA	EDIFICATO	0	BASSO	1.502,14
498	173	CERIGNOLA	SEMINATIVO	0	BASSO	1.880,88
501	173	CERIGNOLA	SEMINATIVO	0	BASSO	4.535,14
506	173	CERIGNOLA	EDIFICATO	0	MEDIO-ALTO	147,80
508	173	CERIGNOLA	EDIFICATO	0	MEDIO-ALTO	282,52
509	173	CERIGNOLA	EDIFICATO	0	MEDIO-ALTO	243,91
510	173	CERIGNOLA	ULIVETO	3	MEDIO-ALTO	78,05
511	173	CERIGNOLA	ULIVETO	3	MEDIO-ALTO	98,92
512	173	CERIGNOLA	ULIVETO	3	MEDIO-ALTO	558,97
513	173	CERIGNOLA	ULIVETO	3	MEDIO-ALTO	315,25
516	173	CERIGNOLA	ULIVETO	3	MEDIO-ALTO	134,21
517	173	CERIGNOLA	ULIVETO	3	MEDIO-ALTO	10,49

524	173	CERIGNOLA	SEMINATIVO	0	MEDIO-ALTO	621,14
526	173	CERIGNOLA	SEMINATIVO	0	MEDIO-ALTO	953,70
527	173	CERIGNOLA	SEMINATIVO	0	MEDIO-ALTO	159,37
528	173	CERIGNOLA	SEMINATIVO	0	MEDIO-ALTO	186,05
529	173	CERIGNOLA	SEMINATIVO	0	MEDIO-ALTO	118,28
530	173	CERIGNOLA	SEMINATIVO	0	MEDIO-ALTO	18,37
558	173	CERIGNOLA	VIGNETO	5	BASSO	2.355,18
564	173	CERIGNOLA	FRUTTETO	3	BASSO	3.496,78
564	173	CERIGNOLA	VIGNETO	2	BASSO	1.448,37
564	173	CERIGNOLA	FRUTTETO	4	MEDIO-ALTO	3.482,68
566	173	CERIGNOLA	VIGNETO	3	BASSO	670,02
567	173	CERIGNOLA	EDIFICATO	0	BASSO	39,70
570	173	CERIGNOLA	ULIVETO	3	MEDIO-BASSO	453,21
577	173	CERIGNOLA	ULIVETO	5	BASSO	1.676,30
588	173	CERIGNOLA	ULIVETO	0	BASSO	1.919,37
589	173	CERIGNOLA	ULIVETO	3	BASSO	2.062,16
595	173	CERIGNOLA	ULIVETO	3	BASSO	4.404,32
596	173	CERIGNOLA	EDIFICATO	0	BASSO	611,32
597	173	CERIGNOLA	EDIFICATO	0	MEDIO-ALTO	5.626,16
622	173	CERIGNOLA	EDIFICATO	0	BASSO	76,67
624	173	CERIGNOLA	VIGNETO	2	BASSO	4.935,98
624	173	CERIGNOLA	INCOLTO	0	BASSO	7.518,74
10	175	CERIGNOLA	FRUTTETO	5	MEDIO-ALTO	55,55
70	175	CERIGNOLA	SEMINATIVO	0	MEDIO-ALTO	51,02
124	175	CERIGNOLA	FRUTTETO	5	BASSO	286,57
147	175	CERIGNOLA	SEMINATIVO	0	MEDIO-ALTO	108,09
148	175	CERIGNOLA	SEMINATIVO	0	MEDIO-ALTO	201,70
149	175	CERIGNOLA	FRUTTETO	5	MEDIO-ALTO	368,25
150	175	CERIGNOLA	FRUTTETO	5	MEDIO-ALTO	874,87
2	181	CERIGNOLA	ULIVETO	1	BASSO	3.283,62
107	181	CERIGNOLA	VIGNETO	3	MEDIO-ALTO	1.007,64
107	181	CERIGNOLA	ULIVETO	0	BASSO	1.597,69
111	181	CERIGNOLA	ULIVETO	0	BASSO	5.383,60
112	181	CERIGNOLA	ULIVETO	0	BASSO	3.256,38
137	181	CERIGNOLA	ULIVETO	1	MEDIO-ALTO	526,21
200	181	CERIGNOLA	VIGNETO	1	BASSO	484,15
425	181	CERIGNOLA	EDIFICATO	0	BASSO	3.882,76
426	181	CERIGNOLA	VIGNETO	1	MEDIO-ALTO	54,81
550	181	CERIGNOLA	EDIFICATO	0	BASSO	359,87
552	181	CERIGNOLA	EDIFICATO	0	MEDIO-ALTO	1.366,36
553	181	CERIGNOLA	ULIVETO	0	MEDIO-ALTO	945,37
554	181	CERIGNOLA	ULIVETO	0	MEDIO-ALTO	2.311,88
555	181	CERIGNOLA	ULIVETO	0	BASSO	612,83
556	181	CERIGNOLA	ULIVETO	0	BASSO	3.294,74
564	181	CERIGNOLA	ULIVETO	1	MEDIO-ALTO	57,36

565	181	CERIGNOLA	ULIVETO	0	MEDIO-ALTO	19,35
3	4	STORNARA	FRUTTETO	0	BASSO	950,79
4	4	STORNARA	ULIVETO	2	BASSO	1.221,32
4	4	STORNARA	ULIVETO	5	BASSO	1.868,35
8	4	STORNARA	ULIVETO	0	BASSO	1.369,54
8	4	STORNARA	ULIVETO	4	BASSO	1.826,37
8	4	STORNARA	ULIVETO	2	BASSO	1.630,64
15	4	STORNARA	ULIVETO	2	BASSO	1.096,40
21	4	STORNARA	ULIVETO	1	BASSO	821,54
24	4	STORNARA	ULIVETO	1	BASSO	1.691,87
25	4	STORNARA	ULIVETO	0	BASSO	1.627,60
25	4	STORNARA	VIGNETO	2	BASSO	953,60
28	4	STORNARA	SEMINATIVO	0	BASSO	786,76
33	4	STORNARA	ULIVETO	1	BASSO	1.259,00
42	4	STORNARA	FRUTTETO	0	BASSO	1.960,58
42	4	STORNARA	ULIVETO	1	BASSO	1.736,67
63	4	STORNARA	ULIVETO	4	BASSO	1.548,08
64	4	STORNARA	ULIVETO	5	BASSO	888,42
64	4	STORNARA	ULIVETO	5	BASSO	1.385,29
70	4	STORNARA	ULIVETO	4	BASSO	829,61
76	4	STORNARA	ULIVETO	0	BASSO	949,58
80	4	STORNARA	VIGNETO	0	BASSO	1.923,00
80	4	STORNARA	VIGNETO	4	BASSO	1.602,37
81	4	STORNARA	ULIVETO	0	BASSO	2.488,69
81	4	STORNARA	ULIVETO	1	BASSO	2.403,15
3	7	STORNARA	ULIVETO	3	BASSO	1.699,61
4	7	STORNARA	ULIVETO	3	BASSO	881,97
5	7	STORNARA	ULIVETO	0	BASSO	3.344,55
5	7	STORNARA	ULIVETO	0	MEDIO	479,68
9	7	STORNARA	ULIVETO	0	ALTO	475,17
10	7	STORNARA	INCOLTO	5	BASSO	713,09
10	7	STORNARA	ULIVETO	1	BASSO	501,65
11	7	STORNARA	ULIVETO	0	BASSO	1.165,67
16	7	STORNARA	VIGNETO	4	BASSO	2.389,55
17	7	STORNARA	VIGNETO	2	BASSO	755,20
17	7	STORNARA	ULIVETO	4	BASSO	331,06
31	7	STORNARA	ULIVETO	4	BASSO	517,61
32	7	STORNARA	ULIVETO	4	BASSO	260,68
33	7	STORNARA	VIGNETO	3	BASSO	254,71
34	7	STORNARA	VIGNETO	3	BASSO	82,27
35	7	STORNARA	ULIVETO	0	BASSO	1.257,23
37	7	STORNARA	ULIVETO	1	BASSO	2.897,57
38	7	STORNARA	ULIVETO	1	BASSO	1.520,48
39	7	STORNARA	ULIVETO	0	BASSO	870,48
40	7	STORNARA	ULIVETO	0	BASSO	893,74

59	7	STORNARA	VIGNETO	2	BASSO	17,02
71	7	STORNARA	ULIVETO	3	BASSO	873,22
72	7	STORNARA	ULIVETO	3	BASSO	864,12
73	7	STORNARA	VIGNETO	2	BASSO	24,94
78	7	STORNARA	ULIVETO	2	BASSO	609,55
80	7	STORNARA	ULIVETO	2	BASSO	356,03
81	7	STORNARA	ULIVETO	2	BASSO	256,33
81	7	STORNARA	INCOLTO	5	BASSO	383,88
82	7	STORNARA	ULIVETO	0	BASSO	556,98
82	7	STORNARA	VIGNETO	4	BASSO	353,75
83	7	STORNARA	VIGNETO	3	BASSO	748,34
83	7	STORNARA	ULIVETO	0	BASSO	391,42
94	7	STORNARA	ULIVETO	1	BASSO	778,99
94	7	STORNARA	ULIVETO	0	BASSO	337,85
119	7	STORNARA	EDIFICATO	0	BASSO	25,56
124	7	STORNARA	ULIVETO	1	BASSO	165,62
5	8	STORNARA	VIGNETO	1	BASSO	670,23
6	8	STORNARA	ULIVETO	0	BASSO	1.719,50
6	8	STORNARA	ULIVETO	1	BASSO	1.542,88
18	8	STORNARA	ULIVETO	4	BASSO	811,81
18	8	STORNARA	VIGNETO	1	BASSO	645,40
19	8	STORNARA	VIGNETO	0	BASSO	1.428,38
27	8	STORNARA	ULIVETO	0	BASSO	603,14
34	8	STORNARA	ULIVETO	3	BASSO	351,71
34	8	STORNARA	VIGNETO	2	BASSO	521,71
56	8	STORNARA	ULIVETO	4	ALTO	3.112,17
57	8	STORNARA	INACCESSIBILE	5	BASSO	3.609,50
76	8	STORNARA	ULIVETO	4	BASSO	1.455,41
78	8	STORNARA	ULIVETO	4	BASSO	1.177,09
78	8	STORNARA	VIGNETO	3	BASSO	481,59
79	8	STORNARA	VIGNETO	3	BASSO	1.657,49
85	8	STORNARA	SEMINATIVO	0	BASSO	957,26
88	8	STORNARA	SEMINATIVO	0	BASSO	1.624,60
89	8	STORNARA	ULIVETO	5	BASSO	622,23
90	8	STORNARA	ULIVETO	5	BASSO	643,61
91	8	STORNARA	ULIVETO	4	BASSO	1.383,35
102	8	STORNARA	SEMINATIVO	0	BASSO	4.045,99
106	8	STORNARA	ULIVETO	3	BASSO	783,55
108	8	STORNARA	ULIVETO	1	BASSO	1.982,11
109	8	STORNARA	ULIVETO	1	BASSO	1.025,82
113	8	STORNARA	ULIVETO	2	BASSO	1.313,07
115	8	STORNARA	VIGNETO	2	BASSO	195,40
120	8	STORNARA	VIGNETO	1	BASSO	648,53
125	8	STORNARA	ULIVETO	1	BASSO	343,07
139	8	STORNARA	VIGNETO	2	BASSO	189,56

140	8	STORNARA	VIGNETO	2	BASSO	188,17
141	8	STORNARA	VIGNETO	2	BASSO	164,57
146	8	STORNARA	ULIVETO	2	BASSO	1.498,53
148	8	STORNARA	ULIVETO	3	BASSO	161,15
149	8	STORNARA	ULIVETO	3	BASSO	157,02
150	8	STORNARA	ULIVETO	3	BASSO	136,19
151	8	STORNARA	ULIVETO	3	BASSO	148,21
152	8	STORNARA	ULIVETO	3	BASSO	201,31
159	8	STORNARA	ULIVETO	0	BASSO	865,14
164	8	STORNARA	SEMINATIVO	0	BASSO	63,53
176	8	STORNARA	SEMINATIVO	0	BASSO	4.002,03
185	8	STORNARA	ULIVETO	4	BASSO	198,33
186	8	STORNARA	ULIVETO	5	BASSO	81,12
187	8	STORNARA	ULIVETO	5	BASSO	75,64
189	8	STORNARA	ULIVETO	2	BASSO	181,55
189	8	STORNARA	SEMINATIVO	0	BASSO	216,90
190	8	STORNARA	SEMINATIVO	0	BASSO	112,17
191	8	STORNARA	VIGNETO	1	BASSO	371,14
192	8	STORNARA	ULIVETO	3	ALTO	1.045,31
196	8	STORNARA	ULIVETO	1	BASSO	737,09
204	8	STORNARA	ULIVETO	3	BASSO	2.123,15
204	8	STORNARA	ULIVETO	1	BASSO	1.850,64
205	8	STORNARA	EDIFICATO	0	BASSO	355,86
210	8	STORNARA	ULIVETO	4	ALTO	289,81
210	8	STORNARA	ULIVETO	4	ALTO	109,53
23	11	STORNARA	ULIVETO	1	BASSO	2.583,46
174	11	STORNARA	ULIVETO	3	BASSO	988,43
183	11	STORNARA	ULIVETO	4	BASSO	264,51
260	11	STORNARA	INCOLTO	0	BASSO	604,20
260	11	STORNARA	VIGNETO	4	BASSO	399,31
260	11	STORNARA	VIGNETO	5	BASSO	235,77
298	11	STORNARA	VIGNETO	3	BASSO	754,13
298	11	STORNARA	FRUTTETO	3	BASSO	1.131,53
299	11	STORNARA	VIGNETO	3	BASSO	3.755,79
317	11	STORNARA	ULIVETO	4	BASSO	3.128,48
318	11	STORNARA	FRUTTETO	3	BASSO	735,56
618	11	STORNARA	FRESATO	3	BASSO	1.014,15
619	11	STORNARA	SEMINATIVO	0	BASSO	2.439,97
621	11	STORNARA	FRUTTETO	4	BASSO	1.550,63
621	11	STORNARA	INCOLTO	0	BASSO	2.198,95
621	11	STORNARA	INCOLTO	0	BASSO	1.248,46
621	11	STORNARA	SEMINATIVO	0	BASSO	812,46
623	11	STORNARA	INACCESSIBILE	0	BASSO	472,10
1136	11	STORNARA	FRUTTETO	3	BASSO	1.248,59
1138	11	STORNARA	EDIFICATO	0	BASSO	353,75

1192	11	STORNARA	EDIFICATO	0	BASSO	362,05
1193	11	STORNARA	FRESATO	3	BASSO	859,81
1193	11	STORNARA	INACCESSIBILE	0	BASSO	621,95
14	12	STORNARA	ULIVETO	3	BASSO	2.572,07
20	12	STORNARA	ULIVETO	3	BASSO	2.572,88
20	12	STORNARA	VIGNETO	4	BASSO	1.222,55
21	12	STORNARA	ULIVETO	2	ALTO	4.698,51
21	12	STORNARA	SEMINATIVO	0	BASSO	673,93
27	12	STORNARA	EDIFICATO	0	BASSO	193,49
57	12	STORNARA	SEMINATIVO	0	BASSO	4.024,15
58	12	STORNARA	SEMINATIVO	0	BASSO	1.280,44
62	12	STORNARA	SEMINATIVO	0	BASSO	3.214,21
64	12	STORNARA	SEMINATIVO	0	BASSO	2.438,44
65	12	STORNARA	SEMINATIVO	0	BASSO	3.406,19
68	12	STORNARA	VIGNETO	4	BASSO	607,21
68	12	STORNARA	INCOLTO	0	BASSO	443,36
81	12	STORNARA	ULIVETO	2	BASSO	954,99
90	12	STORNARA	SEMINATIVO	0	BASSO	1.407,02
104	12	STORNARA	VIGNETO	3	BASSO	1.023,72
105	12	STORNARA	VIGNETO	3	BASSO	2.125,04
106	12	STORNARA	VIGNETO	3	BASSO	2.390,98
107	12	STORNARA	VIGNETO	3	BASSO	2.430,41
111	12	STORNARA	SEMINATIVO	0	BASSO	954,29
127	12	STORNARA	ULIVETO	2	BASSO	1.493,13
132	12	STORNARA	ULIVETO	3	BASSO	2.697,00
135	12	STORNARA	FRUTTETO	5	BASSO	32,65
135	12	STORNARA	ULIVETO	5	BASSO	866,82
156	12	STORNARA	SEMINATIVO	0	BASSO	1.108,31
157	12	STORNARA	SEMINATIVO	0	BASSO	242,98
158	12	STORNARA	SEMINATIVO	0	BASSO	1.126,53
160	12	STORNARA	ULIVETO	2	BASSO	1.926,39
160	12	STORNARA	INCOLTO	0	BASSO	1.553,78
161	12	STORNARA	SEMINATIVO	0	BASSO	6.013,26
163	12	STORNARA	ULIVETO	3	BASSO	413,19
167	12	STORNARA	SEMINATIVO	0	BASSO	211,78
169	12	STORNARA	VIGNETO	3	BASSO	111,46
171	12	STORNARA	FRUTTETO	4	BASSO	520,32
171	12	STORNARA	ULIVETO	5	BASSO	1.371,03
178	12	STORNARA	ULIVETO	4	BASSO	3.437,50
179	12	STORNARA	ULIVETO	2	BASSO	3.363,09
192	12	STORNARA	ULIVETO	1	BASSO	268,86
206	12	STORNARA	VIGNETO	3	BASSO	353,81
211	12	STORNARA	ULIVETO	3	BASSO	628,43
212	12	STORNARA	ULIVETO	3	BASSO	1.263,07
212	12	STORNARA	ULIVETO	3	BASSO	863,55

213	12	STORNARA	VIGNETO	4	BASSO	2.084,51
213	12	STORNARA	ULIVETO	2	BASSO	910,65
223	12	STORNARA	SEMINATIVO	0	BASSO	280,77
230	12	STORNARA	EDIFICATO	0	BASSO	165,75
253	12	STORNARA	SEMINATIVO	0	BASSO	1.313,64
254	12	STORNARA	INCOLTO	0	BASSO	378,48
255	12	STORNARA	SEMINATIVO	0	BASSO	566,05
256	12	STORNARA	ULIVETO	3	BASSO	105,40
257	12	STORNARA	ULIVETO	3	BASSO	319,90
258	12	STORNARA	SEMINATIVO	0	BASSO	316,90
259	12	STORNARA	VIGNETO	4	BASSO	463,68
261	12	STORNARA	INACCESSIBILE	0	BASSO	263,22
261	12	STORNARA	SEMINATIVO	1	BASSO	170,25
271	12	STORNARA	FRUTTETO	4	BASSO	140,79
276	12	STORNARA	SEMINATIVO	0	BASSO	333,05
276	12	STORNARA	ULIVETO	2	BASSO	915,90
298	12	STORNARA	ARATO	5	ALTO	303,05
299	12	STORNARA	ULIVETO	0	BASSO	621,83
299	12	STORNARA	ARATO	5	ALTO	617,39
300	12	STORNARA	ULIVETO	0	BASSO	1.183,11
304	12	STORNARA	EDIFICATO	0	BASSO	76,74
372	12	STORNARA	VIGNETO	1	BASSO	11,30
380	12	STORNARA	INCOLTO	0	BASSO	1.108,81
381	12	STORNARA	VIGNETO	3	BASSO	1.535,78
381	12	STORNARA	VIGNETO	4	BASSO	2.021,05
382	12	STORNARA	VIGNETO	5	BASSO	1.681,46
382	12	STORNARA	SEMINATIVO	1	BASSO	2.200,57
383	12	STORNARA	VIGNETO	4	BASSO	3.771,48
403	12	STORNARA	VIGNETO	2	BASSO	1.608,77
406	12	STORNARA	VIGNETO	4	BASSO	1.823,04
407	12	STORNARA	VIGNETO	4	BASSO	1.221,52
410	12	STORNARA	ULIVETO	2	BASSO	3.558,94
410	12	STORNARA	INCOLTO	0	BASSO	2.179,62
423	12	STORNARA	ULIVETO	5	BASSO	1.543,47
484	12	STORNARA	FRUTTETO	4	BASSO	1.038,31
485	12	STORNARA	VIGNETO	0	BASSO	282,97
485	12	STORNARA	FRUTTETO	4	BASSO	1.394,24
492	12	STORNARA	FRUTTETO	4	BASSO	757,07
493	12	STORNARA	FRUTTETO	4	ALTO	797,80
497	12	STORNARA	INACCESSIBILE	0	BASSO	1.471,73
502	12	STORNARA	SEMINATIVO	0	BASSO	1.171,84
503	12	STORNARA	ULIVETO	5	BASSO	758,75
513	12	STORNARA	INACCESSIBILE	0	BASSO	6.512,91
514	12	STORNARA	INACCESSIBILE	0	BASSO	310,92
516	12	STORNARA	ULIVETO	1	MEDIO	4.849,10

516	12	STORNARA	ULIVETO	2	ALTO	1.157,64
523	12	STORNARA	FRUTTETO	1	BASSO	1.216,31
56	13	STORNARA	SEMINATIVO	0	BASSO	2.431,25
86	13	STORNARA	ULIVETO	1	BASSO	2.090,75
88	13	STORNARA	EDIFICATO	0	BASSO	169,96
141	13	STORNARA	SEMINATIVO	0	BASSO	2.443,98
223	13	STORNARA	VIGNETO	1	BASSO	4.965,70
230	13	STORNARA	ULIVETO	1	BASSO	762,06
230	13	STORNARA	ULIVETO	2	BASSO	2.669,74
242	13	STORNARA	EDIFICATO	0	BASSO	757,19
244	13	STORNARA	EDIFICATO	0	BASSO	2.253,35
<b>TOTALE</b>						<b>1.282.920,87</b>

## 7. ELABORAZIONE DEI DATI BIBLIOGRAFICI ED ARCHEOLOGICI ACQUISITI: UNA VALUTAZIONE DEL RISCHIO ARCHEOLOGICO

Il progetto analizzato in questa sede propone la realizzazione di un parco eolico costituito da 13 aerogeneratori nel territorio comunale di Cerignola (località *Torre Giulia*) ed opere connesse che interessano anche il territorio comunale di Stornara, nella provincia di Foggia.

Una fase importante della presente ricerca è stata quella della verifica dell'esistenza, nel territorio interessato dalle opere in progetto, di siti archeologici già noti ed editi. Sono stati presi in considerazione gli insediamenti antichi posti ad una distanza massima di 1,5 km dalle opere in progetto.

Tali indagini hanno permesso di definire un quadro generale della presenza antropica nel passato in quest'area e di avanzare alcune considerazioni sulla valutazione del rischio archeologico di questo comparto territoriale.

Si presenta di seguito una valutazione, articolata per gradi, del rischio di impatto delle opere in progetto sul patrimonio archeologico del territorio in oggetto.

La valutazione è stata strutturata in cinque gradi di rischio (“**alto**”, “**medio – alto**”, “**medio**”, “**medio - basso**” e “**basso**”) concernenti la possibilità che le opere, così come progettate, possano intercettare, essere vicine o non interessare affatto aree in cui nel corso di questa indagine è stata riscontrata la presenza di evidenze archeologiche attraverso l'associazione dei dati emersi dall'analisi delle foto



aeree<sup>51</sup> e dall'analisi delle fonti bibliografiche<sup>52</sup>, considerando che l'indagine sul campo non ha permesso di individuare aree caratterizzate dalla presenza di materiale archeologico in superficie.

Dal punto di vista della resa grafica, nella tavola relativa alla valutazione del rischio archeologico, per facilità di lettura è stata utilizzata una scala di colori relativi ai vari gradi di rischio: verde scuro per il rischio basso, verde chiaro per il rischio medio - basso, giallo chiaro per il rischio medio, arancione per il rischio medio - alto e rosso per il rischio alto (vedi **TAV. VII A - D – Carta del Rischio Archeologico**).

### **Rischio alto**

Si esprime un grado di rischio archeologico alto per le seguenti aree:

- Tratto dell'elettrodotto esterno di interconnessione lungo la Strada Comunale Contessa in località *C. D'Acuino* in corrispondenza del quale si colloca il Casino Giovane segnalato nella Carta dei Beni Culturali (codice FG003473);
- Tratto dell'elettrodotto esterno di interconnessione lungo la Strada Comunale Contessa, a SE di *Mass. Cannone*, che interseca una traccia rettilinea con orientamento NE-SO probabilmente relativa ad una strada scomparsa o ad un'opera di bonifica (vedi par. 4.2 relativo alle foto aeree, scheda sito 5);
- Tratto dell'elettrodotto lungo la SP 72 in località *S. Michele delle Vigne* per la presenza dell'omonima masseria segnalata nella Carta dei Beni Culturali (codice FG003846).

### **Rischio medio – alto**

Si esprime un grado di rischio archeologico medio - alto per le seguenti aree:

- Tratto dell'elettrodotto esterno di interconnessione tra la SP 88 e la viabilità di servizio lungo la SS 16, a S di *Mass. Schiavulli*, che ricalca il percorso del Regio Tratturo Foggia – Ofanto dal quale si dirama il Regio Braccio Cerignola – Ascoli Satriano (vedi par. 4.1 relativo alla viabilità antica);
- Entrambi gli accessi al parco eolico dalla viabilità di servizio della SS 16 in località Fontanelle, in prossimità del percorso del Regio Tratturo Foggia – Ofanto;

<sup>51</sup> Si veda in allegato la Carta relativa alle Anomalie da foto aeree (TAV. IV); cfr. *supra* par. 4.2 relativo alle foto aeree con le schede che riportano la descrizione delle singole tracce individuate mediante aerofotointerpretazione.

<sup>52</sup> Si veda in allegato la Carta dei Siti Noti (TAV. III); cfr. *supra* par. 4 relativo ai Siti Noti.

- Tratto dell'elettrodotto tra le turbine 12 e 13 in corrispondenza del quale si segnala la presenza di una traccia rettilinea con orientamento N-NO/S-SE relativa ad una strada che risulta segnalata anche dalla Alvisi<sup>53</sup> (vedi par. 4.1 relativo alla viabilità antica e par. 4.2 relativo alle foto aeree, scheda sito 7).

### **Rischio medio**

Si esprime un grado di rischio medio per le seguenti aree:

- Tratto dell'elettrodotto esterno di interconnessione lungo la Strada Comunale Contessa in località *C. D'Acuino* (particella 5 del foglio 7 di Stornara) in quanto poco più a S si segnala la presenza di tracce probabilmente pertinenti ad un abitato neolitico; considerando che nell'area circostante sono presenti altre tracce poco chiare, non è da escludere che si possa trattare di un villaggio più esteso (vedi par. 4.2 relativo alle foto aeree, scheda sito 2);
- Tratto dell'elettrodotto esterno di interconnessione lungo la Strada Comunale Contessa, a SE di *Mass. Cannone* (particella 516 del foglio 12 di Stornara), in prossimità della traccia aerea probabilmente relativa ad una strada scomparsa o ad un'opera di bonifica (vedi par. 4.2 relativo alle foto aeree, scheda sito 5);
- Tratto dell'elettrodotto immediatamente a NE della SS 16 (particelle 398 e 400 del foglio 102 di Cerignola) in prossimità del percorso del Regio Tratturo Foggia – Ofanto.

### **Rischio medio – basso**

Si esprime un grado di rischio medio – basso per le seguenti aree:

- Tratto dell'elettrodotto tra le turbine 12 e 13 (particelle 81, 570 e 83 del foglio 173 di Cerignola) che interseca uno degli assi viari segnalati dalla Alvisi<sup>54</sup> (vedi par. 4.1 relativo alla viabilità antica).

### **Rischio basso**

Ad eccezione delle aree appena segnalate, si esprime un grado di rischio basso per il resto del percorso dell'elettrodotto e per tutte le aree di installazione degli aerogeneratori.

---

<sup>53</sup> Alvisi G. 1970.

<sup>54</sup> Alvisi G. 1970.

## **8. APPENDICE GRAFICA**

Tavola I: Progetto su cartografia IGM

Tavola II: Particelle catastali oggetto di indagine

Tavola III: Carta dei siti noti

Tavola IV: Anomalie da foto aeree

Tavola V (A - D): Carta dell'uso del suolo

Tavola VI (A - D): Carta della visibilità

Tavola VII (A - D): Carta del rischio archeologico

## 9. ELENCO DELLE FOTOGRAFIE

NR. FOTO	DESCRIZIONE	ORIENTAMENTO
1	Elettrodotto interno da SP 72 verso la turbina 1, località <i>Salice</i>	NE/SW
2	Area di installazione della turbina 1, località <i>Salice</i>	N/S
3	Elettrodotto lungo la SP 72, località <i>Salice</i>	NW/SE
4	Elettrodotto lungo la SP 72, località <i>Masseria Viro</i>	SE/NW
5	Elettrodotto lungo la SP 72, località <i>Masseria Viro</i>	NW/SE
6	Elettrodotto interno da SP 72 in direzione della turbina 2, località <i>Masseria Viro</i>	O-SW/E-NE
7	Area di installazione della turbina 2, località <i>Masseria Viro</i>	O-SW/E-NE
8	Elettrodotto lungo la SP 72, località <i>San Michele delle Vigne</i>	N/S
9	Elettrodotto lungo la SP 72, località <i>Padula</i>	NW/SE
10	Elettrodotto da SP 72 in direzione della turbina 7, località <i>Torre Giulia</i>	N-NE/S-SW
11	Area di installazione della turbina 7, località <i>Torre Giulia</i>	SE/NW
12	Elettrodotto da turbina 7 in direzione della SP 72, località <i>Torre Giulia</i>	S-SW/N-NE
13	Elettrodotto interno da SP 72 in direzione della turbina 3, località <i>Padula</i>	SE/NW
14	Elettrodotto da SP 72 in direzione della turbina 4, località <i>Padula</i>	N-NE/S-SW
15	Elettrodotto interno da SP 72 in direzione della turbina 3, località <i>Salice Palese</i>	S-SW/N-NE
16	Area di installazione della turbina 3, località <i>Salice Palese</i>	W-E
17	Elettrodotto interno in direzione della turbina 4, località <i>Mastroserio</i>	SE/NW
18	Area di installazione della turbina 4, località <i>Mastroserio</i>	SE/NW
19	Elettrodotto interno in direzione della turbina 6, località <i>Torre Giulia</i>	W/E
20	Area di installazione della turbina 6, località <i>Torre Giulia</i>	NW/SE
21	Elettrodotto tra le turbine 6 e 7, località <i>Torre Giulia</i>	O-NW/E-SE
22	Area di installazione della turbina 5, località <i>Torre Giulia</i>	S/N
23	Elettrodotto interno dalla turbina 5 in direzione del cavidotto esterno, località <i>Torre Giulia</i>	W/E
24	Elettrodotto tra le turbine 5 e 8, località <i>Torre Giulia</i>	N-NE/S-SW
25	Elettrodotto interno in direzione della turbina 8, località <i>Torre Giulia</i>	E-SE/O-NW
26	Elettrodotto interno dalla turbina 8 in direzione della SS.16, località <i>Torre Giulia</i>	N-NE/S-SW
27	Elettrodotto interno in direzione della turbina 8, località <i>Torre Giulia</i>	E-SE/O-NW
28	Area di installazione della turbina 8, località <i>Torre Giulia</i>	S/N
29	Elettrodotto interno in direzione della turbina 9, località <i>Torre Giulia</i>	NW/SE
30	Area di installazione della turbina 9, località <i>Torre Giulia</i>	S-SW/N-NE
31	Accesso al parco eolico dalla viabilità di servizio della SS 16 in direzione della turbina 11, località <i>Fontanelle</i>	S-SW/N-NE

32	Area di installazione della turbina 11, località <i>Masseria Specchio</i>	E/W
33	Elettrodotto tra le turbine 11 e 9, località <i>Masseria Specchio</i>	E-SE/O-NW
34	Accesso al parco eolico dalla viabilità di servizio della SS 16 in direzione della turbina 13, località <i>Fontanelle</i>	S-SW/N-NE
35	Area di installazione della turbina 13, località <i>Fontanelle</i>	E/W
36	Elettrodotto tra le turbine 12 e 13, località <i>Tonnamarella</i>	N-NE/S-SW
37	Area di installazione della turbina 12, località <i>Tonnamarella</i>	E/W
38	Elettrodotto tra le turbine 12 e 10, località <i>Cannone</i>	S-SW/N-NE
39	Area di installazione della turbina 10, località <i>Cannone</i>	S-SW/N-NE
40	Elettrodotto lungo la viabilità di servizio a SW della SS 16	SE/NW
41	Elettrodotto lungo la SP 88, località <i>Mass. la Contessa</i>	E-NE/W-SW
42	Elettrodotto lungo la SP 88, località <i>Mass. Posticciola</i>	W-SW/E-NE
43	Elettrodotto lungo la strada comunale Contessa, località <i>Mass. Posticciola</i>	E-SE/W-NW
44	Elettrodotto lungo la strada comunale Contessa, località <i>Mass. Cannone</i>	E-SE/W-NW
45	Elettrodotto lungo la strada comunale Contessa, località <i>Mass. Cannone</i>	W-NW/E-SE
46	Elettrodotto lungo la strada comunale Contessa, località <i>C. Moscarella</i>	W-NW/E-SE
47	Elettrodotto lungo la strada comunale Contessa, località <i>C. Moscarella</i>	E-SE/W-NW
48	Elettrodotto lungo la strada comunale Contessa, località <i>C. D'Acuino</i>	W-NW/E-SE
49	Elettrodotto lungo la strada vicinale Schiavone, località <i>C. D'Acuino</i>	S-SW/N-NE
50	Elettrodotto lungo la strada vicinale Schiavone, località <i>C. D'Acuino</i>	N-NE/S-SW
51	Elettrodotto dalla strada vicinale Schiavone in direzione del punto di raccolta, località <i>C. Schiavone</i>	SE/NW
52	Area di installazione del punto di raccolta, località <i>C. Schiavone</i>	SW-NE

---

## 10. BIBLIOGRAFIA

**Alvisi G. 1970**, *La viabilità romana della Daunia*, Bari.

**Balduzzi A., Casnedi R., Crescenti U., Tonna M. 1982**, “*Il Plio-Pleistocene del sottosuolo del bacino pugliese (Avanfossa Appenninica)*”. *Geologia Romana*, 21, 1-28, 20 figg., 1984, Roma.

**Caldara M., Pennetta L. 1993**, “*Nuovi dati per la conoscenza geologica e morfologica del Tavoliere di Puglia*”. *Bonifica*, 3, 25-42, 12, Foggia.

### **Carta Geologica d'Italia alla scala 1:100.000**

**Malatesta A., Perno U., Stampanoni G. 1967**, *Note illustrative della Carta Geologica d'Italia alla scala 1:100.000, Foglio 175 “Cerignola”*, Roma.

**Jones G. D. B. 1987**, *Apulia. Volume I: Neolithic settlement in the Tavoliere*, London.

**Ricchetti G., Ciaranfi N., Luperto Sinni E., Mongelli F., Pieri P. 1988**, “*Geodinamica ed evoluzione sedimentaria e tettonica dell'Avanpaese Apulo*”. *Mem. Soc. Geol. It.*, 41 (I), 57-82, 15 figg., 1992, Roma.

**Volpe G. 1990**, *La Daunia nell'età della romanizzazione*, Bari.