

REGIONE MOLISE  
PROVINCIA DI CAMPOBASSO

Comune:  
**Rotello**

Località "Crocella - Mazzincollo - Difesa Grande - Piano Cavato"

PROGETTO DEFINITIVO PER LA REALIZZAZIONE DI UN IMPIANTO DI  
PRODUZIONE DI ENERGIA ELETTRICA DA FONTE EOLICA E RELATIVE  
OPERE DI CONNESSIONE - 12 AEROGENERATORI

Sezione 11:

**STUDIO DI IMPATTO AMBIENTALE ED ALLEGATI**

Titolo elaborato:

**STUDIO DEL RISCHIO ARCHEOLOGICO PRELIMINARE**

N. Elaborato: ARCH.SIA01

Committente

**WIND ENERGY ROTELLO S.r.l.**

Via Caravaggio, 125  
65125 Pescara (PE)  
P.IVA 02257310686  
PEC: windrotellosrl@legpec.it

Amministratore Unico  
**Fabio MARESCA**

Progettazione



**sede legale e operativa**

San Giorgio Del Sannio (BN) via de Gasperi 61

**sede operativa**

Lucera (FG) S.S.17 loc. Vaccarella snc c/o Villaggio Don Bosco  
P.IVA 01465940623

Azienda con sistema gestione qualità Certificato N. 50 100 11873



Il Consulente

**Dott. FRANCESCO ROSSI**

**DASIUS Soc. Coop.**

Servizi per l'Archeologia

Piave, 10 - 71100 Foggia

P.IVA 03668610714

Rev.	Data	Elaborazione	Approvazione	Emissione	DESCRIZIONE
00	LUGLIO 2019	FR sigla	FR sigla	FR sigla	Progetto definitivo
Nome File sorgente	GE.RTL01.PD.ARCH.SIA01.doc	Nome file stampa	GE.RTL01.PD.ARCH.SIA01.pdf	Formato di stampa	A1

## Indice

Indice.....	p. 1
Introduzione.....	p. 2
I. Inquadramento geomorfologico.....	p. 3
II. Evoluzione storica del territorio	
II.1. Inquadramento archeologico.....	p. 4
Catalogo siti.....	p. 6
Conclusioni.....	p. 15
Bibliografia.....	p. 16

## **Introduzione**

Le indagini archeologiche sono state condotte in relazione al progetto della per la realizzazione di un impianto per la produzione di energia elettrica da fonte eolica composto da 12 aerogeneratori ed opere connesse nel Comune di Rotello (CB) in località Crocella, Mazzincollo, Difesa Grande e Piano Cavato.

Lo studio ha visto l'analisi della documentazione archivistica e bibliografica; sono stati consultati l'Archivio di Stato di Foggia e i fondi locali della Biblioteca Provinciale di Foggia.

## **I. Inquadramento geomorfologico**

Il territorio di Rotello, compreso tra la valle del fiume Biferno e quella del Fortore, è circondato da una serie di rilievi collinari come il Colle Nevera ad E (411 m slm), Masseria Benevento a NE (395 m slm) e Casa Benevento ad O (441 m slm), mentre l'abitato moderno sorge su un'altura di 409 m slm nella sua estremità meridionale. A NO una pianura alluvionale, percorsa da una serie di corsi d'acqua che confluiscono nel torrente Saccione, scende verso il mare Adriatico e il Tavoliere. A N il territorio è delimitato dal torrente Sapestra, ad E dal torrente Mannara ed a S dal torrente Tona. Sono inoltre presenti corsi minori, valloni Lanziere, della Terra, Fonte Donico, Cannucce che hanno consentito la formazione di vari *plateaux* intrafluviali.

Per quanto riguarda l'uso del suolo, in pianura vi è una prevalenza di colture cerealicole, sui terreni in pendio intorno al centro di Rotello si registra invece la presenza di uliveti. Nelle aree collinari a SO sono diffusi pascoli e macchie boschive. Nel corso dell'Ottocento e del Novecento sono stati condotti processi di disboscamento ed attualmente poco più del 3% del comprensorio comunale è coperto da boschi.

Dal punto di vista geologico sono state rilevate alternanze flyscioidi del bacino molisano (Flysch della Daunia calcareo-marnoso-argilloso) ad occidente e depositi alluvionali recenti ad oriente.

## II. Evoluzione storica del territorio.

### II.1 Inquadramento archeologico.

La ricerca archeologica nel territorio di Rotello è consistita fino ad ora in sporadici interventi che non consentono una puntuale ricostruzione delle dinamiche insediative di questo comparto geografico. In particolare sono state condotte tra il 2008 e il 2013 una serie di ricognizioni topografiche per la redazione di carte del rischio archeologico inerenti sia i centri interessati dal sisma del 2002 sia varie infrastrutture.

Assenti sono risultate fino ad ora le testimonianze di età preistorica mentre scarsi sono i materiali dell'età del Bronzo attestati nelle località Radicato, poco a NO del centro attuale, Masseria Carbone e tra questa e Masseria Granito.

L'età arcaica è testimoniata dall'area di Piano Palazzo dove sono state indagate alcune sepolture databili tra il VI e il V sec. a. C. La presenza di bucchero pesante associata al rinvenimento presso il torrente Tona di una antefissa nimbata permette di inserire Rotello nel quadro di distribuzione di questi manufatti che indicano rapporti con la Campania etruschizzata<sup>1</sup>.

I siti più numerosi sono databili tra l'età repubblicana e l'età imperiale quando il territorio ricade nell'orbita di *Larinum*. Si ricostruisce una trama alquanto diffusa di insediamenti rurali di piccole e medie dimensioni nelle località C. Iannacci, Il Casone, presso l'Azienda avicola Pirro, Pozzo T. Manara n.7, Radicato, Piano Palazzo, mentre in località Difesa Grande, lungo la strada attuale che da Rotello si dirige verso Serracapriola si collocano una serie di siti che potrebbero essere interpretati come un grande insediamento rurale oppure come un "villaggio".

In età romana G. Alvisi individua un tracciato stradale che dopo aver attraversato l'attuale centro abitato di Rotello si dirige verso N-E verso la Via Litoranea; da questo, nei pressi di Colle Nevera e Mass. Benevento, si distaccano due percorsi che raggiungono il Fortore. Un altro tracciato allontanandosi dalla Via Litoranea interessa marginalmente le località di Piano Cavato e Difesa Grande.

La formazione del centro abitato attuale può essere ricondotta alla presenza normanna quando a partire dall'XI secolo si costituisce una contea di Loritello poi soppressa nel 1220 da Federico II di Svevia. Mons. G. A. Tria menziona diversi edifici di culto come la Chiesa Matrice, la chiesa di S. Rocco e di S. Leonardo mentre altri otto risultavano distrutti o abbandonati (Santissima Annunziata, San Tommaso, Santa Maria Maddalena, S. Pietro,

---

<sup>1</sup> COLABELLA 1999, p. 9, p. 13, fig. 9

S. Liberata, S. Angelo, S. Nicola, S. Basilio Magno). Sono inoltre ricordati i casali distrutti di Femmina Morta (Caraccioli), Palombara, Ceppito, Ilice.

Il comprensorio oggetto di studio è attraversato dal tratturo S. Andrea-Biferno che raggiunge presso il Fortore il tratturo Celano-Foggia.

## **Catalogo siti (Figg. 3-6):**

### **Sito 1**

**Comune:** Rotello

**Località:** Azienda avicola Pirro

**Riferimenti IGM:** F. 155 III NO (Ururi)

**Definizione:** area di frammenti

**Descrizione:** area di circa 70x50 m con presenza di tegole, ceramica comune, a vernice nera e sigillata italica riferibile ad un sito rurale.

**Datazione:** Età sannitica, età tardo repubblicana, età imperiale.

**Bibliografia:** DI NIRO-SANTONE-SANTORO 2010

### **Sito 2**

**Comune:** Rotello

**Località:** Azienda avicola Pirro

**Riferimenti IGM:** F. F. 155 III NO (Ururi)

**Definizione:** area di frammenti

**Descrizione:** area di circa 80x30 m con presenza di tegole, ceramica comune, anfore e sigillata italica indizianti la presenza di un insediamento rurale databile dal periodo sannitico fino al I sec. d. C.

**Datazione:** Età sannitica, età tardo repubblicana, età imperiale.

**Bibliografia:** DI NIRO-SANTONE-SANTORO 2010

### **Sito 3**

**Comune:** Rotello

**Località:** Pozzo T. Manara n. 7

**Riferimenti IGM:** F. 155 III NO (Ururi)

**Definizione:** area di frammenti

**Descrizione:** area di circa 80x30 m con presenza di tegole, ceramica comune, anfore e sigillata italica indizianti la presenza di un insediamento rurale.

**Datazione:** Età protosannitica, età sannitica, età imperiale

**Bibliografia:** DI NIRO-SANTONE-SANTORO 2010

#### **Sito 4**

**Comune:** Rotello

**Località:** Pozzo T. Manara n. 7

**Riferimenti IGM:** F. 155 III NO (Ururi)

**Definizione:** area di frammenti

**Descrizione:** area di circa 200x250 m con presenza di tegole, ceramica comune, a vernice nera, sigillata italica e africana indizianti la presenza di un insediamento rurale.

**Datazione:** Età tardo repubblicana, età imperiale

**Bibliografia:** DI NIRO-SANTONE-SANTORO 2010

#### **Sito 5**

**Comune:** Rotello

**Località:** Difesa Grande

**Riferimenti IGM:** F. 155 III NO (Ururi)

**Definizione:** area di frammenti

**Descrizione:** area di circa 8x8 m con presenza di tegole e ceramica comune.

**Datazione:** Età tardo repubblicana, età imperiale

**Bibliografia:** DI NIRO-SANTONE-SANTORO 2010

#### **Sito 6**

**Comune:** Rotello

**Località:** Difesa Grande

**Riferimenti IGM:** F. 155 III NO (Ururi)

**Definizione:** area di frammenti

**Descrizione:** area con presenza di tegole, ceramica comune, ceramica a vernice nera, sigillata italica e sigillata africana forse riferibile ad un grande insediamento rurale di età romana.

**Datazione:** Età tardo repubblicana, età imperiale

**Bibliografia:** DI NIRO-SANTONE-SANTORO 2010



### **Sito 7**

**Comune:** Rotello

**Località:** Difesa Grande

**Riferimenti IGM:** F. 155 III NO (Ururi)

**Definizione:** area di frammenti

**Descrizione:** area di circa 300x100 con presenza di tegole e materiale da costruzione; più scarsa la ceramica comune, anfore e la ceramica a vernice nera.

**Datazione:** Età tardo repubblicana, età imperiale

**Bibliografia:** DI NIRO-SANTONE-SANTORO 2010

### **Sito 8**

**Comune:** Rotello

**Località:** Difesa Grande

**Riferimenti IGM:** F. 155 III NO (Ururi)

**Definizione:** area di frammenti

**Descrizione:** area di circa 20x20 m con presenza di tegole, ceramica comune e ceramica a vernice nera.

**Datazione:** Età tardo repubblicana, età imperiale

**Bibliografia:** DI NIRO-SANTONE-SANTORO 2010

### **Sito 9**

**Comune:** Rotello

**Località:** Radicato

**Riferimenti IGM:** F. 155 III NO (Ururi)

**Definizione:** area di frammenti

**Descrizione:** area di circa 50x50 m con presenza di tegole, ceramica di impasto, ceramica comune, ceramica acroma, ceramica a vernice nera e ceramica di età medievale

**Datazione:** Età del bronzo, età sannitica, età medievale.

**Bibliografia:** DI NIRO-SANTONE-SANTORO 2010

**Sito 10****Comune:** Rotello**Località:** Radicato**Riferimenti IGM:** F. 155 III NO (Ururi)**Definizione:** area di frammenti**Descrizione:** area di circa 20x20 m con presenza di tegole, ceramica comune, anfore, ceramica a vernice nera, sigillata italica ed africana.**Datazione:** Età sannitica, età tardo repubblicana, età imperiale**Bibliografia:** DI NIRO-SANTONE-SANTORO 2010**Sito 11****Comune:** Rotello**Località:** Radicato**Riferimenti IGM:** F. 155 III NO (Ururi)**Definizione:** area di frammenti**Descrizione:** area con presenza di tegole, ceramica comune, ceramica acroma, due frammenti di terrecotte probabilmente architettoniche**Datazione:** Età sannitica, età tardo repubblicana**Bibliografia:** DI NIRO-SANTONE-SANTORO 2010**Sito 12****Comune:** Rotello**Località:** Radicato**Riferimenti IGM:** F. 155 III NO (Ururi)**Definizione:** area di frammenti**Descrizione:** area di circa 35x60 m con presenza di tegole, ceramica comune, ceramica acroma ed un frammento di ceramica a vernice nera**Datazione:** Età sannitica, Età tardo repubblicana, età medievale**Bibliografia:** DI NIRO-SANTONE-SANTORO 2010

### **Sito 13**

**Comune:** Rotello

**Località:** Inforzi

**Riferimenti IGM:** F. 155 III SO (Santa Croce di Magliano)

**Definizione:** area di frammenti

**Descrizione:** area con presenza di tegole, ceramica comune e ceramica acroma.

**Datazione:** Età romana, età medievale

**Bibliografia:** DI NIRO-SANTONE-SANTORO 2010

### **Sito 14**

**Comune:** Rotello

**Località:** Piano Palazzo

**Riferimenti IGM:** F. 155 III SO (Santa Croce di Magliano)

**Definizione:** necropoli

**Descrizione:** sito esteso su una superficie di circa 30 ha con vari nuclei con presenza di tegole, ceramica comune, ceramica acroma, ceramica a fasce, ceramica geometrica, ceramica a vernice nera, ceramica ad impasto miniaturistica.

**Datazione:** Età protosannitica, età sannitica, età tardo repubblicana

**Bibliografia:** *Venustas* 2007, pp. 119, 138-140, 160; DI NIRO-SANTONE-SANTORO 2010

### **Sito 15**

**Comune:** Rotello

**Località:** Piano Palazzo

**Riferimenti IGM:** F. 155 III SO (Santa Croce di Magliano)

**Definizione:** area di frammenti

**Descrizione:** area di circa 50x50 m con presenza di tegole, ceramica comune, ceramica acroma e ceramica a vernice nera.

**Datazione:** Età sannitica

**Bibliografia:** DI NIRO-SANTONE-SANTORO 2010

**Sito 16****Comune:** Rotello**Località:** Piano Palazzo**Riferimenti IGM:** F. 155 III SO (Santa Croce di Magliano)**Definizione:** area di frammenti**Descrizione:** area estesa circa 4 ha con presenza di tegole, ceramica comune, ceramica acroma, ceramica a vernice nera e sigillata italica.**Datazione:** Età tardo repubblicana, età imperiale**Bibliografia:** DI NIRO-SANTONE-SANTORO 2010**Sito 17****Comune:** Rotello**Località:** Colle San Pietro**Riferimenti IGM:** F. 155 III SO (Santa Croce di Magliano)**Definizione:** area di culto (chiesa?)**Descrizione:** fonti orali testimoniano il rinvenimento di strutture che potrebbero essere riferite ad una chiesa dedicata a San Pietro.**Datazione:** Età medievale**Bibliografia:** TRIA 1744; DI NIRO-SANTONE-SANTORO 2010**Sito 18****Comune:** Rotello**Località:** Colle Caracciolo**Riferimenti IGM:** F. 155 III NO (Ururi)**Definizione:** area di frammenti, strutture**Descrizione:** area di circa 100x175 m con presenza di ruderi e di abbondante materiale ceramico forse identificabile con il Casale Caracciolo**Datazione:** Età medievale, età postmedievale**Bibliografia:** TRIA 1744; DI NIRO-SANTONE-SANTORO 2010

### **Sito 19**

**Comune:** Rotello

**Località:** Masseria Verticchio

**Riferimenti IGM:** F. 155 III SO (Santa Croce di Magliano)

**Definizione:** area di culto

**Descrizione:** ruderi della chiesa medievale di San Donato.

**Datazione:** Età medievale,

**Bibliografia:** DI NIRO-SANTONE-SANTORO 2010

### **Sito 20**

**Comune:** Rotello

**Località:** Masseria Carbone

**Riferimenti IGM:** F. 155 III NO (Ururi)

**Definizione:** area di frammenti

**Descrizione:** area di 2473 mq con presenza di pochi frammenti di ceramica d'impasto.

**Datazione:** Età del bronzo

**Bibliografia:** Relazione archeologica preliminare Elettrodotto aereo 380 kV doppia terna "Gissi-Larino-Foggia" ed opere connesse (Terna-Rete Elettrica Nazionale S.p.A)

### **Sito 21**

**Comune:** Rotello

**Località:** Masseria Granito-Masseria Carbone

**Riferimenti IGM:** F. 155 III NO (Ururi)

**Definizione:** area di frammenti

**Descrizione:** area di medie dimensioni con presenza di frammenti di ceramica dell'età del bronzo; nella stessa area è stato rinvenuto materiale relativo ad una fattoria di età romana e tardoantica.

**Datazione:** Età del bronzo, età romana, età tardoantica

**Bibliografia:** Relazione archeologica preliminare Elettrodotto aereo 380 kV doppia terna "Gissi-Larino-Foggia" ed opere connesse (Terna-Rete Elettrica Nazionale S.p.A)

## **Sito 22**

**Comune:** Rotello

**Località:** Masseria Granito

**Riferimenti IGM:** F. 155 III NO (Ururi)

**Definizione:** area di frammenti

**Descrizione:** area di 1808 mq con presenza di materiale laterizio e ceramico (ceramica a vernice nera e ceramica d'impasto)

**Datazione:** Età preromana

**Bibliografia:** Relazione archeologica preliminare Elettrodotto aereo 380 kV doppia terna "Gissi-Larino-Foggia" ed opere connesse (Terna-Rete Elettrica Nazionale S.p.A)

## **Sito 23**

**Comune:** Rotello

**Località:** C. Iannacci

**Riferimenti IGM:** F. 155 III NO (Ururi)

**Definizione:** area di frammenti

**Descrizione:** area di 3811 mq con presenza di frammenti ceramici riferibili ad età imperiale e tardoantica. Il rinvenimento di quattro frammenti di ceramica a vernice nera attesta una occupazione già in età repubblicana.

**Datazione:** Età repubblicana, età imperiale, età tardoantica

**Bibliografia:** Relazione archeologica preliminare Elettrodotto aereo 380 kV doppia terna "Gissi-Larino-Foggia" ed opere connesse (Terna-Rete Elettrica Nazionale S.p.A)

## **Sito 24**

**Comune:** Rotello

**Località:** C. Iannacci

**Riferimenti IGM:** F. 155 III NO (Ururi)

**Definizione:** area di frammenti

**Descrizione:** area di 1973 mq con presenza di materiale laterizio e scarsi frammenti ceramici forse da collegare ad una necropoli.

**Datazione:** Età romana

**Bibliografia:** Relazione archeologica preliminare Elettrodotto aereo 380 kV doppia terna "Gissi-Larino-Foggia" ed opere connesse (Terna-Rete Elettrica Nazionale S.p.A)

**Sito 25**

**Comune:** Rotello

**Località:** Il Casone

**Riferimenti IGM:** F. 155 III NO (Ururi)

**Definizione:** area di frammenti

**Descrizione:** area di 15096 mq con presenza di materiale laterizio e frammenti ceramici forse da collegare ad una fattoria.

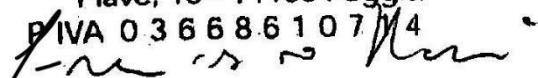
**Datazione:** Età repubblicana, età imperiale

**Bibliografia:** Relazione archeologica preliminare Elettrodotto aereo 380 kV doppia terna "Gissi-Larino-Foggia" ed opere connesse (Terna-Rete Elettrica Nazionale S.p.A)

## Conclusioni

Il progetto non interessa aree sottoposte a vincolo archeologico. Tuttavia lo studio bibliografico ha evidenziato una densità di segnalazioni archeologiche in località Difesa Grande, dove precedenti ricognizioni topografiche hanno mostrato la presenza di insediamenti rurali di età repubblicana ed imperiale. Pertanto gli aerogeneratori A08, A09, A10, A11, A12 ed i relativi cavidotti sono da considerarsi a medio rischio, così come anche l'aerogeneratore A04, nei pressi del sito in località il Casone. I restanti aerogeneratori sono invece, sulla base delle informazioni fino ad ora edite, da considerarsi a basso rischio.

**DASIUS Soc. Coop.**  
Servizi per l'Archeologia  
Piave, 10 - 71100 Foggia  
P.IVA 03668610714



Dott. Francesco Rossi



## Bibliografia

ALVISI 1970

G. Alvisi, *La viabilità romana della Daunia*, Bari 1970

DI NIRO-SANTONE-SANTORO 2010

A. Di Niro, M. Santone, W. Santoro (a cura di), *Carta del rischio archeologico nell'area del cratere*, Campobasso 2010

MARTIN 2004

J. M. MARTIN, *Il Molise nell'alto Medioevo*, in *I Beni Culturali*, pp. 11-28

*Samnium* 1991

S. Capini, A. Di Niro (a cura di), *Samnium. Archeologia del Molise*, catalogo della mostra, Roma 1991

TRIA 1744

G. A. Tria, *Memorie storiche, civili ed ecclesiastiche della città e diocesi di Larino, metropoli degli antichi frentani*, (rist. Campobasso 1989), Roma

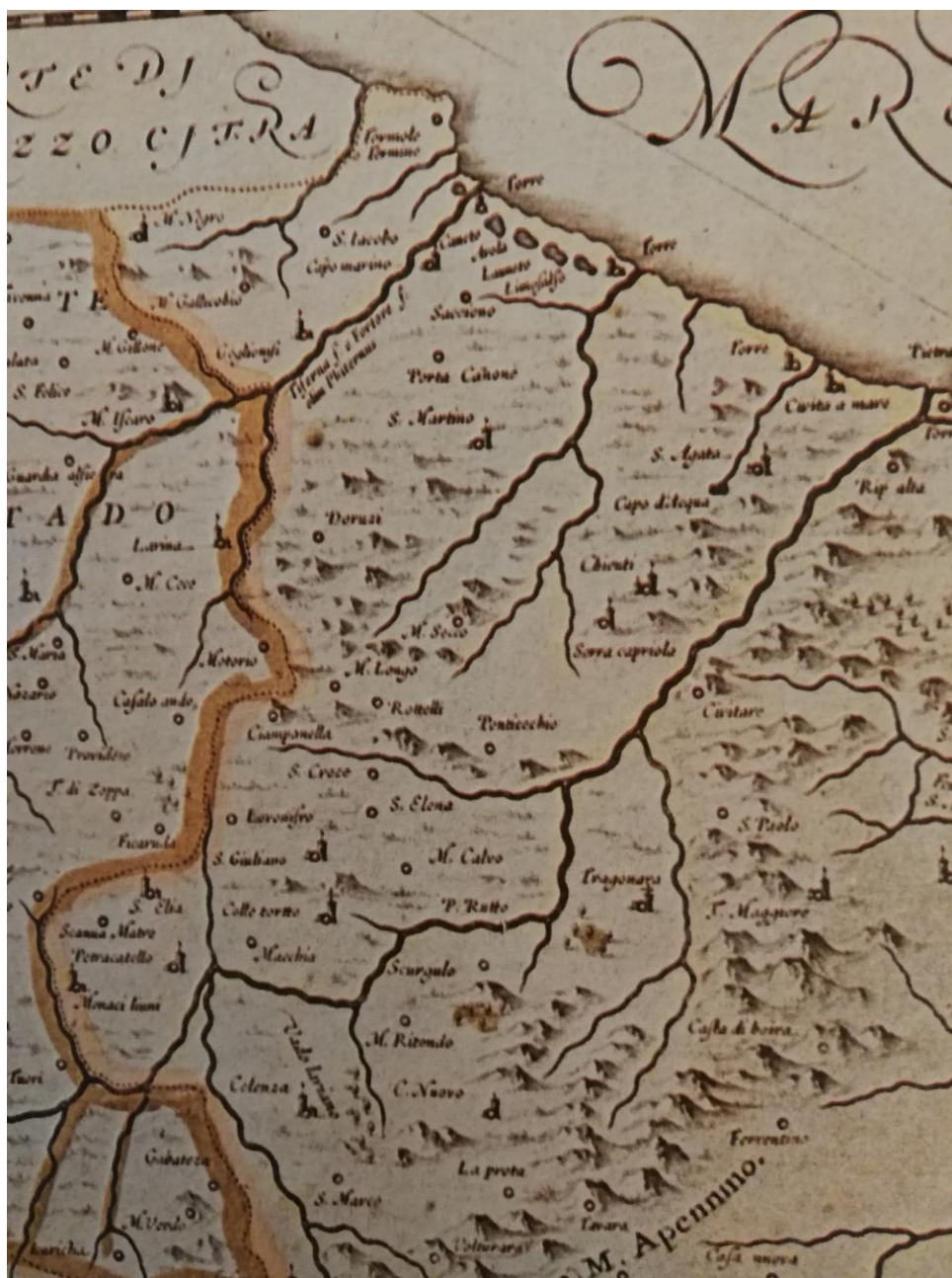
*Venustas* 2007

AA. VV., *Venustas: moda, costume e bellezza nell'antico Sannio*, Campobasso 2007

VOLPE 1990

G. Volpe, *La Daunia nell'età della romanizzazione*, Bari 1990.

Fig. 1



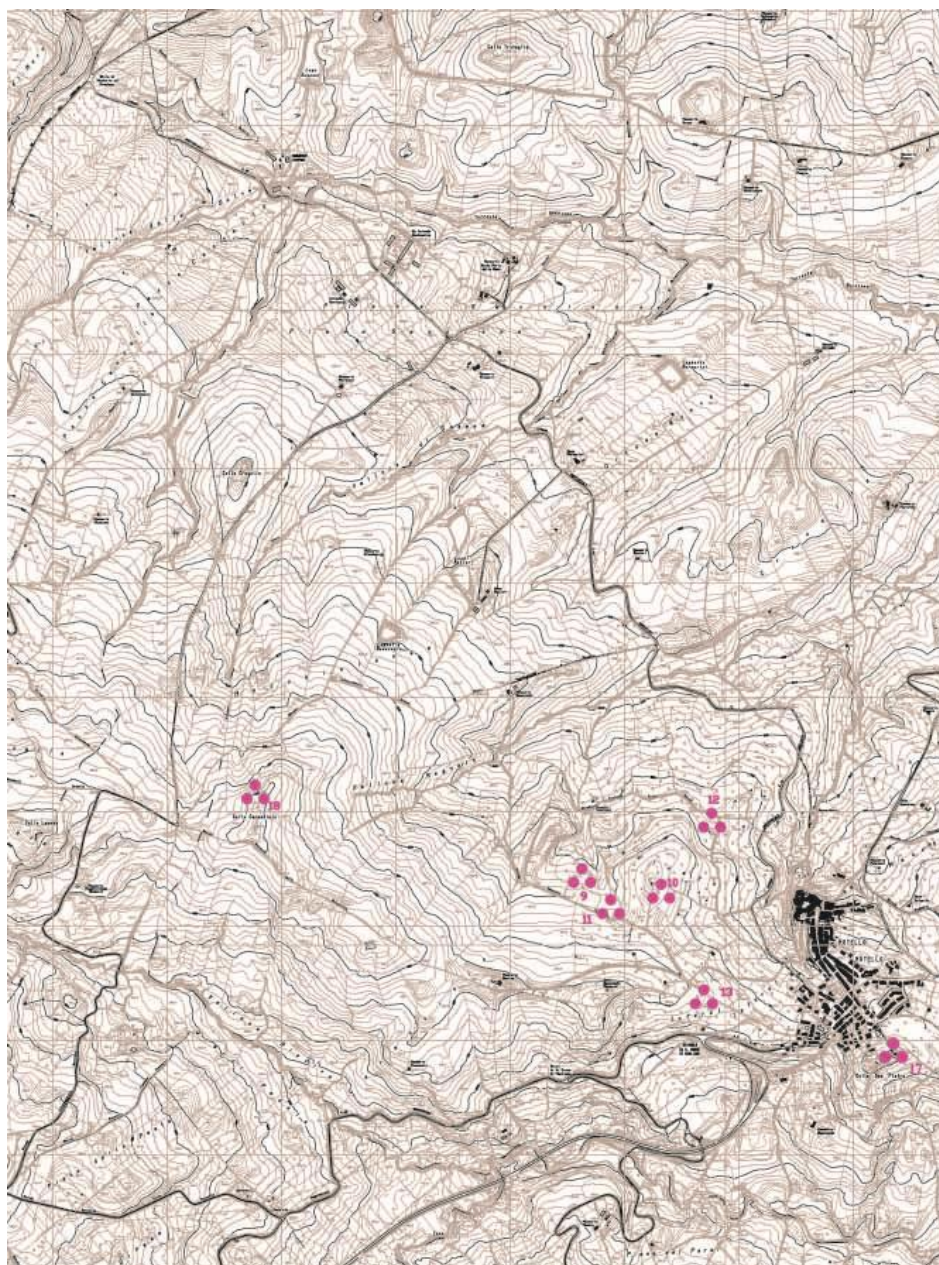
Atlante olandese del XVII secolo

Fig. 2



Diocesi di Larino (TRIA 1744).

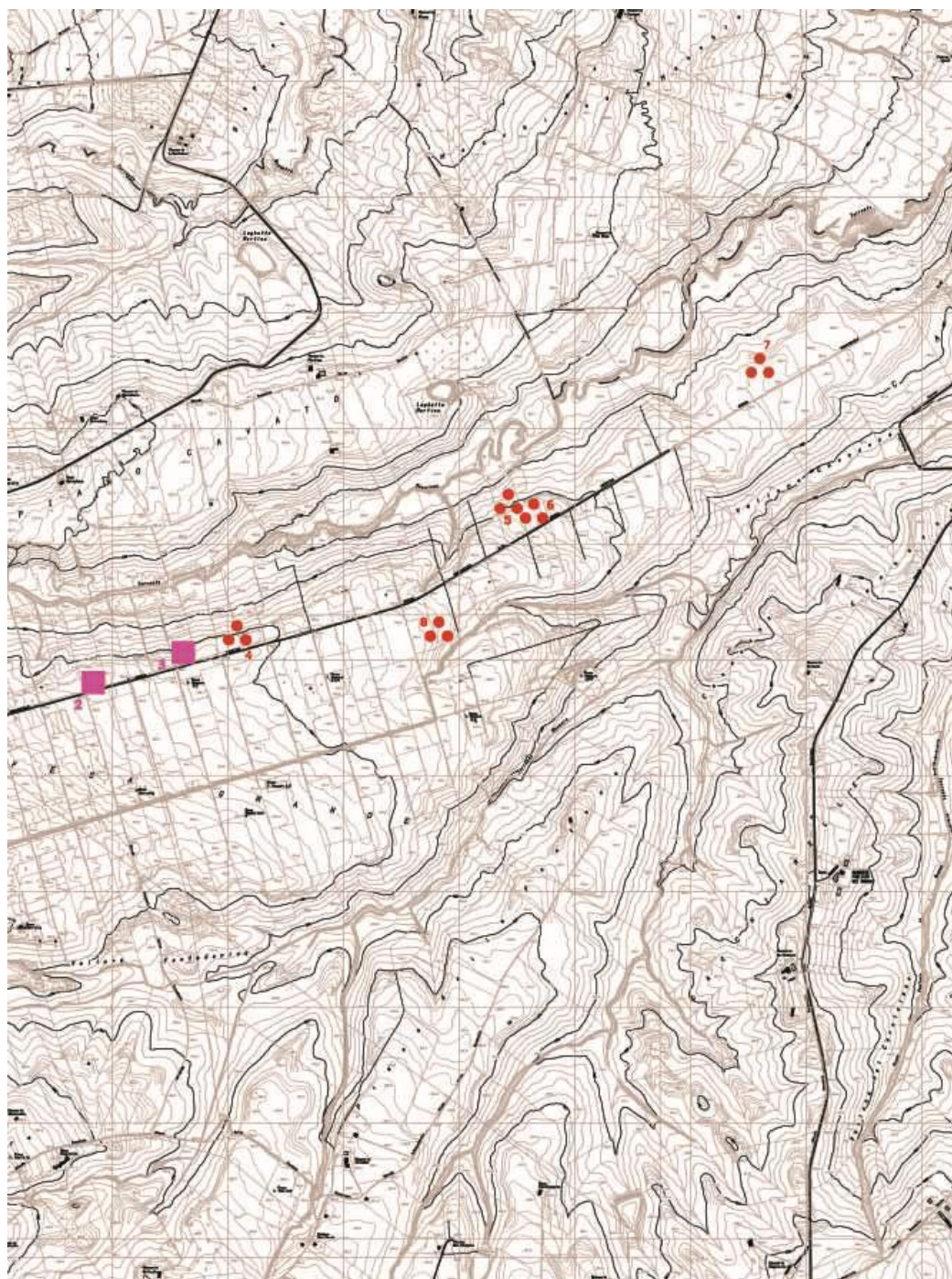
**Fig. 3**



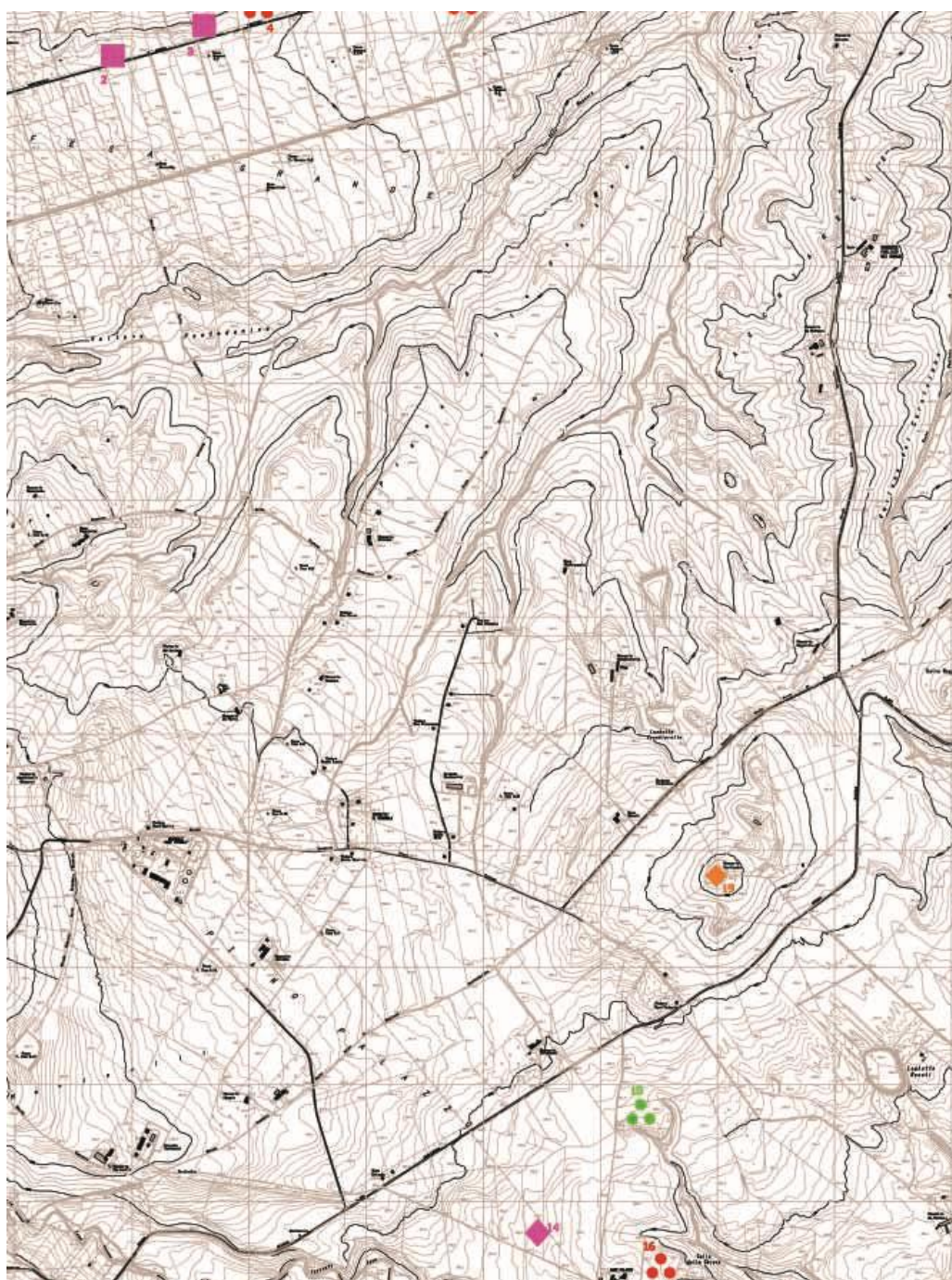
Siti archeologici (DI NIRO-SANTONE-SANTORO 2010)



Siti archeologici (DI NIRO-SANTONE-SANTORO 2010)

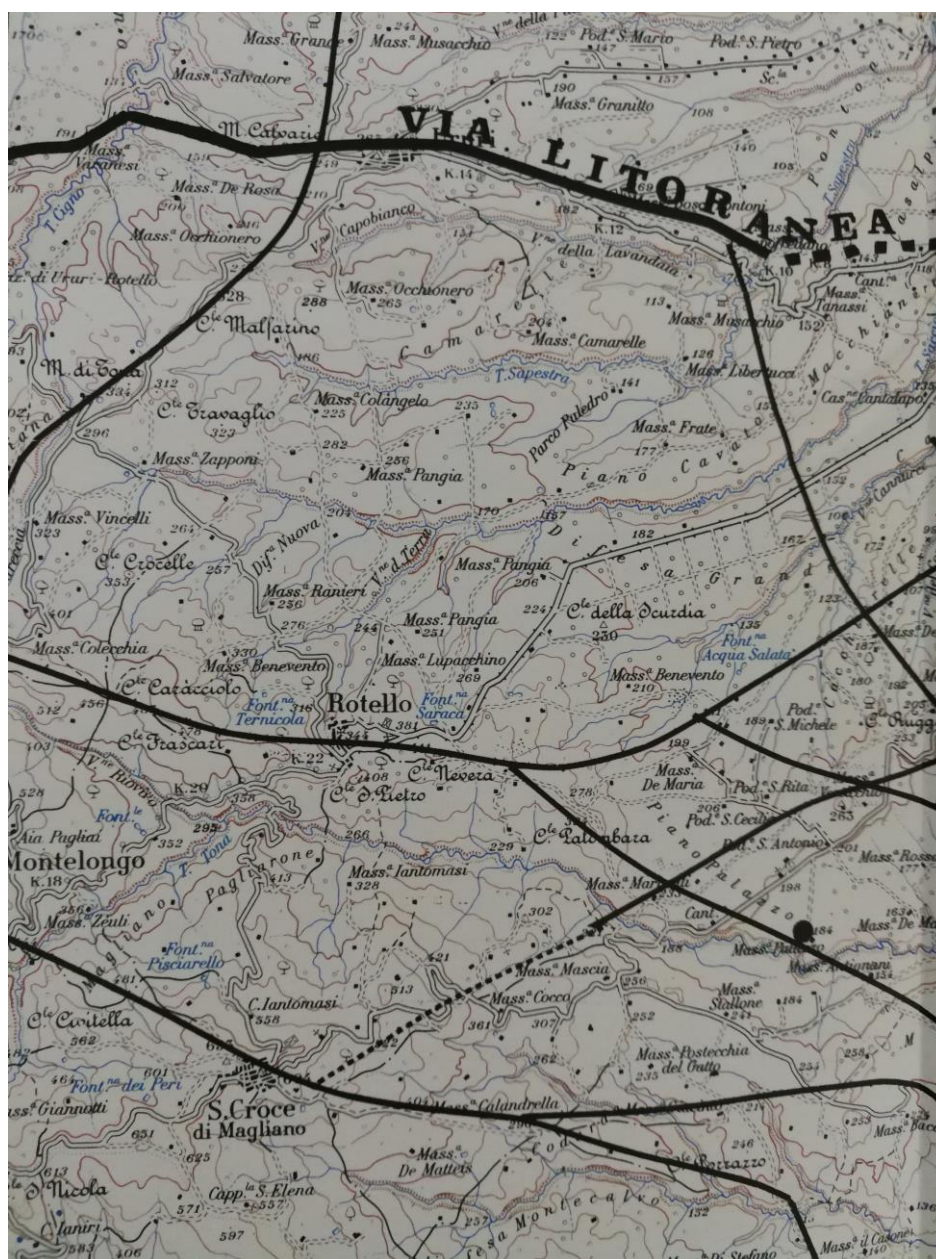


Siti archeologici (DI NIRO-SANTONE-SANTORO 2010)



Siti archeologici (DI NIRO-SANTONE-SANTORO 2010)





Viabilità romana (ALVISI 1970)

Fig. 6



Aree interessate dal progetto