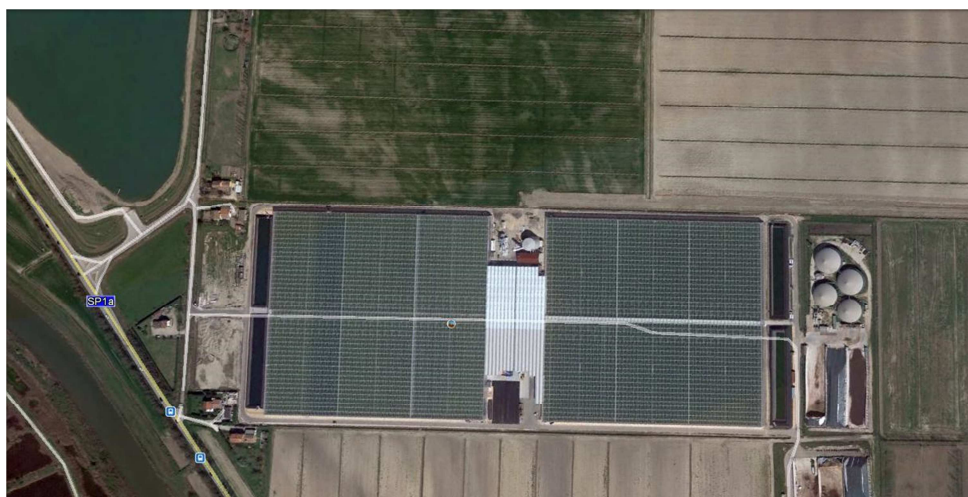


Serra Ostellato Via Delle Serre 1 44020 Ostellato (FE)	ALL. 1 – PROCEDURA DI SICUREZZA EMERGENZA CHIMICA	Rev. 00 Data 07.11.19 Pag.: 1 di 9
---	--	--

Edizione n. 00 del 07.11.19

PIANO PER LA GESTIONE EMERGENZE AMBIENTALI
ALLEGATO 1 - PROCEDURA DI SICUREZZA EMERGENZA CHIMICA

FRI-EL GREEN HOUSE SRL
SEDE LEGALE - OPERATIVA:
Via Delle Serre 1 44020 Ostellato (FE)



Emesso	RSPP	Approvato	DdL

Elaborato in collaborazione con:



SICUREZZA, TECNOLOGIA E COSTRUZIONE

Via Orlandi, 17-40068 San Lazzaro di Savena (BO)
Tel. 051-6271994/996 - Fax 051-6274633
e-mail-sitecsrl@tin.it

Serra Ostellato Via Delle Serre 1 44020 Ostellato (FE)	ALL. 1 – PROCEDURA DI SICUREZZA EMERGENZA CHIMICA	Rev. 00 Data 07.11.19 Pag.: 2 di 9
---	--	--

1 PREMESSA

Nel presente **Piano per la gestione delle emergenze ambientali** vengono formalizzate e riportate le misure organizzative e gestionali da attuare in caso di emergenza chimica, in caso al fine di evitare o limitare i danni all'ambiente.

I lavoratori sono adeguatamente formati e addestrati rispetto ai contenuti del presente piano, e sono in grado di eseguire operazioni di primo intervento su sversamenti di sostanze inquinanti.

1.1 Termini e definizioni

Prevenzione dell'inquinamento: Utilizzo di processi, prassi, tecniche, materiali, prodotti, servizi o fonti di energia per evitare, ridurre o tenere sotto controllo (separatamente o in combinazione) la generazione, l'emissione o lo scarico di qualsiasi tipo di inquinante o rifiuto, al fine di ridurre gli impatti ambientali negativi.

Impatto: Qualunque modificazione dell'ambiente negativa o benefica, causata totalmente o parzialmente dagli aspetti ambientali di un'organizzazione.

Coordinatore della squadra di emergenza ambientale: Persona addetta alla gestione/risoluzione dell'emergenza. Gestisce la comunicazione dell'evento durante il suo svolgimento.

Addetti squadra di emergenza ambientale: Personale specificamente addestrato e incaricato delle attività di gestione dell'emergenza

2 ORGANIGRAMMA

Al fine di evitare la sovrapposizione dei compiti nei processi decisionali nella tabella seguente vengono individuati gli addetti alla gestione dell'emergenza.

Mansione	Cognome e nome degli addetti
Coordinatore dell'emergenza ambientale	Luca Vincenzi 340 932848
Addetti squadra di emergenza ambientale	Giulia Bozzoli 333 4407654

Ogni segnalazione di emergenza deve pervenire al coordinatore il quale rintraccia il personale della squadra d'intervento ambientale e nel caso attiva la squadra d'emergenza incendi.

A sua discrezione, in funzione della gravità dell'evento, contatta telefonicamente le forze istituzionali di protezione (V.V.F, ARPA, Carabinieri, etc.).

In caso di assenza dal luogo di lavoro del Responsabile di Squadra, anche per brevi periodi di tempo, egli incarica un sostituto.

Elaborato in collaborazione con:



SICUREZZA, TECNOLOGIA E COSTRUZIONE

Via Orlandi, 17-40068 San Lazzaro di Savena (BO)

Tel. 051-6271994/996 - Fax 051-6274633

e-mail-sitecsrl@tin.it

<p>Serra Ostellato</p> <p>Via Delle Serre 1 44020 Ostellato (FE)</p>	<p>ALL. 1 – PROCEDURA DI SICUREZZA EMERGENZA CHIMICA</p>	<p>Rev. 00 Data 07.11.19</p> <p>Pag.: 3 di 9</p>
--	---	--

Il presente piano è applicabile laddove la situazione di emergenza consenta un tempo, anche minimo, per la valutazione del rischio di incolumità per le persone e, di conseguenza, consenta di decidere per un intervento preventivamente organizzato.

3 PROCEDURA DI INTERVENTO

3.1 SVERSAMENTO DI SOSTANZE E/O RIFIUTI PERICOLOSI

La presente procedura si applica nel caso in cui il personale dell'Azienda possa ragionevolmente intervenire con i mezzi a disposizione.

Durante la movimentazione di sostanze etichettate come pericolose i responsabili coinvolti (responsabile fertirrigazione, addetti ai trattamenti) controllano che la movimentazione delle sostanze avvenga in modo corretto, anche durante la manutenzione eseguita su impianti/macchine da personale di ditte esterne, osservando tutte le indicazioni contenute nelle schede di sicurezza relative alle precauzioni di manipolazioni, alle sostanze incompatibili ecc...

Durante le ore notturne e diurne, in assenza di personale qualificato, lo stoccaggio delle materie prime è stato progettato in modo da rendere sversamenti o contaminazioni accidentali il più limitati possibile (vasche di contenimento, stoccaggi corretti, ispezioni periodiche, ecc.).

Per i rifiuti che possono rilasciare sostanze e contaminazioni nell'ambiente sono stati predisposti dei punti di raccolta interni all'azienda od esterni ed in ogni caso, quando necessario, sono dotati di opportuni mezzi di contenimento e di tettoie di protezione.

Normalmente le sostanze pericolose vengono movimentate all'interno dell'area aziendale. Nei punti previsti di carico e scarico merci esistono idonei mezzi di contenimento (polvere, sabbia, ecc. ad alta capacità di assorbimento) pronti per essere utilizzati in caso di perdite accidentali.

IN CASO DI SVERSAMENTO

Il personale deve allertare la squadra di emergenza componendo i numeri di telefono indicati nell'organigramma.

Elaborato in collaborazione con:



SICUREZZA, TECNOLOGIA E COSTRUZIONE

Via Orlandi, 17-40068 San Lazzaro di Savena (BO)
Tel. 051-6271994/996 - Fax 051-6274633
e-mail-sitecsrl@tin.it

<p>Serra Ostellato</p> <p>Via Delle Serre 1 44020 Ostellato (FE)</p>	<p>ALL. 1 – PROCEDURA DI SICUREZZA EMERGENZA CHIMICA</p>	<p>Rev. 00 Data 07.11.19</p> <p>Pag.: 4 di 9</p>
--	---	--

3.2 MODALITÀ DI INTERVENTO DELLA SQUADRA

Non appena si verifica uno sversamento occorre adottare le seguenti precauzioni seguite da opportuni metodi di pulizia:

Precauzioni

- allontanare il personale non addetto ai lavori;
- identificare il prodotto;
- prendere la scheda di sicurezza del prodotto versato ed usarla come guida per le successive operazioni
- indossare i dispositivi di protezione individuale (DPI) più idonei (come indicato dalla scheda di sicurezza);
- eliminare tutte le fiamme libere e le possibili fonti di innesco;
- al termine del contenimento dello sversamento raccogliere il materiale assorbente utilizzato e eliminarlo come rifiuto secondo normativa.

Metodi di pulizia

- adoperarsi per limitare la superficie interessata dallo sversamento, assorbendo o contenendo il liquido con sabbia, terra o materiali idonei (come indicato dalla scheda di sicurezza), se possibile, raccogliere il prodotto versato per il riutilizzo;
- successivamente rimuovere i materiali assorbenti e sistemarli in un contenitore etichettato e munito di coperchio, da avviare poi a smaltimento come rifiuto;
- asciugare le superfici e gli oggetti con cui il liquido è venuto in contatto e lavare l'area ed i materiali contaminati come indicato sulla scheda di sicurezza;
- l'eventuale acqua di lavaggio va raccolta e trattata anch'essa come rifiuto.

Inquinamento del sottosuolo o della rete fognaria

Qualora uno sversamento di sostanze pericolose provochi l'inquinamento del suolo e/o raggiunga la rete fognaria senza possibilità di intervento e quindi di contenimento dell'emergenza e dell'inquinamento, devono essere informati immediatamente i Vigili del Fuoco e/o ARPA pronto intervento ambientale dell'accaduto.

Terminata l'emergenza, il Coordinatore di Squadra predisporrà tutti gli interventi necessari al ripristino delle aree inquinate.

In caso di contaminazione specifica del sottosuolo, si valuta la necessità di ricorrere ad aziende esterne per la bonifica del sito e ad attivare la procedura prevista dal titolo V D.lgs 152/06 e s.m.i.

Elaborato in collaborazione con:



SICUREZZA, TECNOLOGIA E COSTRUZIONE

Via Orlandi, 17-40068 San Lazzaro di Savena (BO)
Tel. 051-6271994/996 - Fax 051-6274633
e-mail-sitecsrl@tin.it

<p>Serra Ostellato</p> <p>Via Delle Serre 1 44020 Ostellato (FE)</p>	<p>ALL. 1 – PROCEDURA DI SICUREZZA EMERGENZA CHIMICA</p>	<p>Rev. 00 Data 07.11.19</p> <p>Pag.: 5 di 9</p>
--	---	--

3.3 EMERGENZA INCENDIO CON PRESENZA DI PRODOTTI CHIMICI

La presente procedura si applica nel caso in cui il personale dell'Azienda possa ragionevolmente intervenire con i mezzi a disposizione.

Durante lo stoccaggio e uso delle sostanze etichettate come pericolose i Responsabili coinvolti (Responsabile fertirrigazione, addetti ai trattamenti) controllano che vi sia una controllano che la gestione delle sostanze avvenga in modo corretto, anche durante la manutenzione eseguita su impianti/macchine da personale di ditte esterne, osservando tutte le indicazioni contenute nelle schede di sicurezza relative alle precauzioni di manipolazioni, alle sostanze incompatibili ecc...

IN CASO DI INCENDIO

Il personale deve allertare la squadra di emergenza componendo i numeri di telefono indicati nel organigramma.

3.4 MODALITÀ DI INTERVENTO DELLA SQUADRA

Se l'incendio interessa il magazzino dei prodotti chimici e/o dove si ha la presenza di sostanze chimiche, il responsabile della squadra di emergenza:

- fa evacuare immediatamente le persone presenti nello stabilimento utilizzando gli appositi segnali d'allarme;
- comunica quanto sta avvenendo agli altri addetti alle emergenze;
- verifica la presenza di persone in difficoltà e si accerta che venga prestato loro aiuto;
- identifica il prodotto e si attiene a quanto indicato nel punto 5 della scheda di sicurezza misure antincendio e per le norme di pronto soccorso;
- se l'incendio è di piccole dimensioni e non vi è la formazione di fumi o vapori tossici interviene con la squadra di emergenza per estinguerlo, utilizzando attrezzature / metodologie / DPI indicati nella scheda di sicurezza e successivamente arieggia i locali;
- se possibile allontana i prodotti chimici non in fiamme, con particolare attenzione a prodotti comburenti /infiammabili;
- in tutti gli altri casi effettua le chiamate ai VVF, informandoli dei prodotti chimici coinvolti e il quantitativo stoccato;
- rintraccia tutte le schede di sicurezza dei prodotti chimici presenti nella struttura per poi renderle disponibili ai VVF;
- si accerta che le entrate alla struttura siano aperte e che un addetto della squadra di emergenza sia presente all'entrata dello stabilimento per guidare i soccorsi nell'area interessata all'evento.

Terminata l'Emergenza, il Coordinatore di Squadra predisporrà tutti gli interventi necessari al ripristino delle aree inquinate.

In caso di contaminazione specifica del sottosuolo, si valuta la necessità di ricorrere ad aziende esterne per la bonifica del sito e ad attivare la procedura prevista dal titolo V D.lgs 152/06 e s.m.i.

Elaborato in collaborazione con:

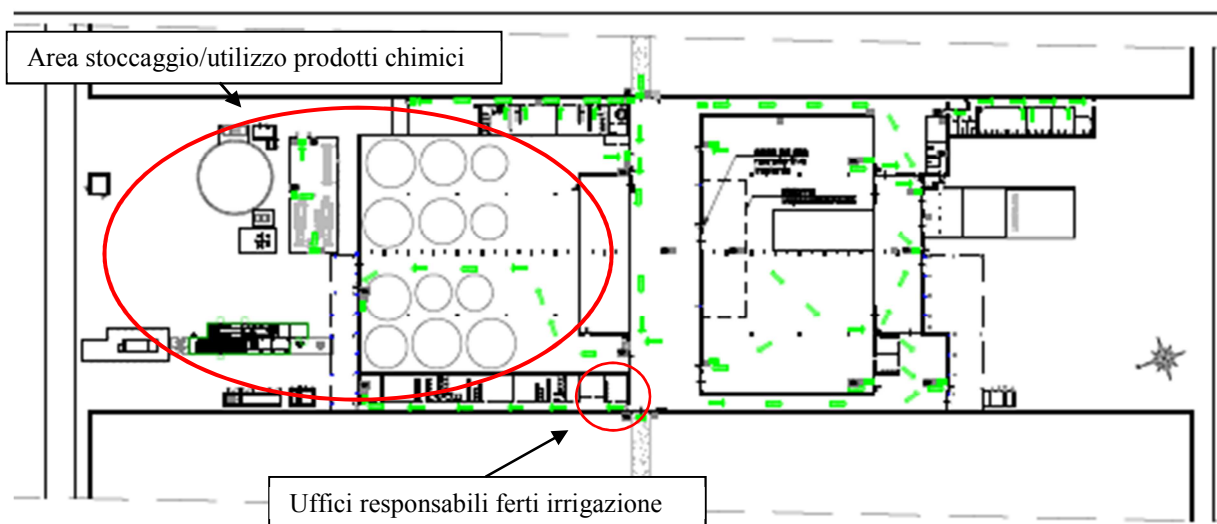


SICUREZZA, TECNOLOGIA E COSTRUZIONE

Via Orlandi, 17-40068 San Lazzaro di Savena (BO)
Tel. 051-6271994/996 - Fax 051-6274633
e-mail-sitecsl@tin.it

3.5 SCHEDE DI SICUREZZA DEI PRODOTTI CHIMICI

Presso gli uffici dei responsabili del reparto fertirrigazione sono disponibili le schede di sicurezza dei prodotti chimici in uso. Gli addetti alla gestione emergenze ambientale sono informati sul dove reperirle.



3.6 DISPOSITIVI DI PROTEZIONE INDIVIDUALE

Il personale addetto alla gestione delle emergenze ambientali ha a disposizione i seguenti DPI:

- scarpe antinfortunistica, stivali in gomma;
- occhiali e/o maschera facciale;
- guanti resistenti alle aggressioni chimiche;
- maschera facciali a filtro;
- tuta in tivek;
- tuta resistente alle aggressioni dei corrosivi.

**IL PERSONALE DEVE FAR SEMPRE RIFERIMENTO ALLE SCHEDE DI SICUREZZA
 PER LA SCELTA DEL DPI PIÙ IDONEO**

3.7 MATERIALI ASSORBENTI

Nella struttura sono presenti assorbenti con caratteristiche generiche per gestire sversamenti della maggior parte dei liquidi industriali, liquidi organici ed inorganici, idrocarburi, solventi, antigelo, acidi, basici, ecc..

Tali materiali sono a disposizione della squadra di emergenza.

Elaborato in collaborazione con:

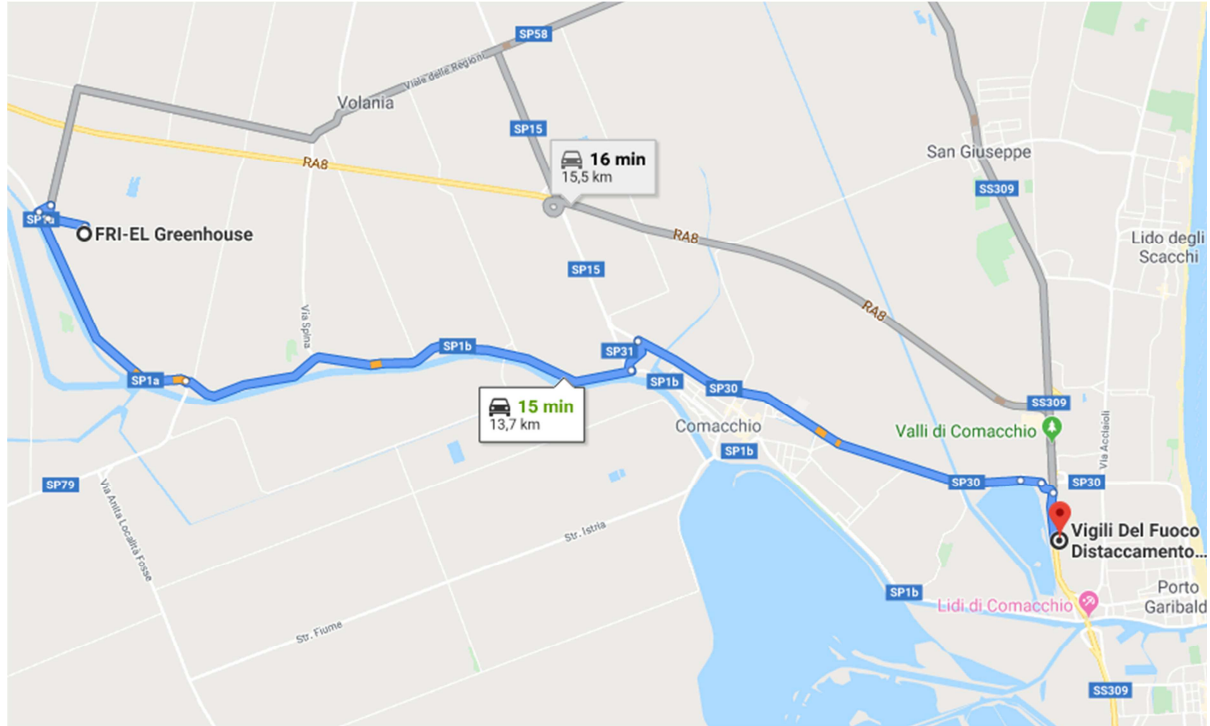


SICUREZZA, TECNOLOGIA E COSTRUZIONE

Via Orlandi, 17-40068 San Lazzaro di Savena (BO)
 Tel. 051-6271994/996 - Fax 051-6274633
 e-mail-sitecsrl@tin.it

4 INDICAZIONI DEI PRESIDI D'EMERGENZA ESTERNI

4.1 PERCORSO PER VVF - VIGILI DEL FUOCO - DISTACCAMENTO DI COMACCHIO



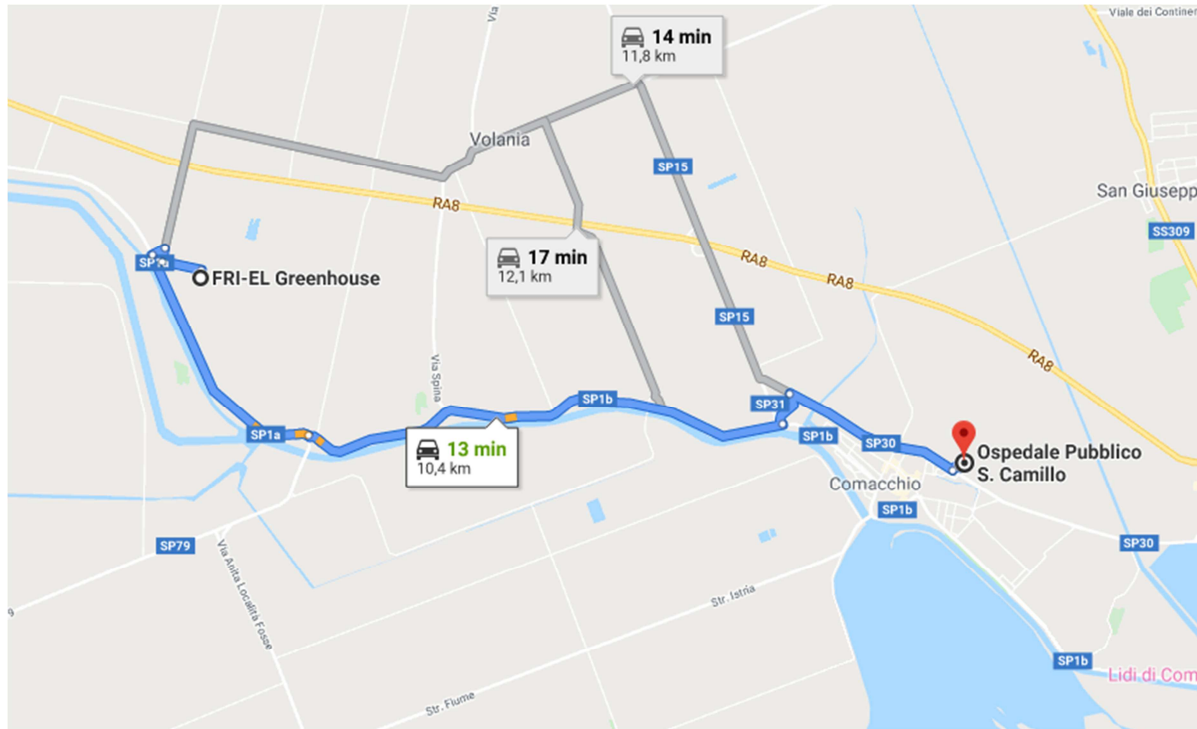
Elaborato in collaborazione con:



SICUREZZA, TECNOLOGIA E COSTRUZIONE

Via Orlandi, 17-40068 San Lazzaro di Savena (BO)
Tel. 051-6271994/996 - Fax 051-6274633
e-mail-sitecsrl@tin.it

4.2 PERCORSO PER L'OSPEDALE – PRONTO SOCCORSO OSPEDALE PUBBLICO DI COMACCHIO (FE)



Elaborato in collaborazione con:

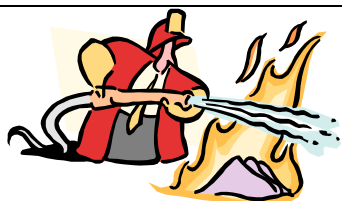


SICUREZZA, TECNOLOGIA E COSTRUZIONE

Via Orlandi, 17-40068 San Lazzaro di Savena (BO)
Tel. 051-6271994/996 - Fax 051-6274633
e-mail-sitecrl@tin.it

<p>Serra Ostellato</p> <p>Via Delle Serre 1 44020 Ostellato (FE)</p>	<p>ALL. 1 – PROCEDURA DI SICUREZZA EMERGENZA CHIMICA</p>	<p>Rev. 00 Data 07.11.19</p> <p>Pag.: 9 di 9</p>
--	---	--

4.3 NUMERI TELEFONICI PER I SOCCORSI ESTERNI



PRONTO INTERVENTO VIGILI DEL FUOCO: Tel. 115

Informazioni che occorre fornire in caso di chiamata:

- DATI ANAGRAFICI DELL'AZIENDA E DI CHI EFFETTUA LA CHIAMATA E CHIARE INFORMAZIONI RELATIVE ALL'UBICAZIONE
- TIPO E DIMENSIONI DELL'EVENTO
- TIPO E QUANTITÀ DELLE SOSTANZE INFIAMMABILI E COMBUSTIBILI PRESENTI
- PRESENZA DI INFORTUNATI O PERSONE IN PERICOLO

ARPA PRONTO INTERVENTO AMBIENTALE

- **Nei giorni feriali dalle 18 alle 8, sabato, domenica e giorni festivi:
840/000709**
- **Dal lunedì al venerdì, dalle 8.00 alle 18.00:
0532/234811**

Informazioni che occorre fornire in caso di chiamata:

- DATI ANAGRAFICI DELL'AZIENDA E DI CHI EFFETTUA LA CHIAMATA E CHIARE INFORMAZIONI RELATIVE ALL'UBICAZIONE
- TIPO E DIMENSIONI DELL'EVENTO
- TIPO E QUANTITÀ DELLE SOSTANZE INFIAMMABILI E COMBUSTIBILI PRESENTI



PRONTO INTERVENTO: tel. 113 - 112

Elaborato in collaborazione con:



SICUREZZA, TECNOLOGIA E COSTRUZIONE

Via Orlandi, 17-40068 San Lazzaro di Savena (BO)
Tel. 051-6271994/996 - Fax 051-6274633
e-mail-sitecsrl@tin.it