

REGIONE PUGLIA

Provincia di Foggia

COMUNE DI SANT'AGATA DI PUGLIA (FG)

OGGETTO

PROGETTO PER LA REALIZZAZIONE DI UN IMPIANTO EOLICO
NEL COMUNE DI SANT'AGATA DI PUGLIA (FG)

COMMITTENTE

Wind Energy Sant Agata Srl

Via Caravaggio n.125
Pescara (PE)
P.IVA 02217800685
Pec: windsantagatasrl@legpec.it

PROGETTAZIONE

Codice Commessa PHEEDRA: 18_38_EO_VWS



PHEEDRA

PHEEDRA S.r.l. Via Lago di Nemi, 90
74121 - Taranto
Tel. 099.7722302 - Fax 099.9870285
e-mail: info@pheedra.it - web: www.pheedra.it

Dott. Ing. Angelo Micolucci

Consulenza specialistica
Dott. Archeol. Mario Langiolla



1	Novembre 2018	PRIMA EMISSIONE	CD	AM	VS
REV.	DATA	ATTIVITA'	REDATTO	VERIFICATO	APROVATO

OGGETTO DELL'ELABORATO

SCHEDE DEL RISCHIO ARCHEOLOGICO

FORMATO	SCALA	CODICE DOCUMENTO					NOME FILE	FOGLI
		SOC.	DISC.	TIPO DOC.	PROG.	REV.		
A4+A1	VARIE	VWS	AMB	REL	038	01	VWS-AMB-REL-038-01	



SCHEDA DI UNITA' TOPOGRAFICA

N. 1
T 1

LOCALIZZAZIONE GEOGRAFICA

PROVINCIA Foggia	COMUNE Sant'Agata di Puglia	LOCALITA' Vallone di Monterotondo-Masseria dei Zivoli
----------------------------	---------------------------------------	---

CARTOGRAFIA

IGM 1:25.000	Tavoletta 174	Foglio II	Quadrante S.E.
CATASTALE	Comune	Foglio	Particella
GEOLOGIA Carta Geologica d'Italia	Tavola 434 174	Foglio Candela Ariano Irpino	Scala 1.50.000 1.100.000
LIMITI GEOGRAFICI	Coordinate-GPS 537.100,644 4.557.814,127	Quote max. 320 s.l.m.	Quote min.

ATTIVITA' RICOGNITIVA

Data 08/ 11/18	Ricognizioni effettuate 1 (quattro strisciate)	Ricognitori 4	Meteorologia Soleggiato	Committenza
--------------------------	---	-------------------------	-----------------------------------	--------------------

Osservazioni

AMBIENTE

Geomorfologia Area pianeggiante di versante collinare leggermente digradante verso Nord-Est
Geologia Argille ed argille sabbiose, grigie e giallastre riferibili al Pliocene
Vegetazione Assente
Uso del suolo Coltivato: arato e fresato

UNITA' TOPOGRAFICA

Descrizione
TORRE 1
Nella porzione indagata pertinente alla costruenda infrastruttura non si riscontra la presenza di materiale indiziario di natura archeologica eccetto per un frustolo sporadico di ceramica ad impasto riferibile al periodo preistorico.

Superficie indagata 50X50 m	Affidabilità Buona	Frammenti per mq.	Visibilità Buona
---------------------------------------	------------------------------	--------------------------	----------------------------

Interpretazione sintetica, finale e sintetica

Cronologia iniziale, finale e principale

Bibliografia Corrente et alii 2008, p.358.	Archivio
--	-----------------

ALLEGATI E SCHEDE DI RIFERIMENTO

Allegati	Sk. di Fotointerpret.	Sk. di Precatalogaz.	Sk. Fotografica Foto nn.1-2
-----------------	------------------------------	-----------------------------	---------------------------------------

Responsabile
Langella Mario, Savino Grazia, Forte Giovanni, Frangiosa Antonella



Foto 1



Foto 2



N. 1

SCHEDA SITO ARCHEOLOGICO**LOCALIZZAZIONE GEOGRAFICA**

PROVINCIA Foggia	COMUNE Deliceto	LOCALITA' Mass. D'Amendola
-------------------------	------------------------	-----------------------------------

CARTOGRAFIA

IGM 1:25.000	Tavoletta Ascoli Satriano	Foglio 175	Quadrante IV-S.O.
GEOLOGIA Carta Geologica d'Italia	Tavola Cerignola	Foglio 175	Scala 1:100.000
LIMITI GEOGRAFICI	Coordinate-GPS 539380-4563334	Quote max. 306	Quote min. 304

Tipologia di sito archeologico	Aree di frammenti fittili
---------------------------------------	----------------------------------

Tipologia di segnalazione	Archivio SABAP Foggia (ricognizioni di superficie)
----------------------------------	---

Descrizione

Le ricognizioni condotte nell'ambito di uno studio di archeologia preventiva per un progetto Terna hanno consentito di individuare un'area di frammenti fittili riferibili ad un insediamento di età neolitica. Il sito risulta ubicato a 245 m a NE della strada e a circa 400 m a O di mass. D'Amendola.

Bibliografia

Archivio SABAP Foggia, Relazione archeologia preventiva-Elettrodotto aereo 380 kV S.E. Bisaccia – S.E. Deliceto e Opera Connessa



SCHEDA DI UNITA' TOPOGRAFICA

N. 2
T 2

LOCALIZZAZIONE GEOGRAFICA

PROVINCIA Foggia	COMUNE Sant'Agata di Puglia	LOCALITA' Vallone di Monterotondo-Serro Lucarelli
----------------------------	---------------------------------------	---

CARTOGRAFIA

IGM 1:25.000	Tavoletta 174	Foglio II	Quadrante S.E.
CATASTALE	Comune	Foglio	Particella
GEOLOGIA Carta Geologica d'Italia	Tavola 434 174	Foglio Candela Ariano Irpino	Scala 1.50.000 1.100.00
LIMITI GEOGRAFICI	Coordinate-GPS 537.019,576 4.557.195,283	Quote max. 335 s.l.m.	Quote min.

ATTIVITA' RICOGNITIVA

Data 12/ 11/18	Ricognizioni effettuate 1 (quattro strisciate)	Ricognitori 4	Meteorologia Soleggiato	Committenza
--------------------------	--	-------------------------	-----------------------------------	--------------------

Osservazioni

AMBIENTE

Geomorfologia Versante collinare con leggero declivio verso Est
Geologia Argille ed argille sabbiose, grigie e giallastre, con presenza di pietrame di piccole e medie dimensione, riferibile al Pliocene
Vegetazione Assente
Uso del suolo Coltivato: arato e fresato

UNITA' TOPOGRAFICA

Descrizione
TORRE 2
Nella porzione indagata pertinente alla costruenda infrastruttura non si riscontra la presenza di materiale indiziario di natura archeologica.

Superficie indagata 50X50 m	Affidabilità Buona	Frammenti per mq.	Visibilità Buona
---------------------------------------	------------------------------	--------------------------	----------------------------

Interpretazione sintetica, finale e sintetica

Cronologia iniziale, finale e principale

Bibliografia	Archivio
---------------------	-----------------

ALLEGATI E SCHEDE DI RIFERIMENTO

Allegati	Sk. di Fotointerpret.	Sk. di Precatalogaz.	Sk. Fotografica Foto nn.3-4
-----------------	------------------------------	-----------------------------	---------------------------------------

Responsabile
Langella Mario, Savino Grazia, Forte Giovanni, Frangiosa Antonella

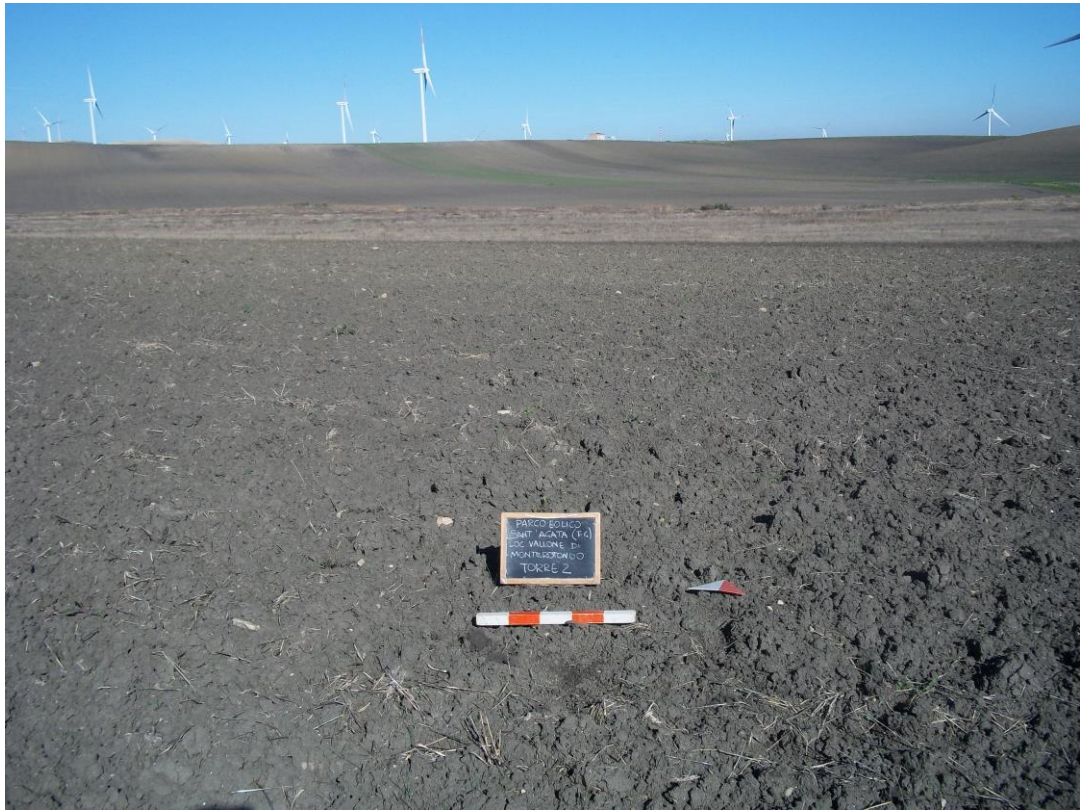


Foto 3



Foto 4



N. 2

SCHEDA SITO ARCHEOLOGICO**LOCALIZZAZIONE GEOGRAFICA**

PROVINCIA Foggia	COMUNE Ascoli Satriano	LOCALITA' Giarnera Grande	
CARTOGRAFIA			
IGM 1:25.000	Tavoletta Ascoli Satriano	Foglio 175	Quadrante IV-S.O.
GEOLOGIA Carta Geologica d'Italia	Tavola Ascoli Satriano Cerignola	Foglio 421 175	Scala 1:50.000 1:100.000
LIMITI GEOGRAFICI	Coordinate-GPS	Quote max.	Quote min.
Tipologia di sito archeologico	Aree di frammenti fittili, tracce da fotografia aerea		
Tipologia di segnalazione	Notizia bibliografica (ricognizioni di superficie)		
Descrizione Le ricognizioni condotte dall'Università di Bologna hanno consentito di individuare un'area di frammenti fittili tra cui sporadici elementi che permettono di ipotizzare una frequentazione dell'area a partire dall'età preistorica e, in un'altra area, materiali ceramici ad impasto databili all'età del Bronzo. Ad età preromana è da riferirsi anche il sito, ben visibile anche in foto aerea, di una fattoria ellenistica che verosimilmente doveva avere muri di fondazione in ciottoli e coperture in tegole con alzata in mattoni crudi. E' stata inoltre individuata una estesa area di frammenti fittili e ceramici da associare verosimilmente alla presenza di un esteso <i>vicus</i> . Poche centinaia di metri a N è stata individuata una villa la cui vita potrebbe essere legata e associata alla presenza del <i>vicus</i>			
Bibliografia Antonacci Sanpaolo 1993; pp. 125-127, nn. 4-14-15. Antonacci Sanpaolo 1991, p. 124, n. 18 A e B; Antonacci Sanpaolo et al. 1992, pp. 842 – 847; Antonacci Sanpaolo 1993, pp. 126-127, n. 11 A e B			



SCHEDA DI UNITA' TOPOGRAFICA

N. 3
T 3

LOCALIZZAZIONE GEOGRAFICA

PROVINCIA Foggia	COMUNE San'Agata di Puglia	LOCALITA' Vallone di Monterotondo-Masseria Don Giovanni
----------------------------	--------------------------------------	---

CARTOGRAFIA

IGM 1:25.000	Tavoletta 174	Foglio II	Quadrante S.E.
CATASTALE	Comune	Foglio	Particella
GEOLOGIA Carta Geologica d'Italia	Tavola 175	Foglio Cerignola	Scala 1.100.000
LIMITI GEOGRAFICI	Coordinate-GPS 537.220,864 4.556.738,337	Quote max. 320 s.l.m.	Quote min.

ATTIVITA' RICOGNITIVA

Data 12/ 11/18	Ricognizioni effettuate 1(quattro strisciate)	Ricognitori 4	Meteorologia Soleggiato	Committenza
--------------------------	--	-------------------------	-----------------------------------	--------------------

Osservazioni

AMBIENTE

Geomorfologia Area pianeggiante di leggero fondovalle fluviale
Geologia Argille ed argille sabbiose, grige e giallastre
Vegetazione Assente
Uso del suolo Coltivato: arato e fresato

UNITA' TOPOGRAFICA

Descrizione
TORRE 3
Nella porzione indagata pertinente alla costruenda infrastruttura non si riscontra la presenza di materiale indiziario di natura archeologica.

Superficie indagata 50X50 m	Affidabilità Buona	Frammenti per mq.	Visibilità Buona
---------------------------------------	------------------------------	--------------------------	----------------------------

Interpretazione sintetica, finale e sintetica

Cronologia iniziale, finale e principale

Bibliografia	Archivio
---------------------	-----------------

ALLEGATI E SCHEDE DI RIFERIMENTO

Allegati	Sk. di Fotointerpret.	Sk. di Precatalogaz.	Sk. Fotografica Foto nn.5-6
-----------------	------------------------------	-----------------------------	---------------------------------------

Responsabile
Langella Mario, Savino Grazia, Forte Giovanni, Frangiosa Antonella



Foto 5



Foto 6



N. 3

SCHEDA SITO ARCHEOLOGICO**LOCALIZZAZIONE GEOGRAFICA**PROVINCIA **Foggia**COMUNE **Sant'Agata di Puglia**LOCALITA' **Pezze del Tesoro****CARTOGRAFIA**IGM **1:25.000**Tavoletta **Sant'Agata di Puglia**Foglio **174**Quadrante **II N.E.**GEOLOGIA Carta
Geologica d'ItaliaTavola
Ariano IrpinoFoglio
174Scala
1:100.000

LIMITI GEOGRAFICI

Coordinate-GPS

Quote max.

Quote min.

Tipologia di sito archeologico**Aree di frammenti fittili e strutture riferibili ad una struttura abitativa rurale****Tipologia di segnalazione****Scavo e ricognizione archeologica****Descrizione**

L'area è nota grazie ad uno scavo archeologico che ha consentito di individuare i resti relativi ad una villa rustica del II-I sec. a.C. e frequentata fino al III d.C. a seguito della segnalazione di materiale ceramico (su una superficie di 60x60m) rinvenuto durante una ricognizione condotta nell'ambito di un'analisi di archeologia preventiva relativa alla realizzazione di un parco eolico.

Bibliografia

F. Rossi, Sant'Agata di Puglia. Pezza del tesoro, in Taras 2010, pp. 38-39.
Corrente *et alii* 2008.



SCHEDA DI UNITA' TOPOGRAFICA

N. 4
T 4

LOCALIZZAZIONE GEOGRAFICA

PROVINCIA Foggia	COMUNE Sant'Agata di Puglia	LOCALITA' Masseria Pidocchiara
----------------------------	---------------------------------------	--

CARTOGRAFIA

IGM 1:25.000	Tavoletta 174	Foglio II	Quadrante S.E.
CATASTALE	Comune	Foglio	Particella
GEOLOGIA Carta Geologica d'Italia	Tavola 434 174	Foglio Candela Ariano Irpino	Scala 1.50.000 1.100.000
LIMITI GEOGRAFICI	Coordinate-GPS 538.410,569 4.557.188,200	Quote max. 307 s.l.m.	Quote min.

ATTIVITA' RICOGNITIVA

Data 12/ 11/18	Ricognizioni effettuate 1(quattro strisciate)	Ricognitori 4	Meteorologia Soleggiato	Committenza
--------------------------	--	-------------------------	-----------------------------------	--------------------

Osservazioni

AMBIENTE

Geomorfologia Area pianeggiante leggermente digradante verso Est
Geologia Argille ed argille sabbiose, grige giallastre
Vegetazione Assente
Uso del suolo Coltivato: arato e fresato

UNITA' TOPOGRAFICA

Descrizione
TORRE 4
Nella porzione indagata pertinente alla costruenda infrastruttura non si riscontra la presenza di materiale indiziario di natura archeologica.

Superficie indagata 50X50	Affidabilità Buona	Frammenti per mq.	Visibilità Buona
-------------------------------------	------------------------------	--------------------------	----------------------------

Interpretazione sintetica, finale e sintetica

Cronologia iniziale, finale e principale

Bibliografia	Archivio
---------------------	-----------------

ALLEGATI E SCHEDE DI RIFERIMENTO

Allegati	Sk. di Fotointerpret.	Sk. di Precatalogaz.	Sk. Fotografica Foto nn.7-8
-----------------	------------------------------	-----------------------------	---------------------------------------

Responsabile
Langella Mario, Savino Grazia, Forte Giovanni, Frangiosa Antonella



Foto 7



Foto 8



N. 4

SCHEDA SITO ARCHEOLOGICO**LOCALIZZAZIONE GEOGRAFICA****PROVINCIA** Foggia **COMUNE** Sant'Agata di Puglia **LOCALITA'** S. Maria d'Olivola**CARTOGRAFIA**

IGM 1:25.000	Tavoletta Sant'Agata di Puglia	Foglio 174	Quadrante II N.E.
GEOLOGIA Carta Geologica d'Italia	Tavola Ariano Irpino	Foglio 174	Scala 1:100.000
LIMITI GEOGRAFICI	Coordinate-GPS	Quote max.	Quote min.

Tipologia di sito archeologico Aree di frammenti fittili e strutture riferibili ad una villa rustica**Tipologia di segnalazione** Segnalazione e ricognizione archeologica**Descrizione**

L'area, ubicata a km 5,5 circa a S-SW di Sant'Agata; è stata oggetto di segnalazione relativamente alla presenza di alcuni resti di strutture di una grande villa rustica. Son presenti frammenti ceramici in superficie, fra cui anfore, doli, tegole, coppi, ceramica a vernice nera, sigillata italica; nei pressi della sorgente denominata Pila Romana sono stati visti, durante i lavori effettuati con mezzi meccanici, tubuli fittili. È stata rinvenuta anche una grande soglia con gli incassi degli stipiti

Bibliografia

Volpe 1990, p. 142, n. 236; Mazzei 1994, p. 129, n. 19.



SCHEDA DI UNITA' TOPOGRAFICA

N. 5
T 5

LOCALIZZAZIONE GEOGRAFICA

PROVINCIA Foggia	COMUNE Sant'Agata di Puglia	LOCALITA' Masseria Ciciriello-Masseria Palino
----------------------------	---------------------------------------	---

CARTOGRAFIA

IGM 1:25.000	Tavoletta 174	Foglio II	Quadrante S.E.
CATASTALE	Comune	Foglio	Particella
GEOLOGIA Carta Geologica d'Italia	Tavola 434 175	Foglio Candela Cerignola	Scala 1.50.000 1.100.000
LIMITI GEOGRAFICI	Coordinate-GPS 539.069,429 4.556.951,621	Quote max. 309 s.l.m.	Quote min.

ATTIVITA' RICOGNITIVA

Data 10/ 11/18	Ricognizioni effettuate 1 (quattro strisciate)	Ricognitori 4	Meteorologia Soleggiato	Committenza
--------------------------	---	-------------------------	-----------------------------------	--------------------

Osservazioni

Nell'ambito di una ricognizione di archeologia preventiva per un progetto Terna è stata individuata un'area di frammenti fittili in loc. Palino, nelle immediate vicinanze di mass. Palino (e mass. Ciciriello), ascrivibile tra il IV e il I sec. a.C.

AMBIENTE

Geomorfologia Area pianeggiante
Geologia Terrazzi medi dell'Ofanto e del Carapelle alti 15 metri circa sull'alveo attuale, costituiti in prevalenza da ghiaie e da sabbie localmente marnose riferibili al Pleistocene
Vegetazione Presente
Uso del suolo Incolto precedentemente arato e fresato

UNITA' TOPOGRAFICA

Descrizione TORRE 5 Nella porzione indagata pertinente alla costruenda infrastruttura non si riscontra la presenza di materiale indiziario di natura archeologica. Si segnalano concentrati soprattutto lungo il bordo del tratturello sporadici e materiale da costruzione laterizi e coppi afferenti verosimilmente alle innumerevoli costruzioni di Masseria Palino.			
Superficie indagata 50X50 m	Affidabilità Mediocre	Frammenti per mq.	Visibilità Sufficiente
Interpretazione sintetica, finale e sintetica			
Cronologia iniziale, finale e principale			
Bibliografia		Archivio Archivio SABAP Foggia, Relazione archeologia preventiva-Elettrodotto aereo 380 kV S.E. Bisaccia – S.E. Deliceto e Opera Connessa	

ALLEGATI E SCHEDE DI RIFERIMENTO

Allegati	Sk. di Fotointerpret.	Sk. di Precatalogaz.	Sk. Fotografica Foto nn.9-10
-----------------	------------------------------	-----------------------------	--

Responsabile
Langella Mario, Savino Grazia, Forte Giovanni, Frangiosa Antonella



Foto 9



Foto 10



N. 5

SCHEDA SITO ARCHEOLOGICO**LOCALIZZAZIONE GEOGRAFICA**

PROVINCIA Foggia

COMUNE Sant'Agata di Puglia

LOCALITA' Viticone

CARTOGRAFIA

IGM 1:25.000

Tavoletta Sant'Agata di Puglia

Foglio 174

Quadrante II N.E.

GEOLOGIA Carta Geologica d'Italia

Tavola Ariano Irpino

Foglio 174

Scala 1:100.000

LIMITI GEOGRAFICI

Coordinate-GPS

Quote max.

Quote min.

Tipologia di sito archeologico

Strutture riferibili ad una insediamento di età romana

Tipologia di segnalazione

Scavo archeologico

Descrizione

Alcune strutture sono state oggetto di scavo nell'ambito della realizzazione di Parco Eolico: si tratta nello specifico di strutture abitative con materiali attestanti la frequentazione in età imperiale, costituiti in prevalenza da ceramica acroma, da fuoco e da sigillata africana

Bibliografia

Corrente et alii 2008, p.358.


			SCHEMA DI UNITA' TOPOGRAFICA		N. 6 T 6
LOCALIZZAZIONE GEOGRAFICA					
PROVINCIA Foggia		COMUNE Sant'Agata di Puglia		LOCALITA' Località Palino	
CARTOGRAFIA					
IGM 1:25.000		Tavoletta 174		Foglio II	Quadrante S.E.
CATASTALE		Comune		Foglio	Particella
GEOLOGIA Carta Geologica d'Italia		Tavola 434 175		Foglio Candela Cerignola	Scala 1.50.000 1.100.000
LIMITI GEOGRAFICI		Coordinate-GPS 539.807,049 4.557.321,253		Quote max. 300 s.l.m.	Quote min.
ATTIVITA' RICOGNITIVA					
Data 10/ 11/18		Ricognizioni effettuate 1(quattro strisciate)		Ricognitori 4	Meteorologia Soleggiato
Osservazioni					
AMBIENTE					
Geomorfologia Versante collinare digradante verso Sud					
Geologia Terrazzi medi dell'Ofanto e del Carapelle alti 15 metri circa sull'alveo attuale, costituiti in prevalenza da ghiaie e da sabbie localmente marnose riferibili al Pleistocene					
Vegetazione Assente					
Uso del suolo Coltivato: arato e fresato					
UNITA' TOPOGRAFICA					
Descrizione TORRE 6 Nella porzione indagata pertinente alla costruenda infrastruttura non si riscontra la presenza di materiale indiziario di natura archeologica.					
Superficie indagata 50X50 m		Affidabilità Buona		Frammenti per mq.	Visibilità Buona
Interpretazione sintetica, finale e sintetica					
Cronologia iniziale, finale e principale					
Bibliografia			Archivio		
ALLEGATI E SCHEDE DI RIFERIMENTO					
Allegati		Sk. di Fotointerpret.		Sk. di Precatalogaz.	Sk. Fotografica Foto nn.11-12
Responsabile Langella Mario, Savino Grazia, Forte Giovanni, Frangiosa Antonella					



Foto 11

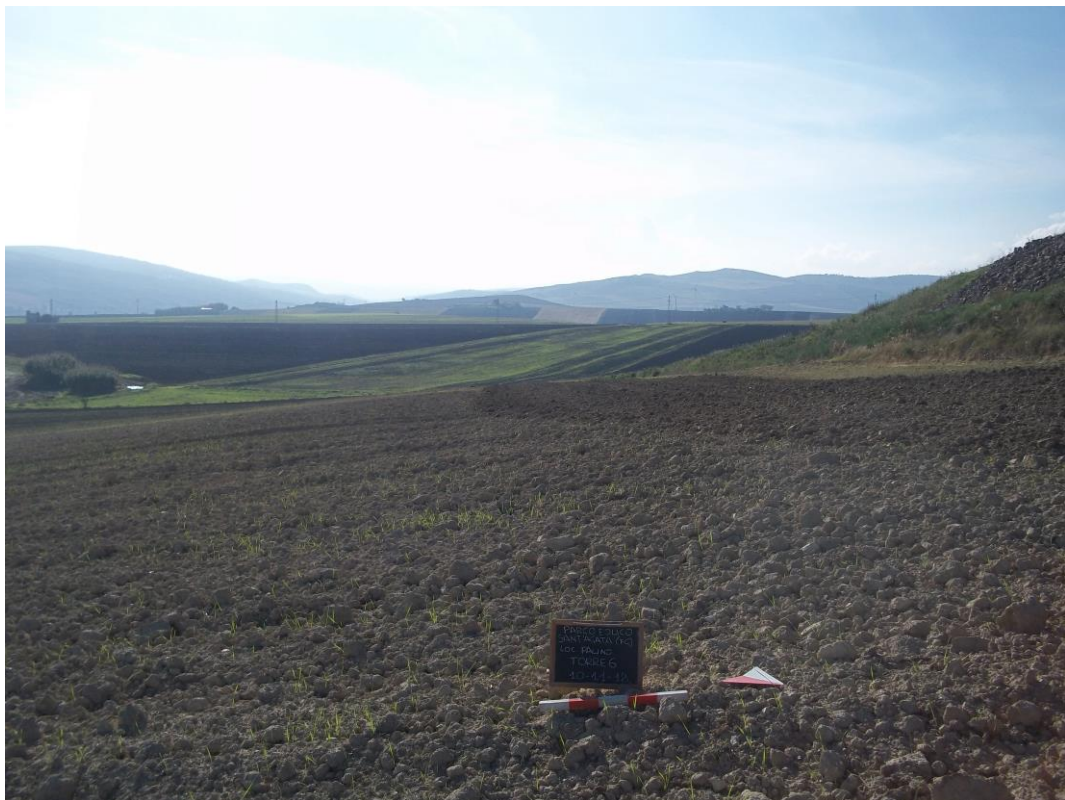


Foto 12



N. 6

SCHEDA SITO ARCHEOLOGICO**LOCALIZZAZIONE GEOGRAFICA**

PROVINCIA Foggia

COMUNE Sant'Agata di Puglia

LOCALITA' mass. Dei Zivoli

CARTOGRAFIA

IGM 1:25.000

Tavoletta Sant'Agata di
Puglia

Foglio 174

Quadrante II N.E.

GEOLOGIA Carta
Geologica d'ItaliaTavola
Ariano IrpinoFoglio
174Scala
1:100.000

LIMITI GEOGRAFICI

Coordinate-GPS

Quote max.

Quote min.

Tipologia di sito archeologico

Strutture riferibili ad una insediamento di età romana

Tipologia di segnalazione

Scavo archeologico

Descrizione

Alcune strutture sono state oggetto di scavo nell'ambito della realizzazione di Parco Eolico: si tratta nello specifico di strutture abitative con materiali attestanti la frequentazione in età imperiale, costituiti in prevalenza da ceramica acroma, da fuoco e da sigillata africana

Bibliografia

Corrente et alii 2008, p.358.



SCHEDA DI UNITA' TOPOGRAFICA

N. 7
T 7

LOCALIZZAZIONE GEOGRAFICA

PROVINCIA Foggia	COMUNE Sant'Agata di Puglia	LOCALITA' Località Serra Palino
----------------------------	---------------------------------------	---

CARTOGRAFIA

IGM 1:25.000	Tavoletta 174	Foglio II	Quadrante S.E.
CATASTALE	Comune	Foglio	Particella
GEOLOGIA Carta Geologica d'Italia	Tavola 434 175	Foglio Candela Cerignola	Scala 1.50.000 1.100.000
LIMITI GEOGRAFICI	Coordinate-GPS 540.056,687 4.558.387,841	Quote max. 405 s.l.m.	Quote min.

ATTIVITA' RICOGNITIVA

Data 10/ 11/18	Ricognizioni effettuate 1 (quattro strisciate)	Ricognitori 4	Meteorologia Soleggiato	Committenza
--------------------------	--	-------------------------	-----------------------------------	--------------------

Osservazioni

AMBIENTE

Geomorfologia Altopiano collinare
Geologia Formazione della Daunia: calcari pulverulenti organogeni, calcari microgranulari biancastri e giallastri, arenarie gialle, puddinghe poligeniche, relativa al Miocene
Vegetazione Presente (folta)
Uso del suolo Incolto

UNITA' TOPOGRAFICA

Descrizione
TORRE 7
Nella porzione indagata pertinente alla costruenda infrastruttura non si riscontra la presenza di materiale indiziario di natura archeologica.

Superficie indagata 50X50 m	Affidabilità Scarsa	Frammenti per mq.	Visibilità Scarsissima
---------------------------------------	-------------------------------	--------------------------	----------------------------------

Interpretazione sintetica, finale e sintetica

Cronologia iniziale, finale e principale

Bibliografia	Archivio
---------------------	-----------------

ALLEGATI E SCHEDE DI RIFERIMENTO

Allegati	Sk. di Fotointerpret.	Sk. di Precatalogaz.	Sk. Fotografica Foto nn.13-14
-----------------	------------------------------	-----------------------------	---

Responsabile
Langella Mario, Savino Grazia, Forte Giovanni, Frangiosa Antonella

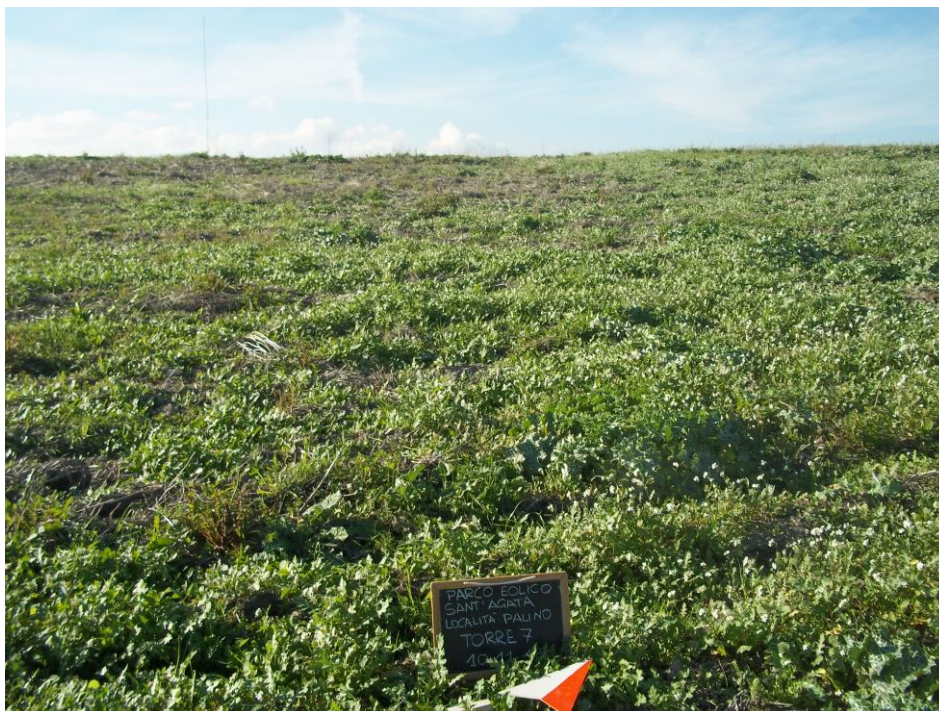


Foto 13



Foto 14



N. 7

SCHEDA SITO ARCHEOLOGICO**LOCALIZZAZIONE GEOGRAFICA****PROVINCIA** Foggia **COMUNE** Sant'Agata di Puglia **LOCALITA'** mass. Serra d'Armi**CARTOGRAFIA****IGM** 1:25.000 **Tavoletta** Sant'Agata di Puglia **Foglio** 174 **Quadrante** II N.E.**GEOLOGIA** Carta Geologica d'Italia **Tavola** Ariano Irpino **Foglio** 174 **Scala** 1:100.000**LIMITI GEOGRAFICI** **Coordinate-GPS** 2556210- 4554904 **Quote max.** **Quote min.****Tipologia di sito archeologico** **Insediativo-funerario****Tipologia di segnalazione** **Ricognizione di superficie****Descrizione**

L'area è ubicata a circa 4,5 km ad Est di Sant'Agata di Puglia, sull'altura lungo il torrente Calaggio, in posizione dominante rispetto al tracciato della via Trevicum-Herdonia. Sono stati individuati frammenti ceramici in superficie e un cippo sepolcrale del tipo 'arca lucana'

Bibliografia

Volpe 1990, p. 142, n. 237; Mazzei 1994, p. 131, n. 28.


			SCHEMA DI UNITA' TOPOGRAFICA		N. 8 T 8
LOCALIZZAZIONE GEOGRAFICA					
PROVINCIA Foggia		COMUNE Sant'Agata di Puglia		LOCALITA' Località Serra Palino	
CARTOGRAFIA					
IGM 1:25.000		Tavoletta 174		Foglio II	Quadrante S.E.
CATASTALE		Comune		Foglio	Particella
GEOLOGIA Carta Geologica d'Italia		Tavola 434 175		Foglio Candela Cerignola	Scala 1.50.000 1.100.000
LIMITI GEOGRAFICI		Coordinate-GPS 540.394,705 4.559.049		Quote max. 330 s.l.m.	Quote min.
ATTIVITA' RICOGNITIVA					
Data 11/ 11/18		Ricognizioni effettuate 1(quattro strisciate)		Ricognitori 4	Meteorologia Soleggiato
Osservazioni					
AMBIENTE					
Geomorfologia Versante collinare digradante verso Nord-Est					
Geologia Formazione della Daunia: calcari pulverulenti organogeni, calcari microgranulari biancastri e giallastri, arenarie gialle, puddinghe poligeniche, relativa al Miocene					
Vegetazione Presente (folta)					
Uso del suolo Incolto					
UNITA' TOPOGRAFICA					
Descrizione TORRE 8 Nella porzione indagata pertinente alla costruenda infrastruttura non si riscontra la presenza di materiale indiziario di natura archeologica.					
Superficie indagata 50X50 m		Affidabilità Scarsa		Frammenti per mq.	Visibilità Scarsissima
Interpretazione sintetica, finale e sintetica					
Cronologia iniziale, finale e principale					
Bibliografia			Archivio		
ALLEGATI E SCHEDE DI RIFERIMENTO					
Allegati		Sk. di Fotointerpret.		Sk. di Precatalogaz.	Sk. Fotografica Foto nn.15-16
Responsabile Langella Mario, Savino Grazia, Forte Giovanni, Frangiosa Antonella					



Foto 15



Foto 16



N. 8

SCHEDA SITO ARCHEOLOGICO**LOCALIZZAZIONE GEOGRAFICA**PROVINCIA **Foggia**COMUNE **Sant'Agata di Puglia**LOCALITA' **Bastia****CARTOGRAFIA**IGM **1:25.000**Tavoletta **Sant'Agata di Puglia**Foglio **174**Quadrante **II N.E.**GEOLOGIA Carta
Geologica d'ItaliaTavola
Ariano IrpinoFoglio
174Scala
1:100.000

LIMITI GEOGRAFICI

Coordinate-GPS
2555474- 4556004

Quote max.

Quote min.

Tipologia di sito archeologico

Insediativo-funerario

Tipologia di segnalazione

Ricognizione archeologica**Descrizione**

L'area è ubicata a km 4 circa a E-NE di Sant'Agata dove è stata individuata un' area con frammenti ceramici in superficie, ascrivibili ad età imperiale; sono stati rinvenuti anche un cippo sepolcrale del tipo 'arca lucana', la parte superiore di un'ara funeraria e la base di una colonna in calcare

Bibliografia

Volpe 1990, p. 141, n. 235; Mazzei 1994, p. 124.



SCHEDE DI UNITA' TOPOGRAFICA

N. 9
T 9

LOCALIZZAZIONE GEOGRAFICA

PROVINCIA Foggia	COMUNE Sant'Agata di Puglia	LOCALITA' Località Serra Palino
----------------------------	---------------------------------------	---

CARTOGRAFIA

IGM 1:25.000	Tavoletta 174	Foglio II	Quadrante S.E.
CATASTALE	Comune	Foglio	Particella
GEOLOGIA Carta Geologica d'Italia	Tavola 434 175	Foglio Candela Cerignola	Scala 1.50.000 1.100.000
LIMITI GEOGRAFICI	Coordinate-GPS 540.387,945 4.559.531,040	Quote max. 290 s.l.m.	Quote min.

ATTIVITA' RICOGNITIVA

Data 11/ 11/18	Ricognizioni effettuate 1(quattro strisciate)	Ricognitori 4	Meteorologia Soleggiato	Committenza
--------------------------	--	-------------------------	-----------------------------------	--------------------

Osservazioni

AMBIENTE

Geomorfologia Versante collinare digradante verso Nord-Est
Geologia Calcari conchigliari di facies "garganica" relativi al Pliocene-Calabriano
Vegetazione Presente (folta)
Uso del suolo Incolto

UNITA' TOPOGRAFICA

Descrizione
TORRE 9
Nella porzione indagata pertinente alla costruenda infrastruttura non si riscontra la presenza di materiale indiziario di natura archeologica.

Superficie indagata 50X50 m	Affidabilità Scarsa	Frammenti per mq.	Visibilità Scarsissima
---------------------------------------	-------------------------------	--------------------------	----------------------------------

Interpretazione sintetica, finale e sintetica

Cronologia iniziale, finale e principale

Bibliografia	Archivio
---------------------	-----------------

ALLEGATI E SCHEDE DI RIFERIMENTO

Allegati	Sk. di Fotointerpret.	Sk. di Precatalogaz.	Sk. Fotografica Foto nn.17-18
-----------------	------------------------------	-----------------------------	---

Responsabile
Langella Mario, Savino Grazia, Forte Giovanni, Frangiosa Antonella

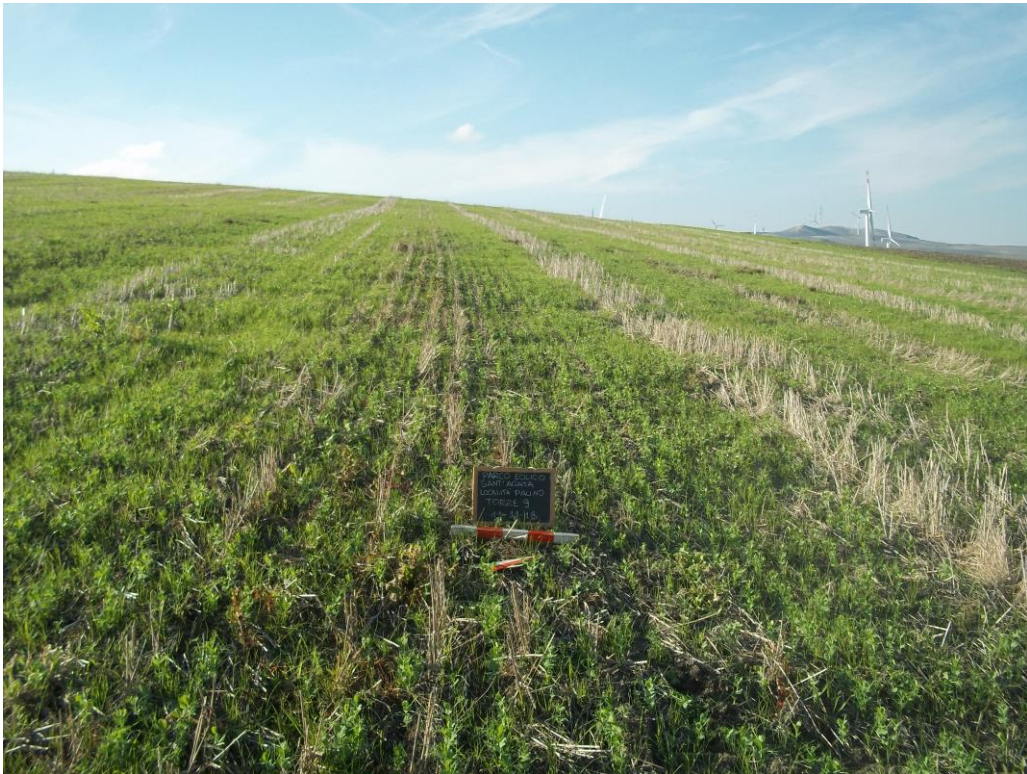


Foto 17



Foto 18



N. 9

SCHEDA SITO ARCHEOLOGICO**LOCALIZZAZIONE GEOGRAFICA****PROVINCIA** Foggia**COMUNE** Sant'Agata di Puglia**LOCALITA'** Marchi-Tellazzo**CARTOGRAFIA****IGM** 1:25.000Tavoletta Sant'Agata di
Puglia**Foglio** 174**Quadrante** II N.E.**GEOLOGIA** Carta
Geologica d'ItaliaTavola
Ariano Irpino**Foglio**
174**Scala**
1:100.000**LIMITI GEOGRAFICI**Coordinate-GPS
2555166- 4559889**Quote max.****Quote min.****Tipologia di sito archeologico**

Funerario

Tipologia di segnalazione

Rinvenimento sporadico

Descrizione

A N dell'abitato di Sant'Agata, è stato rinvenuto un cippo sepolcrale a cupa in pietra calcarea di età romana

Bibliografia

Mazzei 1994, p. 148, n. 200.



SCHEDA DI UNITA' TOPOGRAFICA

N. 10
T 10

LOCALIZZAZIONE GEOGRAFICA

PROVINCIA Foggia	COMUNE Sant'Agata di Puglia	LOCALITA' Località Serra Palino
----------------------------	---------------------------------------	---

CARTOGRAFIA

IGM 1:25.000	Tavoletta 174	Foglio II	Quadrante S.E.
CATASTALE	Comune	Foglio	Particella
GEOLOGIA Carta Geologica d'Italia	Tavola 434 175	Foglio Candela Cerignola	Scala 1.50.000 1.100.000
LIMITI GEOGRAFICI	Coordinate-GPS 540.950,434 4.558.288,704	Quote max. 260 s.l.m.	Quote min.

ATTIVITA' RICOGNITIVA

Data 11/11/18	Ricognizioni effettuate 1 (quattro strisciate)	Ricognitori 4	Meteorologia Soleggiato	Committenza
-------------------------	--	-------------------------	-----------------------------------	--------------------

Osservazioni

AMBIENTE

Geomorfologia Area pianeggiante di versante collinare leggermente digradante verso Est
Geologia Formazione della Daunia: calcari pulverulenti organogeni, calcari microgranulari biancastri e giallastri, arenarie gialle, puddinghe poligeniche, relativa al Miocene
Vegetazione Assente
Uso del suolo Coltivato: arato e fresato

UNITA' TOPOGRAFICA

Descrizione TORRE 10 Nella porzione indagata pertinente alla costruenda infrastruttura non si riscontra la presenza di materiale indiziario di natura archeologica.
--

Superficie indagata 50X50 m	Affidabilità Buona	Frammenti per mq.	Visibilità Buona
---------------------------------------	------------------------------	--------------------------	----------------------------

Interpretazione sintetica, finale e sintetica

Cronologia iniziale, finale e principale

Bibliografia	Archivio
---------------------	-----------------

ALLEGATI E SCHEDE DI RIFERIMENTO

Allegati	Sk. di Fotointerpret.	Sk. di Precatalogaz.	Sk. Fotografica Foto nn.19-20
-----------------	------------------------------	-----------------------------	---

Responsabile
Langella Mario, Savino Grazia, Forte Giovanni, Frangiosa Antonella



Foto 19



Foto 20



N. 10

SCHEDA SITO ARCHEOLOGICO**LOCALIZZAZIONE GEOGRAFICA**

PROVINCIA Foggia	COMUNE Sant'Agata di Puglia	LOCALITA' Serra di Zimmari
-------------------------	------------------------------------	-----------------------------------

CARTOGRAFIA

IGM 1:25.000	Tavoletta Sant'Agata di Puglia	Foglio 174	Quadrante II N.E.
GEOLOGIA Carta Geologica d'Italia	Tavola Ariano Irpino	Foglio 174	Scala 1:100.000
LIMITI GEOGRAFICI	Coordinate-GPS	Quote max.	Quote min.

Tipologia di sito archeologico	Funerario
---------------------------------------	------------------

Tipologia di segnalazione	Rinvenimento di iscrizioni e strutture
----------------------------------	---

Descrizione

A S di Sant'Agata e ad Ovest del torrente Calaggio, è nota la presenza di una necropoli di età romana e di strutture antiche

Bibliografia

Archivio SABAP Foggia, Relazione archeologia preventiva-Elettrodotto aereo 380 kV S.E. Bisaccia – S.E. Deliceto e Opera Connessa



SCHEDA DI UNITA' TOPOGRAFICA

N. 11
T 11

LOCALIZZAZIONE GEOGRAFICA

PROVINCIA Foggia	COMUNE Sant'Agata di Puglia	LOCALITA' Masseria Piducchiara
----------------------------	---------------------------------------	--

CARTOGRAFIA

IGM 1:25.000	Tavoletta 174	Foglio II	Quadrante S.E.
CATASTALE	Comune	Foglio	Particella
GEOLOGIA Carta Geologica d'Italia	Tavola 434 174	Foglio Candela Ariano Irpino	Scala 1.50.000 1.100.000
LIMITI GEOGRAFICI	Coordinate-GPS 537.950,695 4.556.987,402	Quote max. 330 s.l.m.	Quote min.

ATTIVITA' RICOGNITIVA

Data 12/ 11/18	Ricognizioni effettuate 1 (quattro strisciate)	Ricognitori 4	Meteorologia Soleggiato	Committenza
--------------------------	--	-------------------------	-----------------------------------	--------------------

Osservazioni

AMBIENTE

Geomorfologia Sommità collinare, area pianeggiante
Geologia Argille ed argille sabbiose, grige e giallastre
Vegetazione Assente
Uso del suolo Coltivato: arato e fresato

UNITA' TOPOGRAFICA

Descrizione
TORRE 11
Nella porzione indagata pertinente alla costruenda infrastruttura non si riscontra la presenza di materiale indiziario di natura archeologica.

Superficie indagata 50X50 m	Affidabilità Buona	Frammenti per mq.	Visibilità Buona
---------------------------------------	------------------------------	--------------------------	----------------------------

Interpretazione sintetica, finale e sintetica

Cronologia iniziale, finale e principale

Bibliografia	Archivio
---------------------	-----------------

ALLEGATI E SCHEDE DI RIFERIMENTO

Allegati	Sk. di Fotointerpret.	Sk. di Precatalogaz.	Sk. Fotografica Foto nn.21-22
-----------------	------------------------------	-----------------------------	---

Responsabile
Langella Mario, Savino Grazia, Forte Giovanni, Frangiosa Antonella



Foto 21



Foto 22



N. 11

SCHEMA SITO ARCHEOLOGICO**LOCALIZZAZIONE GEOGRAFICA**

PROVINCIA Foggia	COMUNE Sant'Agata di Puglia	LOCALITA' Palombara-mass. Antonioni
-------------------------	------------------------------------	--

CARTOGRAFIA

IGM 1:25.000	Tavoletta Sant'Agata di Puglia	Foglio 174	Quadrante II N.E.
GEOLOGIA Carta Geologica d'Italia	Tavola Ariano Irpino	Foglio 174	Scala 1:100.000
LIMITI GEOGRAFICI	Coordinate-GPS 538403-4555623	Quote max.	Quote min.

Tipologia di sito archeologico	Innesiamento preromano-romano
---------------------------------------	--------------------------------------

Tipologia di segnalazione	Ricognizione archeologica
----------------------------------	----------------------------------

Descrizione

A circa 50 m a NO di mass. Antonioni, nell'ambito di una ricognizione di archeologia preventiva per un progetto Terna, è stata individuata un'area di frammenti fittili da mettere in relazione probabilmente con la presenza di un sito di età preromana-romana

Bibliografia

Archivio SABAP Foggia, Relazione archeologia preventiva-Elettrodotto aereo 380 kV S.E. Bisaccia – S.E. Deliceto e Opera Connessa

			SCHEMA DI UNITA' TOPOGRAFICA		N.12 C1
LOCALIZZAZIONE GEOGRAFICA					
PROVINCIA Foggia		COMUNE Deliceto, Candela, Sant'Agata di Puglia		LOCALITA' Località Amendola-La Marana-Valle Comune-Ruderi	
CARTOGRAFIA					
IGM 1:25.000		Tavoletta Deliceto 174 Candela 175 Sant'Agata di Puglia 175		Foglio I III II	
CATASTALE		Comune		Foglio	
GEOLOGIA Carta Geologica d'Italia		Tavola Ascoli Satriano Candela		Foglio 421 434	
LIMITI GEOGRAFICI		Coordinate-GPS		Quote max. 301 s.l.m.	
				Quote min. 256 s.l.m.	
ATTIVITA' RICOGNITIVA					
Data 08/ 11/18		Ricognizioni effettuate 1		Ricognitori 4	
				Meteorologia Soleggiato	
				Committenza	
Osservazioni Le ricognizioni condotte nell'ambito di uno studio di archeologia preventiva per un progetto Terna hanno consentito di individuare un'area di frammenti fittili riferibili ad un insediamento di età neolitica. Il sito risulta ubicato a 245 m a NE della strada e a circa 400 m a O di mass. D'Amendola.					
AMBIENTE					
Geomorfologia Pianoro collinare digradante verso Sud-Est					
Geologia Conglomerati poligenici a grana media mediamente cementati in matrici sabbiose; con clasti subarrotondati di rocce provenienti dalle unità della catena appenninica. Riferibili al Pleistocene Medio. Relativamente alla parte iniziale del cavidotto e : deposito alluvionale; ghiaie e sabbie attualmente in evoluzione in alveo per la zona mediana e finale di questa porzione di cavidotto.					
Vegetazione Presente in parte					
Uso del suolo Coltivazione: cipolle / Strada asfaltata					
UNITA' TOPOGRAFICA					
Descrizione CAVIDOTTO PRINCIPALE = C1 Il cavidotto si origina su un ampio pianoro in località La Marana in agro di Deliceto, esso è prospiciente la centrale elettrica esistente; corre parallelamente al lato della strada interpoderale asfaltata, per immettersi superata la località I Casoni sulla SP 102, in territorio di Candela. Ricalcando il tracciato della carreggiata, la costruenda infrastruttura giunge fino a Località La Stradella, all'altezza dell'incrocio con SP119, qui, all'altezza della località Ruderi il cavidotto, si inerpica lungo la mulattiera oramai dissodata, (posta proprio sui limiti comunali: Candela in direzione Est e Sant'Agata in senso Ovest), attraversa il Canale Colotti e giunge la Torre 9. Nella porzione indagata non si riscontra la presenza di materiale indiziario di natura archeologica; tuttavia si ravvisa la presenza, oltre la linea buffer dei 10 metri, di modesto e contingentato materiale da costruzione e frustoli ceramici riferibili ad una fase cronologica relativamente recente (si rinviene ceramica smaltata tarda), proprio nei pressi dell'incrocio tra SP 102 e SP119 .					
Superficie indagata 10 m per lato per tutta la lunghezza		Affidabilità Media		Frammenti per mq.	
				Visibilità Sufficiente	
Interpretazione sintetica, finale e sintetica					
Cronologia iniziale, finale e principale					
Bibliografia			Archivio Archivio SABAP Foggia, Relazione archeologia preventiva-Elettrodotto aereo 380 kV S.E. Bisaccia – S.E. Deliceto e Opera Connessa		

ALLEGATI E SCHEDE DI RIFERIMENTO			
Allegati	Sk. di Fotointerpret.	Sk. di Precatalogaz.	Sk. Fotografica Foto nn.23-24-25-26-27
Responsabile Langella Mario, Savino Grazia, Forte Giovanni, Frangiosa Antonella			



Foto 23



Foto 24



Foto 25



Foto 26



Foto 27



N. 12

SCHEDA SITO ARCHEOLOGICO**LOCALIZZAZIONE GEOGRAFICA**

PROVINCIA Foggia	COMUNE Sant'Agata di Puglia	LOCALITA' Mass. Palino-mass. Ciciriello
-------------------------	------------------------------------	--

CARTOGRAFIA

IGM 1:25.000	Tavoletta Sant'Agata di Puglia	Foglio 174	Quadrante II N.E.
GEOLOGIA Carta Geologica d'Italia	Tavola Ariano Irpino	Foglio 174	Scala 1:100.000
LIMITI GEOGRAFICI	Coordinate-GPS 539045-4556543	Quote max.	Quote min.

Tipologia di sito archeologico	Insedimento preromano-romano
---------------------------------------	-------------------------------------

Tipologia di segnalazione	Ricognizione archeologica
----------------------------------	----------------------------------

Descrizione

Nell'ambito di una ricognizione di archeologia preventiva per un progetto Terna, è stata individuata un'area di frammenti fittili in loc. Palino, nelle immediate vicinanze di mass. Palino (e mass. Ciciriello), ascrivibile tra il IV e il I sec. a.C.

Bibliografia

Archivio SABAP Foggia, Relazione archeologia preventiva-Elettrodotto aereo 380 kV S.E. Bisaccia – S.E. Deliceto e Opera Connessa



SCHEDA DI UNITA' TOPOGRAFICA

N. 13
CAVIDOTTO
T1

LOCALIZZAZIONE GEOGRAFICA

PROVINCIA Foggia	COMUNE Sant'Agata di Puglia	LOCALITA' Vallone di Monterotondo-Masseria dei Zivoli
----------------------------	---------------------------------------	---

CARTOGRAFIA

IGM 1:25.000	Tavoletta 174	Foglio II	Quadrante S.E.
CATASTALE	Comune	Foglio	Particella
GEOLOGIA Carta Geologica d'Italia	Tavola 434 175	Foglio Candela Cerignola	Scala 1.50.000 1.100.000
LIMITI GEOGRAFICI	Coordinate-GPS	Quote max.	Quote min.

ATTIVITA' RICOGNITIVA

Data 10/ 11/18	Ricognizioni effettuate 1	Ricognitori 4	Meteorologia Soleggiata	Committenza
--------------------------	-------------------------------------	-------------------------	-----------------------------------	--------------------

Osservazioni
Alcune strutture sono state oggetto di scavo nell'ambito della realizzazione di Parco Eolico: si tratta nello specifico di strutture abitative con materiali attestanti la frequentazione in età imperiale, costituiti in prevalenza da ceramica acroma, da fuoco e da sigillata africana

AMBIENTE

Geomorfologia Fondovalle di versante collinare
Geologia
Vegetazione Presente / Spontanea
Uso del suolo Strada mulattiera

UNITA' TOPOGRAFICA

Descrizione
CAVIDOTTO T1
Il tratto di cavidotto oggetto di questa scheda, corre sul limite del campo parallelamente alla stradina interpodereale ,in terreno battuto e breccia per inerpicarsi sul terreno agricolo e giungere fino l'area interessata dalla piazzola dell'aereogeneratore.
Nella porzione indagata pertinente alla costruenda infrastruttura non si riscontra la presenza di materiale indiziario di natura archeologica.

Superficie indagata 10 m per lato per tutta la lunghezza	Affidabilità Buona	Frammenti per mq.	Visibilità Sufficiente/ Scarsa
--	------------------------------	--------------------------	--

Interpretazione sintetica, finale e sintetica

Cronologia iniziale, finale e principale

Bibliografia Corrente et alii 2008, p.358.	Archivio
--	-----------------

ALLEGATI E SCHEDE DI RIFERIMENTO

Allegati	Sk. di Fotointerpret.	Sk. di Precatalogaz.	Sk. Fotografica Foto n.28-29
-----------------	------------------------------	-----------------------------	--

Responsabile
Langella Mario, Savino Grazia, Forte Giovanni, Frangiosa Antonella



Foto 28



Foto 29



N. 13

SCHEMA SITO ARCHEOLOGICO**LOCALIZZAZIONE GEOGRAFICA**PROVINCIA **Foggia**COMUNE **Sant'Agata di Puglia**LOCALITA' **Ponte Palino****CARTOGRAFIA**IGM **1:25.000**Tavoletta **Sant'Agata di Puglia**Foglio **174**Quadrante **II N.E.**GEOLOGIA Carta
Geologica d'ItaliaTavola
Ariano IrpinoFoglio
174Scala
1:100.000

LIMITI GEOGRAFICI

Coordinate-GPS

Quote max.

Quote min.

Tipologia di sito archeologico

Ponte romano

Tipologia di segnalazione

-

Descrizione

Lungo il percorso della via Herdonitana si rintraccia, nell'area interessata dal progetto qui in esame, il ponte Palino, in territorio di Sant'Agata di Puglia, su un rigagnolo prosecuzione del torrente Vallone di Monterotondo. La datazione del ponte è collocata tra il I a. C. e il II d.C. ma esso è stato oggetto di numerosi rifacimenti e mutamenti fino al secolo scorso. Ad oggi esso risulta dismesso e a rischio crollo

Bibliografia

Rescio 2016.



SCHEDA DI UNITA' TOPOGRAFICA

**N. 14
CAVIDOTTO
T4 e T11**

LOCALIZZAZIONE GEOGRAFICA

PROVINCIA Foggia	COMUNE Sant'Agata di Puglia	LOCALITA' Masseria Piducchiara
----------------------------	---------------------------------------	--

CARTOGRAFIA

IGM 1:25.000	Tavoletta 174	Foglio II	Quadrante S.E.
CATASTALE	Comune	Foglio	Particella
GEOLOGIA Carta Geologica d'Italia	Tavola 434 174	Foglio Candela Ariano Irpino	Scala 1.50.000 1.100.000
LIMITI GEOGRAFICI	Coordinate-GPS	Quote max. 333 s.l.m.	Quote min. 307 s.l.m.

ATTIVITA' RICOGNITIVA

Data 10/ 11/18	Ricognizioni effettuate 1	Ricognitori 4	Meteorologia Soleggiata	Committenza
--------------------------	-------------------------------------	-------------------------	-----------------------------------	--------------------

Osservazioni

AMBIENTE

Geomorfologia Fondovalle di versante collinare
Geologia
Vegetazione Assente
Uso del suolo Strada mulattiera/ terreno agricolo

UNITA' TOPOGRAFICA

Descrizione
CAVIDOTTO T1
Il cavidotto, proveniente dall'aereogeneratore T1, seguendo il tratturello interpodereale si immette su terreno agricolo, ad Nord-Est per raggiungere la piazzola interessata dalla costruenda torre eolica T4 e ad Ovest per T11.
Nella porzione indagata pertinente alla costruenda infrastruttura non si riscontra la presenza di materiale indiziario di natura archeologica.

Superficie indagata 10 m per lato per tutta la lunghezza	Affidabilità Buona	Frammenti per mq.	Visibilità Sufficiente/
--	------------------------------	--------------------------	-----------------------------------

Interpretazione sintetica, finale e sintetica

Cronologia iniziale, finale e principale

Bibliografia	Archivio
---------------------	-----------------

ALLEGATI E SCHEDE DI RIFERIMENTO

Allegati	Sk. di Fotointerpret.	Sk. di Precatalogaz.	Sk. Fotografica Foto n.30-31-32
-----------------	------------------------------	-----------------------------	---

Responsabile
Langella Mario, Savino Grazia, Forte Giovanni, Frangiosa Antonella



Foto 30



Foto 31



Foto 32



N. 14

SCHEMA SITO ARCHEOLOGICO**LOCALIZZAZIONE GEOGRAFICA**

PROVINCIA Foggia	COMUNE Ascoli Satriano	LOCALITA' Ischia dei Mulini
-------------------------	-------------------------------	------------------------------------

CARTOGRAFIA

IGM 1:25.000	Tavoletta Ascoli Satriano	Foglio 175	Quadrante IV S.O.
GEOLOGIA Carta Geologica d'Italia	Tavola Cerignola	Foglio 175	Scala 1:100.000
LIMITI GEOGRAFICI	Coordinate-GPS	Quote max.	Quote min.

Tipologia di sito archeologico	Insediativo-produttivo
Tipologia di segnalazione	Ricognizione archeologica

Descrizione
L'area copre una superficie di circa 3000 mq ed è caratterizzata dalla presenza di ciottoli, laterizi e ceramica di vario tipo. È da segnalare la presenza di scorie di fornace e scarti di lavorazione pertinenti alla produzione di ceramica e laterizi. Il rinvenimento è da riferirsi ad una fattoria romana impiantata nel corso dell'età repubblicana e sviluppata in età imperiale. Nel campo attiguo, ad O dell'area principale di affioramento, si notano in superficie, su un'area di circa 5000 mq, reperti distribuiti in maniera più diradata.
È probabile che l'area sia stata destinata ad una attività produttiva intensiva di tipo agricolo grazie alla presenza in antico di una sorgente d'acqua le cui tracce sono ancora segnalate da una ricca vegetazione spontanea, visibile in una ristretta area in leggera depressione

Bibliografia
Antonacci Sanpaolo 1993; p. 128, n. 17; Antonacci Sanpaolo 1992b, p. 242.



SCHEDE DI UNITA' TOPOGRAFICA

N. 15
CAVIDOTTO
T3 - T2

LOCALIZZAZIONE GEOGRAFICA

PROVINCIA Foggia	COMUNE San'Agata di Puglia	LOCALITA' Vallone di Monterotondo-Masseria Don Giovanni
----------------------------	--------------------------------------	---

CARTOGRAFIA

IGM 1:25.000	Tavoletta 174	Foglio II	Quadrante S.E.
CATASTALE	Comune	Foglio	Particella
GEOLOGIA Carta Geologica d'Italia	Tavola 175	Foglio Cerignola	Scala 1.100.000
LIMITI GEOGRAFICI	Coordinate-GPS	Quote max. 321 s.l.m.	Quote min. 298 s.l.m.

ATTIVITA' RICOGNITIVA

Data 12/ 11/18	Ricognizioni effettuate 1(quattro strisciate)	Ricognitori 4	Meteorologia Soleggiato	Committenza
--------------------------	--	-------------------------	-----------------------------------	--------------------

Osservazioni

AMBIENTE

Geomorfologia Area pianeggiante di leggero fondovalle fluviale
Geologia Argille ed argille sabbiose, grige e giallastre
Vegetazione Assente
Uso del suolo Coltivato: arato e fresato

UNITA' TOPOGRAFICA

Descrizione
CAVIDOTTO T3
Il cavidotto interessa la carreggiata interna del tratturello interpodereale in terra battuta, per poi raggiungere l'area della piazzola su terreno agricolo. Nella porzione indagata pertinente alla costruenda infrastruttura non si riscontra la presenza di materiale indiziario di natura archeologica.

Superficie indagata 10 m per tutta la lunghezza	Affidabilità Buona	Frammenti per mq.	Visibilità Buona
---	------------------------------	--------------------------	----------------------------

Interpretazione sintetica, finale e sintetica

Cronologia iniziale, finale e principale

Bibliografia	Archivio
---------------------	-----------------

ALLEGATI E SCHEDE DI RIFERIMENTO

Allegati	Sk. di Fotointerpret.	Sk. di Precatalogaz.	Sk. Fotografica Foto n.33
-----------------	------------------------------	-----------------------------	-------------------------------------

Responsabile
Langella Mario, Savino Grazia, Forte Giovanni, Frangiosa Antonella



Foto 33



N. 15

SCHEDA SITO ARCHEOLOGICO**LOCALIZZAZIONE GEOGRAFICA**

PROVINCIA Foggia	COMUNE Ascoli Satriano	LOCALITA' Ischia dei Mulini-Ponte Parrozzo
-------------------------	-------------------------------	---

CARTOGRAFIA

IGM 1:25.000	Tavoletta Ascoli Satriano	Foglio 175	Quadrante IV S.O.
GEOLOGIA Carta Geologica d'Italia	Tavola Cerignola	Foglio 175	Scala 1:100.000
LIMITI GEOGRAFICI	Coordinate-GPS	Quote max.	Quote min.

Tipologia di sito archeologico Insediativo-produttivo**Tipologia di segnalazione** Ricognizione archeologica**Descrizione**

L'area sarebbe da riferirsi ad un impianto produttivo per laterizi a giudicare dall'abbondante presenza in superficie di scorie di fornaci, soprattutto, di scarti di lavorazione (tegole deformate da un'elevata temperatura di cottura). Dai pochi frammenti ceramici rinvenuti si potrebbe dotare il complesso alla seconda età imperiale. Da segnalare la traccia di un'antica strada, visibile in fotografia aerea, con andamento N-S, che lambisce la zona in esame.

Bibliografia

Antonacci Sanpaolo 1993; pp. 127-128, n. 16.



SCHEDA DI UNITA' TOPOGRAFICA

N. 16
CAVIDOTTO
T 5

LOCALIZZAZIONE GEOGRAFICA

PROVINCIA Foggia	COMUNE Sant'Agata di Puglia	LOCALITA' Masseria Ciciriello
----------------------------	---------------------------------------	---

CARTOGRAFIA

IGM 1:25.000	Tavoletta 174	Foglio II	Quadrante S.E.
CATASTALE	Comune	Foglio	Particella
GEOLOGIA Carta Geologica d'Italia	Tavola 434 175	Foglio Candela Cerignola	Scala 1.50.000 1.100.000
LIMITI GEOGRAFICI	Coordinate-GPS	Quote max. 309 s.l.m.	Quote min. 296 s.l.m.

ATTIVITA' RICOGNITIVA

Data 10/ 11/18	Ricognizioni effettuate 1 (quattro strisciate)	Ricognitori 4	Meteorologia Soleggiato	Committenza
--------------------------	---	-------------------------	-----------------------------------	--------------------

Osservazioni

Nell'ambito di una ricognizione di archeologia preventiva per un progetto Terna, è stata individuata un'area di frammenti fittili in loc. Palino, nelle immediate vicinanze di mass. Palino (e mass. Ciciriello), ascrivibile tra il IV e il I sec. a.C.

AMBIENTE

Geomorfologia

Area pianeggiante

Geologia

Terrazzi medi dell'Ofanto e del Carapelle alti 15 metri circa sull'alveo attuale, costituiti in prevalenza da ghiaie e da sabbie localmente marnose riferibili al Pleistocene

Vegetazione

Presente

Uso del suolo

Incolto precedentemente arato e fresato

UNITA' TOPOGRAFICA

Descrizione

CAVIDOTTO T5

Ilavidotto, proveniente dall'aereogeneratore T3, seguendo il tratturello interpodereale si immette ad Est, su terreno agricolo, per raggiungere la piazzola interessata dalla costruenda torre eolica T5.

Nella porzione indagata non si riscontra la presenza di materiale indiziario di natura archeologica.

Superficie indagata 10 m per lato su tutta la lunghezza	Affidabilità Mediocre	Frammenti per mq.	Visibilità Sufficiente
---	---------------------------------	--------------------------	----------------------------------

Interpretazione sintetica, finale e sintetica

Cronologia iniziale, finale e principale

Bibliografia

Archivio

Archivio SABAP Foggia, Relazione archeologia preventiva-Elettrodotto aereo 380 kV S.E. Bisaccia – S.E. Deliceto e Opera Connessa

ALLEGATI E SCHEDE DI RIFERIMENTO

Allegati	Sk. di Fotointerpret.	Sk. di Precatalogaz.	Sk. Fotografica Foto nn.34-35-36
-----------------	------------------------------	-----------------------------	--

Responsabile

Langella Mario, Savino Grazia, Forte Giovanni, Frangiosa Antonella



Foto 34



Foto 35



Foto 36



SCHEDE DI UNITA' TOPOGRAFICA

N. 17
CAVIDOTTO
T 6

LOCALIZZAZIONE GEOGRAFICA

PROVINCIA Foggia	COMUNE Sant'Agata di Puglia	LOCALITA' Località Palino
----------------------------	---------------------------------------	-------------------------------------

CARTOGRAFIA

IGM 1:25.000	Tavoletta 174	Foglio II	Quadrante S.E.
CATASTALE	Comune	Foglio	Particella
GEOLOGIA Carta Geologica d'Italia	Tavola 434 175	Foglio Candela Cerignola	Scala 1.50.000 1.100.000
LIMITI GEOGRAFICI	Coordinate-GPS	Quote max. 400 s.l.m.	Quote min. 289 s.l.m.

ATTIVITA' RICOGNITIVA

Data 10/ 11/18	Ricognizioni effettuate 1 (quattro strisciate)	Ricognitori 4	Meteorologia Soleggiato	Committenza
--------------------------	---	-------------------------	-----------------------------------	--------------------

Osservazioni

AMBIENTE

Geomorfologia Versante collinare digradante verso Sud
Geologia Terrazzi medi dell'Ofanto e del Carapelle alti 15 metri circa sull'alveo attuale, costituiti in prevalenza da ghiaie e da sabbie localmente marnose riferibili al Pleistocene
Vegetazione Presente sui limiti dei campi
Uso del suolo Strada in terra battuta

UNITA' TOPOGRAFICA

Descrizione
CAVIDOTTO T 6
Il cavidotto prosegue ricalcando il tracciato della stradina interpodereale in terreno battuto, a mezza costa è ubicata l'area interessata dalla piazzola di T6, per poi inerpicarsi, così come fa la stradina fino a Serra Paolino per raggiungere T 7.
Nella porzione indagata pertinente alla costruenda infrastruttura non si riscontra la presenza di materiale indiziario di natura archeologica.

Superficie indagata 10 m per lato per tutta la lunghezza	Affidabilità Buona	Frammenti per mq.	Visibilità Buona
--	------------------------------	--------------------------	----------------------------

Interpretazione sintetica, finale e sintetica

Cronologia iniziale, finale e principale

Bibliografia	Archivio
---------------------	-----------------

ALLEGATI E SCHEDE DI RIFERIMENTO

Allegati	Sk. di Fotointerpret.	Sk. di Precatalogaz.	Sk. Fotografica Foto nn.37-38-39
-----------------	------------------------------	-----------------------------	--

Responsabile
Langella Mario, Savino Grazia, Forte Giovanni, Frangiosa Antonella



Foto 37



Foto 38



Foto 39



SCHEDA DI UNITA' TOPOGRAFICA

N. 18
CAVIDOTTO
T 7-T8-T9

LOCALIZZAZIONE GEOGRAFICA

PROVINCIA Foggia	COMUNE Sant'Agata di Puglia	LOCALITA' Località Serra Palino
----------------------------	---------------------------------------	---

CARTOGRAFIA

IGM 1:25.000	Tavoletta 174	Foglio II	Quadrante S.E.
CATASTALE	Comune	Foglio	Particella
GEOLOGIA Carta Geologica d'Italia	Tavola 434 175	Foglio Candela Cerignola	Scala 1.50.000 1.100.000
LIMITI GEOGRAFICI	Coordinate-GPS	Quote max. 405 s.l.m.	Quote min. 255 s.l.m.

ATTIVITA' RICOGNITIVA

Data 10/ 11/18	Ricognizioni effettuate 1 (quattro strisciate)	Ricognitori 4	Meteorologia Soleggiato	Committenza
--------------------------	--	-------------------------	-----------------------------------	--------------------

Osservazioni

AMBIENTE

Geomorfologia Altopiano collinare e fondovalle collinare
Geologia Formazione della Daunia: calcari pulverulenti organogeni, calcari microgranulari biancastri e giallastri, arenarie gialle, puddinghe poligeniche, relativa al Miocene
Vegetazione Presente (folta)
Uso del suolo Incolto

UNITA' TOPOGRAFICA

Descrizione
CAVIDOTTO T 7
Il cavidotto seguendo la stradina interpodereale da T7 prosegue per T8e 9 seguendo il tratturo e per T10 inoltrandosi nel terreno agricolo fino all'area interessata dalla realizzazione della piazzola.
Nella porzione indagata pertinente alla costruenda infrastruttura non si riscontra la presenza di materiale indiziario di natura archeologica.

Superficie indagata 10 metri per lato per tutta la lunghezza	Affidabilità Media	Frammenti per mq.	Visibilità Media
--	------------------------------	--------------------------	----------------------------

Interpretazione sintetica, finale e sintetica

Cronologia iniziale, finale e principale

Bibliografia	Archivio
---------------------	-----------------

ALLEGATI E SCHEDE DI RIFERIMENTO

Allegati	Sk. di Fotointerpret.	Sk. di Precatalogaz.	Sk. Fotografica Foto nn.40-41-42
-----------------	------------------------------	-----------------------------	--

Responsabile
Langella Mario, Savino Grazia, Forte Giovanni, Frangiosa Antonella



Foto 40



Foto 41



Foto 42

N°scatto	Soggetto	Vista da	Data	Osservazioni
1	Torre 1	Est	10/11/18	
2	Torre 1	Nord	10/11/18	
3	Torre 2	Sud	12/11/18	
4	Torre 2	Est	12/11/18	
5	Torre 3	Nord-Est	12/11/18	
6	Torre 3	Est	12/11/18	
7	Torre 4	Ovest	12/11/18	
8	Torre 4	Ovest	12/11/18	
9	Torre 5	Ovest	10/11/18	
10	Torre 5	Sud	10/11/18	
11	Torre 6	Ovest	10/11/18	
12	Torre 6	Nord	10/11/18	
13	Torre 7	Sud	10/11/18	
14	Torre 7	Est	10/11/18	
15	Torre 8	Sud	11/11/18	
16	Torre 8	Est	11/11/18	
17	Torre 9	Nord	11/11/18	
18	Torre 9	Est	11/11/18	
19	Torre 10	Ovest	11/11/18	
20	Torre 10	Nord	11/11/18	
21	Torre 11	Sud	12/11/18	
22	Torre 11	Est	12/11/18	
23	C1	Nord	08/11/18	
24	C1	Ovest	08/11/18	
25	C1	Nord-Ovest	08/11/18	
26	C1	Nord	08/11/18	
27	C1	Est	08/11/18	
28	CAVIDOTTO T1	Est	10/11/18	
29	CAVIDOTTO T1	Est	10/11/18	
30	CAVIDOTTO T4 T11	Ovest	10/11/18	
31	CAVIDOTTO T4 T11	Nord	10/11/18	
32	CAVIDOTTO T4 T11	Est	10/11/18	
33	CAVIDOTTO T3	Nord	12/11/18	
34	CAVIDOTTO T5	Est	10/11/18	
35	CAVIDOTTO T5	Ovest	10/11/18	

36	CAVIDOTTO T5	Est	10/11/18	
37	CAVIDOTTO T6	Ovest	10/11/18	
38	CAVIDOTTO T6	Est	10/11/18	
39	CAVIDOTTO T6	Ovest	10/11/18	
40	CAVIDOTTO T7	Sud-Ovest	10/11/18	
41	CAVIDOTTO T7	Ovest	10/11/18	
42	CAVIDOTTO T7	Est	10/11/18	

PROVINCIA FOGGIA	COMUNE SANT'AGATA	LOCALITA' MASS. VALLE COMUNE	
IGM 1.25.000	Tavoletta 175	Foglio III	Quadrante N.O.
540.517,149 4.560.700,701 Meters			
TIPO DI CRITICITA' ALTA			
DESCRIZIONE CRITICITA' SI POSSONO LEGGERE DELLE ANOMALIE DERIVATE DA POBABILI DIVISIONI AGRARIE ANTICHE DA METTERE IN RELAZIONE DA RIFERIRE AD UNA PROBABILE CENTURIAZIONE DELL'AREA			
TIPOLOGIA TRACCE CENTURIAIONE (?)			
VEGETAZIONE RADA (INCOLTO)			
AFFIDABILITA' BUONA			
RESPONSABILE			

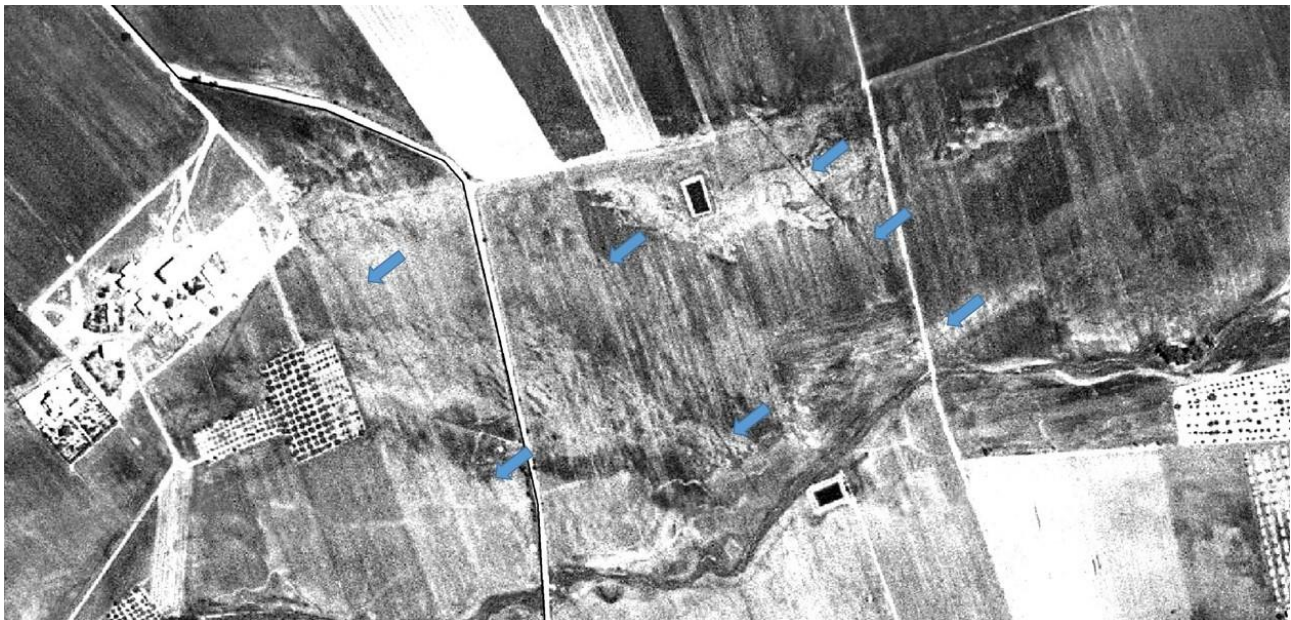


Foto generale della Località Mass. Valle Comune con indicazione delle tracce

		SCHEDA DI FOTOINTEPRETAZIONE		N.2
PROVINCIA FOGGIA	COMUNE SANT'AGATA	LOCALITA' MASS. PIDUCCHIARA		
IGM 1.25.000	Tavoletta 175	Foglio III	Quadrante N.O.	
538.413,962 4.557.227,301 Meters				
TIPO DI CRITICITA' MEDIA				
DESCRIZIONE CRITICITA' L'AREA PRESENTA DELLE ANOMALIE NON DEFINIBILI CON PRECISIONE DA METTERE CON PROBABILI STRUTTURE ANTROPICHE (FOSSATO NEOLITICO?).				
TIPOLOGIA FOSSATO NEOLITICO (?)				
VEGETAZIONE RADA				
AFFIDABILITA' BUONA				
RESPONSABILE				



Foto generale della Località Mass. Piducchiara con indicazione delle tracce

			SCHEDA DI FOTOINTERPRETAZIONE		N.3
PROVINCIA FOGGIA	COMUNE SANT'AGATA	LOCALITA' MASS. PALINO			
IGM 1.25.000	Tavoletta 175	Foglio III	Quadrante N.O.		
COORDINATE 539.036,673 4.556.890,938 Meters					
TIPO DI CRITICITA'					
MEDIA					
DESCRIZIONE CRITICITA'					
E' POSSIBILE LEGGERE ANOMALIE DERIVATE DALLA PRESENZA DI DIVISIONI AGRARIE ANTICHE RIFERIBILI A PROBABILI CENTURIAZIONI DELL'AREA					
TIPOLOGIA					
TRACCE DA CENTURIAZIONE (?)					
VEGETAZIONE					
RADA					
AFFIDABILITA'					
BUONA					
RESPONSABILE					

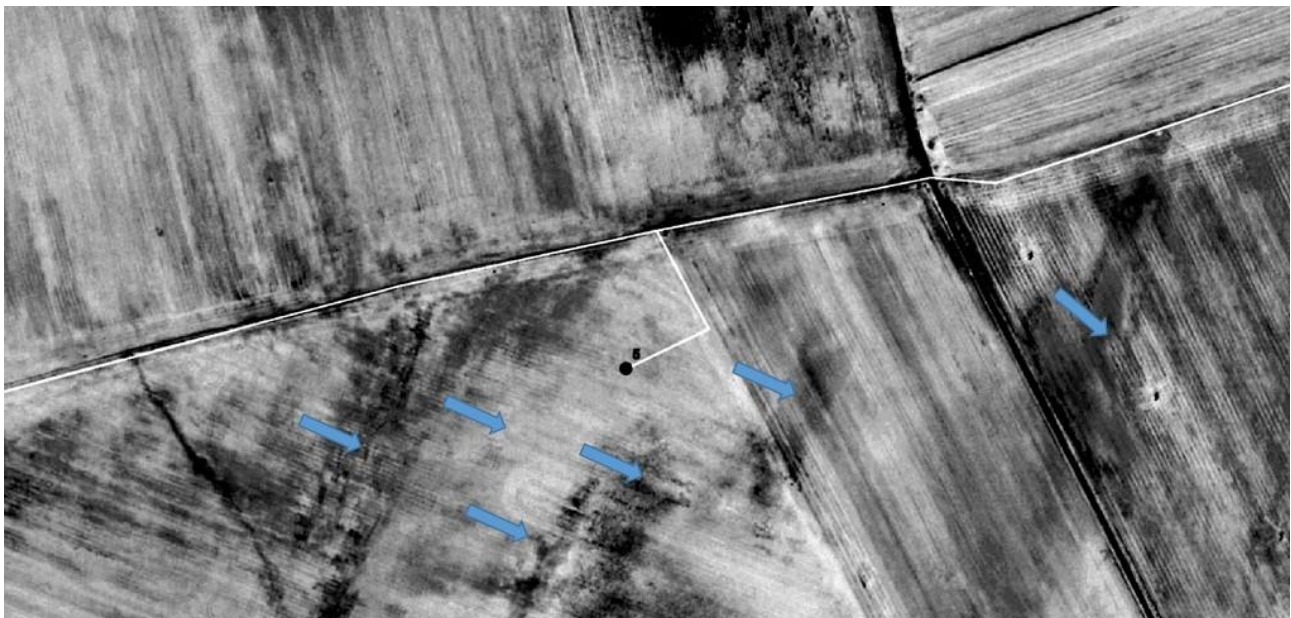


Foto generale della Località Mass. Palino con indicazione delle tracce

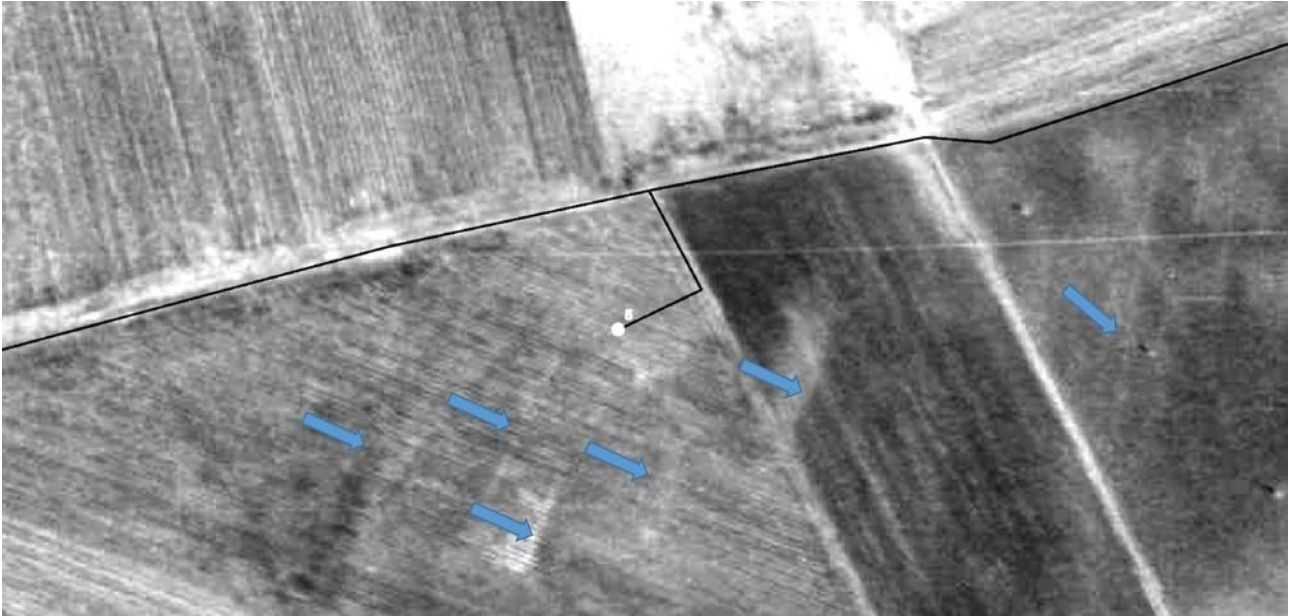


Foto generale della Località Mass. Palino con indicazione delle tracce

