



WIND FARM SELVA PIANA

VERIFICA INTERESSE ARCHEOLOGICO

Volturino

02/09/2019

REF.: OW904002300DW00 _ Verifica Interesse Archeologico
Version: A



renewables

Investor

Dott. Stefano Di Stefano
Se. Arch. Srl
Via Copernico 8
39100 Bolzano
Elenco operatori abilitati VIArch
n. 3867
serviziarcheologia@pec.it

SE.ARCH. S.R.L.

Via Copernico, 8 - 39100 Bolzano
Tel. + Fax 0471/052343
e-mail: info@serviziarcheologia.it
P. IVA 02593710219

SE.ARCH.^{SRL}
SERVIZI ARCHEOLOGICI

INDICE

1. Introduzione	p. 2
2. Inquadramento topografico e quadro geo-morfologico	p. 3
2.1 Cartografia ufficiale, note toponomastiche e viabilità attuale	p. 4
2.2 Geologia, morfologia e idrografia	p. 7
3. La ricerca bibliografica: i siti noti	p. 9
3.1 La viabilità antica	p. 11
4. L'analisi delle fotografie aeree	p. 12
Scheda di anomalia n. 1	p. 14
Scheda di anomalia n. 2	p. 15
Scheda di anomalia n. 3	p. 16
Scheda di anomalia n. 4	p. 17
4.1 Carta delle anomalie aerofotografiche	p. 18
5. La ricognizione sul campo	p. 19
5.1 Strategie e metodologie di indagine	p. 19
5.2 L'utilizzo del suolo	p. 19
5.3 La visibilità	p. 20
5.4 La ricognizione sul campo	p. 24
5.5 La documentazione	p. 24
5.5.1 Documentazione sul campo	p. 24
5.5.2 Documentazione post-lavoro sul campo	p. 25
5.6 Schede survey	p. 26
6. Tabella riassuntiva dei dati relativi alle particelle indagate	p. 44
7. I dati archeologici e le schede di Unità Topografica	p. 61
8. La valutazione comparata del rischio archeologico	p. 68
9. Bibliografia	p. 71
10. Elenco delle fotografie	p. 73
11. Elenco delle tavole	p. 75

1. INTRODUZIONE

In questa relazione vengono riportati i risultati di un'indagine archeologica avente come obiettivo la redazione di una valutazione del rischio archeologico relativa ad un progetto di realizzazione di un parco eolico composto da quattordici aerogeneratori e delle opere ad esso connesse (viabilità e cavidotti interni) nel territorio comunale di Volturino (FG), località Selva Piana – Parco Giovenco e in minima parte – la torre n. 1 e un breve tratto di cavidotto – nel territorio comunale di Motta Montecorvino (FG). I lavori sono stati eseguiti dalla società Se. Arch. Srl su incarico della EDP Renewables¹

Nel dettaglio, le torri sono concentrate nel settore centro settentrionale del territorio comunale di Volturino e in minima parte nel territorio comunale di Motta Montecorvino, in località Parcozzo, dove sono collocati l'aerogeneratore 1 e il tratto di cavidotto e viabilità che, con andamento N-S lo collegano al resto del parco eolico, che nel suo complesso risulta localizzato a circa km 2,7 km a N-E del centro abitato, a circa km 2,3 km a E di Motta Montecorvino, in un'area compresa tra il torrente Radicosa, che scorre a S in direzione W-E parallelo alla SS 17 e la fiumara di Motta Montecorvino che scorre a N anch'esso in direzione W-E. L'area del parco eolico e delle opere ad esso connesse interessano, da E a W, le località Parco Giovenco, Parco Ricci e Selva Piana.

La ricerca ha riguardato un'area totale ricognita di 1.636.076 m² (corrispondenti a circa 163,6 ha e a circa 1,6 km²). Un'area pari a 43.778 m² (corrispondenti a circa 4,4 ha) non è stata sottoposta ad indagine perché fisicamente non accessibile per via della presenza di recinzioni che ne hanno impedito l'accesso.

Il lavoro sul campo è stato condotto nei giorni 30 e 31 luglio e 1 agosto 2019.

Questa ricerca è stata caratterizzata dallo sviluppo dell'indagine su più fronti con lo scopo di ottenere un'acquisizione dei dati archeologici inerenti al territorio in questione che fosse il più completa possibile e quindi quello di fornire una valutazione del rischio meglio ponderata. La ricerca è stata dunque impostata in più fasi che hanno riguardato il censimento dei siti già noti dalla bibliografia scientifica di riferimento nel territorio in questione e sulla realizzazione di una campagna di ricognizioni archeologiche sul campo.

Nella presente relazione vengono esposti in maniera dettagliata i risultati di tutte le fasi del lavoro condotto, preceduti da alcune note propedeutiche riguardanti il quadro geomorfologico, i dati

¹ La ricognizione sul campo è stata effettuata dai Dott.ri Paolo Maulucci, Federica Mirabella e Raffaele Fanelli. La rielaborazione dei dati, l'analisi delle fotografie aeree e l'elaborazione delle tavole è stata effettuata dai Dott.ri Marianna Galano, Raffaele Fanelli, Paolo Maulucci e Federica Mirabella. I lavori sono stati coordinati dal Dott. Stefano Di Stefano, Direttore Tecnico della Se. Arch. Srl.

emersi dal censimento dei siti noti da bibliografia scientifica, le strategie sulla base delle quali è stato impostato e svolto il lavoro, le metodologie adottate nel corso dell'indagine sul campo e nell'analisi ed esposizione dei dati. Al dettaglio dei dati archeologici fanno poi seguito alcune note per la lettura ed interpretazione della cartografia allegata e la valutazione comparata del rischio archeologico. All'interno della presente relazione, con lo scopo di facilitarne la lettura e di fornire un quadro sinottico dei dati più significativi di pronto utilizzo, vi sono inoltre tabelle riassuntive contenenti i dati principali relativi alle particelle indagate (numero di foglio e di particella catastale, superficie in m², utilizzo del suolo, condizioni del terreno e vegetazione al momento della ricognizione, indice di visibilità, data dell'effettuazione della ricognizione e indicazione riguardante il fatto che il campo in questione sia stato indagato o meno). Allegati alla relazione vi sono poi il corredo cartografico (comprensivo di carte di localizzazione dei siti noti, delle aree indagate, carte dell'utilizzo del suolo e della visibilità, carte con localizzazione delle unità topografiche individuate nel corso della ricognizione suddivise in macro periodi) e cartelle in cui è organizzata tutta la documentazione fotografica realizzata nel corso della ricerca (foto realizzate nel corso della ricognizione stessa, foto dei reperti più significativi).

2. INQUADRAMENTO TOPOGRAFICO E QUADRO GEO-MORFOLOGICO

Si espongono di seguito alcune note relative al quadro geo-morfologico e all'utilizzo dei suoli nel comprensorio sottoposto ad indagine, utili ai fini dell'analisi dei dati relativi agli antichi paesaggi, ottenuti a seguito delle indagini di ricognizione sul campo.

Nei paragrafi seguenti sono riportate alcune annotazioni emerse sia dall'osservazione e dalla lettura della cartografia relativa alla zona che quelle riscontrate nel corso della ricognizione sul campo: dati geografici (localizzazione dell'area anche rispetto alla cartografia ufficiale dello Stato italiano, toponomastica, posizione rispetto alle città presenti nel comprensorio ed ai rispettivi territori comunali, viabilità ed altri elementi distintivi dell'area indagata) ed elementi geo-morfologici (quote, morfologia, andamento della superficie dei terreni, geologia, tipologia dei suoli, idrografia).

2.1 Cartografia ufficiale, note toponomastiche e viabilità attuale

L'area interessata dalla realizzazione del parco eolico ricade nel settore centro-settentrionale del territorio comunale di Volturino (FG) e in minima parte nel settore orientale del territorio comunale di Motta Montecorvino (*figg. 1 e 2*).

Le torri sono concentrate in un'area compresa tra:

- il torrente Radicosa e la SS17 a S che corrono in direzione W-E;
- la fiumara di Motta Montecorvino a N;
- località Montitto a E;
- località Selva Piana a W.

Il parco eolico si sviluppa su tre diversi tronchi principali di cavidotto e viabilità di servizio, orientati prevalentemente in senso N-S e tutti confluenti nella SS17, che corre a S del parco eolico, con andamento O-NO/E-SE.

Da O a E, il blocco più prossimo al centro abitato di Motta Montecorvino (FG), da cui dista circa km 2 in direzione E, è costituito da 2 aerogeneratori (nn. 1 e 2) localizzati tra la SP369 a S e la fiumara di Motta Montecorvino a N: la n. 1, unica torre a trovarsi, insieme al breve tratto di cavidotto e viabilità che la collegano al resto del parco eolico, nel territorio comunale di Motta Montecorvino (FG), si trova in località Parcozzo a circa m 550 a E di mass.a Bilanciola e a circa m 200 a S della fiumara di Motta Montecorvino; la n. 2 è ubicata in località Selva Piana, a circa m 500 a O-NO di C. Chiattono e a circa m 230 a S della fiumara di Motta Montecorvino. Il cavidotto e la viabilità relative a questi due aerogeneratori proseguono verso S per circa km 1 fino a congiungersi con la SP 239 in località Selva Piano, lungo le pendici settentrionali di Toppo San Felice (m 601 slm). Il tracciato elettrodotta/viabilità, che si sviluppa in senso N-S e si collega a S alla SS17, ricalca prevalentemente viabilità esistente, ad esclusione del tratto di pertinenza della torre n. 2, che attraverserà i campi coltivati in un'area non interessata da viabilità esistente.

Il secondo blocco, localizzato a E del primo, è ad esso collegato mediante un elettrodotta di circa km 1 di lunghezza con andamento O-E che verrà realizzato ricalcando il tracciato di una strada interpodereale esistente nella sua porzione E e in un'area non interessata da alcun tracciato viario nella sua porzione O. L'elettrodotta di collegamento tra il blocco 1 e il 2 dalla torre n. 2, passando poco a N di C. Chiattono, giunge alla torre n. 3. Le torri 3, 4 e 5 sono localizzate in località Selva Piana, immediatamente a S della fiumara di Motta Montecorvino: la torre n. 3, in località Selva Piano, è a circa m 350 a NO di C. Chiattono e a circa m 850 a O-SO di C. Ranieri; la torre n. 4, in località Selva Piano, è localizzata a circa m 350 m a SO di C. Ranieri e a circa m 120 a O-NO di Casone i Lembi;

la torre n. 5, in località Selva Piano, è a circa m 400 a SE di C. Ranieri e a circa m 450 a E-NE di Casone i Lembi. Il tracciato elettrodotto/viabilità principale, che si sviluppa in senso N-S, ricalca viabilità esistente e si collega a S alla SS17; le derivazioni che collegano il tracciato principale alle torri nn. 3, 4 e 5 attraverseranno i campi coltivati in un'area non interessata da viabilità esistente.

Il terzo e ultimo blocco è costituito da 9 aerogeneratori (torri n. 6, 7, 8, 9, 10, 11, 12, 13 e 14), è localizzato a E del secondo blocco, al quale è collegato mediante un elettrodotto lungo circa m 900 con andamento E-SE, che verrà realizzato ricalcando il tracciato di una strada interpodereale esistente; da progetto esso corre parallelo alla SS 17, localizzata a circa m 500 a S, attraversando località Selva Piano congiungendosi al tracciato di elettrodotto e viabilità pertinenti al terzo blocco in prossimità di mass.a Circello. Nel dettaglio la torre n. 6, è in località Parco Ricci a circa m 500 a NE della torre n. 5, è a circa m 250 a SE della marana di Motta Montecorvino e a circa m 500 a O-NO di mass.a Iarrapino; la torre n. 7, localizzata in località Fara a circa m 550 a NE della torre n. 6, si trova in prossimità di Casone di Sabato, a circa m 350 a S della marana di Motta Montecorvino e a circa m 470 a N di mass.a Iarrapino; la torre n. 8, in località parco Ricci, sorge a circa m 950 a SE della torre n. 7, a circa m 350 a S della marana di Motta Montecorvino e a circa m 400 a O di Casonetto; la torre n. 9, in località parco Giovenco, sorge a circa m 550 a SE della torre n. 8, a circa m 400 a S di Casonetto e a circa m 950 a O di mass.a Casonetto; la torre n. 10, a circa m 500 a O della torre n. 9, è in località parco Giovenco-parco Ricci, a circa m 680 a SE di mass.a Iarrapino e a circa m 750 a SO di Casonetto; la torre n. 11, è ubicata a circa m 500 a O della torre n. 10, si trova in località parco Giovenco, a circa m 450 a E di mass.a Carignani e a circa m 400 a S di mass.a Iarrapino; la torre n. 12, in località parco Giovenco, è a circa m 580 a S-SO della torre n. 11, a circa m 250 a E di mass.a Circello, a circa m 550 a O-NO di mass.a Giovenca e a circa m 700 a N della SS17; la torre n. 13, in località parco Giovenco, è a circa km 1 a E-SE della torre n. 12, a circa m 800 a NO del borgo di Carignano, a circa m 400 a E di mass.a Giovenca e a circa m 500 a N della SS17; infine la torre n. 14, in località parco Giovenco, è a circa m 400 a E della torre n. 13, a circa m 400 a N-NO del borgo di Carignano e a circa m 500 a N della SS17. Il tracciato elettrodotto/viabilità principale, che si sviluppa anche qui in senso N-S, ricalca viabilità esistente e si collega a S alla SS17; le derivazioni che collegano il tracciato principale alle torri nn. 6 e 13 attraverseranno i campi coltivati in un'area non interessata da viabilità esistente. Le derivazioni pertinenti alle torri 7, 8, 9, 10, 11, 12 e 14 verranno realizzate in gran parte su tracciati viari secondari esistenti.

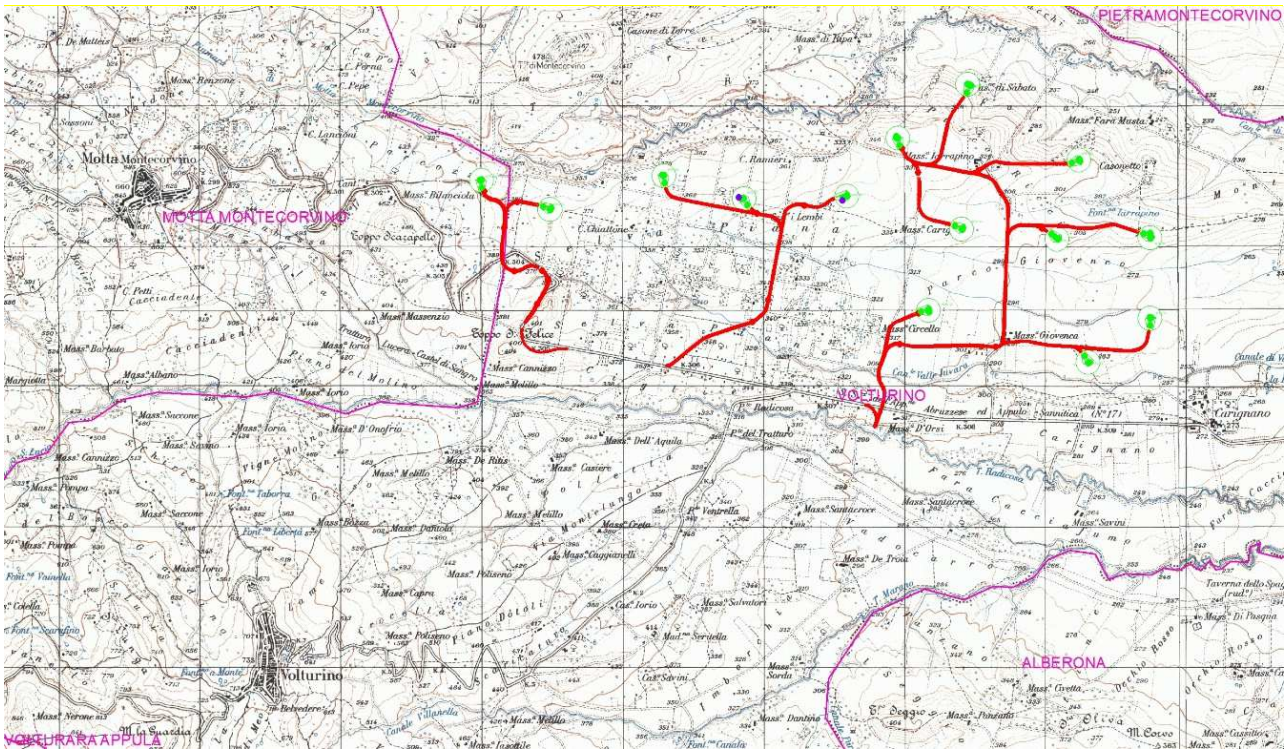


Fig. 1 - Localizzazione degli aerogeneratori (in verde) e dell'elettrodotto (in rosso) rispetto ai limiti comunali (in fucsia) su base IGM.

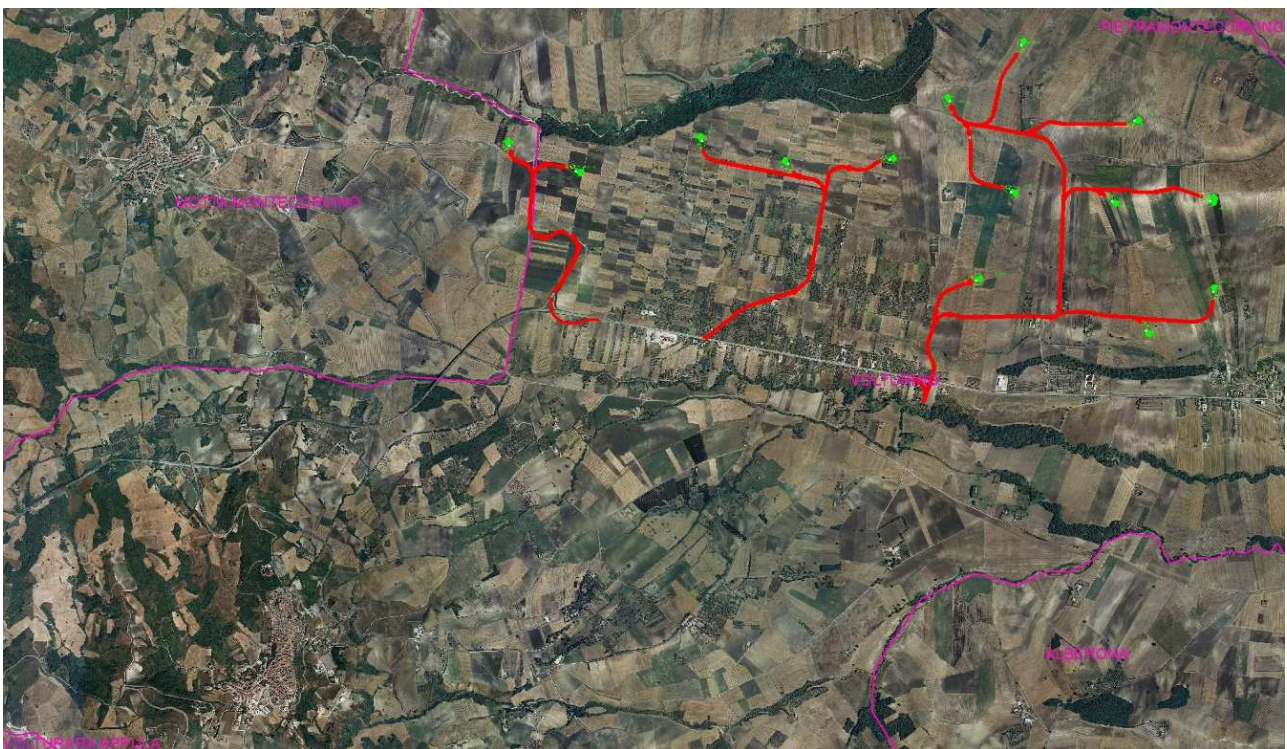


Fig. 2 - Localizzazione degli aerogeneratori (in verde) e dell'elettrodotto (in rosso) rispetto ai limiti comunali (in fucsia) sulla base dell'ortofoto del SIT della Regione Puglia.

Secondo la cartografia ufficiale dello Stato Italiano redatta dall'Istituto Geografico Militare, l'area del parco eolico ricade nel territorio comunale di Volturino (FG) e in minima parte – la torre n. 1 e un breve tratto di cavidotto – nel territorio comunale di Motta Montecorvino (FG) ed interessa da E a O le località Parco Giovenco, Parco Ricci, Selva Piano, Parcozzo e Selva Piana.

In relazione alle tavolette IGM in scala 1:25.000 il parco eolico ricade nelle tavolette 163 IV SE Pietramontecorvino, 163 I SO Fattoria Cavalli, 163 II NO Tertiveri e 163 III NE Alberona.

2.2. Geologia, morfologia e idrografia

Dal punto di vista della geo-morfologia, le torri eoliche sono localizzate in un'area caratterizzata da un'elevazione, da O a E, che oscilla tra i 400 m e i 275 m s.l.m., ai piedi dei primi rilievi collinari del subappennino dauno settentrionale; la zona di massima elevazione è l'area della torre n. 1, che sorge a circa m 400 slm.

Dal punto di vista dell'idrografia, l'area interessata dall'installazione delle torri eoliche è ubicata a S della marana di Motta Montecorvino e a N del torrente Radicosa – Fara di Volturino, in un'area caratterizzata dalla presenza di cinque corsi d'acqua naturali che scorrono in direzione E (fig. 3).

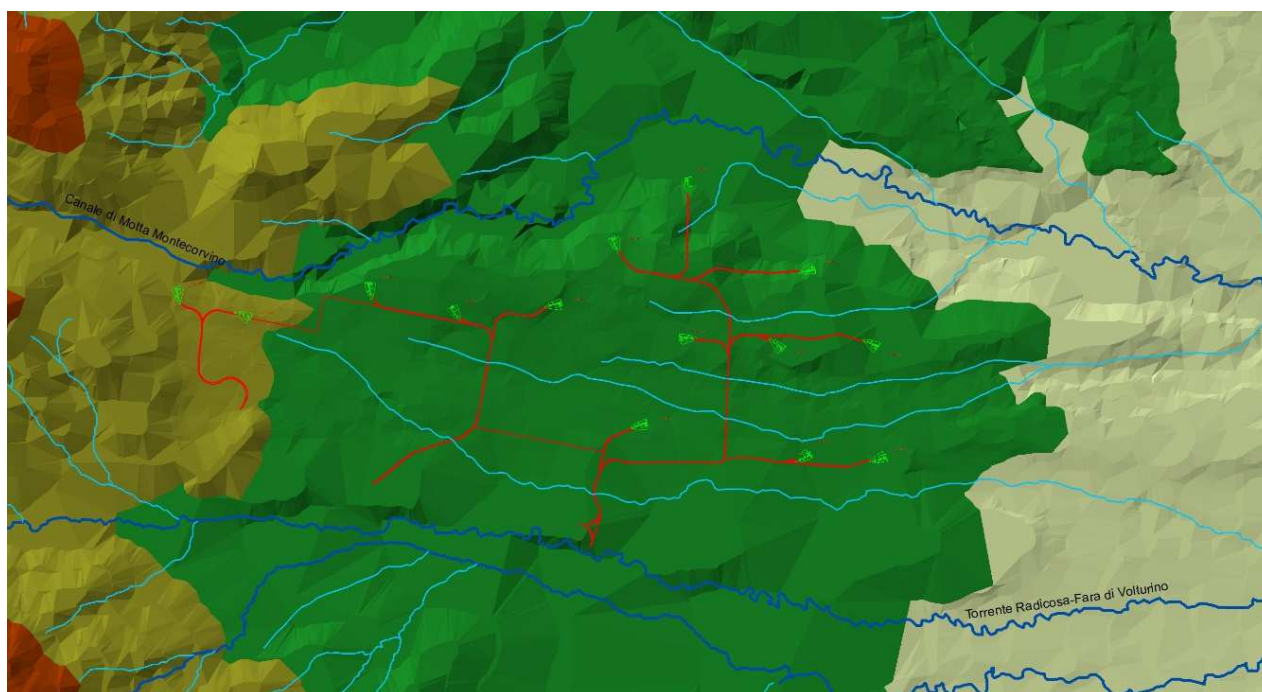


Fig. 3 - Localizzazione delle torri eoliche (in verde) e del tracciato dell'elettrodotta (in rosso) in relazione all'idrografia (corsi d'acqua principali in blu; corsi d'acqua secondari in celeste) sulla base del modello tridimensionale del terreno.

Per quanto riguarda il substrato geologico, secondo la lettura della Carta Geologica d'Italia, l'area interessata dall'installazione delle torri eoliche e dalla realizzazione delle opere ad esse connesse è ubicata in una zona caratterizzata dalla presenza di tre formazioni geologiche (*fig. 4*), nel dettaglio:

- **PQA**, “Argille scistose e/o marnose grigio-azzurre composte da sabbie argillose, argille ed argille marnose. Da poco permeabili ad impermeabili”, interessa le torri 1, 2, 4, 5, 7, 11, 12 e 13 e i relativi tratti di elettrodotto;
- **QC1**, “Ciottolame con elementi di medie e grandi dimensioni composto da ciottolame e sabbie sciolte con elementi di arenaria e calcare detritico provenienti dal flysh. Molto permeabile”, interessa le torri 3, 6, 8, 9, 10 e 14 e i relativi tratti di elettrodotto;
- **QT**, “Depositi fluviali terrazzati costituiti da una coltre alluvionale prevalentemente sabbiosa, con livelletti di ciottolame siliceo. Permeabili.” interessa il breve tratto di elettrodotto/viabilità pertinente al blocco 3 nel punto in cui si immette nella SS17 in prossimità di mass.a D’Orsi.

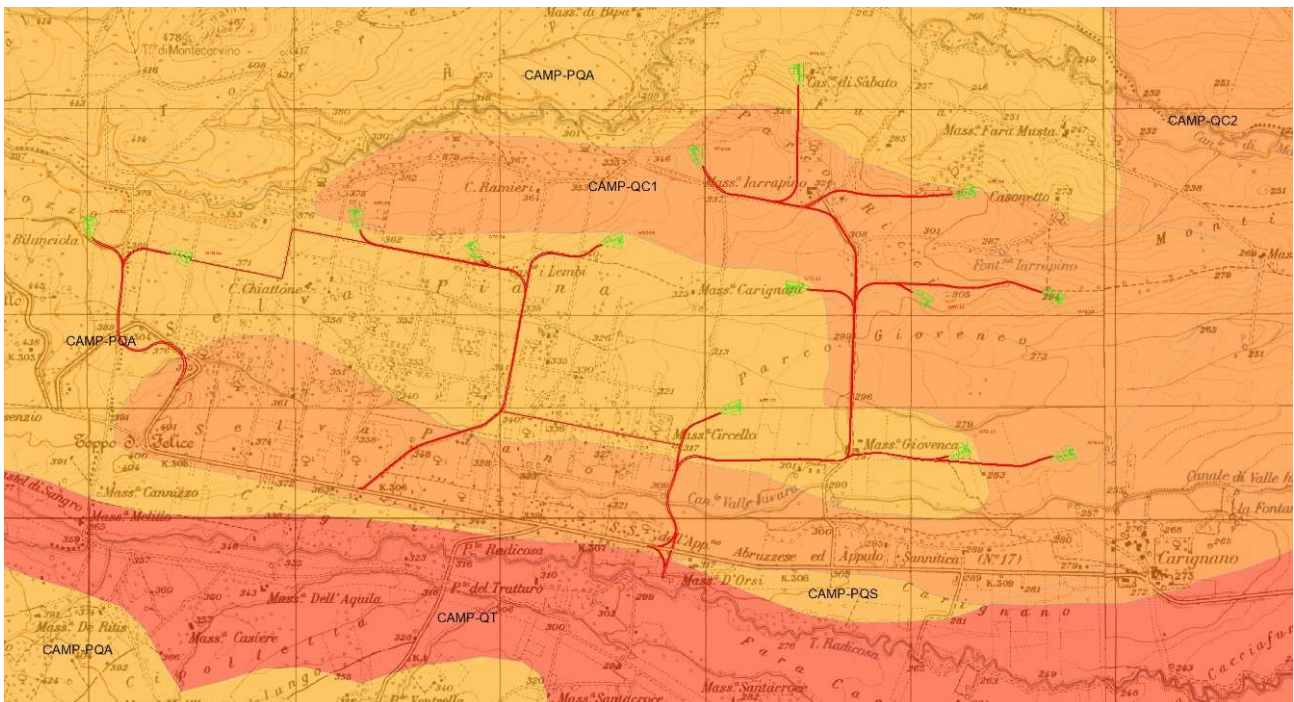


Fig. 4 - Localizzazione delle torri eoliche (in verde) e del relativo elettrodotto (in rosso) in relazione alla Carta Geologica d'Italia.

3. LA RICERCA BIBLIOGRAFICA: I SITI NOTI

In funzione della valutazione della significatività archeologica dell'area in progetto e della previsione dell'ipotetico impatto archeologico delle opere in progetto sono state acquisite, in via preliminare, le informazioni già disponibili attraverso l'analisi generale delle evidenze archeologiche conosciute per questo comparto territoriale.

Lo studio è stato condotto sulla base delle segnalazioni o vincoli archeologici e architettonici al momento vigenti, sulla scorta dei dati derivanti dal PTCP Puglia, così come anche sulla scorta della bibliografia scientifica di riferimento pertinente.

Le ricerche che hanno interessato tale area si possono suddividere in due studi principali (intrecciatisi tra di loro). Il primo che ha riguardato l'*ager lucerinus* e il secondo che ha preso spunto dagli scavi condotti presso la Torre di Montecorvino e che ha portato ad una serie di ricognizioni del territorio circostante la torre stessa.

Per quanto concerne le fasi preistoriche, è da costatare come i materiali di superfici risultino in apparenza assenti nella porzione di territorio in esame². Come già fatto notare in precedenti studi tuttavia³, l'area sembra caratterizzata dall'assenza di spargimenti di materiale di superficie ascrivibili a questa fase storica, in questo comprensorio, sembra invece essere indiziati dalla presenza, nello studio delle fotografie aeree, da alcune tracce pertinenti⁴.

Per l'arco cronologico che dall'VIII secolo a.C. va fino al IV sec. a.C. indica un popolamento a ridosso della zona meridionale dell'area in progetto. Probabilmente la tipologia di insediamento ipotizzabile è analoga a quelle già riscontrate in altri contesti preromani con, dunque, abitazioni intramezzate da ampi spazi vuoti e da aree di sepoltura. In questo periodo storico le abitazioni, inizialmente di tipo capanni colo, diventano poi veri e propri edifici a pianta quadrangolare. Gli insediamenti non presentano caratteristiche difensive. Il comprensorio in esame presenta alcune aree di spargimento di materiale di superficie⁵ che sembrerebbero indicare la presenza di insediamenti di questo genere dunque. Nel dettaglio gli insediamenti, che si collocano non lontano dai corsi d'acqua verosimilmente molto più ricchi e generosi nelle fasi storiche interessate rispetto all'attuale portata, sono quelli in località Selvapiano e Cigli (**VOL29 - 32**), in località Circiello (**VOL33**), Masseria D'orsi, nel punto compreso tra il Canale Valle Iuvara e il torrente Radicosa (**VOL34 - 36**), a sud –

² La scarsa visibilità di una buona porzione dell'area rende difficile un'analisi più puntuale.

³ Gravina 1986; Romano, Recchia 2007, pp. 205 – 252; Marchi 2008, p. 477;

⁴ In tal senso si veda il capitolo pertinente allo studio delle fotografie aeree.

⁵ Marchi, Forte, Piergentili Margani, Savino, 2016, p.315 - 317;

ovest di Masseria Giovenca, ai due lati del Canale Valle Iuvara (**VOL38 e 39**) e, a circa 170 m più a sud, a ridosso dei due lati della SS17 (**VOL40 – 42**). Un ultimo rinvenimento di materiale di superficie, ascrivibile al medesimo periodo, si è concretizzato in località Carignano (**VOL43**), a 170 cm a ovest dell'omonimo borgo.

Discorso differente invece è per quanto concerne le fasi romane. Un numero piuttosto notevole di insediamenti sembra caratterizzare infatti quest'area complice probabilmente il passaggio di un tratto importante della viabilità romana che sembra corrispondere al tracciato della SS.17.

Ad una generica fase romana si ascrivono i siti **VOL01 e 02**⁶, in località Vadocarro, la cui tipologia probabilmente appartiene ad una villa di età romana (sulla base degli elementi strutturali rinvenuti nel corso di alcuni lavori negli anni Cinquanta del secolo scorso) nei pressi della quale è una necropoli, già scavata nel corso degli anni 30, e i siti **VOL13 e VOL14**, rispettivamente in località Selvapiana e Fara di Musto, afferenti a due ville. La prima è nota da uno scavo, effettuato nel corso degli anni Cinquanta del secolo scorso la cui documentazione risulta ad oggi inedita fatto salvo alcune foto scattate dal dott. Melillo di Manfredonia, la seconda è invece attestata dal rinvenimento di elementi architettonici (mosaici, frammenti di colonne), resti di tombe e frammenti ceramici; nel 1971 il proprietario del terreno, M. Dell'Aquila ha donato un sarcofago al museo Civico di Lucera.⁷

Al periodo romano repubblicano ed imperiale si riferisce la villa, indiziata dalla presenza di materiale fittile in superficie, in località "I CIGLI" (**VOL12**⁸), mentre alla piena età imperiale sembra ascrivibile una necropoli, costituita da 7 tombe a cappuccina, nei pressi del borgo di Carignano (**VOL03**)⁹.

Ad un periodo compreso tra l'età imperiale e l'età tardoantica si riferiscono ritrovamenti di materiale, di tipo architettonico, in superficie afferente ad una unità insediativa in località Carignano (**VOL11**¹⁰). Sempre a Carignano si documenta il rinvenimento di alcune iscrizioni¹¹. Al medesimo arco cronologico si ricollegano anche un gruppo di siti identificati in località Serra Piano, ovvero **VOL23, VOL24, VOL25, VOL26, VOL27**, più precisamente in località P.te Radicosa il primo e Selva Piano i restanti. Anche questi, come il sito precedente, risultano indiziati da uno spargimento di materiale archeologico in superficie e sembrano ricondurre a impianti insediativi di dimensioni più o meno grandi tipo *vici/villae* non meglio precisabili¹². La maggioranza di questi siti, che risultano frequentati in età tardoantica, sembrano restare in vita non oltre i VII d.C.

⁶ <https://docplayer.it/71182501-Tracce-di-storia-nei-monti-dauni.html>

⁷ Volpe 1990, p.134.

⁸ Marchi 2008, p.487; Volpe 1990, p.134.

⁹ Marchi 2008, p.487.

¹⁰ Marchi 2008, p.487.

¹¹ Balice 1981, n 9 e 13. Chelotti 1999 30 – 32; Schafer 1989, 395; Todisco 1999, 60 – 61.

¹² Marchi 2008, p.487.

A circa 1 km a nord dell'area in progetto, insite l'insediamento di Montecorvino¹³ (**VOL15**, **VOL16**, **VOL17**, **VOL18**). Il sito è afferente ad una città di frontiera dei territori bizantini, fortificata da Catapano de Boiannes durante le lotte che vedevano opporsi questi ultimi ai longobardi, lasciando trasparire una presenza, di molto superiore alla media, di edifici rurali e capanne. Fulcro dell'area, oggetto di scavo durante numerose campagne di scavi promosse dall'UNIFG, e attorno al quale si sviluppa l'abitato menzionato nelle fonti scritte dal XI al XVI secolo, è la torre di Montecorvino, ovvero una torre che si conserva parzialmente (circa 24 m di altezza). Questa struttura che domina l'intera area circostante è legata alla città ivi esistente e distrutta poi da Ruggero d'Altavilla. A circa 200 metri di distanza inoltre si documenta la presenza dei resti della cattedrale di Sant'Alberto.

All'età contemporanea (XIX – XX secolo), appartengono infine alcune masserie presenti nell'area in progetto. Più dettagliatamente gli edifici in questione sono Masseria De Troia – ex Don Rocco (**ALB01**), Masseria Santacroce (**VOL06**), Masseria de Troia (**VOL07**), Masseria Fara di Musto (**VOL08**), Masseria di Ripa (**VOL09**), Masseria Carignano (**VOL10**), Masseria de Tiris (**VOL20**), Masseria Caggianelli (**VOL21**) e Masseria Casonetto (**VOL22**). A queste masserie si affiancano inoltre alcuni “Casini” tra cui Casino Perna (**MMO01**), Casino Pepe (**MMO02**) Casino di Sabato (**VOL04**) ormai distrutto, Casino Chiattono (**VOL05**) e Casone di Torre (**VOL19**). Tutti questi edifici rurali sono ben attestati dal PTCP Foggia e conservano in larga parte le strutture pertinenti pur con alcune eccezioni.

3.1 La viabilità antica

L'area in esame ricade in un vasto territorio in cui sono ben documentate diverse direttrici stradali.

cui andamento si presenta ben articolato e atto a servire i principali nuclei abitativi esistenti. Nel dettaglio l'area riguardante il progetto ricade entro due strade, poi convergenti a circa 3 km a ovest dello stesso impianto in corrispondenza dell'attuale cittadina di Motta Montecorvino. La prima, posta a nord (a circa 650 m di distanza dal margine settentrionale dell'area in progetto), corre in direzione est – ovest in località *i Fornelli* fino alla località Valle Cancelli per poi curvare in senso SW

¹³ Martin 1976; Martin – Noye 1982; D'Agostino 1990, pp.44 – 45; Martin 1991; Martin 1993; Favia, Giuliani, Marchi 2007;

verso il sito medievale di Montecorvino e quindi proseguire per ulteriori 3 km circa fino all'attuale abitato di Motta Montecorvino.

Il secondo tratto sembra invece ricalcare, anche se solo in maniera approssimativa (intersecando parti del progetto stesso nelle sue propaggini più meridionali), la più recente SS17 che, prendendo le mosse da Lucera, attraversa l'intero versante meridionale del progetto nel punto compreso tra il borgo di Carigliano, interessato proprio dal passaggio dell'asse viario, e località Marseglia. Si sottolinea come il sito noto **VOL23** sia attraversato da questo asse viario che sembra lambire anche i siti **VOL12** e, poco più distante, **VOL27**.

Lungo questa direttrice è importante sottolineare la presenza, ipotizzata da alcuni studi sulla viabilità condotti dall'Alvisi nel corso degli anni Sessanta e Settanta del secolo scorso, di un ampio insediamento che viene posto in relazione con l'*oppidum* di *Plasinium* (**VOL28¹⁴**).

Ulteriori direttrici viarie si segnalano a distanza maggiore di quelle citate sopra (2 o 3 km circa) ad eccezione del tratto viario che mette in collegamento l'attuale insediamento di Pietra Montecorvino, con quello di Volturino attraversando, lungo il suo percorso, anche l'insediamento di Motta Montecorvino. Questo infatti si colloca a meno di 3 km a ovest dell'area dell'impianto.

A conclusione di questa rapida riflessione sulla viabilità antica è infine opportuno ricordare il passaggio del tratturo Lucera – Castel di Sangro che interessa l'area a sud del progetto in esame¹⁵ e che presenta un orientamento che da oriente corre verso occidente.

4. L'ANALISI DELLE FOTOGRAFIE AEREE

La presente ricerca ha riguardato, oltre allo spoglio della bibliografia per l'individuazione dei siti noti e alla ricognizione di superficie nella zona interessata dalla realizzazione del parco eolico e del relativo cavidotto, l'analisi delle coperture ortofotografiche disponibili per il territorio in questione, in particolare quelle realizzate negli anni compresi tra il 2000 e il 2016, al fine di verificare l'esistenza di possibili anomalie di interesse archeologico nell'area e l'eventuale interferenza di queste con la realizzazione delle opere.

L'esame delle foto aeree, che ha riguardato la zona direttamente interessata dalla realizzazione delle opere in progetto e quella ad essa immediatamente prossima, ha evidenziato la presenza di

¹⁴ Alvisi 1970, pp. 83 - 90; Marchi 2008, p.482.

¹⁵ Più concretamente la distanza minima tra il tratturo e la propaggine più meridionale del progetto è pari a circa 500 m, in corrispondenza della località *Ponte del tratturo*”.

alcune anomalie nell'area oggetto d'indagine, rintracciate, in particolare, sulla copertura ortofotografica della Regione Puglia relativa all'anno 2013.

Seguono delle brevi schede descrittive in cui confluiscono i dati che riguardano la localizzazione di ciascuna anomalia individuata (territorio comunale, località, coordinate geografiche, riferimento alla tavoletta IGM), una breve descrizione, l'interpretazione cronotipologica delle evidenze, la localizzazione delle stesse in relazione alle opere in progetto, ed eventuali note e riferimenti bibliografici; ad ogni scheda è inoltre associato un fotogramma con la mappatura delle tracce individuate in ambiente GIS.

Nella carta che segue le schede di anomalia sono indicate tutte le tracce aerofotografiche individuate in relazione alla localizzazione degli aerogeneratori e del cavidotto di connessione in progetto.

SCHEDA DI ANOMALIA N. 1

TERRITORIO COMUNALE: Volturino

LOCALITÀ: Selva Piana

COORDINATE GEOGRAFICHE (UTM): 512868-4594751

TAVOLETTA IGM: 163 IV SE Pietra Montecorvino

DESCRIZIONE DELLE ANOMALIE: Tracce da vegetazione individuabili a circa 210 m a sud-ovest di C. Chiattonne. Nel dettaglio, sono osservabili diversi tratti relativi a due anomalie lineari parallele, visibili ad una distanza di circa 7 m tra loro, con orientamento in senso NO-SE; la traccia posta più ad ovest è rintracciabile per almeno tre segmenti della lunghezza di circa 38 m, 40 m e 83 m, mentre quella più orientale è visibile solo per un tratto della lunghezza di circa 82 m. Le anomalie descritte sono verosimilmente da interpretare come asse stradale, rintracciabile per una lunghezza complessiva di circa 380 m, di cui non è possibile fornire un inquadramento cronologico preciso.

INTERPRETAZIONE TIPOLOGICA: Asse stradale

INTERPRETAZIONE CRONOLOGICA: Non definibile

DISTANZA DALLE OPERE IN PROGETTO: Le tracce sono localizzate a circa 100 m a sud dell'area in cui è prevista la realizzazione del cavidotto di connessione tra gli aerogeneratori 2 e 3.

NOTE E RIFERIMENTI BIBLIOGRAFICI:



Fig. 5 - Mappatura (in arancio) dell'anomalia n. 1 su ortofoto.

SCHEDA DI ANOMALIA N. 2
TERRITORIO COMUNALE: Volturino

LOCALITÀ: Ciglie

COORDINATE GEOGRAFICHE (UTM): 512588- 4594023

TAVOLETTA IGM: 163 III NE Alberona

DESCRIZIONE DELLE ANOMALIE: Gruppo di anomalie aerofotografiche localizzate immediatamente a sud della Strada Statale 17, a circa 520 m ad est di Masseria Cannizzo. Si distinguono, nel dettaglio, numerose tracce lineari, di colore più chiaro rispetto alla vegetazione circostante, verosimilmente riferibili alla presenza di un vasto insediamento di età romana nell'area. Le numerose anomalie lineari riconosciute sarebbero, infatti, da attribuire alle strutture murarie dell'insediamento ed alla sua articolazione planimetrica interna, dunque ai diversi ambienti della villa stessa, che, sulla base delle tracce aerofotografiche, si estenderebbe su una superficie di circa 12.000 mq. Altre tracce labili, non mappate, sono presenti nell'area, in particolare a sud, e sono presumibilmente da mettere in relazione con il sito.

INTERPRETAZIONE TIPOLOGICA: Insediamento rurale (villa)

INTERPRETAZIONE CRONOLOGICA: Età romana

DISTANZA DALLE OPERE IN PROGETTO: Le tracce sono localizzate a circa poco a sud-est della strada esistente da adeguare a sud della Strada Statale 17.

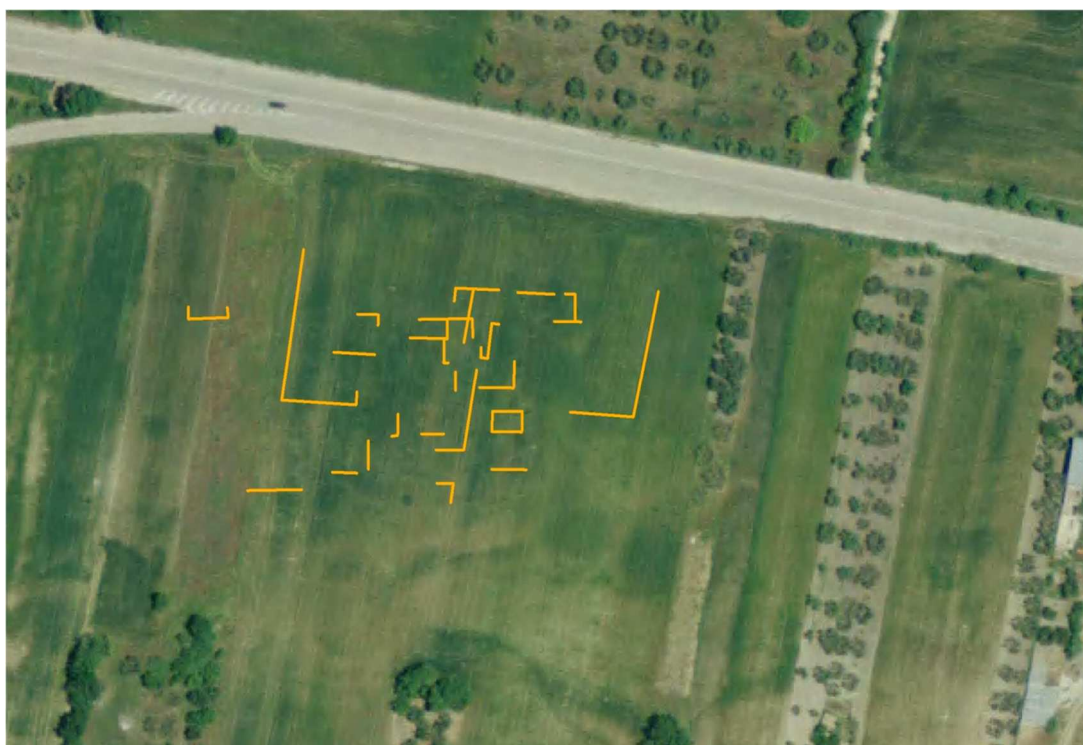
NOTE E RIFERIMENTI BIBLIOGRAFICI:


Fig. 6 - Mappatura (in giallo) dell'anomalia n. 2 su ortofoto.

SCHEDA DI ANOMALIA N. 3

TERRITORIO COMUNALE: Volturino

LOCALITÀ: Masseria Iarrapino

COORDINATE GEOGRAFICHE (UTM): 515025-4595559

TAVOLETTA IGM: 163 IV SE Pietra Montecorvino

DESCRIZIONE DELLE ANOMALIE: Gruppo di anomalie aerofotografiche individuate a circa... Nel dettaglio, sono distinguibili una traccia dall'andamento curvilineo, frammentaria, di cui si possono cogliere tre segmenti, e almeno quattro tracce di minori dimensioni, di forma semicircolare, del diametro di circa 11 m, 22 m, 22 m, 24 m. La traccia di maggiori dimensioni è probabilmente da interpretare come fossato relativo ad un insediamento di età neolitica, mentre le tracce minori sarebbero da riferire alla presenza di *compounds*.

Altre anomalie presenti nell'area, di labile definizione, restano di dubbia interpretazione.

INTERPRETAZIONE TIPOLOGICA: Villaggio

INTERPRETAZIONE CRONOLOGICA: Neolitico

DISTANZA DALLE OPERE IN PROGETTO: Le tracce sono localizzate immediatamente ad est dell'area in cui è prevista l'installazione dell'aerogeneratore 6.

NOTE E RIFERIMENTI BIBLIOGRAFICI:



Fig. 7 - Mappatura (in giallo) dell'anomalia n. 3 su ortofoto.

SCHEDA DI ANOMALIA N. 4

TERRITORIO COMUNALE: Volturino

LOCALITÀ: Carignano

COORDINATE GEOGRAFICHE (UTM): 517409- 4593609

TAVOLETTA IGM: 163 II NO Tertiveri

DESCRIZIONE DELLE ANOMALIE: Gruppo di anomalie aerofotografiche individuate immediatamente ad est di Carignano, a circa... Le nove tracce osservabili nell'area, che presentano forma semicircolare e diametro compreso tra 15 m e 25 m circa, sono presumibilmente riferibili a *compounds* di un insediamento neolitico, di cui non è possibile fornire ulteriori dettagli circa la sua articolazione planimetrica e la reale superficie complessiva occupata dal sito. Restano di dubbia interpretazione alcune tracce labili presenti nella stessa area.

INTERPRETAZIONE TIPOLOGICA: Villaggio

INTERPRETAZIONE CRONOLOGICA: Neolitico

DISTANZA DALLE OPERE IN PROGETTO: Le tracce sono localizzate a circa 800 m a sud-est dell'area in cui è prevista l'installazione dell'aerogeneratore 14.

NOTE E RIFERIMENTI BIBLIOGRAFICI:



Fig. 8 - Mappatura (in arancio) dell'anomalia n. 4 su ortofoto.

4.1 CARTA DELLE ANOMALIE AEROFOTOGRAFICHE

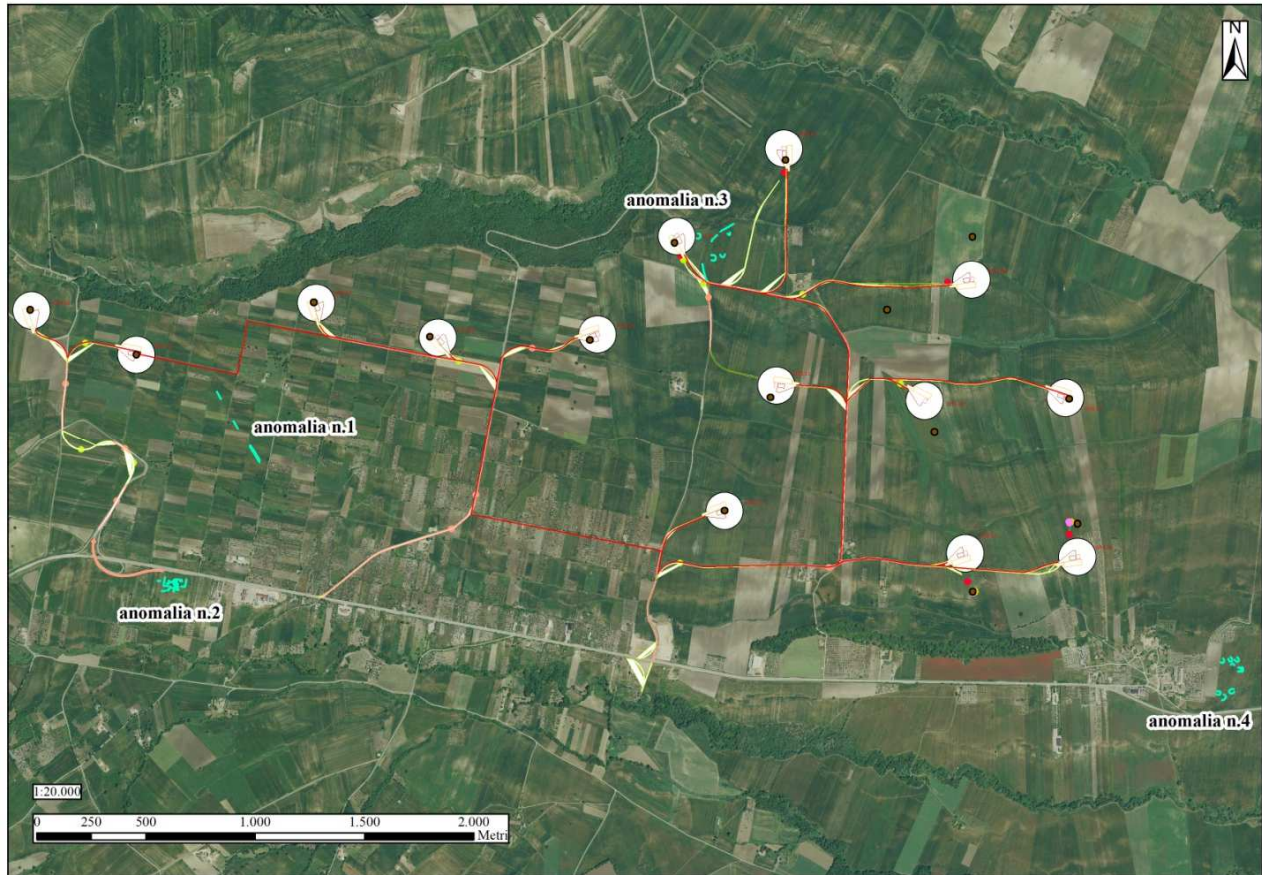


Fig. 9 - Mappatura (in arancio) dell'anomalia n. 4 su ortofoto.

5. LA RICOGNIZIONE SUL CAMPO

5.1 Metodologia di indagine

Il lavoro sul campo è stato svolto tra il 30 luglio e il 1 agosto 2019. Il lavoro sul campo ha visto coinvolti un totale di 3 archeologi. Nel corso del lavoro sul campo è stata presa in esame una porzione di territorio estesa su una superficie totale di 1.679.854 m² (pari a circa 1,68 Km² ed a 168 ha).

Rispetto al totale dei circa 1,68 Km² della superficie presa in considerazione per l'indagine, è stata effettivamente indagata un'area pari a circa 1,63 Km² corrispondente all'97% dell'area totale.

Risulta, quindi, non indagata una porzione territoriale pari ad una superficie di 43778 m² (equivalente al 3% dell'area totale) corrispondenti a particelle edificate o non accessibili. In tutti questi casi sono stati esclusi dall'indagine campi che, per le condizioni sopra esposte.

L'intensità applicata alla ricognizione sul campo è di circa 54 ha al giorno da tre persone. Restano ovviamente compresi in questo calcolo anche tutte le attività di documentazione sul campo delle evidenze archeologiche rinvenute nel corso della ricognizione nonché la raccolta dei reperti in corrispondenza delle Unità Topografiche e gli spostamenti necessari per raggiungere le singole particelle indagate.

5.2 L'utilizzo del suolo

Per quanto concerne l'utilizzo del suolo e le coltivazioni incontrate nel corso della ricognizione sul campo, si riscontra una predominanza dell'uso dei terreni a seminativo, probabilmente prevalentemente a destinazione cerealicola, cui si aggiungono vaste aree incolte e altre destinate ad arboricoltura.

Analizzando nel dettaglio le percentuali di superficie interessata da ciascuna destinazione d'uso dei suoli rispetto al totale della superficie indagata, si nota come quella dei terreni non coltivati sia elevata, ovvero il 25% circa della superficie totale indagata. Fra i terreni coltivati prevalgono le colture cerealicole che costituiscono il 45% circa del totale dell'area indagata. Fra le restanti colture, si segnala una discreta percentuale (5%) di campi destinati a mais e girasoli, una buona percentuale di uliveti (9,6%) e una scarsa quantità di superfici destinate a vigneto (0,45%). Dai dati fin qui esposti, è evidente una scarsa varietà di destinazioni d'uso dei suoli, con una netta preferenza per le colture cerealicole rispetto alle altre. Indubbiamente, l'utilizzo del suolo, secondo le modalità esposte, risulta mediamente favorevole alle metodologie usate per le analisi archeologiche data la buona condizione di visibilità consentita dalle stesse.

Di seguito sono restituiti con grafici e tabelle i dati sopra esposti.

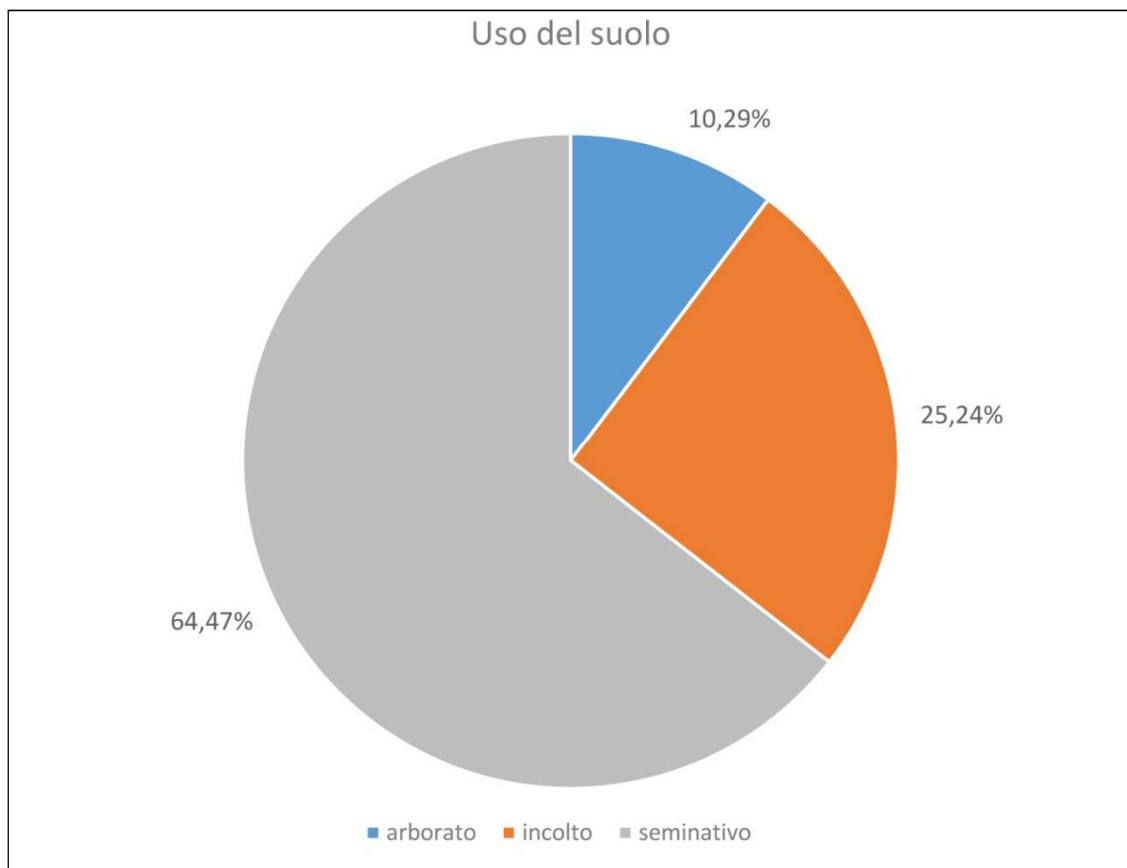


Fig. 10 - Grafico con percentuali dell'utilizzo del suolo.

Uso del suolo	Area in mq
arborato	168.330
incolto	413.022
seminativo	1.054.724
	1.636.076

Tabella 1 - Valori in metri quadri dei singoli utilizzi del suolo.

5.3 La visibilità

Come già accennato in precedenza il lavoro sul campo è stato svolto in un periodo dell'anno non molto favorevole per lo svolgimento di questo tipo di indagini a causa dell'utilizzo del suolo in questa porzione di territorio e delle relative condizioni di visibilità.

Per la definizione e quantificazione della visibilità delle evidenze archeologiche di superficie riscontrate in ciascuna particella indagata è stata usata una scala numerica in un *range* compreso fra 0 (visibilità nulla) e 5 (visibilità ottima). La quantificazione della visibilità, pur mediante l'utilizzo di

una scala numerica, risulta però essere comunque un'operazione in cui la soggettività dell'archeologo riveste un ruolo importante.

La visibilità delle evidenze di superficie è inoltre ampiamente influenzata anche da altri fattori come le condizioni oggettive di vegetazione e del terreno, oltre che dall'esperienza degli archeologi, la loro conoscenza di determinate classi di materiali (che in alcuni casi possono essere poco riconoscibili ai non esperti di specifici periodi storici), e condizioni di luce.

Per questi motivi in questa sede si è scelto di accompagnare la semplice quantificazione numerica della visibilità con tutti i dati, ricavabili dall'osservazione diretta effettuata al momento stesso della ricognizione, relativi, oltre che all'utilizzo del suolo di cui si è trattato precedentemente nel capitolo dedicato a questi aspetti, anche alla vegetazione e alle condizioni del terreno.

Di seguito sono riportate tutte queste informazioni sia in forma di grafico per una più pronta visualizzazione dei dati, in cui sono indicate le varie percentuali occupate da ciascuna tipologia rispetto all'area totale, sia in forma di tabella, in cui sono indicate la superficie in m² per ciascuna tipologia di vegetazione (tabella 2 e figg. 36, 37, 38, 39, 40) di terreno (tabella 3 e figg. 41, 42, 43, 44, 45) e di visibilità (tabella 4 e figg. 46, 47, 48, 49, 50).

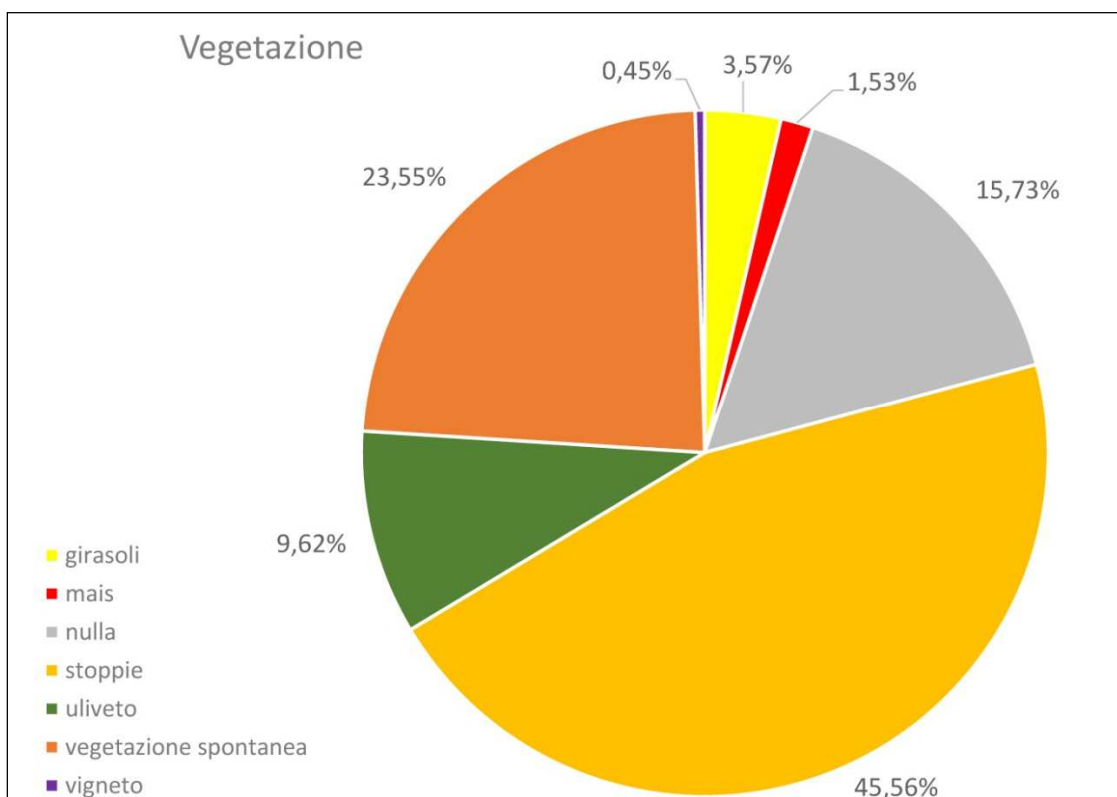


Fig. 11 - Grafico con percentuali della vegetazione.

Vegetazione	Area in mq
girasoli	58.430
mais	25.001
nulla	257.320
stoppie	745.355
uliveto	157.317
vegetazione spontanea	385.291
vigneto	7.362
	1.636.076

Tabella 2 – Valori in metri quadri dei singoli tipi di vegetazione riscontrati.

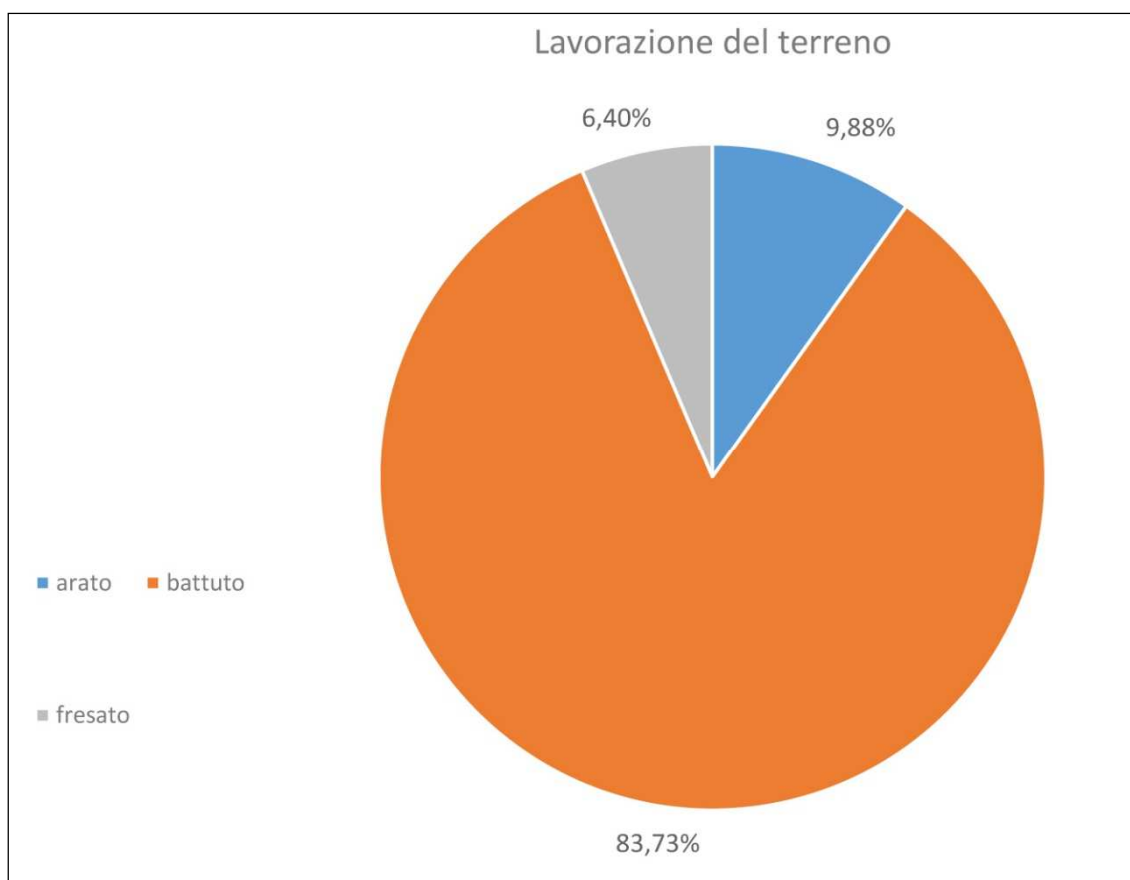


Fig. 12 - Grafico con percentuali relative alla lavorazione del terreno.

Lavorazione del terreno	Area in mq
arato	161.587
battuto	1.369.805
fresato	104.684
	1.636.076

Tabella 3 - Valori in metri quadri relativi alla lavorazione del terreno.

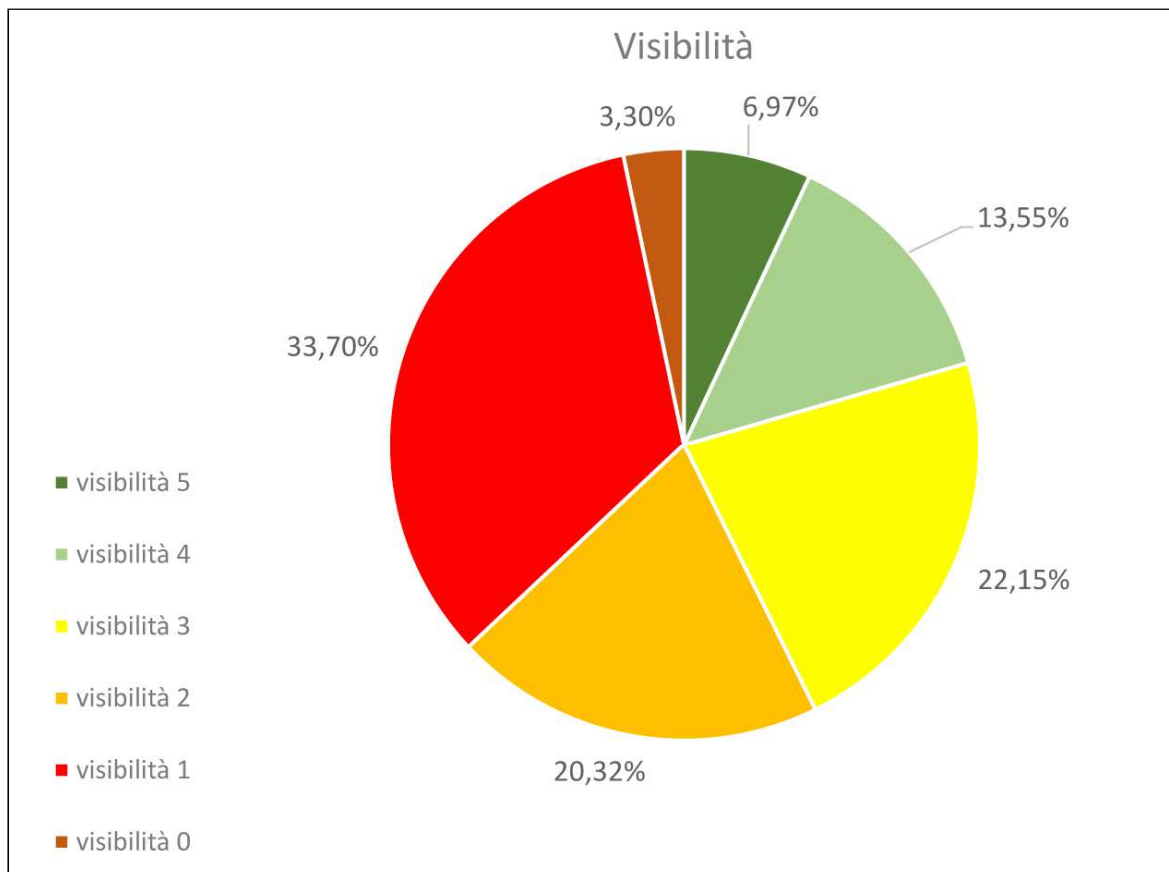


Fig. 13 - Grafico con percentuali di visibilità dei terreni.

Visibilità	Area in mq
visibilità 5	114.082
visibilità 4	221.663
visibilità 3	362.457
visibilità 2	332.518
visibilità 1	551.336
visibilità 0	54.020
	1.636.076

Tabella 4 - Valori in metri quadri relativi alla visibilità dei terreni.

5.4 La ricognizione sul campo

Già detto in precedenza delle strategie e dei tempi della ricerca, restano ora da affrontare le questioni relative all'effettivo svolgimento delle attività sul campo, alla raccolta dei dati, alla loro documentazione ed analisi, prima di passare alle valutazioni storico-archeologiche riassuntive ed a quelle riguardanti i fattori di rischio per il patrimonio archeologico da parte delle opere in progetto.

La ricognizione sul campo è stata condotta in maniera sistematica indagando integralmente tutti i campi ricadenti all'interno dell'area presa in esame ad eccezione delle aree edificate o inaccessibili o di quelle a visibilità nulla.

Ciascuna particella è stata indagata tramite strisciate parallele, con una distanza massima tra gli archeologi di 10 m. Questa distanza è stata poi ridotta a 5 m o anche a 2 m all'interno delle aree delle singole Unità Topografiche che sono state individuate, con lo scopo di poter definire con maggiore precisione l'estensione delle singole aree, di poter raccogliere una campionatura che fosse il più significativa possibile dei reperti presenti sulla superficie dei terreni e di poter documentare i rinvenimenti nella maniera più dettagliata.

Nei casi di ricognizione in campi arati e senza vegetazione la distanza di partenza fra i ricognitori all'inizio di ogni strisciata è stata regolata nella maniera sopra descritta, mentre nei casi di terreni con vegetazione la distanza è stata adattata caso per caso. Nei casi di vigneti, peraltro molto pochi, gli archeologi si disponevano solitamente a filari alternati mentre all'interno di campi alberati, uliveti soprattutto, veniva occupato lo spazio tra un filare di alberi e l'altro.

Anche nei casi di campi con coltivazioni di ortaggi la distanza tenuta fra gli archeologi è stata adattata agli spazi lasciati liberi dalle coltivazioni stesse in maniera da non causare loro alcun danno.

5.5 La documentazione

5.5.1 Documentazione sul campo

La documentazione sul campo ha riguardato sia l'aspetto topografico-ambientale che quello della vera e propria documentazione scritta relativa alle evidenze di carattere archeologico rinvenute nel corso della ricognizione sul campo.

Per quanto riguarda la documentazione dei dati topografici e ambientali, le operazioni svolte sono state quelle di localizzazione delle evidenze rispetto alla cartografia e quelle di raccolta di tutte le informazioni relative alle particelle indagate (utilizzo del suolo, vegetazione, condizioni del terreno). Per questi dati è stata poi redatta una tabella riassuntiva che è allegata alla presente relazione.

La delimitazione delle aree corrispondenti alle varie Unità Topografiche è stata effettuata, al momento della ricognizione, lasciando degli elementi di segnalazione nei punti di inizio – fine area di reperti nel corso di ciascuna strisciata di ogni archeologo.

Questi elementi di segnalazione sono stati poi posizionati rispetto alla cartografia a disposizione (catastale e ortofoto) misurando le distanze rispetto ai punti visibili sulle carte.

Per quanto riguarda la documentazione scritta, essa ha riguardato l'annotazione di tutte le informazioni relative a ciascuna Unità Topografica.

Altro tipo di documentazione effettuata nel corso del lavoro sul campo è stata quella fotografica. Le fotografie sono state utilizzate per documentare l'attività sul campo, luoghi, le condizioni del terreno e della visibilità, le unità topografiche, i materiali rinvenuti, le attività di laboratorio.

5.5.2 Documentazione post-lavoro sul campo

Il lavoro di documentazione, nelle fasi successive al lavoro sul campo, ha riguardato da un lato il riversamento in formato digitale dei dati raccolti sul campo in formato cartaceo, dall'altro l'elaborazione di un apposito progetto GIS (utilizzando Quantum GIS) per la gestione integrata alla cartografia di tutti i dati relativi alle Unità Topografiche ed alle particelle indagate (creazione di grafici relativi all'utilizzo del suolo, alla vegetazione ed alla visibilità) e l'elaborazione di tutta la cartografia allegata alla presente relazione. Le attività post-lavoro sul campo hanno inoltre riguardato la creazione degli elenchi delle fotografie allegate sia la stesura della presente relazione.

5.6 Schede survey

SCHEDA DI UNITA' DI SUPERFICIE N. 1**LOCALIZZAZIONE GEOGRAFICA**

Provincia: *Foggia*

Comune: *Motta Montecorvino – Volturino*

Località: *Parcozzo – Selva Piana*

Opere in progetto: *aerogeneratori nn. 1 e 2 ed opere connesse.*

Tipo settore: *rurale*

Strade di accesso: *SS 17, SP 369*

DATI CARTOGRAFICI

IGM: *Tavoletta Pietra Montecorvino, Foglio 163, Quadrante IV, Settore SE*

Catastale: *Comune di Motta Montecorvino, Fogli 9, 10 e 11*

Comune di Volturino, Fogli 5 e 6

METODOLOGIA DI RICOGNIZIONE

Numero di ricognizioni eseguite:1

Metodo: Due ricognitori schierati ad una distanza di 10 m

Visibilità media: 1-2

DATI AMBIENTALI

Geomorfologia: *L'area interessata è in declivio verso E-SE*

Geologia: *Il territorio interessato è caratterizzato prevalentemente da “argille scistose e/o marnose grigio-azzurre composte da sabbie argillose, argille ed argille marnose, da poco permeabili ad impermeabili (PQA); il settore meridionale dell'elettrodotto/viabilità, in prossimità della SS17, svincolo SP369 è caratterizzato invece da “ciottolame con elementi di medie e grandi dimensioni composto da ciottolame e sabbie sciolte con elementi di arenaria e calcare detritico provenienti dal flysh, molto permeabile” (QC1).*

Idrologia: *in prossimità dell'aerogeneratore n. 2 scorre, in direzione E-SE il canale di Valle Iuvara (idrografia secondaria).*

Utilizzo del suolo: *Agricolo, ad uso prevalentemente seminativo.*

Tipo di vegetazione e/o colture: *vegetazione spontanea e cereali.*

Visibilità sul terreno: *Vedi carta della vegetazione e della visibilità*

UNITA' DI SUPERFICIE

Limiti topografici e dimensioni: *L'U.SUP. è costituita da un'area di circa 355.600 mq nella quale ricadono gli aerogeneratori n. 1 e n. 2 e le opere ad esso connesse. L'area si colloca a N della SS17 e a S del canale di Motta Montecorvino in località Parcozzo-Selva Piana.*

Altitudine: *Quota massima m 600 s.l.m. Quota minima m 565 s.l.m.*

Motivazione della scelta: *Logistica e di uniformità morfologica territoriale*

Segnalazione bibliografica:

Segnalazione di archivio:

Segnalazione cartografica:

Segnalazione da foto aerea: *anomalie nn. 1 e 2 (vedi relazione par. 4)*

Rimando a: *vedi relazione par. 7 – Scheda Sporadico 1*

Carta delle Presenze Archeologiche: *Vedi relazione Carta dei Siti Noti e paragrafo 3.*

TMA nn.:

INQUADRAMENTO AREA



Fig. 14 - Inquadramento dell'area dell'Unità di Superficie 1.

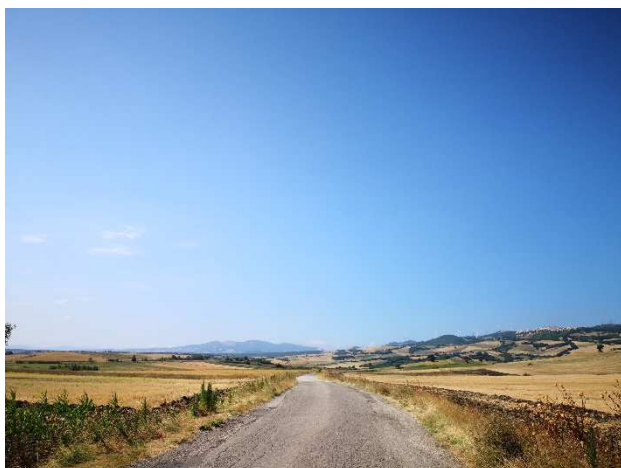
FOTO



1) foto sud-nord dell'area della 'pala 1'.



2) foto da sud dell'area della 'pala 1'.



3) foto nord-sud lungo il cavidotto di collegamento verso la 'pala 2'.



4) foto est-ovest lungo il cavidotto di collegamento verso la 'pala 2'.



5) foto est-ovest dell'area orientale ingombro 'pala 2'.



6) foto est-ovest dell'area centrale ingombro 'pala 2'.



7) foto est-ovest dell'area SP1 (tra pala 2 e 3).



8) foto sud-nord del cavidotto di collegamento alla 'pala 3' (a nord di Masseria Chiattonne).

SCHEDA DI UNITA' DI SUPERFICIE N. 2**LOCALIZZAZIONE GEOGRAFICA**

Provincia: *Foggia*

Comune: *Volturino*

Località: *Selva Piana – Selva Piano*

Opere in progetto: *aerogeneratori nn. 3, 4 e 5 ed opere connesse.*

Tipo settore: *rurale*

Strade di accesso: *SS 17*

DATI CARTOGRAFICI

IGM: *Tavoletta Pietra Montecorvino, Foglio 163, Quadrante IV, Settore SE*

Tavoletta Alberona, Foglio 163, Quadrante III, Settore NE

Catastale: *Comune di Volturino, Fogli 6 e 7*

METODOLOGIA DI RICOGNIZIONE

Numero di ricognizioni eseguite:1

Metodo: Due ricognitori schierati ad una distanza di 10 m

Visibilità media: 1-2

DATI AMBIENTALI

Geomorfologia: *L'area interessata è in leggero declivio verso E-SE.*

Geologia: *L'area degli aerogeneratori n. 4 e n. 5 è caratterizzata da “argille scistose e/o marnose grigio-azzurre composte da sabbie argillose, argille ed argille marnose, da poco permeabili ad impermeabili (PQA), il settore settentrionale dell'elettrodotto/viabilità di collegamento alla SS17 e l'aerogeneratore n. 3 invece da “ciottolame con elementi di medie e grandi dimensioni composto da ciottolame e sabbie sciolte con elementi di arenaria e calcare detritico provenienti dal flysh, molto permeabile” (QC1).*

Idrologia: *a S degli aerogeneratori n. 4 e n. 5 scorre in direzione E-SE il fosso Acqua Salsa; più a S, quasi parallelo ad esso, il canale di Valle Iuvara è attraversato perpendicolarmente dal tratto di elettrodotto/viabilità che si collega alla SS17 in località Ciglie. Entrambi i corsi d'acqua afferiscono alla categoria idrografia secondaria.*

Utilizzo del suolo: *Agricolo, ad uso prevalentemente seminativo ed arborato.*

Tipo di vegetazione e/o colture: *cereali e uliveti.*

Visibilità sul terreno: *Vedi carta della vegetazione e della visibilità*

UNITA' DI SUPERFICIE

Limiti topografici e dimensioni: *L'U.SUP. è costituita da un'area di circa 465.000 mq nella quale ricadono gli aerogeneratori n. 3, n. 4 e n. 5 e le opere ad esso connesse. L'area si colloca a N della SS17 e a S del canale di Motta Montecorvino in località Selva Piana-Selva Piano.*

Altitudine: *Quota massima m 365 s.l.m. Quota minima m 335 s.l.m.*

Motivazione della scelta: *Logistica e di uniformità morfologica territoriale*

Segnalazione bibliografica:

Segnalazione di archivio:

Segnalazione cartografica:

Segnalazione da foto aerea:

Rimando a:

Carta delle Presenze Archeologiche: *Vedi relazione Carta dei Siti Noti e paragrafo 3.*

TMA nn.:

INQUADRAMENTO AREA



Fig. 15 - Inquadramento dell'area dell'Unità di Superficie 2.

FOTO

9) foto est-ovest del cavidotto di collegamento alla 'pala 3' (qualche metro prima della pala).



10) foto sud-nord dell'area 'pala 3'.



11) foto materiali da SP 1.



12) foto est-ovest lungo il cavidotto di collegamento alla 'pala 5'.



13) foto sud-est/nord ovest dell'area 'pala 5'.



14) foto ovest-est su area 'pala 4'.

SCHEDA DI UNITA' DI SUPERFICIE N. 3**LOCALIZZAZIONE GEOGRAFICA**

Provincia: *Foggia*

Comune: *Volturino*

Località: *Parco Giovenco – Canale di Valle Iuvara.*

Opere in progetto: *aerogeneratori nn. 12, 13 e 14 ed opere connesse.*

Tipo settore: *rurale*

Strade di accesso: *SS 17*

DATI CARTOGRAFICI

IGM: *Tavoletta Pietra Montecorvino, Foglio 163, Quadrante IV, Settore SE*

Tavoletta Alberona, Foglio 163, Quadrante III, Settore NE

Catastale: *Comune di Volturino, Fogli 7, 8, 9 e 15*

METODOLOGIA DI RICOGNIZIONE

Numero di ricognizioni eseguite:1

Metodo: Due ricognitori schierati ad una distanza di 10 m

Visibilità media: 1-2

DATI AMBIENTALI

Geomorfologia: *L'area interessata è in declivio verso E-SE.*

Geologia: *L'area degli aerogeneratori n. 12 e n. 13 e quella dell'elettrodotto di collegamento con l'area degli aerogeneratori nn. 3-5 sono caratterizzate da “argille scistose e/o marnose grigio-azzurre composte da sabbie argillose, argille ed argille marnose, da poco permeabili ad impermeabili (PQA), l'area dell'aerogeneratore n. 14 invece da “ciottolame con elementi di medie e grandi dimensioni composto da ciottolame e sabbie sciolte con elementi di arenaria e calcare detritico provenienti dal flysh, molto permeabile” (QC1); il breve tratto di elettrodotto/viabilità pertinente al blocco 3 nel punto in cui si immette nella SS17 in prossimità di mass.a D'Orsi ricade in un'area caratterizzata da “depositi fluviali terrazzati costituiti da una coltre alluvionale prevalentemente sabbiosa, con livelletti di ciottolame siliceo, permeabili”.*

Idrologia: *a N dell'area interessata scorre in direzione E il canale di Motta Montecorvino, mentre a S, quasi parallelo ad esso, una derivazione del fosso Acqua Salsa, a S di esso, quasi parallelo, il*

canale di Valle Ivvara; il tratto mediano dell'elettrodotto/viabilità di quest'area attraversano due corsi d'acqua di bassa portata, affluenti del canale di Motta Montecorvino. Ad esclusione di quest'ultimo, i corsi d'acqua afferiscono alla categoria idrografia secondaria.

Utilizzo del suolo: Agricolo, ad uso prevalentemente seminativo ed arborato.

Tipo di vegetazione e/o colture: *cereali e uliveti.*

Visibilità sul terreno: *Vedi carta della vegetazione e della visibilità*

UNITA' DI SUPERFICIE

Limiti topografici e dimensioni: L'U.SUP. è costituita da un'area di circa 430.000 mq nella quale ricadono gli aerogeneratori n. 12, 13 e 14 e le opere ad esso connesse. L'area si colloca a N della SS17 e a S del fosso Acqua Salsa in località Parco Giovenco.

Altitudine: Quota massima m 320 s.l.m. Quota minima m 275 s.l.m.

Motivazione della scelta: *Logistica e di uniformità morfologica territoriale*

Segnalazione bibliografica:

Segnalazione di archivio:

Segnalazione cartografica:

Segnalazione da foto aerea: *anomalia n. 4 (vedi relazione par. 4)*

Rimando a: *vedi relazione par. 7 – Scheda UT 1*

Carta delle Presenze Archeologiche: *Vedi relazione Carta dei Siti Noti e paragrafo 3.*

TMA nn.:

INQUADRAMENTO AREA

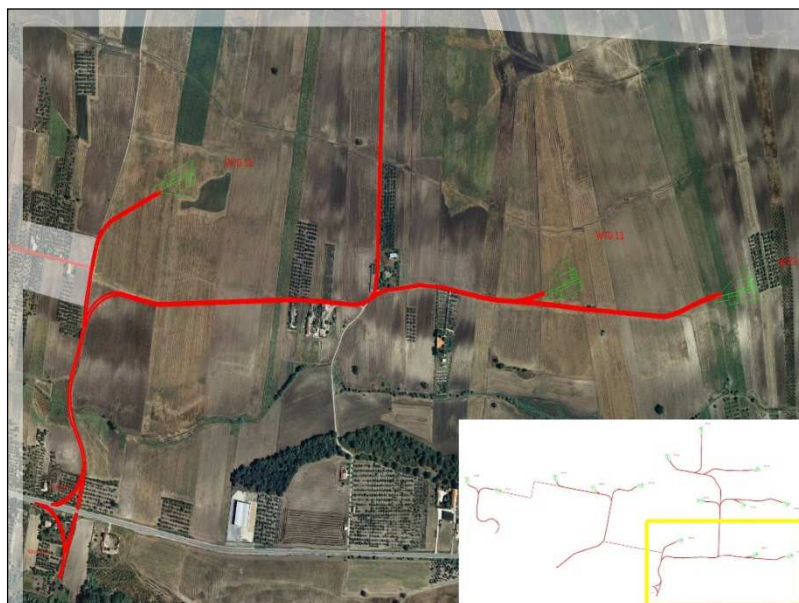
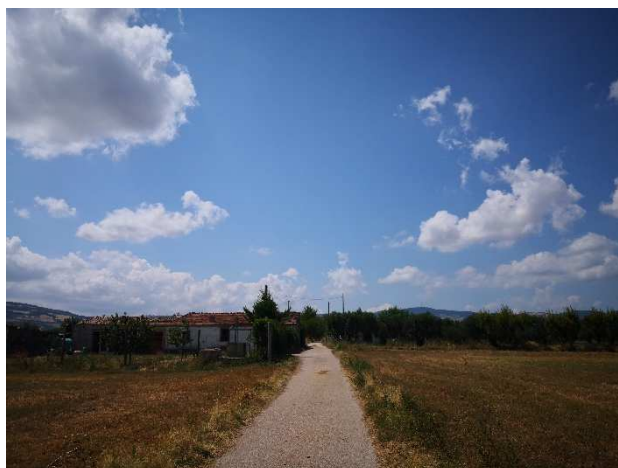


Fig. 16 - Inquadramento dell'area dell'Unità di Superficie 3.

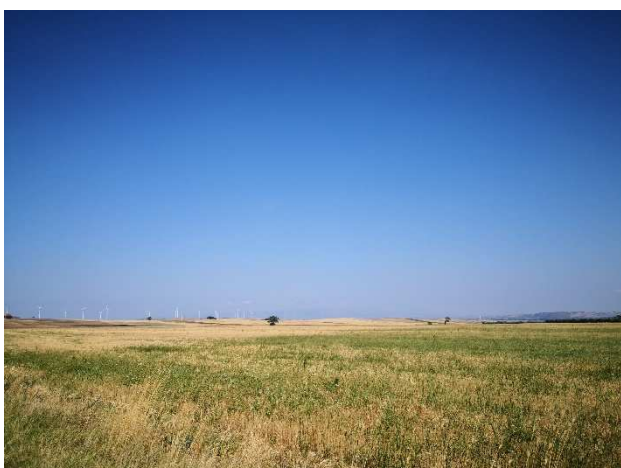
FOTO



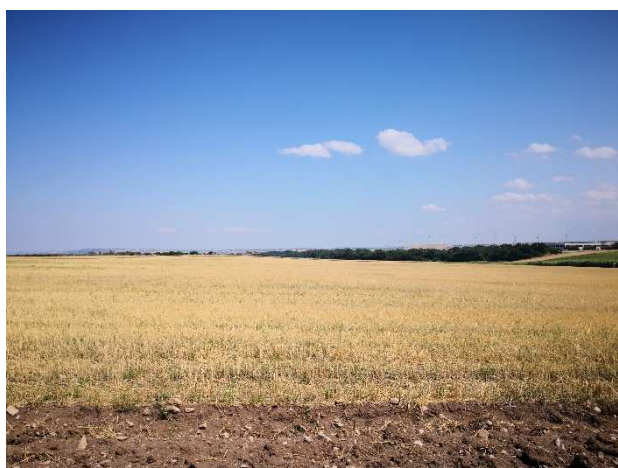
15) foto est-ovest lungo il cavidotto di collegamento alla 'pala 12'.



16) foto ovest-est lungo il cavidotto di collegamento alla 'pala 12'.



17) foto sud-est/nord ovest dell'area 'pala 12'.



18) foto est-ovest a sud della 'pala 12'.



19) foto materiali da UT1 a sud di 'pala 12'.



20) foto dettaglio di fondo di grandi dimensioni (anforaceo) dalla UT1.



21) foto ovest-est lungo il cavidotto a sud di collegamento alla 'pala 12'.



22) foto est-ovest lungo il cavidotto di collegamento alla 'pala 13'.



23) foto sud-nord dell'area 'pala 13'.



24) foto da sud dell'area 'pala 14'.

Alfo el Alfo

SCHEDA DI UNITA' DI SUPERFICIE N. 4**LOCALIZZAZIONE GEOGRAFICA**

Provincia: *Foggia*

Comune: *Volturino*

Località: *Fara - Parco Ricci - Parco Giovenco - Canale di Valle Iuvara.*

Opere in progetto: *aerogeneratori nn. 6, 7, 8, 9, 10, 11 ed opere connesse.*

Tipo settore: *rurale*

Strade di accesso: *SS 17*

DATI CARTOGRAFICI

IGM: *Tavoletta Pietra Montecorvino, Foglio 163, Quadrante IV, Settore SE*

Tavoletta Alberona, Foglio 163, Quadrante III, Settore NE

Tavoletta Fattoria Cavalli, Foglio 163, Quadrante I, Settore SO

Tavoletta Tertiveri, Foglio 163, Quadrante II, Settore NO

Catastale: *Comune di Volturino, Fogli 8, 9*

METODOLOGIA DI RICOGNIZIONE

Numero di ricognizioni eseguite:1

Metodo: Due ricognitori schierati ad una distanza di 10 m

Visibilità media: 3-4

DATI AMBIENTALI

Geomorfologia: *L'area interessata è in declivio verso E-SE.*

Geologia: *L'area degli aerogeneratori n. 4 e n. 5 è caratterizzata da "argille scistose e/o marnose grigio-azzurre composte da sabbie argillose, argille ed argille marnose, da poco permeabili ad impermeabili (PQA), il settore settentrionale dell'elettrodotta/viabilità di collegamento alla SS17 e l'aerogeneratore n. 3 invece da "ciottolame con elementi di medie e grandi dimensioni composto da ciottolame e sabbie sciolte con elementi di arenaria e calcare detritico provenienti dal flysh, molto permeabile" (QC1).*

Idrologia: *a S degli aerogeneratori n. 4 e n. 5 scorre in direzione E-SE il fosso Acqua Salsa; più a S, quasi parallelo ad esso, il canale di Valle Iuvara è attraversato perpendicolarmente dal tratto di*

elettrodotta/viabilità che si collega alla SS17 in località Ciglie. Entrambi i corsi d'acqua afferiscono alla categoria idrografia secondaria.

Utilizzo del suolo: *Agricolo, ad uso prevalentemente seminativo*

Tipo di vegetazione e/o colture: *cereali*

Visibilità sul terreno: *Vedi carta della vegetazione e della visibilità*

UNITA' DI SUPERFICIE

Limiti topografici e dimensioni: *L'U.SUP. è costituita da un'area di circa 465.000 mq nella quale ricadono gli aerogeneratori n. 3, n. 4 e n. 5 e le opere ad esso connesse. L'area si colloca a N della SS17 e a S del canale di Motta Montecorvino in località Selva Piana-Selva Piano.*

Altitudine: *Quota massima m 335 s.l.m. Quota minima m 275 s.l.m.*

Motivazione della scelta: *Logistica e di uniformità morfologica territoriale*

Segnalazione bibliografica:

Segnalazione di archivio:

Segnalazione cartografica:

Segnalazione da foto aerea: *anomalia n. 3 (vedi relazione par. 4)*

Rimando a: *vedi relazione par. 7 – Scheda UT 2 e Sporadico 2*

Carta delle Presenze Archeologiche: *Vedi relazione Carta dei Siti Noti e paragrafo 3.*

TMA nn.:

INQUADRAMENTO AREA

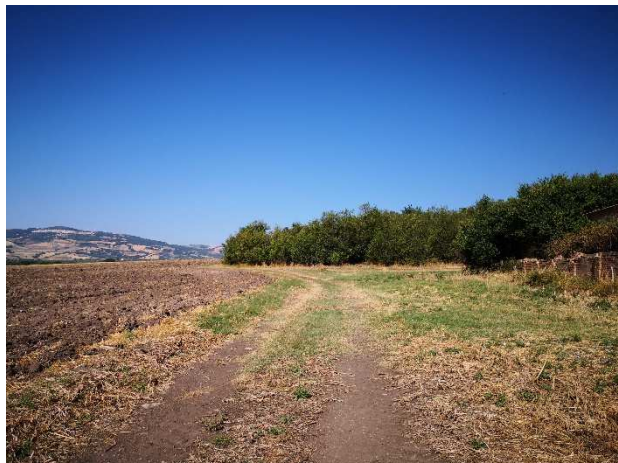


Fig. 17 - Inquadramento dell'area dell'Unità di Superficie 4.

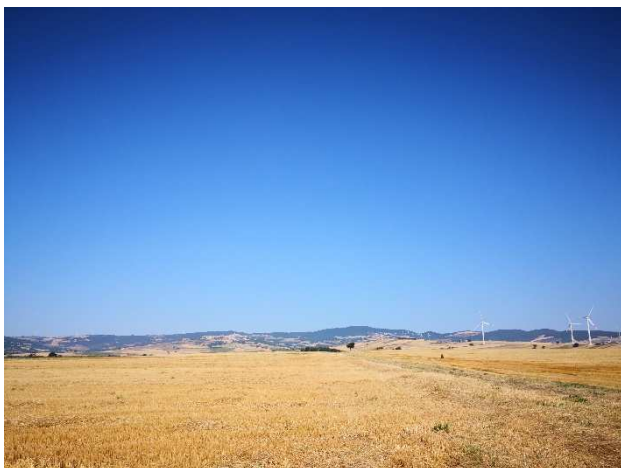
FOTO



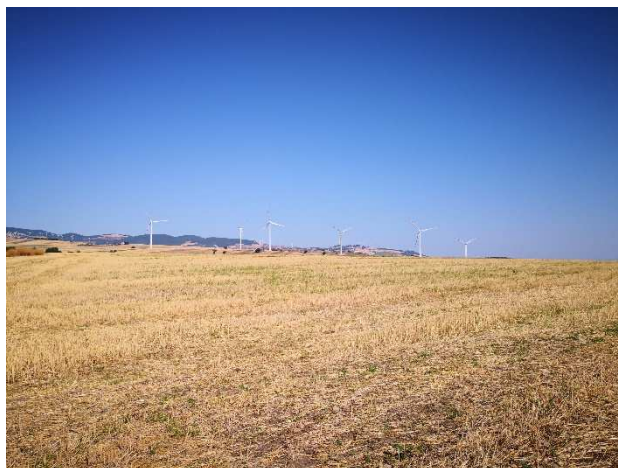
25) foto est-ovest lungo il cavidotto di collegamento tra 'pala 6' e 'pala 7'.



26) foto est-ovest lungo il cavidotto di collegamento alla 'pala 6'.



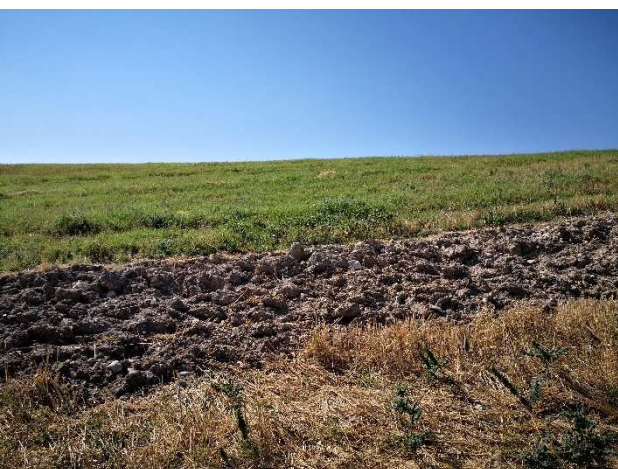
27) foto est-ovest lungo il cavidotto di collegamento alla 'pala 6'.



28) foto sud-nord dell'area 'pala 6'.



29) foto nord-sud dell'area 'pala 6'.



30) foto sud-nord lungo il cavidotto di collegamento alla 'pala 7'.



31) foto sud-nord lungo il cavidotto di collegamento alla 'pala 7'.



32) foto sud-nord dell'area 'pala 7'.



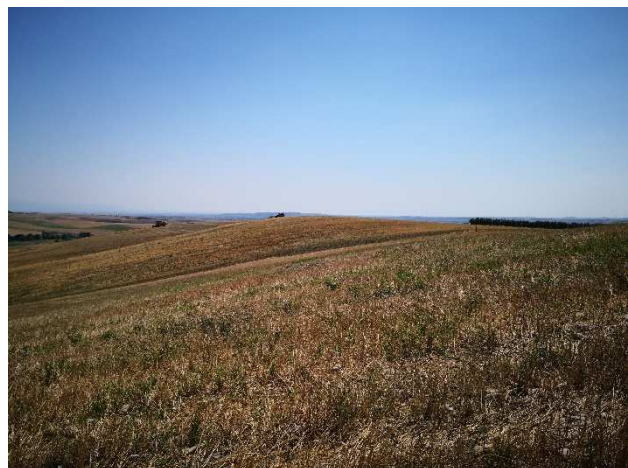
33) foto nord-sud dell'area 'pala 7'.



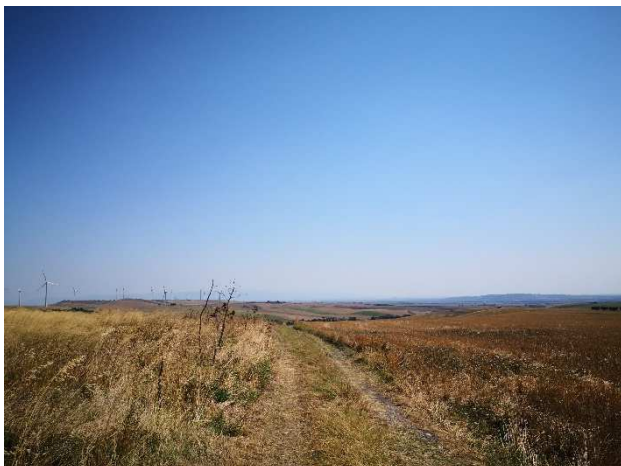
34) foto ovest-est lungo il cavidotto il collegamento alla 'pala 8'.



35) foto ovest-est lungo il cavidotto il collegamento alla 'pala 8', quasi all'altezza 'pala'.



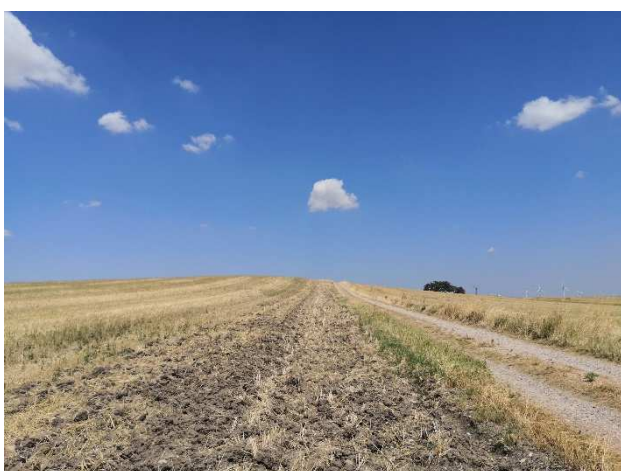
36) foto est-ovest dell'area 'pala 8'.



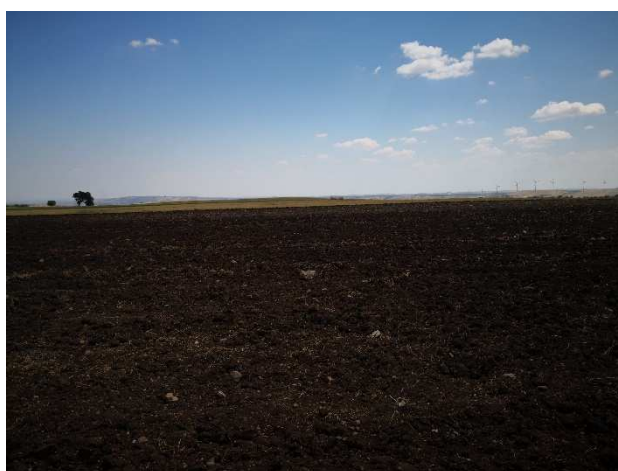
37) foto ovest-est lungo il cavidotto nell'area della UT2 (a sud della 'pala 10').



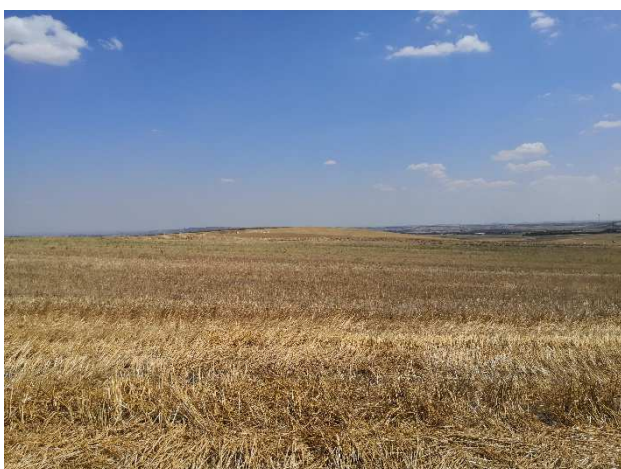
38) foto materiali provenienti dalla UT2.



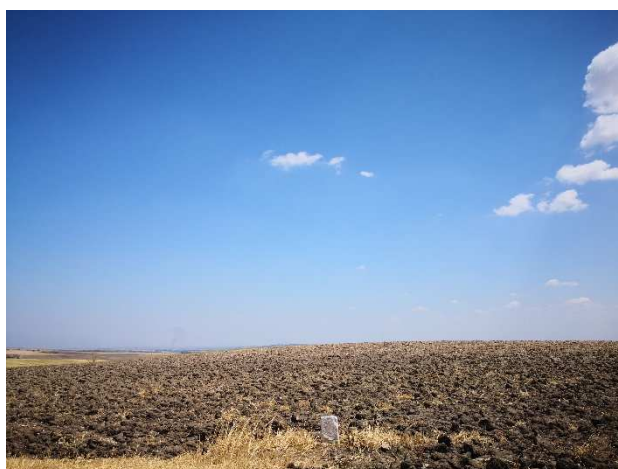
39) foto sud-nord a ovest della UT2 (area indicata con spargimento di materiali) dall'altra parte del cavidotto.



40) foto est-ovest di collegamento alla 'pala 11'.



41) foto ovest-est dell'area 'pala 11'.



42) foto ovest-est lungo il cavidotto di collegamento alla 'pala 10'.



43) foto nord-sud dell'area 'pala 10'.



44) foto ovest-est lungo il cavidotto di collegamento alla 'pala 9'.



45) foto ovest-est lungo il cavidotto di collegamento alla 'pala 9'.



46) foto sud-est/nord-ovest dell'area 'pala 9'.

6. TABELLA RIASSUNTIVA DEI DATI RELATIVI ALLE PARTICELLE INDAGATE

Particelle	Uso del suolo	Vegetazione	Lavorazione del terreno	Visibilità	Comune	Area in mq
8/784	arborato	uliveto	battuto	2	Volturino	1.699
8/785	arborato	uliveto	battuto	2	Volturino	1.753
8/787	arborato	uliveto	battuto	2	Volturino	1.063
6/97	arborato	uliveto	battuto	1	Volturino	1.460
6/498	arborato	uliveto	battuto	1	Volturino	552
6/497	arborato	uliveto	battuto	1	Volturino	565
6/95	arborato	uliveto	battuto	1	Volturino	1.074
8/385	arborato	uliveto	battuto	2	Volturino	962
8/786	arborato	uliveto	battuto	2	Volturino	1.425
8/788	arborato	uliveto	battuto	2	Volturino	829
8/751	arborato	uliveto	battuto	3	Volturino	2.088
8/752	arborato	uliveto	battuto	3	Volturino	2.097
8/753	arborato	uliveto	battuto	3	Volturino	1.208
9/131	arborato	uliveto	battuto	2	Volturino	4.108
8/347	arborato	uliveto	battuto	2	Volturino	1.267
8/346	arborato	uliveto	battuto	2	Volturino	512
8/318	arborato	uliveto	battuto	2	Volturino	1.148
7/316	arborato	uliveto	battuto	1	Volturino	1.285
7/317	arborato	uliveto	battuto	1	Volturino	774
7/258	arborato	uliveto	battuto	1	Volturino	1.882
8/873	arborato	uliveto	battuto	1	Volturino	3.063
8/721	arborato	uliveto	battuto	1	Volturino	384
7/435	arborato	uliveto	battuto	1	Volturino	254
7/760	arborato	uliveto	battuto	1	Volturino	392
7/332	arborato	uliveto	battuto	1	Volturino	591
7/331	arborato	uliveto	battuto	1	Volturino	359
7/758	arborato	uliveto	battuto	1	Volturino	140
7/759	arborato	uliveto	battuto	1	Volturino	160
7/838	arborato	uliveto	battuto	4	Volturino	823
7/833	arborato	uliveto	battuto	4	Volturino	390
7/832	arborato	uliveto	battuto	4	Volturino	396
7/835	arborato	uliveto	battuto	4	Volturino	131
7/831	arborato	uliveto	battuto	4	Volturino	220
7/830	arborato	uliveto	battuto	4	Volturino	350
7/312	arborato	uliveto	battuto	4	Volturino	515
7/311	arborato	uliveto	battuto	4	Volturino	522
7/156	arborato	uliveto	battuto	4	Volturino	519
7/157	arborato	uliveto	battuto	4	Volturino	1.579
7/158	arborato	uliveto	battuto	0	Volturino	1.648

7/159	arborato	uliveto	battuto	3	Volturino	649
7/382	arborato	uliveto	battuto	3	Volturino	961
7/543	arborato	uliveto	battuto	4	Volturino	374
7/386	arborato	uliveto	battuto	4	Volturino	283
7/383	arborato	uliveto	battuto	4	Volturino	581
7/384	arborato	uliveto	battuto	4	Volturino	174
7/537	arborato	uliveto	battuto	4	Volturino	507
7/536	arborato	uliveto	battuto	4	Volturino	507
7/161	arborato	uliveto	battuto	3	Volturino	491
7/901	arborato	uliveto	battuto	3	Volturino	1.608
7/350	arborato	uliveto	battuto	3	Volturino	510
7/163	arborato	uliveto	battuto	4	Volturino	551
7/349	arborato	uliveto	battuto	4	Volturino	555
7/164	arborato	uliveto	battuto	4	Volturino	1.618
7/313	arborato	uliveto	battuto	4	Volturino	572
7/165	arborato	uliveto	battuto	4	Volturino	1.075
7/885	arborato	uliveto	battuto	4	Volturino	1.380
7/886	arborato	uliveto	battuto	4	Volturino	214
7/466	arborato	uliveto	battuto	4	Volturino	1.187
7/390	arborato	uliveto	battuto	4	Volturino	430
7/168	arborato	uliveto	battuto	4	Volturino	529
7/391	arborato	uliveto	battuto	4	Volturino	2.096
7/392	arborato	uliveto	battuto	4	Volturino	462
7/394	arborato	uliveto	battuto	4	Volturino	1.631
7/171	arborato	uliveto	battuto	3	Volturino	1.570
7/172	arborato	uliveto	battuto	3	Volturino	831
7/172	arborato	uliveto	battuto	4	Volturino	757
7/173	arborato	uliveto	battuto	4	Volturino	3.870
7/175	arborato	uliveto	battuto	4	Volturino	1.544
7/176	arborato	uliveto	battuto	4	Volturino	1.665
7/395	arborato	uliveto	battuto	3	Volturino	466
7/177	arborato	uliveto	battuto	3	Volturino	325
7/314	arborato	uliveto	battuto	3	Volturino	318
7/454	arborato	uliveto	battuto	3	Volturino	433
7/184	arborato	vigneto	battuto	0	Volturino	1.537
7/401	arborato	vigneto	battuto	0	Volturino	1.771
7/186	arborato	uliveto	battuto	3	Volturino	579
7/508	arborato	uliveto	battuto	3	Volturino	288
7/351	arborato	uliveto	battuto	3	Volturino	401
7/402	arborato	uliveto	battuto	3	Volturino	343
7/605	arborato	uliveto	battuto	3	Volturino	334
7/187	arborato	uliveto	battuto	3	Volturino	995
7/196	arborato	uliveto	battuto	4	Volturino	408
7/532	arborato	uliveto	battuto	4	Volturino	356

7/352	arborato	uliveto	battuto	4	Volturino	405
7/353	arborato	uliveto	battuto	4	Volturino	408
7/191	arborato	uliveto	battuto	4	Volturino	1.569
7/192	arborato	uliveto	battuto	4	Volturino	1.447
7/816	arborato	uliveto	battuto	4	Volturino	498
7/806	arborato	uliveto	battuto	4	Volturino	241
7/807	arborato	uliveto	battuto	4	Volturino	492
7/808	arborato	uliveto	battuto	4	Volturino	213
7/812	arborato	uliveto	battuto	4	Volturino	151
7/810	arborato	uliveto	battuto	4	Volturino	418
7/407	arborato	uliveto	battuto	4	Volturino	121
7/809	arborato	uliveto	battuto	4	Volturino	753
7/811	arborato	uliveto	battuto	4	Volturino	291
7/408	arborato	uliveto	battuto	4	Volturino	814
7/471	arborato	uliveto	battuto	4	Volturino	396
7/472	arborato	uliveto	battuto	4	Volturino	381
7/410	arborato	uliveto	battuto	4	Volturino	1.576
7/198	arborato	uliveto	battuto	4	Volturino	771
7/315	arborato	uliveto	battuto	4	Volturino	811
6/482	arborato	uliveto	battuto	3	Volturino	1.332
6/294	arborato	vigneto	fresato	3	Volturino	2.622
6/451	arborato	uliveto	battuto	3	Volturino	76
6/412	arborato	uliveto	battuto	3	Volturino	2.689
6/250	arborato	uliveto	battuto	3	Volturino	964
6/294	arborato	uliveto	battuto	2	Volturino	2.439
6/490	arborato	uliveto	battuto	2	Volturino	88
6/301	arborato	uliveto	battuto	2	Volturino	320
6/302	arborato	uliveto	battuto	2	Volturino	423
6/842	arborato	uliveto	battuto	2	Volturino	1.027
6/847	arborato	uliveto	battuto	2	Volturino	477
6/608	arborato	uliveto	battuto	2	Volturino	608
6/312	arborato	vigneto	battuto	2	Volturino	1.432
6/607	arborato	uliveto	battuto	3	Volturino	348
6/606	arborato	uliveto	battuto	3	Volturino	213
6/313	arborato	uliveto	battuto	3	Volturino	106
6/337	arborato	uliveto	battuto	3	Volturino	696
6/414	arborato	uliveto	battuto	3	Volturino	897
6/415	arborato	uliveto	battuto	3	Volturino	1.707
6/345	arborato	uliveto	battuto	1	Volturino	77
6/344	arborato	uliveto	battuto	1	Volturino	457
6/343	arborato	uliveto	battuto	3	Volturino	1.438
6/306	arborato	uliveto	battuto	3	Volturino	1.438
6/463	arborato	uliveto	battuto	1	Volturino	820
6/342	arborato	uliveto	battuto	1	Volturino	861

6/585	arborato	uliveto	battuto	1	Volturino	542
6/584	arborato	uliveto	battuto	1	Volturino	525
6/583	arborato	uliveto	battuto	1	Volturino	546
6/339	arborato	uliveto	battuto	1	Volturino	568
6/597	arborato	uliveto	battuto	1	Volturino	840
6/596	arborato	uliveto	battuto	1	Volturino	805
6/338	arborato	uliveto	battuto	1	Volturino	892
6/545	arborato	uliveto	battuto	1	Volturino	557
6/546	arborato	uliveto	battuto	1	Volturino	2.016
6/295	arborato	uliveto	battuto	1	Volturino	872
6/605	arborato	uliveto	battuto	1	Volturino	6
6/604	arborato	uliveto	battuto	1	Volturino	89
6/603	arborato	uliveto	battuto	1	Volturino	294
6/372	arborato	uliveto	battuto	1	Volturino	329
6/373	arborato	uliveto	battuto	1	Volturino	2.427
6/488	arborato	uliveto	battuto	1	Volturino	505
6/487	arborato	uliveto	battuto	1	Volturino	631
6/486	arborato	uliveto	battuto	1	Volturino	532
6/485	arborato	uliveto	battuto	1	Volturino	541
6/484	arborato	uliveto	battuto	1	Volturino	512
6/374	arborato	uliveto	battuto	1	Volturino	341
6/557	arborato	uliveto	battuto	1	Volturino	648
6/375	arborato	uliveto	battuto	1	Volturino	1.350
6/582	arborato	uliveto	battuto	1	Volturino	163
6/471	arborato	uliveto	battuto	1	Volturino	1.682
6/481	arborato	uliveto	battuto	1	Volturino	487
6/380	arborato	uliveto	battuto	1	Volturino	1.544
6/376	arborato	uliveto	battuto	1	Volturino	1.212
6/419	arborato	uliveto	battuto	1	Volturino	594
5/44	arborato	uliveto	battuto	4	Volturino	951
5/43	arborato	uliveto	battuto	4	Volturino	963
6/83	arborato	uliveto	battuto	2	Volturino	2.141
6/112	arborato	uliveto	battuto	4	Volturino	4.558
7/38	arborato	uliveto	battuto	3	Volturino	4.094
7/764	arborato	uliveto	battuto	4	Volturino	675
7/74	arborato	uliveto	battuto	4	Volturino	1.055
6/176	arborato	uliveto	battuto	2	Volturino	4.110
6/436	arborato	uliveto	battuto	2	Volturino	526
6/495	arborato	uliveto	battuto	4	Volturino	1.923
6/55	arborato	uliveto	battuto	4	Volturino	2.215
6/447	arborato	uliveto	battuto	4	Volturino	775
6/591	arborato	uliveto	battuto	4	Volturino	332
6/952	arborato	uliveto	battuto	4	Volturino	533
6/458	arborato	uliveto	battuto	3	Volturino	76

7/631	arborato	uliveto	battuto	4	Volturino	149
7/391	arborato	uliveto	battuto	4	Volturino	131
7/538	arborato	uliveto	battuto	4	Volturino	30
8/158	arborato	uliveto	battuto	2	Volturino	1.028
9/37	arborato	uliveto	battuto	2	Volturino	6.781
9/126	incolto	nulla	battuto	1	Volturino	6.602
8/357	incolto	nulla	battuto	2	Volturino	3.903
8/356	incolto	nulla	battuto	2	Volturino	7.173
8/355	incolto	nulla	battuto	2	Volturino	2.105
9/79	incolto	vegetazione spontanea	battuto	3	Volturino	4.136
8/407	incolto	nulla	battuto	3	Volturino	2.745
9/37	incolto	vegetazione spontanea	battuto	3	Volturino	6.742
9/422	incolto	vegetazione spontanea	battuto	3	Volturino	6.997
8/740	incolto	vegetazione spontanea	battuto	1	Volturino	531
8/754	incolto	vegetazione spontanea	battuto	1	Volturino	3.555
8/743	incolto	vegetazione spontanea	battuto	1	Volturino	2.039
8/604	incolto	vegetazione spontanea	battuto	1	Volturino	1.386
8/741	incolto	vegetazione spontanea	battuto	1	Volturino	1.178
8/746	incolto	vegetazione spontanea	battuto	1	Volturino	1.384
8/844	incolto	vegetazione spontanea	battuto	3	Volturino	4.008
8/626	incolto	vegetazione spontanea	battuto	4	Volturino	11.218
8/44	incolto	vegetazione spontanea	battuto	4	Volturino	25.720
8/842	incolto	vegetazione spontanea	battuto	4	Volturino	17.409
9/132	incolto	vegetazione spontanea	battuto	1	Volturino	5.782
9/352	incolto	vegetazione spontanea	battuto	1	Volturino	2.232
9/35	incolto	vegetazione spontanea	battuto	1	Volturino	3.050
9/34	incolto	nulla	battuto	4	Volturino	4.335
9/265	incolto	nulla	battuto	4	Volturino	4.519
8/83	incolto	vegetazione spontanea	battuto	1	Volturino	3.697
8/641	incolto	vegetazione spontanea	battuto	0	Volturino	3.154

8/869	incolto	vegetazione spontanea	battuto	2	Volturino	6.726
7/257	incolto	vegetazione spontanea	battuto	2	Volturino	2.477
7/258	incolto	vegetazione spontanea	battuto	2	Volturino	1.429
7/331	incolto	vegetazione spontanea	battuto	2	Volturino	116
7/332	incolto	vegetazione spontanea	battuto	2	Volturino	394
7/174	incolto	vegetazione spontanea	battuto	2	Volturino	1.607
7/188	incolto	vegetazione spontanea	battuto	1	Volturino	1.583
7/189	incolto	vegetazione spontanea	battuto	1	Volturino	1.591
7/412	incolto	vegetazione spontanea	battuto	1	Volturino	508
7/199	incolto	vegetazione spontanea	battuto	1	Volturino	1.005
7/200	incolto	vegetazione spontanea	battuto	1	Volturino	1.551
6/299	incolto	vegetazione spontanea	battuto	2	Volturino	3.693
6/298	incolto	vegetazione spontanea	battuto	2	Volturino	1.872
6/303	incolto	vegetazione spontanea	battuto	2	Volturino	1.167
6/304	incolto	vegetazione spontanea	battuto	2	Volturino	2.024
6/418	incolto	vegetazione spontanea	battuto	1	Volturino	1.011
6/578	incolto	vegetazione spontanea	battuto	1	Volturino	1.219
6/579	incolto	vegetazione spontanea	battuto	1	Volturino	1.086
6/580	incolto	vegetazione spontanea	battuto	1	Volturino	154
5/203	incolto	vegetazione spontanea	battuto	1	Volturino	9.022
5/204	incolto	vegetazione spontanea	battuto	1	Volturino	5.585
5/205	incolto	vegetazione spontanea	battuto	1	Volturino	3.763
5/213	incolto	vegetazione spontanea	battuto	1	Volturino	117
5/212	incolto	vegetazione spontanea	battuto	1	Volturino	2.240
5/211	incolto	vegetazione spontanea	battuto	1	Volturino	2.419

5/210	incolto	vegetazione spontanea	battuto	1	Volturino	3.981
5/209	incolto	vegetazione spontanea	battuto	1	Volturino	4.352
5/324	incolto	vegetazione spontanea	battuto	1	Volturino	2.554
5/208	incolto	vegetazione spontanea	battuto	1	Volturino	2.540
5/207	incolto	vegetazione spontanea	battuto	1	Volturino	4.760
5/323	incolto	vegetazione spontanea	battuto	1	Volturino	4.567
5/213	incolto	vegetazione spontanea	battuto	1	Volturino	2.841
5/214	incolto	vegetazione spontanea	battuto	1	Volturino	1.207
5/215	incolto	vegetazione spontanea	battuto	1	Volturino	1.306
5/216	incolto	vegetazione spontanea	battuto	1	Volturino	1.256
5/167	incolto	vegetazione spontanea	battuto	1	Volturino	4.239
5/166	incolto	vegetazione spontanea	battuto	1	Volturino	1.472
5/165	incolto	vegetazione spontanea	battuto	1	Volturino	1.289
5/151	incolto	vegetazione spontanea	battuto	1	Volturino	805
5/150	incolto	vegetazione spontanea	battuto	1	Volturino	192
5/146	incolto	vegetazione spontanea	battuto	0	Volturino	4.040
10/49	incolto	vegetazione spontanea	battuto	0	Volturino	8.681
5/121	incolto	vegetazione spontanea	battuto	0	Volturino	1.355
5/318	incolto	vegetazione spontanea	battuto	0	Volturino	1.340
5/88	incolto	vegetazione spontanea	battuto	0	Volturino	2.157
9/182	incolto	vegetazione spontanea	battuto	0	Motta Montecorvino	505
9/188	incolto	vegetazione spontanea	battuto	0	Motta Montecorvino	477
9/189	incolto	vegetazione spontanea	battuto	0	Motta Montecorvino	4.528
9/92	incolto	vegetazione spontanea	battuto	0	Motta Montecorvino	239
9/163	incolto	vegetazione spontanea	battuto	0	Motta Montecorvino	666

9/72	incolto	vegetazione spontanea	battuto	0	Motta Montecorvino	5.138
5/63	incolto	vegetazione spontanea	battuto	1	Volturino	4.096
5/83	incolto	vegetazione spontanea	battuto	1	Volturino	4.194
5/65	incolto	vegetazione spontanea	battuto	3	Volturino	4.115
5/82	incolto	vegetazione spontanea	battuto	3	Volturino	4.140
5/66	incolto	vegetazione spontanea	battuto	1	Volturino	4.606
5/79	incolto	vegetazione spontanea	battuto	1	Volturino	1.615
5/57	incolto	vegetazione spontanea	battuto	1	Volturino	4.551
5/41	incolto	vegetazione spontanea	battuto	1	Volturino	4.500
5/55	incolto	vegetazione spontanea	battuto	1	Volturino	4.074
5/54	incolto	vegetazione spontanea	battuto	1	Volturino	3.825
5/78	incolto	vegetazione spontanea	battuto	0	Volturino	1.485
5/67	incolto	vegetazione spontanea	battuto	0	Volturino	4.201
5/68	incolto	vegetazione spontanea	battuto	1	Volturino	4.054
5/365	incolto	vegetazione spontanea	battuto	1	Volturino	1.497
5/306	incolto	vegetazione spontanea	battuto	2	Volturino	4.669
5/422	incolto	vegetazione spontanea	battuto	2	Volturino	1.543
6/101	incolto	vegetazione spontanea	battuto	0	Volturino	849
6/82	incolto	vegetazione spontanea	battuto	0	Volturino	1.139
6/80	incolto	vegetazione spontanea	battuto	3	Volturino	4.309
6/79	incolto	vegetazione spontanea	battuto	3	Volturino	4.200
6/422	incolto	vegetazione spontanea	battuto	3	Volturino	4.246
6/56	incolto	vegetazione spontanea	battuto	3	Volturino	4.336
6/78	incolto	vegetazione spontanea	battuto	1	Volturino	239
6/552	incolto	vegetazione spontanea	battuto	1	Volturino	193

6/553	incolto	vegetazione spontanea	battuto	1	Volturino	414
6/554	incolto	vegetazione spontanea	battuto	1	Volturino	205
6/761	incolto	vegetazione spontanea	battuto	1	Volturino	218
6/81	incolto	vegetazione spontanea	battuto	0	Volturino	4.074
6/85	incolto	vegetazione spontanea	battuto	2	Volturino	1.365
6/84	incolto	vegetazione spontanea	battuto	2	Volturino	2.099
6/89	incolto	vegetazione spontanea	battuto	2	Volturino	3.580
6/88	incolto	vegetazione spontanea	battuto	2	Volturino	2.215
6/116	incolto	vegetazione spontanea	battuto	2	Volturino	1.418
6/115	incolto	vegetazione spontanea	battuto	2	Volturino	2.829
6/90	incolto	vegetazione spontanea	battuto	2	Volturino	859
6/399	incolto	vegetazione spontanea	battuto	2	Volturino	2.125
6/91	incolto	vegetazione spontanea	battuto	2	Volturino	2.543
6/400	incolto	vegetazione spontanea	battuto	1	Volturino	1.960
6/100	incolto	vegetazione spontanea	battuto	1	Volturino	4.228
6/104	incolto	vegetazione spontanea	battuto	2	Volturino	2.787
6/103	incolto	vegetazione spontanea	battuto	2	Volturino	3.938
6/634	incolto	vegetazione spontanea	battuto	2	Volturino	2.921
6/635	incolto	vegetazione spontanea	battuto	2	Volturino	1.141
6/636	incolto	vegetazione spontanea	battuto	2	Volturino	1.363
7/44	incolto	vegetazione spontanea	battuto	1	Volturino	4.590
6/401	incolto	vegetazione spontanea	battuto	1	Volturino	1.182
6/109	incolto	vegetazione spontanea	battuto	1	Volturino	801
6/108	incolto	vegetazione spontanea	battuto	1	Volturino	374
7/36	incolto	vegetazione spontanea	battuto	1	Volturino	4.171

8/206	incolto	vegetazione spontanea	battuto	1	Volturino	5.340
5/84	incolto	vegetazione spontanea	battuto	1	Volturino	4.037
6/36	incolto	vegetazione spontanea	battuto	1	Volturino	3.999
9/351	incolto	vegetazione spontanea	battuto	3	Volturino	263
8/749	incolto	vegetazione spontanea	battuto	1	Volturino	694
8/742	incolto	vegetazione spontanea	battuto	1	Volturino	288
8/609	incolto	vegetazione spontanea	battuto	1	Volturino	192
8/750	incolto	vegetazione spontanea	battuto	1	Volturino	1.123
8/613	incolto	vegetazione spontanea	battuto	1	Volturino	981
8/612	incolto	vegetazione spontanea	battuto	1	Volturino	1.027
8/32	incolto	vegetazione spontanea	battuto	1	Volturino	1.534
8/614	incolto	vegetazione spontanea	battuto	1	Volturino	861
8/615	incolto	vegetazione spontanea	battuto	1	Volturino	202
8/611	incolto	vegetazione spontanea	battuto	1	Volturino	254
8/16	incolto	vegetazione spontanea	battuto	1	Volturino	1.344
5/32	incolto	vegetazione spontanea	battuto	1	Volturino	4.361
8/355	seminativo	stoppie	battuto	2	Volturino	3.474
8/28	seminativo	nulla	arato	5	Volturino	2.699
8/28	seminativo	stoppie	battuto	3	Volturino	6.764
8/28	seminativo	nulla	arato	5	Volturino	4.808
8/617	seminativo	stoppie	battuto	2	Volturino	12.635
8/618	seminativo	stoppie	battuto	3	Volturino	651
8/391	seminativo	stoppie	battuto	3	Volturino	5.751
8/782	seminativo	stoppie	battuto	3	Volturino	6.464
8/79	seminativo	nulla	fresato	4	Volturino	2.837
8/322	seminativo	nulla	fresato	4	Volturino	395
8/394	seminativo	stoppie	battuto	3	Volturino	6.514
8/393	seminativo	stoppie	battuto	3	Volturino	2.300
8/789	seminativo	stoppie	battuto	3	Volturino	2.422
8/392	seminativo	stoppie	battuto	3	Volturino	2.349
8/23	seminativo	nulla	fresato	4	Volturino	16.527
8/661	seminativo	nulla	fresato	4	Volturino	2.978

8/559	seminativo	nulla	fresato	4	Volturino	6.831
8/35	seminativo	nulla	fresato	4	Volturino	9.896
8/36	seminativo	nulla	arato	5	Volturino	5.739
8/652	seminativo	stoppie	battuto	3	Volturino	5.502
8/666	seminativo	stoppie	battuto	3	Volturino	2.300
8/665	seminativo	stoppie	battuto	3	Volturino	2.107
8/37	seminativo	stoppie	battuto	3	Volturino	2.316
8/38	seminativo	stoppie	battuto	3	Volturino	1.731
8/39	seminativo	nulla	arato	5	Volturino	820
8/406	seminativo	nulla	arato	5	Volturino	6.935
8/637	seminativo	stoppie	battuto	3	Volturino	6.787
8/76	seminativo	stoppie	battuto	3	Volturino	2.236
8/76	seminativo	stoppie	battuto	3	Volturino	5.175
8/637	seminativo	stoppie	battuto	3	Volturino	21.931
8/639	seminativo	stoppie	battuto	3	Volturino	2.284
8/395	seminativo	stoppie	battuto	3	Volturino	12.084
8/783	seminativo	stoppie	battuto	3	Volturino	3.331
8/397	seminativo	stoppie	battuto	3	Volturino	3.719
8/875	seminativo	nulla	fresato	4	Volturino	12.591
8/78	seminativo	stoppie	battuto	2	Volturino	8.952
8/77	seminativo	stoppie	battuto	2	Volturino	6.198
8/338	seminativo	stoppie	battuto	3	Volturino	951
8/337	seminativo	stoppie	battuto	3	Volturino	674
8/336	seminativo	stoppie	battuto	3	Volturino	1.879
8/859	seminativo	nulla	arato	5	Volturino	1.912
8/856	seminativo	nulla	arato	5	Volturino	2.022
8/323	seminativo	stoppie	battuto	3	Volturino	918
8/852	seminativo	stoppie	battuto	3	Volturino	967
8/854	seminativo	stoppie	battuto	3	Volturino	1.698
8/326	seminativo	stoppie	battuto	3	Volturino	1.978
8/327	seminativo	stoppie	battuto	3	Volturino	1.480
8/76	seminativo	stoppie	battuto	3	Volturino	1.647
8/587	seminativo	stoppie	battuto	3	Volturino	1.785
8/586	seminativo	stoppie	battuto	3	Volturino	3.933
8/70	seminativo	nulla	arato	5	Volturino	2.423
8/19	seminativo	nulla	arato	5	Volturino	2.950
8/582	seminativo	nulla	arato	5	Volturino	13.263
8/913	seminativo	stoppie	battuto	3	Volturino	1.415
8/602	seminativo	stoppie	battuto	3	Volturino	245
8/69	seminativo	stoppie	battuto	2	Volturino	2.361
8/18	seminativo	stoppie	battuto	2	Volturino	2.330
8/373	seminativo	stoppie	battuto	2	Volturino	3.712
8/372	seminativo	stoppie	battuto	2	Volturino	2.833
8/20	seminativo	stoppie	battuto	2	Volturino	543

8/573	seminativo	stoppie	battuto	2	Volturino	2.108
8/102	seminativo	stoppie	battuto	1	Volturino	2.216
8/43	seminativo	stoppie	battuto	1	Volturino	2.182
8/371	seminativo	stoppie	battuto	1	Volturino	3.992
8/370	seminativo	stoppie	battuto	1	Volturino	4.430
8/369	seminativo	stoppie	battuto	1	Volturino	5.711
8/14	seminativo	stoppie	battuto	3	Volturino	23.531
7/848	seminativo	stoppie	battuto	1	Volturino	6.804
7/846	seminativo	stoppie	battuto	1	Volturino	1.955
8/103	seminativo	stoppie	battuto	3	Volturino	4.056
8/103	seminativo	stoppie	battuto	3	Volturino	6.430
8/748	seminativo	nulla	arato	5	Volturino	7.461
8/102	seminativo	stoppie	battuto	3	Volturino	6.176
8/848	seminativo	nulla	arato	5	Volturino	5.440
8/770	seminativo	nulla	arato	5	Volturino	443
8/847	seminativo	stoppie	battuto	2	Volturino	381
8/772	seminativo	girasoli	battuto	1	Volturino	7.194
8/774	seminativo	nulla	arato	5	Volturino	4.351
8/768	seminativo	girasoli	battuto	1	Volturino	2.433
8/769	seminativo	nulla	arato	5	Volturino	4.748
8/921	seminativo	stoppie	battuto	2	Volturino	7.122
8/922	seminativo	stoppie	battuto	2	Volturino	7.691
8/589	seminativo	nulla	arato	5	Volturino	8.844
8/510	seminativo	stoppie	battuto	2	Volturino	2.425
8/104	seminativo	stoppie	battuto	2	Volturino	4.354
8/913	seminativo	stoppie	battuto	3	Volturino	374
8/627	seminativo	stoppie	battuto	3	Volturino	7.455
8/845	seminativo	stoppie	battuto	1	Volturino	3.391
8/845	seminativo	stoppie	battuto	1	Volturino	4.653
8/844	seminativo	stoppie	battuto	2	Volturino	4.248
8/17	seminativo	stoppie	battuto	1	Volturino	119
8/843	seminativo	stoppie	battuto	1	Volturino	12.956
8/912	seminativo	stoppie	battuto	3	Volturino	21.688
8/842	seminativo	stoppie	battuto	2	Volturino	2.777
9/335	seminativo	stoppie	battuto	3	Volturino	1.405
9/334	seminativo	stoppie	battuto	3	Volturino	1.430
9/336	seminativo	stoppie	battuto	3	Volturino	5.240
9/13	seminativo	stoppie	battuto	3	Volturino	5.408
8/36	seminativo	stoppie	battuto	3	Volturino	1.668
8/84	seminativo	nulla	arato	4	Volturino	4.749
8/86	seminativo	stoppie	battuto	1	Volturino	3.114
8/88	seminativo	stoppie	battuto	1	Volturino	3.075
8/87	seminativo	stoppie	battuto	1	Volturino	3.171
8/85	seminativo	stoppie	battuto	1	Volturino	3.200

8/89	seminativo	stoppie	battuto	1	Volturino	3.096
8/918	seminativo	stoppie	battuto	3	Volturino	1.592
8/90	seminativo	stoppie	battuto	1	Volturino	2.952
8/92	seminativo	stoppie	battuto	3	Volturino	3.978
8/657	seminativo	stoppie	battuto	3	Volturino	10.536
8/93	seminativo	stoppie	battuto	1	Volturino	4.281
8/94	seminativo	stoppie	battuto	1	Volturino	3.290
8/361	seminativo	nulla	arato	5	Volturino	9.865
8/653	seminativo	nulla	arato	5	Volturino	7.147
8/100	seminativo	stoppie	battuto	1	Volturino	4.771
8/659	seminativo	nulla	arato	4	Volturino	3.177
8/298	seminativo	nulla	arato	4	Volturino	2.327
8/297	seminativo	nulla	arato	4	Volturino	740
8/890	seminativo	nulla	arato	4	Volturino	3.271
8/388	seminativo	stoppie	battuto	1	Volturino	3.084
8/388	seminativo	stoppie	battuto	2	Volturino	1.580
8/387	seminativo	stoppie	battuto	2	Volturino	566
8/387	seminativo	stoppie	battuto	1	Volturino	1.078
8/792	seminativo	stoppie	battuto	1	Volturino	487
8/793	seminativo	stoppie	battuto	1	Volturino	797
8/641	seminativo	stoppie	battuto	1	Volturino	230
8/390	seminativo	stoppie	battuto	2	Volturino	783
8/794	seminativo	stoppie	battuto	2	Volturino	377
8/795	seminativo	stoppie	battuto	2	Volturino	377
8/309	seminativo	stoppie	battuto	1	Volturino	1.475
8/906	seminativo	stoppie	battuto	1	Volturino	593
8/622	seminativo	stoppie	battuto	1	Volturino	590
8/313	seminativo	stoppie	battuto	1	Volturino	1.402
8/316	seminativo	stoppie	battuto	1	Volturino	2.032
8/315	seminativo	stoppie	battuto	1	Volturino	1.281
8/846	seminativo	stoppie	battuto	1	Volturino	1.192
8/314	seminativo	stoppie	battuto	1	Volturino	1.703
8/642	seminativo	stoppie	battuto	1	Volturino	872
8/345	seminativo	stoppie	battuto	1	Volturino	1.986
8/344	seminativo	stoppie	battuto	1	Volturino	1.793
8/860	seminativo	girasoli	battuto	1	Volturino	1.883
8/858	seminativo	girasoli	battuto	1	Volturino	1.916
8/97	seminativo	girasoli	battuto	1	Volturino	4.661
8/98	seminativo	girasoli	battuto	1	Volturino	9.887
8/575	seminativo	stoppie	battuto	0	Volturino	5.036
8/575	seminativo	stoppie	battuto	2	Volturino	5.188
8/575	seminativo	stoppie	battuto	1	Volturino	4.847
8/574	seminativo	stoppie	battuto	1	Volturino	1.221
8/574	seminativo	stoppie	battuto	2	Volturino	1.176

8/870	seminativo	stoppie	battuto	2	Volturino	19.760
8/572	seminativo	stoppie	battuto	1	Volturino	25.322
8/571	seminativo	stoppie	battuto	1	Volturino	3.535
8/570	seminativo	stoppie	battuto	1	Volturino	15.365
8/871	seminativo	stoppie	battuto	1	Volturino	22.694
8/856	seminativo	stoppie	battuto	1	Volturino	756
8/97	seminativo	stoppie	battuto	1	Volturino	2.458
8/145	seminativo	stoppie	battuto	1	Volturino	2.536
7/203	seminativo	stoppie	battuto	2	Volturino	1.655
7/204	seminativo	stoppie	battuto	2	Volturino	3.116
7/256	seminativo	stoppie	battuto	2	Volturino	3.900
11/1	seminativo	stoppie	battuto	2	Volturino	5.944
11/182	seminativo	stoppie	battuto	2	Volturino	2.545
8/891	seminativo	stoppie	battuto	2	Volturino	1.254
8/620	seminativo	stoppie	battuto	2	Volturino	1.207
8/399	seminativo	stoppie	battuto	2	Volturino	1.049
8/400	seminativo	stoppie	battuto	2	Volturino	483
8/796	seminativo	stoppie	battuto	2	Volturino	448
8/401	seminativo	stoppie	battuto	2	Volturino	421
7/146	seminativo	stoppie	battuto	1	Volturino	3.061
6/536	seminativo	nulla	arato	4	Volturino	71
6/543	seminativo	nulla	arato	4	Volturino	153
6/535	seminativo	nulla	arato	4	Volturino	74
6/542	seminativo	nulla	arato	4	Volturino	186
6/534	seminativo	nulla	arato	4	Volturino	72
6/541	seminativo	nulla	arato	4	Volturino	145
6/533	seminativo	nulla	arato	4	Volturino	93
6/532	seminativo	nulla	arato	4	Volturino	183
6/531	seminativo	nulla	arato	4	Volturino	181
6/530	seminativo	nulla	arato	4	Volturino	198
6/293	seminativo	nulla	arato	4	Volturino	184
6/292	seminativo	nulla	arato	4	Volturino	1.299
6/457	seminativo	nulla	arato	4	Volturino	57
6/537	seminativo	nulla	arato	4	Volturino	75
6/538	seminativo	nulla	arato	4	Volturino	78
6/539	seminativo	nulla	arato	4	Volturino	102
6/540	seminativo	nulla	arato	4	Volturino	131
6/291	seminativo	nulla	arato	4	Volturino	722
6/290	seminativo	nulla	arato	4	Volturino	230
6/308	seminativo	nulla	arato	4	Volturino	3.353
6/307	seminativo	nulla	arato	4	Volturino	2.282
6/309	seminativo	nulla	arato	4	Volturino	2.782
6/310	seminativo	nulla	arato	4	Volturino	1.996
6/302	seminativo	nulla	arato	4	Volturino	300

6/311	seminativo	nulla	arato	4	Volturino	366
6/577	seminativo	stoppie	battuto	2	Volturino	908
6/576	seminativo	stoppie	battuto	2	Volturino	1.549
6/336	seminativo	stoppie	battuto	2	Volturino	1.381
5/148	seminativo	girasoli	battuto	1	Volturino	3.460
5/149	seminativo	girasoli	battuto	1	Volturino	4.686
5/147	seminativo	girasoli	battuto	1	Volturino	516
10/47	seminativo	stoppie	battuto	3	Motta Montecorvino	2.860
5/89	seminativo	stoppie	battuto	3	Volturino	2.264
5/120	seminativo	stoppie	battuto	3	Volturino	2.572
10/48	seminativo	stoppie	battuto	3	Motta Montecorvino	9.277
5/87	seminativo	stoppie	battuto	2	Volturino	2.174
5/62	seminativo	stoppie	battuto	3	Volturino	4.153
5/61	seminativo	mais	fresato	2	Volturino	4.156
10/16	seminativo	stoppie	battuto	3	Motta Montecorvino	2.409
10/72	seminativo	stoppie	battuto	3	Motta Montecorvino	786
10/71	seminativo	stoppie	battuto	3	Motta Montecorvino	796
10/70	seminativo	stoppie	battuto	3	Motta Montecorvino	745
10/69	seminativo	stoppie	battuto	3	Motta Montecorvino	870
10/15	seminativo	stoppie	battuto	3	Motta Montecorvino	1.093
9/89	seminativo	stoppie	battuto	2	Motta Montecorvino	7.988
9/183	seminativo	stoppie	battuto	2	Motta Montecorvino	6.964
9/184	seminativo	stoppie	battuto	2	Motta Montecorvino	927
9/181	seminativo	stoppie	battuto	2	Motta Montecorvino	5.943
5/60	seminativo	mais	fresato	2	Volturino	4.087
5/31	seminativo	girasoli	fresato	2	Motta Montecorvino	3.306
5/335	seminativo	girasoli	fresato	2	Motta Montecorvino	767
5/39	seminativo	mais	fresato	1	Motta Montecorvino	1.981
5/59	seminativo	mais	fresato	2	Volturino	2.075
5/37	seminativo	stoppie	battuto	2	Volturino	4.419
5/38	seminativo	girasoli	fresato	2	Motta Montecorvino	3.871
5/64	seminativo	mais	fresato	2	Volturino	4.026
5/40	seminativo	mais	fresato	1	Volturino	4.267

5/58	seminativo	mais	fresato	1	Volturino	4.409
5/42	seminativo	stoppie	battuto	3	Volturino	2.124
5/56	seminativo	stoppie	battuto	3	Volturino	4.432
5/329	seminativo	stoppie	battuto	3	Volturino	2.108
5/421	seminativo	stoppie	battuto	1	Volturino	2.470
5/20	seminativo	girasoli	fresato	1	Volturino	1.827
5/366	seminativo	girasoli	fresato	1	Volturino	1.974
5/52	seminativo	stoppie	battuto	2	Volturino	1.911
5/51	seminativo	stoppie	battuto	2	Volturino	928
5/390	seminativo	stoppie	battuto	2	Volturino	972
5/418	seminativo	stoppie	battuto	2	Volturino	623
5/417	seminativo	stoppie	battuto	2	Volturino	567
5/17	seminativo	stoppie	battuto	2	Volturino	2.535
5/18	seminativo	stoppie	battuto	2	Volturino	2.001
5/19	seminativo	stoppie	battuto	2	Volturino	1.295
5/47	seminativo	stoppie	battuto	2	Volturino	4.105
5/15	seminativo	stoppie	battuto	2	Volturino	1.273
5/48	seminativo	nulla	arato	5	Volturino	3.958
5/16	seminativo	stoppie	battuto	2	Volturino	3.989
6/124	seminativo	stoppie	battuto	1	Volturino	4.021
6/123	seminativo	stoppie	battuto	1	Volturino	1.868
6/122	seminativo	stoppie	battuto	1	Volturino	2.360
6/57	seminativo	stoppie	battuto	1	Volturino	2.236
6/77	seminativo	stoppie	battuto	1	Volturino	2.212
6/121	seminativo	nulla	battuto	3	Volturino	4.002
6/117	seminativo	nulla	battuto	3	Volturino	1.118
6/118	seminativo	nulla	battuto	3	Volturino	3.091
6/99	seminativo	stoppie	battuto	2	Volturino	2.076
6/98	seminativo	stoppie	battuto	2	Volturino	2.062
6/96	seminativo	stoppie	battuto	2	Volturino	1.440
6/637	seminativo	stoppie	battuto	1	Volturino	4.541
6/643	seminativo	nulla	arato	4	Volturino	1.086
6/642	seminativo	nulla	arato	4	Volturino	3.544
6/641	seminativo	nulla	arato	4	Volturino	3.476
6/638	seminativo	stoppie	battuto	1	Volturino	4.278
6/110	seminativo	stoppie	battuto	1	Volturino	633
6/598	seminativo	stoppie	battuto	1	Volturino	533
6/599	seminativo	stoppie	battuto	1	Volturino	1.288
7/48	seminativo	stoppie	battuto	1	Volturino	1.271
7/47	seminativo	stoppie	battuto	1	Volturino	902
7/628	seminativo	stoppie	battuto	1	Volturino	892
7/629	seminativo	stoppie	battuto	1	Volturino	898
7/363	seminativo	stoppie	battuto	1	Volturino	793
7/63	seminativo	stoppie	battuto	2	Volturino	989

7/766	seminativo	stoppie	battuto	2	Volturino	640
7/43	seminativo	stoppie	battuto	1	Volturino	5.535
7/45	seminativo	stoppie	battuto	1	Volturino	3.074
7/30	seminativo	girasoli	fresato	3	Volturino	1.047
7/31	seminativo	girasoli	fresato	3	Volturino	2.289
7/298	seminativo	girasoli	fresato	3	Volturino	1.048
7/43	seminativo	stoppie	battuto	1	Volturino	4.090
7/33	seminativo	stoppie	battuto	1	Volturino	632
7/37	seminativo	nulla	arato	4	Volturino	4.217
7/35	seminativo	stoppie	battuto	1	Volturino	3.480
7/23	seminativo	stoppie	battuto	1	Volturino	2.551
7/21	seminativo	stoppie	battuto	1	Volturino	4.407
7/22	seminativo	stoppie	battuto	1	Volturino	4.222
7/42	seminativo	stoppie	battuto	1	Volturino	4.860
7/637	seminativo	stoppie	battuto	1	Volturino	9.942
7/765	seminativo	stoppie	battuto	2	Volturino	670
7/500	seminativo	stoppie	battuto	2	Volturino	474
7/299	seminativo	stoppie	battuto	2	Volturino	562
7/75	seminativo	stoppie	battuto	2	Volturino	2.074
6/432	seminativo	girasoli	fresato	1	Volturino	402
6/138	seminativo	girasoli	fresato	1	Volturino	225
6/139	seminativo	stoppie	battuto	1	Volturino	665
6/140	seminativo	stoppie	battuto	1	Volturino	653
6/141	seminativo	stoppie	battuto	1	Volturino	656
6/142	seminativo	stoppie	battuto	1	Volturino	1.307
6/143	seminativo	stoppie	battuto	1	Volturino	521
6/144	seminativo	stoppie	battuto	1	Volturino	595
6/175	seminativo	stoppie	battuto	1	Volturino	2.104
7/85	seminativo	nulla	arato	4	Volturino	4.377
7/86	seminativo	nulla	arato	4	Volturino	1.228
6/178	seminativo	stoppie	battuto	1	Volturino	1.524
6/177	seminativo	stoppie	battuto	1	Volturino	3.834
6/249	seminativo	nulla	arato	5	Volturino	2.808
7/123	seminativo	girasoli	fresato	1	Volturino	4.165
7/124	seminativo	nulla	fresato	4	Volturino	4.085
5/45	seminativo	nulla	arato	5	Volturino	1.841
5/331	seminativo	nulla	arato	5	Volturino	866
5/46	seminativo	nulla	arato	5	Volturino	901
6/638	seminativo	nulla	arato	5	Volturino	4.227
6/637	seminativo	nulla	arato	5	Volturino	3.803
8/79	seminativo	stoppie	battuto	2	Volturino	1.032
8/337	seminativo	stoppie	battuto	3	Volturino	1.197
8/10	seminativo	girasoli	battuto	1	Volturino	873
8/771	seminativo	stoppie	battuto	2	Volturino	2.595

8/767	seminativo	stoppie	battuto	2	Volturino	885
6/54	seminativo	stoppie	battuto	1	Volturino	2.250
6/53	seminativo	stoppie	battuto	1	Volturino	1.129
6/81	seminativo	nulla	arato	5	Volturino	176
6/102	seminativo	stoppie	battuto	1	Volturino	445
7/630	seminativo	stoppie	battuto	1	Volturino	134
7/5	seminativo	stoppie	battuto	1	Volturino	2.274
8/153	seminativo	stoppie	battuto	2	Volturino	1.803
8/152	seminativo	stoppie	battuto	2	Volturino	1.030
8/156	seminativo	stoppie	battuto	2	Volturino	2.046
8/157	seminativo	stoppie	battuto	2	Volturino	2.656
8/42	seminativo	stoppie	battuto	2	Volturino	90
8/511	seminativo	stoppie	battuto	2	Volturino	320
8/525	seminativo	stoppie	battuto	2	Volturino	114
8/773	seminativo	nulla	arato	5	Volturino	2.868
8/312	seminativo	stoppie	battuto	1	Volturino	73
8/922	seminativo	nulla	arato	5	Volturino	536
8/762	seminativo	nulla	arato	5	Volturino	102
8/763	seminativo	nulla	arato	5	Volturino	126
5/396	seminativo	stoppie	battuto	3	Volturino	1.493
						1.636.076

7. DATI ARCHEOLOGICI E SCHEDE SITO

La sezione seguente include le Schede Sito redatte per la descrizione dei siti archeologici individuati nel corso della ricognizione di superficie; il format su cui è basata la redazione delle schede sito, consente una rapida individuazione dei dati salienti quali localizzazione (coordinate e toponomastica), i caratteri geomorfologici e l'impiego dell'area a fini agricoli. Un adeguato spazio è inoltre dedicato alla descrizione dell'area di rinvenimento ed eventuale ipotesi interpretativa. Nella **Carta delle Unità Topografiche** è possibile cogliere la disposizione delle aree individuate mediante ricognizione di superficie rispetto alle opere in progetto.

UT 1

IGM:	163 III NE Alberona
Comune:	Volturino
Località:	<i>Masseria Circiello</i>
Part. catastali:	Foglio 8, part. catast. 574, 575
Geomorfologia:	Territorio prevalentemente pianeggiante caratterizzato da sabbie argillose, argille ed argille marnose caratterizzate da impermeabilità media e alta.
Uso del suolo:	stoppie
Visibilità:	2
Ricognizione:	Sistematica m 5
Data:	31/07/2018
Coord. Geog.:	515046/4594075
Quota:	m 310 s.l.m.
Dimensioni:	86,9x42 m ca.
Densità:	Bassa
Descrizione:	<p>Il sito UT1 (<i>fig. 18</i>) si colloca a circa 10 m a sud del cavidotto esterno che con orientamento E-W, congiunge l'area della torre 12, in località Masseria Circiello, con l'area delle torri 13 -14 in località Masseria Giovenca. Il materiale di superficie, complice la scarsa visibilità dei terreni che presentano stoppie che rendono difficoltose le operazioni di individuazione del materiale, sembra concentrarsi, fatto salvo alcune sporadiche eccezioni, in corrispondenza della fascia "taglia fuoco" (dell'ampiezza di circa 3 o 4 metri) che attraversa i campi. Tale fascia, a differenza delle circostanti infatti risulta arata e priva di stoppie agevolando enormemente le operazioni di individuazione. Tra i reperti rinvenuti (<i>fig. 19</i>) si segnala, oltre ad una certa quantità di laterizi, la presenza di frammenti di ceramica comune da fuoco, ceramica comune acroma (tra cui un fondo di medie dimensioni afferente ad una forma chiusa) e ceramica a vernice nera.</p>
Interpretazione:	Incerta
Cronologia:	Età romana (generica)

TABELLA MATERIALI UT 1

Tipologia	Classe	Morfologia	Rivestimento	Decorazione	Quantità (n. fr.)	Cronologia
Ceramica	Ceramica comune acroma	Pareti			4	Età romana (generica)

Ceramica	Ceramica comune acroma	Fondi			1	Età romana (generica)
Ceramica	Ceramica comune acroma	Attacco ansa			1	Età romana (generica)
Ceramica	Ceramica comune da fuoco	Pareti			2	Età romana (generica)
Ceramica	Ceramica a vernice nera	Pareti			1	Età romana (generica)

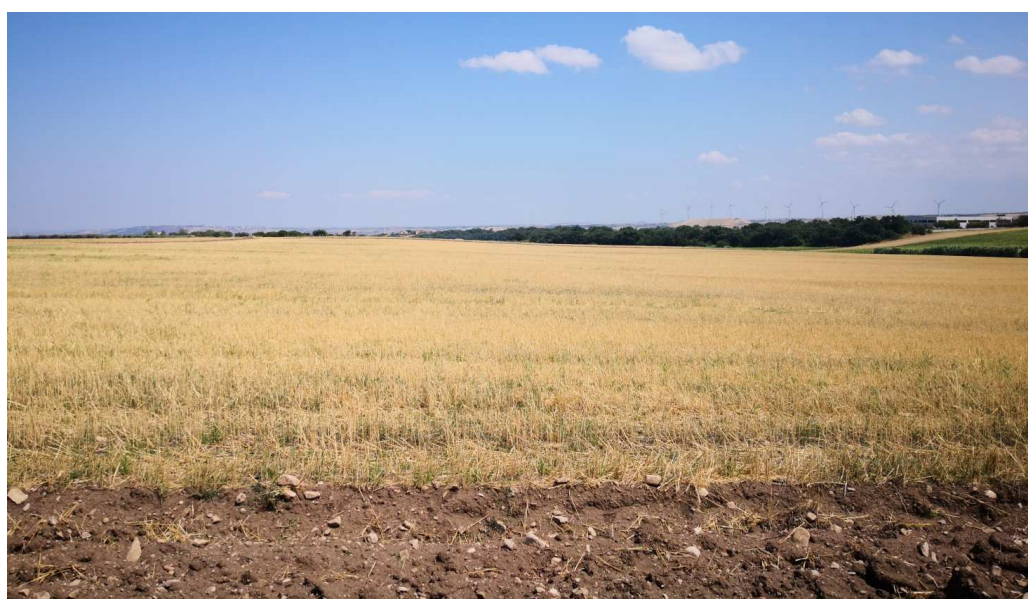


Fig. 18 - UT 1, località Masseria Circiello.



Fig. 19 - Reperti dall'UT 1, località Masseria Circiello.

UT 2

IGM:	<i>Parco Giovenco</i>
Comune:	Foglio 8, part. catastale 637, 397, 395, 396, 783
Località:	Territorio caratterizzato da una pendenza del suolo che degrada, in maniera piuttosto accentuata, da NW a SE ed interessato dalla presenza di sabbie argillose, argille ed argille marnose caratterizzate da impermeabilità media e alta.
Part. catastali:	Stoppie
Geomorfologia:	3
Uso del suolo:	Sistematica m 5
Visibilità:	02/08/2019
Ricognizione:	515668/4594604
Data:	m 300 s.l.m.
Coord. Geog.:	180x80
Quota:	Media
Dimensioni:	<p>Il sito 2 (<i>fig. 20</i>) si colloca a ridosso del tratto del cavidotto che, procedendo lungo l'asse N – S, mette in collegamento l'area della torre 13 con quella delle torri 9, 10 e 11. L'area, come già sottolineato, presenta una pendenza, maggiormente accentuata nell'area settentrionale, che da NW degrada verso SE. L'area, che risulta attraversata dal suddetto tratto di cavidotto, si sviluppa entro un terreno caratterizzato dalla presenza di stoppie che rende la visibilità non perfetta ma che risulta comunque discreta.</p> <p>Il materiale rinvenuto (<i>fig. 21</i>) non consente un'interpretazione ottimale del sito. La presenza di un numero piuttosto ampio di laterizi, alcuni frammenti ceramici acromi, un peso da telaio ed un frammento di ceramica dipinta lascerebbe ipotizzare la presenza di un insediamento ascrivibile ad una non meglio precisabile fase preromana.</p>
Densità:	Incerta
Descrizione:	Incerta
Interpretazione:	<i>Parco Giovenco</i>
Cronologia:	Foglio 8, part. catastale 637, 397, 395, 396, 783

TABELLA MATERIALI UT 2

Tipologia	Classe	Morfologia	Rivestimento	Decorazione	Quantità (n. fr.)	Cronologia
Ceramica	Ceramica comune acroma	Pareti			4	incerta

Ceramica	Ceramica comune acroma	Orlo			2	incerta
Ceramica	Ceramica dipinta	Pareti			1	incerta
Ceramica	Peso da telaio				1	incerta



Fig. 20 - Area UT 2, località Parco Giovenca.



Fig. 21 - Reperti dall' UT 2, Parco Giovenca.

Altre due aree di affioramento sporadico di materiale archeologico in superficie, all'interno dell'area sottoposta a ricognizione, si individuano in corrispondenza delle località C. Chiattone (**SP1**) (*fig. 22*) e in località Masseria Carignani (**SP2**) (*fig. 24*). La prima area si caratterizza per il rinvenimento, all'interno di una vasta area arata avente una pendenza che da NW degrada verso SE, di due frammenti ceramici (un'ansa dipinta ed un frammento di ceramica da fuoco) non meglio definibili in termini cronologici e tipologici e posti ad una distanza, l'uno dall'altro, di alcuni metri (*fig. 23*). L'area si pone a circa 10 metri a nord del cavidotto che congiunge la torre 2 alla torre 3. Il sito SP2 invece si colloca sulla sommità di una collina (310 m slm) in corrispondenza del tratto di cavidotto che conduce alla torre 11. Quest'area di spargimento si caratterizza per l'assenza di materiale ceramico cui si contrappone invece una notevole presenza di laterizi. Tale stato di cose non consente di ipotizzare una precisa identificazione cronologica per un insediamento che si colloca a circa 150 m a nord dell'UT2 sopra descritta.



Fig. 22 - Veduta dell'area pertinente alla SP1.



Fig. 23 - Materiale SP1.



Fig. 24 - Veduta, sullo sfondo, dell'area SP2.

TABELLA MATERIALI SP 1

Tipologia	Classe	Morfologia	Rivestimento	Decorazione	Quantità (n. frr.)	Cronologia
Ceramica	Ceramica comune da fuoco	Pareti			1	Incerta
Ceramica	Ceramica dipinta	Ansa			1	Incerta

TABELLA MATERIALI UT 1

Tipologia	Classe	Morfologia	Rivestimento	Decorazione	Quantità (n. frr.)	Cronologia
Laterizi	Tegola	Corpo			15	Incerta
Laterizi	Tegola	Aletta			4	Incerta
Laterizi	Coppo	Corpo			12	Incerta
Laterizi	Tegola	Orlo			7	Incerta

8. ELABORAZIONE DEI DATI BIBLIOGRAFICI ED ARCHEOLOGICI ACQUISITI: LA VALUTAZIONE DEL RISCHIO ARCHEOLOGICO

Il progetto analizzato in questa sede propone la realizzazione di un impianto eolico costituito da 14 aerogeneratori da realizzarsi in agro di Volturino e Motta Montecorvino (FG), località *Selvapiana*.

L'area del parco eolico, comprensiva delle opere connesse agli aerogeneratori, si estende su una superficie di circa 16 kmq e si colloca a N della SS17. L'analisi dell'area del progetto ha compreso un'estensione di circa 177 ha complessivi.

Una fase importante della presente ricerca è stata quella della verifica dell'esistenza, nel territorio interessato dal progetto di realizzazione del parco eolico in questione e delle opere ad esso

connesse, di siti archeologici già noti ed editi. Sono stati presi in considerazione gli insediamenti antichi posti ad una distanza massima di 1,5 km dalle opere in progetto.

Tali indagini, unite ai risultati della ricognizione effettuata sul campo, hanno permesso di definire un quadro generale della presenza antropica nel passato in quest'area e di avanzare alcune considerazioni sulla valutazione del rischio archeologico di questo comparto territoriale.

Dal punto di vista della resa grafica, nella **Carta del Rischio Archeologico** (Tav. VI), l'area per la quale si esprime un grado di rischio basso è indicato con il colore giallo, quella con rischio medio è indicata dal colore arancione, quella con grado di rischio alto è infine indicata con il colore rosso.

Più dettagliatamente, come evidenziato anche dalla grafica pertinente, si esprime un grado basso per circa 1387292 mq ovvero il 78% circa dell'area ricognita complessiva. Per questa porzione di parco in progetto non si evidenziano presenze di aree archeologiche a rischio o una qualche prossimità a quest'ultime.

Per quanto concerne invece le aree interessate da un rischio archeologico medio, si possono identificare porzioni per totale di circa 154769 mq ovvero l'8,73% del totale. Tali porzioni sono così valutate in virtù di una prossimità ad aree a rischio quali tracce aeree (come nella porzione più a settentrione, in prossimità delle torri T6 o a siti noti da bibliografia come nel caso dell'area prossima alla T7 o più a sud nella porzione compresa tra la T12 e T13. Si segnala inoltre la porzione posta tra la T2 e la T3. Qui infatti si è individuata una piccola area sporadica di materiale archeologico (SP1)¹⁶. Data tuttavia l'esiguità del rinvenimento non si è ritenuto opportuno elevare ad alto il grado di rischio.

In ultima analisi si segnala la porzione di progetto interessato da un elevato rischio archeologico pari al 13% circa, ovvero 231531 mq. Queste porzioni di territorio sono direttamente interessate dalla presenza di rinvenimenti (UTT 1 e 2)¹⁷ o da segnalazioni derivanti da fotografia aerea o da bibliografia¹⁸.

Importante sottolineare come le estreme propaggini meridionali del progetto vengano lambite o attraversate dal passaggio di un tratto della viabilità antica individuato dalla Alvisi nel corso dei suoi studi nel corso degli anni Sessanta e Settanta¹⁹.

Di seguito si fornisce un grafico pertinente al grado di rischio determinato durante i lavori di ricognizione.

¹⁶ Si veda capitolo relativo alle Unità Topografiche individuate.

¹⁷ Si veda capitolo relativo alle Unità Topografiche.

¹⁸ Si veda capitolo relativo alle fotografie aeree e ai siti noti.

¹⁹ Si veda capitolo sui siti noti.

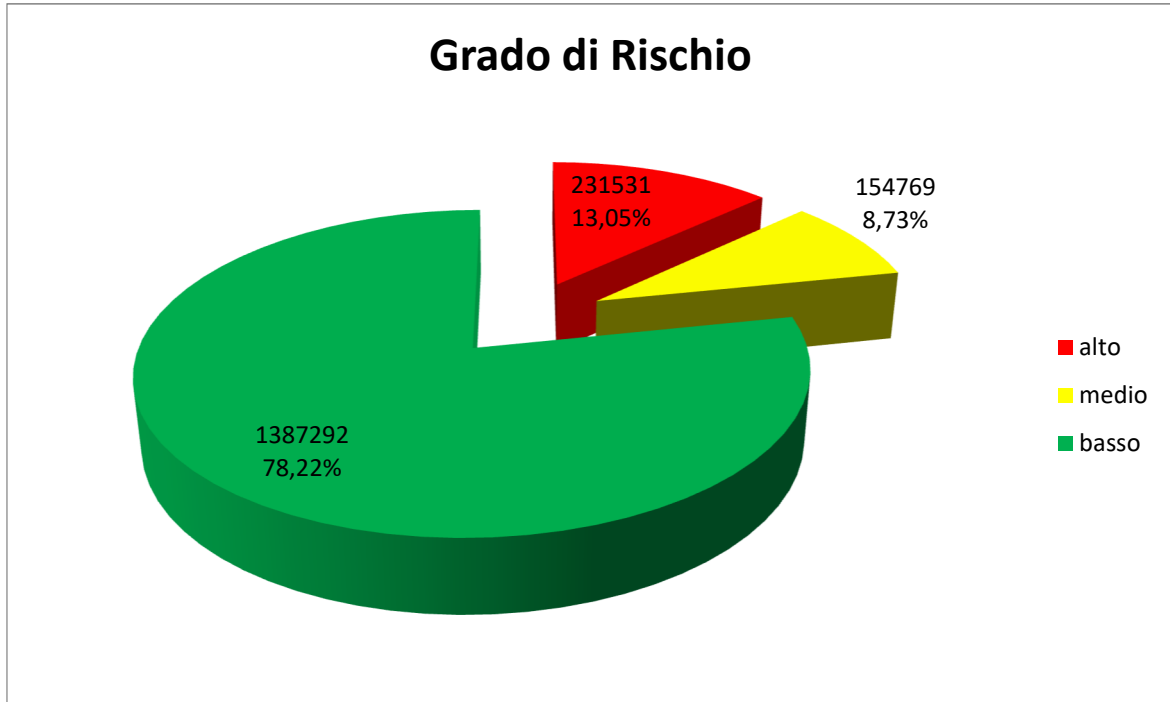


Fig 25 - Indicazioni del grado di rischio determinato per le diverse aree.

9. BIBLIOGRAFIA

Alvisi G. 1970, *La viabilità romana della Daunia*, Bari.

Balice M. 1981, *Iscrizioni latine di Lucera*, in ArchStorPugl XXXIV 1981, 67 – 84.

Caldara M., Pennetta L. 1993, “*Nuovi dati per la conoscenza geologica e morfologica del Tavoliere di Puglia*”. Bonifica, 3, 25-42, 12, Foggia.

Chelotti M. 1999, *La società in età romana attraverso la documentazione epigrafica (secc. I a.C. – III d.C.)* in Lucera 1999, 71- 83.

D’Agostino A. 1990, *Profilo storico del borgo mediavale di Montecorvino*, in atti del Convegno “Aspetti storici, tutela e valorizzazione del sito archeologico di Montecorvino”, Foggia, pp.25 – 51.

Favia P. Giuliano R., Marchi M.L., 2007, *Montecorvino: note per un progetto archeologico. Il sito, i resti architettonici, il territorio*, in Gravina (a cura di) Atti del 27° Convegno di Preistoria, Protostoria e Storia della Daunia (San Severo 1982), San Severo, pp. 49 – 90.

Gravina A. 1986, *Contributo per una carta topografica nel bacino del basso Fortore dall’età romana al medioevo*, i Atti del 4° Convegno sulla Preistoria e Protostoria e Storia della Daunia (San Severo 1982). San Severo, pp.49 – 90.

Marchi M.L. 2008, *Nuovi dati per una ricostruzione storica del paesaggio del subappennino dauno. Dall’Ager Lucerinus a Montecorvino*. in Gravina (a cura di) Atti del 28° Convegno di Preistoria, Protostoria e Storia della Daunia (San Severo 2008), San Severo, pp. 475 – 499.

Marchi, Forte, Piergentili Margani, Savino, 2016, *Il Survey nell’Ager Lucerinus: nuovi dati dai Monti Dauni settentrionali*, in Gravina (a cura di) Atti del 36° Convegno di Preistoria, Protostoria e Storia della Daunia (San Severo 15 – 16 novembre 2015), San Severo, pp. 311 – 329.

Martin J.M. Noyè Gh. 1982, *La cité de Montecorvino en Capitanate et sa chathedrale* , in <<Melanges de l’écocole française de Rome. Moyen Age. Temps modernes>>, 94, pp.513 – 549.

Martin J.M. Noyè Gh. 1991, *Il popolamento del tavoliere e dei suoi dintorni (provincia di Foggia, Italia)*, Bari

Martin J.M. 1993, *La Pouille du VI° XII° siècle*, Rome.

Romano A.V., Recchia G. 2006, *L'età del Bronzo nel Tavoliere interno: due nuovi dati dalle ricognizioni nella valle del Celone*, in A. Gravina (a cura di) *Atti del 26° Convegno Nazionale sulla Preistoria, Protostoria, Storia della Daunia*, San Severo, pp. 205 – 252.

Schafer Th. 1989, *Imperii Insignia. Sella curulis und Fasces. Zur Rapresentation romischer Magistrate*, Mainz am Rhein 1989.

Todisco L. 1999, *La scultura di Lucera tra età repubblicana ed età imperiale*, in Lucera 1999, 55 - 69

Volpe G. 1990, *a Daunia nell'età della romanizzazione*, Bari 1990.

Volpe G. Turchiano M. (ed.) 2006, *Paesaggi e insediamenti rurali in Italia fra Tardoantico e Altomedioevo*, *Atti del I° Convegno sul tardo antico e Altomedioevo in Italia Meridionale*, Foggia 12 – 14 febbraio 2004, Bari.

Sitografia

Riguardo la villa e la necropoli di Vadocarro: <https://docplayer.it/71182501-Tracce-di-storia-nei-monti-dauni.html>

10. ELENCO DELLE FOTOGRAFIE

- 1) foto sud-nord dell'area della 'pala 1'.
- 2) foto da sud dell'area della 'pala 1'.
- 3) foto nord-sud lungo il cavidotto di collegamento verso la 'pala 2'.
- 4) foto est-ovest lungo il cavidotto di collegamento verso la 'pala 2'.
- 5) foto est-ovest dell'area orientale ingombro 'pala 2'.
- 6) foto est-ovest dell'area centrale ingombro 'pala 2'.
- 7) foto est-ovest dell'area SP1 (tra pala 2 e 3).
- 8) foto sud-nord del cavidotto di collegamento alla 'pala 3' (a nord di Masseria Chiattonne).
- 9) foto est-ovest del cavidotto di collegamento alla 'pala 3' (qualche metro prima della pala).
- 10) foto sud-nord dell'area 'pala 3'.
- 11) foto materiali da SP 1.
- 12) foto est-ovest lungo il cavidotto di collegamento alla 'pala 5'.
- 13) foto sud-est/nord ovest dell'area 'pala 5'.
- 14) foto ovest-est su area 'pala 4'.
- 15) foto est-ovest lungo il cavidotto di collegamento alla 'pala 12'.
- 16) foto ovest-est lungo il cavidotto di collegamento alla 'pala 12'.
- 17) foto sud-est/nord ovest dell'area 'pala 12'.
- 18) foto est-ovest a sud della 'pala 12'.
- 19) foto materiali da UT1 a sud di 'pala 12'.
- 20) foto dettaglio di fondo di grandi dimensioni (anforaceo) dalla UT1.
- 21) foto ovest-est lungo il cavidotto a sud di collegamento alla 'pala 12'.
- 22) foto est-ovest lungo il cavidotto di collegamento alla 'pala 13'.
- 23) foto sud-nord dell'area 'pala 13'.
- 24) foto da sud dell'area 'pala 14'.
- 25) foto est-ovest lungo il cavidotto di collegamento tra 'pala 6' e 'pala 7'.
- 26) foto est-ovest lungo il cavidotto di collegamento alla 'pala 6'.
- 27) foto est-ovest lungo il cavidotto di collegamento alla 'pala 6'.
- 28) foto sud-nord dell'area 'pala 6'.
- 29) foto nord-sud dell'area 'pala 6'.
- 30) foto sud-nord lungo il cavidotto di collegamento alla 'pala 7'.
- 31) foto sud-nord lungo il cavidotto di collegamento alla 'pala 7'.

- 32) foto sud-nord dell'area 'pala 7'.
- 33) foto nord-sud dell'area 'pala 7'.
- 34) foto ovest-est lungo il cavidotto il collegamento alla 'pala 8'.
- 35) foto ovest-est lungo il cavidotto il collegamento alla 'pala 8', quasi all'altezza 'pala'.
- 36) foto est-ovest dell'area 'pala 8'.
- 37) foto ovest-est lungo il cavidotto nell'area della UT2 (a sud della 'pala 10').
- 38) foto materiali provenienti dalla UT2.
- 39) foto sud-nord a ovest della UT2 (area indicata con spargimento di materiali) dall'altra parte del cavidotto.
- 40) foto est-ovest di collegamento alla 'pala 11'.
- 41) foto ovest-est dell'area 'pala 11'.
- 42) foto ovest-est lungo il cavidotto di collegamento alla 'pala 10'.
- 43) foto nord-sud dell'area 'pala 10'.
- 44) foto ovest-est lungo il cavidotto di collegamento alla 'pala 9'.
- 45) foto ovest-est lungo il cavidotto di collegamento alla 'pala 9'.
- 46) foto sud-est/nord-ovest dell'area 'pala 9'.

11. ELENCO DELLE TAVOLE

Tav. I	Carta dei Siti Noti
Tav. II	Carta delle anomalie aerofotografiche
Tav. III a-b	Carta delle Unità Topografiche
Tav. IV a-b	Carta della Vegetazione
Tav. V a-b	Carta della Visibilità
Tav. VI a-b	Carta del Rischio