

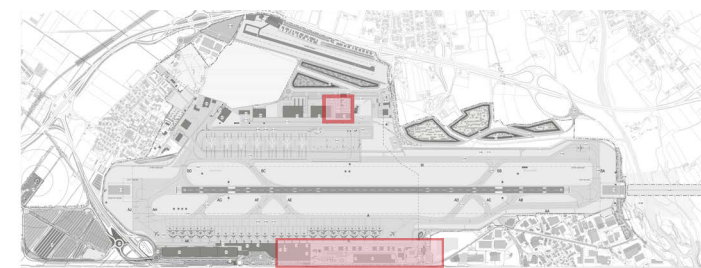
# **SCHEDA 2.4**

---

**DEMOLIZIONI AMBITO DI  
RIQUALIFICAZIONE SUD EST**

# SCHEDA 2.3 DEMOLIZIONI AMBITO DI RIQUALIFICAZIONE SUD EST

## QUADRO DI SINTESI SCHEDA 2.3



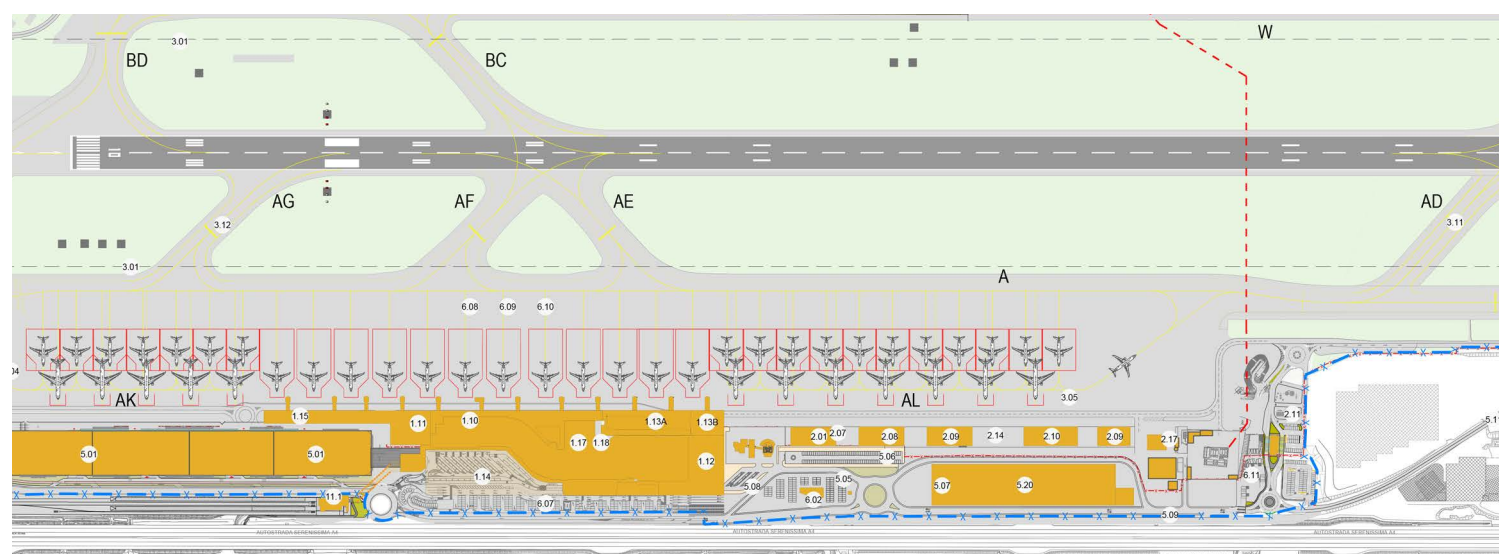
Ambito di intervento

### INT.2.4 - Demolizioni area di riqualificazione sud est

ID N. EDIFICIO	DENOMINAZIONE EDIFICIO	VOLUME DA DEMOLIRE [mc]	TONNELLATE DEMOLITE <sup>1</sup> [tonn]	NUMERO VIAGGI MEZZI EXTRA SEDIME <sup>2</sup>	FASE DEMOLIZIONE
2	PALAZZINA UFFICI	1.782	446	22	1
3	VARCO N.1	130	33	2	1
5-6	CAPANNONE MEZZI RAMPA (copri scopri + bungalow)	2.040	510	26	1
8	MENSA \ SPEDIZIONIERI	6.873	1.718	86	2
9	MAGAZZINI MERCI SACBO UPS	17.805	4.451	223	2
14	CAP. SPEDIZIONIERI	6.194	1.549	77	1
15	CAPANNONE DHL	6.930	1.733	87	1
16	CAPANNONE DHL	28.800	7.200	360	2
17	CAPANNONE DHL	43.980	10.995	550	2
18	CAPANNONE MANUTENZIONE	4.461	1.115	56	2
19	CASERMA VIGILI DEL FUOCO	10.230	2.558	128	2
74	CAPANNONE DHL	300	75	4	1
77	CAPANNONE DHL	84	21	1	1
78	DEPOSITO MEZZI VIGILI DEL FUOCO	2.880	720	36	2
<b>totale</b>		<b>132.489</b>	<b>33.122</b>		

<sup>1</sup> viene considerato il 10% della volumetria demolita ed un peso pari a 2,5 tonnellate al metro cubo

<sup>2</sup> la capacità di carico dei mezzi viene considerata essere pari a 20 tonnellate



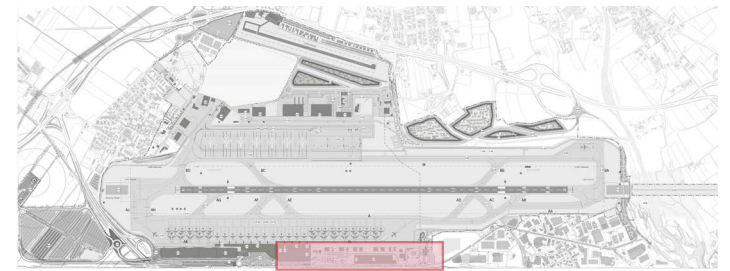
Schema planimetrico di progetto - PSA 2030

### ASPETTI STRATEGICI E MITIGATIVI DI SINTESI

- Riorganizzazione dell'area a sud (terminal viabilità e sosta)
- Predisposizione delle aree per:
  - potenziamento dell'accessibilità da est
  - incremento capacità piazzali aeromobili
  - realizzazione dei servizi aeroportuali e di supporto area sud
- Demolizione edifici di vecchia realizzazione con sistemi impiantistici ormai superati ed elevati fabbisogni energetici
- Smaltimento detriti



## SCHEDA 2.3 DEMOLIZIONI AMBITO DI RIQUALIFICAZIONE SUD EST



Ambito di intervento

### Int. 2.4 Demolizioni ambito di riqualificazione sud

#### INQUADRAMENTO GENERALE

L'area a sud est del sedime, compresa tra l'autostrada A4 e il piazzale aeromobili sud, ospita strutture dedicate alle attività del trasporto merci e altri servizi aeroportuali.

Il PSA prevede il ricollocamento delle attività courier e di altri servizi a nord ovest del sedime. Questa strategia d'intervento permette di liberare spazi a sud dove per la mancanza di spazi disponibili non potrebbero ad oggi realizzarsi ampliamenti e ammodernamenti sostanziali alle strutture esistenti.

Entro la fine del 2020 è prevista la demolizione di parte degli edifici oggi presenti; in particolare si prevede di demolire i seguenti edifici:

- **2\_Palazzina uffici** – per l'ampliamento terminal passeggeri Lotto2 e lo spostamento delle strutture dedicate all'Aviazione Generale a Nord mentre gli uffici troveranno posto al piano primo del terminal passeggeri come previsto dal Progetto preliminare;
- **3\_Varco doganale 1** – si prevede di ricollocare il varco a sud est del sedime in prossimità del magazzino ex forno inceneritore;
- **5-6\_Capannone mezzi rampa** – al fine di realizzare al suo posto un edificio destinato ai servizi aeroportuali e di supporto
- **14\_capannone spedizionieri** – per la realizzazione dei nuovi tracciati viabilistici e l'apertura dell'accesso est;
- **15-74-77\_capannoni DHL** – vedi punto precedente

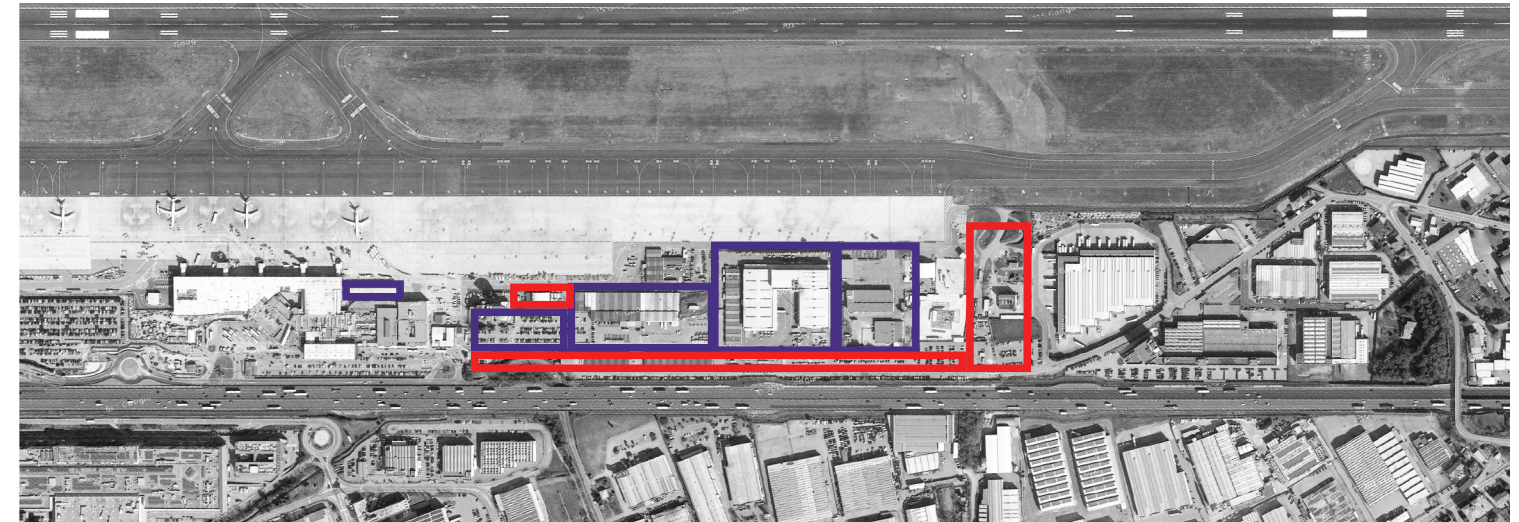
Nella fase di sviluppo 2021-2025 del PSA, completato lo sviluppo infrastrutturale dell'area nord verrà completata la demolizione nell'ambito di riqualificazione sud est, realizzate nuove aree di sosta e nuovi edifici a supporto dell'attività aeroportuale. In questa fase verranno demoliti i seguenti edifici:

- **8\_mensa / spedizionieri** – per l'ampliamento della sosta breve P1. I servizi presenti nell'edificio demolito verranno ricollocati nelle strutture di nuova realizzazione;
- **9\_magazzini merci SACBO e UPS** – al fine di realizzare gli edifici 2 e 3 dedicati a servizi aeroportuali e di supporto;
- **16-17\_capannone DHL** – per realizzazione nuovo presidio VVF e completamento piazzale sud est
- **18\_capannone manutenzione** – per completamento piazzale sud est
- **19-78\_presidio VVF** – per ricollocamento centrale termica

#### CANTIERIZZAZIONE

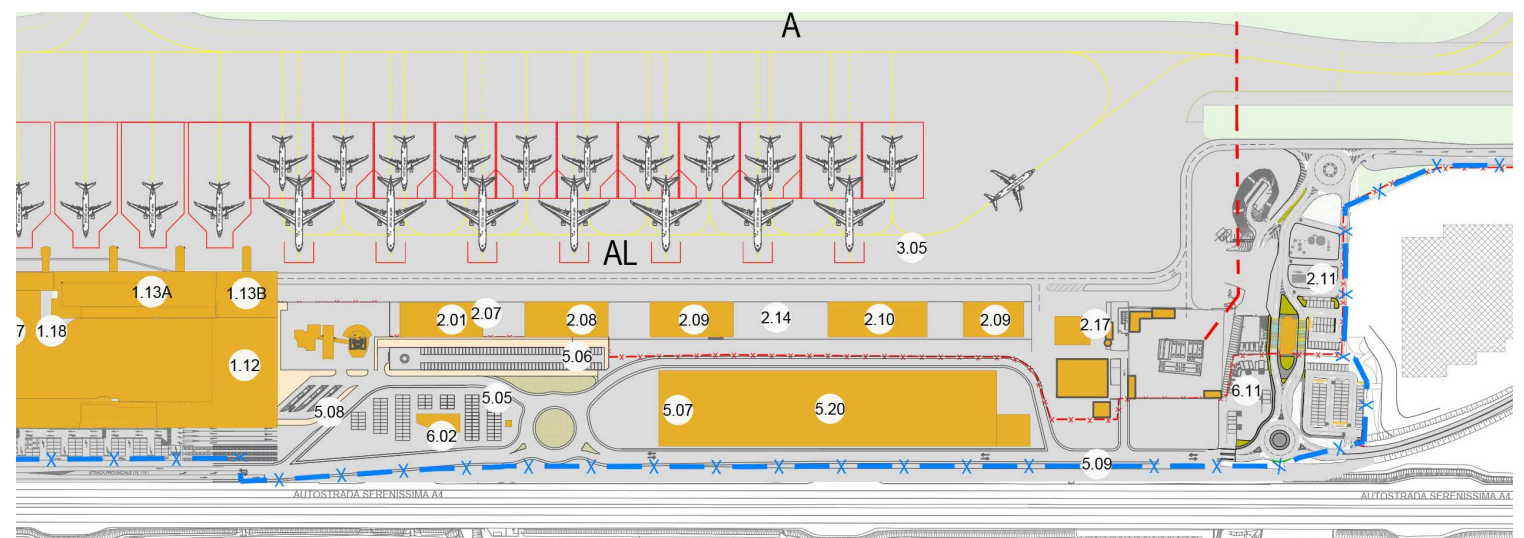
Il maggiore impatto derivante dalle demolizioni consiste nell'interferenza con la viabilità e la determinazione degli inevitabili disservizi derivanti dalla cantierizzazione e dall'esigenza di risoluzione delle interferenze con le reti tecnologiche e le pre-esistenze. Per questo motivo si segnala la necessità di ricollocare nell'ambito nord quante più possibili attività courier, in questo modo l'ambito di intervento durante le attività di cantiere, sarà sgravato dal traffico veicolare costituito oggi principalmente da mezzi diretti ai magazzini merci.

Per quanto attiene la movimentazione dei materiali demoliti o rimossi, sarà predisposto un attento piano di azione atto ad assicurare il minimo impatto sulla viabilità, individuando – se possibile – un'area di stoccaggio intermedio all'interno del sedime a cui fare capo.



Ambito di progetto su base satellitare dello stato di fatto e fasi di attuazione

■ entro 2020  
■ fase 2020-25



Schema planimetrico di progetto



## SCHEDA 2.3 DEMOLIZIONI AMBITO DI RIQUALIFICAZIONE SUD EST

### MATERIALI

Verrà ottimizzato il riutilizzo dei materiali di demolizione e di scavo. In particolare, data la tipologia dei materiali oggetto di demolizioni e di scavo nonché delle caratteristiche costruttive delle nuove opere da realizzare, si prevede un suo riutilizzo per almeno il 50% delle tonnellate complessive, previa vagliatura e frantumazione (da non effettuarsi necessariamente in situ, vista la mancanza di spazi di cantieri sufficientemente ampi in ambito sud).

### MITIGAZIONI E STRATEGIE PER LA RIDUZIONE DELL'IMPATTO AMBIENTALE

Le demolizioni permetteranno di liberare spazi per la realizzazione di edifici più moderni ed efficienti dotati di sistemi e involucri in grado una migliore funzionalità oltre che un più elevato livello di sostenibilità ambientale.

