

RELAZIONE TECNICA

Centrale Termoelettrica Edison Candela

Riscontro Visita ispettiva ISPRA

04 – 06 MARZO 2020

**Decreto DVA-DEC-2010-000301 del 07/06/2011
Centrale termoelettrica Edison S.p.A. di Candela (FG)**

SOMMARIO

1. Premessa	3
2. Descrizione Azioni Migliorative	4
3. Allegati	7

1. Premessa

Nel presente report sono riportati gli interventi effettuati (azioni migliorative) a seguito delle osservazioni, verbalizzate dal personale ispettivo dell'ISPRA durante la visita di controllo presso la Centrale Termoelettrica di Candela, in data 04 – 06 marzo 2020.

Nel Rapporto Verbale di Esecuzione Visita Ispettiva ordinaria del 06/03/2020 sono riportate le Evidenze oggettive, risultanze e relative azioni da intraprendere, di seguito sintetizzate:

- 1. Il GI rileva che per la verifica di integrità (svuotamento e verifica visiva dello stato delle vernici isolanti) delle vasche non è stato predisposto il resoconto degli interventi effettuati. Ritiene pertanto che nel rapporto di verifica debbano essere documentate tutte le attività e risultati ottenuti.*
- 2. Il GI rileva che non è presente uno scivolo sul marciapiede per agevolare la movimentazione delle bombole con carrello. Il GI rileva, inoltre, che il deposito bombole vuote non è munito di apposito rialzo e di eventuale copertura. Per tale motivo, si raccomanda la realizzazione di apposito scivolo per la movimentazione delle bombole piene e di un rialzo e copertura per il locale deposito bombole vuote.*
- 3. A margine di questa prima parte di ispezione il GI, pur rilevando un adeguato housekeeping dell'impianto raccomanda al gestore di delimitare e identificare il materiale depositato in varie parti della centrale, nonché i container e le aree gestite da aziende terze.*
- 4. A tale riguardo, il gestore si impegna a comunicare a ARPA Puglia le date previste per l'effettuazione delle fermate programmate per manutenzione (che prevedono una fase di fermata e conseguente riavvio), al fine di consentire il campionamento dei camini E2, E3, E4*
- 5. Il GI ha riscontrato la presenza di un contenitore identificato con CER 16 03 03* non presente nel PIC alla tabella B.11.2. a tale riguardo il Gestore fornisce l'aggiornamento della scheda B.11.2, conformemente a quanto previsto dal PMC, trasmessa con nota prot. n. 2205 del 30 settembre 2019, (allegato 7) contenente il CER in questione. Il GI rileva la mancanza dell'indicazione dell'area di deposito nella suddetta scheda. Il gestore si impegna a predisporre nel più breve tempo possibile l'aggiornamento del documento.*
- 6. Il GI chiede che tali informazioni (valori delle quantità emesse per i due inquinanti monitorati) siano riportate anche nel CET, laddove non già rese, anche nel campo note (monitoraggi a camino E1) o nella sezione documenti.*
- 7. Verifica efficienza azioni conseguenti a piano LDAR: in proposito il GI chiede se vi sia stata una elaborazione dei dati rinvenienti dal piano in modo tale da rendere evidente l'azione (es. grafici degli andamenti emissivi delle parti del sistema attenzionate, e/o monitoraggi*

dell'efficacia delle azioni con riduzione delle emissioni relative). Tali elaborazioni non vengono riportate nei report LDAR.

8. *Rilevatori presenza idrogeno, verifica trimestrale. Il GI rileva per alcuni sensori sensibili scostamenti tra la programmazione e l'esecuzione degli interventi. Il GI acquisisce il test di sorveglianza annuale del settembre 2019 ad opera di laboratorio esterno (allegato 5). Il Gestore chiarisce in merito che sono in atto due politiche di manutenzione : su condizione per i sensori a protezione macchine e preventiva per i sensori al parco bombole. In ogni caso, la funzionalità dei sensori è monitorata in continuo da sala controllo. Il GI ritiene necessario che nel sistema SAP debba essere operata una distinzione tra le manutenzioni programmate e quelle subordinate all'esercizio.*

Il GI ha chiesto al Gestore di apportare le azioni migliorative a seguito dei rilievi sopra descritti.

2. Descrizione Azioni Migliorative

Nel presente paragrafo vengono descritte le attività svolte in relazione alle osservazioni sopradescritte.

OSSERVAZIONE 1

In merito all'osservazione n. 1, relativa alla verifica di integrità delle vasche si comunica che nella prossima relazione annuale, verranno inserite le foto di ispezione delle vasche e/o una check list con le verifiche effettuate come richiesto dalle procedure interne Edison (procedure NOP CD006CD - Programma di controllo e manutenzione periodica per individuazione perdite e loro riparazione), al fine di consentire la rintracciabilità delle attività eseguite e dei risultati ottenuti.

OSSERVAZIONE 2

In relazione all'osservazione n.2, si evidenzia che il locale deposito bombole vuote, ubicato all'interno dell'area ST11 – area stoccaggio bombole CO2 e gas tecnici, è stato dotato di rialzo e copertura come da foto riportate.



Per quanto attiene la realizzazione dello scivolo sul marciapiede, per agevolare la movimentazione delle bombole con carrello (sempre nella medesima area ST11 – area stoccaggio bombole CO2 e gas tecnici) si precisa che:

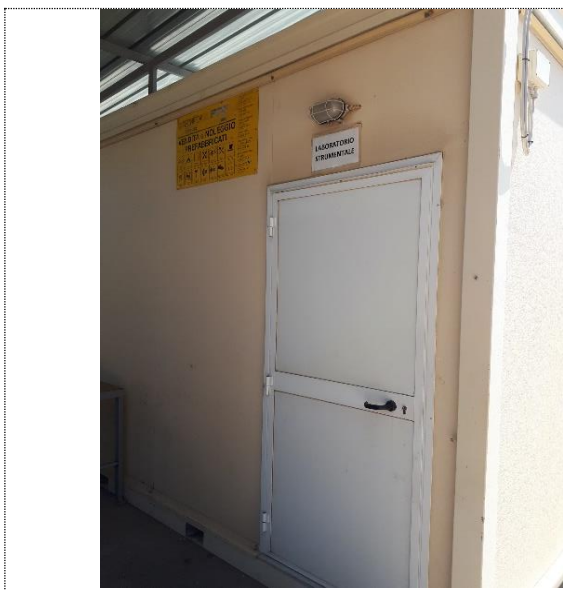
Visti gli spazi non sufficienti per realizzare lo scivolo, si provvederà a realizzare una nuova area come indicata in foto direttamente al piano strada, eliminando il cordolo.



OSSERVAZIONE 3

In merito all'osservazione n.3, relativa all' housekeeping dell'impianto, si segnala che sono state delimitate e identificate le aree di deposito materiali, nonché i container e le aree gestite da aziende terze. Per ulteriori dettagli si vedono le foto sotto riportate:





OSSERVAZIONE 4

In relazione all'osservazione n.4, al fine di consentire ad ARPA Puglia, i campionamenti dei camini E2, E3 e E4, relativi alle caldaie ausiliarie, saranno comunicate le date previste per le fermate programmate per manutenzione (che prevedono una fase di fermata e conseguente riavvio). La programmazione di tale attività sarà comunicata con congruo anticipo all'ARPA competente.

OSSERVAZIONE 5

In merito all'osservazione n. 5 si trasmette in allegato l'aggiornamento delle schede B.11.2 Produzione di rifiuti (alla capacità produttiva) e B.12.1 Aree di deposito temporaneo di rifiuti.

Si precisa che tali documenti aggiornano quanto inviato con precedente comunicazione Edison n. 0002205 del 30/09/2019 e per l'avvio del riesame AIA (ID 152/10046).

OSSERVAZIONE 6

In merito all'osservazione n.6 che richiede di riportare nel CET, nel campo note o nella sezione documenti, i valori delle quantità emesse per i due inquinanti monitorati NOx e CO (monitoraggi a camino E1) si precisa che, sono stati aggiornati nel report 2019 e saranno trasmessi entro il 30 aprile

OSSERVAZIONE 7

In relazione all'osservazione n. 7, al fine di valutare la verifica dell'efficienza delle azioni conseguenti a piano LDAR, saranno predisposte delle elaborazioni dei dati ottenuti (es. grafici degli andamenti emissivi delle parti del sistema attenzionate, e/o monitoraggi dell'efficacia delle azioni con riduzione delle emissioni relative). Tali elaborazioni saranno effettuate a partire dalla prossima campagna di monitoraggio LDAR prevista nel 2020.

OSSERVAZIONE 8

In merito all'osservazione n.8, relativa alla necessità di definire e distinguere tra le manutenzioni programmate e quelle subordinate all'esercizio, si è provveduto ad aggiornare il sistema SAP come da elenco sottostante.

270000001370	TARATURA SENSORI GAS FOSSA IDROGENO	SERVIZIO
612000000007	TARATURA SENSORI GAS AREA CENTRALE	SERVIZIO
612000000008	TARATURA SENSORI GAS METANO TG	FERMATA
612000000009	TARATURA SENSORI GAS IDROGENO TG	FERMATA

3. Allegati

- B.11.2 Produzione di rifiuti (alla capacità produttiva)
- B.12.1 Aree di deposito temporaneo di rifiuti