



COMUNE DI CERIGNOLA

PROVINCIA DI FOGGIA



PROGETTO PER LA REALIZZAZIONE DI UN PARCO EOLICO

RICHIESTA DI AUTORIZZAZIONE UNICA

D.Lgs. 387/2003

PROCEDIMENTO UNICO AMBIENTALE (PUA)

Valutazione di Impatto Ambientale (V.I.A.)

D.Lgs. 152/2006 ss.mm.ii. (Art.27)

"Norme in materia ambientale"

CODICE PRATICA AUTORIZZAZIONE UNICA
SISTEMA PUGLIA
FK6QYJ1 del 16/02/2011

PROGETTO

ALPHA 6

DITTA

SEANERGY srl

All. AE01A

PAGG. 11

Titolo dell'allegato:

RELAZIONE SUGLI IMPATTI CUMULATIVI GLOBALE PROGETTI

1	EMISSIONE	16/06/2020
REV	DESCRIZIONE	DATA

CARATTERISTICHE GENERALI D'IMPIANTO

GENERATORE - Altezza mozzo: fino a 140 m.
Diametro rotore: fino a 170 m.
Potenza unitaria: fino a 6 MW.

IMPIANTO - Numero generatori: 23
Potenza complessiva: fino a 138 MW.

Il proponente:

SEANERGY s.r.l.
P.zza Giovanni Paolo II, 8
71017 Torremaggiore (FG)
0882/393197
seanergy@pec.it

Il progettista:

ATS Engineering s.r.l.
P.zza Giovanni Paolo II, 8
71017 Torremaggiore (FG)
0882/393197
atseng@pec.it

Il tecnico:

Ing. Eugenio Di Gianvito
atsing@atsing.eu

Indice

1. Premessa	2
1.2 Dati generali degli impianti in progetto.....	2
2. Inquadramento generale Alpha 1.....	2
3. Inquadramento generale Alpha 2.....	4
4. Inquadramento generale Alpha 5.....	5
5. Inquadramento generale Alpha 6.....	7
6. Impatti cumulativi globali	10
7. Conclusioni.....	11



Progetto	File	Rev.	Pag.
Impianti eolici “Alpha”	ALPHA – AE01B – Relazione sugli impatti cumulativi globale progetti – Rev1.doc	1	1

1. PREMESSA

SEANERGY srl, con sede legale in Torremaggiore (FG), Piazza Giovanni Paolo II, 8, nell'ambito dei suoi piani di sviluppo di impianti di produzione di energia elettrica da fonti rinnovabili, ha previsto la realizzazione di alcuni impianti eolici localizzati nel territorio comunale di Cerignola, per la maggiore consistenza, di Stornara e Orta Nova, in provincia di Foggia.

1.2 Dati generali degli impianti in progetto

Gli impianti di cui trattasi sono denominati *Alpha 1*, *Alpha 2*, *Alpha 5* e *Alpha 6*.

La scelta del sito di ubicazione dei predetti parchi eolici è stata effettuata partendo da studi preliminari sull'esposizione alle correnti e sulla ventosità dell'area, sull'accessibilità all'area, sulla vicinanza alla rete di trasmissione e distribuzione alla quale saranno collegati gli aerogeneratori, nonché sulla compatibilità con la vincolistica territoriale.

Successivamente si è passati a considerare le caratteristiche geomorfologiche del sito, che non dovevano pertanto risultare proibitive, e la presenza di reti di collegamento stradale preesistenti che potessero essere sfruttate come vie di accesso al parco e alle singole torri. Quest'ultima considerazione mira a evitare gli effetti negativi e i costi che deriverebbero dalla necessità di costruire ex novo le vie di accesso, o di sottoporre quelle già presenti a pesanti lavori di ammodernamento.

Individuate le zone in cui sarebbe stato possibile installare gli aerogeneratori, è stata successivamente valutata la disponibilità dei proprietari delle aree ad accogliere l'impianto.

La posizione è stata scelta anche in funzione del fatto che, a seguito dell'installazione della macchina, si prevede di lasciare una congrua zona di rispetto attorno ad essa, di dimensione pari alla dimensione presunta della platea di fondazione.

2. Inquadramento generale Alpha 1

L'area di studio, sede del progetto *Alpha 1*, prevede l'installazione di 67 aerogeneratori ed è situata a Nord della città di Cerignola (Fig.1) e ricade nel medesimo territorio comunale; esso è ubicato nelle località *Tressanti*, *Marrella* e *Vangelese* e si colloca all'interno del Foglio IGM a 100.000 n. 164 *Foggia* (Fig. 2).



Progetto	File	Rev.	Pag.
Impianti eolici "Alpha"	ALPHA - AE01B - Relazione sugli impatti cumulativi globale progetti - Rev1.doc	1	2



Figura 1: Inquadramento dell'area di progetto di Alpha 1

La superficie territoriale realmente occupata dal parco eolico *Alpha 1* risulta essere di circa 33,5 ettari, circa 5.000 m² per aerogeneratore; in tale previsione sono altresì comprese le piazzole, fondazioni, cabina, le strade e la superficie per i cavidotti. Le risultanze delle elaborazioni compiute hanno consentito di ottimizzare il lay-out definitivo del parco, minimizzando l'impegno di superfici direttamente utilizzate per il posizionamento degli aerogeneratori. In tale ipotesi progettuale, pertanto, la connotazione e l'uso dei suoli attualmente esistente non subirà significative trasformazioni, poiché gli impatti prodotti sono ridotti considerevolmente.

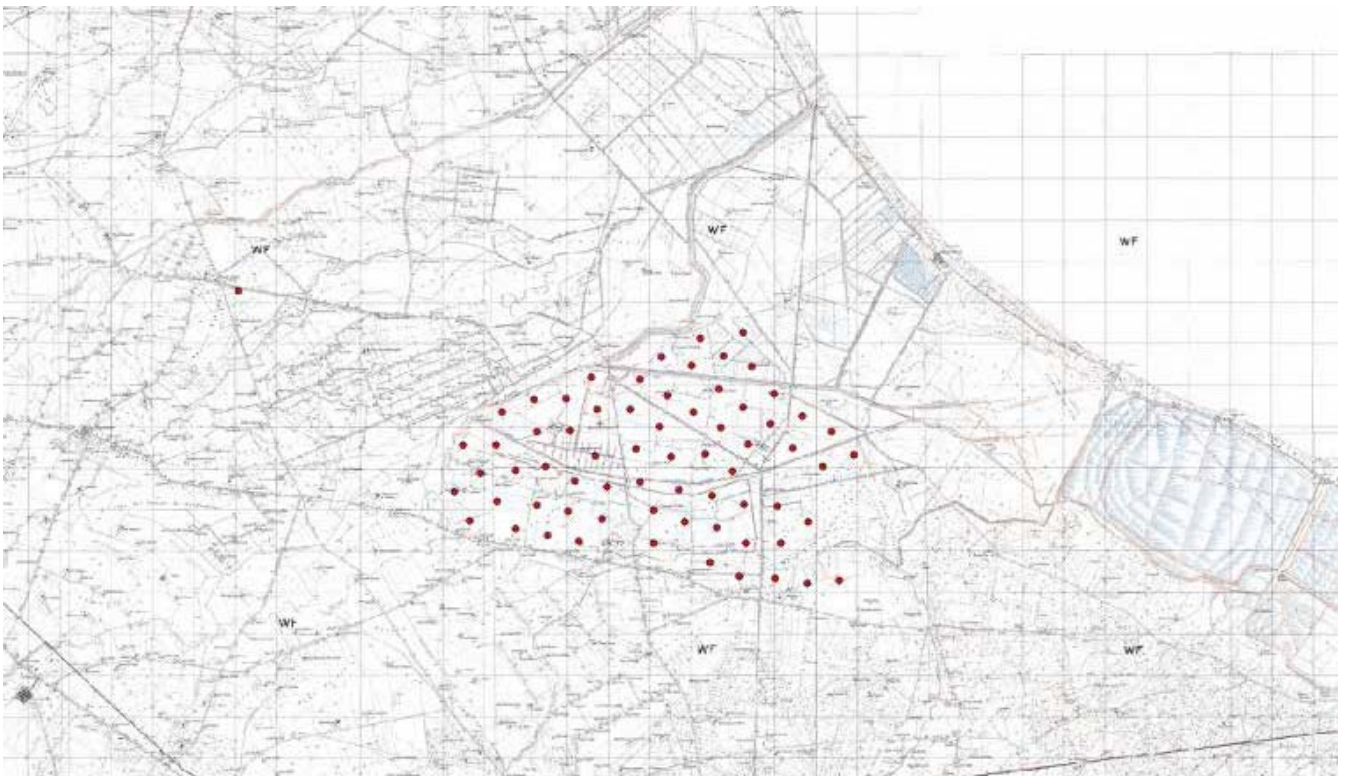


Figura 2: Localizzazione aerogeneratori su stralcio foglio IGM 25.000 – Istituto Geografico Militare



Progetto	File	Rev.	Pag.
Impianti eolici "Alpha"	ALPHA – AE01B – Relazione sugli impatti cumulativi globale progetti – Rev1.doc	1	3

3. Inquadramento generale Alpha 2

L'area di studio, sede del progetto *Alpha 2*, prevede l'installazione di 22 aerogeneratori ed è situata a Nord-Est della città di Cerignola (Fig. 3) e ricade nel medesimo territorio comunale; esso è ubicato nelle località *Posta Uccello*, *Sant'Antonino Abate* e *Risicata* e si colloca all'interno del Foglio IGM a 100.000 n. 165 *Trinitapoli* (Fig. 4).



Figura 3: Inquadramento dell'area di progetto di Alpha 2

La superficie territoriale realmente occupata dallo parco eolico risulta essere di circa 11 ettari, circa 5.000 m² per aerogeneratore; in tale previsione sono altresì comprese piazzole, fondazioni, cabina, strade e superficie per i cavidotti. Le risultanze delle elaborazioni compiute hanno consentito di ottimizzare il lay-out definitivo del parco, minimizzando l'impegno di superfici direttamente utilizzate per il posizionamento degli aerogeneratori. In tale ipotesi progettuale, pertanto, la connotazione e l'uso dei suoli attualmente esistente non subirà significative trasformazioni, infatti gli impatti prodotti sono ridotti considerevolmente.

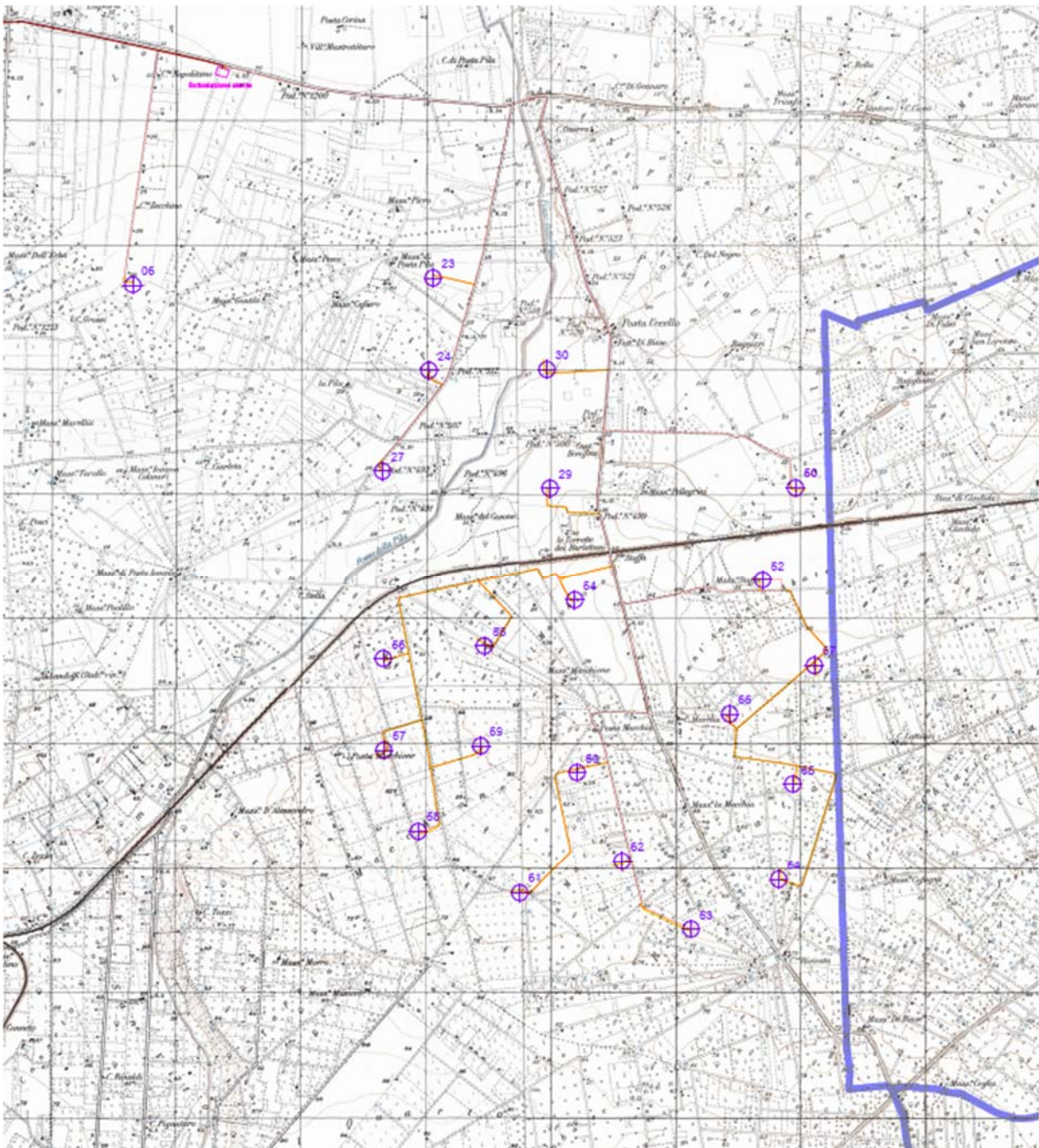


Figura 4: Localizzazione aerogeneratori su stralcio foglio IGM 25.000 – Istituto Geografico Militare

4. Inquadramento generale Alpha 5

L'area di studio, sede del progetto *Alpha 5*, prevede l'installazione di 52 aerogeneratori ed è situata a Nord-Est della città di Cerignola (Fig. 5) e ricade nel medesimo territorio comunale; esso è ubicato nelle località *La Contessa*, *Visciola* e *Tre Confini* nel territorio comunale di Stornara e Ortanova e si colloca all'interno del Foglio IGM a 100.000 n. 175 *Cerignola* (Fig. 6).



Figura 5: Inquadramento dell'area di progetto di Alpha 5

La superficie territoriale realmente occupata dallo stesso risulta di circa 35 ettari, circa 5.000 m² per aerogeneratore; in tale previsione sono altresì comprese le piazzole, fondazioni, cabina, le strade e la superficie per i cavidotti. Le risultanze delle elaborazioni compiute hanno consentito di ottimizzare il lay-out definitivo del parco, minimizzando l'impegno di superfici direttamente utilizzate per il posizionamento degli aerogeneratori. In tale ipotesi progettuale, pertanto, la connotazione e l'uso dei suoli attualmente esistente non subirà significative trasformazioni, gli impatti prodotti sono ridotti considerevolmente.

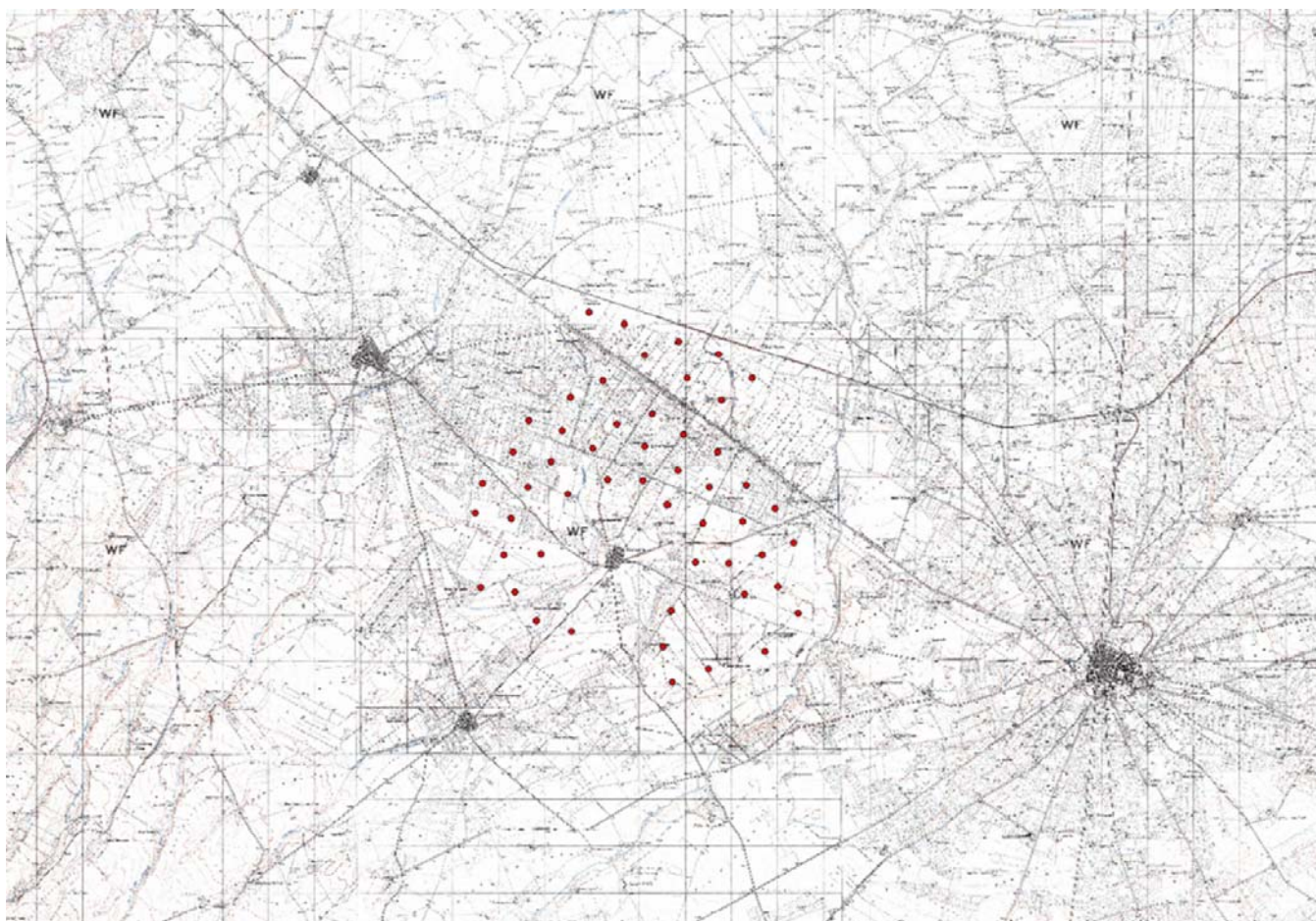


Figura 6: Localizzazione aerogeneratori su stralcio foglio IGM 25.000 – Istituto Geografico Militare

5. Inquadramento generale Alpha 6

L'area di studio, sede del progetto *Alpha 6*, prevede l'installazione di 23 aerogeneratori ed è situata a Nord-Est della città di Cerignola (Fig. 7) e ricade nel medesimo territorio comunale; esso è ubicato nelle località *Pozzo Terraneo*, *Pozzo Marano* e *Pozzo Monaco* nel territorio comunale di Cerignola e si colloca all'interno del Foglio IGM a 100.000 n. 175 *Cerignola* (Fig. 8).



Figura 7: Inquadramento dell'area di progetto di Alpha 6

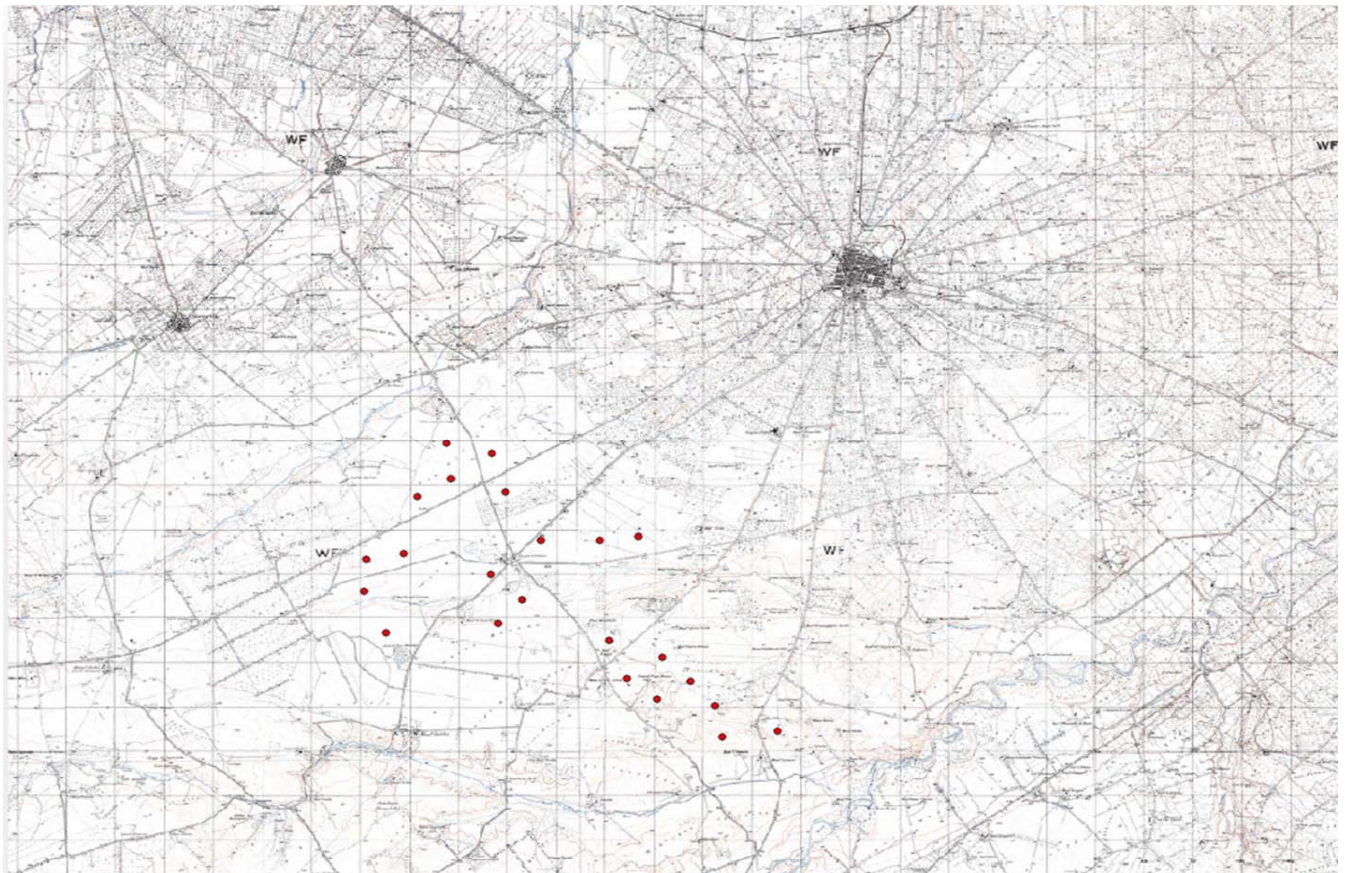
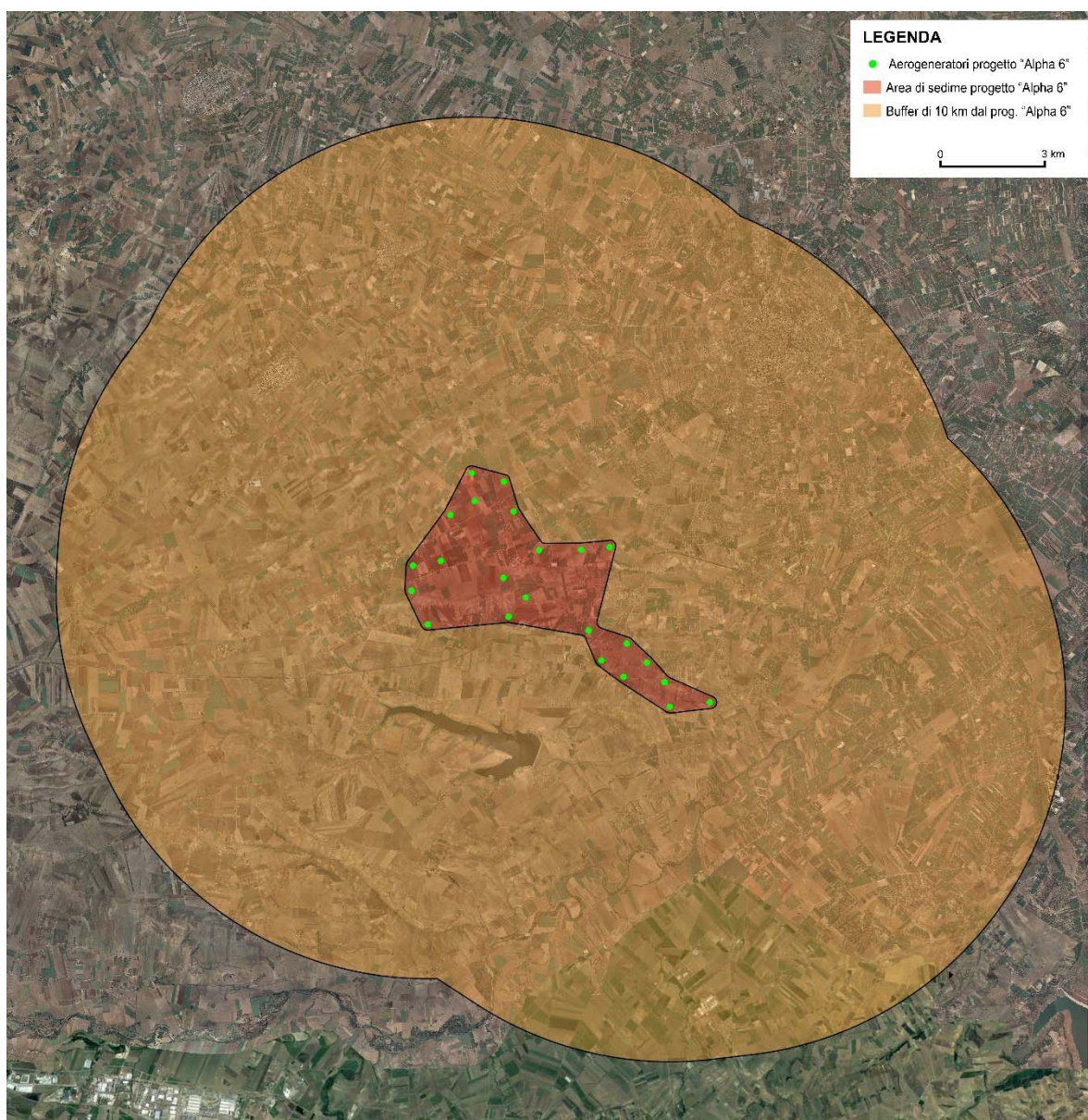


Figura 8: Localizzazione aerogeneratori su stralcio foglio IGM 25.000 – Istituto Geografico Militare



Progetto	File	Rev.	Pag.
Impianti eolici "Alpha"	ALPHA - AE01B - Relazione sugli impatti cumulativi globale progetti - Rev1.doc	1	8

La superficie territoriale realmente occupata dal parco eolico *Alpha 6* risulta essere di circa 11.5 ettari, circa 5.000 m² per aerogeneratore; in tale previsione sono altresì comprese le piazzole, fondazioni, cabina, le strade e la superficie per i cavidotti. Le risultanze delle elaborazioni compiute hanno consentito di ottimizzare il lay-out definitivo del parco, minimizzando l'impegno di superfici direttamente utilizzate per il posizionamento degli aerogeneratori. In tale ipotesi progettuale, pertanto, la connotazione e l'uso dei suoli attualmente esistente non subirà significative trasformazioni, gli impatti prodotti sono ridotti considerevolmente.



Localizzazione aerogeneratori su ortofoto e area buffer di 10 km.

6. Impatti cumulativi globali

Per lo studio degli *impatti cumulativi*, si è fatto utilizzo del software Wind-Pro attraverso il quale è stata generata, dopo l'inserimento di opportune informazioni circa le caratteristiche degli aerogeneratori con le relative coordinate, la mappa di seguito riportata (Fig. 11).

In essa è possibile notare, tramite una scala di colori riportata in legenda, la presenza contemporanea sul territorio dei progetti Alpha e degli impianti già esistenti.

È stata presa in considerazione un'area di studio circoscritta in un raggio di 20 Km, in quanto il potere risolutivo dell'occhio umano ad una distanza di 20 km, pari ad un arco di 1 minuto (1/60 di grado), è di circa 5.8 m, il che significa che sono visibili oggetti delle dimensioni maggiori di circa 6 m. Inoltre, da uno studio del 2002 dell'università di Newcastle, si è constatato che un osservatore generalmente non percepisce il movimento delle pale per distanze maggiori di 10 Km.

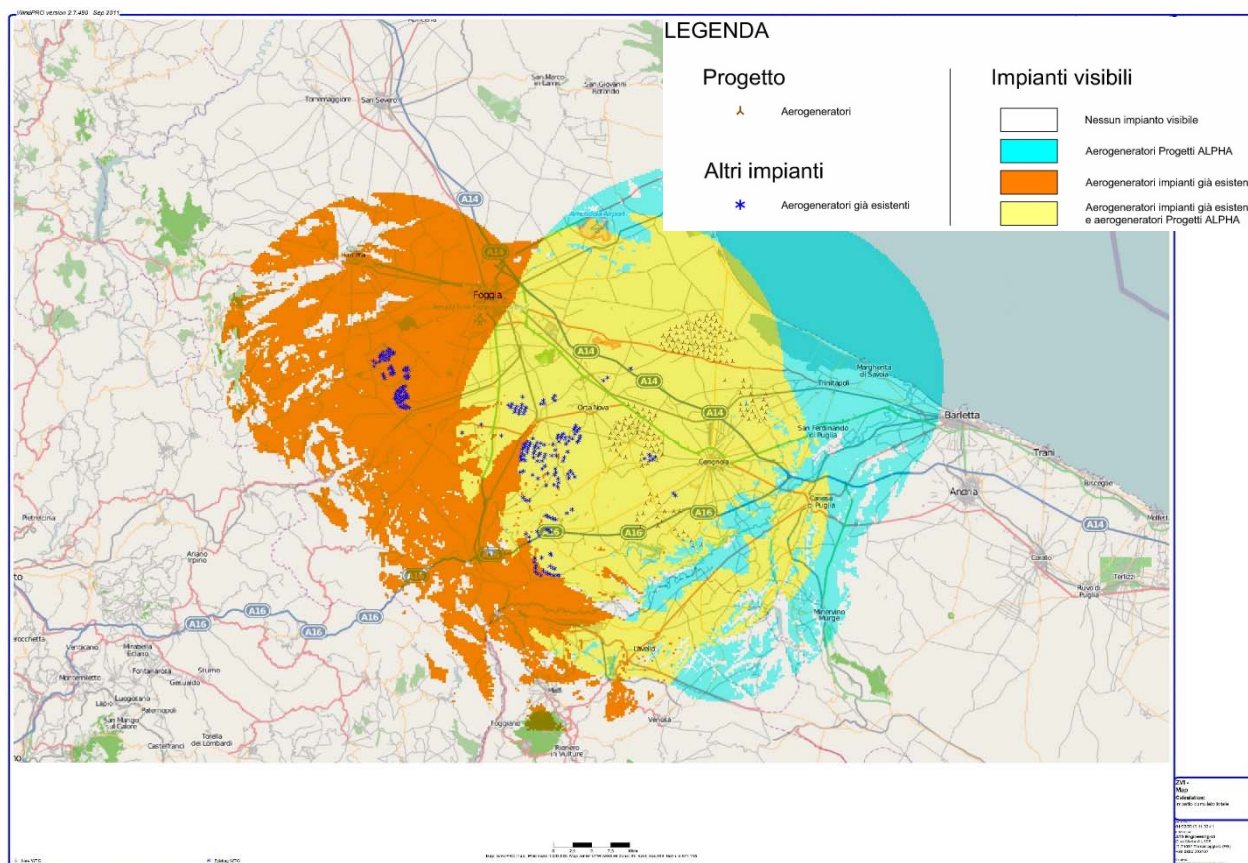


Figura 11: Mappa degli impatti cumulativi globale

7. Conclusioni

Dall'analisi dei dati risulta che non ci sono impatti cumulativi a scala globale tra il Parchi Eolici Alpha ed altri impianti già esistenti e/o approvati/autorizzati.

In ogni caso gli impianti si vanno a collocare su un ambiente con scarso valore naturalistico, fortemente degradato ed antropizzato, ricoperto da infrastrutture urbane viarie.

Per maggiori approfondimenti si rimanda alle relazioni sugli gli impatti cumulativi prodotti dal progetto del parco eolico *Alpha 6*, nello specifico: *AE02 – Relazione sugli impatti cumulativi e AE03 – Approfondimenti avifaunistici*.



Progetto	File	Rev.	Pag.
Impianti eolici “Alpha”	ALPHA – AE01B – Relazione sugli impatti cumulativi globale progetti – Rev1.doc	1	11