



REGIONE BASILICATA
PROVINCIA DI MATERA
COMUNE DI FERRANDINA



AUTORIZZAZIONE UNICA EX. D. LGS. 387/03

Progetto Definitivo Parco Eolico "Montagnola"

Titolo elaborato

A.10 - Relazione tecnica delle opere architettoniche

Codice elaborato

COMMESSA	FASE	ELABORATO	REV.
F0302	B	R12	A

Riproduzione o consegna a terzi solo dietro specifica autorizzazione.

Scala

—

DATA	DESCRIZIONE	REDATTO	VERIFICATO	APPROVATO
Aprile 2020	Prima emissione	RSA	FMO	GDS

Proponente



GR VALUE DEVELOPMENT S.r.l.

**c.so Venezia, 37
20121 Milano**

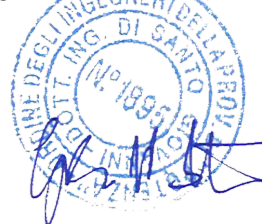
Progettazione



F4 ingegneria srl

via Di Giura - Centro Direzionale, 85100 Potenza
Tel: +39 0971 1 944 797 - Fax: +39 0971 5 54 52
www.f4ingegneria.it - f4ingegneria@pec.it

Il Direttore Tecnico
(ing. Giovanni DI SANTO)



Società certificata secondo la norma UNI-EN ISO 9001:2015 per l'erogazione di servizi di ingegneria nei settori: civile, idraulica, acustica, energia, ambiente (settore IAF: 34).





Sommario

1 Premessa	2
2 Aerogeneratori	3
2.1 Torre tubolare di sostegno	3
2.2 Rotore e pale	4
3 Cavidotti, rete elettrica e sottostazione	5



1 Premessa

La presente relazione descrive i manufatti architettonici da realizzare presso l'impianto di progetto. Si esclude pertanto dal presente elaborato la descrizione delle opere civili (viabilità e piazzole), oggetto dell'elaborato A.9-Relazione tecnica impianto eolico.

Si riportano pertanto i dati relativi agli aerogeneratori e alla stazione di trasformazione.

2 Aerogeneratori

Il parco eolico sarà composto da 2 aerogeneratori del tipo Siemens Gamesa SG 5.0-145 o similare e da 4 aerogeneratori del tipo Siemens Gamesa SG 6.0-155 o similare, i quali presentano le seguenti caratteristiche dimensionali:

SG 5.0-145	SG 6.0-155
• potenza nominale aerogeneratore: 5.0MW	• potenza nominale aerogeneratore: 6.0MW
• altezza hub: 102,50 m	• altezza hub: 122 m
• diametro rotore: 145 m	• diametro rotore: 155 m
• altezza totale 175 mt	• altezza totale 200 mt

Gli aerogeneratori sono ad asse orizzontale, costituiti da un sistema tripala. La tipica configurazione di un aerogeneratore di questo tipo prevede un sostegno costituito da una torre tubolare che porta alla sua sommità la navicella, all'interno della quale sono contenuti l'albero di trasmissione lento, il moltiplicatore di giri, l'albero veloce, il generatore elettrico, il trasformatore MT/BT e i dispositivi ausiliari.

La struttura in elevazione dell'aerogeneratore è costituita da una torre di forma tronco-conica di colore chiaro realizzata in tronchi assemblati in sito, 4 per quanto riguarda gli aerogeneratore SG 5.0-145 e 5 per il modello SG 6.0-155.

Il rotore si trova all'estremità dell'albero lento, è posto sopravento rispetto al sostegno, ed è costituito da tre pale fissate ad un mozzo, corrispondente all'estremo anteriore della navicella. La navicella può ruotare rispetto al sostegno in modo tale da tenere l'asse della macchina sempre parallela alla direzione del vento (movimento di imbardata).

Rotore e generatore elettrico possono essere direttamente collegati oppure associati ad un moltiplicatore di giri. Indispensabile nei grandi aerogeneratori, il moltiplicatore di giri fa sì che la lenta rotazione delle pale permetta comunque una corretta alimentazione del generatore elettrico.

Opzionalmente gli impianti di energia eolica possono essere dotati di un ascensore in grado di trasportare due persone dalla base della torre alla gondola o viceversa.

Gli aerogeneratori potranno essere dotati di segnalazione cromatica, costituendo un ostacolo alla navigazione aerea a bassa quota. In particolare ciascuna delle tre pale potrà essere verniciata sulle estremità con tre bande di colore rosso/bianco/rosso ognuna di larghezza minima pari a 6m, fino a coprire 1/3 della lunghezza della pala. È inoltre prevista l'installazione delle segnalazioni "notturne", costituite da luci intermittenti di colore rosso sull'estradosso della navicella. Ad ogni modo le prescrizioni degli Enti preposti (ENAC/ENAV) potranno modificare le suddette segnalazioni.

2.1 Torre tubolare di sostegno

La torre di sostegno di tipo tubolare avrà una struttura in acciaio ed un'altezza complessiva fino all'asse del rotore pari al massimo a 102,5 m per il modello SG 5.0-145 e 122 m per il tipo SG 6.0-155, il colore della struttura sarà chiaro, avrà una forma tronco-conica e sarà costituita da quattro o più tronchi. Le diverse sezioni sono state ottimizzate per lunghezza, diametro e peso allo scopo di assicurare anche un peso adeguato al trasporto. Il collegamento tra le singole sezioni è realizzato in cantiere tramite flange bullonate fra loro. Il design dei tubi in acciaio è scelto in modo tale da permettere una combinazione modulare dei segmenti alle altezze al mozzo necessarie.



Le torri hanno un diametro della base di circa 4 m e sono composte da un diverso numero di sezioni ottimizzate per lunghezza, diametro e peso dal punto di vista del peso e del trasporto. In questo modo è assicurata la possibilità di un più semplice trasporto

Le sezioni di cui si compongono le torri saranno realizzati in officina quindi trasportati e montati in cantiere. La protezione dalla corrosione necessaria è realizzata da un rivestimento a più strati da sistemi di verniciatura conformi alla specificazione di protezione dalla corrosione.

La struttura interna delle torri tubolari in acciaio corrisponde ai requisiti generali per interventi industriali di montaggio e di servizio. A tal proposito le singole sezioni delle torri sono dotate di relative piattaforme di montaggio, sistemi di scale con elementi di sostegno, sistemi di illuminazione a norma e sistemi di illuminazione di emergenza. In questo modo interventi di assistenza e di montaggio sono quasi completamente indipendenti dalle condizioni atmosferiche esterne.

Alla base della torre ci sarà una porta che permetterà l'accesso ad una scala montata all'interno, dotata ovviamente di opportuni sistemi di protezione (parapetti). Per ogni tronco di torre è prevista una piattaforma di riposo. È previsto inoltre un sistema di illuminazione di emergenza interno.

2.2 Rotore e pale

Il rotore si trova all'estremità dell'albero ed è costituito da tre pale realizzate in fibra di vetro rinforzata con resina epossidica e fissate ad un mozzo, corrispondente all'estremo anteriore della navicella; il mozzo del rotore, realizzato in ghisa sferoidale, è montato sull'albero con un attacco a flangia e le dimensioni sono sufficienti a garantire l'accesso ai tecnici durante le fasi di manutenzione.

Il rotore è posto sopravento rispetto alla torre di sostegno e, nel caso del parco in oggetto, caratterizzato da un diametro pari a 145 m per il modello SG 5.0-145 e 155 m per il tipo SG 6.0-155, con velocità variabile progettata per massimizzare la potenza e minimizzare emissioni acustiche.

Nelle turbine "sopravento", che sono di gran lunga le più diffuse è importante mantenere un allineamento più continuo possibile tra l'asse del rotore e la direzione del vento, per assicurare sempre il massimo rendimento dell'aerogeneratore. Nel grande eolico, per orientare il rotore nella direzione del vento rilevata da appositi sensori, e mantenerlo entro un opportuno angolo, si usa un *sistema di imbardata* poggiato su dei cuscinetti e dotato di un motore.

Le pale, a profilo alare e incernierate al mozzo, hanno lunghezza massima pari ad 71 m nel caso dell'aerogeneratore SG 5.0-145 e 76 m per il modello SG 6.0-155; sono realizzate in fibra di vetro rinforzata con resina epossidica e ottimizzate per operare a velocità variabile.

Le pale saranno verniciate con colore chiaro e protette dalle scariche atmosferiche da un sistema parafulmine integrato.



3 Cavidotti, rete elettrica e sottostazione

In base alla soluzione di connessione (soluzione tecnica minima generale STMG - codice pratica del preventivo di connessione 201901107), per la connessione dell'impianto eolico alla Rete di Trasmissione Nazionale (RTN), il futuro impianto eolico sarà collegato in antenna a 150 kV sulla futura stazione elettrica di trasformazione (SE) della RTN 380/150 kV denominata "Garaguso" da inserire in entra – esce sulla linea RTN a 380 kV "Matera – Laino".

Il nuovo elettrodotto in antenna a 150 kV per il collegamento del parco in oggetto allo stallo a 150 kV della Stazione Elettrica di Trasformazione a 380/150 kV della RTN, costituisce impianto di utenza per la connessione, mentre lo stallo arrivo produttore a 150 kV nella suddetta stazione costituisce impianto di rete per la connessione.

In particolare, l'energia prodotta dagli aerogeneratori verrà convogliata, tramite un cavidotto interrato a 30 kV. A valle del cavidotto esterno in MT è prevista la realizzazione di una sottostazione elettrica di condivisione e trasformazione da media ad alta tensione (MT/AT) situata nelle immediate vicinanze del punto di consegna. Tale sottostazione, pertanto, sarà distinguibile in due unità separate: la prima, indicata anche come "stazione di condivisione a 150 kV", sarà utilizzata per condividere lo stallo di connessione assegnato da Terna SpA tra diversi produttori di energia e la seconda, indicata anche come "stazione utenza di trasformazione 30/150 kV". Il collegamento tra la sottostazione di trasformazione e la sottostazione di consegna verrà realizzato mediante cavo in alta tensione come previsto dalla STMG in modo da trasferire l'energia elettrica prodotta alla Rete di Trasmissione Nazionale (RTN) mediante la futura Stazione Elettrica (SE) 150 kV RTN denominata "Garaguso", ubicata in località "Vaccarizza" nel settore sud orientale del territorio comunale di Garaguso (MT).

Presso la SSE è previsto:

- un ulteriore innalzamento della tensione da 30 kV a 150 kV;
- la misura dell'energia prodotta dal parco;
- la consegna a TERNA S.p.A.

All'interno della sottostazione sarà presente un edificio adibito ad ospitare i locali tecnici, in cui saranno allocati gli scomparti MT, i quadri BT, il locale comando controllo ed il gruppo elettrogeno. È prevista la realizzazione di uno stallo di trasformazione a servizio del presente parco.

Il trasformatore 30/150 kV avrà potenza nominale di 35 MVA raffreddamento in olio ONAN/ONAF, con vasca di raccolta sottostante, in caso di perdite accidentali.

Oltre al trasformatore MT/AT saranno installate apparecchiature AT per protezione, sezionamento e misura:

- scaricatori di tensione;
- sezionatore tripolare con lame di terra;
- trasformatori di tensione induttivi per misure e protezione;
- interruttore tripolare 150kV;
- trasformatori di corrente per misure e protezione;
- trasformatori di tensione induttivi per misure fiscali.

L'area della sottostazione sarà delimitata da una recinzione con elementi prefabbricati "a pettine", che saranno installati su apposito cordolo in calcestruzzo (interrato). La finitura del piazzale interno sarà in asfalto. In corrispondenza delle apparecchiature AT sarà realizzata una finitura in ghiaietto.



Figura 1: Stralcio corografia con indicazione della posizione della stazione utente rispetto alla stazione RTN

Le opere relative alla rete elettrica interna al parco eolico, oggetto del presente lavoro, possono essere schematicamente suddivise in due sezioni:

- opere elettriche di trasformazione e di collegamento fra aerogeneratori;
- opere di collegamento alla rete del Gestore Nazionale.

L'energia prodotta da ciascun aerogeneratore è trasformata da bassa a media tensione per mezzo del trasformatore installato a bordo navicella e quindi trasferita al quadro MT posto a base torre all'interno della struttura di sostegno tubolare.

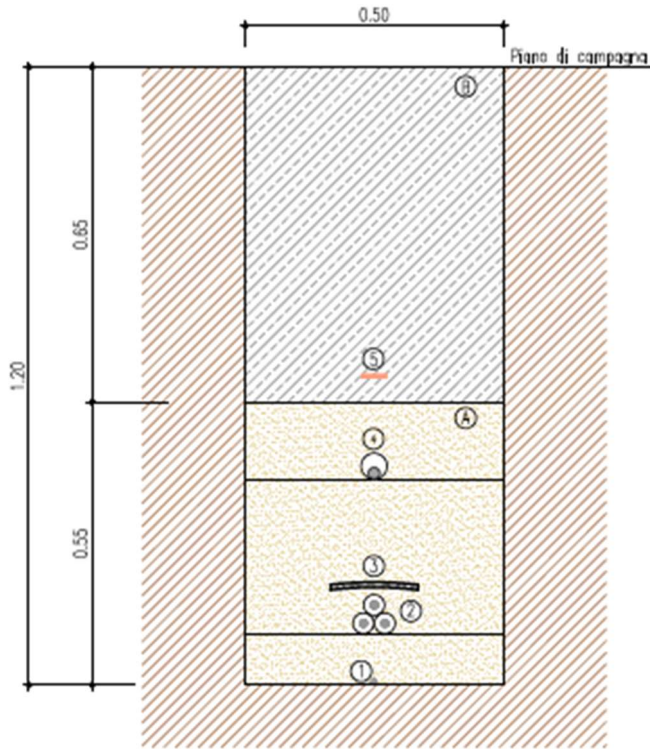
Di qui l'energia elettrica prodotta da ciascun circuito (sottocampo) è trasferita mediante un cavidotto interrato MT al nuovo stallo per essere trasformata in alta tensione ed infine immessa nella rete di trasmissione nazionale AT di proprietà TERNA S.p.A..

Il trasporto dell'energia in MT avviene mediante cavi che verranno posati ad una profondità non inferiore a 120 cm, con un tegolo di protezione in prossimità dei giunti (nei casi in cui non è presente il tubo corrugato) ed un nastro segnalatore.

I cavi verranno posati in una trincea scavata a sezione obbligata che, sia per una che per due terne, avrà una larghezza di 50 cm, mentre la sezione di posa sarà variabile a seconda della loro ubicazione in sede stradale o in terreno. Nella stessa trincea verranno posati i cavi di energia, la fibra ottica necessaria per la comunicazione e la corda di terra.



SEZIONE TIPO 1A - SU TERRENO IN FREGIO ALLA VALLATA



LEGENDA		
(A) Sabbia ϕ 0-3 mm	(F) Stabilizzato ϕ 0-25 mm	(3) Tegolino di protezione
(B) Rintiro con terreno proveniente dagli scavi	(G) Conglomerato bituminoso - Strato di base	(4) Fibra ottica in tubazione ϕ 50
(C) Terreno vegetale	(H) Conglomerato bituminoso - Strato di collegamento (Bynder)	(5) Nastro monitore
(D) Conglomerato cementizio C 15/25	(1) Cavo di terra	(6) Cavidotto in PEAD SN 8 ϕ 150
(E) Pietrisco ϕ 70-120 mm	(2) Cavi MT	

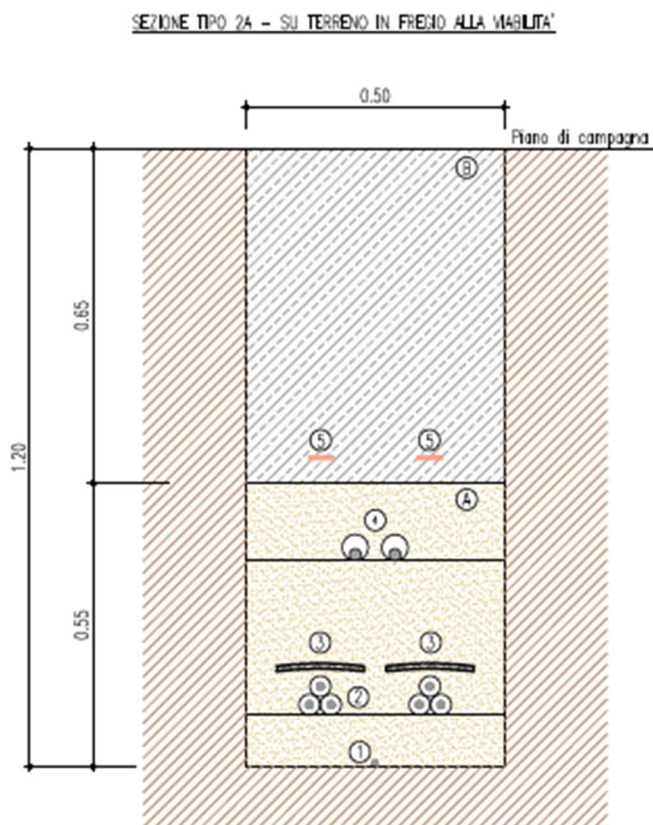
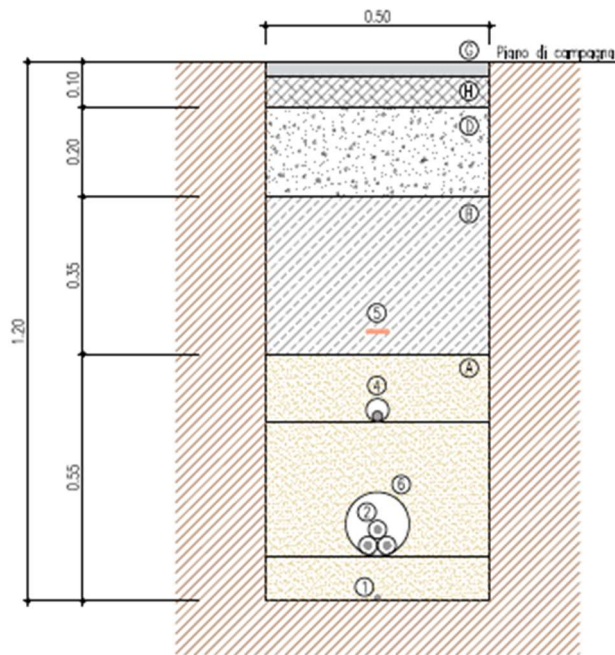


Figura 2: sezioni tipo 1A e 2A cavidotto

SEZIONE TIPO 1B - SU STRADE ASFALTATE



LEGENDA		
(A) Sabbia ϕ 0-3 mm	(F) Stabilizzato ϕ 0-25 mm	(3) Tegolino di protezione
(B) Rientro con terreno proveniente dagli scavi	(G) Conglomerato bituminoso - Strato di base	(4) Fibra ottica in tubazione ϕ 50
(C) Terreno vegetale	(H) Conglomerato bituminoso - Strato di collegamento (Bynder)	(5) Nastro monitor
(D) Conglomerato cementizio C 15/25	(1) Cavo di terra	(6) Cavidotto in PEAD SN 8 ϕ 150
(E) Pietrisco ϕ 70-120 mm	(2) Cavi MT	

SEZIONE TIPO 2B - SU STRADE ASFALTATE

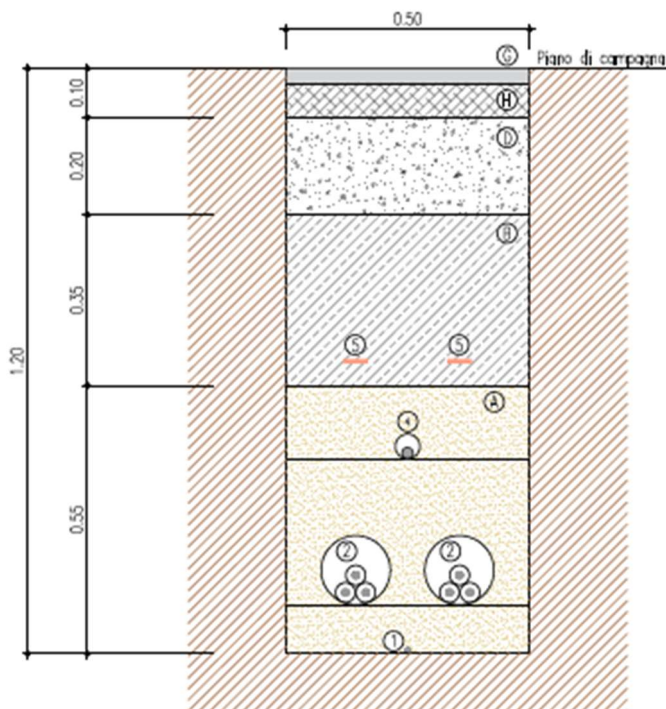
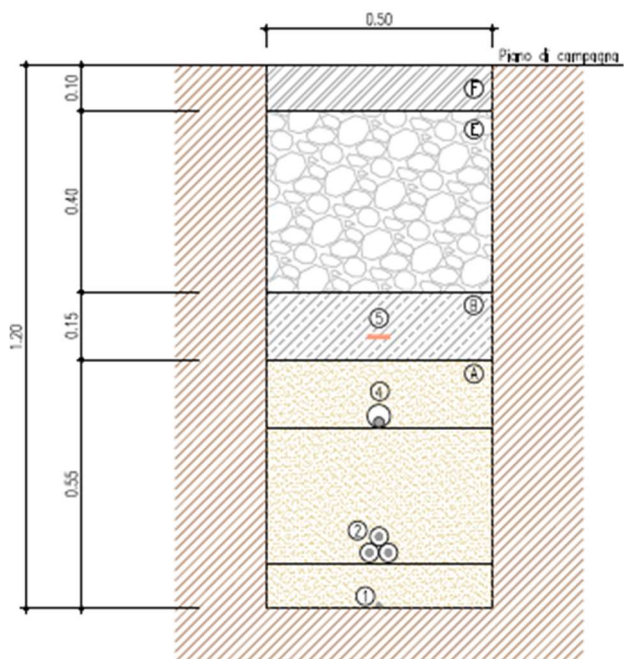


Figura 3: sezioni tipo 1B e 2B cavidotto

SEZIONE TIPO 1C - SU STRADE IN MISTO STABILIZZATO



LEGENDA		
(A) Sabbia ϕ 0-3 mm	(F) Stabilizzato ϕ 0-25 mm	(3) Tegolino di protezione
(B) Rinterrato con terreno proveniente dagli scavi	(G) Conglomerato bituminoso - Strato di base	(4) Fibra ottica in tubazione ϕ 50
(C) Terreno vegetale	(H) Conglomerato bituminoso - Strato di collegamento (Byrider)	(5) Nastro monitor
(D) Conglomerato cementizio C 15/25	(1) Cavo di terra	(6) Cavidotto in PEAD SN 8 ϕ 150
(E) Pietrisco ϕ 70-120 mm	(2) Cavi MT	

SEZIONE TIPO 2C - SU STRADE IN MISTO STABILIZZATO

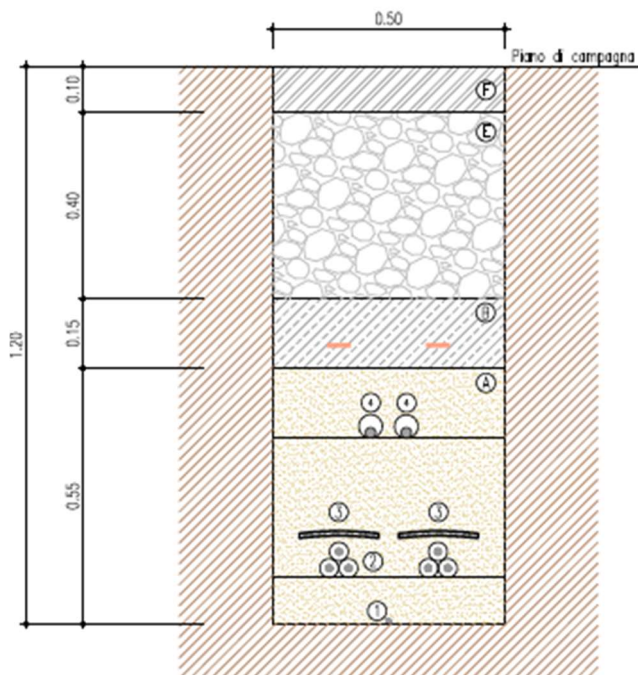


Figura 4: sezioni tipo 1C e 2C cavidotto