

Autostrada SA-RC

**INTERVENTI DI SISTEMAZIONE IDRAULICA E DI DIFESA DELLE OPERE AUTOSTRADALI
RELATIVAMENTE ALL'INTERAZIONE VIARIA CON IL FIUME MESIMA, NEL TRATTO
COMPRESO TRA IL KM 369+800 E IL KM 378+500 DELL'AUTOSTRADA SA-RC**

PROGETTO DEFINITIVO

PROGETTAZIONE:



MSM Ingegneria S.r.l.
Via della Meloria, 61 - 00136 ROMA

Ing. Leonardo Melica



GEOLOGIA:

Dott. Geol. Andrea Rondinara

Albo dei Geologi del Lazio n. 921

VISTO: IL RESP. DEL PROCEDIMENTO

Dott. Ing. Francesco Bianco

RESPONSABILE PROGETTAZIONE E REALIZZAZIONE LAVORI E
COORDINATORE TERRITORIALE

Dott. Ing. Giuseppe Ferrara

**INTERVENTI DI INSERIMENTO PAESAGGISTICO E AMBIENTALE
RELAZIONE**

CODICE ELABORATO		REVISIONE	SCALA:		
AMB RE 01		2	-		
3					
2	REVISIONE	APRILE 2020	A. Rondinara	A. Salvago de Gennaro	L. Melica
1	REVISIONE	LUGLIO 2018	A. Rondinara	A. Salvago de Gennaro	L. Melica
0	EMISSIONE	GIUGNO 2018	A. Rondinara	A. Salvago de Gennaro	L. Melica
REV.	DESCRIZIONE	DATA	REDATTO	VERIFICATO	APPROVATO

INDICE

1. PREMESSA	2
2. INQUADRAMENTO TERRITORIALE.....	4
3. GLI INTERVENTI DI MITIGAZIONE ED INSERIMENTO AMBIENTALE	9
3.1. Obiettivi generali	9
3.2. Criteri di progettazione.....	10
3.3. Gli interventi di ripristino ed inserimento ambientale	11
3.3.1. Riqualficazione con essenze arbustive a macchie	11
3.3.2. Inerbimento delle aree di golena	11
3.3.3. Messa a dimora di talee di salice per il rinverdimento delle scogliere dell'alveo inciso	12
3.3.4. Messa a dimora di arbusti di tamerice per il rinverdimento delle scogliere al piede delle gabbionate di contenimento.....	12
3.3.5. Rimodellamento e riqualficazione area interclusa tra nuovo e vecchio tracciato autostradale	14

ALLEGATI:

- Interventi di inserimento paesaggistico ambientale – Planimetria di progetto – Tavv. da 1 a 7
- Interventi di inserimento paesaggistico ambientale – Sezioni tipo e particolari
- Interventi di inserimento paesaggistico ambientale – Viadotto Mesima 1 - Sezioni trasversali
- Interventi di inserimento paesaggistico ambientale – Viadotto Mesima 2 - Sezioni trasversali
- Interventi di inserimento paesaggistico ambientale – Viadotto Mesima 3 - Sezioni trasversali
- Interventi di inserimento paesaggistico ambientale – Intervento di rinaturalizzazione - Sezioni trasversali
- Interventi di inserimento paesaggistico ambientale – Viadotto Mesima 4 - Sezioni trasversali

1. PREMESSA

La presente relazione fornisce indicazioni in merito agli interventi di mitigazione e di inserimento paesaggistico-ambientale previsti nell'ambito del Progetto definitivo degli interventi di sistemazione idraulica e di difesa delle opere autostradali relativamente all'interazione dell'infrastruttura viaria con il fiume Mesima, nel tratto compreso fra il km 369+800 e il km 378+500 dell'autostrada SA-RC, derivanti dall'esigenza di garantire l'inserimento paesaggistico delle opere di progetto e tutelare gli aspetti ambientali connessi alla realizzazione dell'intervento.

A questo proposito, si evidenzia come i criteri metodologici e progettuali che hanno portato alla determinazione degli interventi che saranno di seguito esposti, risiedono nella necessità di predisporre una struttura logica che sia capace di legare, all'interno di un coerente sistema di relazioni fisiche e concettuali, le scelte progettuali e le esigenze derivanti dagli studi redatti nel presente livello di progettazione.

Tale struttura logica si basa essenzialmente sulla stretta connessione tra elementi tecnici e funzionali propri delle opere ed esigenze prettamente ambientali, al fine di perseguire il comune obiettivo dell'inserimento delle opere nel contesto paesaggistico – ambientale di intervento.

In particolare, il presente documento sviluppa le seguenti tematiche:

- inquadramento e caratterizzazione dell'insieme degli elementi costituenti l'ambito territoriale di intervento, con particolare riferimento agli aspetti vegetazionali e paesaggistici;
- descrizione degli interventi di mitigazione e di inserimento paesaggistico – ambientale, con indicazione dei relativi criteri di progettazione e degli interventi di recupero delle aree interessate dalle lavorazioni.

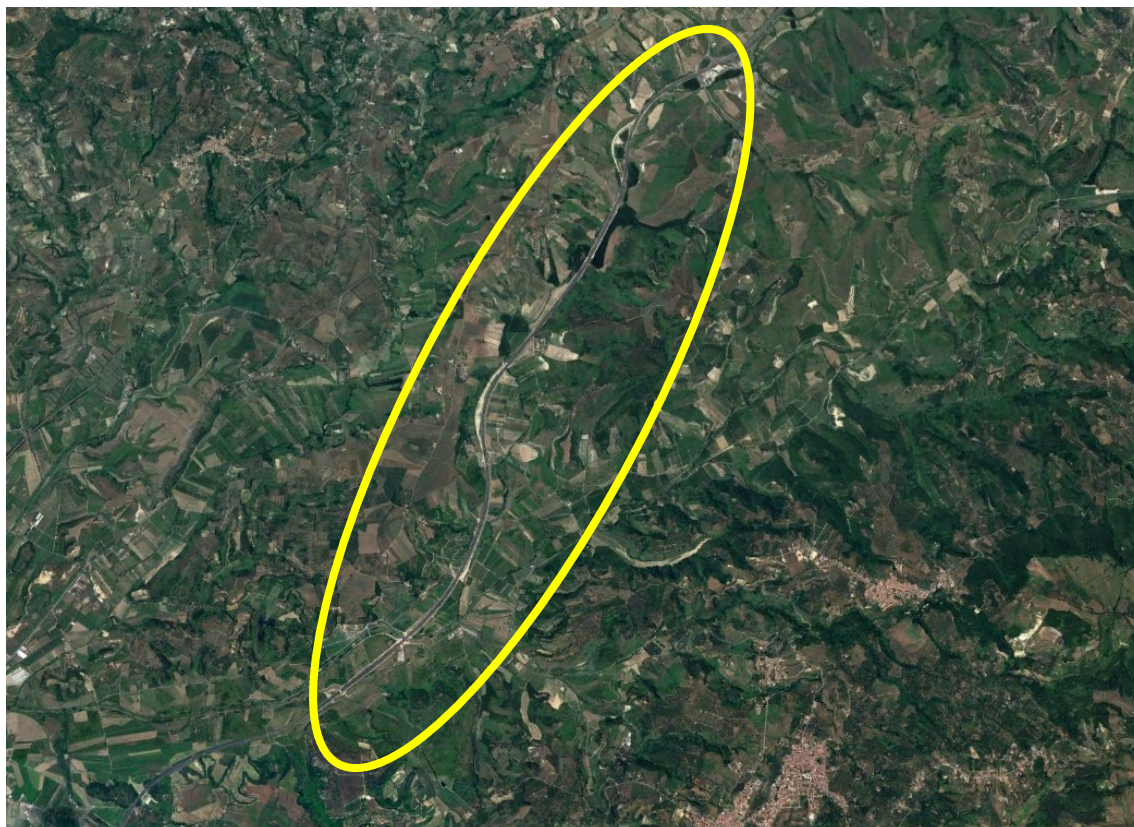
Alla presente relazione sono allegati i seguenti elaborati grafici, utili per una corretta interpretazione del documento:

- Interventi di inserimento paesaggistico ambientale – Planimetria di progetto – Tav. 1 di 7
- Interventi di inserimento paesaggistico ambientale – Planimetria di progetto – Tav. 2 di 7
- Interventi di inserimento paesaggistico ambientale – Planimetria di progetto – Tav. 3 di 7
- Interventi di inserimento paesaggistico ambientale – Planimetria di progetto – Tav. 4 di 7
- Interventi di inserimento paesaggistico ambientale – Planimetria di progetto – Tav. 5 di 7

- Interventi di inserimento paesaggistico ambientale – Planimetria di progetto – Tav. 6 di 7
- Interventi di inserimento paesaggistico ambientale – Planimetria di progetto – Tav. 7 di 7
- Interventi di inserimento paesaggistico ambientale – Sezioni tipo e particolari
- Interventi di inserimento paesaggistico ambientale – Viadotto Mesima 1 - Sezioni trasversali
- Interventi di inserimento paesaggistico ambientale – Viadotto Mesima 2 - Sezioni trasversali
- Interventi di inserimento paesaggistico ambientale – Viadotto Mesima 3 - Sezioni trasversali
- Interventi di inserimento paesaggistico ambientale – Intervento di rinaturalizzazione - Sezioni trasversali
- Interventi di inserimento paesaggistico ambientale – Viadotto Mesima 4 - Sezioni trasversali

2. INQUADRAMENTO TERRITORIALE

Gli interventi interessano un'area compresa all'interno della valle del Fiume Mesima nel tratto compreso tra lo svincolo di Mileto della Autostrada A3 Salerno-Reggio Calabria e il km 378+500 della stessa.



Inquadramento territoriale di area vasta (tratto da Google Earth) – In giallo l'area di studio

In questo tratto l'autostrada corre sul fondovalle del fiume Mesima attraversandolo in quattro punti con quattro viadotti: Mesima 1, Mesima 2, Mesima 3 e Mesima 4.



Il viadotto Mesima 1



Il viadotto Mesima 2



Il viadotto Mesima 3



Il viadotto Mesima 4

L'area di studio interessa i territori comunali di Mileto e Dinami, in provincia di Vibo Valentia, di Serrata, Candidoni e Laureana di Borrello, in provincia di Reggio Calabria.

La valle del Mesima presenta ampiezza variabile tra i 200 ed i 300 metri, con versanti collinari che, soprattutto nel versante destro culminano con modeste superfici subpianeggianti costituenti resti di un'antica piana formata da depositi di origine alluvionale.



Verso la parte terminale dell'area di studio, prima dell'attraversamento del Mesima 4, il fiume Mesima riceve le acque del fiume Marepotamo, importante affluente di sinistra.