



REGIONE BASILICATA  
 PROVINCIA DI POTENZA  
 COMUNI DI VENOSA E MONTEMILONE



# AUTORIZZAZIONE UNICA EX. D. LGS. 387/03

## Progetto Definitivo Parco Eolico "Tre mani"

Titolo elaborato

**A.17.5 - Studio di Impatto Ambientale -  
 Piano di Monitoraggio Ambientale**

Codice elaborato

COMMESSA	FASE	ELABORATO	REV.
F0359	E	R05	A

Riproduzione o consegna a terzi solo dietro specifica autorizzazione.

Scala

—

DATA	DESCRIZIONE	REDATTO	VERIFICATO	APPROVATO
Luglio 2020	Prima emissione	CGU/VMO	FMO	GDS

Proponente



**GR VALUE DEVELOPMENT S.r.l.**

C.so Venezia, 37 - 20121 Milano

Tel: +39 02 50043159

www.grvalue.com - grvaluedevelopment@pec.it

Progettazione



**F4 ingegneria srl**

Via Di Giura - Centro Direzionale, 85100 Potenza

Tel: +39 0971 1944797 - Fax: +39 0971 55452

www.f4ingegneria.it - f4ingegneria@pec.it

Il Direttore Tecnico  
 (ing. Giovanni Di SANTO)



Società certificata secondo la norma UNI-EN ISO 9001:2015 per l'erogazione di servizi di ingegneria nei settori: civile, idraulica, acustica, energia, ambiente (settore IAF: 34).





## Sommario

<b>1</b>	<b>Premessa</b>	<b>2</b>
<b>2</b>	<b>Introduzione</b>	<b>3</b>
<b>3</b>	<b>Obiettivi specifici</b>	<b>4</b>
<b>4</b>	<b>Identificazione delle azioni di progetto</b>	<b>5</b>
<b>4.1</b>	<b>Componenti/fattori da monitorare</b>	<b>6</b>
4.1.1	Rumore	6
4.1.1.1	<i>Area di indagine</i>	6
4.1.1.2	<i>Parametri analitici descrittivi</i>	6
4.1.1.3	<i>Tecniche di campionamento e frequenza</i>	8
4.1.1.4	<i>Durata e frequenza</i>	8
4.1.1.5	<i>Schede di sintesi</i>	9
4.1.1	Avifauna	12
4.1.1.1	<i>Area di indagine</i>	12
4.1.1.2	<i>Tecniche di campionamento</i>	12
4.1.1.3	<i>Durata e frequenza</i>	13
4.1.1.4	<i>Schede di sintesi</i>	14



# 1 Premessa

Lo Studio di Impatto Ambientale presentato dalla società GR Value Development (Green Resources Value) Srl, con sede legale in Corso Venezia 37 Milano, in qualità di proponente, è stato redatto in riferimento al progetto di realizzazione di un nuovo parco eolico di proprietà, denominato "Tre mani", localizzato nei territori comunali di Venosa e Montemilone, in provincia di Potenza. Il parco in oggetto è costituito da n. 6 aerogeneratori (siglati VEN1, VEN2, VEN3, VEN4, VEN5 e MON6) della potenza unitaria di 5.6 MW, per una potenza complessiva di 33.6 MW, cinque dei quali ricadenti in agro di Venosa ed uno in agro di Montemilone.

**Il progetto proposto ricade al punto 2 dell'elenco di cui all'allegato II alla Parte Seconda del d.lgs. 152/2006 e s.m.i., come modificato dal d.lgs. 104/2017, "impianti eolici per la produzione di energia elettrica sulla terraferma con potenza complessiva superiore a 30 MW", pertanto risulta soggetto al procedimento di Valutazione di Impatto Ambientale per il quale il Ministero dell'Ambiente e della Tutela del Territorio e del Mare di concerto con il Ministero dei Beni e delle Attività Culturali e del Turismo, svolge il ruolo di autorità competente in materia.**

Lo Studio di Impatto Ambientale, ai sensi di quanto previsto dalla normativa vigente è corredato da una serie di allegati grafici, descrittivi, da eventuali studi specialistici, da una Relazione di Sintesi non Tecnica destinata alla consultazione da parte del pubblico oltre che dalla presente proposta di **piano di monitoraggio ambientale**.



## 2 Introduzione

Di seguito è riportato il progetto di monitoraggio dei potenziali impatti ambientali significativi e negativi derivanti dalla realizzazione e dall'esercizio del progetto individuati nello Studio di Impatto Ambientale del Parco eolico “Tre mani” nei territori comunali di Venosa e Montemilone in provincia di Potenza.

Il monitoraggio ambientale individua l'insieme delle attività e dei dati ambientali, antecedenti e successivi all'attuazione del progetto, necessari per tenere sotto controllo gli impatti ambientali significativi e negativi che possono verificarsi **durante le fasi di realizzazione e di gestione dell'opera**.

In base al d.lgs. 104 del 16 giugno 2017, che modifica la parte seconda del d.lgs. 152/2006 (Codice dell'Ambiente) al fine di attuare la Direttiva 2014/52/UE in materia di valutazione di impatto ambientale, *la tipologia dei parametri da monitorare e la durata del monitoraggio sono proporzionati alla natura, all'ubicazione, alle dimensioni del progetto ed alla significatività dei suoi effetti sull'ambiente (Art. 14)*.

Le soluzioni previste per evitare, prevenire, ridurre o compensare gli impatti ambientali significativi e negativi del progetto e le disposizioni di monitoraggio devono spiegare in che misura e con quali modalità si intende intervenire al fine di eliminare o evitare gli effetti degli impatti medesimi.

Il Piano di Monitoraggio Ambientale (PMA) è un allegato dello SIA redatto sulla base della documentazione relativa al Progetto Definitivo, e si articola in:

- Analisi dei documenti di riferimento e definizione del quadro informativo esistente.
- Identificazione ed aggiornamento dei riferimenti normativi e bibliografici.
- Scelta delle componenti ambientali.
- Scelta delle aree critiche da monitorare.
- Definizione della struttura delle informazioni (contenuti e formato).
- Prima stesura del PMA.



### 3 Obiettivi specifici

In coerenza con quanto riportato nelle *Linee Guida per la predisposizione del Progetto di Monitoraggio Ambientale (PMA) delle opere soggette a procedure di VIA (d.lgs 152/2006 e s.m.i., d.lgs 163/2006 e s.m.i.)*

- il PMA ha per oggetto la programmazione del monitoraggio delle componenti/fattori ambientali per i quali, in coerenza con quanto documentato nello SIA, sono stati individuati impatti ambientali significativi generati dall’attuazione dell’opera: il Proponente non è pertanto tenuto a programmare monitoraggi ambientali connessi a finalità diverse da quelle indicate al Cap.4.3 ed a sostenere conseguentemente oneri ingiustificati e non attinenti agli obiettivi strettamente riferibili al monitoraggio degli impatti ambientali significativi relativi all’opera in progetto.
- il PMA deve essere commisurato alla significatività degli impatti ambientali previsti nello SIA (estensione dell’area geografica interessata e caratteristiche di sensibilità/criticità delle aree potenzialmente soggette ad impatti significativi; ordine di grandezza qualitativo e quantitativo, probabilità, durata, frequenza, reversibilità, complessità degli impatti); conseguentemente, l’attività di MA da programmare dovrà essere adeguatamente proporzionata in termini di estensione delle aree di indagine, numero dei punti di monitoraggio, numero e tipologia dei parametri, frequenza e durata dei campionamenti, ecc.;
- il PMA deve essere, ove possibile, coordinato o integrato con le reti e le attività di monitoraggio svolte dalle autorità istituzionalmente preposte al controllo della qualità dell’ambiente. Tale condizione garantisce che il MA effettuato dal proponente non duplichi o sostituisca attività svolte da altri soggetti competenti con finalità diverse dal monitoraggio degli impatti ambientali generati dall’opera in progetto; nel rispetto dei diversi ruoli e competenze, il proponente potrà disporre dei dati e delle informazioni, dati generalmente di lungo periodo, derivanti dalle reti e dalle attività di monitoraggio ambientale, svolte in base alle diverse competenze istituzionali da altri soggetti (ISPRA, ARPA/APPA, Regioni, Province, ASL, ecc.) per supportare efficacemente le specifiche finalità del MA degli impatti ambientali generati dall’opera;
- il PMA rappresenta uno strumento tecnico-operativo di programmazione delle attività di monitoraggio ambientale che discendono da dati, analisi e valutazioni già contenute nel Progetto e nello SIA: pertanto i suoi contenuti devono essere efficaci, chiari e sintetici e non dovranno essere duplicati, ovvero dovranno essere ridotte al minimo, le descrizioni di aspetti a carattere generale non strettamente riferibili alle specifiche finalità operative del PMA

## 4 Identificazione delle azioni di progetto

Significance			
Positive	Molto alta		
	Alta	- 01.3 - Esercizio - Emissioni di gas serra	
	Moderata	- 02.4 - Esercizio - Consumo di risorsa idrica ed alterazione della qualità delle acque	
	Bassa	- 05.2 - Cantiere - Impatto sull'occupazione - 05.4 - Esercizio - Impatto sull'occupazione	
	Nessun impatto	- 04.8 - Esercizio - Incidenza sulle aree Rete Natura 2000 limitrofe	
Negative	Bassa	- 01.1 - Cantiere - Emissioni di polvere - 01.2 - Cantiere - Emissioni di gas serra da traffico veicolare - 02.1 - Cantiere - Alterazione qualità acque superficiali e sotterranee - 02.2 - Cantiere - Consumo di risorsa idrica - 02.3 - Esercizio - Modifica al drenaggio superficiale - 03.1 - Cantiere - Alterazione della qualità dei suoli - 03.2 - Cantiere - Rischio di instabilità dei profili - 03.3 - Cantiere - Limitazione/Perdita d'uso del suolo - 03.4 - Esercizio - Limitazione/Perdita d'uso del suolo - 04.1 - Cantiere - Sottrazione di habitat per occupazione di suolo - 04.2 - Cantiere - Alterazione di habitat - 04.3 - Cantiere - Disturbo alla fauna - 04.4 - Esercizio - Sottrazione di habitat per occupazione di suolo - 04.5 - Esercizio - Disturbo alla fauna - 04.6 - Esercizio - Mortalità per collisioni dell'avifauna - 04.7 - Esercizio - Mortalità per collisioni dei chiropteri - 05.1 - Cantiere - Disturbo alla viabilità - 05.3 - Cantiere - Effetti sulla salute pubblica - 05.5 - Esercizio - Effetti sulla salute pubblica - 06.1 - Cantiere - Alterazione strutturale e percettiva del paesaggio - 07.1 - Cantiere - Disturbo alla popolazione - 07.2 - Esercizio - Disturbo alla popolazione	
	Moderata	- 06.2 - Esercizio Alterazione strutturale e percettiva del paesaggio	
	Alta		
	Molto alta		

Come è possibile osservare dalla matrice di identificazione delle magnitudo degli impatti in relazione a ciascuna azione di progetto, l’iniziativa genera delle pressioni nei confronti delle principali componenti ambientali che non superano il livello identificato come “basso”. (cfr. Quadro di riferimento ambientale). Solo la componente paesaggio, in fase di esercizio, viene valutata con una magnitudo d’impatto “medio”.

## 4.1 Componenti/fattori da monitorare

Al fine di confermare le valutazioni effettuate sulle componenti “Rumore” e “Biodiversità” (Avifauna), si propone di implementare il monitoraggio con riferimento esclusivamente a queste ultime.

### 4.1.1 Rumore

#### 4.1.1.1 Area di indagine

L’area di indagine all’interno della quale verrà implementato il monitoraggio della componente “rumore” è definita da un poligono che racchiude i 6 aerogeneratori costituenti il parco eolico nonché i ricettori principali individuati in fase di predisposizione dello studio previsionale allegato allo SIA.

Di seguito si riporta il dettaglio dell’area di riferimento con un’estensione superficiale di circa 1353 ha.

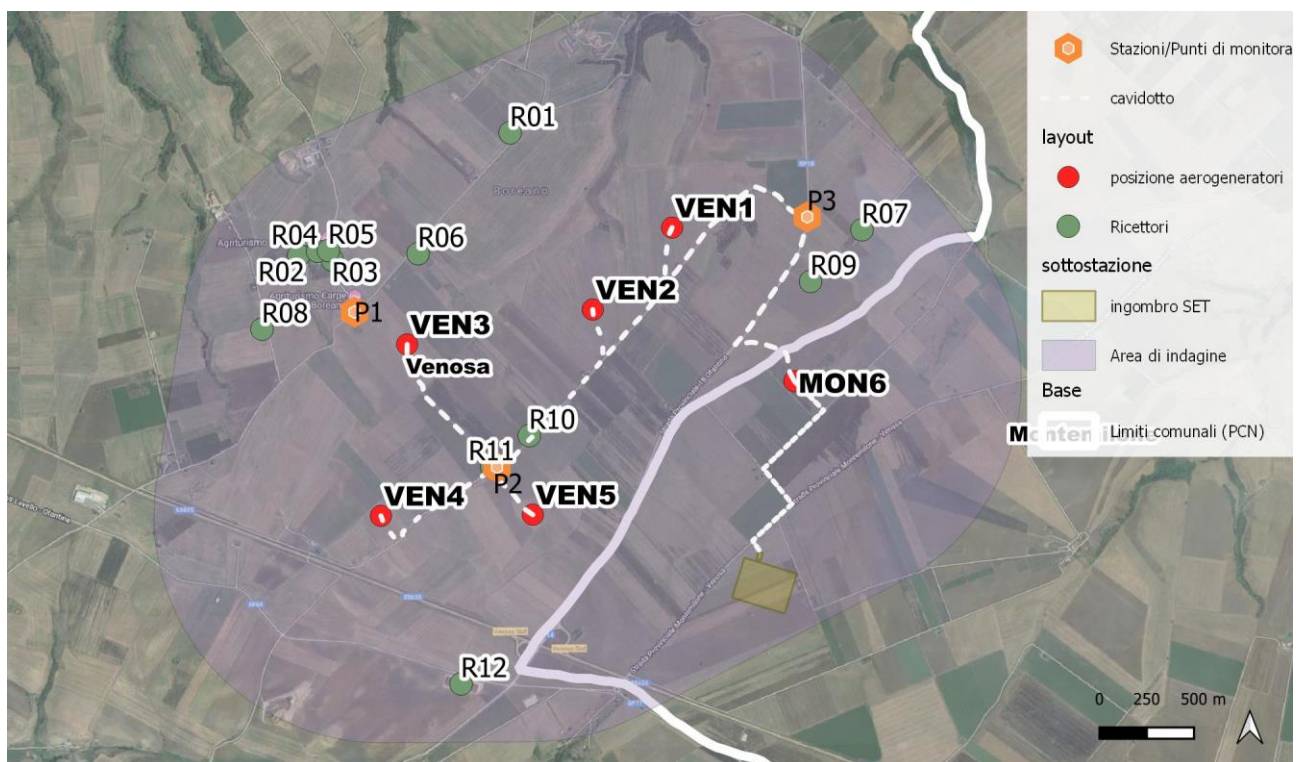


Figura 1: Area di indagine componente “rumore”

#### 4.1.1.2 Parametri analitici descrittivi

I parametri analitici descrittivi dello stato quali-quantitativo della componente “rumore” attraverso i quali controllare l’evoluzione nello spazio e nel tempo delle sue caratteristiche, la coerenza con le previsioni effettuate nello SIA (stima degli impatti ambientali) e l’efficacia delle misure di mitigazione adottate sono i seguenti:



Tabella 1: Parametri acquisiti/elaborati per un sito eolico

Dati acquisiti attraverso			
Parametri	Postazioni fisse	Postazioni mobili	Modelli previsionali
<b>Informazioni generali</b>			
Ubicazione/Planimetria	*	-	*
Funzionamento	*	-	n.a.
Periodo di misura/Periodo di riferimento	*	-	*
<b>Parametri acustici</b>			
L <sub>Aeq</sub> immissione, diurno	*	-	*
L <sub>Aeq</sub> immissione, notturno	*	-	*
L <sub>Aeq</sub> emissione <sup>1</sup> , diurno	*	-	*
L <sub>Aeq</sub> emissione, notturno	*	-	*
Livello differenziale diurno	*	-	*
Livello differenziale notturno	*	-	*
Fattori correttivi (KI, KT, KB)	*	-	*
Andamenti grafici	*	-	*
<b>Parametri meteo</b>			
Eventi meteorologici particolari	+	-	-
Situazione meteorologica	*	-	-

Legenda	
*	necessario
+	opportuno
-	indifferente
n.a.	non applicabile

- Leq ponderato in curva A sia nel periodo di riferimento diurno che notturno;
- Livelli percentili.

<sup>1</sup> Nel caso il Comune abbia provveduto alla zonizzazione acustica del territorio.





#### **4.1.1.3 Tecniche di campionamento e frequenza**

Il campionamento verrà effettuato attraverso il rilievo dei parametri sopra definiti in postazioni fisse (cfr. schede di sintesi) per un arco temporale minimo sufficiente a determinare i livelli di rumorosità diurno e notturno con un minimo di 30 min per ogni ricettore e condizione di funzionamento.

La strumentazione che verrà adottata per i rilievi acustici, soddisfa le specifiche di cui alla classe 1 delle norme IEC 60651/2000 - IEC 60804/2000. La catena di misura verrà controllata prima e dopo ogni ciclo di misura con calibratore di classe 1 secondo la Norma IEC 942:1988.

L'elenco degli strumenti che verranno utilizzati è il seguente.

Strumento	Tipo	Matricola
Fonometro Integratore 01dB	FUSION	12536
Filtri 1/1 e 1/3 ottave 01dB	FILTRO	12536
Calibratore Acustico 01dB	CAL21	92225

Per l'elaborazione dei dati sono stati utilizzati i software dBTrait e Noise&Vibration Works (NWWin) conformi ai requisiti richiesti dal DM del 16.03.1998.

#### **4.1.1.4 Durata e frequenza**

Il monitoraggio della componente rumore verrà effettuato per tutta la vita utile dell'opera con frequenza triennale in corrispondenza dei punti di misura individuati P01, P02 e P03.



#### 4.1.1.5 Schede di sintesi

Area di indagine	
Codice area indagine	AREA DI INDAGINE
Destinazione d’uso da PRG	Agricola
Uso reale del suolo	Agricola
Descrizione caratteristiche morfologiche	Collinare
Fattori/elementi antropici e/o naturali che possono condizionare l’attuazione e gli esiti del monitoraggio	Rumorosità temporanea legata a passaggi di mezzi agricoli e traffico veicolare locale

Stazione/punto di monitoraggio			
Codice punto	P01		
Regione	Basilicata	Provincia	Potenza
		Località	Venosa
	Datum	E	N
	WGS8433N	573648	4540235
Descrizione	Punto di misura lungo strada in zona limitrofa ad edifici		
Componente Ambientale	Rumore		
Fase di monitoraggio	X	Ante operam	
		Corso d’opera	
	X	Post opera	
Parametri monitorati	Leq ponderato in curva A sia nel periodo di riferimento diurno che notturno Livelli percentili		
Strumentazione utilizzata	Fonometro di classe A		
Periodicità dei monitoraggi	Triennale		

Ricettore/i			
Codice ricettore	R01-R02-R03-R04-R05-R06-R08		
Regione	Basilicata	Provincia	Potenza
		Località	Venosa
	Datum	E	N
	WGS8433N	573985	4540544
Descrizione	Edifici		
Componente Ambientale	Rumore		
Fase di monitoraggio	X	Ante operam	
		Corso d’opera	
	X	Post opera	
Parametri monitorati	Leq ponderato in curva A sia nel periodo di riferimento diurno che notturno Livelli percentili		
Strumentazione utilizzata	Fonometro di classe A		
Periodicità dei monitoraggi	Triennale		

Tabella 2: Scheda di sintesi n.1 componente rumore



Area di indagine	
Codice area indagine	AREA DI INDAGINE
Destinazione d’uso da PRG	Agricola
Uso reale del suolo	Agricola
Descrizione caratteristiche morfologiche	Collinare
Fattori/elementi antropici e/o naturali che possono condizionare l’attuazione e gli esiti del monitoraggio	Rumorosità temporanea legata a passaggi di mezzi agricoli e traffico veicolare locale

Stazione/punto di monitoraggio			
Codice punto	P02		
Regione	Basilicata	Provincia	Potenza
		Località	Venosa
	Datum	E	N
	WGS8433N	574402	4539414
Descrizione	Punto di misura lungo strada in zona limitrofa ad edifici		
Componente Ambientale	Rumore		
Fase di monitoraggio	X	Ante operam	
		Corso d’opera	
	X	Post opera	
Parametri monitorati	Leq ponderato in curva A sia nel periodo di riferimento diurno che notturno Livelli percentili		
Strumentazione utilizzata	Fonometro di classe A		
Periodicità dei monitoraggi	Triennale		

Ricettore/i			
Codice ricettore	R10,R11,R12		
Regione	Basilicata	Provincia	Potenza
		Località	Venosa
	Datum	E	N
	WGS8433N	574374	4539416
Descrizione	Edifici		
Componente Ambientale	Rumore		
Fase di monitoraggio	X	Ante operam	
		Corso d’opera	
	X	Post opera	
Parametri monitorati	Leq ponderato in curva A sia nel periodo di riferimento diurno che notturno Livelli percentili		
Strumentazione utilizzata	Fonometro di classe A		
Periodicità dei monitoraggi	Triennale		

**Tabella 3: Scheda di sintesi n.2 componente rumore**



Area di indagine	
Codice area indagine	AREA OVEST
Destinazione d'uso da PRG	Agricola
Uso reale del suolo	Agricola
Descrizione caratteristiche morfologiche	Collinare
Fattori/elementi antropici e/o naturali che possono condizionare l'attuazione e gli esiti del monitoraggio	Rumorosità temporanea legata a passaggi di mezzi agricoli e traffico veicolare locale

Stazione/punto di monitoraggio			
Codice punto	P03		
Regione	Basilicata	Provincia	Potenza
		Località	Venosa
	Datum	E	N
	WGS8433N	576043	4540738
Descrizione	Punto di misura lungo strada in zona limitrofa ad edifici		
Componente Ambientale	Rumore		
Fase di monitoraggio	X	Ante operam	
		Corso d'opera	
	X	Post opera	
Parametri monitorati	Leq ponderato in curva A sia nel periodo di riferimento diurno che notturno Livelli percentili		
Strumentazione utilizzata	Fonometro di classe A		
Periodicità dei monitoraggi	Triennale		

Ricettore/i			
Codice ricettore	R07, R09		
Regione	Basilicata	Provincia	Potenza
		Località	Venosa
	Datum	E	N
	WGS8433N	576332	4540670
Descrizione	Edifici		
Componente Ambientale	Rumore		
Fase di monitoraggio	X	Ante operam	
		Corso d'opera	
	X	Post opera	
Parametri monitorati	Leq ponderato in curva A sia nel periodo di riferimento diurno che notturno Livelli percentili		
Strumentazione utilizzata	Fonometro di classe A		
Periodicità dei monitoraggi	Triennale		

Tabella 4: Scheda di sintesi n.3 componente rumore

## 4.1.1 Avifauna

### 4.1.1.1 Area di indagine

L'area di indagine per la componente “biodiversità” con particolare riguardo all'avifauna è definita, all'interno dello studio specialistico allegato allo SIA, in un buffer di 5 km dall'area di installazione delle turbine.

All'interno di tale area, analogamente a quanto fatto per la redazione dello studio specialistico allegato allo SIA, verrà implementato un monitoraggio basato su operazioni di mappaggio, stazioni di ascolto e definizione di transetti lineari.

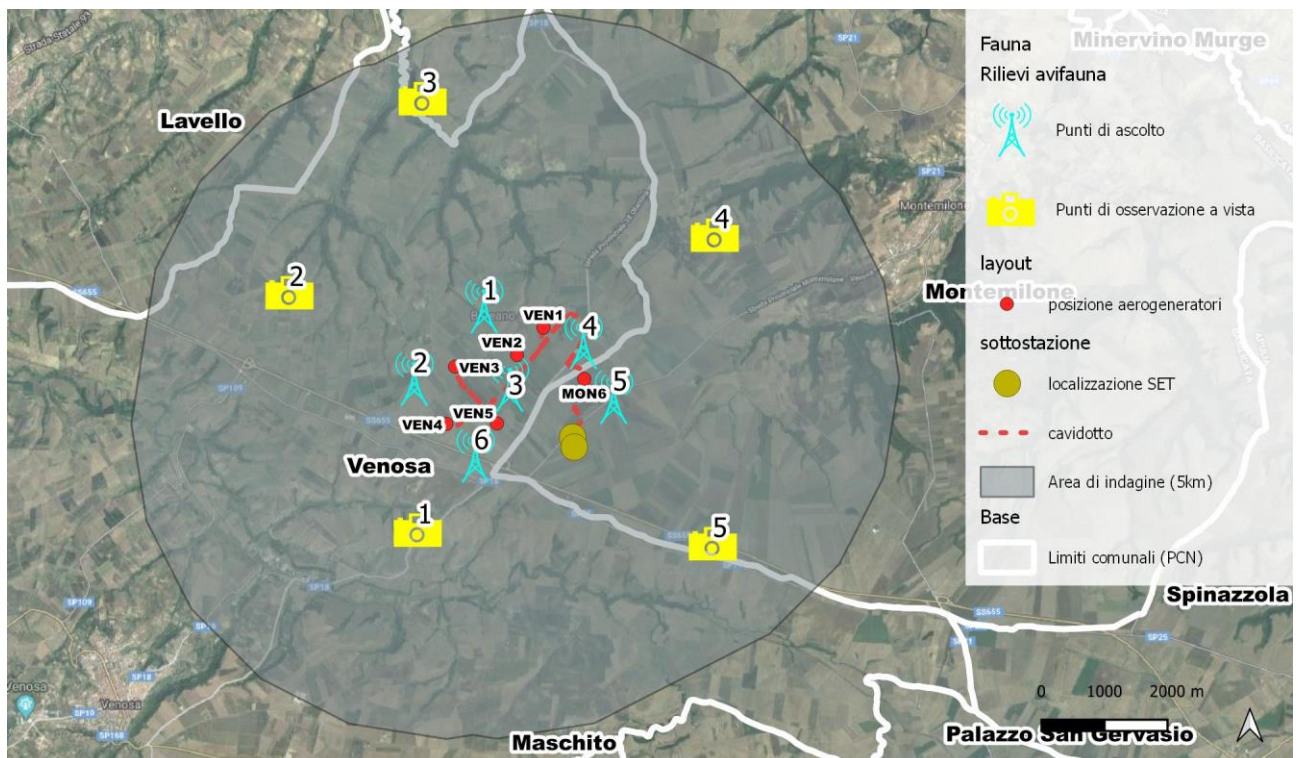


Figura 2: Area di indagine avifauna

### 4.1.1.2 Tecniche di campionamento

I metodi di rilevamento dell'avifauna possono essere suddivisi secondo criteri di applicabilità (livello ecologico, biologia/ecologia delle specie).

Riguardo al livello ecologico oggetto di indagine (individuo, popolazione, comunità), la registrazione e l'analisi dei ritrovamenti di individui deceduti o con problemi (traumi, malattie/parassitosi/tossicosi, turbe comportamentali, ecc.), sono tra i pochi metodi utilizzabili per valutare impatti a livello di singolo individuo.

A questi possono essere affiancate, per taluni casi da valutare in base alla tipologia di opera, campagne di indagine eco-tossicologica o sanitaria su campioni di popolazione. La compilazione di checklist semplici è uno strumento funzionale in pratica solo a livello di comunità.



Un'altra serie di metodi (mappaggio, punti di ascolto e transetti lineari, conteggi in colonie/dormitori/gruppi di alimentazione, conteggi in volo, cattura-marcaggio-ricattura, playback), è invece applicabile sia per indagini a livello di popolazione, sia per studiare la struttura di popolamento di una comunità ornitica definita.

Per la maggior parte delle metodologie, la scelta può essere guidata dal modo con cui le specie da monitorare si distribuiscono sul territorio interessato:

- per specie ampiamente distribuite: compilazione di checklist semplici e con primo tempo di rilevamento, censimenti a vista, punti di ascolto e transetti lineari di ascolto (con o senza uso di playback).
- per specie raggruppate e/o localizzate: conteggi in colonia riproduttiva, conteggi di gruppi di alimentazione, dormitorio, in volo di trasferimento.

Va precisato che in tutti i casi il monitoraggio o il campionamento deve essere progettato ed eseguito da ornitologi di comprovata esperienza, sulla base di un'indagine preliminare (bibliografica e/o di campo).

#### **4.1.1.3 Durata e frequenza**

In fase AO, propedeutica alla redazione dello SIA, il monitoraggio si è sviluppato nel corso di alcune settimane rilevando le specie presenti nell'areale di progetto e definendo la baseline di riferimento.

In fase di cantiere (CO), data la durata alquanto limitata delle lavorazioni e data l'assenza delle turbine eoliche in funzionamento, non si prevede di effettuare alcun monitoraggio.

In fase di esercizio (PO) la durata dovrà consentire di definire l'assenza di impatti a medio/lungo termine seguendo il principio di precauzione pertanto si propone **un monitoraggio per una durata di 3 anni a partire dall'entrata in esercizio dell'impianto.**

In termini di frequenze, per quel che riguarda l'avifauna, il monitoraggio verrà suddiviso in periodi fenologici: 1) svernamento (metà novembre – metà febbraio); 2) migrazione pre-riproduttiva (febbraio – maggio); 3) riproduzione (marzo – agosto); 4) migrazione post-riproduttiva/post-giovanile (agosto – novembre).

In generale il monitoraggio verrà programmato in modo che le durate contengano il periodo di indagine comprendente sia l'inizio che la fine del fenomeno fenologico delle specie target, basandosi su sulla letteratura scientifica di settore.



