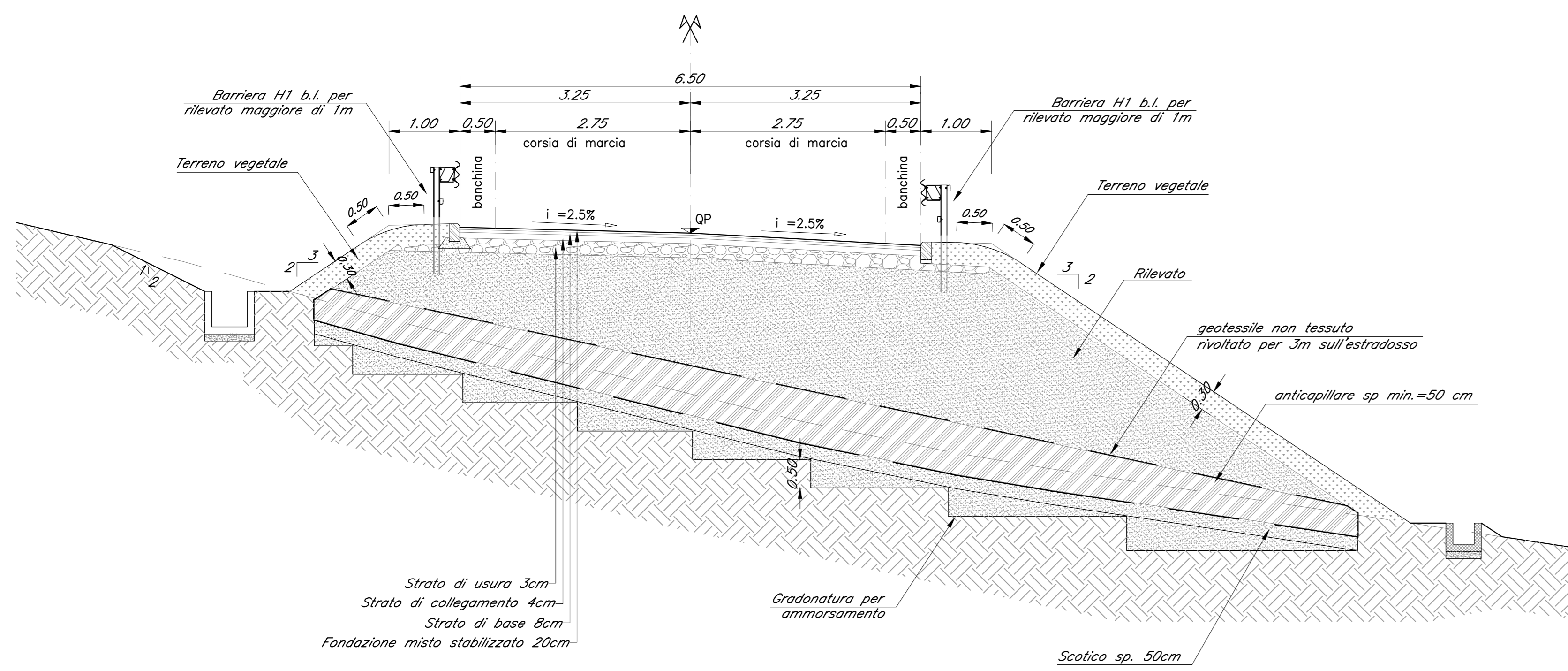
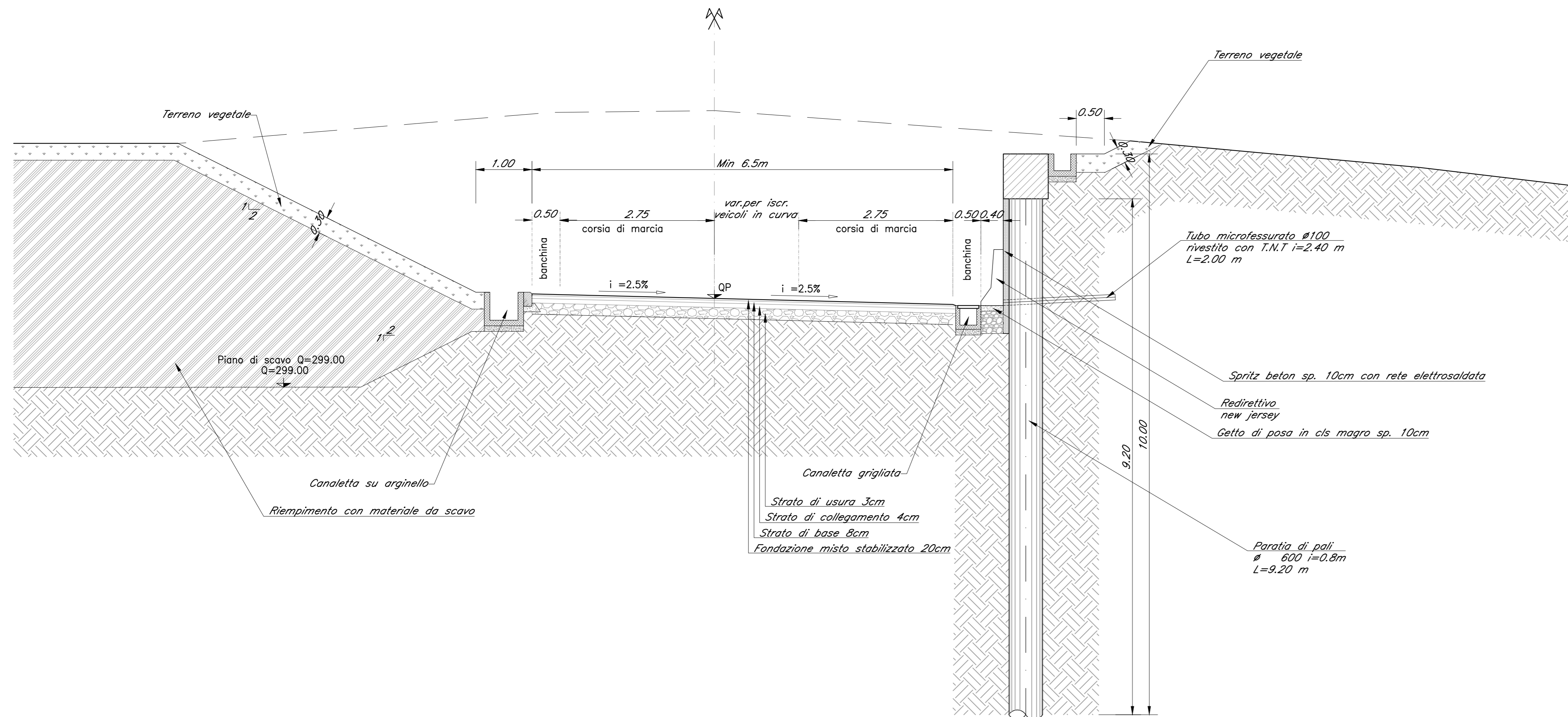


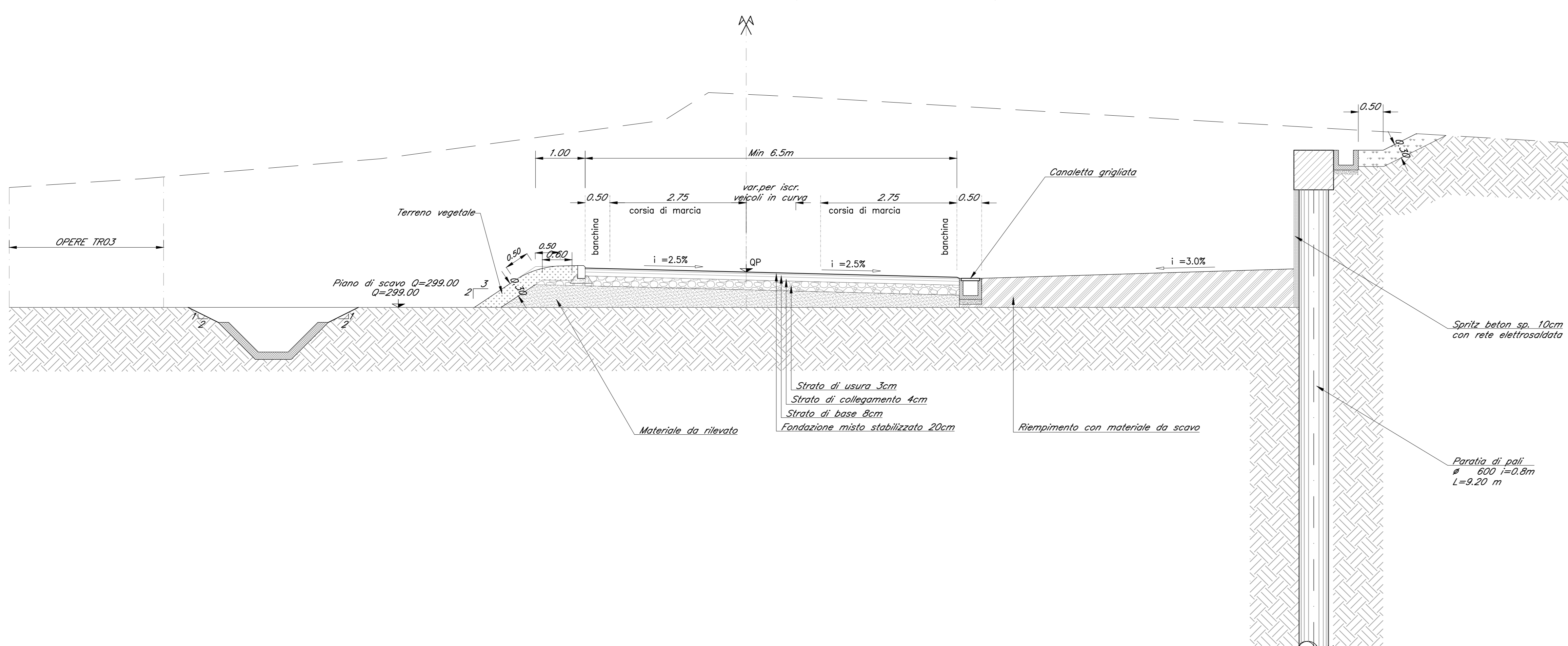
STRADA A DESTINAZIONE PARTICOLARE
SEZIONE TIPO IN RILEVATO



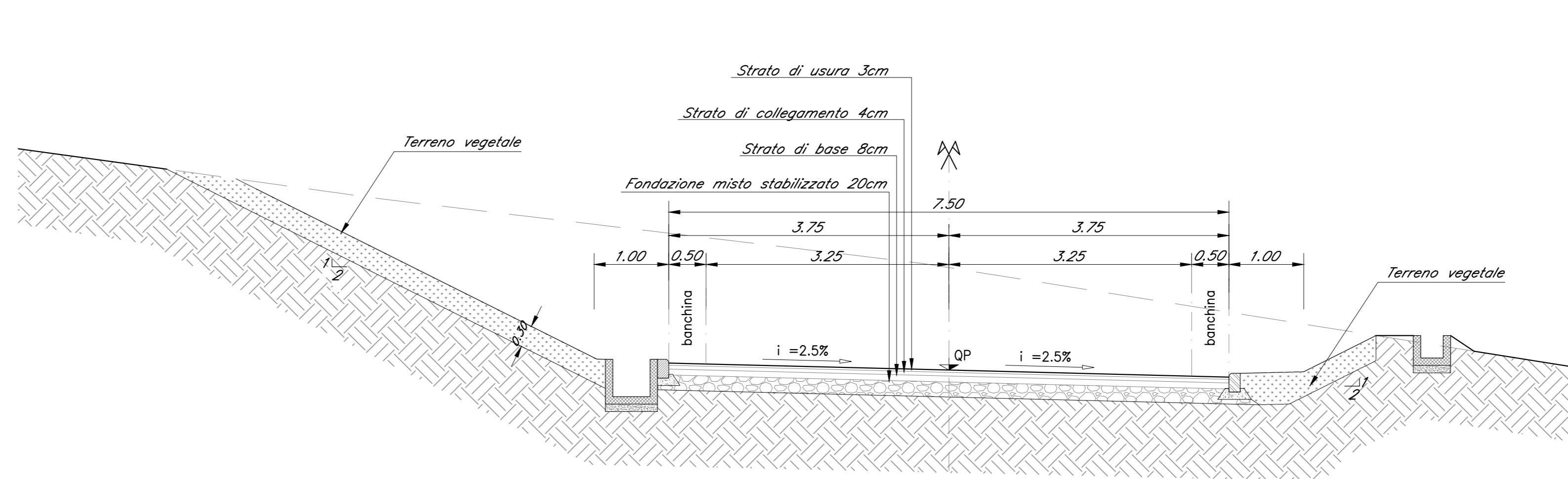
STRADA DI ACCESSO AL PIAZZALE
SEZIONE IN TRINCEA CON PARATIE DI PALI (PK 0+021.70-0+042.637)



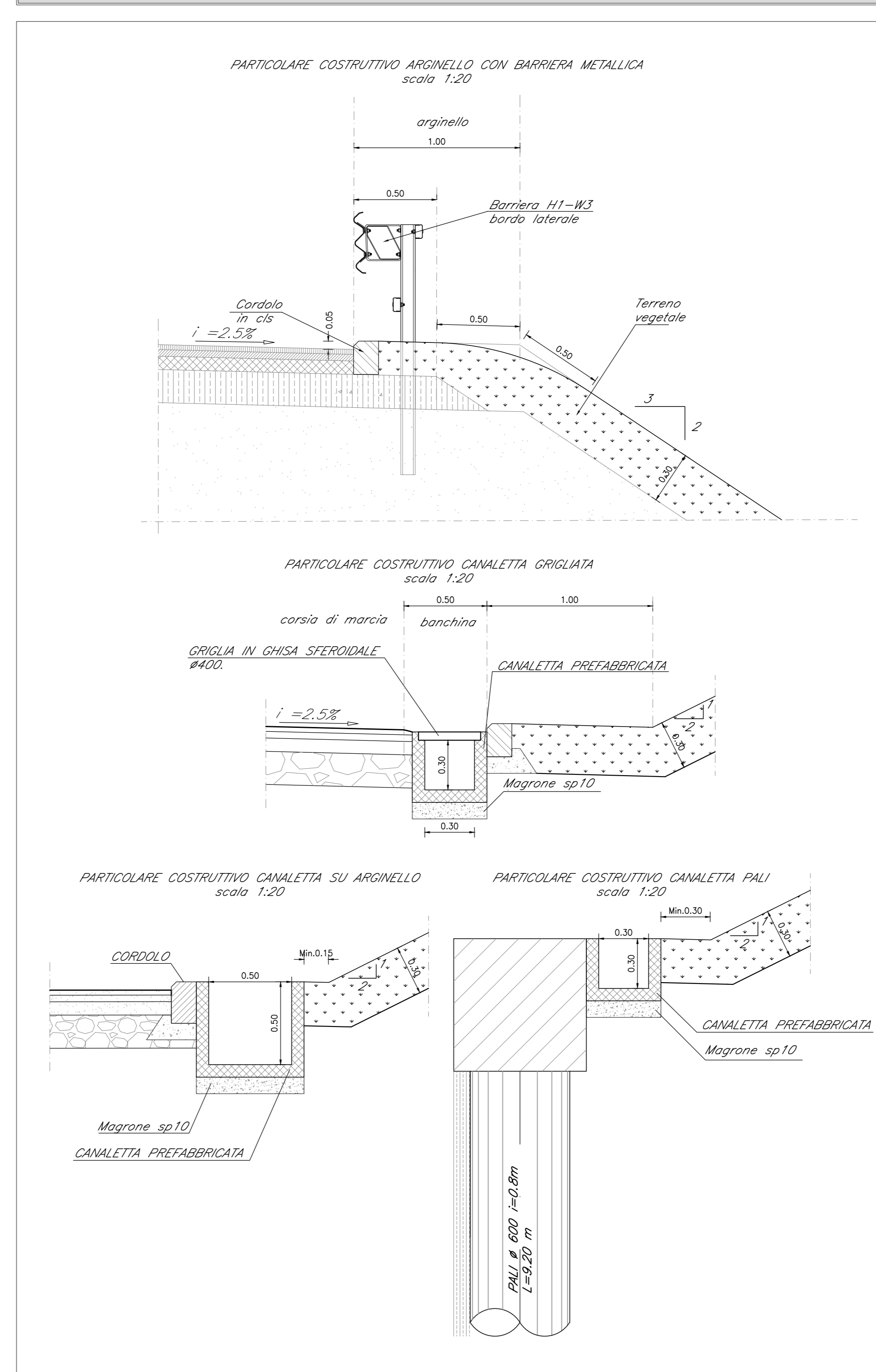
STRADA DI ACCESSO AL PIAZZALE
SEZIONE IN TRINCEA CON PARATIA DI PALI (Pk 0+000.00-0+021.70)



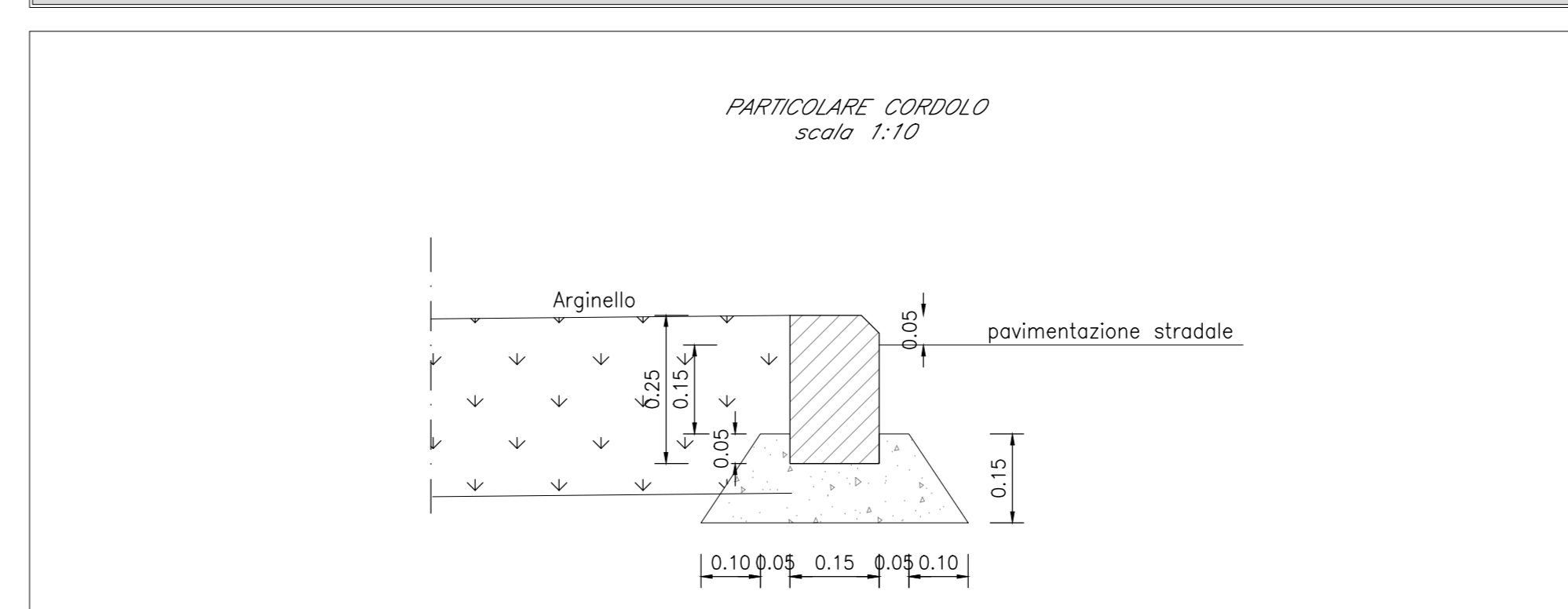
STRADA DI ACCESSO AL PIAZZALE
SEZIONE IN TRINCEA (FUORI OPERA)



PARTICOLARI COSTRUTTIVO - SCALA 1:20



PARTICOLARI COSTRUTTIVO - SCALA 1:10



Per le norme e le caratteristiche non espressamente richiamate nel presente elaborato, si fa riferimento al Cap. Costr. D.O.C.C. e relative deroghe.

CARATTERISTICHE MATERIALI DA RILEVATO/TRINCEA

- RILIEVATO**
Il rilevato dovrà essere eseguito utilizzando i seguenti materiali (riferimento alle classifiche delle terre della norma UNI 11531-1/2014):
- A1, A2, A3 se provenienti da cave di prestito;
- A1, A2, A3, A4 se provenienti dagli scavi.
Il materiale dovrà essere messo in opera a strati di spessore non superiore a 50 cm (materiale sciolto), per il materiale dei gruppi A2 ed A4 gli strati dovranno avere spessore non superiore a 30 cm (materiale sciolto).
E' possibile utilizzare il trattamento con calce, qualora ritenuto economicamente conveniente, nel caso in cui le terre provenienti dagli scavi non raggiungano valori di portanza adeguati. Nel caso in cui la bonifica di zona del terreno debba essere eseguita in presenza di acqua, l'appaltatore dovrà provvedere ai necessari ammassamenti per mantenere costantemente asciutta la zona di scavo da bonificare fino ad ultimazione dell'attività stessa; per il rilevato dovrà essere utilizzato materiale selezionato appartenente esclusivamente ai gruppi A1, A2-4 ed A3 (UNI 11531-1/2014).
- SCODICO**
Prima della formazione del rilevato, il terreno al di sotto del piano campagna, andrà asportato per una spessore di 50 cm e comunque per tutto lo strato di terreno vegetale. Successivamente anche all'eventuale bonifica (vedi p.to 3), dovrà essere preparato il piano di posa; quest'ultimo dovrà essere costipato mediante rullatura in modo da ottenere una densità secca non inferiore al 95% della densità massima, ottenuta per quella terra, con la prova di costipamento AASHTO modificata (UNI EN 13286-2).
Dopo la compattazione, il valore del modulo di deformazione M_d del terreno, misurato mediante prova di carico su piastra, non dovrà essere inferiore a 20 MPa. Dopo il costipamento lo strato in oggetto dovrà presentare una densità secca non inferiore al 95% della densità massima, ottenuta per quella terra, con la prova di costipamento AASHTO modificata.
- BONIFICA DEL TERRENO**
La bonifica del terreno dovrà essere eseguita ogni qualvolta nel corso dei lavori si dovessero trovare delle zone di terreno non idoneo e/o comunque non conforme alle specifiche di progetto.
La sostituzione del terreno dovrà essere eseguita secondo quanto riportato al p.to 1. Dopo la compattazione, il valore del modulo di deformazione M_d del terreno, ottenuto da prove su piastra, dovrà essere non inferiore a 20 MPa. Dopo il costipamento lo strato in oggetto dovrà presentare una densità secca non inferiore al 95% della densità massima, ottenuta per quella terra, con la prova di costipamento AASHTO modificata.
- ANTICAPILLARE**
Il primo strato di rilevato, o strato anticapillare, posto al di sopra del piano di posa, dovrà avere uno spessore di 50 cm (materiale compattato) e dovrà essere costituito da materiali con funzione anticapillare, ovvero da pietrischetto con dimensioni comprese tra 2 e 25 mm avente le seguenti caratteristiche granulometriche (UNI 11531-1/2014):
- dim.granuli passante:
 30mm $\leq 15\%$
 2mm $\leq 1\%$
 0,063mm $\leq 3\%$
- equivalente in sabbia ≥ 20
- resistenza alla frammentazione $LA \leq 40\%$.
La superficie sarà sagomata a "schiena d'asino" secondo le pendenze di progetto. Dopo la compattazione, il valore del modulo di deformazione M_d del terreno, ottenuto da prove su piastra, dovrà essere non inferiore a 20 MPa.
Lo strato dell'anticapillare sarà avvolto da un telo di geotessile non tessuto avente peso non inferiore a 400 g/m² con valore della resistenza media a trazione non inferiore a 18 kN/m e resistenza minima pari a 16kN/m.
- CORPO DEL RILIEVATO**
Nella formazione del corpo del rilevato dovranno essere innanzitutto impiegate le terre provenienti da scavi di smantellamento e di fondazione appartenenti ai gruppi A1, A2-4, A2-5, A2-6, A2-7, A3 ed A4 di cui solo scava UNI 11531-1/2014, ed inoltre terre provenienti da cave di prestito appartenenti agli stessi gruppi. E' possibile utilizzare il trattamento con calce, qualora ritenuto economicamente conveniente, nel caso in cui le terre provenienti dagli scavi non raggiungano valori di portanza adeguati.
Il piano di posa dovrà essere costipato mediante rullatura in modo da ottenere una densità secca non inferiore al 95% della densità massima, ottenuta per quella terra, con la prova di costipamento AASHTO modificata (UNI EN 13286-2). Il modulo di deformazione misurato mediante prove di carico su piastra, al primo ciclo di carico nell'intervallo 0,05 MPa - 0,15 MPa, non dovrà essere inferiore a 20MPa al primo ciclo di carico.
Il materiale impiegato per la formazione del corpo del rilevato dovrà essere stesso in strati di spessore non superiore a 50 cm (materiale sciolto) per le terre dei gruppi A1, A2-4, e superiore a 30 cm (materiale sciolto) per i materiali dei gruppi A2-5, A2-6, A2-7, A3 ed A4. Prima di porre in opera un altro strato, il precedente dovrà essere costipato in modo da raggiungere in ogni punto un valore di densità secca almeno pari al 95% della densità massima ottenuta per quella terra con la prova di costipamento AASHTO modificata (UNI-EN 13286-2).
Per ciascuno strato del corpo del rilevato, il valore del modulo di deformazione mediante prova di carico su piastra, secondo CNR-BI n.146, dovrà risultare non inferiore a 20 MPa per le zone di rilevato a distanza inferiore a 1,00 m dai bordi dello stesso e a 40 MPa per la restante zona centrale.
La superficie di ogni strato sarà sagomata a "schiena d'asino" secondo le pendenze di progetto.
- TRINCEE**
Il terreno in situ, a fondo scavo, potrà essere utilizzato come piano di posa della sovrastruttura stradale unicamente se risulta appartenere ai gruppi A1, A2, A3 della classificazione di cui alla norma UNI 11531-1/2014.
E' possibile essere costipato in modo da ottenere una densità secca non inferiore al 95% della densità massima, ottenuta per quella terra, con la prova di costipamento AASHTO modificata (UNI EN 13286-2). Il modulo di deformazione, misurato al primo ciclo di carico nell'intervallo 0,05 MPa - 0,15 MPa, non dovrà essere inferiore a 20 MPa e inoltre il rapporto dei moduli del 1° e 2° ciclo dovrà essere non inferiore a 0,45 (CNR-BI n. 146).
In ogni caso, dopo la compattazione, il terreno del piano di posa dovrà avere caratteristiche tali da garantire, sulla superficie dello strato di soletta, un modulo di 50MPa, misurato al primo ciclo di carico nell'intervallo 0,05 MPa - 0,15 MPa.
Se il terreno in situ non ha le caratteristiche di cui sopra, si dovrà effettuare la bonifica; con valore minimo del modulo di 20 MPa.
- SUPERCOMPATTATO**
La superficie costituente il piano di posa della sovrastruttura stradale, sia in trincea che in rilevato, sarà realizzata mediante formazione di uno strato di terra fortemente compattato di spessore non inferiore a 30 cm (spessore finito). Dovranno impiegarsi terreni appartenenti alle categorie A1, A2-4, A2-5 e A3, con un coefficiente di uniformità (U_{60}) maggiore di 2.
La densità secca non dovrà essere inferiore al 98% della densità massima, ottenuta per quella terra, con la prova di costipamento AASHTO modificata (UNI EN 13286-2). Il modulo di deformazione M_d , misurato in condizioni di umidità pressante a quella ultima di costipamento, mediante prova di carico su piastra, non dovrà essere inferiore a 50 MPa al primo ciclo di carico.
Le operazioni anzidette non dovranno essere eseguite quando le condizioni ambientali (pioggia, neve, gelo) siano tali da danneggiare la qualità dello stesso strato supercompattato.
La superficie di questo strato sarà sagomata a "schiena d'asino" con pendenza del 3%.

COMMITTENTE:
RFI
GRUPPO FERROVIE DELLO STATO ITALIANE

DIREZIONE LAVORI:
ITALFERR
GRUPPO FERROVIE DELLO STATO ITALIANE

APPALTATORE:
CONSORZIO:
HirpiniaAV

SOI:
salini impreglio
ASTALDI

PROGETTAZIONE:
MANDATARIA:
ROCKSOIL S.p.A.

MANDANTE:
NETENGINEERING
Alpina S.p.A.

PROGETTO ESECUTIVO

ITINERARIO NAPOLI - BARI
RADDOPPIO TRATTA APICE - ORSARA
LOTTO FUNZIONALE APICE - HIRPINIA
VIABILITA'

NV05 - VIABILITÀ DI ACCESSO RI53

Sezioni Tipo e dettagli

APPALTATORE	DIRETTORE DELLA PROGETTAZIONE	PROGETTISTA
Consorzio HIRPINIA AV Il Direttore Tecnico Ing. Vincenzo Morello 21/02/2020	Il Responsabile integratore fra le varie prestazioni specialistiche Ing. G. Casone	NETENGINEERING Ing. G. Thai Huynh

COMMESSA	LOTTO	FASE	ENTE	TIPO DOC.	OPERA/DISCIPLINA	PROGR.	REV.	SCALA:
IF28	01	E	ZZ	WZ	NV0500	001	A	VARIE

Rev.	Descrizione	Redatto	Data	Verificato	Data	Approvato	Data	Autorezzato Data
A	Emettere per consegna	D. Galeotti	21/02/2020	G. Thai Huynh	21/02/2020	T. Finocchietti	21/02/2020	Ing. T. Finocchietti

File: IP2801EZZWZNV050001A.dwg