

COMMITTENTE:



PROGETTAZIONE:



**DIRETTRICE FERROVIARIA MESSINA – CATANIA – PALERMO  
NUOVO COLLEGAMENTO PALERMO – CATANIA**

**U.O. INFRASTRUTTURE SUD**

**PROGETTO DEFINITIVO**

**TRATTA DITTAINO - CATENANUOVA**

**TOMBINI IDRAULICI**

IN43A - Tombino alla pk 19+279

Relazione di calcolo e caratterizzazione sismica

SCALA:

-

COMMESSA LOTTO FASE ENTE TIPO DOC. OPERA/DISCIPLINA PROGR. REV.

RS3E 50 D 78 CL IN4300 001 A

Rev.	Descrizione	Redatto	Data	Verificato	Data	Approvato	Data	Autorizzato	Data
A	EMISSIONE ESECUTIVA	M.Piscitelli	Dicembre 2019	A. Iorio L. Fanelli	Dicembre 2019	F. Sparacino	Dicembre 2019	D. Tiberti	Dicembre 2019

File:RS3E50D78CLIN430001A

n. Elab.: 691

ITALFERR S.p.A.  
Gruppo Ferrovie dello Stato  
Direzione Generale  
UO Infrastrutture Sud  
Dott. Ing. Dario Tiberti

Ordine degli Ingegneri Prov. di Napoli n. 10179

## INDICE

1.	GENERALITA' .....	4
2.	SCOPO E CONTENUTI DEL DOCUMENTO .....	4
3.	DESCRIZIONE DELL'OPERA .....	4
4.	DOCUMENTI DI RIFERIMENTO .....	6
4.1	DOCUMENTI REFERENZIATI .....	6
5.	CARATTERIZZAZIONE E MODELLAZIONE GEOTECNICA .....	7
5.1	INTERAZIONE TERRENO-FONDAZIONE .....	8
6.	CARATTERISTICHE DEL SITO E DEFINIZIONE DELL'AZIONE SISMICA .....	9
6.1	VITA NOMINALE .....	10
6.2	CLASSE D'USO .....	11
6.3	PERIODO DI RIFERIMENTO .....	12
6.4	VALUTAZIONE DEI PARAMETRI DI PERICOLOSITÀ SISMICA .....	12
6.5	CARATTERIZZAZIONE SISMICA DEL TERRENO .....	13
6.6	PARAMETRI SISMICI DI CALCOLO .....	14
7.	MATERIALI .....	15
8.	CRITERI DI VERIFICA DELLE OPERE .....	17
8.1	METODOLOGIA DI CALCOLO .....	17
8.2	AZIONI .....	18
	8.2.1 Peso proprio (cond. di carico 1) .....	19
	8.2.2 Permanenti (cond. di carico 2) .....	19
	8.2.3 Spinta del terreno (cond. di carico 3/4) .....	20
	8.2.4 Spinta in presenza di falda (cond. di carico 5) .....	20
	8.2.5 Azioni Sismiche (cond. di carico 6/7) .....	20
	8.2.6 Ritiro e viscosità (cond. di carico 8) .....	22
	8.2.7 Variazioni termiche della struttura (cond. di carico 9) .....	22
	8.2.8 Azioni variabili da traffico (cond. di carico 10/11) .....	22
	8.2.9 Azioni di avviamento/frenatura associati al passaggio dei treni sul traverso (cond. 10/11) .....	25
8.3	APPROCCI PROGETTUALI E METODI DI VERIFICA .....	26
8.4	COMBINAZIONI DI CARICO .....	26



NUOVO COLLEGAMENTO PALERMO – CATANIA  
TRATTA DITTAINO - CATENANUOVA  
PROGETTO DEFINITIVO  
TOMBINI IDRAULICI  
Tombini ferroviari

IN43A - Tombino alla pk 19+279 : Relazione di calcolo e caratterizzazione sismica

COMMESSA	LOTTO	CODIFICA	DOCUMENTO	REV.	FOGLIO
RS3E	50	D 78 CL	IN4200 001	A	3 di 95

8.5	CARICO LIMITE DI FONDAZIONI DIRETTE .....	27
9.	RISULTATI, ANALISI E VERIFICHE .....	29
9.1	MODELLO DI CALCOLO.....	29
9.2	SOLLECITAZIONI DI CALCOLO.....	31
9.3	ARMATURE DI PROGETTO.....	33
9.4	VERIFICHE DI RESISTENZA E FESSURAZIONE .....	33
9.5	VERIFICHE GEOTECNICHE .....	34
10.	TABULATI DI CALCOLO .....	35



NUOVO COLLEGAMENTO PALERMO – CATANIA  
TRATTA DITTAINO - CATENANUOVA  
PROGETTO DEFINITIVO  
TOMBINI IDRAULICI  
Tombini ferroviari

IN43A - Tombino alla pk 19+279 : Relazione di calcolo e caratterizzazione sismica

COMMESSA	LOTTO	CODIFICA	DOCUMENTO	REV.	FOGLIO
RS3E	50	D 78 CL	IN4200 001	A	4 di 95

## 1. GENERALITA'

Il presente documento viene emesso nell'ambito della redazione degli elaborati tecnici di progetto definitivo relativo alla tratta a semplice binario Dittaino – Catenanuova del Nuovo Collegamento Palermo – Catania. L'intera tratta Dittaino – Catenanuova ha uno sviluppo complessivo di circa 22,8 km.

L'opera oggetto delle analisi riportate nei paragrafi seguenti rientra fra quelle inserite nella categoria denominata "TOMBINI IDRAULICI – Tombini ferroviari e stradali".

Quanto riportato di seguito consentirà di verificare che il dimensionamento delle strutture è stato effettuato nel rispetto dei requisiti di resistenza e deformabilità richiesti all'opera.

## 2. SCOPO E CONTENUTI DEL DOCUMENTO

Le Analisi e Verifiche nel seguito esposte fanno in particolare riferimento al tombino idraulico IN43 previsto lungo l'asse principale di progetto in corrispondenza della pk 19+279.

## 3. DESCRIZIONE DELL'OPERA

Di seguito si riportano in tabella le principali informazioni geometriche delle sezioni di calcolo presenti lungo lo sviluppo dell'opera, ed a seguire alcune immagini rappresentative. Per ulteriori dettagli si rimanda agli elaborati grafici di riferimento:

WBS	OPERA	pk. [m]	Sez. di calcolo	Risoluzione Interferenza	B (m)	H (m)	S <sub>P</sub> (m)	S <sub>T</sub> (m)	S <sub>F</sub> (m)	r (m)
IN43	Tombino scatolare	19+279	B - B	Linea PA-CT /Variante	4.00	4.20	0.70	0.70	0.80	4.43
			D - D	Viabilità NI09	4.00	4.20	0.70	0.70	0.80	0.31

Dove si è indicato con:

B : Larghezza netta interna dell'opera

H : Altezza netta interna dell'opera

S<sub>P</sub>, S<sub>T</sub>, S<sub>F</sub> : Spessore piedritti, traverso, fondazione

\*r : Spessore ricoprimento (da estradosso traverso a intradosso ballast/sede stradale).

\*Per le interferenze con le linee ferroviarie. Il ricoprimento dato dal Ballast è invece considerato come un carico applicato al p.c. valutato come definito al par. 8.2.2 considerando uno spessore convenzionale aggiuntivo di 0.8m.

La sezione di calcolo analizzata nel seguito è la sez. B-B, che risulta essere la più gravosa per condizioni di carico tra quelle presenti lungo lo sviluppo dell'opera.

IN43A - Tombino alla pk 19+279 : Relazione di calcolo e caratterizzazione sismica

COMMESSA	LOTTO	CODIFICA	DOCUMENTO	REV.	FOGLIO
RS3E	50	D 78 CL	IN4200 001	A	5 di 95

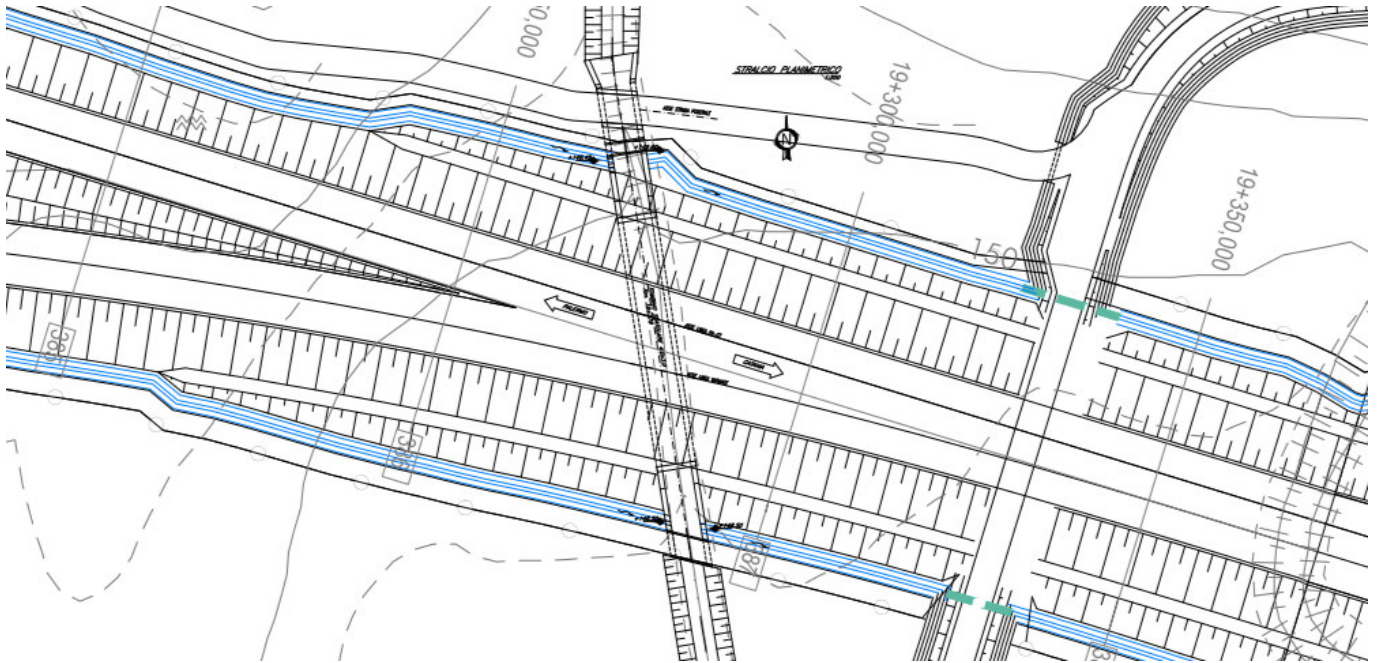


Figura 1 – Inquadramento planimetrico

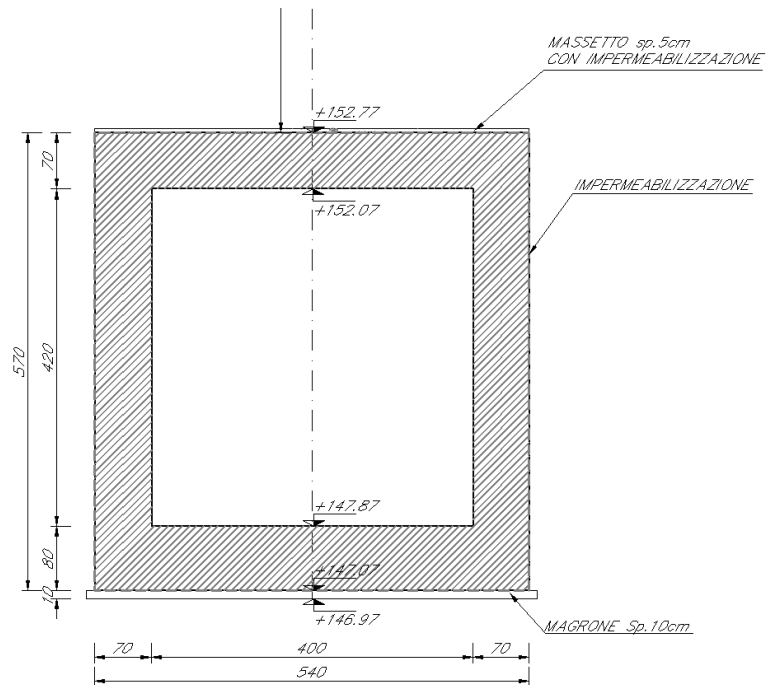


Figura 2 – Sezione trasversale B-B



NUOVO COLLEGAMENTO PALERMO – CATANIA  
TRATTA DITTAINO - CATENANUOVA  
PROGETTO DEFINITIVO  
TOMBINI IDRAULICI  
Tombini ferroviari

IN43A - Tombino alla pk 19+279 : Relazione di calcolo e caratterizzazione sismica

COMMESSA	LOTTO	CODIFICA	DOCUMENTO	REV.	FOGLIO
RS3E	50	D 78 CL	IN4200 001	A	6 di 95

## 4. DOCUMENTI DI RIFERIMENTO

### 4.1 Documenti Referenziati

Di seguito si riporta l'elenco generale delle Normative Nazionali ed internazionali vigenti alla data di redazione del presente documento, quale riferimento per la redazione degli elaborati tecnici e/o di calcolo dell'intero progetto nell'ambito della quale si inserisce l'opera oggetto della presente relazione:

#### Normative e Documenti tecnici generali

- Rif. [1] Ministero delle Infrastrutture dei Trasporti, DM 14 gennaio 2008 – «Nuove Norme Tecniche per le Costruzioni»
- Rif. [2] Circolare Applicativa n 617 del 2 Febbraio 2009 - «Istruzioni per l'applicazione delle “Nuove norme tecniche per le costruzioni” di cui al D.M. 14 gennaio 2008»
- Rif. [3] UNI 11104: Calcestruzzo: Specificazione, prestazione, produzione e conformità - Istruzioni complementari per l'applicazione della EN 206-1

#### Documenti Tecnici RFI e/o di ambito ferroviario

- Rif. [4] Manuale di Progettazione delle Opere Civili: PARTE I / Aspetti Generali (RFI DTC SI MA IFS 001 B – rev 22/12/2017)
- Rif. [5] Manuale di Progettazione delle Opere Civili: PARTE II – Sezione 2 / Ponti e Strutture ( RFI DTC SI PS MA IFS 001 B – rev 22/12/2017)
- Rif. [6] Manuale di Progettazione delle Opere Civili: PARTE II – Sezione 3 / Corpo Stradale (RFI DTC SI CS MA IFS 001 B – rev 22/12/2017)
- Rif. [7] Manuale di Progettazione delle Opere Civili: PARTE II – Sezione 4 / Gallerie (RFI DTC SI GA MA IFS 001 B – rev 22/12/2017)
- Rif. [8] Manuale di Progettazione delle Opere Civili: PARTE II – Sezione 5 / Prescrizioni per i Marciapiedi e le Pensiline delle Stazioni Ferroviarie a servizio dei Viaggiatori (RFI DTC SI CS MA IFS 002 A – rev 30/12/2016)
- Rif. [9] Manuale di Progettazione delle Opere Civili: PARTE II – Sezione 6 / Sagome e Profilo minimo degli ostacoli (RFI DTC SI CS MA IFS 003 B – rev 22/12/2017)
- Rif. [10] Manuale di Progettazione delle Opere Civili: PARTE II – Sezione 7 / Geologia (RFI DTC SI CS GE IFS 001 A – rev 22/12/2017)
- Rif. [11] Regolamento (UE) N. 1299/2014 della Commissione del 18 novembre 2014 relativo alle specifiche tecniche di interoperabilità per il sottosistema “infrastruttura” del sistema ferroviario dell'Unione europea, modificato dal Regolamento di esecuzione (UE) N° 2019/776 della Commissione del 16 maggio 2019;
- Rif. [12] Capitolato Generale Tecnico di Appalto delle Opere Civili (RFIDTCSICSSPIFS005 B - rev 22/12/2017)

## 5. CARATTERIZZAZIONE E MODELLAZIONE GEOTECNICA

Dall'esame di quanto riportato nella relazione geotecnica di riferimento e in relazione alle progressive in esame, emerge che il volume di terreno direttamente interagente con l'opera presenta le seguenti proprietà:

### Unità bbc – Depositi alluvionali recenti coesivi (limoso argillosi)

$\gamma_{nat} = 19.0 \div 20.5$ kN/m <sup>3</sup>	peso di volume naturale
$c' = 0 \div 10$ kPa	coesione drenata
$\varphi' = 19 \div 25$ °	angolo di resistenza al taglio
$c_u = 40 \div 250$ kPa	resistenza al taglio in condizioni non drenate
$k = 5 \cdot 10^{-8} \div 4 \cdot 10^{-6}$ m/s	coefficiente di permeabilità
$G_0 = 25 \div 150$ MPa	modulo di deformazione a taglio iniziale
$E_0 = 70 \div 350$ MPa	modulo di deformazione elastico iniziale

I moduli di deformabilità “operativi” ( $E'$ ) da adottare per le opere di sostegno e per le fondazioni, saranno assunti pari a 1/3 ÷ 1/5 di quello iniziale ( $E_0$ ).

Per il terreno di ricoprimento e rinfiacco, salvo più accurate determinazioni, in via cautelativa, per le caratteristiche dei rilevati ferroviari si possono assumere i seguenti valori dei parametri geotecnici caratteristici:

peso di volume  $\gamma = 20$  kN/mc;

angolo di attrito  $\varphi' = 38^\circ$ ;

Il livello di falda locale è posto a circa 11.0 - 12.0 m dal piano campagna locale pertanto non interagisce con l'opera.

In fase di analisi è stato dunque considerato il seguente modello geotecnico:

Terreno	Litotipo	$\gamma$	$\varphi'$	$c'$	$E'$	$k_w$
		(kN/m <sup>3</sup> )	(°)	(kPa)	(MPa)	(kPa/m)
<b>Terreno di Ricoprimento</b>	Terreno da rilevato ferroviario	20	38	0	50	-
<b>Terreno di Rinfiacco</b>	Terreno da rilevato ferroviario	20	38	0	50	0
<b>Terreno di Fondazione</b>	bbc	19.5	23	5	80	8509

Dove  $k_w$  è la costante di sottofondo definita al paragrafo seguente.

## 5.1 interazione terreno-fondazione

Per le analisi d'interazione struttura-terreno in direzione verticale, il coefficiente di sottofondo alla Winkler può essere determinato con la seguente relazione:

$$k_w = \frac{E}{(1 - \nu^2) \cdot B \cdot c_t}$$

dove:

$E'$  = modulo di deformazione elastico del terreno;

$\nu$  = coefficiente di Poisson =0.3;

$B$  = larghezza della fondazione.

$c_t$  = fattore di forma, coefficiente adimensionale ottenuto dalla interpolazione dei valori dei coefficienti proposti dal Bowles, 1960 (vedasi tabella seguente).

Fondazione Rigida	$c_t$
- rettangolare con $L/B \leq 10$	$c_t = 0.853 + 0.534 \ln(L/B)$
- rettangolare con $L/B > 10$	$c_t = 2 + 0.0089 (L/B)$
dove $L$ é il lato maggiore della fondazione.	

Sulla base della geometria della fondazione e delle condizioni geotecniche locali verrà valutato il modulo di deformazione elastico per il calcolo dei coefficienti di sottofondo.

In particolare il modulo di deformazione elastico potrà essere determinato dal modulo di deformazione elastico iniziale ( $E_0$ ) come  $E = E_0 / (3 \div 5)$ .

Di seguito si riportano, in forma tabellare, i risultati delle valutazioni effettuate per il caso in esame, sulla scorta del valore di progetto di  $E$  attribuito allo strato di Fondazione, avendo considerato una dimensione longitudinale della fondazione ritenuta potenzialmente collaboranti:

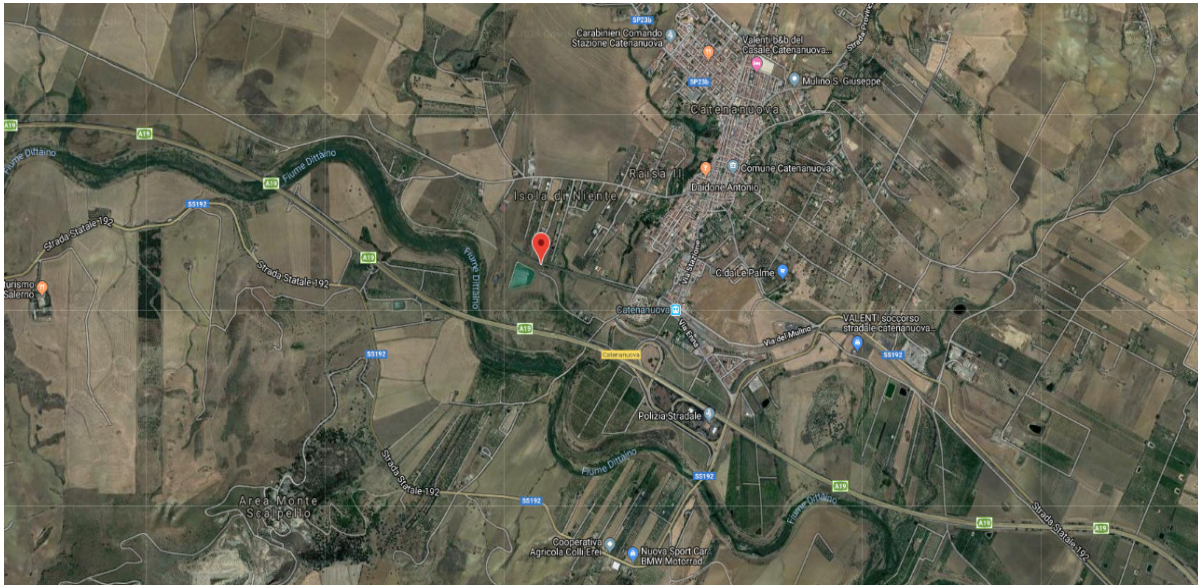
$E'(\text{KN/m}^2) =$	80000
$\nu =$	0.25
$B \text{ (m)} =$	5.4
$L \text{ (m)} =$	35.4
$c_t =$	1.86
$K_w \text{ [kN/m}^3] =$	8509



## 6. CARATTERISTICHE DEL SITO E DEFINIZIONE DELL'AZIONE SISMICA

Nel seguente paragrafo si riporta la descrizione e la valutazione dell'azione sismica secondo le specifiche del D.M. 14 gennaio 2008.

L'opera oggetto della presente relazione presenta le seguenti coordinate geografiche:



LATITUDINE	37.571
LONGITUDINE	14.66
COMUNE	Agira
PROVINCIA	ENNA

Le forme spettrali sono definite, per ciascuna delle probabilità di superamento nel periodo di riferimento PVR, a partire dai valori dei seguenti parametri su sito di riferimento rigido orizzontale:

- $a_g$  accelerazione orizzontale massima al sito;
- $F_0$  valore massimo del fattore di amplificazione dello spettro in accelerazione orizzontale;
- $T_c^*$  periodo di inizio del tratto a velocità costante dello spettro in accelerazione orizzontale.

Nei paragrafi seguenti è riportata la valutazione dei parametri di pericolosità sismica per la zona sismica di riferimento in cui ricade l'opera.



NUOVO COLLEGAMENTO PALERMO – CATANIA  
 TRATTA DITTAINO - CATENANUOVA  
 PROGETTO DEFINITIVO  
 TOMBINI IDRAULICI  
 Tombini ferroviari

IN43A - Tombino alla pk 19+279 : Relazione di calcolo e caratterizzazione sismica

COMMESSA	LOTTO	CODIFICA	DOCUMENTO	REV.	FOGLIO
RS3E	50	D 78 CL	IN4200 001	A	10 di 95

## 6.1 Vita nominale

La vita nominale di un'opera strutturale  $V_N$  è intesa come il numero di anni nel quale la struttura, purché soggetta alla manutenzione ordinaria, deve potere essere usata per lo scopo al quale è destinata. Per la definizione della Vita Nominale da assegnare ad ogni singolo manufatto facente parte di una infrastruttura ferroviaria si rimanda al "MANUALE DI PROGETTAZIONE DELLE OPERE CIVILI" - RFI DTC SI PS MA IFS 001 B.

Tabella 1 Vita Nominale in funzione del tipo di costruzione

TIPO DI COSTRUZIONE <sup>(1)</sup>	Vita Nominale [ $V_N$ ] <sup>(1)</sup>
OPERE NUOVE SU INFRASTRUTTURE FERROVIARIE ESISTENTI OPERE NUOVE SU INFRASTRUTTURE FERROVIARIE PROGETTATE CON LE NORME VIGENTI PRIMA DEL DM 14/01/2008 A VELOCITA' CONVENZIONALE ( $V < 250$ Km/h)	50
ALTRE OPERE NUOVE A VELOCITA' ( $V < 250$ km/h)	75
ALTRE OPERE NUOVE A VELOCITA' ( $V \geq 250$ Km/h)	100
OPERE DI GRANDI DIMENSIONI: PONTI E VIADOTTI CON CAMPATE DI LUCE MAGGIORE DI 150 m	$\geq 100$ <sup>(2)</sup>

(1) - La medesima  $V_N$  si applica anche ad apparecchi di appoggio, coprigiunti e impermeabilizzazione delle stesse opere.  
 (2) - Da definirsi per il singolo progetto a cura di RFI.

Tenendo conto delle indicazioni precedenti le strutture di progetto avranno vita nominale  $V_N = 75$ .



NUOVO COLLEGAMENTO PALERMO – CATANIA  
TRATTA DITTAINO - CATENANUOVA  
PROGETTO DEFINITIVO  
TOMBINI IDRAULICI  
Tombini ferroviari

IN43A - Tombino alla pk 19+279 : Relazione di calcolo e caratterizzazione sismica

COMMESSA	LOTTO	CODIFICA	DOCUMENTO	REV.	FOGLIO
RS3E	50	D 78 CL	IN4200 001	A	11 di 95

## 6.2 Classe d'uso

In presenza di azioni sismiche, con riferimento alle conseguenze di una interruzione di operatività o di un eventuale collasso, le costruzioni sono suddivise in classi d'uso così definite:

- **Classe I:** Costruzioni con presenza solo occasionale di persone, edifici agricoli.
- **Classe II:** Costruzioni il cui uso preveda normali affollamenti, senza contenuti pericolosi per l'ambiente e senza funzioni pubbliche e sociali essenziali. Industrie con attività non pericolose per l'ambiente. Ponti, opere infrastrutturali, reti viarie non ricadenti in Classe d'uso III o in Classe d'uso IV, reti ferroviarie la cui interruzione non provochi situazioni di emergenza. Dighe il cui collasso non provochi conseguenze rilevanti.
- **Classe III:** Costruzioni il cui uso preveda affollamenti significativi. Industrie con attività pericolose per l'ambiente. Reti viarie extraurbane non ricadenti in Classe d'uso IV. Ponti e reti ferroviarie la cui interruzione provochi situazioni di emergenza. Dighe rilevanti per le conseguenze di un loro eventuale collasso.
- **Classe IV:** Costruzioni con funzioni pubbliche o strategiche importanti, anche con riferimento alla gestione della protezione civile in caso di calamità. Industrie con attività particolarmente pericolose per l'ambiente. Reti viarie di tipo A o B, di cui al D.M. 5 novembre 2001, n. 6792, "Norme funzionali e geometriche per la costruzione delle strade", e di tipo C quando appartenenti ad itinerari di collegamento tra capoluoghi di provincia non altresì serviti da strade di tipo A o B. Ponti e reti ferroviarie di importanza critica per il mantenimento delle vie di comunicazione, particolarmente dopo un evento sismico. Dighe connesse al funzionamento di acquedotti e a impianti di produzione di energia elettrica.

Per la definizione della Classe di uso da assegnare ad ogni singolo manufatto facente parte di una infrastruttura ferroviaria esistente si rimanda al "MANUALE DI PROGETTAZIONE DELLE OPERE CIVILI" - RFI DTC SI PS MA IFS 001 B.

Tabella 2 Classe d'uso Coeff. d'uso in funzione del tipo di costruzione per l'infrastruttura ferroviaria

TIPO DI COSTRUZIONE	Classe d'uso	Coefficiente d'uso [CU]
GRANDI STAZIONI	C IV	2,0
OPERE D'ARTE DEL SISTEMA DI GRANDE VIABILITÀ FERROVIARIA	C III	1,5
ALTRE OPERE D'ARTE	C II	1,0

Facendo riferimento all'Allegato 5 della specifica alla pagina 151 del "MANUALE DI PROGETTAZIONE DI PONTI E STRUTTURE" - RFI DTC SICS MA IFS 001 B si ricade in classe d'uso tipo **Classe III con coefficiente d'uso CU=1,5**.

### 6.3 Periodo di riferimento

Le azioni sismiche su ciascuna costruzione vengono valutate in relazione ad un periodo di riferimento  $V_R$  che si ricava, per ciascun tipo di costruzione, moltiplicandone la vita nominale  $V_N$  per il coefficiente d'uso  $C_U$ :

$$V_R = V_N \cdot C_U = 75 \cdot 1.50 = 112.5 \text{ anni (periodo di riferimento).}$$

### 6.4 Valutazione dei parametri di pericolosità sismica

Fissata la vita di riferimento  $V_R$ , i due parametri  $T_R$  e  $P_{V_R}$  sono immediatamente esprimibili, l'uno in funzione dell'altro, mediante l'espressione:

$$T_R = \frac{V_R}{\ln(1 - P_{V_R})} = - \frac{C_U \cdot V_g}{\ln(1 - P_{V_g})}$$

da cui si ottiene la seguente Tabella:

Tabella 3 Probabilità di superamento  $P_{V_R}$  al variare dello stato limite considerato

	STATO LIMITE	probabilità di superamento <b>P<sub>V<sub>R</sub></sub></b>	Valori in anni del periodo di ritorno <b>T<sub>R</sub></b>
<b>SLE</b>	SLO - Stato Limite di Operatività	81%	68
	SLD - Stato Limite di Danno	63%	113
<b>SLU</b>	SLV - Stato Limite di salvaguardia della Vita	10%	1068
	SLC - Stato Limite di prevenzione del Collasso	5%	2193

Per il sito in esame, in base ai parametri precedentemente adottati si ha:

STATO LIMITE	SLV
VITA NOMINALE $V_N$	75
CLASSE D'USO	C III
COEFFICIENTE D'USO $C_U$	1.5
VITA DI RIFERIMENTO $V_R$	112.5

## 6.5 Caratterizzazione sismica del terreno

### Categorie di Sottosuolo

Ai fini della definizione dell'azione sismica di progetto, si rende necessario valutare l'effetto della risposta sismica locale. Per la definizione dell'azione sismica si può fare riferimento a un approccio semplificato, che si basa sull'individuazione delle categorie di sottosuolo di riferimento in accordo a quanto indicato nel § 3.2.2 delle NTC2008.

### Amplificazione Stratigrafica e Topografica

In riferimento a quanto indicato nel §3.2.3.2.1 delle NTC2008 per la definizione dello spettro elastico in accelerazione è necessario valutare il valore del coefficiente  $S = S_S \cdot S_T$  e di  $C_C$  in base alla categoria di sottosuolo e alle condizioni topografiche; si fa riferimento nella valutazione dei coefficienti alle Tab.18 e 19 che sono riportate di seguito:

Tabella 4 Tabella delle espressioni per  $S_S$  e  $C_C$

Tabella 3.2.V – Espressioni di  $S_S$  e di  $C_C$

Categoria sottosuolo	$S_S$	$C_C$
A	1,00	1,00
B	$1,00 \leq 1,40 - 0,40 \cdot F_o \cdot \frac{a_g}{g} \leq 1,20$	$1,10 \cdot (T_C^*)^{-0,20}$
C	$1,00 \leq 1,70 - 0,60 \cdot F_o \cdot \frac{a_g}{g} \leq 1,50$	$1,05 \cdot (T_C^*)^{-0,33}$
D	$0,90 \leq 2,40 - 1,50 \cdot F_o \cdot \frac{a_g}{g} \leq 1,80$	$1,25 \cdot (T_C^*)^{-0,50}$
E	$1,00 \leq 2,00 - 1,10 \cdot F_o \cdot \frac{a_g}{g} \leq 1,60$	$1,15 \cdot (T_C^*)^{-0,40}$

Tabella 5 Valori massimi del coeff. di amplificazione topografica  $S_T$

Tabella 3.2.VI – Valori massimi del coefficiente di amplificazione topografica  $S_T$

Categoria topografica	Ubicazione dell'opera o dell'intervento	$S_T$
T1	-	1,0
T2	In corrispondenza della sommità del pendio	1,2
T3	In corrispondenza della cresta del rilievo	1,2
T4	In corrispondenza della cresta del rilievo	1,4

Nel caso in esame:

CATEGORIA DI SOTTOSUOLO

C

CATEGORIA TOPOGRAFICA

T1

## 6.6 Parametri sismici di calcolo

### Parametri indipendenti

STATO LIMITE	SLV
$a_g$	0.166 g
$F_0$	2.517
$T_C^*$	0.531 s
$S_S$	1.449
$C_C$	1.294
$S_T$	1.000
$q$	1.000

### Parametri dipendenti

$S$	1.449
$\eta$	1.000
$T_B$	0.229 s
$T_C$	0.687 s
$T_D$	2.265 s

Tabella 1 – Parametri per la definizione dell'azione sismica di progetto.



NUOVO COLLEGAMENTO PALERMO – CATANIA  
 TRATTA DITTAINO - CATENANUOVA  
 PROGETTO DEFINITIVO  
 TOMBINI IDRAULICI  
 Tombini ferroviari

IN43A - Tombino alla pk 19+279 : Relazione di calcolo e caratterizzazione sismica

COMMESSA	LOTTO	CODIFICA	DOCUMENTO	REV.	FOGLIO
RS3E	50	D 78 CL	IN4200 001	A	15 di 95

## 7. MATERIALI

Si riportano di seguito le principali caratteristiche dei diversi materiali impiegati nelle opere in progetto, con l'indicazione dei valori di resistenza e deformabilità adottati nelle verifiche, nel rispetto delle indicazioni del DM DM 14/01/2008 e del "Manuale di progettazione delle opere civili" RFI DTC SI MA IFS 001 B.

Calcestruzzo armato Opere	
Classe di resistenza	C 30/37
Resistenza di progetto a compressione a 28 giorni	$f_{cd} = 0.85 f_{ck}/1.5 = 17.0 \text{ MPa}$
Modulo elastico a 28 giorni	$E_{cm} = 22000(f_{cm}/10)^{0.3} = 32836 \text{ MPa}$
Tensione massima di compressione in esercizio (RFI DTC SI MA IFS 001 B)	$\sigma_c = 0.55f_{ck} = 16.5 \text{ MPa}$ combinazione caratteristica (rara)
Tensione massima di compressione in esercizio (NTC 2008)	$\sigma_c = 0.60f_{ck} = 18.0 \text{ MPa}$ combinazione caratteristica (rara)

Acciaio per barre di armatura	
Tipo	B 450 C
Tensione caratteristica di rottura	$f_{yd} \geq 540 \text{ MPa}$
Tensione caratteristica di snervamento	$f_{yd} \geq 450 \text{ MPa}$
Resistenza di progetto	$f_{yd} = f_{yk}/\gamma_s = 391.3 \text{ MPa}$
Tensione massima di compressione in esercizio (RFI DTC SI MA IFS 001 B)	$\sigma_{lim} = 0.75 f_{yk} = 337.5 \text{ MPa}$
Tensione massima di compressione in esercizio (NTC 2008)	$\sigma_{lim} = 0.80 f_{yk} = 360 \text{ MPa}$

In merito alla verifica a fessurazione, la verifica consiste nel controllo dell'ampiezza massima delle fessure per le combinazioni di carico di esercizio i cui valori limite sono stabiliti, nell'ambito del progetto di opere ferroviarie, nel documento RFI DTC SICS MA IFS 001 B – 2.5.1.8.3.2.4 (*Manuale di progettazione delle opere civili del 22/12/2017*).

In particolare l'apertura convenzionale delle fessure  $\delta_f$  dovrà rispettare i seguenti limiti:

- $\delta_f \leq w_1 = 0.2 \text{ mm}$  per tutte le strutture in condizioni ambientali aggressive o molto aggressive (così come identificate nel par. 4.1.2.2.4.3 del DM 14.01.2008 – Tab 4.1.III), per tutte le strutture a permanente contatto con il terreno e per le zone non ispezionabili di tutte le strutture;
- $\delta_f \leq w_2 = 0.3 \text{ mm}$  per strutture in condizioni ambientali ordinarie.

**Tabella 4.1.III – Descrizione delle condizioni ambientali**

CONDIZIONI AMBIENTALI	CLASSE DI ESPOSIZIONE
Ordinarie	X0, XC1, XC2, XC3, XF1
Aggressive	XC4, XD1, XS1, XA1, XA2, XF2, XF3
Molto aggressive	XD2, XD3, XS2, XS3, XA3, XF4

Tabella 4.1.III – DM 14.01.2008

In definitiva, nel caso in esame, con riferimento alle indicazioni della tabella di cui in precedenza, si adotta il limite  $w_1=0,20 \text{ mm}$  sia per le parti in elevazione che per quelle in fondazione, in quanto in entrambi i casi trattasi di strutture a permanente contatto col terreno.





NUOVO COLLEGAMENTO PALERMO – CATANIA  
TRATTA DITTAINO - CATENANUOVA  
PROGETTO DEFINITIVO  
TOMBINI IDRAULICI  
Tombini ferroviari

IN43A - Tombino alla pk 19+279 : Relazione di calcolo e caratterizzazione sismica

COMMESSA	LOTTO	CODIFICA	DOCUMENTO	REV.	FOGLIO
RS3E	50	D 78 CL	IN4200 001	A	17 di 95

## 8. CRITERI DI VERIFICA DELLE OPERE

Le verifiche sono state condotte in accordo con le prescrizioni e le indicazioni del DM 14/01/2008 e della Circolare n.617/09.

### 8.1 Metodologia di calcolo

Le analisi finalizzate al dimensionamento delle strutture sono state condotte con il programma di calcolo “SCAT - Analisi Strutture Scatolari- Versione 14.0” della Aztec Informatica srl, Casole Bruzio (CS).

La struttura viene discretizzata in elementi tipo trave. Per simulare il comportamento del terreno di fondazione e di rinfilanco vengono inserite delle molle alla Winkler non reagenti a trazione.

A partire dal tipo di terreno, dalla geometria e dai sovraccarichi agenti il programma è in grado di conoscere tutti i carichi agenti sulla struttura per ogni combinazione di carico.

La struttura scatolare viene schematizzata come un telaio piano e viene risolta mediante il metodo degli elementi finiti (FEM). Più dettagliatamente il telaio viene discretizzato in una serie di elementi connessi fra di loro nei nodi. Il terreno di fondazione viene schematizzato con una serie di elementi molle non reagenti a trazione (modello di Winkler). L'area della singola molla è direttamente proporzionale alla costante di Winkler del terreno e all'area di influenza della molla stessa. A partire dalla matrice di rigidezza del singolo elemento,  $K_e$ , si assembla la matrice di rigidezza di tutta la struttura  $K$ . Tutti i carichi agenti sulla struttura vengono trasformati in carichi nodali (reazioni di incastro perfetto) ed inseriti nel vettore dei carichi nodali  $p$ . Indicando con  $u$  il vettore degli spostamenti nodali (incogniti), la relazione risolutiva può essere scritta nella forma:  $K u = p$

Da questa equazione matriciale si ricavano gli spostamenti incogniti  $u$ :  $u = K^{-1} p$

Noti gli spostamenti nodali è possibile risalire alle sollecitazioni nei vari elementi.

La soluzione del sistema viene fatta per ogni combinazione di carico agente sullo scatolare. Il successivo calcolo delle armature nei vari elementi viene condotto tenendo conto delle condizioni più gravose che si possono verificare nelle sezioni fra tutte le combinazioni di carico.

L'analisi strutturale e le verifiche sono condotte con l'ausilio di un codice di calcolo automatico. La verifica della sicurezza degli elementi strutturali è stata valutata con i metodi della scienza delle costruzioni.

L'analisi che viene effettuata è un'analisi al passo per tener conto delle molle che devono essere eliminate (molle in trazione). L'analisi fornisce i risultati in termini di spostamenti. Dagli spostamenti si risale alle sollecitazioni nodali ed alle pressioni sul terreno.

Il calcolo degli scatolari viene eseguito secondo le seguenti fasi:

- Calcolo delle pressioni in calotta (per gli scatolari ricoperti da terreno);
- Calcolo della spinta del terreno;
- Calcolo delle sollecitazioni sugli elementi strutturali (fondazione, piedritti e traverso);
- Progetto delle armature e relative verifiche dei materiali.

L'analisi strutturale sotto le azioni sismiche è condotta con il metodo dell'analisi statica equivalente

La verifica delle sezioni degli elementi strutturali è eseguita con il metodo degli Stati Limite. Le combinazioni di carico adottate sono esaustive relativamente agli scenari di carico più gravosi cui l'opera sarà soggetta.

## 8.2 Azioni

Le azioni considerate per la verifica delle strutture di sostegno sono le seguenti:

CONDIZIONI DI CARICO ELEMENTARI	
1	Peso Proprio
2	Permanenti
3	Spinta terreno sinistra
4	Spinta terreno destra
5	Spinta Falda
6	Sisma sinistra
7	Sisma destra
8	Ritiro e Viscosità
9	Termica
10	QCEN (+Azioni da avviamento/frenatura)
11	QLAT (+Azioni da avviamento/frenatura)

Per quanto riguarda tuttavia le condizioni 5 e 7, proposte di default dal software di calcolo utilizzato, nel caso in esame non assumono significato.

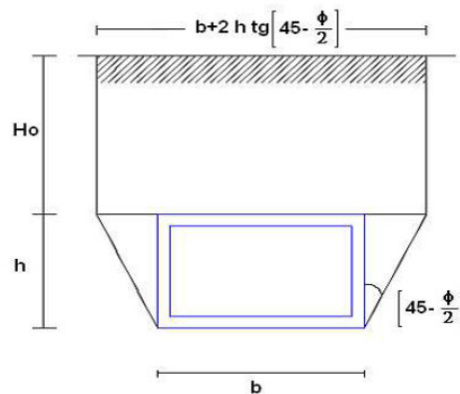
Nel seguito si andranno ad esporre in dettaglio, le valutazioni di calcolo effettuate per ciascuna delle condizioni citate.

### 8.2.1 Peso proprio (cond. di carico 1)

Il peso proprio delle strutture è determinato automaticamente dal programma di calcolo, avendo considerato un peso dell'unità di volume del c.a.  $\gamma_{cls} = 25 \text{ KN/m}^3$ .

### 8.2.2 Permanenti (cond. di carico 2)

Peso proprio del terreno di ricoprimento. Per la valutazione del carico permanente in copertura, si è fatto riferimento al metodo di Terzaghi secondo il quale, il carico sul traverso si manifesta come semplice peso di una massa parabolica o ellittica di distacco.



Più in dettaglio Terzaghi fornisce due espressioni differenti della pressione a seconda della maggiore o minore altezza del ricoprimento,  $H_0$ .

Facendo riferimento ai simboli della figura precedente, ed indicando con  $C$  la coesione, con  $\varphi$  l'angolo di attrito e con  $\gamma$  il peso di volume del terreno di ricoprimento, le due espressioni sono le seguenti:

$$p_v = \frac{\gamma B_1 - C}{K \operatorname{tg} \varphi} \left( 1 - e^{-K \frac{H_0}{B_1} \operatorname{tg} \varphi} \right)$$

nella quale  $K$  è un coefficiente sperimentale, che, secondo misure eseguite dallo stesso Terzaghi è circa uguale ad 1, mentre il coefficiente  $B_1$ , si ricava attraverso la seguente espressione:

$$B_1 = \frac{b}{2} + h \operatorname{tg} \left( 45^\circ - \frac{\varphi}{2} \right)$$

nella quale  $\varphi$  è l'angolo di attrito dello strato di rinfianco.

Il ricoprimento dato dal Ballast è invece considerato come peso permanente non strutturale  $G_2$  sulla base del peso specifico del ballast ( $18 \text{ kN/m}^2$ ) valutato con uno spessore convenzionale di  $0.8\text{m}$ :  $G_2 = 18 \text{ kN/m}^2 \times 0.8\text{m} = 14.4 \text{ kN/m}^2$ .



NUOVO COLLEGAMENTO PALERMO – CATANIA  
TRATTA DITTAINO - CATENANUOVA  
PROGETTO DEFINITIVO  
TOMBINI IDRAULICI  
Tombini ferroviari

IN43A - Tombino alla pk 19+279 : Relazione di calcolo e caratterizzazione sismica

COMMESSA	LOTTO	CODIFICA	DOCUMENTO	REV.	FOGLIO
RS3E	50	D 78 CL	IN4200 001	A	20 di 95

### 8.2.3 Spinta del terreno (cond. di carico 3/4)

Per la valutazione delle Spinte del terreno sui piedritti, in considerazione della ridotta capacità de formativa dell'opera, si è assunto che sui piedritti agisca la spinta calcolata in condizioni di riposo. L'espressione della spinta esercitata da un terrapieno, di peso di volume  $\gamma$ , su una parete di altezza H, risulta espressa secondo la teoria di Coulomb dalla seguente relazione (per terreno incoerente) :

$$S = \frac{1}{2} \cdot \gamma \cdot H^2 \cdot K_0$$

Il coefficiente di spinta a riposo è espresso dalla relazione:

$$K_0 = 1 - \sin \phi$$

Dove  $\phi$  rappresenta l'angolo d'attrito interno del terreno di rinfiacco.

Quindi la pressione laterale, ad una generica profondità z e la spinta totale sulla parete di altezza H valgono:

$$\sigma = \gamma \cdot z \cdot K_0 + p_v \cdot K_0$$
$$S = \frac{1}{2} \cdot \gamma \cdot H^2 \cdot K_0 + p_v \cdot K_0 \cdot H$$

dove  $p_v$  è la pressione verticale agente in corrispondenza della calotta.

### 8.2.4 Spinta in presenza di falda (cond. di carico 5)

Nel caso in cui a monte della parete sia presente la falda il diagramma delle pressioni sulla parete risulta modificato a causa della sottospinta che l'acqua esercita sul terreno. Il peso di volume del terreno al di sopra della linea di falda non subisce variazioni. Viceversa al di sotto del livello di falda va considerato il peso di volume di galleggiamento:

$$\gamma_a = \gamma_{sat} - \gamma_w$$

dove  $\gamma_{sat}$  è il peso di volume saturo del terreno (dipendente dall'indice dei pori) e  $\gamma_w$  è il peso di volume dell'acqua.

Quindi il diagramma delle pressioni al di sotto della linea di falda ha una pendenza minore. Al diagramma così ottenuto va sommato il diagramma triangolare legato alla pressione idrostatica esercitata dall'acqua.

Nel caso in esame, in relazione a quanto specificato al paragrafo 5, il regime di spinta non è influenzato dalla presenza della falda.

### 8.2.5 Azioni Sismiche (cond. di carico 6/7)

Per il calcolo dell'azione sismica si è utilizzato il metodo dell'analisi pseudostatica in cui l'azione sismica è rappresentata da una forza statica equivalente pari al prodotto delle forze di gravità per un opportuno coefficiente sismico k.

### Forze d'inerzia

Le forze sismiche sono pertanto le seguenti:

Forza sismica orizzontale  $F_h = k_h * W$

Forza sismica verticale  $F_v = k_v * W$

I valori dei coefficienti sismici orizzontale  $k_h$  e verticale  $k_v$  possono essere valutati mediante le espressioni:

$$k_h = a_{max} / g$$

$$k_v = \pm 0,5 * k_h$$

In assenza di analisi specifiche della risposta sismica locale, l'accelerazione massima può essere valutata con la relazione:

$$a_{max} = S * a = S_s * S_t * a_g$$

Nel caso specifico, in accordo a quanto già riportato al paragrafo 6 risulta:

Condizione	Categoria sottosuolo	$a_g/g$	S=SsSt	$a_{max}/g$	$\beta_m$ (-)	$K_h$ (-)
SLV	C	0.166	1.449	0.242	1.00	0.242

dove:

- $a_{max}$  è l'accelerazione orizzontale massima attesa al sito,
- $\beta$  è il coefficiente di spostamento (Figura 7.11.3 del DM 14/01/2008).

Nel caso in esame si assume  $\beta=1$  in accordo alla teoria di Wood.

### Spinta sismica terreno

In corrispondenza di un evento sismico è necessario tener conto dell'amplificazione/deamplificazione delle spinte del terreno a monte e a valle dell'opera. Si trascurano gli effetti inerziali sulle masse che costituiscono la struttura di sostegno (DM 14/01/2008).

Le spinte del terreno in fase sismica, sono state determinate con la **teoria di Wood**, secondo la quale la risultante dell'incremento di spinta per effetto del sisma su una parete di altezza H viene determinata con la seguente espressione:  $\Delta S_E = K_h \cdot \gamma \cdot H^2$

L'effetto del sisma è ottenuto applicando un incremento di spinta del terreno valutato secondo la teoria di Wood, agente direttamente sulla paratia secondo una distribuzione uniforme sull'intera altezza dell'opera. Utilizzando la formulazione seguente:

$$\Delta P_a = \frac{a_g}{g} \cdot S \gamma \cdot H^2 = E$$

Dove  $\gamma$  rappresenta il peso del volume di terreno che interagisce con l'opera,  $H$  rappresenta l'altezza totale dell'opera (comprensiva del tratto infisso),  $S$  è il coeff. di amplificazione locale mentre  $a_g$  è la PGA.

### 8.2.6 Ritiro e viscosità (cond. di carico 8)

Gli effetti del ritiro del calcestruzzo e della viscosità sono assimilati ad una variazione termica uniforme della soletta superiore.

Nello specifico, si è assunto di modellare la deformazione da ritiro totale comprensiva anche degli effetti da deformazione viscosa, attraverso l'introduzione di un carico termico uniforme nella soletta superiore di  $-10^\circ\text{C}$

### 8.2.7 Variazioni termiche della struttura (cond. di carico 9)

La variazione termica applicata sulla struttura è pari a  $\Delta T = \pm 15^\circ\text{C}$ , con una variazione termica a aggiuntiva a farfalla pari a  $\Delta T = \pm 5^\circ\text{C}$  (variabile linearmente da  $-2.5^\circ\text{C}$  all'estradosso della soletta superiore, a  $+2.5^\circ\text{C}$  all'intradosso della soletta superiore applicata sulla soletta di copertura).

### 8.2.8 Azioni variabili da traffico (cond. di carico 10/11)

Il carico accidentale più sfavorevole per l'opera in esame è quello rappresentato dal treno LM71.

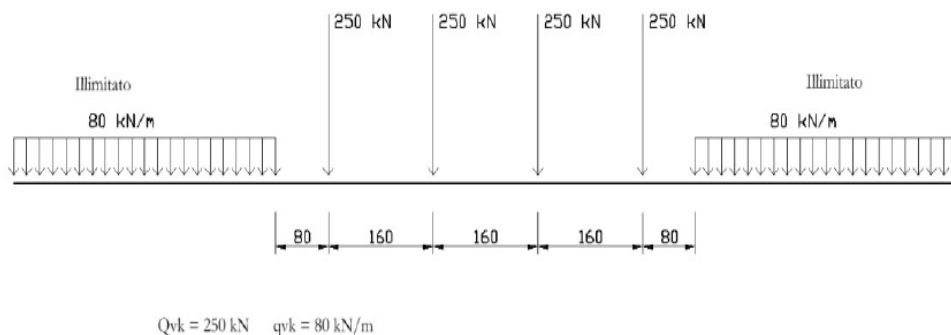


Figura 8 - Treno LM71

Il sovraccarico ferroviario (LM71) come evidente dallo schema di figura, è costituito da un totale di 4 assi del peso di 250 KN ciascuno distribuiti su una lunghezza complessiva 6.40m, nonché da carichi uniformi di 80KN/m

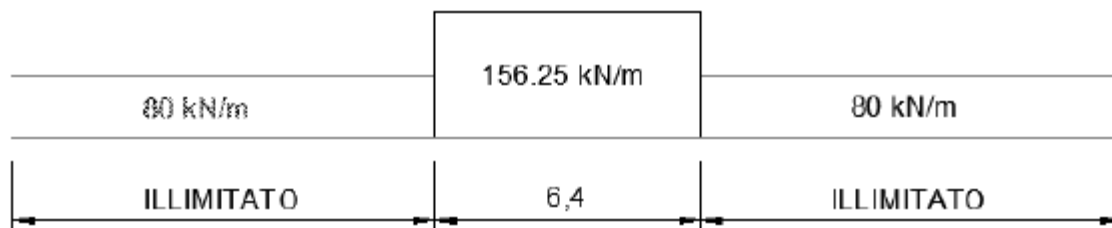
TRENO DI CARICO LM71		
Assi di carico "Q <sub>1k</sub> "	250	kN
n° assi di carico	4	
Carico illimitato "q <sub>1k</sub> "	80	kN/m

Il carico equivalente si ricava dalla ripartizione trasversale e longitudinale dei carichi per effetto delle traverse e del ballast previsti dalla stessa norma EN 1991-2:2003/AC:2010.

#### Determinazione delle larghezze di diffusione dei carichi mobili:

Considerando i 4 carichi assiali da 250 kN e la relativa distribuzione longitudinale, il carico verticale equivalente a metro lineare agente alla quota della piattaforma ferroviaria (convenzionalmente a 70 cm dal piano del ferro) risulta pari a:

$$p = \frac{4 \times 250}{4 \times 1.60} = 156.25 \text{ kPa}$$



Mentre in direzione trasversale la diffusione dei carichi attraverso Ballast avviene con pendenza 1:4, attraverso il ricoprimento con angolo di attrito mentre, nella soletta in cls con pendenza 1:1. Quindi il carico equivalente a livello dell'asse della soletta risulta pari a:

spessore Ballast+Armamento	0.80	m
spessore ricoprimento "hr"	4.43	m
spessore soletta "hs"	0.70	m
Larghezza traversina	2.40	m
Larghezza diffusione trasv. "b"	10.42	m
Q <sub>vk</sub> (a livello dell'asse della soletta)	15.0	kPa
q <sub>vk</sub> (a livello dell'asse della soletta)	7.7	kPa

I carichi effettivi di progetto vanno tuttavia valutati portando in conto anche gli eventuali effetti dinamici; attraverso la determinazioni dei coefficienti Φ<sub>2</sub> o Φ<sub>3</sub> e del coefficiente di adattamento (α), secondo quanto specificato a riguardo nel documento RFIDTCINCPOSPIFS001B.

Per la valutazione del coefficiente  $\alpha$  si fa riferimento in particolare a quanto specificato in Tab 1.4.1.1-1 del suddetto documento, da cui risulta:

MODELLO DI CARICO	COEFFICIENTE " $\alpha$ "
LM71	1.1
SW/0	1.1
SW/2	1.0

Tab 1.4.1.1-1 Coefficiente " $\alpha$ "

Per il calcolo del coefficiente dinamico, si fa riferimento invece alle indicazioni di cui al par. 1.4.2.5, considerando il caso di Linee con "Normale Standar Manutentivo" ovvero al coefficiente  $\Phi 3$ .

Per il caso delle solette di scatolare, dalla Tab 1.4.5.3-1, punto 5.4 (per sottovia di altezza libera minore o uguale di 5m) risulta:  $\Phi 3 = 1.35$ .

In ottemperanza al punto 2.5.1.4.2.5.2 alle norme RFI tale coefficiente viene ridotto in quanto l'altezza di ricoprimento è superiore ad 1m:

$$\phi_{(2,3),rid} = \phi_{(2,3)} - \frac{h - 1,00}{10} \geq 1,00$$

Dove h, in metri, è l'altezza della copertura, incluso il ballast, dall'estradosso della struttura alla faccia superiore delle traverse.

Pertanto i carichi di progetto dinamizzati, da considerare su una fascia longitudinale di calcolo di 1m risultano i seguenti:

Coefficiente di adattamento $\alpha$	1.10	
Coefficiente dinamico $\phi 3$	1.35	
Coefficiente dinamico ridotto $\phi 3,rid$	1.00	
<b>Carico Assi Dinamizzato</b> $Q_{vk,din}$	<b>16.5 kPa</b>	$q = q_{equivalente} \times \alpha \times \phi$
<b>Carico Illimitato Dinamizzato</b> $q_{vk,din}$	<b>8.44 kPa</b>	$q = q_{equivalente} \times \alpha \times \phi$

Il carico  $Q_{vk}$  è dunque applicato ad intradosso ballast su una fascia di 6.40m trascurando cautelativamente la diffusione all'interno del ballast. In direzione longitudinale la diffusione all'interno del terreno di ricoprimento, è svolta in automatico dal software di calcolo considerando come angolo di diffusione l'angolo d'attrito del terreno di rilevato ferroviario.

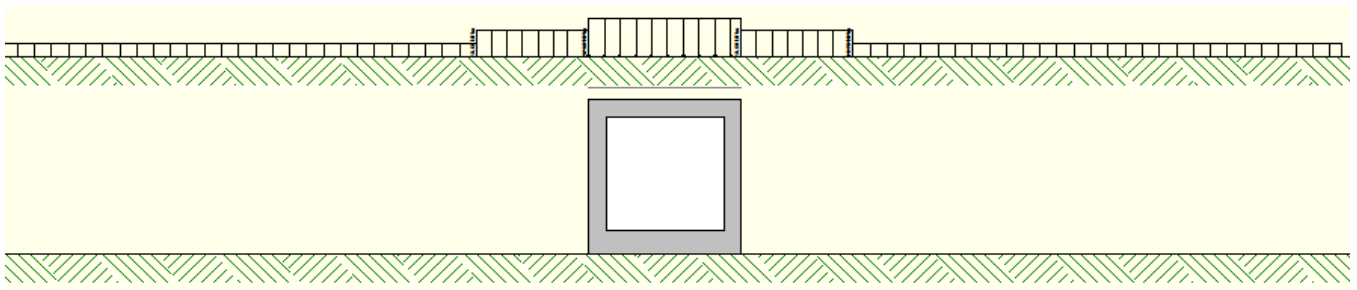
Si fa notare inoltre che per il carico sono state considerate due condizioni di carico:



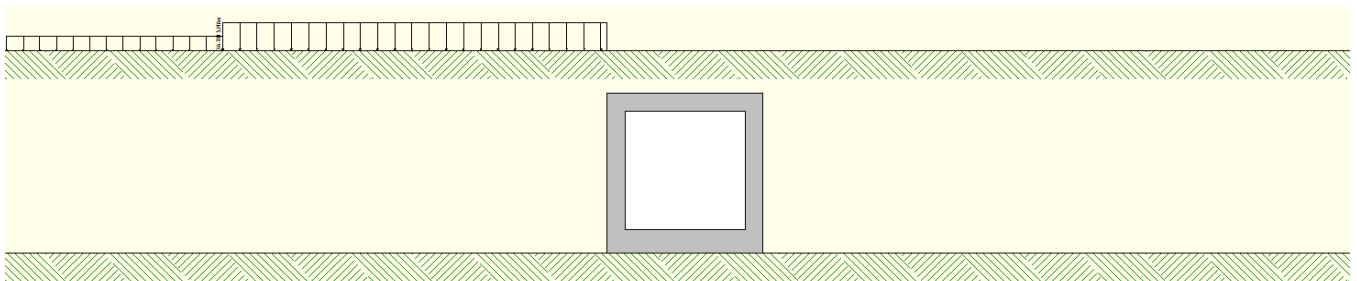
- una prima condizione di carico ( $Q_{CEN}$ ) finalizzata alla massimizzazione degli effetti flessionali su traverso ed a testa piedritti;
- una seconda condizione ( $Q_{LAT}$ ) con finalità di massimizzare gli effetti flessionali in mezzzeria piedritto.

In virtù degli schemi di carico considerati, per la parte di carico che ricade al di fuori dell'ingombro della struttura scatolare, non si è considerato l'effetto dinamico.

Di seguito si riportano gli schemi grafici riferiti alle due condizioni di carico citate:



Condizione di Carico  $Q_{CEN}$



Condizione di Carico  $Q_{LAT}$

### 8.2.9 Azioni di avviamento/frenatura associati al passaggio dei treni sul traverso (cond. 10/11)

I valori caratteristici da considerare, da moltiplicare per i coefficienti di adattamento  $a$ , sono:

*Avviamento:*

$$Q_{1a,k} = 33 \text{ [kN/m]} \times L \text{ [m]} \leq 1000 \text{ KN} \quad \text{per modelli di carico LM71, SW/0, SW/2}$$

*Frenatura:*

$$Q_{1b,k} = 20 \text{ [kN/m]} \times L \text{ [m]} \leq 6000 \text{ KN} \quad \text{per modelli di carico LM71, SW/0}$$

$$Q_{1b,k} = 35 \text{ [kN/m]} \times L \text{ [m]} \quad \text{per modelli di carico SW/2}$$



NUOVO COLLEGAMENTO PALERMO – CATANIA  
 TRATTA DITTAINO - CATENANUOVA  
 PROGETTO DEFINITIVO  
 TOMBINI IDRAULICI  
 Tombini ferroviari

IN43A - Tombino alla pk 19+279 : Relazione di calcolo e caratterizzazione sismica

COMMESSA	LOTTO	CODIFICA	DOCUMENTO	REV.	FOGLIO
RS3E	50	D 78 CL	IN4200 001	A	26 di 95

Nel caso in esame:

#### Avviamento Treno LM71 su traverso

<i>Avviamento a quota piattaforma</i>	33.0	KN/m
Coefficiente di adattamento $\alpha$	1.1	
Larghezza diffusione trasv. "b"	10.42	m
<b><i>Avviamento su traverso superiore</i></b>	<b>3.48</b>	<b>KN/m</b>

#### Frenatura Treno LM71 su traverso

<i>Avviamento a quota piattaforma</i>	35.0	KN/m
Coefficiente di adattamento $\alpha$	1.1	
Larghezza diffusione trasv. "b"	10.42	m
<b><i>Frenatura su traverso superiore</i></b>	<b>3.69</b>	<b>KN/m</b>

In fase progettuale, dovendo considerare una fascia di un metro in direzione trasversale, si considera nel modello unicamente l'azione massima tra quelle di avviamento e frenatura. Queste azioni tangenziali al traverso sono incluse nelle condizioni di carico 10/11.

### 8.3 Approcci progettuali e metodi di verifica

Come prescritto dal DM 14/01/2008 per le verifiche dell'opera è stata considerata la combinazione A1-M1-R3 con i coefficienti di combinazione riportati nelle tabelle 6.2.I, 6.2.II e 6.5.I del DM 14/01/2008.

Le verifiche in condizioni sismiche sono state condotte con riferimento allo stato limite ultimo di salvaguardia della vita (SLV). Per le verifiche in condizioni sismiche i coefficienti parziali sulle azioni sono pari all'unità.

### 8.4 Combinazioni di carico

Sulla base della definizione dei carichi di cui sopra, in accordo a quanto prescritto dal DM 14/01/2008, sono state individuate le combinazioni di carico per le verifiche di stati limite ultimi e di esercizio in condizioni statiche e in condizioni sismiche.

- combinazione fondamentale (SLU)
- combinazione sismica (SLV): il coefficiente di combinazione per il carico variabile  $Q_1$  è pari a 0
- coefficienti di partecipazione  $\Psi$  per carichi di tipo variabile :

Variabili da traffico:  $\Psi_0 = 0.80$   $\Psi_1 = 0.80$   $\Psi_2 = 0.00$  ( $\Psi_2 = 0.20$  in combinazioni sismiche)

Azioni Termiche :  $\Psi_0 = 0.60$   $\Psi_1 = 0.60$   $\Psi_2 = 0.50$

Per un riepilogo delle Combinazioni di Calcolo considerate nelle analisi si rimanda ai tabulati di calcolo in allegato.

## 8.5 Carico limite di fondazioni dirette

Per la valutazione del carico limite delle fondazioni dirette si utilizza il criterio di **Meyerhof**, di cui nel seguito si riporta la relativa trattazione teorica:

Dette:

- c Coesione
- ca Adesione lungo la base della fondazione ( $ca \leq c$ )
- $\theta$  Angolo che la retta d'azione del carico forma con la verticale
- $\varphi$  Angolo d'attrito
- $\delta$  Angolo di attrito terreno fondazione
- $\gamma$  Peso specifico del terreno
- $K_p$  Coefficiente di spinta passiva espresso da  $K_p = \tan^2(45^\circ + \varphi/2)$
- B Larghezza della fondazione
- L Lunghezza della fondazione
- D Profondità del piano di posa della fondazione
- $\eta$  inclinazione piano posa della fondazione
- P Pressione geostatica in corrispondenza del piano di posa della fondazione
- $q_{ult}$  Carico ultimo della fondazione

Meyerhof propone per la valutazione di  $q_{ult}$ , le seguenti espressioni generali:

### Carico verticale

$$q_{ult} = c \cdot N_c \cdot s_c \cdot d_c + q \cdot N_q \cdot s_q \cdot d_q + 0.5 \cdot B \cdot \gamma \cdot N_\gamma \cdot s_\gamma \cdot d_\gamma$$

### Carico inclinato

$$q_{ult} = c \cdot N_c \cdot i_c \cdot d_c + q \cdot N_q \cdot i_q \cdot d_q + 0.5 \cdot B \cdot \gamma \cdot N_\gamma \cdot i_\gamma \cdot d_\gamma$$

in cui  $d_c$ ,  $d_q$  e  $d_\gamma$  sono i fattori di profondità,  $s_c$ ,  $s_q$  e  $s_\gamma$  sono i fattori di forma,  $i_c$ ,  $i_q$  e  $i_\gamma$  sono i fattori di inclinazione del carico,

In particolare risulta:

$$N_q = e^{\pi \tan \phi} K_p$$

$$N_c = (N_q - 1) \operatorname{ctg} \phi$$

$$N_\gamma = (N_q - 1) \operatorname{tg} (1.4 \phi)$$

### Fattori di forma

$$s_c = 1 + 0.2 K_p \frac{B}{L}$$

per $\phi = 0$	per $\phi > 0$
$s_q = s_\gamma = 1$	$s_q = s_\gamma = 1 + 0.1 K_p \frac{B}{L}$

### Fattori di profondità

### Fattori inclinazione del carico



NUOVO COLLEGAMENTO PALERMO – CATANIA  
 TRATTA DITTAINO - CATENANUOVA  
 PROGETTO DEFINITIVO  
 TOMBINI IDRAULICI  
 Tombini ferroviari

IN43A - Tombino alla pk 19+279 : Relazione di calcolo e caratterizzazione sismica

COMMESSA	LOTTO	CODIFICA	DOCUMENTO	REV.	FOGLIO
RS3E	50	D 78 CL	IN4200 001	A	28 di 95

$$d_c = 1 + 0.2 \sqrt{K_p} \frac{D}{B}$$

per $\phi = 0$	per $\phi > 0$
$d_q = d_\gamma = 1$	$d_q = d_\gamma = 1 + 0.1 \sqrt{K_p} \frac{D}{B}$

$$i_c = i_q = \left(1 - \frac{\theta}{90}\right)^2$$

per $\phi = 0$	per $\phi > 0$
$i_\gamma = 0$	$i_\gamma = \left(1 - \frac{\theta}{\phi}\right)^2$

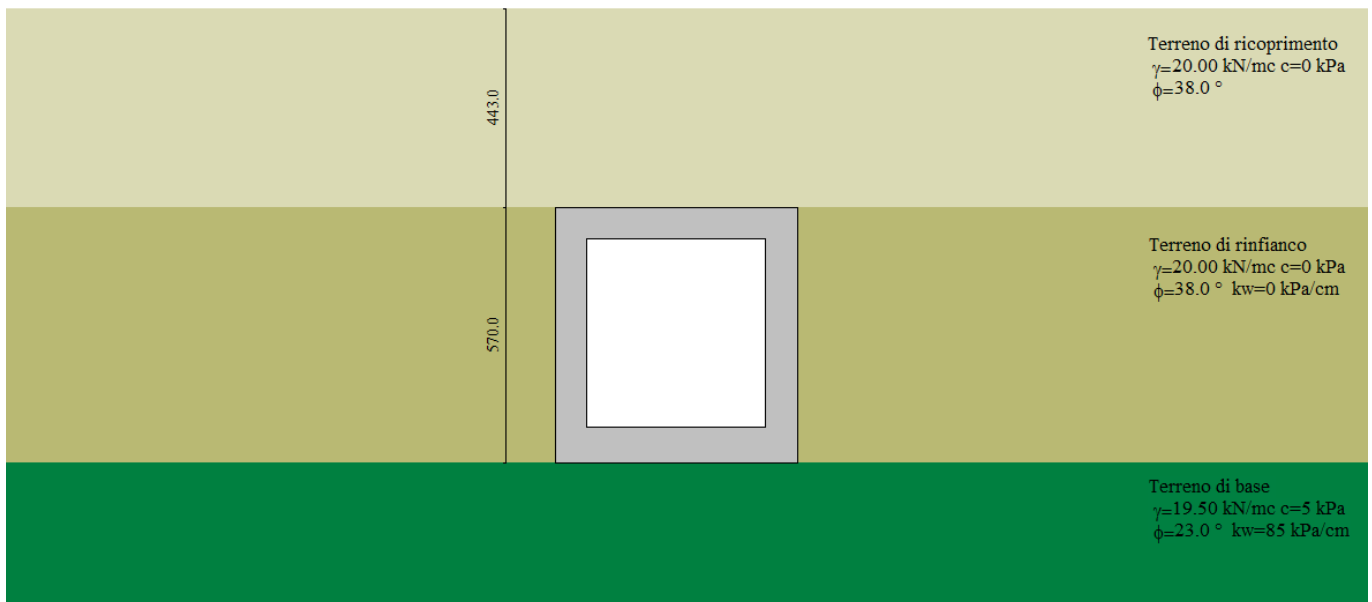
L'espressione di Meyerhof presuppone pertanto l'orizzontalità del piano di posa, condizione verificata per il caso in esame.

## 9. RISULTATI, ANALISI E VERIFICHE

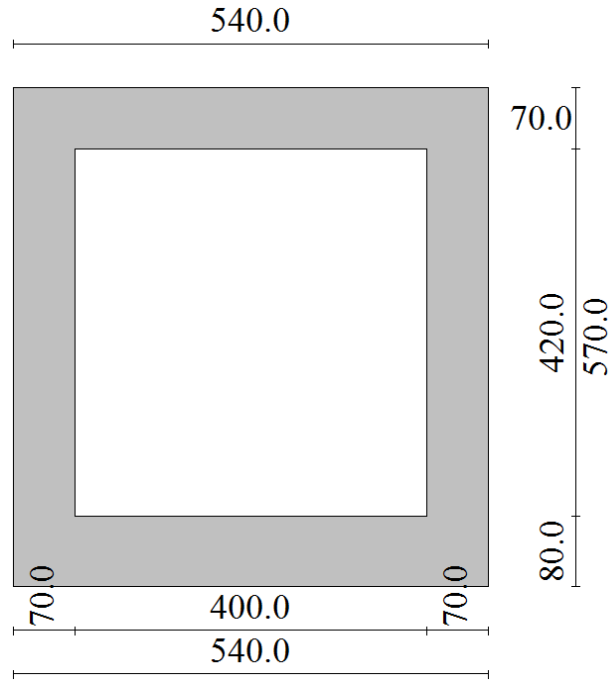
Di seguito di riporta una descrizione della modellazione effettuata mediante ausilio del software di calcolo SCAT v.14 prodotto dalla AZTEC Informativa, con una descrizione del modello strutturale implementato, sollecitazioni di calcolo ottenute e risultati delle verifiche effettuate.

### 9.1 MODELLO DI CALCOLO

Di seguito di riporta una descrizione del modello geometrico/geotecnico considerato ai fini del dimensionamento:

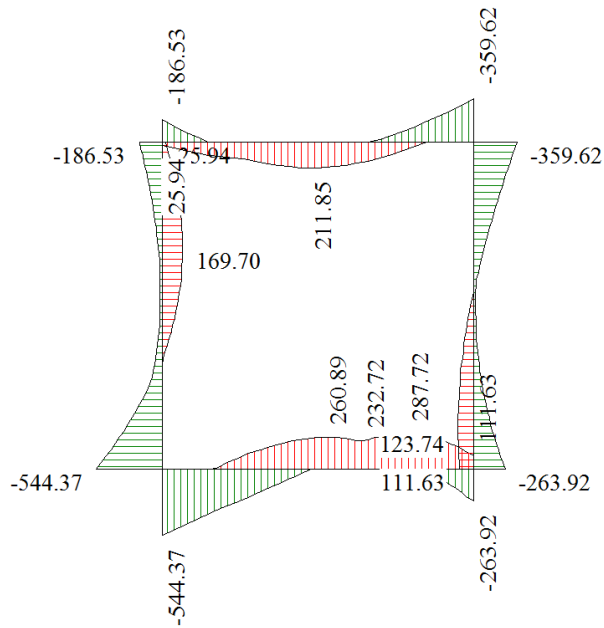


Modello Geometrico Geotecnico di Riferimento – 1/2

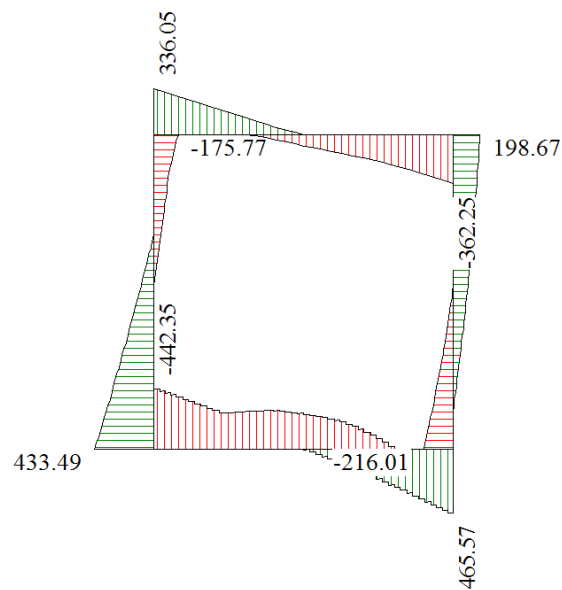


Modello Geometrico Geotecnico di Riferimento – 2/2

## 9.2 SOLLECITAZIONI DI CALCOLO



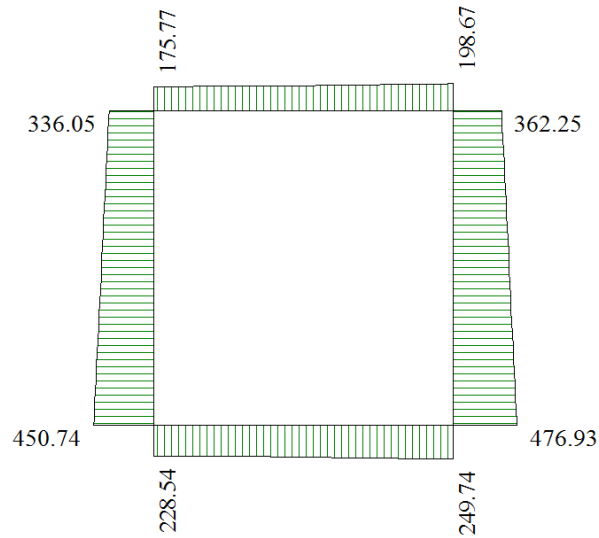
*Inviluppo diagrammi del momento flettente – SLU statico e sismico*



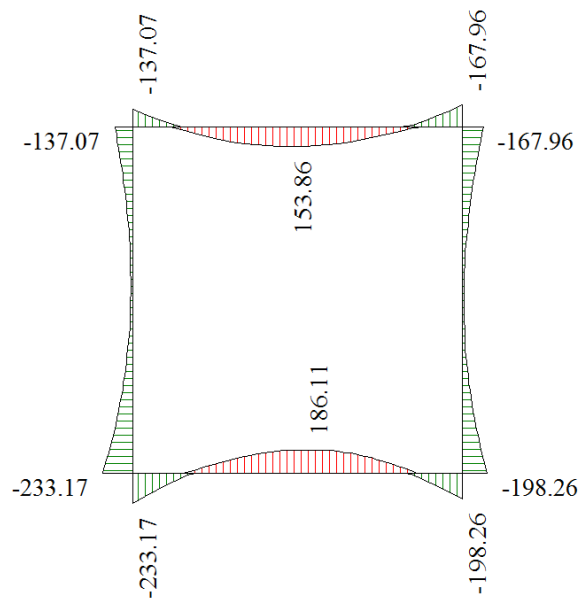
*Inviluppo diagrammi del taglio – SLU statico e sismico*

IN43A - Tombino alla pk 19+279 : Relazione di calcolo e caratterizzazione sismica

COMMESSA	LOTTO	CODIFICA	DOCUMENTO	REV.	FOGLIO
RS3E	50	D 78 CL	IN4200 001	A	32 di 95



Inviluppo diagrammi dello sforzo normale – SLU statico e sismico



Inviluppo diagrammi del momento flettente – SLE



### 9.3 ARMATURE DI PROGETTO

Nella tabella seguente si riportano le armature di progetto previste per la sezione di calcolo in questione, come desumibili dagli elaborati grafici di armatura delle opere relative:

Elemento	Armatura a flessione		Armatura a taglio
	Af 1	Af 2	Af t
TRAVERSO	Φ20/10 cm	Φ20/10 cm	Spilli φ 8/20x20
PIEDRITTI	Φ20/10 cm	Φ20/20 cm	Spilli φ 8/20x20
FONDAZIONE	Φ20/10 cm	Φ20/10 cm	Spilli φ 8/20x20

**Af1 : Armatura lato esterno (terreno)**

**Af2 : Armatura lato interno**

Per l'incidenza dell'opera oggetto della presente relazione di calcolo fare riferimento all'elaborato dal titolo: Tabella Incidenza Armature opere civili.

Per ulteriori dettagli circa i risultati delle verifiche si rimanda ai tabulati di calcolo specifici per l'opera in oggetto

### 9.4 VERIFICHE DI RESISTENZA E FESSURAZIONE

Il software esegue in automatico tutte le verifiche strutturali sia allo stato limite ultimo che allo stato limite di esercizio.

Per i risultati delle verifiche si rimanda ai tabulati di calcolo in allegato. I criteri generali di verifica adottati dal Software, sono quelli esposti al paragrafo 8.1. Per quanto riguarda il taglio il programma prevede sia la verifica per elementi non armati a taglio e sia quella per elementi dotati di apposita armatura a taglio, disponendo tuttavia ferri sagomati resistenti a taglio e non staffe o tiranti. Per questo motivo le verifiche a taglio vengono eseguite manualmente attraverso l'ausilio di fogli di calcolo strutturati ad hoc sulla base del DM2008. Le sollecitazioni taglianti sono valutate a filo elementi e sono intese come involucro tra le sollecitazioni taglianti delle varie combinazioni di calcolo considerate

VERIFICA A TAGLIO						
Sezione	V <sub>Ed</sub>	b	h	V <sub>Rd</sub>	Verificato	Armatura a taglio
[-]	[kN]	[cm]	[cm]	[kN]	[-]	[-]
Traverso	370	100	70	708.1	SI	Spilli $\phi$ 8/20x20
Piedritti	420	100	70	708.10	SI	Spilli $\phi$ 8/20x20
Fondazione	530	100	80	818.7	SI	Spilli $\phi$ 8/20x20

Ai fini delle verifiche agli stati limite di esercizio si è provveduto a verificare che le tensioni massime nel calcestruzzo e nell'acciaio siano inferiori ai valori massimi pari rispettivamente a 14,9 MPa (per calcestruzzo di classe C25/30 combinazioni rare) e di 360 MPa (per acciaio B 450 C), nonché di verificare che l'apertura delle fessure sia inferiore al valore limite di  $w_1=0,2\text{mm}$  (Classe di esposizione XC2 ed armature poco sensibili).

Come si evince dai tabulati le verifiche risultano soddisfatte.

## 9.5 VERIFICHE GEOTECNICHE

La verifica a carico limite è stata eseguita in automatico dal software di calcolo attraverso l'utilizzo di della formula di Meyerhof. Per i risultati delle verifiche si rimanda ai tabulati di calcolo in allegato.



NUOVO COLLEGAMENTO PALERMO – CATANIA  
TRATTA DITTAINO - CATENANUOVA  
PROGETTO DEFINITIVO  
TOMBINI IDRAULICI  
Tombini ferroviari

IN43A - Tombino alla pk 19+279 : Relazione di calcolo e caratterizzazione sismica

COMMESSA	LOTTO	CODIFICA	DOCUMENTO	REV.	FOGLIO
RS3E	50	D 78 CL	IN4200 001	A	35 di 95

## 10. TABULATI DI CALCOLO

### Affidabilità dei codici di calcolo

Un attento esame preliminare della documentazione a corredo dei software impiegati ha consentito di valutarne l'affidabilità. La documentazione fornita dal produttore dei software contiene un'esauriente descrizione delle basi teoriche, degli algoritmi impiegati e l'individuazione dei campi d'impiego. Le stesse società produttrici hanno verificato l'affidabilità e la robustezza dei codici di calcolo attraverso un numero significativo di casi prova in cui i risultati sono contenuti in apposita documentazione fornita a corredo dell'acquisto del prodotto, che per brevità espositiva si omette di allegare al presente documento.

### Giudizio motivato di accettabilità dei risultati

I risultati delle elaborazioni espone nel documento sono state inoltre sottoposte a controlli dal sottoscritto utente del software.

Tale valutazione ha compreso il confronto con i risultati di semplici calcoli, eseguiti con metodi tradizionali, che per brevità espositiva si omette dall'allegare al presente documento.

Inoltre sulla base di considerazioni riguardanti gli stati tensionali e deformativi determinati, si è valutata la validità delle scelte operate in sede di schematizzazione e di modellazione della struttura e delle azioni.

In base a quanto sopra, Il Progettista dichiara pertanto che l'elaborazione è corretta ed idonea al caso specifico, validando conseguentemente i risultati dei calcoli esposti nella presente.

## Geometria scatolare

Descrizione:	Scatolare semplice	
Altezza esterna	5.70	[m]
Larghezza esterna	5.40	[m]
Lunghezza mensola di fondazione sinistra	0.00	[m]
Lunghezza mensola di fondazione destra	0.00	[m]
Spessore piedritto sinistro	0.70	[m]
Spessore piedritto destro	0.70	[m]
Spessore fondazione	0.80	[m]
Spessore traverso	0.70	[m]

## Caratteristiche strati terreno

### Strato di ricoprimento

Descrizione	Terreno di ricoprimento	
Spessore dello strato	4.43	[m]
Peso di volume	20.0000	[kN/mc]
Peso di volume saturo	20.0000	[kN/mc]
Angolo di attrito	38.00	[°]
Coesione	0	[kPa]

### Strato di rinfianco

Descrizione	Terreno di rinfianco	
Peso di volume	20.0000	[kN/mc]
Peso di volume saturo	20.0000	[kN/mc]
Angolo di attrito	38.00	[°]
Angolo di attrito terreno struttura	25.33	[°]
Coesione	0	[kPa]
Costante di Winkler	0	[kPa/cm]

### Strato di base

Descrizione	Terreno di base	
Peso di volume	19.5000	[kN/mc]
Peso di volume saturo	19.5000	[kN/mc]
Angolo di attrito	23.00	[°]



NUOVO COLLEGAMENTO PALERMO – CATANIA  
TRATTA DITTAINO - CATENANUOVA  
PROGETTO DEFINITIVO  
TOMBINI IDRAULICI  
Tombini ferroviari

IN43A - Tombino alla pk 19+279 : Relazione di calcolo e caratterizzazione sismica

COMMESSA	LOTTO	CODIFICA	DOCUMENTO	REV.	FOGLIO
RS3E	50	D 78 CL	IN4200 001	A	37 di 95

Angolo di attrito terreno struttura	23.00	[°]
Coesione	5	[kPa]
Costante di Winkler	85	[kPa/cm]
Tensione limite	1000	[kPa]

## Caratteristiche materiali utilizzati

### Materiale calcestruzzo

$R_{ek}$ calcestruzzo	37000	[kPa]
Peso specifico calcestruzzo	24.5170	[kN/mc]
Modulo elastico E	32836450	[kPa]
Tensione di snervamento acciaio	450000	[kPa]
Coeff. omogeneizzazione cls teso/compresso (n')	0.50	
Coeff. omogeneizzazione acciaio/cls (n)	15.00	
Coefficiente dilatazione termica	0.0000120	

## Condizioni di carico

### Convenzioni adottate

Origine in corrispondenza dello spigolo inferiore sinistro della struttura

Carichi verticali positivi se diretti verso il basso

Carichi orizzontali positivi se diretti verso destra

Coppie concentrate positive se antiorarie

Ascisse X (espresse in m) positive verso destra

Ordinate Y (espresse in m) positive verso l'alto

Carichi concentrati espressi in kN

Coppie concentrate espressi in kNm

Carichi distribuiti espressi in kN/m

### Simbologia adottata e unità di misura

#### Forze concentrate

X	ascissa del punto di applicazione dei carichi verticali concentrati
Y	ordinata del punto di applicazione dei carichi orizzontali concentrati
$F_y$	componente Y del carico concentrato
$F_x$	componente X del carico concentrato
M	momento

#### Forze distribuite

IN43A - Tombino alla pk 19+279 : Relazione di calcolo e caratterizzazione sismica

COMMESSA	LOTTO	CODIFICA	DOCUMENTO	REV.	FOGLIO
RS3E	50	D 78 CL	IN4200 001	A	38 di 95

$X_i, X_f$	ascisse del punto iniziale e finale per carichi distribuiti verticali
$Y_i, Y_f$	ordinate del punto iniziale e finale per carichi distribuiti orizzontali
$V_{ni}$	componente normale del carico distribuito nel punto iniziale
$V_{nf}$	componente normale del carico distribuito nel punto finale
$V_{ti}$	componente tangenziale del carico distribuito nel punto iniziale
$V_{tf}$	componente tangenziale del carico distribuito nel punto finale
$D_{te}$	variazione termica lembo esterno espressa in gradi centigradi
$D_{ti}$	variazione termica lembo interno espressa in gradi centigradi

Condizione di carico n°1 (Peso Proprio)

Condizione di carico n°2 (Spinta terreno sinistra)

Condizione di carico n°3 (Spinta terreno destra)

Condizione di carico n°4 (Sisma da sinistra)

Condizione di carico n°5 (Sisma da destra)

Condizione di carico n° 7 (Qcentrale)

Distr	Terreno	$X_i = -0.50$	$X_f = 0.00$	$V_{ni} = 15.00$	$V_{nf} = 15.00$	
Distr	Terreno	$X_i = 0.00$	$X_f = 5.40$	$V_{ni} = 16.50$	$V_{nf} = 16.50$	
Distr	Terreno	$X_i = 5.40$	$X_f = 5.90$	$V_{ni} = 15.00$	$V_{nf} = 15.00$	
Distr	Terreno	$X_i = -10.00$	$X_f = -0.50$	$V_{ni} = 7.70$	$V_{nf} = 7.70$	
Distr	Terreno	$X_i = 5.90$	$X_f = 15.40$	$V_{ni} = 7.70$	$V_{nf} = 7.70$	
Distr	Traverso	$X_i = 0.00$	$X_f = 5.40$	$V_{ni} = 0.00$	$V_{nf} = 0.00$	$V_{ti} = 3.70$ $V_{tf} = 3.70$

Condizione di carico n° 8 (Qlaterale)

Distr	Terreno	$X_i = -10.00$	$X_f = -6.40$	$V_{ni} = 7.70$	$V_{nf} = 7.70$
Distr	Terreno	$X_i = -6.40$	$X_f = 0.00$	$V_{ni} = 15.00$	$V_{nf} = 15.00$

Condizione di carico n° 9 (TERMICO)

Term	Traverso	$D_{te} = -2.50$	$D_{ti} = 2.50$
Term	Traverso	$D_{te} = -15.00$	$D_{ti} = -15.00$

Condizione di carico n° 10 (RITIRO)

Term	Traverso	$D_{te} = -10.00$	$D_{ti} = -10.00$
------	----------	-------------------	-------------------

Condizione di carico n° 11 (BALLAST)

Distr	Terreno	$X_i = -10.00$	$X_f = 16.50$	$V_{ni} = 14.40$	$V_{nf} = 14.40$
-------	---------	----------------	---------------	------------------	------------------



NUOVO COLLEGAMENTO PALERMO – CATANIA  
 TRATTA DITTAINO - CATENANUOVA  
 PROGETTO DEFINITIVO  
 TOMBINI IDRAULICI  
 Tombini ferroviari

IN43A - Tombino alla pk 19+279 : Relazione di calcolo e caratterizzazione sismica

COMMESSA	LOTTO	CODIFICA	DOCUMENTO	REV.	FOGLIO
RS3E	50	D 78 CL	IN4200 001	A	39 di 95

## Impostazioni di progetto

Verifica materiali:

### Stato Limite Ultimo

Coefficiente di sicurezza calcestruzzo $\gamma_c$	1.50
Fattore riduzione da resistenza cubica a cilindrica	0.83
Fattore di riduzione per carichi di lungo periodo	0.85
Coefficiente di sicurezza acciaio	1.15
Coefficiente di sicurezza per la sezione	1.00

Verifica Taglio - Metodo dell'inclinazione variabile del traliccio

$$V_{Rd} = [0.18 \cdot k \cdot (100.0 \cdot \rho_l \cdot f_{ck})^{1/3} / \gamma_c + 0.15 \cdot \sigma_{cp}] \cdot b_w \cdot d > (v_{min} + 0.15 \cdot \sigma_{cp}) \cdot b_w \cdot d$$

$$V_{Rsd} = 0.9 \cdot d \cdot A_{sw} / s \cdot f_{yd} \cdot (\text{ctg} \alpha + \text{ctg} \theta) \cdot \sin \alpha$$

$$V_{Rsd} = 0.9 \cdot d \cdot b_w \cdot \alpha_c \cdot f_{cd}' \cdot (\text{ctg}(\theta) + \text{ctg}(\alpha)) / (1.0 + \text{ctg} \theta^2)$$

con:

d	altezza utile sezione [mm]
$b_w$	larghezza minima sezione [mm]
$\sigma_{cp}$	tensione media di compressione [N/mm <sup>2</sup> ]
$\rho_l$	rapporto geometrico di armatura
$A_{sw}$	area armatura trasversale [mm <sup>2</sup> ]
s	interasse tra due armature trasversali consecutive [mm]
$\alpha_c$	coefficiente maggiorativo, funzione di fcd e $\sigma_{cp}$

$$f_{cd}' = 0.5 \cdot f_{cd}$$

$$k = 1 + (200/d)^{1/2}$$

$$v_{min} = 0.035 \cdot k^{3/2} \cdot f_{ck}^{1/2}$$

### Stato Limite di Esercizio

Criteri di scelta per verifiche tensioni di esercizio:

Ambiente moderatamente aggressivo

Limite tensioni di compressione nel calcestruzzo (comb. rare)	0.55 $f_{ck}$
Limite tensioni di compressione nel calcestruzzo (comb. quasi perm.)	0.40 $f_{ck}$
Limite tensioni di trazione nell'acciaio (comb. rare)	0.75 $f_{yk}$



NUOVO COLLEGAMENTO PALERMO – CATANIA  
 TRATTA DITTAINO - CATENANUOVA  
 PROGETTO DEFINITIVO  
 TOMBINI IDRAULICI  
 Tombini ferroviari

IN43A - Tombino alla pk 19+279 : Relazione di calcolo e caratterizzazione sismica

COMMESSA	LOTTO	CODIFICA	DOCUMENTO	REV.	FOGLIO
RS3E	50	D 78 CL	IN4200 001	A	40 di 95

Criteri verifiche a fessurazione:

Armatura poco sensibile

Apertura limite fessure espresse in [mm]

Apertura limite fessure  $w_l=0.20$

Verifiche secondo :

Norme Tecniche 2008 - Approccio 2

Copriferro sezioni 6.00 [cm]

## Descrizione combinazioni di carico

*Simbologia adottata*

- $\gamma$  Coefficiente di partecipazione della condizione
- $\Psi$  Coefficiente di combinazione della condizione
- $C$  Coefficiente totale di partecipazione della condizione

Norme Tecniche 2008

*Simbologia adottata*

- $\gamma_{G1sfav}$  Coefficiente parziale sfavorevole sulle azioni permanenti
- $\gamma_{G1fav}$  Coefficiente parziale favorevole sulle azioni permanenti
- $\gamma_{G2sfav}$  Coefficiente parziale sfavorevole sulle azioni permanenti non strutturali
- $\gamma_{G2fav}$  Coefficiente parziale favorevole sulle azioni permanenti non strutturali
- $\gamma_Q$  Coefficiente parziale sulle azioni variabili
- $\gamma_{tan\phi}$  Coefficiente parziale di riduzione dell'angolo di attrito drenato
- $\gamma_c$  Coefficiente parziale di riduzione della coesione drenata
- $\gamma_{cu}$  Coefficiente parziale di riduzione della coesione non drenata
- $\gamma_{qu}$  Coefficiente parziale di riduzione del carico ultimo

### Coefficienti di partecipazione combinazioni statiche

Coefficienti parziali per le azioni o per l'effetto delle azioni:

Carichi	Effetto		A1	A2
Permanenti	Favorevole	$\gamma_{G1fav}$	1.00	1.00
Permanenti	Sfavorevole	$\gamma_{G1sfav}$	1.35	1.00
Permanenti non strutturali	Favorevole	$\gamma_{G2fav}$	1.00	0.80
Permanenti non strutturali	Sfavorevole	$\gamma_{G2sfav}$	1.50	1.30
Variabili	Favorevole	$\gamma_{Q1fav}$	0.00	0.00





NUOVO COLLEGAMENTO PALERMO – CATANIA  
 TRATTA DITTAINO - CATENANUOVA  
 PROGETTO DEFINITIVO  
 TOMBINI IDRAULICI  
 Tombini ferroviari

IN43A - Tombino alla pk 19+279 : Relazione di calcolo e caratterizzazione sismica

COMMESSA	LOTTO	CODIFICA	DOCUMENTO	REV.	FOGLIO
RS3E	50	D 78 CL	IN4200 001	A	41 di 95

Variabili	Sfavorevole	$\gamma_{Qisfav}$	1.50	1.30
Variabili da traffico	Favorevole	$\gamma_{Qfav}$	0.00	0.00
Variabili da traffico	Sfavorevole	$\gamma_{Qsfav}$	1.45	1.15
Termici	Favorevole	$\gamma_{efav}$	0.00	0.00
Termici	Sfavorevole	$\gamma_{esfav}$	1.20	1.20

Coefficienti parziali per i parametri geotecnici del terreno:

<i>Parametri</i>		<i>M1</i>	<i>M2</i>
Tangente dell'angolo di attrito	$\gamma_{tan\phi}$	1.00	1.25
Coesione efficace	$\gamma_c$	1.00	1.25
Resistenza non drenata	$\gamma_{cu}$	1.00	1.40
Resistenza a compressione uniassiale	$\gamma_{qu}$	1.00	1.60
Peso dell'unità di volume	$\gamma_\gamma$	1.00	1.00

**Coefficienti di partecipazione combinazioni sismiche**

Coefficienti parziali per le azioni o per l'effetto delle azioni:

<i>Carichi</i>	<i>Effetto</i>		<i>A1</i>	<i>A2</i>
Permanenti	Favorevole	$\gamma_{G1fav}$	1.00	1.00
Permanenti	Sfavorevole	$\gamma_{G1sfav}$	1.00	1.00
Permanenti	Favorevole	$\gamma_{G2fav}$	0.00	0.00
Permanenti	Sfavorevole	$\gamma_{G2sfav}$	1.00	1.00
Variabili	Favorevole	$\gamma_{Qifav}$	0.00	0.00
Variabili	Sfavorevole	$\gamma_{Qisfav}$	1.00	1.00
Variabili da traffico	Favorevole	$\gamma_{Qfav}$	0.00	0.00
Variabili da traffico	Sfavorevole	$\gamma_{Qsfav}$	1.00	1.00
Termici	Favorevole	$\gamma_{efav}$	0.00	0.00
Termici	Sfavorevole	$\gamma_{esfav}$	1.00	1.00

Coefficienti parziali per i parametri geotecnici del terreno:

<i>Parametri</i>		<i>M1</i>	<i>M2</i>
Tangente dell'angolo di attrito	$\gamma_{tan\phi}$	1.00	1.00
Coesione efficace	$\gamma_c$	1.00	1.00



NUOVO COLLEGAMENTO PALERMO – CATANIA  
 TRATTA DITTAINO - CATENANUOVA  
 PROGETTO DEFINITIVO  
 TOMBINI IDRAULICI  
 Tombini ferroviari

IN43A - Tombino alla pk 19+279 : Relazione di calcolo e caratterizzazione sismica

COMMESSA	LOTTO	CODIFICA	DOCUMENTO	REV.	FOGLIO
RS3E	50	D 78 CL	IN4200 001	A	42 di 95

Resistenza non drenata	$\gamma_{cu}$	1.00	1.00
Resistenza a compressione uniassiale	$\gamma_{qu}$	1.00	1.00
Peso dell'unità di volume	$\gamma_{\gamma}$	1.00	1.00

Combinazione n° 1 SLU (Approccio 2)

	<b>Effetto</b>	$\gamma$	$\Psi$	<b>C</b>
Peso Proprio	Sfavorevole	1.35	1.00	1.35
Spinta terreno sinistra	Sfavorevole	1.35	1.00	1.35
Spinta terreno destra	Sfavorevole	1.35	1.00	1.35
Qcentrale	Sfavorevole	1.45	1.00	1.45
TERMICO	Sfavorevole	1.20	0.60	0.72
RITIRO	Sfavorevole	1.20	1.00	1.20
BALLAST	Sfavorevole	1.50	1.00	1.50

Combinazione n° 2 SLU (Approccio 2)

	<b>Effetto</b>	$\gamma$	$\Psi$	<b>C</b>
Peso Proprio	Sfavorevole	1.35	1.00	1.35
Spinta terreno sinistra	Sfavorevole	1.35	1.00	1.35
Spinta terreno destra	Sfavorevole	1.35	1.00	1.35
Qcentrale	Sfavorevole	1.45	0.75	1.09
TERMICO	Sfavorevole	1.20	1.00	1.20
RITIRO	Sfavorevole	1.20	1.00	1.20
BALLAST	Sfavorevole	1.50	1.00	1.50

Combinazione n° 3 SLU (Approccio 2)

	<b>Effetto</b>	$\gamma$	$\Psi$	<b>C</b>
Peso Proprio	Sfavorevole	1.35	1.00	1.35
Spinta terreno sinistra	Sfavorevole	1.35	1.00	1.35
Spinta terreno destra	Sfavorevole	1.35	1.00	1.35
Qlaterale	Sfavorevole	1.45	1.00	1.45
TERMICO	Sfavorevole	1.20	0.60	0.72

IN43A - Tombino alla pk 19+279 : Relazione di calcolo e caratterizzazione sismica

COMMESSA	LOTTO	CODIFICA	DOCUMENTO	REV.	FOGLIO
RS3E	50	D 78 CL	IN4200 001	A	43 di 95

RITIRO	Sfavorevole	1.20	1.00	1.20
BALLAST	Sfavorevole	1.50	1.00	1.50

Combinazione n° 4 SLU (Approccio 2) - Sisma Vert. negativo

	Effetto	$\gamma$	$\Psi$	C
Peso Proprio	Sfavorevole	1.00	1.00	1.00
Spinta terreno sinistra	Sfavorevole	1.00	1.00	1.00
Spinta terreno destra	Sfavorevole	1.00	1.00	1.00
Qcentrale	Sfavorevole	1.00	0.20	0.20
TERMICO	Sfavorevole	1.00	0.50	0.50
RITIRO	Sfavorevole	1.00	1.00	1.00
Sisma da sinistra	Sfavorevole	1.00	1.00	1.00
BALLAST	Sfavorevole	1.00	1.00	1.00

Combinazione n° 5 SLU (Approccio 2)

	Effetto	$\gamma$	$\Psi$	C
Peso Proprio	Sfavorevole	1.35	1.00	1.35
Spinta terreno sinistra	Sfavorevole	1.35	1.00	1.35
Spinta terreno destra	Sfavorevole	1.35	1.00	1.35
Qlaterale	Sfavorevole	1.45	0.75	1.09
TERMICO	Sfavorevole	1.20	1.00	1.20
RITIRO	Sfavorevole	1.20	1.00	1.20
BALLAST	Sfavorevole	1.50	1.00	1.50

Combinazione n° 6 SLU (Approccio 2) - Sisma Vert. negativo

	Effetto	$\gamma$	$\Psi$	C
Peso Proprio	Sfavorevole	1.00	1.00	1.00
Spinta terreno sinistra	Sfavorevole	1.00	1.00	1.00
Spinta terreno destra	Sfavorevole	1.00	1.00	1.00
Qlaterale	Sfavorevole	1.00	0.20	0.20
TERMICO	Sfavorevole	1.00	0.50	0.50
RITIRO	Sfavorevole	1.00	1.00	1.00

IN43A - Tombino alla pk 19+279 : Relazione di calcolo e caratterizzazione sismica

COMMESSA	LOTTO	CODIFICA	DOCUMENTO	REV.	FOGLIO
RS3E	50	D 78 CL	IN4200 001	A	44 di 95

Sisma da sinistra	Sfavorevole	1.00	1.00	1.00
BALLAST	Sfavorevole	1.00	1.00	1.00

Combinazione n° 7 SLU (Approccio 2) - Sisma Vert. positivo

	<b>Effetto</b>	<b><math>\gamma</math></b>	<b><math>\Psi</math></b>	<b>C</b>
Peso Proprio	Sfavorevole	1.00	1.00	1.00
Spinta terreno sinistra	Sfavorevole	1.00	1.00	1.00
Spinta terreno destra	Sfavorevole	1.00	1.00	1.00
Qcentrale	Sfavorevole	1.00	0.20	0.20
TERMICO	Sfavorevole	1.00	0.50	0.50
RITIRO	Sfavorevole	1.00	1.00	1.00
Sisma da sinistra	Sfavorevole	1.00	1.00	1.00
BALLAST	Sfavorevole	1.00	1.00	1.00

Combinazione n° 8 SLU (Approccio 2) - Sisma Vert. positivo

	<b>Effetto</b>	<b><math>\gamma</math></b>	<b><math>\Psi</math></b>	<b>C</b>
Peso Proprio	Sfavorevole	1.00	1.00	1.00
Spinta terreno sinistra	Sfavorevole	1.00	1.00	1.00
Spinta terreno destra	Sfavorevole	1.00	1.00	1.00
Qlaterale	Sfavorevole	1.00	0.20	0.20
TERMICO	Sfavorevole	1.00	0.50	0.50
RITIRO	Sfavorevole	1.00	1.00	1.00
Sisma da sinistra	Sfavorevole	1.00	1.00	1.00
BALLAST	Sfavorevole	1.00	1.00	1.00

Combinazione n° 9 SLE (Quasi Permanente)

	<b>Effetto</b>	<b><math>\gamma</math></b>	<b><math>\Psi</math></b>	<b>C</b>
Peso Proprio	Sfavorevole	1.00	1.00	1.00
Spinta terreno sinistra	Sfavorevole	1.00	1.00	1.00
Spinta terreno destra	Sfavorevole	1.00	1.00	1.00
BALLAST	Sfavorevole	1.00	1.00	1.00
TERMICO	Sfavorevole	1.00	0.50	0.50



NUOVO COLLEGAMENTO PALERMO – CATANIA  
 TRATTA DITTAINO - CATENANUOVA  
 PROGETTO DEFINITIVO  
 TOMBINI IDRAULICI  
 Tombini ferroviari

IN43A - Tombino alla pk 19+279 : Relazione di calcolo e caratterizzazione sismica

COMMESSA	LOTTO	CODIFICA	DOCUMENTO	REV.	FOGLIO
RS3E	50	D 78 CL	IN4200 001	A	45 di 95

RITIRO	Sfavorevole	1.00	1.00	1.00
--------	-------------	------	------	------

Combinazione n° 10 SLE (Frequente)

	Effetto	$\gamma$	$\Psi$	C
Peso Proprio	Sfavorevole	1.00	1.00	1.00
Spinta terreno sinistra	Sfavorevole	1.00	1.00	1.00
Spinta terreno destra	Sfavorevole	1.00	1.00	1.00
BALLAST	Sfavorevole	1.00	1.00	1.00
Qcentrale	Sfavorevole	1.00	0.80	0.80
TERMICO	Sfavorevole	1.00	0.50	0.50
RITIRO	Sfavorevole	1.00	1.00	1.00

Combinazione n° 11 SLE (Frequente)

	Effetto	$\gamma$	$\Psi$	C
Peso Proprio	Sfavorevole	1.00	1.00	1.00
Spinta terreno sinistra	Sfavorevole	1.00	1.00	1.00
Spinta terreno destra	Sfavorevole	1.00	1.00	1.00
BALLAST	Sfavorevole	1.00	1.00	1.00
Qlaterale	Sfavorevole	1.00	0.80	0.80
TERMICO	Sfavorevole	1.00	0.50	0.50
RITIRO	Sfavorevole	1.00	1.00	1.00

Combinazione n° 12 SLE (Frequente)

	Effetto	$\gamma$	$\Psi$	C
Peso Proprio	Sfavorevole	1.00	1.00	1.00
Spinta terreno sinistra	Sfavorevole	1.00	1.00	1.00
Spinta terreno destra	Sfavorevole	1.00	1.00	1.00
BALLAST	Sfavorevole	1.00	1.00	1.00
TERMICO	Sfavorevole	1.00	0.60	0.60
RITIRO	Sfavorevole	1.00	1.00	1.00

Combinazione n° 13 SLE (Rara)



NUOVO COLLEGAMENTO PALERMO – CATANIA  
 TRATTA DITTAINO - CATENANUOVA  
 PROGETTO DEFINITIVO  
 TOMBINI IDRAULICI  
 Tombini ferroviari

IN43A - Tombino alla pk 19+279 : Relazione di calcolo e caratterizzazione sismica

COMMESSA	LOTTO	CODIFICA	DOCUMENTO	REV.	FOGLIO
RS3E	50	D 78 CL	IN4200 001	A	46 di 95

	Effetto	$\gamma$	$\Psi$	C
Peso Proprio	Sfavorevole	1.00	1.00	1.00
Spinta terreno sinistra	Sfavorevole	1.00	1.00	1.00
Spinta terreno destra	Sfavorevole	1.00	1.00	1.00
BALLAST	Sfavorevole	1.00	1.00	1.00
Qcentrale	Sfavorevole	1.00	1.00	1.00
TERMICO	Sfavorevole	1.00	0.60	0.60
RITIRO	Sfavorevole	1.00	1.00	1.00

Combinazione n° 14 SLE (Rara)

	Effetto	$\gamma$	$\Psi$	C
Peso Proprio	Sfavorevole	1.00	1.00	1.00
Spinta terreno sinistra	Sfavorevole	1.00	1.00	1.00
Spinta terreno destra	Sfavorevole	1.00	1.00	1.00
BALLAST	Sfavorevole	1.00	1.00	1.00
Qlaterale	Sfavorevole	1.00	1.00	1.00
TERMICO	Sfavorevole	1.00	0.60	0.60
RITIRO	Sfavorevole	1.00	1.00	1.00

Combinazione n° 15 SLE (Rara)

	Effetto	$\gamma$	$\Psi$	C
Peso Proprio	Sfavorevole	1.00	1.00	1.00
Spinta terreno sinistra	Sfavorevole	1.00	1.00	1.00
Spinta terreno destra	Sfavorevole	1.00	1.00	1.00
BALLAST	Sfavorevole	1.00	1.00	1.00
TERMICO	Sfavorevole	1.00	1.00	1.00
Qcentrale	Sfavorevole	1.00	0.80	0.80
RITIRO	Sfavorevole	1.00	1.00	1.00

Combinazione n° 16 SLE (Rara)

	Effetto	$\gamma$	$\Psi$	C
Peso Proprio	Sfavorevole	1.00	1.00	1.00

IN43A - Tombino alla pk 19+279 : Relazione di calcolo e caratterizzazione sismica

COMMESSA	LOTTO	CODIFICA	DOCUMENTO	REV.	FOGLIO
RS3E	50	D 78 CL	IN4200 001	A	47 di 95

Spinta terreno sinistra	Sfavorevole	1.00	1.00	1.00
Spinta terreno destra	Sfavorevole	1.00	1.00	1.00
BALLAST	Sfavorevole	1.00	1.00	1.00
TERMICO	Sfavorevole	1.00	1.00	1.00
Qlaterale	Sfavorevole	1.00	0.80	0.80
RITIRO	Sfavorevole	1.00	1.00	1.00

## Analisi della spinta e verifiche

### *Simbologia adottata ed unità di misura*

Origine in corrispondenza dello spigolo inferiore sinistro della struttura

Le forze orizzontali sono considerate positive se agenti verso destra

Le forze verticali sono considerate positive se agenti verso il basso

$X$  ascisse (espresse in m) positive verso destra

$Y$  ordinate (espresse in m) positive verso l'alto

$M$  momento espresso in kNm

$V$  taglio espresso in kN

$SN$  sforzo normale espresso in kN

$ux$  spostamento direzione X espresso in cm

$uy$  spostamento direzione Y espresso in cm

$\sigma$  pressione sul terreno espressa in kPa

### Tipo di analisi

Pressione in calotta

Teoria di Terzaghi

I carichi applicati sul terreno sono stati diffusi secondo **valore 38.00**

Metodo di calcolo della portanza

Meyerhof

### Spinta sui piedritti

a Riposo [combinazione 1]

a Riposo [combinazione 2]

a Riposo [combinazione 3]

a Riposo [combinazione 4]

a Riposo [combinazione 5]

a Riposo [combinazione 6]

a Riposo [combinazione 7]

a Riposo [combinazione 8]



NUOVO COLLEGAMENTO PALERMO – CATANIA  
TRATTA DITTAINO - CATENANUOVA  
PROGETTO DEFINITIVO  
TOMBINI IDRAULICI  
Tombini ferroviari

IN43A - Tombino alla pk 19+279 : Relazione di calcolo e caratterizzazione sismica

COMMESSA	LOTTO	CODIFICA	DOCUMENTO	REV.	FOGLIO
RS3E	50	D 78 CL	IN4200 001	A	48 di 95

- a Riposo [combinazione 9]
- a Riposo [combinazione 10]
- a Riposo [combinazione 11]
- a Riposo [combinazione 12]
- a Riposo [combinazione 13]
- a Riposo [combinazione 14]
- a Riposo [combinazione 15]
- a Riposo [combinazione 16]

#### Sisma

#### Identificazione del sito

Latitudine	37.571000
Longitudine	14.660000
Comune	Agira
Provincia	Enna
Regione	Sicilia
Punti di interpolazione del reticolo	47638 - 47637 - 47859 - 47860

#### Tipo di opera

Tipo di costruzione	Opera ordinaria
Vita nominale	75 anni
Classe d'uso	III - Affollamenti significativi e industrie non pericolose
Vita di riferimento	113 anni

#### Combinazioni SLU

Accelerazione al suolo $a_g =$	1.63 [m/s <sup>2</sup> ]
Coefficiente di amplificazione per tipo di sottosuolo (S)	1.45
Coefficiente di amplificazione topografica (St)	1.00
Coefficiente riduzione ( $\beta_m$ )	1.00
Rapporto intensità sismica verticale/orizzontale	0.50
Coefficiente di intensità sismica orizzontale (percento)	$k_h = (a_g/g * \beta_m * St * Ss) = 24.08$
Coefficiente di intensità sismica verticale (percento)	$k_v = 0.50 * k_h = 12.04$

#### Combinazioni SLE

Accelerazione al suolo $a_g =$	0.66 [m/s <sup>2</sup> ]
Coefficiente di amplificazione per tipo di sottosuolo (S)	1.50





NUOVO COLLEGAMENTO PALERMO – CATANIA  
 TRATTA DITTAINO - CATENANUOVA  
 PROGETTO DEFINITIVO  
 TOMBINI IDRAULICI  
 Tombini ferroviari

IN43A - Tombino alla pk 19+279 : Relazione di calcolo e caratterizzazione sismica

COMMESSA	LOTTO	CODIFICA	DOCUMENTO	REV.	FOGLIO
RS3E	50	D 78 CL	IN4200 001	A	49 di 95

Coefficiente di amplificazione topografica (St)	1.00
Coefficiente riduzione ( $\beta_m$ )	1.00
Rapporto intensità sismica verticale/orizzontale	0.50
Coefficiente di intensità sismica orizzontale (percento)	$k_h=(a_g/g*\beta_m*St*Ss) = 10.11$
Coefficiente di intensità sismica verticale (percento)	$k_v=0.50 * k_h = 5.06$
Forma diagramma incremento sismico	Rettangolare
Spinta sismica	Wood
Angolo diffusione sovraccarico	38.00 [°]

Coefficienti di spinta

N°combinazione	Statico	Sismico
1	0.384	0.000
2	0.384	0.000
3	0.384	0.000
4	0.384	0.719
5	0.384	0.000
6	0.384	0.719
7	0.384	0.719
8	0.384	0.719
9	0.384	0.000
10	0.384	0.000
11	0.384	0.000
12	0.384	0.000
13	0.384	0.000
14	0.384	0.000
15	0.384	0.000
16	0.384	0.000

Discretizzazione strutturale

Numero elementi fondazione	50
Numero elementi trasverso	28
Numero elementi piedritto sinistro	50
Numero elementi piedritto destro	50



NUOVO COLLEGAMENTO PALERMO – CATANIA  
 TRATTA DITTAINO - CATENANUOVA  
 PROGETTO DEFINITIVO  
 TOMBINI IDRAULICI  
 Tombini ferroviari

IN43A - Tombino alla pk 19+279 : Relazione di calcolo e caratterizzazione sismica

COMMESSA	LOTTO	CODIFICA	DOCUMENTO	REV.	FOGLIO
RS3E	50	D 78 CL	IN4200 001	A	50 di 95

Numero molle fondazione	51
Numero molle piedritto sinistro	51
Numero molle piedritto destro	51

## Sollecitazioni

### Sollecitazioni fondazione (Combinazione n° 1)

X [m]	M [kNm]	V [kN]	N [kN]
0.35	-315.8671	-442.3520	228.5368
2.70	259.2385	-16.0671	228.5368
5.05	-252.6047	465.5711	228.5368

### Sollecitazioni traverso (Combinazione n° 1)

X [m]	M [kNm]	V [kN]	N [kN]
0.35	-170.6609	336.0520	140.2016
2.70	211.4589	-13.0967	152.8094
5.05	-232.2152	-362.2453	165.4171

### Sollecitazioni piedritto sinistro (Combinazione n° 1)

Y [m]	M [kNm]	V [kN]	N [kN]
0.40	-315.8671	241.2274	450.7365
2.88	-7.2616	18.7348	393.3942
5.35	-170.6609	-140.2016	336.0520

### Sollecitazioni piedritto destro (Combinazione n° 1)

Y [m]	M [kNm]	V [kN]	N [kN]
0.40	-252.6047	-216.0119	476.9298
2.88	-6.4076	6.4807	419.5876
5.35	-232.2152	165.4171	362.2453

### Sollecitazioni fondazione (Combinazione n° 2)

X [m]	M [kNm]	V [kN]	N [kN]
0.35	-311.0554	-433.9604	223.9787
2.70	242.7323	-9.6289	223.9787
5.05	-263.6086	451.3747	223.9787

IN43A - Tombino alla pk 19+279 : Relazione di calcolo e caratterizzazione sismica

COMMESSA	LOTTO	CODIFICA	DOCUMENTO	REV.	FOGLIO
RS3E	50	D 78 CL	IN4200 001	A	51 di 95

**Sollecitazioni trasverso (Combinazione n° 2)**

X [m]	M [kNm]	V [kN]	N [kN]
0.35	-182.3524	327.8107	139.1579
2.70	193.2691	-9.8225	148.6137
5.05	-228.5182	-347.4556	158.0695

**Sollecitazioni piedritto sinistro (Combinazione n° 2)**

Y [m]	M [kNm]	V [kN]	N [kN]
0.40	-311.0554	233.5156	442.4951
2.88	-16.1191	15.4008	385.1529
5.35	-182.3524	-139.1579	327.8107

**Sollecitazioni piedritto destro (Combinazione n° 2)**

Y [m]	M [kNm]	V [kN]	N [kN]
0.40	-263.6086	-214.6040	462.1401
2.88	-15.4785	3.5108	404.7979
5.35	-228.5182	158.0695	347.4556

**Sollecitazioni fondazione (Combinazione n° 3)**

X [m]	M [kNm]	V [kN]	N [kN]
0.35	-285.4069	-426.9110	216.3604
2.70	239.3586	0.6462	216.3604
5.05	-253.0241	422.5183	216.3604

**Sollecitazioni trasverso (Combinazione n° 3)**

X [m]	M [kNm]	V [kN]	N [kN]
0.35	-176.2246	321.2569	139.9073
2.70	193.7508	-6.3842	139.9073
5.05	-193.0409	-317.4233	139.9073

**Sollecitazioni piedritto sinistro (Combinazione n° 3)**

Y [m]	M [kNm]	V [kN]	N [kN]
0.40	-285.4069	226.3780	435.9414
2.88	-4.1836	11.4572	378.5991
5.35	-176.2246	-139.9073	321.2569

IN43A - Tombino alla pk 19+279 : Relazione di calcolo e caratterizzazione sismica

COMMESSA	LOTTO	CODIFICA	DOCUMENTO	REV.	FOGLIO
RS3E	50	D 78 CL	IN4200 001	A	52 di 95

**Sollecitazioni piedritto destro (Combinazione n° 3)**

Y [m]	M [kNm]	V [kN]	N [kN]
0.40	-253.0241	-206.4995	432.1078
2.88	-8.7001	-1.5180	374.7656
5.35	-193.0409	139.9073	317.4233

**Sollecitazioni fondazione (Combinazione n° 4)**

X [m]	M [kNm]	V [kN]	N [kN]
0.35	-524.2101	-215.8545	223.4680
2.70	30.5285	-251.0938	234.5657
5.05	111.6272	356.1854	245.6634

**Sollecitazioni traverso (Combinazione n° 4)**

X [m]	M [kNm]	V [kN]	N [kN]
0.35	25.8941	141.1301	175.7729
2.70	95.8600	-81.8954	187.2224
5.05	-359.0143	-304.9209	198.6718

**Sollecitazioni piedritto sinistro (Combinazione n° 4)**

Y [m]	M [kNm]	V [kN]	N [kN]
0.40	-524.2101	429.4125	215.8545
2.88	125.2953	103.2805	178.4923
5.35	25.8941	-175.7729	141.1301

**Sollecitazioni piedritto destro (Combinazione n° 4)**

Y [m]	M [kNm]	V [kN]	N [kN]
0.40	111.6272	-39.8889	379.6453
2.88	23.9108	102.9308	342.2831
5.35	-359.0143	198.6718	304.9209

**Sollecitazioni fondazione (Combinazione n° 5)**

X [m]	M [kNm]	V [kN]	N [kN]
0.35	-288.2103	-422.3796	214.8463
2.70	227.8224	2.9061	214.8463
5.05	-263.9232	419.0851	214.8463

IN43A - Tombino alla pk 19+279 : Relazione di calcolo e caratterizzazione sismica

COMMESSA	LOTTO	CODIFICA	DOCUMENTO	REV.	FOGLIO
RS3E	50	D 78 CL	IN4200 001	A	53 di 95

**Sollecitazioni traverso (Combinazione n° 5)**

X [m]	M [kNm]	V [kN]	N [kN]
0.35	-186.5252	316.7143	138.9371
2.70	179.9880	-4.7882	138.9371
5.05	-199.1375	-313.8391	138.9371

**Sollecitazioni piedritto sinistro (Combinazione n° 5)**

Y [m]	M [kNm]	V [kN]	N [kN]
0.40	-288.2103	222.3786	431.3988
2.88	-13.8105	9.9426	374.0566
5.35	-186.5252	-138.9371	316.7143

**Sollecitazioni piedritto destro (Combinazione n° 5)**

Y [m]	M [kNm]	V [kN]	N [kN]
0.40	-263.9232	-207.4697	428.5236
2.88	-17.1979	-2.4882	371.1814
5.35	-199.1375	138.9371	313.8391

**Sollecitazioni fondazione (Combinazione n° 6)**

X [m]	M [kNm]	V [kN]	N [kN]
0.35	-518.8580	-214.2997	221.4318
2.70	32.0757	-247.8944	232.5295
5.05	108.5263	350.1248	243.6272

**Sollecitazioni traverso (Combinazione n° 6)**

X [m]	M [kNm]	V [kN]	N [kN]
0.35	24.5110	139.5752	174.7806
2.70	93.9436	-80.4837	184.4911
5.05	-351.9431	-298.2527	194.2016

**Sollecitazioni piedritto sinistro (Combinazione n° 6)**

Y [m]	M [kNm]	V [kN]	N [kN]
0.40	-518.8580	425.6989	214.2997
2.88	124.3680	101.9198	176.9375
5.35	24.5110	-174.7806	139.5752

IN43A - Tombino alla pk 19+279 : Relazione di calcolo e caratterizzazione sismica

COMMESSA	LOTTO	CODIFICA	DOCUMENTO	REV.	FOGLIO
RS3E	50	D 78 CL	IN4200 001	A	54 di 95

**Sollecitazioni piedritto destro (Combinazione n° 6)**

Y [m]	M [kNm]	V [kN]	N [kN]
0.40	108.5263	-39.5286	372.9771
2.88	22.9070	100.8758	335.6149
5.35	-351.9431	194.2016	298.2527

**Sollecitazioni fondazione (Combinazione n° 7)**

X [m]	M [kNm]	V [kN]	N [kN]
0.35	-544.3655	-245.8805	227.5472
2.70	85.8366	-254.6250	238.6449
5.05	90.8205	387.8955	249.7426

**Sollecitazioni traverso (Combinazione n° 7)**

X [m]	M [kNm]	V [kN]	N [kN]
0.35	25.9381	150.7020	171.6922
2.70	106.9881	-82.0340	183.1417
5.05	-359.6216	-314.7700	194.5912

**Sollecitazioni piedritto sinistro (Combinazione n° 7)**

Y [m]	M [kNm]	V [kN]	N [kN]
0.40	-544.3655	433.4931	245.8805
2.88	115.2396	107.3611	198.2912
5.35	25.9381	-171.6922	150.7020

**Sollecitazioni piedritto destro (Combinazione n° 7)**

Y [m]	M [kNm]	V [kN]	N [kN]
0.40	90.8205	-43.9696	409.9484
2.88	13.2039	98.8501	362.3592
5.35	-359.6216	194.5912	314.7700

**Sollecitazioni fondazione (Combinazione n° 8)**

X [m]	M [kNm]	V [kN]	N [kN]
0.35	-538.8040	-244.3398	225.4520
2.70	86.5769	-250.1066	236.5497
5.05	87.9955	381.7151	247.6474

IN43A - Tombino alla pk 19+279 : Relazione di calcolo e caratterizzazione sismica

COMMESSA	LOTTO	CODIFICA	DOCUMENTO	REV.	FOGLIO
RS3E	50	D 78 CL	IN4200 001	A	55 di 95

**Sollecitazioni traverso (Combinazione n° 8)**

X [m]	M [kNm]	V [kN]	N [kN]
0.35	24.4722	149.1613	170.7589
2.70	105.0222	-80.6081	180.4694
5.05	-352.5667	-308.0876	190.1799

**Sollecitazioni piedritto sinistro (Combinazione n° 8)**

Y [m]	M [kNm]	V [kN]	N [kN]
0.40	-538.8040	429.7205	244.3398
2.88	114.3756	105.9415	196.7505
5.35	24.4722	-170.7589	149.1613

**Sollecitazioni piedritto destro (Combinazione n° 8)**

Y [m]	M [kNm]	V [kN]	N [kN]
0.40	87.9955	-43.5502	403.2661
2.88	12.3298	96.8542	355.6768
5.35	-352.5667	190.1799	308.0876

**Sollecitazioni fondazione (Combinazione n° 9)**

X [m]	M [kNm]	V [kN]	N [kN]
0.35	-194.4123	-299.8669	156.6364
2.70	164.7434	7.1080	156.6364
5.05	-194.4123	299.8669	156.6364

**Sollecitazioni traverso (Combinazione n° 9)**

X [m]	M [kNm]	V [kN]	N [kN]
0.35	-125.5406	221.5274	97.4910
2.70	134.7541	0.0000	97.4910
5.05	-125.5406	-221.5274	97.4910

**Sollecitazioni piedritto sinistro (Combinazione n° 9)**

Y [m]	M [kNm]	V [kN]	N [kN]
0.40	-194.4123	156.6932	306.4788
2.88	-2.7051	6.0618	264.0031
5.35	-125.5406	-97.4910	221.5274



NUOVO COLLEGAMENTO PALERMO – CATANIA  
 TRATTA DITTAINO - CATENANUOVA  
 PROGETTO DEFINITIVO  
 TOMBINI IDRAULICI  
 Tombini ferroviari

IN43A - Tombino alla pk 19+279 : Relazione di calcolo e caratterizzazione sismica

COMMESSA	LOTTO	CODIFICA	DOCUMENTO	REV.	FOGLIO
RS3E	50	D 78 CL	IN4200 001	A	56 di 95

**Sollecitazioni piedritto destro (Combinazione n° 9)**

Y [m]	M [kNm]	V [kN]	N [kN]
0.40	-194.4123	-156.6932	306.4788
2.88	-2.7051	-6.0618	264.0031
5.35	-125.5406	97.4910	221.5274

**Sollecitazioni fondazione (Combinazione n° 10)**

X [m]	M [kNm]	V [kN]	N [kN]
0.35	-223.9837	-318.3960	165.8225
2.70	182.3727	-7.0951	165.8225
5.05	-189.0803	331.2065	165.8225

**Sollecitazioni traverso (Combinazione n° 10)**

X [m]	M [kNm]	V [kN]	N [kN]
0.35	-123.0157	239.7151	100.6682
2.70	151.6199	-7.2257	107.6242
5.05	-156.9767	-254.1666	114.5802

**Sollecitazioni piedritto sinistro (Combinazione n° 10)**

Y [m]	M [kNm]	V [kN]	N [kN]
0.40	-223.9837	172.8386	324.6666
2.88	-4.2725	12.5459	282.1909
5.35	-123.0157	-100.6682	239.7151

**Sollecitazioni piedritto destro (Combinazione n° 10)**

Y [m]	M [kNm]	V [kN]	N [kN]
0.40	-189.0803	-158.9266	339.1181
2.88	-3.8013	1.3661	296.6424
5.35	-156.9767	114.5802	254.1666

**Sollecitazioni fondazione (Combinazione n° 11)**

X [m]	M [kNm]	V [kN]	N [kN]
0.35	-207.1781	-309.8768	159.1044
2.70	171.4045	2.1260	159.1044
5.05	-189.3117	307.4532	159.1044



IN43A - Tombino alla pk 19+279 : Relazione di calcolo e caratterizzazione sismica

COMMESSA	LOTTO	CODIFICA	DOCUMENTO	REV.	FOGLIO
RS3E	50	D 78 CL	IN4200 001	A	57 di 95

**Sollecitazioni traverso (Combinazione n° 11)**

X [m]	M [kNm]	V [kN]	N [kN]
0.35	-126.0854	231.5523	100.5058
2.70	141.8499	-3.5223	100.5058
5.05	-135.3633	-229.4373	100.5058

**Sollecitazioni piedritto sinistro (Combinazione n° 11)**

Y [m]	M [kNm]	V [kN]	N [kN]
0.40	-207.1781	164.6458	316.5038
2.88	-2.5743	8.5307	274.0281
5.35	-126.0854	-100.5058	231.5523

**Sollecitazioni piedritto destro (Combinazione n° 11)**

Y [m]	M [kNm]	V [kN]	N [kN]
0.40	-189.3117	-153.6784	314.3887
2.88	-5.0661	-3.0469	271.9130
5.35	-135.3633	100.5058	229.4373

**Sollecitazioni fondazione (Combinazione n° 12)**

X [m]	M [kNm]	V [kN]	N [kN]
0.35	-196.2015	-299.8678	156.5540
2.70	162.9688	7.1085	156.5540
5.05	-196.2015	299.8678	156.5540

**Sollecitazioni traverso (Combinazione n° 12)**

X [m]	M [kNm]	V [kN]	N [kN]
0.35	-127.7380	221.5274	97.5734
2.70	132.5567	0.0000	97.5734
5.05	-127.7380	-221.5274	97.5734

**Sollecitazioni piedritto sinistro (Combinazione n° 12)**

Y [m]	M [kNm]	V [kN]	N [kN]
0.40	-196.2015	156.6107	306.4788
2.88	-4.6984	5.9793	264.0031
5.35	-127.7380	-97.5734	221.5274



NUOVO COLLEGAMENTO PALERMO – CATANIA  
 TRATTA DITTAINO - CATENANUOVA  
 PROGETTO DEFINITIVO  
 TOMBINI IDRAULICI  
 Tombini ferroviari

IN43A - Tombino alla pk 19+279 : Relazione di calcolo e caratterizzazione sismica

COMMESSA	LOTTO	CODIFICA	DOCUMENTO	REV.	FOGLIO
RS3E	50	D 78 CL	IN4200 001	A	58 di 95

**Sollecitazioni piedritto destro (Combinazione n° 12)**

Y [m]	M [kNm]	V [kN]	N [kN]
0.40	-196.2015	-156.6107	306.4788
2.88	-4.6984	-5.9793	264.0031
5.35	-127.7380	97.5734	221.5274

**Sollecitazioni fondazione (Combinazione n° 13)**

X [m]	M [kNm]	V [kN]	N [kN]
0.35	-233.1656	-323.0292	168.0365
2.70	185.0055	-10.6454	168.0365
5.05	-189.5364	339.0423	168.0365

**Sollecitazioni traverso (Combinazione n° 13)**

X [m]	M [kNm]	V [kN]	N [kN]
0.35	-124.5819	244.2621	101.5450
2.70	153.6389	-9.0322	110.2400
5.05	-167.0332	-262.3265	118.9350

**Sollecitazioni piedritto sinistro (Combinazione n° 13)**

Y [m]	M [kNm]	V [kN]	N [kN]
0.40	-233.1656	176.7924	329.2136
2.88	-6.6576	14.0844	286.7378
5.35	-124.5819	-101.5450	244.2621

**Sollecitazioni piedritto destro (Combinazione n° 13)**

Y [m]	M [kNm]	V [kN]	N [kN]
0.40	-189.5364	-159.4024	347.2779
2.88	-6.0686	3.3056	304.8022
5.35	-167.0332	118.9350	262.3265

**Sollecitazioni fondazione (Combinazione n° 14)**

X [m]	M [kNm]	V [kN]	N [kN]
0.35	-212.1586	-312.3802	159.6390
2.70	171.2952	0.8810	159.6390
5.05	-189.8256	309.3507	159.6390

IN43A - Tombino alla pk 19+279 : Relazione di calcolo e caratterizzazione sismica

COMMESSA	LOTTO	CODIFICA	DOCUMENTO	REV.	FOGLIO
RS3E	50	D 78 CL	IN4200 001	A	59 di 95

**Sollecitazioni traverso (Combinazione n° 14)**

X [m]	M [kNm]	V [kN]	N [kN]
0.35	-128.4189	234.0586	101.3420
2.70	141.4265	-4.4029	101.3420
5.05	-140.0164	-231.4147	101.3420

**Sollecitazioni piedritto sinistro (Combinazione n° 14)**

Y [m]	M [kNm]	V [kN]	N [kN]
0.40	-212.1586	166.5515	319.0100
2.88	-4.5348	9.0654	276.5343
5.35	-128.4189	-101.3420	234.0586

**Sollecitazioni piedritto destro (Combinazione n° 14)**

Y [m]	M [kNm]	V [kN]	N [kN]
0.40	-189.8256	-152.8422	316.3662
2.88	-7.6497	-2.2108	273.8905
5.35	-140.0164	101.3420	231.4147

**Sollecitazioni fondazione (Combinazione n° 15)**

X [m]	M [kNm]	V [kN]	N [kN]
0.35	-232.9293	-318.4006	165.4102
2.70	173.4999	-7.0926	165.4102
5.05	-198.0259	331.2111	165.4102

**Sollecitazioni traverso (Combinazione n° 15)**

X [m]	M [kNm]	V [kN]	N [kN]
0.35	-134.0027	239.7151	101.0806
2.70	140.6329	-7.2257	108.0366
5.05	-167.9637	-254.1666	114.9926

**Sollecitazioni piedritto sinistro (Combinazione n° 15)**

Y [m]	M [kNm]	V [kN]	N [kN]
0.40	-232.9293	172.4262	324.6666
2.88	-14.2388	12.1335	282.1909
5.35	-134.0027	-101.0806	239.7151



NUOVO COLLEGAMENTO PALERMO – CATANIA  
TRATTA DITTAINO - CATENANUOVA  
PROGETTO DEFINITIVO  
TOMBINI IDRAULICI  
Tombini ferroviari

IN43A - Tombino alla pk 19+279 : Relazione di calcolo e caratterizzazione sismica

COMMESSA	LOTTO	CODIFICA	DOCUMENTO	REV.	FOGLIO
RS3E	50	D 78 CL	IN4200 001	A	60 di 95

**Sollecitazioni piedritto destro (Combinazione n° 15)**

Y [m]	M [kNm]	V [kN]	N [kN]
0.40	-198.0259	-158.5142	339.1181
2.88	-13.7676	1.7785	296.6424
5.35	-167.9637	114.9926	254.1666

**Sollecitazioni fondazione (Combinazione n° 16)**

X [m]	M [kNm]	V [kN]	N [kN]
0.35	-216.1237	-309.8814	158.6922
2.70	162.5317	2.1285	158.6922
5.05	-198.2573	307.4578	158.6922

**Sollecitazioni traverso (Combinazione n° 16)**

X [m]	M [kNm]	V [kN]	N [kN]
0.35	-137.0723	231.5523	100.9182
2.70	130.8630	-3.5223	100.9182
5.05	-146.3503	-229.4373	100.9182

**Sollecitazioni piedritto sinistro (Combinazione n° 16)**

Y [m]	M [kNm]	V [kN]	N [kN]
0.40	-216.1237	164.2334	316.5038
2.88	-12.5406	8.1183	274.0281
5.35	-137.0723	-100.9182	231.5523

**Sollecitazioni piedritto destro (Combinazione n° 16)**

Y [m]	M [kNm]	V [kN]	N [kN]
0.40	-198.2573	-153.2660	314.3887
2.88	-15.0325	-2.6346	271.9130
5.35	-146.3503	100.9182	229.4373

## Pressioni terreno

### Pressioni sul terreno di fondazione (Combinazione n° 1)

X [m]	$\sigma_t$ [kPa]
0.35	192
2.70	223
5.05	260

### Pressioni sul terreno di fondazione (Combinazione n° 2)

X [m]	$\sigma_t$ [kPa]
0.35	195
2.70	218
5.05	246

### Pressioni sul terreno di fondazione (Combinazione n° 3)

X [m]	$\sigma_t$ [kPa]
0.35	206
2.70	210
5.05	219

### Pressioni sul terreno di fondazione (Combinazione n° 4)

X [m]	$\sigma_t$ [kPa]
0.35	0
2.70	38
5.05	536

### Pressioni sul terreno di fondazione (Combinazione n° 5)

X [m]	$\sigma_t$ [kPa]
0.35	206
2.70	208
5.05	216

### Pressioni sul terreno di fondazione (Combinazione n° 6)

X [m]	$\sigma_t$ [kPa]
0.35	0
2.70	44
5.05	522

### Pressioni sul terreno di fondazione (Combinazione n° 7)

IN43A - Tombino alla pk 19+279 : Relazione di calcolo e caratterizzazione sismica

COMMESSA	LOTTO	CODIFICA	DOCUMENTO	REV.	FOGLIO
RS3E	50	D 78 CL	IN4200 001	A	62 di 95

X [m]	$\sigma_t$ [kPa]
0.35	0
2.70	111
5.05	504

**Pressioni sul terreno di fondazione (Combinazione n° 8)**

X [m]	$\sigma_t$ [kPa]
0.35	0
2.70	113
5.05	493

**Pressioni sul terreno di fondazione (Combinazione n° 9)**

X [m]	$\sigma_t$ [kPa]
0.35	151
2.70	149
5.05	151

**Pressioni sul terreno di fondazione (Combinazione n° 10)**

X [m]	$\sigma_t$ [kPa]
0.35	143
2.70	160
5.05	181

**Pressioni sul terreno di fondazione (Combinazione n° 11)**

X [m]	$\sigma_t$ [kPa]
0.35	151
2.70	153
5.05	159

**Pressioni sul terreno di fondazione (Combinazione n° 12)**

X [m]	$\sigma_t$ [kPa]
0.35	151
2.70	149
5.05	151

**Pressioni sul terreno di fondazione (Combinazione n° 13)**

X [m]	$\sigma_t$ [kPa]
0.35	141



NUOVO COLLEGAMENTO PALERMO – CATANIA  
TRATTA DITTAINO - CATENANUOVA  
PROGETTO DEFINITIVO  
TOMBINI IDRAULICI  
Tombini ferroviari

IN43A - Tombino alla pk 19+279 : Relazione di calcolo e caratterizzazione sismica

COMMESSA	LOTTO	CODIFICA	DOCUMENTO	REV.	FOGLIO
RS3E	50	D 78 CL	IN4200 001	A	63 di 95

2.70	163
5.05	188

**Pressioni sul terreno di fondazione (Combinazione n° 14)**

X [m]	$\sigma_t$ [kPa]
0.35	152
2.70	154
5.05	160

**Pressioni sul terreno di fondazione (Combinazione n° 15)**

X [m]	$\sigma_t$ [kPa]
0.35	143
2.70	160
5.05	181

**Pressioni sul terreno di fondazione (Combinazione n° 16)**

X [m]	$\sigma_t$ [kPa]
0.35	151
2.70	153
5.05	158



NUOVO COLLEGAMENTO PALERMO – CATANIA  
 TRATTA DITTAINO - CATENANUOVA  
 PROGETTO DEFINITIVO  
 TOMBINI IDRAULICI  
 Tombini ferroviari

IN43A - Tombino alla pk 19+279 : Relazione di calcolo e caratterizzazione sismica

COMMESSA	LOTTO	CODIFICA	DOCUMENTO	REV.	FOGLIO
RS3E	50	D 78 CL	IN4200 001	A	64 di 95

## Verifiche combinazioni SLU

Simbologia adottata ed unità di misura

$N^{\circ}$	Indice sezione
$X$	Ascissa/Ordinata sezione, espresso in cm
$M$	Momento flettente, espresso in kNm
$V$	Taglio, espresso in kN
$N$	Sforzo normale, espresso in kN
$N_u$	Sforzo normale ultimo, espressa in kN
$M_u$	Momento ultimo, espressa in kNm
$A_{fi}$	Area armatura inferiore, espressa in cm <sup>2</sup>
$A_{fs}$	Area armatura superiore, espressa in cm <sup>2</sup>
$CS$	Coeff. di sicurezza sezione
$V_{rd}$	Aliquota taglio assorbita dal calcestruzzo in elementi senza armature trasversali, espressa in kN
$V_{rd,c}$	Aliquota taglio assorbita dal calcestruzzo in elementi con armature trasversali, espressa in kN
$V_{rd,s}$	Aliquota taglio assorbita armature trasversali, espressa in kN
$A_{sv}$	Area armature trasversali nella sezione, espressa in cm <sup>2</sup>

### Verifica sezioni fondazione [Combinazione n° 1 - SLU (Approccio 2)]

Base sezione B = 100 cm

Altezza sezione H = 80.00 cm

#### Verifiche presso-flessione

N°	X	M	N	$N_u$	$M_u$	$A_{fi}$	$A_{fs}$	CS
1	0.35	315.87 (315.87)	228.54	808.72	1117.75	31.42	31.42	3.54
2	2.70	-259.24 (-260.89)	228.54	1046.84	-1195.04	31.42	31.42	4.58
3	5.05	252.60 (315.87)	228.54	808.72	1117.75	31.42	31.42	3.54

### Verifica sezioni traverso [Combinazione n° 1 - SLU (Approccio 2)]

Base sezione B = 100 cm

Altezza sezione H = 70.00 cm

#### Verifiche presso-flessione

N°	X	M	N	$N_u$	$M_u$	$A_{fi}$	$A_{fs}$	CS
1	0.35	-170.66 (-232.22)	140.20	532.46	-881.91	31.42	31.42	3.80
2	2.70	211.46 (211.85)	152.81	662.18	918.00	31.42	31.42	4.33
3	5.05	-232.22 (-232.22)	165.42	651.89	-915.14	31.42	31.42	3.94



IN43A - Tombino alla pk 19+279 : Relazione di calcolo e caratterizzazione sismica

COMMESSA	LOTTO	CODIFICA	DOCUMENTO	REV.	FOGLIO
RS3E	50	D 78 CL	IN4200 001	A	65 di 95

**Verifica sezioni piedritto sinistro [Combinazione n° 1 - SLU (Approccio 2)]**

Base sezione B = 100 cm

Altezza sezione H = 70.00 cm

Verifiche presso-flessione

N°	X	M	N	N <sub>u</sub>	M <sub>u</sub>	A <sub>fi</sub>	A <sub>fs</sub>	CS
1	0.40	-315.87 (-315.87)	450.74	1612.07	-1129.70	15.71	31.42	3.58
2	2.88	-7.26 (-18.05)	393.39	9217.84	-423.01	15.71	31.42	23.43
3	5.35	-170.66 (-251.42)	336.05	1476.00	-1104.27	15.71	31.42	4.39

**Verifica sezioni piedritto destro [Combinazione n° 1 - SLU (Approccio 2)]**

Base sezione B = 100 cm

Altezza sezione H = 70.00 cm

Verifiche presso-flessione

N°	X	M	N	N <sub>u</sub>	M <sub>u</sub>	A <sub>fi</sub>	A <sub>fs</sub>	CS
1	0.40	-252.60 (-252.60)	476.93	2360.27	-1250.11	15.71	31.42	4.95
2	2.88	-6.41 (-10.14)	419.59	9460.34	-228.63	15.71	31.42	22.55
3	5.35	-232.22 (-252.60)	362.25	1622.96	-1131.74	15.71	31.42	4.48

**Verifica sezioni fondazione [Combinazione n° 2 - SLU (Approccio 2)]**

Base sezione B = 100 cm

Altezza sezione H = 80.00 cm

Verifiche presso-flessione

N°	X	M	N	N <sub>u</sub>	M <sub>u</sub>	A <sub>fi</sub>	A <sub>fs</sub>	CS
1	0.35	311.06 (311.06)	223.98	803.67	1116.12	31.42	31.42	3.59
2	2.70	-242.73 (-243.77)	223.98	1119.76	-1218.70	31.42	31.42	5.00
3	5.05	263.61 (311.06)	223.98	803.67	1116.12	31.42	31.42	3.59

**Verifica sezioni traverso [Combinazione n° 2 - SLU (Approccio 2)]**

Base sezione B = 100 cm

Altezza sezione H = 70.00 cm

Verifiche presso-flessione

N°	X	M	N	N <sub>u</sub>	M <sub>u</sub>	A <sub>fi</sub>	A <sub>fs</sub>	CS
----	---	---	---	----------------	----------------	-----------------	-----------------	----



NUOVO COLLEGAMENTO PALERMO – CATANIA  
 TRATTA DITTAINO - CATENANUOVA  
 PROGETTO DEFINITIVO  
 TOMBINI IDRAULICI  
 Tombini ferroviari

IN43A - Tombino alla pk 19+279 : Relazione di calcolo e caratterizzazione sismica

COMMESSA	LOTTO	CODIFICA	DOCUMENTO	REV.	FOGLIO
RS3E	50	D 78 CL	IN4200 001	A	66 di 95

1	0.35	-182.35 (-228.52)	139.16	537.98	-883.45	31.42	31.42	3.87
2	2.70	193.27 (193.28)	148.61	717.72	933.45	31.42	31.42	4.83
3	5.05	-228.52 (-228.52)	158.07	628.52	-908.63	31.42	31.42	3.98

**Verifica sezioni piedritto sinistro [Combinazione n° 2 - SLU (Approccio 2)]**

Base sezione B = 100 cm

Altezza sezione H = 70.00 cm

Verifiche presso-flessione

N°	X	M	N	N <sub>u</sub>	M <sub>u</sub>	A <sub>fi</sub>	A <sub>fs</sub>	CS
1	0.40	-311.06 (-311.06)	442.50	1605.26	-1128.43	15.71	31.42	3.63
2	2.88	-16.12 (-24.99)	385.15	8868.59	-575.42	15.71	31.42	23.03
3	5.35	-182.35 (-262.51)	327.81	1349.43	-1080.61	15.71	31.42	4.12

**Verifica sezioni piedritto destro [Combinazione n° 2 - SLU (Approccio 2)]**

Base sezione B = 100 cm

Altezza sezione H = 70.00 cm

Verifiche presso-flessione

N°	X	M	N	N <sub>u</sub>	M <sub>u</sub>	A <sub>fi</sub>	A <sub>fs</sub>	CS
1	0.40	-263.61 (-263.61)	462.14	2136.95	-1218.93	15.71	31.42	4.62
2	2.88	-15.48 (-17.50)	404.80	9246.83	-399.77	15.71	31.42	22.84
3	5.35	-228.52 (-263.61)	347.46	1448.81	-1099.19	15.71	31.42	4.17

**Verifica sezioni fondazione [Combinazione n° 3 - SLU (Approccio 2)]**

Base sezione B = 100 cm

Altezza sezione H = 80.00 cm

Verifiche presso-flessione

N°	X	M	N	N <sub>u</sub>	M <sub>u</sub>	A <sub>fi</sub>	A <sub>fs</sub>	CS
1	0.35	285.41 (285.41)	216.36	859.95	1134.38	31.42	31.42	3.97
2	2.70	-239.36 (-239.42)	216.36	1093.69	-1210.24	31.42	31.42	5.05
3	5.05	253.02 (285.41)	216.36	859.95	1134.38	31.42	31.42	3.97

**Verifica sezioni traverso [Combinazione n° 3 - SLU (Approccio 2)]**

Base sezione B = 100 cm



NUOVO COLLEGAMENTO PALERMO – CATANIA  
 TRATTA DITTAINO - CATENANUOVA  
 PROGETTO DEFINITIVO  
 TOMBINI IDRAULICI  
 Tombini ferroviari

IN43A - Tombino alla pk 19+279 : Relazione di calcolo e caratterizzazione sismica

COMMESSA	LOTTO	CODIFICA	DOCUMENTO	REV.	FOGLIO
RS3E	50	D 78 CL	IN4200 001	A	67 di 95

Altezza sezione H = 70.00 cm

Verifiche presso-flessione

N°	X	M	N	N <sub>u</sub>	M <sub>u</sub>	A <sub>fi</sub>	A <sub>fs</sub>	CS
1	0.35	-176.22 (-193.04)	139.91	666.12	-919.09	31.42	31.42	4.76
2	2.70	193.75 (193.75)	139.91	663.06	918.24	31.42	31.42	4.74
3	5.05	-193.04 (-193.04)	139.91	666.12	-919.09	31.42	31.42	4.76

**Verifica sezioni piedritto sinistro [Combinazione n° 3 - SLU (Approccio 2)]**

Base sezione B = 100 cm

Altezza sezione H = 70.00 cm

Verifiche presso-flessione

N°	X	M	N	N <sub>u</sub>	M <sub>u</sub>	A <sub>fi</sub>	A <sub>fs</sub>	CS
1	0.40	-285.41 (-285.41)	435.94	1770.91	-1159.40	15.71	31.42	4.06
2	2.88	-4.18 (-10.78)	378.60	9411.17	-268.04	15.71	31.42	24.86
3	5.35	-176.22 (-256.81)	321.26	1352.50	-1081.18	15.71	31.42	4.21

**Verifica sezioni piedritto destro [Combinazione n° 3 - SLU (Approccio 2)]**

Base sezione B = 100 cm

Altezza sezione H = 70.00 cm

Verifiche presso-flessione

N°	X	M	N	N <sub>u</sub>	M <sub>u</sub>	A <sub>fi</sub>	A <sub>fs</sub>	CS
1	0.40	-253.02 (-253.02)	432.11	2064.35	-1208.80	15.71	31.42	4.78
2	2.88	-8.70 (-9.57)	374.77	9444.55	-241.29	15.71	31.42	25.20
3	5.35	-193.04 (-253.02)	317.42	1357.55	-1082.13	15.71	31.42	4.28

**Verifica sezioni fondazione [Combinazione n° 4 - SLU (Approccio 2) - Sisma Vert. negativo]**

Base sezione B = 100 cm

Altezza sezione H = 80.00 cm

Verifiche presso-flessione

N°	X	M	N	N <sub>u</sub>	M <sub>u</sub>	A <sub>fi</sub>	A <sub>fs</sub>	CS
1	0.35	524.21 (524.21)	223.47	423.15	992.62	31.42	31.42	1.89
2	2.70	-30.53 (-197.76)	234.57	1639.12	-1381.90	31.42	31.42	6.99
3	5.05	-111.63 (-268.68)	245.66	1112.00	-1216.18	31.42	31.42	4.53



NUOVO COLLEGAMENTO PALERMO – CATANIA  
 TRATTA DITTAINO - CATENANUOVA  
 PROGETTO DEFINITIVO  
 TOMBINI IDRAULICI  
 Tombini ferroviari

IN43A - Tombino alla pk 19+279 : Relazione di calcolo e caratterizzazione sismica

COMMESSA	LOTTO	CODIFICA	DOCUMENTO	REV.	FOGLIO
RS3E	50	D 78 CL	IN4200 001	A	68 di 95

**Verifica sezioni traverso [Combinazione n° 4 - SLU (Approccio 2) - Sisma Vert. negativo]**

Base sezione B = 100 cm

Altezza sezione H = 70.00 cm

Verifiche presso-flessione

N°	X	M	N	N <sub>u</sub>	M <sub>u</sub>	A <sub>fi</sub>	A <sub>fs</sub>	CS
1	0.35	25.89 (107.19)	175.77	2114.15	1289.19	31.42	31.42	12.03
2	2.70	95.86 (130.73)	187.22	1714.38	1197.05	31.42	31.42	9.16
3	5.05	-359.01 (-359.01)	198.67	479.95	-867.31	31.42	31.42	2.42

**Verifica sezioni piedritto sinistro [Combinazione n° 4 - SLU (Approccio 2) - Sisma Vert. negativo]**

Base sezione B = 100 cm

Altezza sezione H = 70.00 cm

Verifiche presso-flessione

N°	X	M	N	N <sub>u</sub>	M <sub>u</sub>	A <sub>fi</sub>	A <sub>fs</sub>	CS
1	0.40	-524.21 (-524.21)	215.85	338.21	-821.35	15.71	31.42	1.57
2	2.88	125.30 (169.70)	178.49	565.48	537.62	15.71	31.42	3.17
3	5.35	25.89 (127.14)	141.13	611.63	551.00	15.71	31.42	4.33

**Verifica sezioni piedritto destro [Combinazione n° 4 - SLU (Approccio 2) - Sisma Vert. negativo]**

Base sezione B = 100 cm

Altezza sezione H = 70.00 cm

Verifiche presso-flessione

N°	X	M	N	N <sub>u</sub>	M <sub>u</sub>	A <sub>fi</sub>	A <sub>fs</sub>	CS
1	0.40	111.63 (123.74)	379.65	3985.45	1298.97	15.71	31.42	10.50
2	2.88	23.91 (83.20)	342.28	5564.01	1352.45	15.71	31.42	16.26
3	5.35	-359.01 (-359.01)	304.92	799.45	-941.27	15.71	31.42	2.62

**Verifica sezioni fondazione [Combinazione n° 5 - SLU (Approccio 2)]**

Base sezione B = 100 cm

Altezza sezione H = 80.00 cm

Verifiche presso-flessione

N°	X	M	N	N <sub>u</sub>	M <sub>u</sub>	A <sub>fi</sub>	A <sub>fs</sub>	CS
----	---	---	---	----------------	----------------	-----------------	-----------------	----

IN43A - Tombino alla pk 19+279 : Relazione di calcolo e caratterizzazione sismica

COMMESSA	LOTTO	CODIFICA	DOCUMENTO	REV.	FOGLIO
RS3E	50	D 78 CL	IN4200 001	A	69 di 95

1	0.35	288.21 (288.21)	214.85	841.05	1128.25	31.42	31.42	3.91
2	2.70	-227.82 (-227.82)	214.85	1162.31	-1232.51	31.42	31.42	5.41
3	5.05	263.92 (288.21)	214.85	841.05	1128.25	31.42	31.42	3.91

**Verifica sezioni traverso [Combinazione n° 5 - SLU (Approccio 2)]**

Base sezione B = 100 cm

Altezza sezione H = 70.00 cm

**Verifiche presso-flessione**

N°	X	M	N	N <sub>u</sub>	M <sub>u</sub>	A <sub>fi</sub>	A <sub>fs</sub>	CS
1	0.35	-186.53 (-199.14)	138.94	635.26	-910.51	31.42	31.42	4.57
2	2.70	179.99 (179.99)	138.94	721.33	934.45	31.42	31.42	5.19
3	5.05	-199.14 (-199.14)	138.94	635.26	-910.51	31.42	31.42	4.57

**Verifica sezioni piedritto sinistro [Combinazione n° 5 - SLU (Approccio 2)]**

Base sezione B = 100 cm

Altezza sezione H = 70.00 cm

**Verifiche presso-flessione**

N°	X	M	N	N <sub>u</sub>	M <sub>u</sub>	A <sub>fi</sub>	A <sub>fs</sub>	CS
1	0.40	-288.21 (-288.21)	431.40	1721.62	-1150.18	15.71	31.42	3.99
2	2.88	-13.81 (-19.54)	374.06	9149.37	-477.88	15.71	31.42	24.46
3	5.35	-186.53 (-266.55)	316.71	1260.98	-1061.27	15.71	31.42	3.98

**Verifica sezioni piedritto destro [Combinazione n° 5 - SLU (Approccio 2)]**

Base sezione B = 100 cm

Altezza sezione H = 70.00 cm

**Verifiche presso-flessione**

N°	X	M	N	N <sub>u</sub>	M <sub>u</sub>	A <sub>fi</sub>	A <sub>fs</sub>	CS
1	0.40	-263.92 (-263.92)	428.52	1931.10	-1189.34	15.71	31.42	4.51
2	2.88	-17.20 (-18.63)	371.18	9171.26	-460.34	15.71	31.42	24.71
3	5.35	-199.14 (-263.92)	313.84	1262.43	-1061.64	15.71	31.42	4.02

**Verifica sezioni fondazione [Combinazione n° 6 - SLU (Approccio 2) - Sisma Vert. negativo]**

Base sezione B = 100 cm



NUOVO COLLEGAMENTO PALERMO – CATANIA  
 TRATTA DITTAINO - CATENANUOVA  
 PROGETTO DEFINITIVO  
 TOMBINI IDRAULICI  
 Tombini ferroviari

IN43A - Tombino alla pk 19+279 : Relazione di calcolo e caratterizzazione sismica

COMMESSA	LOTTO	CODIFICA	DOCUMENTO	REV.	FOGLIO
RS3E	50	D 78 CL	IN4200 001	A	70 di 95

Altezza sezione H = 80.00 cm

Verifiche presso-flessione

N°	X	M	N	N <sub>u</sub>	M <sub>u</sub>	A <sub>fi</sub>	A <sub>fs</sub>	CS
1	0.35	518.86 (518.86)	221.43	423.69	992.79	31.42	31.42	1.91
2	2.70	-32.08 (-197.17)	232.53	1625.19	-1378.08	31.42	31.42	6.99
3	5.05	-108.53 (-264.25)	243.63	1125.22	-1220.47	31.42	31.42	4.62

**Verifica sezioni traverso [Combinazione n° 6 - SLU (Approccio 2) - Sisma Vert. negativo]**

Base sezione B = 100 cm

Altezza sezione H = 70.00 cm

Verifiche presso-flessione

N°	X	M	N	N <sub>u</sub>	M <sub>u</sub>	A <sub>fi</sub>	A <sub>fs</sub>	CS
1	0.35	24.51 (104.91)	174.78	2161.64	1297.45	31.42	31.42	12.37
2	2.70	93.94 (128.24)	184.49	1726.09	1199.82	31.42	31.42	9.36
3	5.05	-351.94 (-351.94)	194.20	478.33	-866.85	31.42	31.42	2.46

**Verifica sezioni piedritto sinistro [Combinazione n° 6 - SLU (Approccio 2) - Sisma Vert. negativo]**

Base sezione B = 100 cm

Altezza sezione H = 70.00 cm

Verifiche presso-flessione

N°	X	M	N	N <sub>u</sub>	M <sub>u</sub>	A <sub>fi</sub>	A <sub>fs</sub>	CS
1	0.40	-518.86 (-518.86)	214.30	339.36	-821.65	15.71	31.42	1.58
2	2.88	124.37 (167.94)	176.94	566.86	538.02	15.71	31.42	3.20
3	5.35	24.51 (125.18)	139.58	615.63	552.16	15.71	31.42	4.41

**Verifica sezioni piedritto destro [Combinazione n° 6 - SLU (Approccio 2) - Sisma Vert. negativo]**

Base sezione B = 100 cm

Altezza sezione H = 70.00 cm

Verifiche presso-flessione

N°	X	M	N	N <sub>u</sub>	M <sub>u</sub>	A <sub>fi</sub>	A <sub>fs</sub>	CS
1	0.40	108.53 (120.59)	372.98	4029.32	1302.79	15.71	31.42	10.80
2	2.88	22.91 (81.01)	335.61	5595.33	1350.61	15.71	31.42	16.67
3	5.35	-351.94 (-351.94)	298.25	797.17	-940.68	15.71	31.42	2.67



NUOVO COLLEGAMENTO PALERMO – CATANIA  
 TRATTA DITTAINO - CATENANUOVA  
 PROGETTO DEFINITIVO  
 TOMBINI IDRAULICI  
 Tombini ferroviari

IN43A - Tombino alla pk 19+279 : Relazione di calcolo e caratterizzazione sismica

COMMESSA	LOTTO	CODIFICA	DOCUMENTO	REV.	FOGLIO
RS3E	50	D 78 CL	IN4200 001	A	71 di 95

**Verifica sezioni fondazione [Combinazione n° 7 - SLU (Approccio 2) - Sisma Vert. positivo]**

Base sezione B = 100 cm

Altezza sezione H = 80.00 cm

Verifiche presso-flessione

N°	X	M	N	N <sub>u</sub>	M <sub>u</sub>	A <sub>fi</sub>	A <sub>fs</sub>	CS
1	0.35	544.37 (544.37)	227.55	413.63	989.53	31.42	31.42	1.82
2	2.70	-85.84 (-255.42)	238.64	1146.91	-1227.51	31.42	31.42	4.81
3	5.05	-90.82 (-287.72)	249.74	1033.54	-1190.72	31.42	31.42	4.14

**Verifica sezioni traverso [Combinazione n° 7 - SLU (Approccio 2) - Sisma Vert. positivo]**

Base sezione B = 100 cm

Altezza sezione H = 70.00 cm

Verifiche presso-flessione

N°	X	M	N	N <sub>u</sub>	M <sub>u</sub>	A <sub>fi</sub>	A <sub>fs</sub>	CS
1	0.35	25.94 (112.74)	171.69	1884.32	1237.35	31.42	31.42	10.98
2	2.70	106.99 (140.58)	183.14	1490.16	1143.87	31.42	31.42	8.14
3	5.05	-359.62 (-359.62)	194.59	467.41	-863.82	31.42	31.42	2.40

**Verifica sezioni piedritto sinistro [Combinazione n° 7 - SLU (Approccio 2) - Sisma Vert. positivo]**

Base sezione B = 100 cm

Altezza sezione H = 70.00 cm

Verifiche presso-flessione

N°	X	M	N	N <sub>u</sub>	M <sub>u</sub>	A <sub>fi</sub>	A <sub>fs</sub>	CS
1	0.40	-544.37 (-544.37)	245.88	375.35	-831.01	15.71	31.42	1.53
2	2.88	115.24 (163.28)	198.29	700.42	576.74	15.71	31.42	3.53
3	5.35	25.94 (124.83)	150.70	694.02	574.89	15.71	31.42	4.61

**Verifica sezioni piedritto destro [Combinazione n° 7 - SLU (Approccio 2) - Sisma Vert. positivo]**

Base sezione B = 100 cm

Altezza sezione H = 70.00 cm

Verifiche presso-flessione

N°	X	M	N	N <sub>u</sub>	M <sub>u</sub>	A <sub>fi</sub>	A <sub>fs</sub>	CS
1	0.40	90.82 (105.58)	409.95	5309.12	1367.38	15.71	31.42	12.95



NUOVO COLLEGAMENTO PALERMO – CATANIA  
 TRATTA DITTAINO - CATENANUOVA  
 PROGETTO DEFINITIVO  
 TOMBINI IDRAULICI  
 Tombini ferroviari

IN43A - Tombino alla pk 19+279 : Relazione di calcolo e caratterizzazione sismica

COMMESSA	LOTTO	CODIFICA	DOCUMENTO	REV.	FOGLIO
RS3E	50	D 78 CL	IN4200 001	A	72 di 95

2	2.88	13.20 (70.14)	362.36	6547.25	1267.34	15.71	31.42	18.07
3	5.35	-359.62 (-359.62)	314.77	831.07	-949.49	15.71	31.42	2.64

**Verifica sezioni fondazione [Combinazione n° 8 - SLU (Approccio 2) - Sisma Vert. positivo]**

Base sezione B = 100 cm

Altezza sezione H = 80.00 cm

Verifiche presso-flessione

N°	X	M	N	N <sub>u</sub>	M <sub>u</sub>	A <sub>fi</sub>	A <sub>fs</sub>	CS
1	0.35	538.80 (538.80)	225.45	414.11	989.69	31.42	31.42	1.84
2	2.70	-86.58 (-253.15)	236.55	1147.08	-1227.57	31.42	31.42	4.85
3	5.05	-88.00 (-283.03)	247.65	1045.14	-1194.48	31.42	31.42	4.22

**Verifica sezioni traverso [Combinazione n° 8 - SLU (Approccio 2) - Sisma Vert. positivo]**

Base sezione B = 100 cm

Altezza sezione H = 70.00 cm

Verifiche presso-flessione

N°	X	M	N	N <sub>u</sub>	M <sub>u</sub>	A <sub>fi</sub>	A <sub>fs</sub>	CS
1	0.35	24.47 (110.39)	170.76	1931.25	1248.48	31.42	31.42	11.31
2	2.70	105.02 (138.05)	180.47	1497.62	1145.64	31.42	31.42	8.30
3	5.05	-352.57 (-352.57)	190.18	465.70	-863.34	31.42	31.42	2.45

**Verifica sezioni piedritto sinistro [Combinazione n° 8 - SLU (Approccio 2) - Sisma Vert. positivo]**

Base sezione B = 100 cm

Altezza sezione H = 70.00 cm

Verifiche presso-flessione

N°	X	M	N	N <sub>u</sub>	M <sub>u</sub>	A <sub>fi</sub>	A <sub>fs</sub>	CS
1	0.40	-538.80 (-538.80)	244.34	377.05	-831.45	15.71	31.42	1.54
2	2.88	114.38 (161.53)	196.75	703.66	577.68	15.71	31.42	3.58
3	5.35	24.47 (122.83)	149.16	700.36	576.73	15.71	31.42	4.70

**Verifica sezioni piedritto destro [Combinazione n° 8 - SLU (Approccio 2) - Sisma Vert. positivo]**

Base sezione B = 100 cm

Altezza sezione H = 70.00 cm



IN43A - Tombino alla pk 19+279 : Relazione di calcolo e caratterizzazione sismica

COMMESSA	LOTTO	CODIFICA	DOCUMENTO	REV.	FOGLIO
RS3E	50	D 78 CL	IN4200 001	A	73 di 95

#### Verifiche presso-flessione

N°	X	M	N	$N_u$	$M_u$	$A_{fi}$	$A_{fs}$	CS
1	0.40	88.00 (102.70)	403.27	5357.88	1364.52	15.71	31.42	13.29
2	2.88	12.33 (68.12)	355.68	6590.55	1262.20	15.71	31.42	18.53
3	5.35	-352.57 (-352.57)	308.09	829.30	-949.03	15.71	31.42	2.69

#### Verifiche combinazioni SLE

Simbologia adottata ed unità di misura

$N^\circ$	Indice sezione
X	Ascissa/Ordinata sezione, espresso in m
M	Momento flettente, espresso in kNm
V	Taglio, espresso in kN
N	Sforzo normale, espresso in kN
$A_{fi}$	Area armatura inferiore, espressa in cm <sup>2</sup>
$A_{fs}$	Area armatura superiore, espressa in cm <sup>2</sup>
$\sigma_{fi}$	Tensione nell'armatura disposta in corrispondenza del lembo inferiore, espressa in kPa
$\sigma_{fs}$	Tensione nell'armatura disposta in corrispondenza del lembo superiore, espressa in kPa
$\sigma_c$	Tensione nel calcestruzzo, espressa in kPa
$\tau_c$	Tensione tangenziale nel calcestruzzo, espressa in kPa
$A_{sw}$	Area armature trasversali nella sezione, espressa in cm <sup>2</sup>

#### Verifica sezioni fondazione [Combinazione n° 9 - SLE (Quasi Permanente)]

Base sezione B = 100 cm

Altezza sezione H = 80.00 cm

#### Verifiche presso-flessione

N°	X	M	N	$A_{fi}$	$A_{fs}$	$\sigma_{fs}$	$\sigma_{fi}$	$\sigma_c$
1	0.35	194.41	156.64	31.42	31.42	26584	69191	2336
2	2.70	-164.74	156.64	31.42	31.42	55389	22978	1993
3	5.05	194.41	156.64	31.42	31.42	26584	69191	2336

#### Verifiche taglio

N°	X	$A_{sw}$	V	$\tau_c$
1	0.35	0.00	-299.87	-477



NUOVO COLLEGAMENTO PALERMO – CATANIA  
 TRATTA DITTAINO - CATENANUOVA  
 PROGETTO DEFINITIVO  
 TOMBINI IDRAULICI  
 Tombini ferroviari

IN43A - Tombino alla pk 19+279 : Relazione di calcolo e caratterizzazione sismica

COMMESSA	LOTTO	CODIFICA	DOCUMENTO	REV.	FOGLIO
RS3E	50	D 78 CL	IN4200 001	A	74 di 95

2	2.70	0.00	7.11	11
3	5.05	0.00	299.87	477

**Verifica sezioni traverso [Combinazione n° 9 - SLE (Quasi Permanente)]**

Base sezione B = 100 cm

Altezza sezione H = 70.00 cm

Verifiche presso-flessione

N°	X	M	N	A <sub>fi</sub>	A <sub>fs</sub>	σ <sub>fs</sub>	σ <sub>fi</sub>	σ <sub>c</sub>
1	0.35	-125.54	97.49	31.42	31.42	54802	20487	1885
2	2.70	134.75	97.49	31.42	31.42	21819	59827	2008
3	5.05	-125.54	97.49	31.42	31.42	54802	20487	1885

Verifiche taglio

N°	X	A <sub>sw</sub>	V	τ <sub>c</sub>
1	0.35	0.00	221.53	407
2	2.70	0.00	0.00	0
3	5.05	0.00	-221.53	-407

**Verifica sezioni piedritto sinistro [Combinazione n° 9 - SLE (Quasi Permanente)]**

Base sezione B = 100 cm

Altezza sezione H = 70.00 cm

Verifiche presso-flessione

N°	X	M	N	A <sub>fi</sub>	A <sub>fs</sub>	σ <sub>fs</sub>	σ <sub>fi</sub>	σ <sub>c</sub>
1	0.40	-194.41	306.48	15.71	31.42	65748	38620	3294
2	2.88	-2.71	264.00	15.71	31.42	4521	5795	395
3	5.35	-125.54	221.53	15.71	31.42	39598	25349	2138

Verifiche taglio

N°	X	A <sub>sw</sub>	V	τ <sub>c</sub>
1	0.40	0.00	156.69	288
2	2.88	0.00	6.06	11
3	5.35	0.00	-97.49	-179

IN43A - Tombino alla pk 19+279 : Relazione di calcolo e caratterizzazione sismica

COMMESSA	LOTTO	CODIFICA	DOCUMENTO	REV.	FOGLIO
RS3E	50	D 78 CL	IN4200 001	A	75 di 95

**Verifica sezioni piedritto destro [Combinazione n° 9 - SLE (Quasi Permanente)]**

Base sezione B = 100 cm

Altezza sezione H = 70.00 cm

Verifiche presso-flessione

N°	X	M	N	A <sub>fi</sub>	A <sub>fs</sub>	σ <sub>fs</sub>	σ <sub>fi</sub>	σ <sub>c</sub>
1	0.40	-194.41	306.48	15.71	31.42	65748	38620	3294
2	2.88	-2.71	264.00	15.71	31.42	4521	5795	395
3	5.35	-125.54	221.53	15.71	31.42	39598	25349	2138

Verifiche taglio

N°	X	A <sub>sw</sub>	V	τ <sub>c</sub>
1	0.40	0.00	-156.69	-288
2	2.88	0.00	-6.06	-11
3	5.35	0.00	97.49	179

**Verifica sezioni fondazione [Combinazione n° 10 - SLE (Frequente)]**

Base sezione B = 100 cm

Altezza sezione H = 80.00 cm

Verifiche presso-flessione

N°	X	M	N	A <sub>fi</sub>	A <sub>fs</sub>	σ <sub>fs</sub>	σ <sub>fi</sub>	σ <sub>c</sub>
1	0.35	223.98	165.82	31.42	31.42	30337	81728	2682
2	2.70	-182.37	165.82	31.42	31.42	62337	25298	2202
3	5.05	189.08	165.82	31.42	31.42	26114	65456	2280

Verifiche taglio

N°	X	A <sub>sw</sub>	V	τ <sub>c</sub>
1	0.35	0.00	-318.40	-506
2	2.70	0.00	-7.10	-11
3	5.05	0.00	331.21	527

**Verifica sezioni traverso [Combinazione n° 10 - SLE (Frequente)]**



NUOVO COLLEGAMENTO PALERMO – CATANIA  
 TRATTA DITTAINO - CATENANUOVA  
 PROGETTO DEFINITIVO  
 TOMBINI IDRAULICI  
 Tombini ferroviari

IN43A - Tombino alla pk 19+279 : Relazione di calcolo e caratterizzazione sismica

COMMESSA	LOTTO	CODIFICA	DOCUMENTO	REV.	FOGLIO
RS3E	50	D 78 CL	IN4200 001	A	76 di 95

Base sezione B = 100 cm

Altezza sezione H = 70.00 cm

Verifiche presso-flessione

N°	X	M	N	A <sub>fi</sub>	A <sub>fs</sub>	σ <sub>fs</sub>	σ <sub>fi</sub>	σ <sub>c</sub>
1	0.35	-123.02	100.67	31.42	31.42	52983	20195	1851
2	2.70	151.62	107.62	31.42	31.42	24500	67606	2269
3	5.05	-156.98	114.58	31.42	31.42	69551	25441	2351

Verifiche taglio

N°	X	A <sub>sw</sub>	V	τ <sub>c</sub>
1	0.35	0.00	239.72	441
2	2.70	0.00	-7.23	-13
3	5.05	0.00	-254.17	-467

**Verifica sezioni piedritto sinistro [Combinazione n° 10 - SLE (Frequente)]**

Base sezione B = 100 cm

Altezza sezione H = 70.00 cm

Verifiche presso-flessione

N°	X	M	N	A <sub>fi</sub>	A <sub>fs</sub>	σ <sub>fs</sub>	σ <sub>fi</sub>	σ <sub>c</sub>
1	0.40	-223.98	324.67	15.71	31.42	79277	43970	3781
2	2.88	-4.27	282.19	15.71	31.42	4663	6373	437
3	5.35	-123.02	239.72	15.71	31.42	36147	25204	2103

Verifiche taglio

N°	X	A <sub>sw</sub>	V	τ <sub>c</sub>
1	0.40	0.00	172.84	318
2	2.88	0.00	12.55	23
3	5.35	0.00	-100.67	-185

**Verifica sezioni piedritto destro [Combinazione n° 10 - SLE (Frequente)]**

Base sezione B = 100 cm

Altezza sezione H = 70.00 cm



NUOVO COLLEGAMENTO PALERMO – CATANIA  
 TRATTA DITTAINO - CATENANUOVA  
 PROGETTO DEFINITIVO  
 TOMBINI IDRAULICI  
 Tombini ferroviari

IN43A - Tombino alla pk 19+279 : Relazione di calcolo e caratterizzazione sismica

COMMESSA	LOTTO	CODIFICA	DOCUMENTO	REV.	FOGLIO
RS3E	50	D 78 CL	IN4200 001	A	77 di 95

Verifiche presso-flessione

N°	X	M	N	A <sub>fi</sub>	A <sub>fs</sub>	σ <sub>fs</sub>	σ <sub>fi</sub>	σ <sub>c</sub>
1	0.40	-189.08	339.12	15.71	31.42	58989	38269	3222
2	2.88	-3.80	296.64	15.71	31.42	4987	6610	452
3	5.35	-156.98	254.17	15.71	31.42	52267	31303	2663

Verifiche taglio

N°	X	A <sub>sw</sub>	V	τ <sub>c</sub>
1	0.40	0.00	-158.93	-292
2	2.88	0.00	1.37	3
3	5.35	0.00	114.58	211

**Verifica sezioni fondazione [Combinazione n° 11 - SLE (Frequente)]**

Base sezione B = 100 cm

Altezza sezione H = 80.00 cm

Verifiche presso-flessione

N°	X	M	N	A <sub>fi</sub>	A <sub>fs</sub>	σ <sub>fs</sub>	σ <sub>fi</sub>	σ <sub>c</sub>
1	0.35	207.18	159.10	31.42	31.42	28175	74808	2484
2	2.70	-171.40	159.10	31.42	31.42	58149	23836	2071
3	5.05	189.31	159.10	31.42	31.42	26014	66477	2278

Verifiche taglio

N°	X	A <sub>sw</sub>	V	τ <sub>c</sub>
1	0.35	0.00	-309.88	-493
2	2.70	0.00	2.13	3
3	5.05	0.00	307.45	489

**Verifica sezioni traverso [Combinazione n° 11 - SLE (Frequente)]**

Base sezione B = 100 cm

Altezza sezione H = 70.00 cm

Verifiche presso-flessione

N°	X	M	N	A <sub>fi</sub>	A <sub>fs</sub>	σ <sub>fs</sub>	σ <sub>fi</sub>	σ <sub>c</sub>
----	---	---	---	-----------------	-----------------	-----------------	-----------------	----------------



NUOVO COLLEGAMENTO PALERMO – CATANIA  
 TRATTA DITTAINO - CATENANUOVA  
 PROGETTO DEFINITIVO  
 TOMBINI IDRAULICI  
 Tombini ferroviari

IN43A - Tombino alla pk 19+279 : Relazione di calcolo e caratterizzazione sismica

COMMESSA	LOTTO	CODIFICA	DOCUMENTO	REV.	FOGLIO
RS3E	50	D 78 CL	IN4200 001	A	78 di 95

1	0.35	-126.09	100.51	31.42	31.42	54678	20637	1895
2	2.70	141.85	100.51	31.42	31.42	22916	63275	2122
3	5.05	-135.36	100.51	31.42	31.42	59736	21979	2029

Verifiche taglio

N°	X	A <sub>sw</sub>	V	τ <sub>c</sub>
1	0.35	0.00	231.55	426
2	2.70	0.00	-3.52	-6
3	5.05	0.00	-229.44	-422

Verifica sezioni piedritto sinistro [Combinazione n° 11 - SLE (Frequente)]

Base sezione B = 100 cm

Altezza sezione H = 70.00 cm

Verifiche presso-flessione

N°	X	M	N	A <sub>fi</sub>	A <sub>fs</sub>	σ <sub>fs</sub>	σ <sub>fi</sub>	σ <sub>c</sub>
1	0.40	-207.18	316.50	15.71	31.42	71311	40973	3506
2	2.88	-2.57	274.03	15.71	31.42	4721	5984	408
3	5.35	-126.09	231.55	15.71	31.42	38696	25608	2151

Verifiche taglio

N°	X	A <sub>sw</sub>	V	τ <sub>c</sub>
1	0.40	0.00	164.65	303
2	2.88	0.00	8.53	16
3	5.35	0.00	-100.51	-185

Verifica sezioni piedritto destro [Combinazione n° 11 - SLE (Frequente)]

Base sezione B = 100 cm

Altezza sezione H = 70.00 cm

Verifiche presso-flessione

N°	X	M	N	A <sub>fi</sub>	A <sub>fs</sub>	σ <sub>fs</sub>	σ <sub>fi</sub>	σ <sub>c</sub>
1	0.40	-189.31	314.39	15.71	31.42	62076	37890	3215
2	2.88	-5.07	271.91	15.71	31.42	4378	6265	431



NUOVO COLLEGAMENTO PALERMO – CATANIA  
 TRATTA DITTAINO - CATENANUOVA  
 PROGETTO DEFINITIVO  
 TOMBINI IDRAULICI  
 Tombini ferroviari

IN43A - Tombino alla pk 19+279 : Relazione di calcolo e caratterizzazione sismica

COMMESSA	LOTTO	CODIFICA	DOCUMENTO	REV.	FOGLIO
RS3E	50	D 78 CL	IN4200 001	A	79 di 95

3	5.35	-135.36	229.44	15.71	31.42	43825	27172	2301
---	------	---------	--------	-------	-------	-------	-------	------

Verifiche taglio

N°	X	A <sub>sw</sub>	V	τ <sub>c</sub>
1	0.40	0.00	-153.68	-282
2	2.88	0.00	-3.05	-6
3	5.35	0.00	100.51	185

**Verifica sezioni fondazione [Combinazione n° 12 - SLE (Frequente)]**

Base sezione B = 100 cm

Altezza sezione H = 80.00 cm

Verifiche presso-flessione

N°	X	M	N	A <sub>fi</sub>	A <sub>fs</sub>	σ <sub>fs</sub>	σ <sub>fi</sub>	σ <sub>c</sub>
1	0.35	196.20	156.55	31.42	31.42	26799	70037	2356
2	2.70	-162.97	156.55	31.42	31.42	54577	22760	1972
3	5.05	196.20	156.55	31.42	31.42	26799	70037	2356

Verifiche taglio

N°	X	A <sub>sw</sub>	V	τ <sub>c</sub>
1	0.35	0.00	-299.87	-477
2	2.70	0.00	7.11	11
3	5.05	0.00	299.87	477

**Verifica sezioni traverso [Combinazione n° 12 - SLE (Frequente)]**

Base sezione B = 100 cm

Altezza sezione H = 70.00 cm

Verifiche presso-flessione

N°	X	M	N	A <sub>fi</sub>	A <sub>fs</sub>	σ <sub>fs</sub>	σ <sub>fi</sub>	σ <sub>c</sub>
1	0.35	-127.74	97.57	31.42	31.42	55989	20807	1917
2	2.70	132.56	97.57	31.42	31.42	21503	58617	1986
3	5.05	-127.74	97.57	31.42	31.42	55989	20807	1917

IN43A - Tombino alla pk 19+279 : Relazione di calcolo e caratterizzazione sismica

COMMESSA	LOTTO	CODIFICA	DOCUMENTO	REV.	FOGLIO
RS3E	50	D 78 CL	IN4200 001	A	80 di 95

Verifiche taglio

N°	X	A <sub>sw</sub>	V	τ <sub>c</sub>
1	0.35	0.00	221.53	407
2	2.70	0.00	0.00	0
3	5.05	0.00	-221.53	-407

**Verifica sezioni piedritto sinistro [Combinazione n° 12 - SLE (Frequente)]**

Base sezione B = 100 cm

Altezza sezione H = 70.00 cm

Verifiche presso-flessione

N°	X	M	N	A <sub>fi</sub>	A <sub>fs</sub>	σ <sub>fs</sub>	σ <sub>fi</sub>	σ <sub>c</sub>
1	0.40	-196.20	306.48	15.71	31.42	66700	38925	3323
2	2.88	-4.70	264.00	15.71	31.42	4277	6054	416
3	5.35	-127.74	221.53	15.71	31.42	40754	25727	2174

Verifiche taglio

N°	X	A <sub>sw</sub>	V	τ <sub>c</sub>
1	0.40	0.00	156.61	288
2	2.88	0.00	5.98	11
3	5.35	0.00	-97.57	-179

**Verifica sezioni piedritto destro [Combinazione n° 12 - SLE (Frequente)]**

Base sezione B = 100 cm

Altezza sezione H = 70.00 cm

Verifiche presso-flessione

N°	X	M	N	A <sub>fi</sub>	A <sub>fs</sub>	σ <sub>fs</sub>	σ <sub>fi</sub>	σ <sub>c</sub>
1	0.40	-196.20	306.48	15.71	31.42	66700	38925	3323
2	2.88	-4.70	264.00	15.71	31.42	4277	6054	416
3	5.35	-127.74	221.53	15.71	31.42	40754	25727	2174

Verifiche taglio

N°	X	A <sub>sw</sub>	V	τ <sub>c</sub>
----	---	-----------------	---	----------------



IN43A - Tombino alla pk 19+279 : Relazione di calcolo e caratterizzazione sismica

COMMESSA	LOTTO	CODIFICA	DOCUMENTO	REV.	FOGLIO
RS3E	50	D 78 CL	IN4200 001	A	81 di 95

1	0.40	0.00	-156.61	-288
2	2.88	0.00	-5.98	-11
3	5.35	0.00	97.57	179

**Verifica sezioni fondazione [Combinazione n° 13 - SLE (Rara)]**

Base sezione B = 100 cm

Altezza sezione H = 80.00 cm

Verifiche presso-flessione

N°	X	M	N	A <sub>fi</sub>	A <sub>fs</sub>	σ <sub>fs</sub>	σ <sub>fi</sub>	σ <sub>c</sub>
1	0.35	233.17	168.04	31.42	31.42	31488	85712	2789
2	2.70	-185.01	168.04	31.42	31.42	63261	25660	2234
3	5.05	189.54	168.04	31.42	31.42	26211	65368	2286

Verifiche taglio

N°	X	A <sub>sw</sub>	V	τ <sub>c</sub>
1	0.35	0.00	-323.03	-514
2	2.70	0.00	-10.65	-17
3	5.05	0.00	339.04	539

**Verifica sezioni traverso [Combinazione n° 13 - SLE (Rara)]**

Base sezione B = 100 cm

Altezza sezione H = 70.00 cm

Verifiche presso-flessione

N°	X	M	N	A <sub>fi</sub>	A <sub>fs</sub>	σ <sub>fs</sub>	σ <sub>fi</sub>	σ <sub>c</sub>
1	0.35	-124.58	101.54	31.42	31.42	53714	20443	1874
2	2.70	153.64	110.24	31.42	31.42	24855	68340	2300
3	5.05	-167.03	118.93	31.42	31.42	74426	26999	2499

Verifiche taglio

N°	X	A <sub>sw</sub>	V	τ <sub>c</sub>
1	0.35	0.00	244.26	449
2	2.70	0.00	-9.03	-17

IN43A - Tombino alla pk 19+279 : Relazione di calcolo e caratterizzazione sismica

COMMESSA	LOTTO	CODIFICA	DOCUMENTO	REV.	FOGLIO
RS3E	50	D 78 CL	IN4200 001	A	82 di 95

3      5.05      0.00      -262.33      -482

**Verifica sezioni piedritto sinistro [Combinazione n° 13 - SLE (Rara)]**

Base sezione      B = 100 cm

Altezza sezione      H = 70.00 cm

Verifiche presso-flessione

N°	X	M	N	A <sub>fi</sub>	A <sub>fs</sub>	σ <sub>fs</sub>	σ <sub>fi</sub>	σ <sub>c</sub>
1	0.40	-233.17	329.21	15.71	31.42	83627	45605	3932
2	2.88	-6.66	286.74	15.71	31.42	4455	6777	468
3	5.35	-124.58	244.26	15.71	31.42	36435	25548	2131

Verifiche taglio

N°	X	A <sub>sw</sub>	V	τ <sub>c</sub>
1	0.40	0.00	176.79	325
2	2.88	0.00	14.08	26
3	5.35	0.00	-101.54	-187

**Verifica sezioni piedritto destro [Combinazione n° 13 - SLE (Rara)]**

Base sezione      B = 100 cm

Altezza sezione      H = 70.00 cm

Verifiche presso-flessione

N°	X	M	N	A <sub>fi</sub>	A <sub>fs</sub>	σ <sub>fs</sub>	σ <sub>fi</sub>	σ <sub>c</sub>
1	0.40	-189.54	347.28	15.71	31.42	58264	38482	3233
2	2.88	-6.07	304.80	15.71	31.42	4859	7073	487
3	5.35	-167.03	262.33	15.71	31.42	56611	33164	2830

Verifiche taglio

N°	X	A <sub>sw</sub>	V	τ <sub>c</sub>
1	0.40	0.00	-159.40	-293
2	2.88	0.00	3.31	6
3	5.35	0.00	118.93	219

IN43A - Tombino alla pk 19+279 : Relazione di calcolo e caratterizzazione sismica

COMMESSA	LOTTO	CODIFICA	DOCUMENTO	REV.	FOGLIO
RS3E	50	D 78 CL	IN4200 001	A	83 di 95

**Verifica sezioni fondazione [Combinazione n° 14 - SLE (Rara)]**

Base sezione B = 100 cm

Altezza sezione H = 80.00 cm

Verifiche presso-flessione

N°	X	M	N	A <sub>fi</sub>	A <sub>fs</sub>	σ <sub>fs</sub>	σ <sub>fi</sub>	σ <sub>c</sub>
1	0.35	212.16	159.64	31.42	31.42	28787	77059	2542
2	2.70	-171.30	159.64	31.42	31.42	58026	23833	2070
3	5.05	189.83	159.64	31.42	31.42	26087	66644	2285

Verifiche taglio

N°	X	A <sub>sw</sub>	V	τ <sub>c</sub>
1	0.35	0.00	-312.38	-497
2	2.70	0.00	0.88	1
3	5.05	0.00	309.35	492

**Verifica sezioni traverso [Combinazione n° 14 - SLE (Rara)]**

Base sezione B = 100 cm

Altezza sezione H = 70.00 cm

Verifiche presso-flessione

N°	X	M	N	A <sub>fi</sub>	A <sub>fs</sub>	σ <sub>fs</sub>	σ <sub>fi</sub>	σ <sub>c</sub>
1	0.35	-128.42	101.34	31.42	31.42	55833	20994	1929
2	2.70	141.43	101.34	31.42	31.42	22876	62926	2117
3	5.05	-140.02	101.34	31.42	31.42	62157	22672	2096

Verifiche taglio

N°	X	A <sub>sw</sub>	V	τ <sub>c</sub>
1	0.35	0.00	234.06	430
2	2.70	0.00	-4.40	-8
3	5.05	0.00	-231.41	-425

**Verifica sezioni piedritto sinistro [Combinazione n° 14 - SLE (Rara)]**

Base sezione B = 100 cm

IN43A - Tombino alla pk 19+279 : Relazione di calcolo e caratterizzazione sismica

COMMESSA	LOTTO	CODIFICA	DOCUMENTO	REV.	FOGLIO
RS3E	50	D 78 CL	IN4200 001	A	84 di 95

Altezza sezione H = 70.00 cm

Verifiche presso-flessione

N°	X	M	N	A <sub>fi</sub>	A <sub>fs</sub>	σ <sub>fs</sub>	σ <sub>fi</sub>	σ <sub>c</sub>
1	0.40	-212.16	319.01	15.71	31.42	73659	41864	3588
2	2.88	-4.53	276.53	15.71	31.42	4527	6291	432
3	5.35	-128.42	234.06	15.71	31.42	39622	26053	2190

Verifiche taglio

N°	X	A <sub>sw</sub>	V	τ <sub>c</sub>
1	0.40	0.00	166.55	306
2	2.88	0.00	9.07	17
3	5.35	0.00	-101.34	-186

**Verifica sezioni piedritto destro [Combinazione n° 14 - SLE (Rara)]**

Base sezione B = 100 cm

Altezza sezione H = 70.00 cm

Verifiche presso-flessione

N°	X	M	N	A <sub>fi</sub>	A <sub>fs</sub>	σ <sub>fs</sub>	σ <sub>fi</sub>	σ <sub>c</sub>
1	0.40	-189.83	316.37	15.71	31.42	62109	38012	3225
2	2.88	-7.65	273.89	15.71	31.42	4098	6642	460
3	5.35	-140.02	231.41	15.71	31.42	46047	28004	2378

Verifiche taglio

N°	X	A <sub>sw</sub>	V	τ <sub>c</sub>
1	0.40	0.00	-152.84	-281
2	2.88	0.00	-2.21	-4
3	5.35	0.00	101.34	186

**Verifica sezioni fondazione [Combinazione n° 15 - SLE (Rara)]**

Base sezione B = 100 cm

Altezza sezione H = 80.00 cm

Verifiche presso-flessione

IN43A - Tombino alla pk 19+279 : Relazione di calcolo e caratterizzazione sismica

COMMESSA	LOTTO	CODIFICA	DOCUMENTO	REV.	FOGLIO
RS3E	50	D 78 CL	IN4200 001	A	85 di 95

N°	X	M	N	A <sub>fi</sub>	A <sub>fs</sub>	σ <sub>fs</sub>	σ <sub>fi</sub>	σ <sub>c</sub>
1	0.35	232.93	165.41	31.42	31.42	31406	85965	2784
2	2.70	-173.50	165.41	31.42	31.42	58273	24208	2099
3	5.05	198.03	165.41	31.42	31.42	27192	69676	2383

Verifiche taglio

N°	X	A <sub>sw</sub>	V	τ <sub>c</sub>
1	0.35	0.00	-318.40	-506
2	2.70	0.00	-7.09	-11
3	5.05	0.00	331.21	527

Verifica sezioni trasverso [Combinazione n° 15 - SLE (Rara)]

Base sezione B = 100 cm

Altezza sezione H = 70.00 cm

Verifiche presso-flessione

N°	X	M	N	A <sub>fi</sub>	A <sub>fs</sub>	σ <sub>fs</sub>	σ <sub>fi</sub>	σ <sub>c</sub>
1	0.35	-134.00	101.08	31.42	31.42	58913	21796	2010
2	2.70	140.63	108.04	31.42	31.42	22922	61555	2111
3	5.05	-167.96	114.99	31.42	31.42	75489	27037	2510

Verifiche taglio

N°	X	A <sub>sw</sub>	V	τ <sub>c</sub>
1	0.35	0.00	239.72	441
2	2.70	0.00	-7.23	-13
3	5.05	0.00	-254.17	-467

Verifica sezioni piedritto sinistro [Combinazione n° 15 - SLE (Rara)]

Base sezione B = 100 cm

Altezza sezione H = 70.00 cm

Verifiche presso-flessione

N°	X	M	N	A <sub>fi</sub>	A <sub>fs</sub>	σ <sub>fs</sub>	σ <sub>fi</sub>	σ <sub>c</sub>
1	0.40	-232.93	324.67	15.71	31.42	84074	45477	3925

IN43A - Tombino alla pk 19+279 : Relazione di calcolo e caratterizzazione sismica

COMMESSA	LOTTO	CODIFICA	DOCUMENTO	REV.	FOGLIO
RS3E	50	D 78 CL	IN4200 001	A	86 di 95

2	2.88	-14.24	282.19	15.71	31.42	3444	7670	540
3	5.35	-134.00	239.72	15.71	31.42	41880	27111	2283

Verifiche taglio

N°	X	A <sub>sw</sub>	V	τ <sub>c</sub>
1	0.40	0.00	172.43	317
2	2.88	0.00	12.13	22
3	5.35	0.00	-101.08	-186

Verifica sezioni piedritto destro [Combinazione n° 15 - SLE (Rara)]

Base sezione B = 100 cm

Altezza sezione H = 70.00 cm

Verifiche presso-flessione

N°	X	M	N	A <sub>fi</sub>	A <sub>fs</sub>	σ <sub>fs</sub>	σ <sub>fi</sub>	σ <sub>c</sub>
1	0.40	-198.03	339.12	15.71	31.42	63695	39811	3368
2	2.88	-13.77	296.64	15.71	31.42	3767	7906	556
3	5.35	-167.96	254.17	15.71	31.42	58115	33173	2841

Verifiche taglio

N°	X	A <sub>sw</sub>	V	τ <sub>c</sub>
1	0.40	0.00	-158.51	-291
2	2.88	0.00	1.78	3
3	5.35	0.00	114.99	211

Verifica sezioni fondazione [Combinazione n° 16 - SLE (Rara)]

Base sezione B = 100 cm

Altezza sezione H = 80.00 cm

Verifiche presso-flessione

N°	X	M	N	A <sub>fi</sub>	A <sub>fs</sub>	σ <sub>fs</sub>	σ <sub>fi</sub>	σ <sub>c</sub>
1	0.35	216.12	158.69	31.42	31.42	29246	79041	2587
2	2.70	-162.53	158.69	31.42	31.42	54087	22745	1968
3	5.05	198.26	158.69	31.42	31.42	27089	70703	2381



NUOVO COLLEGAMENTO PALERMO – CATANIA  
 TRATTA DITTAINO - CATENANUOVA  
 PROGETTO DEFINITIVO  
 TOMBINI IDRAULICI  
 Tombini ferroviari

IN43A - Tombino alla pk 19+279 : Relazione di calcolo e caratterizzazione sismica

COMMESSA	LOTTO	CODIFICA	DOCUMENTO	REV.	FOGLIO
RS3E	50	D 78 CL	IN4200 001	A	87 di 95

Verifiche taglio

N°	X	A <sub>sw</sub>	V	τ <sub>c</sub>
1	0.35	0.00	-309.88	-493
2	2.70	0.00	2.13	3
3	5.05	0.00	307.46	489

**Verifica sezioni trasverso [Combinazione n° 16 - SLE (Rara)]**

Base sezione B = 100 cm

Altezza sezione H = 70.00 cm

Verifiche presso-flessione

N°	X	M	N	A <sub>fi</sub>	A <sub>fs</sub>	σ <sub>fs</sub>	σ <sub>fi</sub>	σ <sub>c</sub>
1	0.35	-137.07	100.92	31.42	31.42	60610	22236	2054
2	2.70	130.86	100.92	31.42	31.42	21338	57224	1964
3	5.05	-146.35	100.92	31.42	31.42	65674	23576	2187

Verifiche taglio

N°	X	A <sub>sw</sub>	V	τ <sub>c</sub>
1	0.35	0.00	231.55	426
2	2.70	0.00	-3.52	-6
3	5.05	0.00	-229.44	-422

**Verifica sezioni piedritto sinistro [Combinazione n° 16 - SLE (Rara)]**

Base sezione B = 100 cm

Altezza sezione H = 70.00 cm

Verifiche presso-flessione

N°	X	M	N	A <sub>fi</sub>	A <sub>fs</sub>	σ <sub>fs</sub>	σ <sub>fi</sub>	σ <sub>c</sub>
1	0.40	-216.12	316.50	15.71	31.42	76091	42488	3650
2	2.88	-12.54	274.03	15.71	31.42	3502	7281	511
3	5.35	-137.07	231.55	15.71	31.42	44473	27502	2330

Verifiche taglio



NUOVO COLLEGAMENTO PALERMO – CATANIA  
 TRATTA DITTAINO - CATENANUOVA  
 PROGETTO DEFINITIVO  
 TOMBINI IDRAULICI  
 Tombini ferroviari

IN43A - Tombino alla pk 19+279 : Relazione di calcolo e caratterizzazione sismica

COMMESSA	LOTTO	CODIFICA	DOCUMENTO	REV.	FOGLIO
RS3E	50	D 78 CL	IN4200 001	A	88 di 95

N°	X	A <sub>sw</sub>	V	τ <sub>c</sub>
1	0.40	0.00	164.23	302
2	2.88	0.00	8.12	15
3	5.35	0.00	-100.92	-186

**Verifica sezioni piedritto destro [Combinazione n° 16 - SLE (Rara)]**

Base sezione B = 100 cm

Altezza sezione H = 70.00 cm

Verifiche presso-flessione

N°	X	M	N	A <sub>fi</sub>	A <sub>fs</sub>	σ <sub>fs</sub>	σ <sub>fi</sub>	σ <sub>c</sub>
1	0.40	-198.26	314.39	15.71	31.42	66822	39417	3361
2	2.88	-15.03	271.91	15.71	31.42	3158	7561	534
3	5.35	-146.35	229.44	15.71	31.42	49651	29050	2479

Verifiche taglio

N°	X	A <sub>sw</sub>	V	τ <sub>c</sub>
1	0.40	0.00	-153.27	-282
2	2.88	0.00	-2.63	-5
3	5.35	0.00	100.92	186



IN43A - Tombino alla pk 19+279 : Relazione di calcolo e caratterizzazione sismica

COMMESSA	LOTTO	CODIFICA	DOCUMENTO	REV.	FOGLIO
RS3E	50	D 78 CL	IN4200 001	A	89 di 95

## Verifiche fessurazione

Simbologia adottata ed unità di misura

$N^{\circ}$	Indice sezione
$X_i$	Ascissa/Ordinata sezione, espresso in m
$M_p$	Momento, espresse in kNm
$M_n$	Momento, espresse in kNm
$w_k$	Ampiezza fessure, espresse in mm
$w_{lim}$	Apertura limite fessure, espresse in mm
$s$	Distanza media tra le fessure, espresse in mm
$\epsilon_{sm}$	Deformazione nelle fessure, espresse in [%]

### Verifica fessurazione fondazione [Combinazione n° 13 - SLE (Rara)]

N°	X	A <sub>fi</sub>	A <sub>fs</sub>	M <sub>p</sub>	M <sub>n</sub>	M	w	w <sub>lim</sub>	s <sub>m</sub>	ε <sub>sm</sub>
1	0.35	31.42	31.42	320.87	-320.87	233.17	0.00	0.20	0.00	0.000
2	2.70	31.42	31.42	320.87	-320.87	-185.01	0.00	0.20	0.00	0.000
3	5.05	31.42	31.42	320.87	-320.87	189.54	0.00	0.20	0.00	0.000

### Verifica fessurazione traverso [Combinazione n° 13 - SLE (Rara)]

N°	X	A <sub>fi</sub>	A <sub>fs</sub>	M <sub>p</sub>	M <sub>n</sub>	M	w	w <sub>lim</sub>	s <sub>m</sub>	ε <sub>sm</sub>
1	0.35	31.42	31.42	249.15	-249.15	-124.58	0.00	0.20	0.00	0.000
2	2.70	31.42	31.42	249.15	-249.15	153.64	0.00	0.20	0.00	0.000
3	5.05	31.42	31.42	249.15	-249.15	-167.03	0.00	0.20	0.00	0.000

### Verifica fessurazione piedritto sinistro [Combinazione n° 13 - SLE (Rara)]

N°	X	A <sub>fi</sub>	A <sub>fs</sub>	M <sub>p</sub>	M <sub>n</sub>	M	w	w <sub>lim</sub>	s <sub>m</sub>	ε <sub>sm</sub>
1	0.40	15.71	31.42	231.59	-245.67	-233.17	0.00	0.20	0.00	0.000
2	2.88	15.71	31.42	231.59	-245.67	-6.66	0.00	0.20	0.00	0.000
3	5.35	15.71	31.42	231.59	-245.67	-124.58	0.00	0.20	0.00	0.000

### Verifica fessurazione piedritto destro [Combinazione n° 13 - SLE (Rara)]

N°	X	A <sub>fi</sub>	A <sub>fs</sub>	M <sub>p</sub>	M <sub>n</sub>	M	w	w <sub>lim</sub>	s <sub>m</sub>	ε <sub>sm</sub>
1	0.40	15.71	31.42	231.59	-245.67	-189.54	0.00	0.20	0.00	0.000
2	2.88	15.71	31.42	231.59	-245.67	-6.07	0.00	0.20	0.00	0.000

IN43A - Tombino alla pk 19+279 : Relazione di calcolo e caratterizzazione sismica

COMMESSA	LOTTO	CODIFICA	DOCUMENTO	REV.	FOGLIO
RS3E	50	D 78 CL	IN4200 001	A	90 di 95

3	5.35	15.71	31.42	231.59	-245.67	-167.03	0.00	0.20	0.00	0.000
---	------	-------	-------	--------	---------	---------	------	------	------	-------

**Verifica fessurazione fondazione [Combinazione n° 14 - SLE (Rara)]**

N°	X	A <sub>fi</sub>	A <sub>fs</sub>	M <sub>p</sub>	M <sub>n</sub>	M	w	W <sub>lim</sub>	S <sub>m</sub>	ε <sub>sm</sub>
1	0.35	31.42	31.42	320.87	-320.87	212.16	0.00	0.20	0.00	0.000
2	2.70	31.42	31.42	320.87	-320.87	-171.30	0.00	0.20	0.00	0.000
3	5.05	31.42	31.42	320.87	-320.87	189.83	0.00	0.20	0.00	0.000

**Verifica fessurazione traverso [Combinazione n° 14 - SLE (Rara)]**

N°	X	A <sub>fi</sub>	A <sub>fs</sub>	M <sub>p</sub>	M <sub>n</sub>	M	w	W <sub>lim</sub>	S <sub>m</sub>	ε <sub>sm</sub>
1	0.35	31.42	31.42	249.15	-249.15	-128.42	0.00	0.20	0.00	0.000
2	2.70	31.42	31.42	249.15	-249.15	141.43	0.00	0.20	0.00	0.000
3	5.05	31.42	31.42	249.15	-249.15	-140.02	0.00	0.20	0.00	0.000

**Verifica fessurazione piedritto sinistro [Combinazione n° 14 - SLE (Rara)]**

N°	X	A <sub>fi</sub>	A <sub>fs</sub>	M <sub>p</sub>	M <sub>n</sub>	M	w	W <sub>lim</sub>	S <sub>m</sub>	ε <sub>sm</sub>
1	0.40	15.71	31.42	231.59	-245.67	-212.16	0.00	0.20	0.00	0.000
2	2.88	15.71	31.42	231.59	-245.67	-4.53	0.00	0.20	0.00	0.000
3	5.35	15.71	31.42	231.59	-245.67	-128.42	0.00	0.20	0.00	0.000

**Verifica fessurazione piedritto destro [Combinazione n° 14 - SLE (Rara)]**

N°	X	A <sub>fi</sub>	A <sub>fs</sub>	M <sub>p</sub>	M <sub>n</sub>	M	w	W <sub>lim</sub>	S <sub>m</sub>	ε <sub>sm</sub>
1	0.40	15.71	31.42	231.59	-245.67	-189.83	0.00	0.20	0.00	0.000
2	2.88	15.71	31.42	231.59	-245.67	-7.65	0.00	0.20	0.00	0.000
3	5.35	15.71	31.42	231.59	-245.67	-140.02	0.00	0.20	0.00	0.000

**Verifica fessurazione fondazione [Combinazione n° 15 - SLE (Rara)]**

N°	X	A <sub>fi</sub>	A <sub>fs</sub>	M <sub>p</sub>	M <sub>n</sub>	M	w	W <sub>lim</sub>	S <sub>m</sub>	ε <sub>sm</sub>
1	0.35	31.42	31.42	320.87	-320.87	232.93	0.00	0.20	0.00	0.000
2	2.70	31.42	31.42	320.87	-320.87	-173.50	0.00	0.20	0.00	0.000
3	5.05	31.42	31.42	320.87	-320.87	198.03	0.00	0.20	0.00	0.000



NUOVO COLLEGAMENTO PALERMO – CATANIA  
 TRATTA DITTAINO - CATENANUOVA  
 PROGETTO DEFINITIVO  
 TOMBINI IDRAULICI  
 Tombini ferroviari

IN43A - Tombino alla pk 19+279 : Relazione di calcolo e caratterizzazione sismica

COMMESSA	LOTTO	CODIFICA	DOCUMENTO	REV.	FOGLIO
RS3E	50	D 78 CL	IN4200 001	A	91 di 95

**Verifica fessurazione traverso [Combinazione n° 15 - SLE (Rara)]**

N°	X	A <sub>fi</sub>	A <sub>fs</sub>	M <sub>p</sub>	M <sub>n</sub>	M	w	W <sub>lim</sub>	S <sub>m</sub>	ε <sub>sm</sub>
1	0.35	31.42	31.42	249.15	-249.15	-134.00	0.00	0.20	0.00	0.000
2	2.70	31.42	31.42	249.15	-249.15	140.63	0.00	0.20	0.00	0.000
3	5.05	31.42	31.42	249.15	-249.15	-167.96	0.00	0.20	0.00	0.000

**Verifica fessurazione piedritto sinistro [Combinazione n° 15 - SLE (Rara)]**

N°	X	A <sub>fi</sub>	A <sub>fs</sub>	M <sub>p</sub>	M <sub>n</sub>	M	w	W <sub>lim</sub>	S <sub>m</sub>	ε <sub>sm</sub>
1	0.40	15.71	31.42	231.59	-245.67	-232.93	0.00	0.20	0.00	0.000
2	2.88	15.71	31.42	231.59	-245.67	-14.24	0.00	0.20	0.00	0.000
3	5.35	15.71	31.42	231.59	-245.67	-134.00	0.00	0.20	0.00	0.000

**Verifica fessurazione piedritto destro [Combinazione n° 15 - SLE (Rara)]**

N°	X	A <sub>fi</sub>	A <sub>fs</sub>	M <sub>p</sub>	M <sub>n</sub>	M	w	W <sub>lim</sub>	S <sub>m</sub>	ε <sub>sm</sub>
1	0.40	15.71	31.42	231.59	-245.67	-198.03	0.00	0.20	0.00	0.000
2	2.88	15.71	31.42	231.59	-245.67	-13.77	0.00	0.20	0.00	0.000
3	5.35	15.71	31.42	231.59	-245.67	-167.96	0.00	0.20	0.00	0.000

**Verifica fessurazione fondazione [Combinazione n° 16 - SLE (Rara)]**

N°	X	A <sub>fi</sub>	A <sub>fs</sub>	M <sub>p</sub>	M <sub>n</sub>	M	w	W <sub>lim</sub>	S <sub>m</sub>	ε <sub>sm</sub>
1	0.35	31.42	31.42	320.87	-320.87	216.12	0.00	0.20	0.00	0.000
2	2.70	31.42	31.42	320.87	-320.87	-162.53	0.00	0.20	0.00	0.000
3	5.05	31.42	31.42	320.87	-320.87	198.26	0.00	0.20	0.00	0.000

**Verifica fessurazione traverso [Combinazione n° 16 - SLE (Rara)]**

N°	X	A <sub>fi</sub>	A <sub>fs</sub>	M <sub>p</sub>	M <sub>n</sub>	M	w	W <sub>lim</sub>	S <sub>m</sub>	ε <sub>sm</sub>
1	0.35	31.42	31.42	249.15	-249.15	-137.07	0.00	0.20	0.00	0.000
2	2.70	31.42	31.42	249.15	-249.15	130.86	0.00	0.20	0.00	0.000
3	5.05	31.42	31.42	249.15	-249.15	-146.35	0.00	0.20	0.00	0.000

**Verifica fessurazione piedritto sinistro [Combinazione n° 16 - SLE (Rara)]**

N°	X	A <sub>fi</sub>	A <sub>fs</sub>	M <sub>p</sub>	M <sub>n</sub>	M	w	W <sub>lim</sub>	S <sub>m</sub>	ε <sub>sm</sub>
----	---	-----------------	-----------------	----------------	----------------	---	---	------------------	----------------	-----------------

IN43A - Tombino alla pk 19+279 : Relazione di calcolo e caratterizzazione sismica

COMMESSA	LOTTO	CODIFICA	DOCUMENTO	REV.	FOGLIO
RS3E	50	D 78 CL	IN4200 001	A	92 di 95

1	0.40	15.71	31.42	231.59	-245.67	-216.12	0.00	0.20	0.00	0.000
2	2.88	15.71	31.42	231.59	-245.67	-12.54	0.00	0.20	0.00	0.000
3	5.35	15.71	31.42	231.59	-245.67	-137.07	0.00	0.20	0.00	0.000

#### Verifica fessurazione piedritto destro [Combinazione n° 16 - SLE (Rara)]

N°	X	A <sub>fi</sub>	A <sub>fs</sub>	M <sub>p</sub>	M <sub>n</sub>	M	w	w <sub>lim</sub>	s <sub>m</sub>	ε <sub>sm</sub>
1	0.40	15.71	31.42	231.59	-245.67	-198.26	0.00	0.20	0.00	0.000
2	2.88	15.71	31.42	231.59	-245.67	-15.03	0.00	0.20	0.00	0.000
3	5.35	15.71	31.42	231.59	-245.67	-146.35	0.00	0.20	0.00	0.000

### Inviluppo sollecitazioni nodali

#### Inviluppo sollecitazioni fondazione

X [m]	M <sub>min</sub> [kNm]	M <sub>max</sub> [kNm]	V <sub>min</sub> [kN]	V <sub>max</sub> [kN]	N <sub>min</sub> [kN]	N <sub>max</sub> [kN]
0.35	-544.37	-194.41	-442.35	-214.30	156.55	228.54
2.70	30.53	259.24	-254.62	7.11	156.55	238.64
5.05	-263.92	111.63	299.87	465.57	156.55	249.74

#### Inviluppo sollecitazioni trasverso

X [m]	M <sub>min</sub> [kNm]	M <sub>max</sub> [kNm]	V <sub>min</sub> [kN]	V <sub>max</sub> [kN]	N <sub>min</sub> [kN]	N <sub>max</sub> [kN]
0.35	-186.53	25.94	139.58	336.05	97.49	175.77
2.70	93.94	211.46	-82.03	0.00	97.49	187.22
5.05	-359.62	-125.54	-362.25	-221.53	97.49	198.67

#### Inviluppo sollecitazioni piedritto sinistro

Y [m]	M <sub>min</sub> [kNm]	M <sub>max</sub> [kNm]	V <sub>min</sub> [kN]	V <sub>max</sub> [kN]	N <sub>min</sub> [kN]	N <sub>max</sub> [kN]
0.40	-544.37	-194.41	156.61	433.49	214.30	450.74
2.88	-16.12	125.30	5.98	107.36	176.94	393.39
5.35	-186.53	25.94	-175.77	-97.49	139.58	336.05

#### Inviluppo sollecitazioni piedritto destro

Y [m]	M <sub>min</sub> [kNm]	M <sub>max</sub> [kNm]	V <sub>min</sub> [kN]	V <sub>max</sub> [kN]	N <sub>min</sub> [kN]	N <sub>max</sub> [kN]
0.40	-263.92	111.63	-216.01	-39.53	306.48	476.93
2.88	-17.20	23.91	-6.06	102.93	264.00	419.59
5.35	-359.62	-125.54	97.49	198.67	221.53	362.25



NUOVO COLLEGAMENTO PALERMO – CATANIA  
TRATTA DITTAINO - CATENANUOVA  
PROGETTO DEFINITIVO  
TOMBINI IDRAULICI  
Tombini ferroviari

IN43A - Tombino alla pk 19+279 : Relazione di calcolo e caratterizzazione sismica

COMMESSA	LOTTO	CODIFICA	DOCUMENTO	REV.	FOGLIO
RS3E	50	D 78 CL	IN4200 001	A	93 di 95

## Inviluppo pressioni terreno

### Inviluppo pressioni sul terreno di fondazione

X [m]	$\sigma_{\min}$ [kPa]	$\sigma_{\max}$ [kPa]
0.35	0	206
2.70	38	223
5.05	151	536

## Inviluppo verifiche stato limite ultimo (SLU)

### Verifica sezioni fondazione (Inviluppo)

Base sezione B = 100 cm

Altezza sezione H = 80.00 cm

X	$A_{fi}$	$A_{fs}$	CS
0.35	31.42	31.42	1.82
2.70	31.42	31.42	4.58
5.05	31.42	31.42	3.54

### Verifica sezioni traverso (Inviluppo)

Base sezione B = 100 cm

Altezza sezione H = 70.00 cm

X	$A_{fi}$	$A_{fs}$	CS
0.35	31.42	31.42	3.80
2.70	31.42	31.42	4.33
5.05	31.42	31.42	2.40

### Verifica sezioni piedritto sinistro (Inviluppo)

Base sezione B = 100 cm

Altezza sezione H = 70.00 cm

Y	$A_{fi}$	$A_{fs}$	CS
0.40	15.71	31.42	1.53
2.88	15.71	31.42	3.17

IN43A - Tombino alla pk 19+279 : Relazione di calcolo e caratterizzazione sismica

COMMESSA	LOTTO	CODIFICA	DOCUMENTO	REV.	FOGLIO
RS3E	50	D 78 CL	IN4200 001	A	94 di 95

5.35      15.71      31.42      3.98

**Verifica sezioni piedritto destro (Inviluppo)**

Base sezione      B = 100 cm

Altezza sezione      H = 70.00 cm

Y	A <sub>fi</sub>	A <sub>fs</sub>	CS
0.40	15.71	31.42	4.51
2.88	15.71	31.42	16.26
5.35	15.71	31.42	2.62

**Inviluppo verifiche stato limite esercizio (SLE)**

**Verifica sezioni fondazione (Inviluppo)**

Base sezione      B = 100 cm

Altezza sezione      H = 80.00 cm

X	A <sub>fi</sub>	A <sub>fs</sub>	σ <sub>c</sub>	σ <sub>fi</sub>	σ <sub>fs</sub>
0.35	31.42	31.42	2789	85965	31488
2.70	31.42	31.42	2234	25660	63261
5.05	31.42	31.42	2383	70703	27192

**Verifica sezioni traverso (Inviluppo)**

Base sezione      B = 100 cm

Altezza sezione      H = 70.00 cm

X	A <sub>fi</sub>	A <sub>fs</sub>	σ <sub>c</sub>	σ <sub>fi</sub>	σ <sub>fs</sub>
0.35	31.42	31.42	2054	22236	60610
2.70	31.42	31.42	2300	68340	24855
5.05	31.42	31.42	2510	27037	75489

**Verifica sezioni piedritto sinistro (Inviluppo)**

Base sezione      B = 100 cm

Altezza sezione      H = 70.00 cm

Y	A <sub>fi</sub>	A <sub>fs</sub>	σ <sub>c</sub>	σ <sub>fi</sub>	σ <sub>fs</sub>
---	-----------------	-----------------	----------------	-----------------	-----------------

IN43A - Tombino alla pk 19+279 : Relazione di calcolo e caratterizzazione sismica

COMMESSA	LOTTO	CODIFICA	DOCUMENTO	REV.	FOGLIO
RS3E	50	D 78 CL	IN4200 001	A	95 di 95

0.40	15.71	31.42	3932	45605	84074
2.88	15.71	31.42	540	7670	4721
5.35	15.71	31.42	2330	27502	44473

### Verifica sezioni piedritto destro (Inviluppo)

Base sezione B = 100 cm

Altezza sezione H = 70.00 cm

Y	A <sub>fl</sub>	A <sub>fs</sub>	σ <sub>c</sub>	σ <sub>fl</sub>	σ <sub>fs</sub>
0.40	15.71	31.42	3368	39811	66822
2.88	15.71	31.42	556	7906	4987
5.35	15.71	31.42	2841	33173	58115

### Verifiche geotecniche

#### Simbologia adottata

IC Indice della combinazione

N<sub>c</sub>, N<sub>q</sub>, N<sub>γ</sub> Fattori di capacità portante

N<sub>c</sub>, N<sub>q</sub>, N<sub>γ</sub> Fattori di capacità portante corretti per effetto forma, inclinazione del carico, affondamento, etc.

q<sub>u</sub> Portanza ultima del terreno, espressa in [kPa]

Q<sub>U</sub> Portanza ultima del terreno, espressa in [kN]/m

Q<sub>V</sub> Carico verticale al piano di posa, espressa in [kN]/m

FS Fattore di sicurezza a carico limite

IC	N <sub>c</sub>	N <sub>q</sub>	N <sub>γ</sub>	N' <sub>c</sub>	N' <sub>q</sub>	N' <sub>γ</sub>	q <sub>u</sub>	Q <sub>U</sub>	Q <sub>V</sub>	FS
1	18.05	8.66	4.82	27.42	10.78	5.47	2495	13470.95	1052.11	12.80
2	18.05	8.66	4.82	27.62	10.86	5.64	2546	13747.83	1029.08	13.36
3	18.05	8.66	4.82	27.56	10.83	5.59	2604	14062.80	992.50	14.17
4	18.05	8.66	4.82	12.02	4.73	0.81	468	2525.88	676.59	3.73
5	18.05	8.66	4.82	27.74	10.90	5.73	2632	14212.55	984.37	14.44
6	18.05	8.66	4.82	11.98	4.71	0.83	471	2545.42	668.36	3.81
7	18.05	8.66	4.82	13.22	5.19	0.35	571	3082.15	759.11	4.06
8	18.05	8.66	4.82	13.19	5.18	0.36	575	3105.38	750.89	4.14