

COMMITTENTE:



PROGETTAZIONE:



**U.O. ARCHITETTURA, AMBIENTE E TERRITORIO**

**PROGETTO DEFINITIVO**

**DIRETTRICE FERROVIARIA MESSINA - CATANIA - PALERMO**

**NUOVO COLLEGAMENTO PALERMO - CATANIA**

**TRATTA DITTAINO - CATENANUOVA (LOTTO 5)**

**STUDIO DI IMPATTO AMBIENTALE**

**QUADERNO DI TERRITORIALIZZAZIONE**

SCALA:

----

COMMESSA LOTTO FASE ENTE TIPO DOC. OPERA/DISCIPLINA Progr. REV.

RS3E 50 D 22 DX SA0001 001 A

Rev.	Descrizione	Redatto	Data	Verificato	Data	Approvato	Data	Autorizzato Data
A	EMISSIONE ESECUTIVA	F. Massari	febbraio 2020	D. Policriti G. Dajelli	febbraio 2020	F. Sparacino	febbraio 2020	

File: RS3E50D22DXSA0001001A.DOC

n. Elab.: 2074\_1



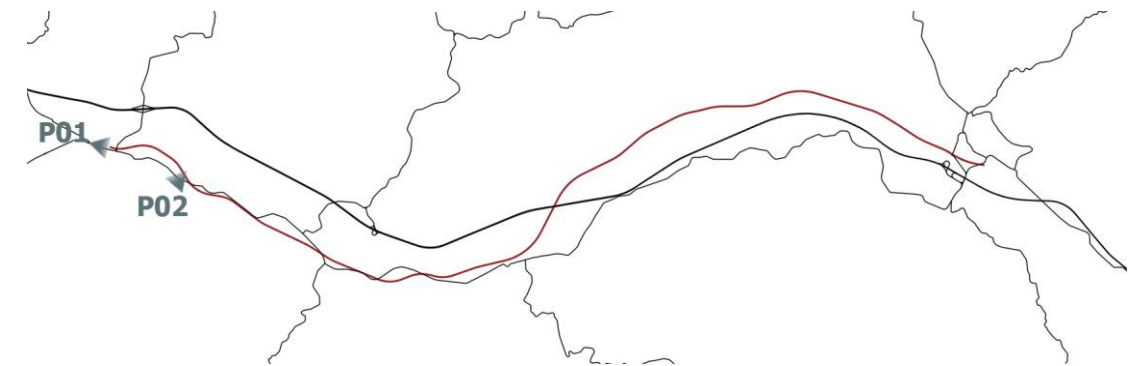


P 1 SS 192 distretto industriale di Dittaino



P 2 SS 192 comune di Assoro, Enna

**KEYPLAN**



**AMBITO DI PAESAGGIO: COLLINE DI PIETRA PIZZUTA E COZZO PRATO**

Area collinare allungata fra la pianura alluvionale del Fiume Dittaino e quella del Fiume Gornalunga. Quest'ultimo all'interno dell'unità è sbarrato formando il Lago di Ogliastro. Si tratta di una serie di rilievi di forma sub-circolare in pianta con aree sommitali da acute a sub-arrotondate. I versanti sono piuttosto rettilinei ma non molto acclivi. Le valli sono in generale poco incise ed ampie tranne che nei punti in cui ci sono fenomeni di erosione lineare. Il reticolo idrografico è radiale per i singoli rilievi e subdendritico in generale con una densità di drenaggio piuttosto alta. I corsi d'acqua drenano per lo più verso il Fiume Gornalunga ed il Fiume Mulinello affluente del Dittaino. La copertura del suolo è a coltivi con piccole aree denudate sulle vette o in corrispondenza di incisioni fluviali. All'interno dell'unità si trova il centro abitato di Raddusa.

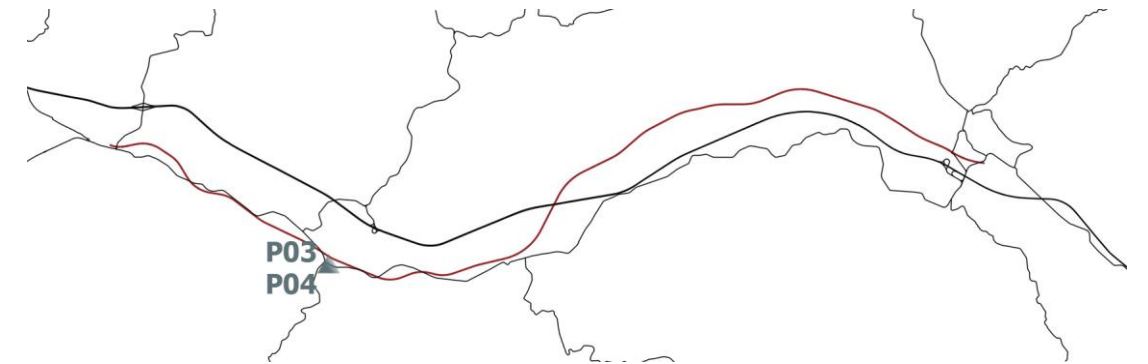


P 3 SS 192 comune di Assoro, Enna



P 4 SS 192 comune di Assoro, Enna

**KEYPLAN**



**AMBITO DI PAESAGGIO: PIANA DEL FIUME DITTAINO**

Area pianeggiante di fondovalle percorsa dal Fiume Dittaino che si estende in lunghezza dal lago artificiale di Nicoletti nei pressi di Enna fino alla piana aperta di Catania. Il paesaggio si presenta per lo più piatto composto dalla pianura alluvionale, da piccole superfici terrazzate e da conoidi e fasce detritiche di raccordo ai rilievi circostanti. Il reticolo idrografico è dendritico caratterizzato dal corso meandriforme del Fiume Dittaino che riceve affluenti soprattutto in sinistra idrografica. Il corso d'acqua, sbarrato a monte per formare il lago artificiale di Nicoletti, incide la pianura alluvionale profondamente, specie nella sua parte inferiore, con formazione di scarpate fluviali protette da opere idrauliche. L'uso del suolo è agricolo e nella vallata corre la strada principale che collega Catania alle città dell'entroterra (Enna e Caltanissetta).



P 5 SS 192 comune di Ramacca, Catania



P 6 SS 192 comune di Ramacca, Catania

**KEYPLAN**



**AMBITO DI PAESAGGIO: AREA DEL BACINO DEL GRONALUNGA**

Il bacino del Gornalunga è dominato dal paesaggio agrario del seminativo; l'ondeggiante geomorfologia dei rilievi collinari è la base per immensi campi di grano punteggiati da architetture rurali e creste gessose. Dal punto di vista geomorfologico il paesaggio locale può essere assimilato al bacino idrografico del fiume Gornalunga. Il territorio è costituito da rilievi collinari argilloso-marnosi con creste gessose e si focalizza attorno all'emergenza di Monte Turcisi e delle cime che, a partire da Monte Turcisi, si compongono a crinale. Il valore paesaggistico è dato principalmente dalla presenza di aste fluviali, dall'invaso del lago Ogliastro e dalle aree archeologiche. Oltre i tre centri abitati più importanti, sono presenti alcuni borghi rurali originati dalla riforma agraria, masserie e impianti di supporto all'attività agricola (Centri storici: Castel di Judica, Raddusa e Ramacca; Nuclei storici: Libertinia, Giumarra, Borgo Franchetto). La presenza di siti archeologici di rilevanza elevata completa il quadro patrimoniale di questo territorio abitato dall'uomo sin dall'antichità.

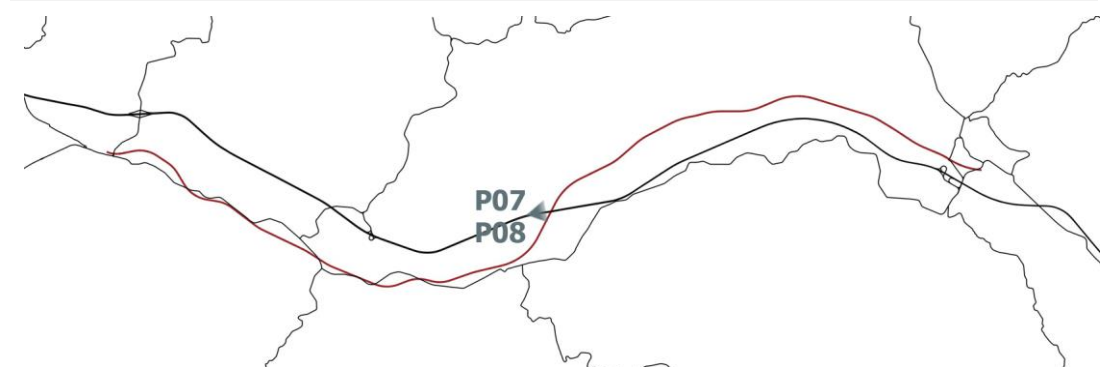


P 7 A19 PA-CT comune di Agira, Enna



P 8 A19 PA-CT comune di Agira, Enna

#### KEYPLAN



#### AMBITI DI PAESAGGIO:

##### PIANA DEL FIUME DITTAINO E AREA DEL BACINO DEL GRONALUNGA

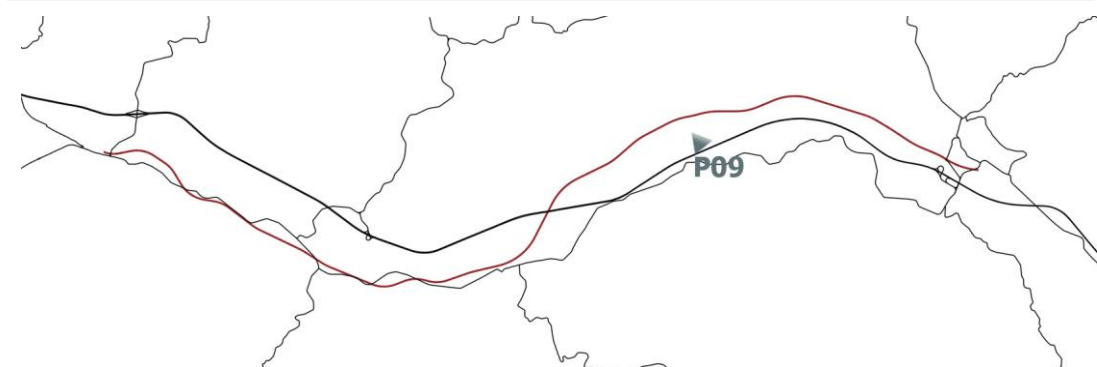
La Piana del Dittaino si estende in lunghezza dal lago artificiale di Nicoletti fino alla piana di Catania. Il paesaggio è per lo più piatto composto dalla pianura alluvionale, da piccole superfici terrazzate e da conoidi e fasce detritiche di raccordo. Il corso d'acqua incide la pianura alluvionale profondamente, specie nella sua parte inferiore, con formazione di scarpate fluviali. L'uso del suolo è agricolo e nella vallata corre la strada principale A19 PA-CT.

Il bacino del Gronalunga è dominato dall'ondeggiante geomorfologia dei rilievi collinari e la base per immensi campi di grano punteggiati da architetture rurali. Il territorio si focalizza attorno all'emergenza di Monte Turcisi e delle cime che, a partire da Monte Turcisi, si compongono a crinale. Il valore paesaggistico è dato dalla presenza di aste fluviali, dall'invaso del lago Ogiastro e dalle aree archeologiche. Oltre i tre centri abitati più importanti, sono presenti alcuni borghi rurali originati dalla riforma agraria, masserie e impianti di supporto all'attività agricola.



P 9 A19 PA-CT comune di Agira, Enna

#### KEYPLAN



#### AMBITO DI PAESAGGIO: PIANA DEL FIUME DITTAINO

Area pianeggiante di fondovalle percorsa dal Fiume Dittaino che si estende in lunghezza dal lago artificiale di Nicoletti nei pressi di Enna fino alla piana aperta di Catania. Il paesaggio si presenta per lo più piatto composto dalla pianura alluvionale, da piccole superfici terrazzate e da conoidi e fasce detritiche di raccordo ai rilievi circostanti. Il reticolo idrografico è dendritico caratterizzato dal corso meandriforme del Fiume Dittaino che riceve affluenti soprattutto in sinistra idrografica. Il corso d'acqua, sbarrato a monte per formare il lago artificiale di Nicoletti, incide la pianura alluvionale profondamente, specie nella sua parte inferiore, con formazione di scarpate fluviali protette da opere idrauliche. L'uso del suolo è agricolo e nella vallata corre la strada principale che collega Catania alle città dell'entroterra (Enna e Caltanissetta)

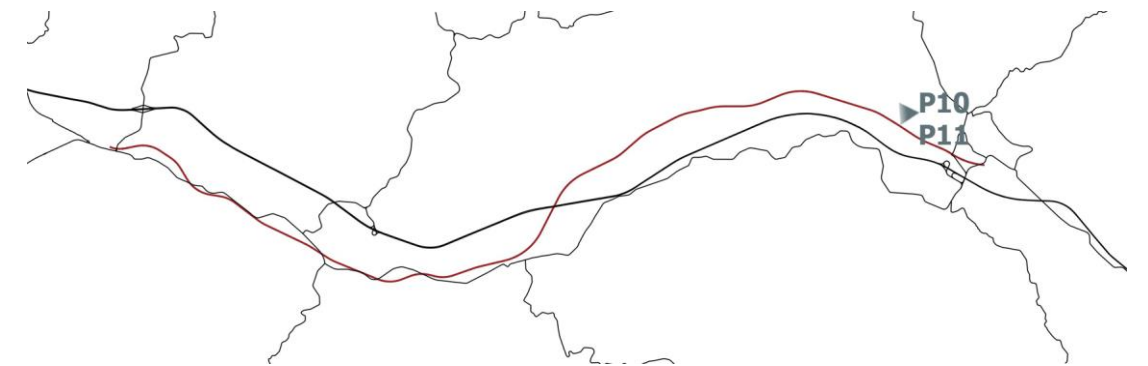


P 10 Via Palermo Catenanuova, Enna



P 11 Via Palermo Catenanuova, Enna

**KEYPLAN**



**AMBITO DI PAESAGGIO: PIANA DEL FIUME DITTAINO**

Area pianeggiante di fondovalle percorsa dal Fiume Dittaino che si estende in lunghezza dal lago artificiale di Nicoletti nei pressi di Enna fino alla piana aperta di Catania. Il paesaggio si presenta per lo più piatto composto dalla pianura alluvionale, da piccole superfici terrazzate e da conoidi e fasce detritiche di raccordo ai rilievi circostanti. Il reticolo idrografico è dendritico caratterizzato dal corso meandriforme del Fiume Dittaino che riceve affluenti soprattutto in sinistra idrografica. Il corso d'acqua, sbarrato a monte per formare il lago artificiale di Nicoletti, incide la pianura alluvionale profondamente, specie nella sua parte inferiore, con formazione di scarpate fluviali protette da opere idrauliche. L'uso del suolo è agricolo e nella vallata corre la strada principale che collega Catania alle città dell'entroterra (Enna e Caltanissetta)



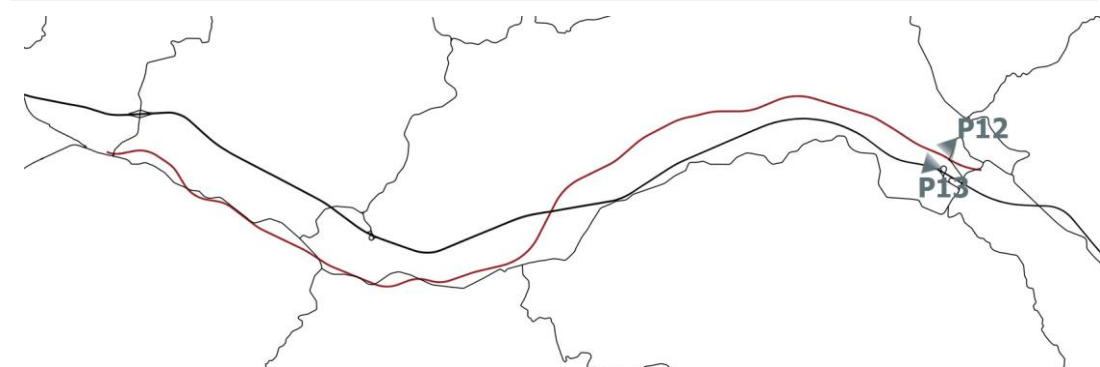


P 12 Via dei caduti in guerra Catenanuova, Enna



P 13 Via dei caduti in guerra Catenanuova, Enna

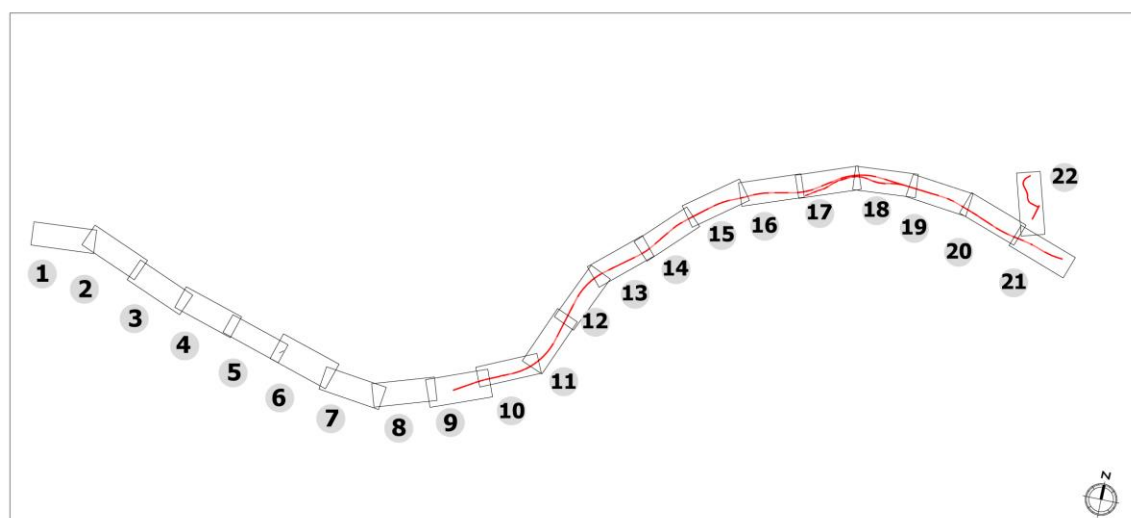
#### KEYPLAN



#### AMBITO DI PAESAGGIO: PIANA DEL FIUME DITTAINO

Area pianeggiante di fondovalle percorsa dal Fiume Dittaino che si estende in lunghezza dal lago artificiale di Nicoletti nei pressi di Enna fino alla piana aperta di Catania. Il paesaggio si presenta per lo più piatto composto dalla pianura alluvionale, da piccole superfici terrazzate e da conoidi e fasce detritiche di raccordo ai rilievi circostanti. Il reticolo idrografico è dendritico caratterizzato dal corso meandriforme del Fiume Dittaino che riceve affluenti soprattutto in sinistra idrografica. Il corso d'acqua, sbarrato a monte per formare il lago artificiale di Nicoletti, incide la pianura alluvionale profondamente, specie nella sua parte inferiore, con formazione di scarpate fluviali protette da opere idrauliche. L'uso del suolo è agricolo e nella vallata corre la strada principale che collega Catania alle città dell'entroterra (Enna e Caltanissetta)

Key plan



## LEGENDA

	Opere di linea		Opere viarie connesse		Barriere antirumore
	Ferrovia esistente		Dismissione linee ferroviarie esistenti		Aree di cantiere

## Tipologie interventi a verde

	Inerbimento		Opere a verde di stazione		Ripristino ante-operam
	Modulo A - Siepe alta monospecifica		Specie arbustive - <i>Pistacia terebinthus</i> , Terebinto		Estensione intervento 751 ml
	Modulo B - Siepe alta mista		Specie arbustive - <i>Rhamnus alaternus</i> , Alaterno - <i>Pistacia terebinthus</i> , Terebinto		Estensione intervento 8101 mq
	Modulo Ca - Fascia ripariale		Specie arboree - <i>Populus alba</i> , Pioppo bianco Specie arbustive - <i>Salix purpurea</i> , Salice rosso - <i>Tamarix gallica</i> , Tamerice - <i>Rhamnus alaternus</i> , Alaterno		Estensione intervento 3843 mq
	Modulo Cb - Siepe ripariale		Specie arbustive - <i>Salix purpurea</i> , Salice rosso - <i>Tamarix gallica</i> , Tamerice - <i>Rhamnus alaternus</i> , Alaterno		Estensione intervento 7268 mq
	Modulo Cc - Fascia ripariale		Specie arboree - <i>Populus alba</i> , Pioppo bianco Specie arbustive - <i>Salix purpurea</i> , Salice rosso - <i>Tamarix gallica</i> , Tamerice - <i>Rhamnus alaternus</i> , Alaterno		Estensione intervento 10160 mq
	Modulo Da - Prato cespugliato (copertura del 40%)		Specie arbustive - <i>Pistacia lentiscus</i> , Lentisco - <i>Tamarix gallica</i> , Tamerice		Estensione intervento 66505 mq
	Modulo Db - Prato cespugliato (copertura del 20%)		Specie arbustive - <i>Pistacia lentiscus</i> , Lentisco - <i>Tamarix gallica</i> , Tamerice		Estensione intervento 21445 mq
	Modulo E 1 - Fascia arboreo-arbustiva (profondità 6 m)		Specie arboree - <i>Ceratonia siliqua</i> , Carrubo Specie arbustive - <i>Pistacia terebinthus</i> , Terebinto		Estensione intervento 2820 mq
	Modulo E 2 - Fascia arboreo-arbustiva (profondità 4 m)		Specie arboree - <i>Ceratonia siliqua</i> , Carrubo Specie arbustive - <i>Pistacia terebinthus</i> , Terebinto		Estensione intervento 3324 mq

**Modulo A - Siepe alta monofilare monospecifica**



lato binari



ARBUSTI		SUPERFICIE SESTO D'IMPIANTO	N. ESSENZE
	TEREBINTO <i>Pistacia terebinthus</i>	3 ml	1

**Modulo B - Siepe alta mista a sesto sfalsato**



lato strada



ARBUSTI		SUPERFICIE SESTO D'IMPIANTO	N. ESSENZE
	ALATERO <i>Rhamnus alaternus</i>	9 mq	1
	TEREBINTO <i>Pistacia terebinthus</i>		1

**Modulo C - Formazioni ripariali**

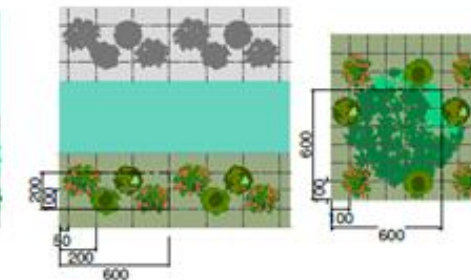
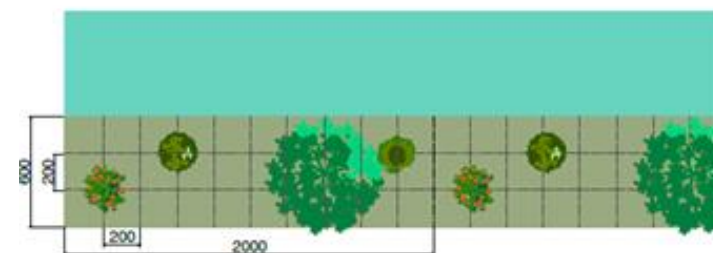
Ca - Fascia ripariale



Cb - Siepe mista

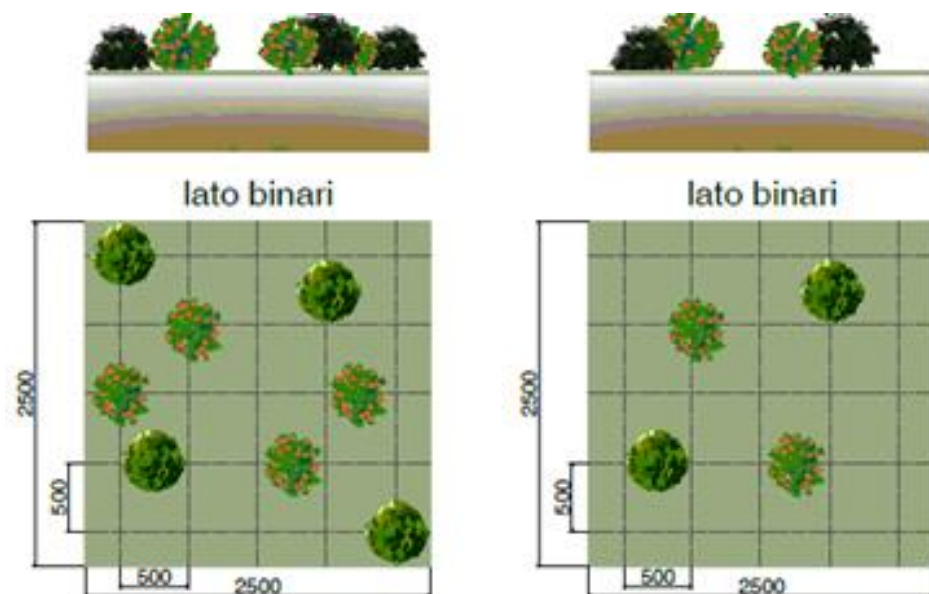


Cc - Macchia



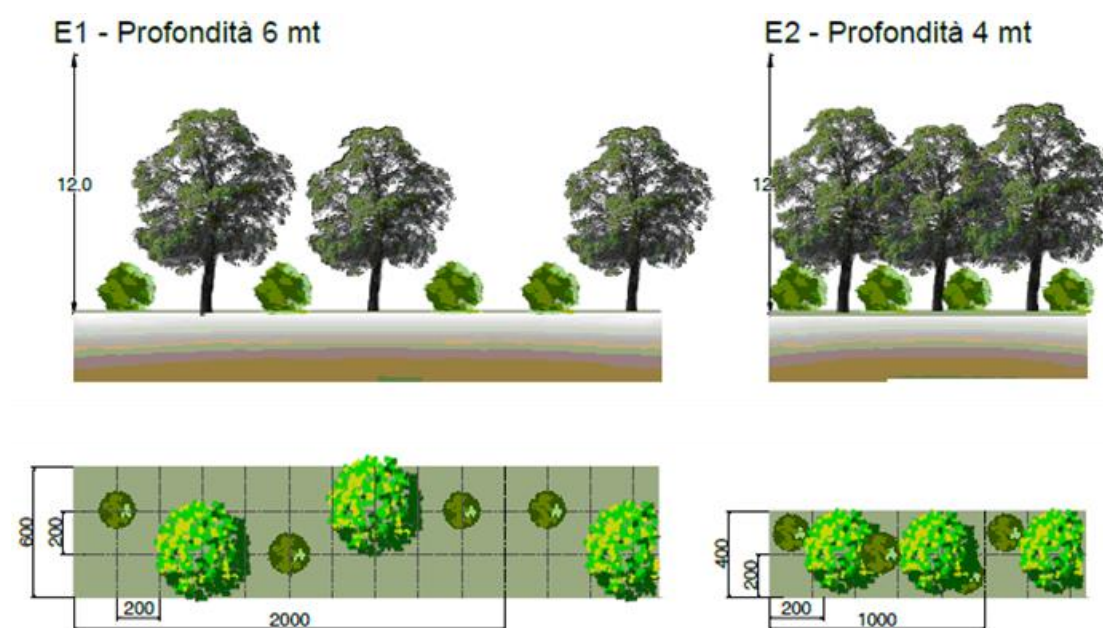
ALBERI		Superficie Fascia ripariale	N. ESSENZE Ca	Superficie Siepe mista ripariale	N. ESSENZE Cb	Superficie Macchia ripariale	N. ESSENZE Cc
	PIOPPO BIANCO <i>Populus alba</i>	120 mq	1	12 mq	-	36 mq	1
ARBUSTI			N. ESSENZE		N. ESSENZE		N. ESSENZE
	SALICE ROSSO <i>Salix purpurea</i>		1		1		1
	TAMERICE <i>Tamarix gallica</i>	1	1	1			
	ALATERO <i>Rhamnus alaternus</i>	1	1	2	1		

Modulo D - Prato cespugliato

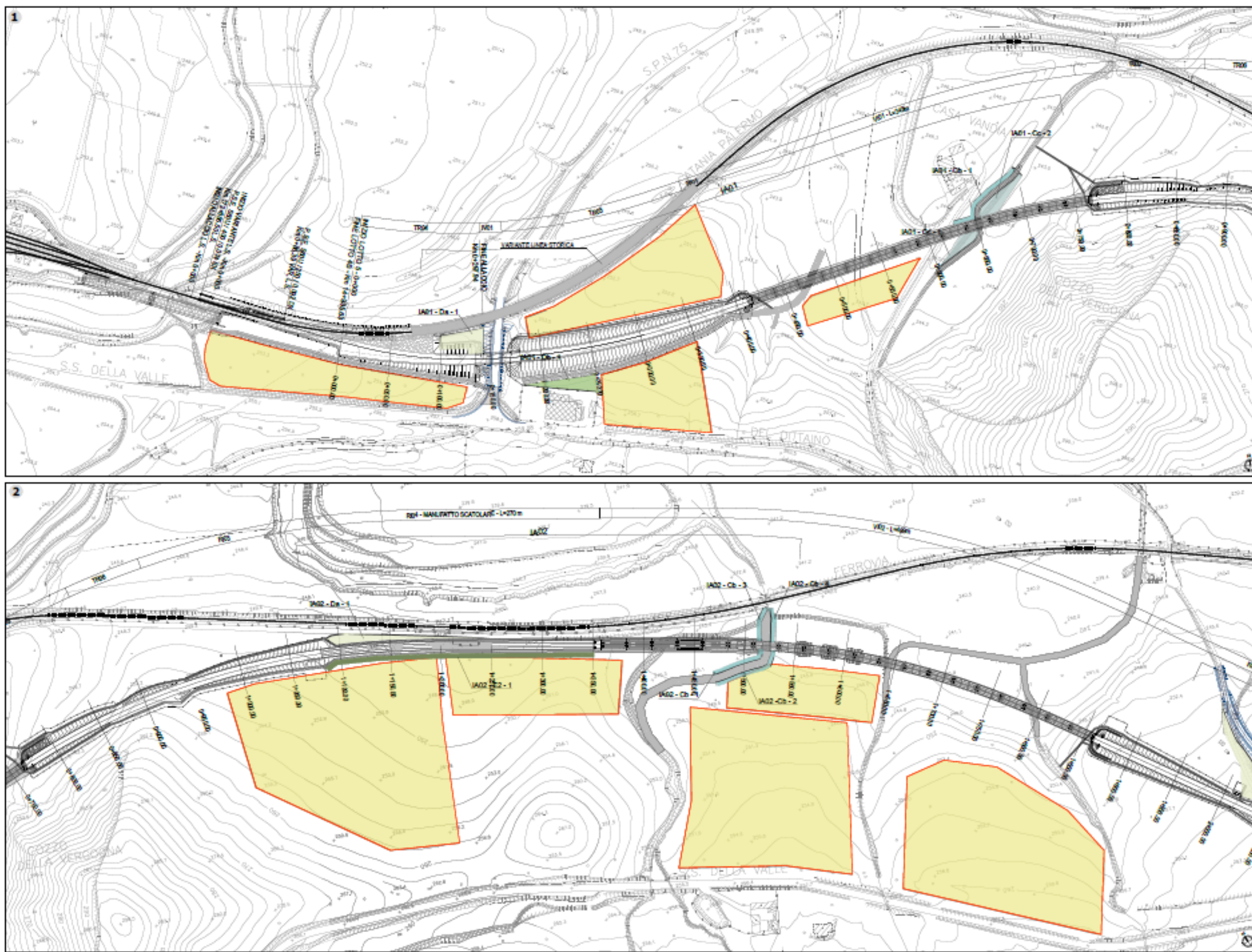


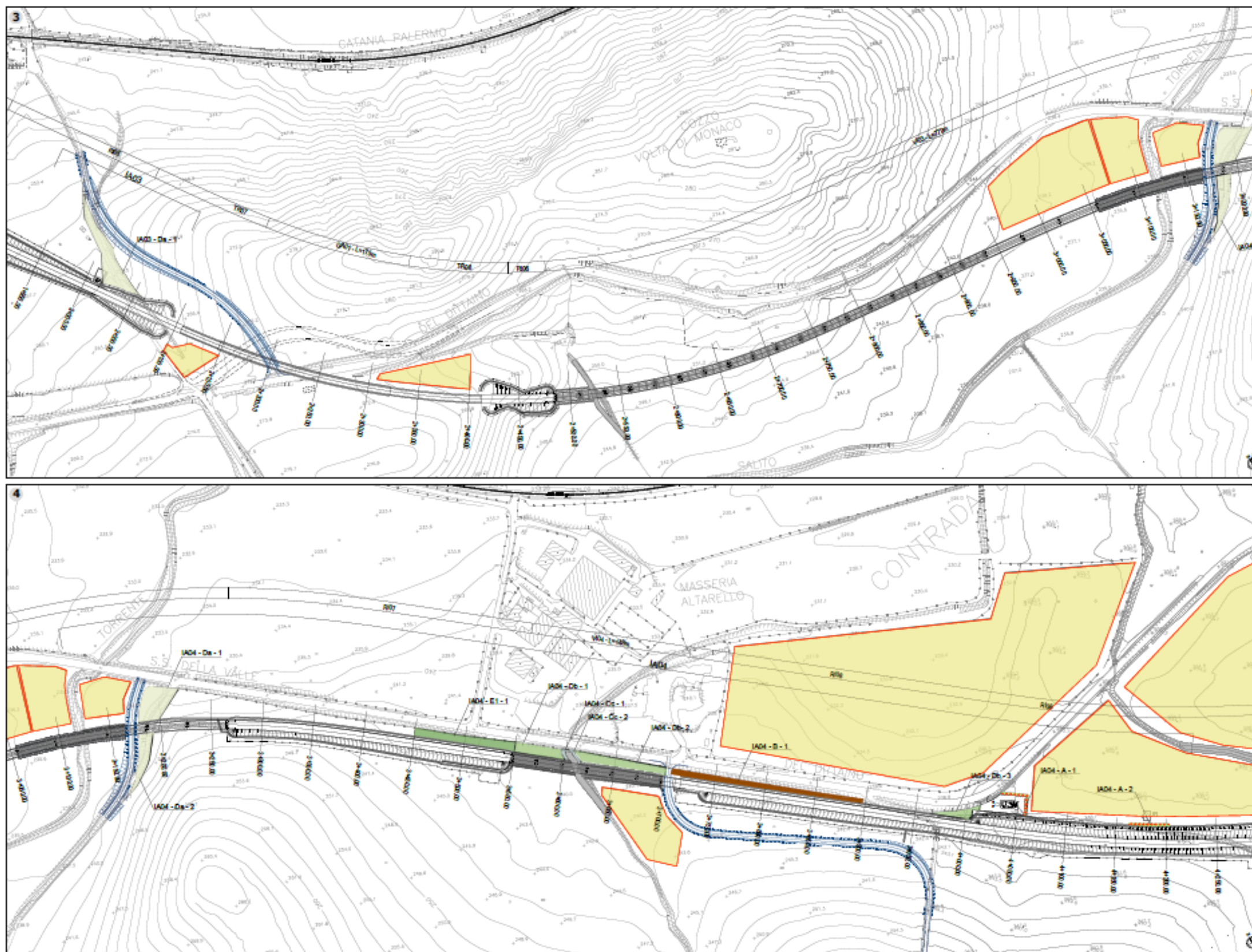
ARBUSTI		SUP. 40%	N. ESSENZE Da	SUP. 20%	N. ESSENZE Db
	LENTISCO <i>Pistacia lentiscus</i>	625 mq	4	625 mq	2
	TAMERICE <i>Tamarix gallica</i>		4		2

Modulo E - Fasce arboreo-arbustiva

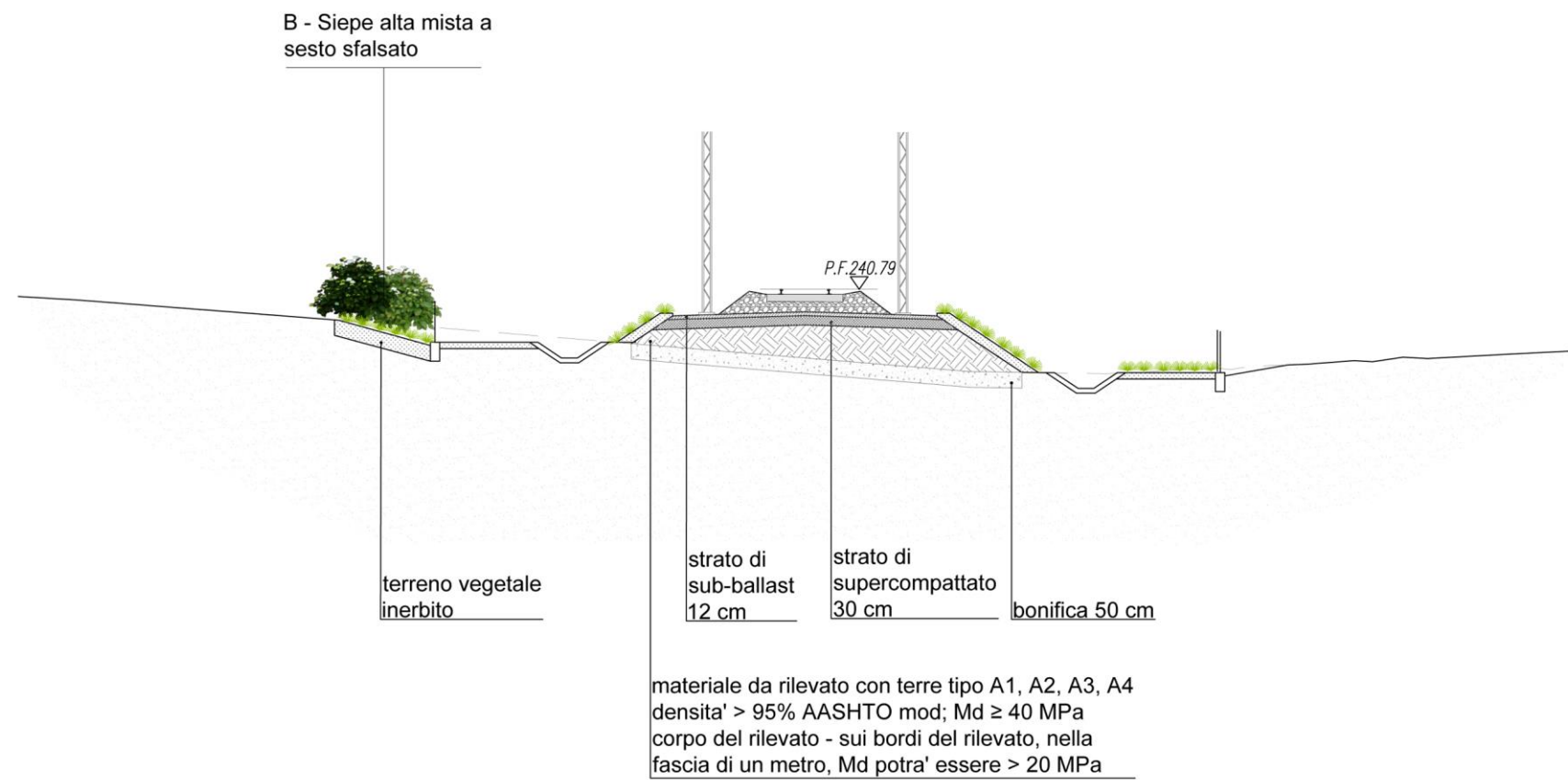
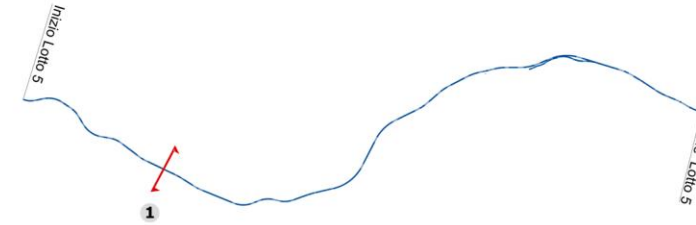


ALBERI		SUP. E1	ESSENZE E1	SUP. E2	ESSENZE E2
	CARRUBO <i>Ceratonia siliqua</i>	120 mq	2	40 mq	2
ARBUSTI			N. ESSENZE		N. ESSENZE
	TERBINTO <i>Pistacia terebinthus</i>		3		3

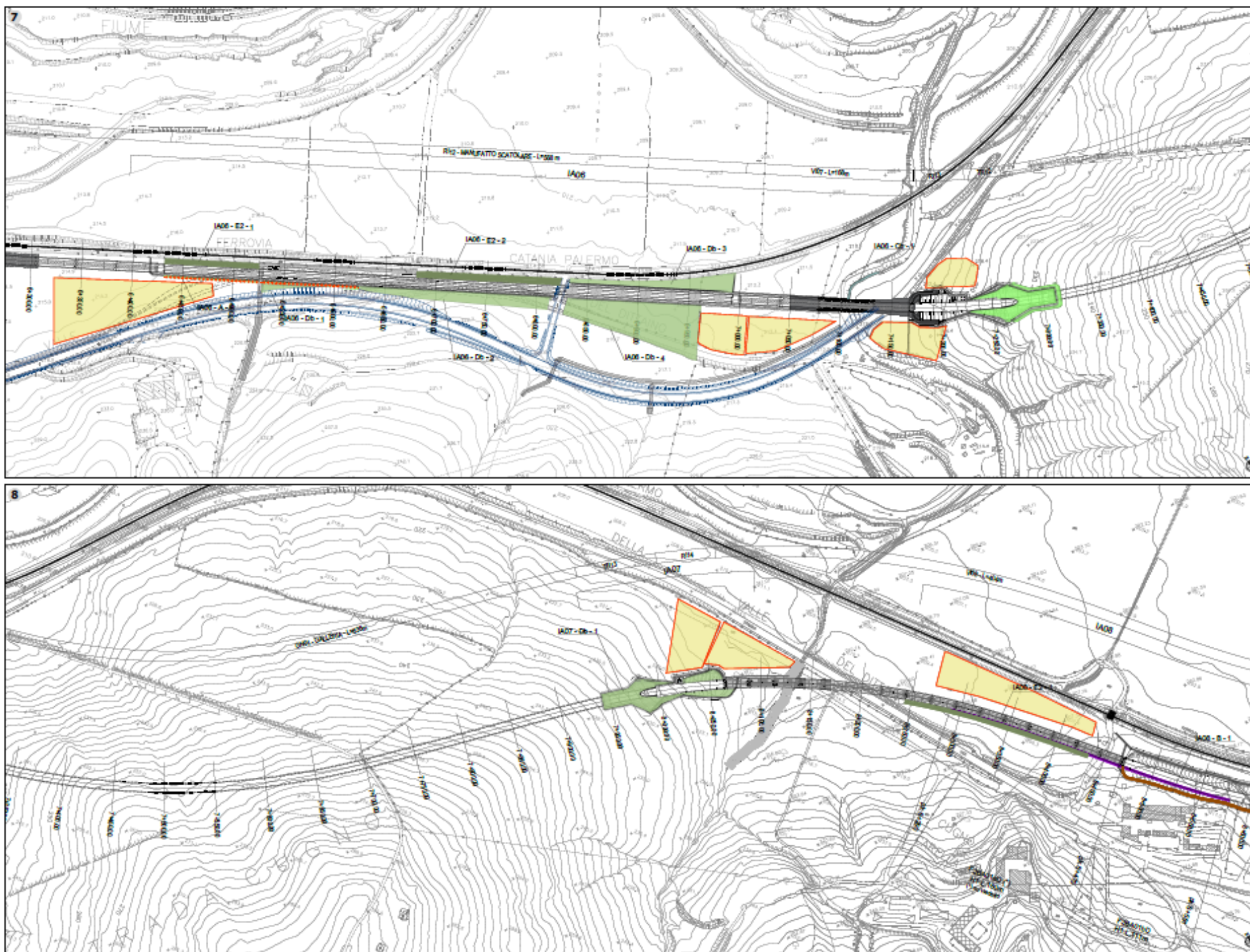




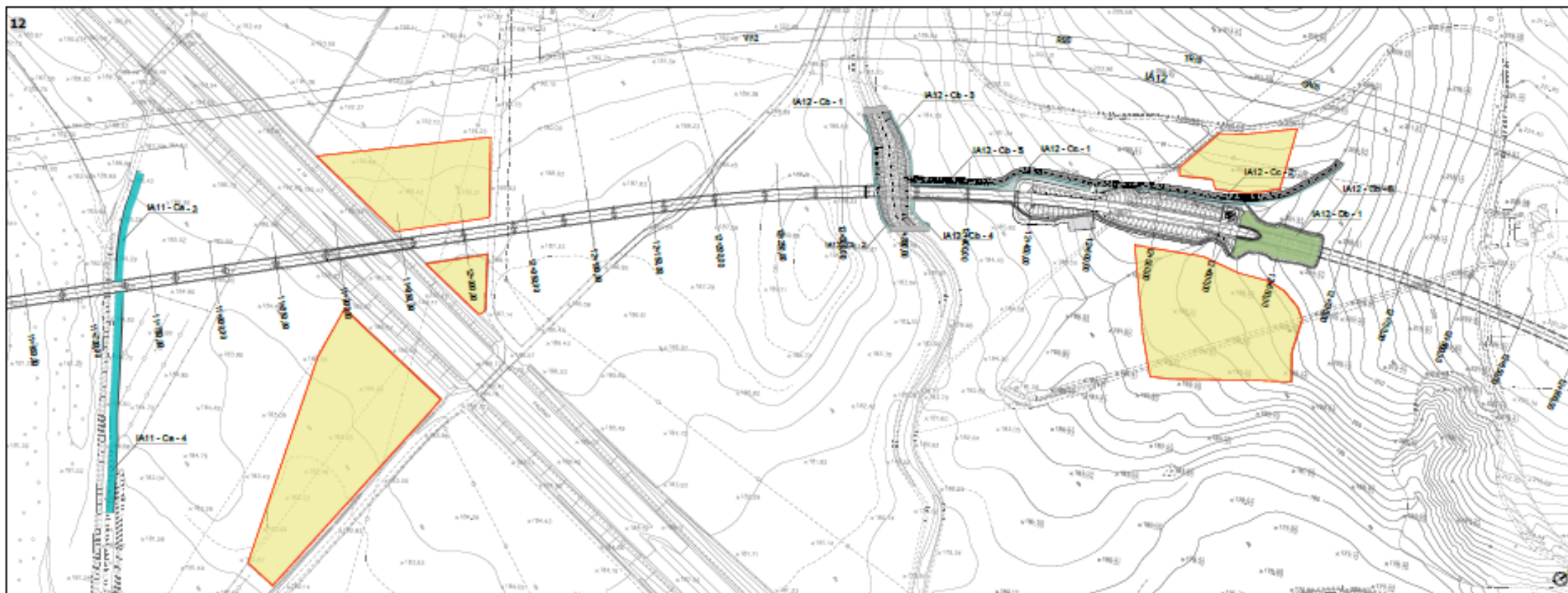
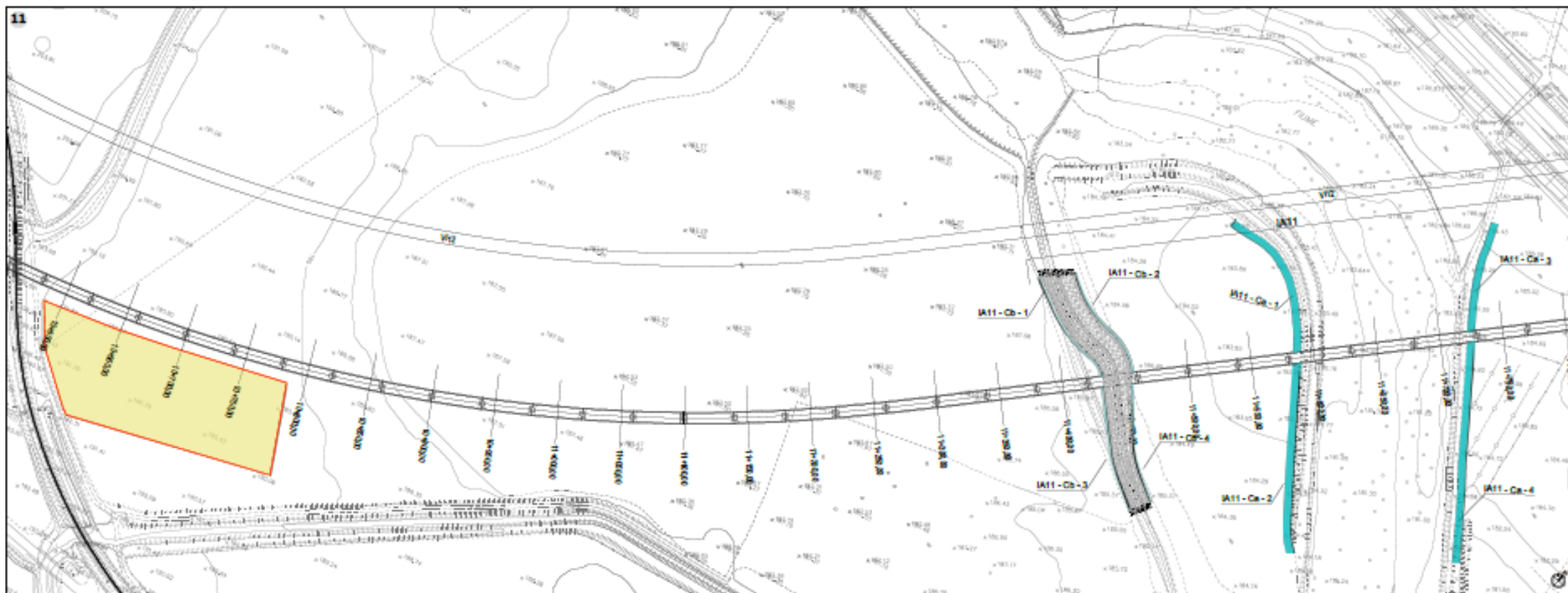


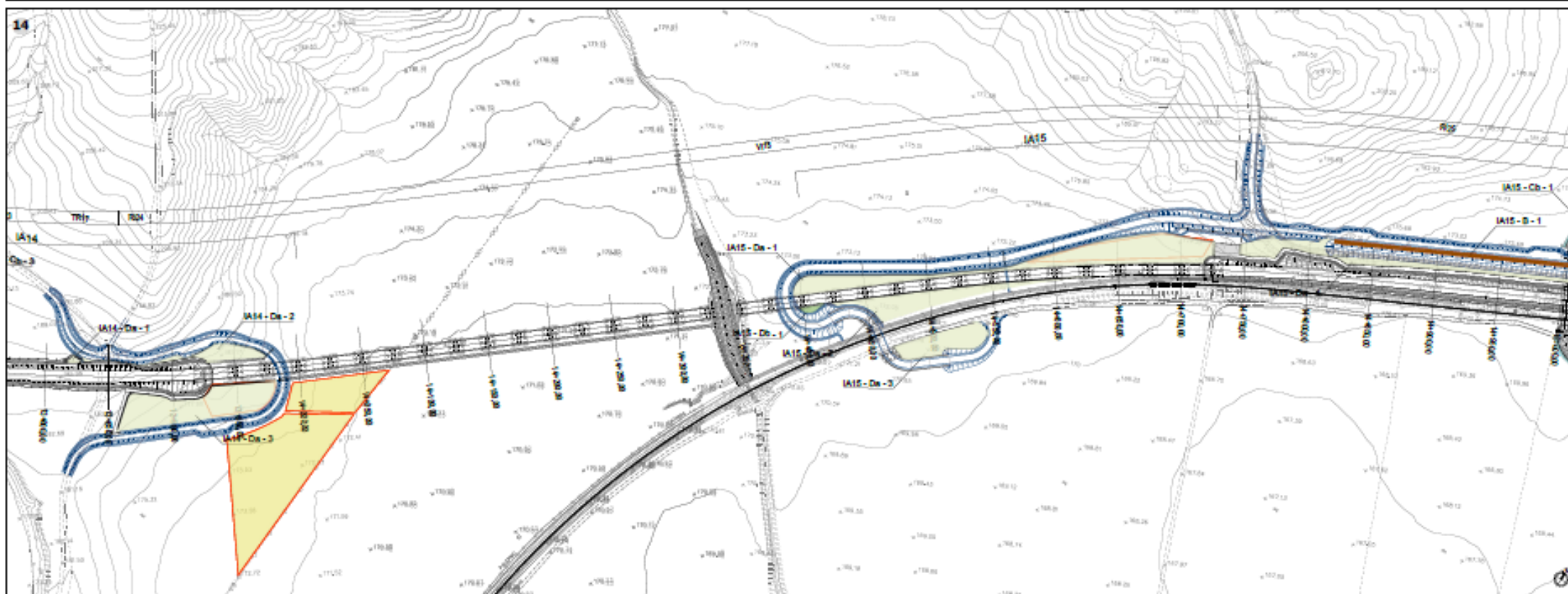
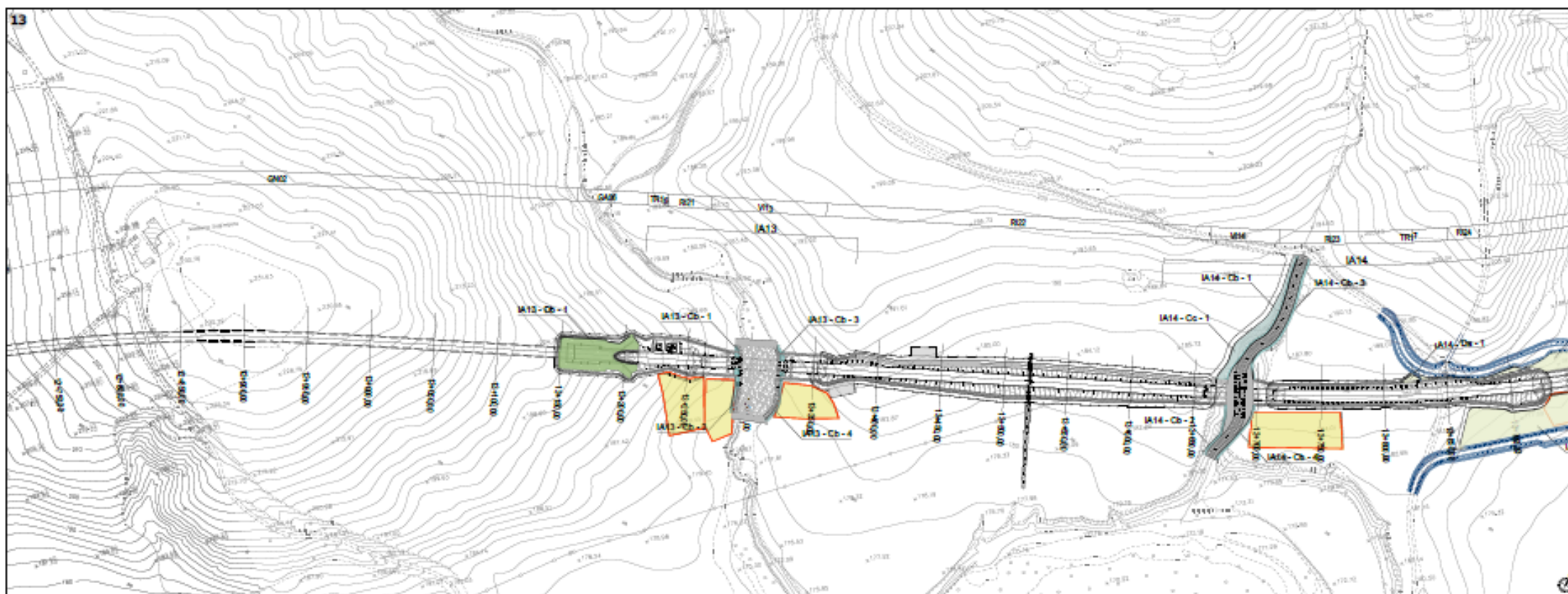


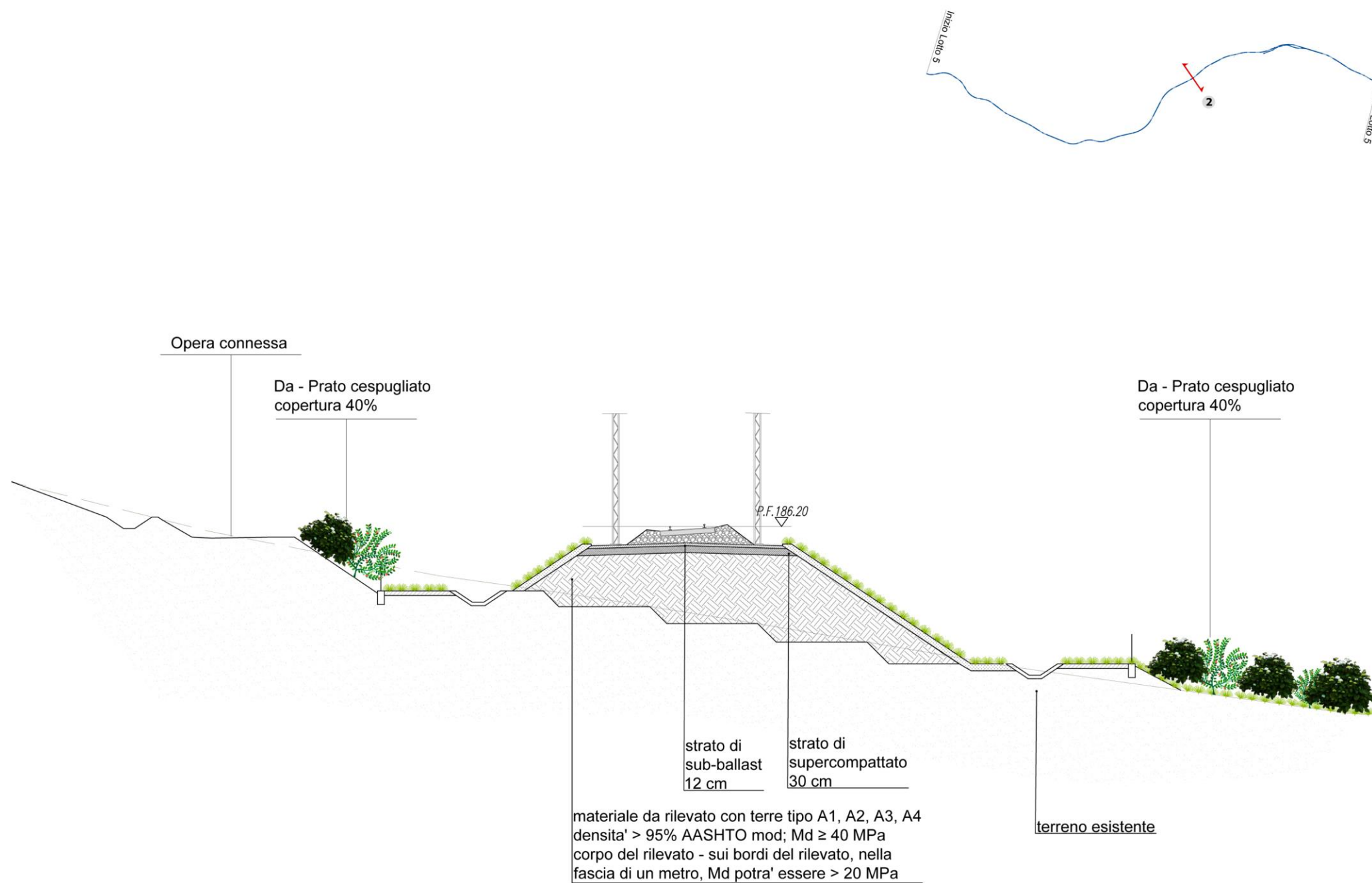


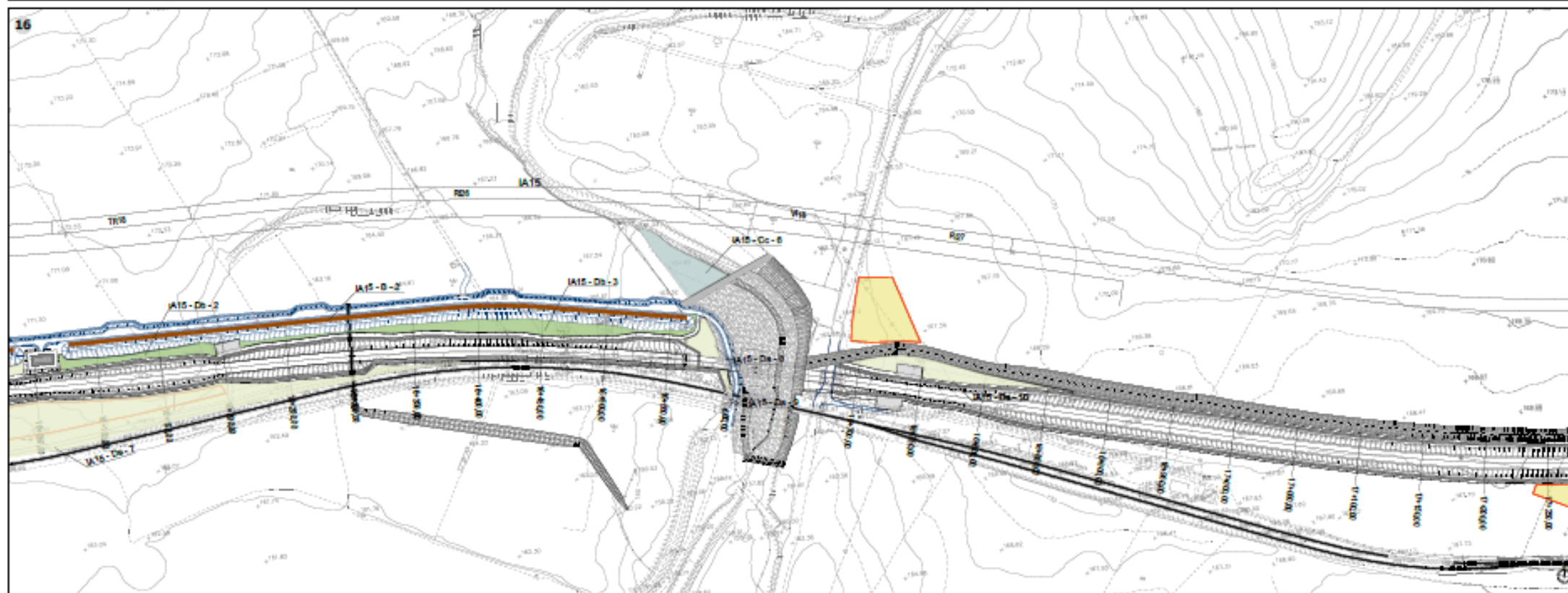
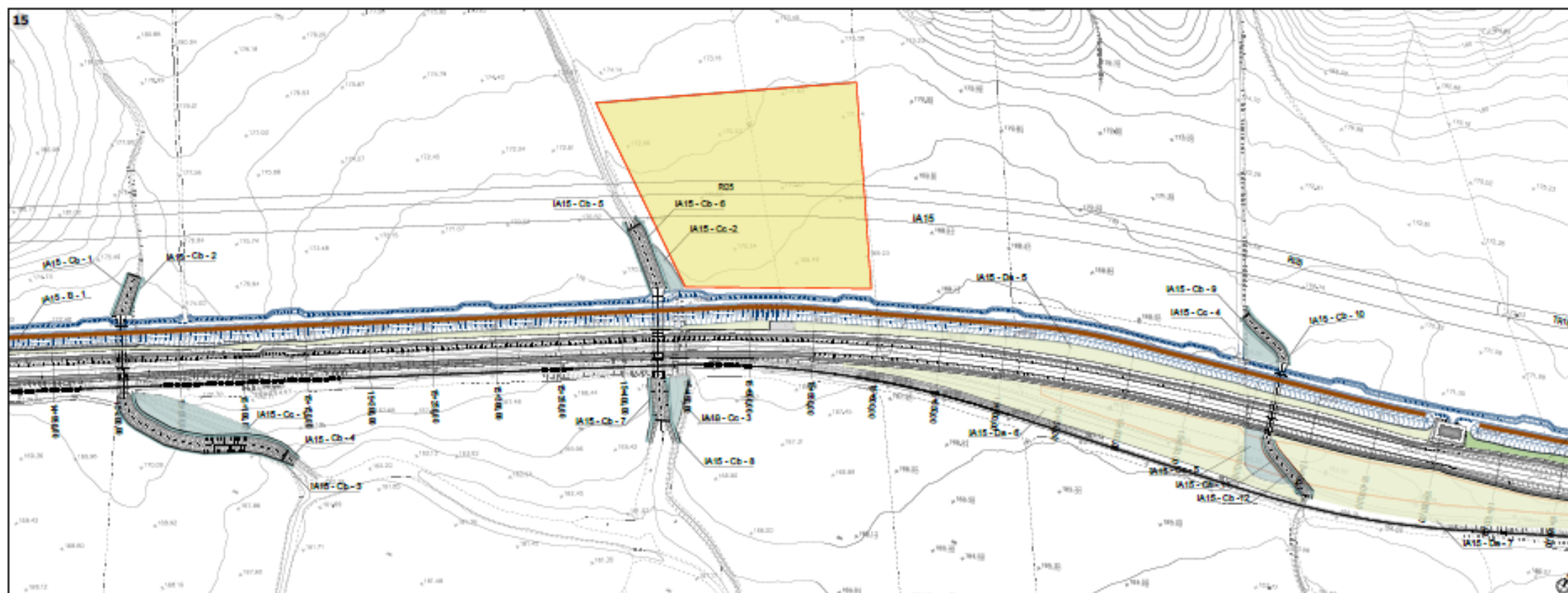


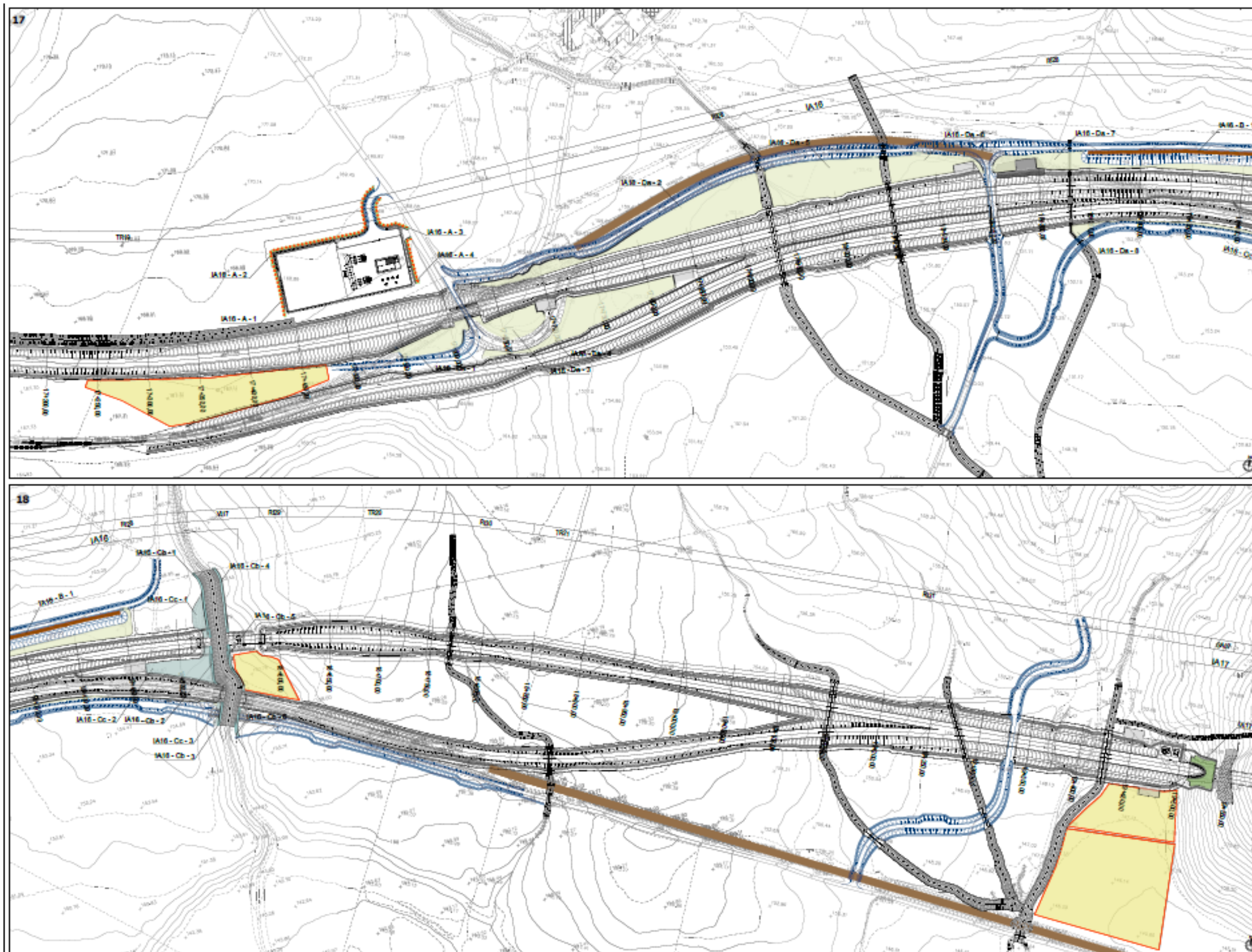


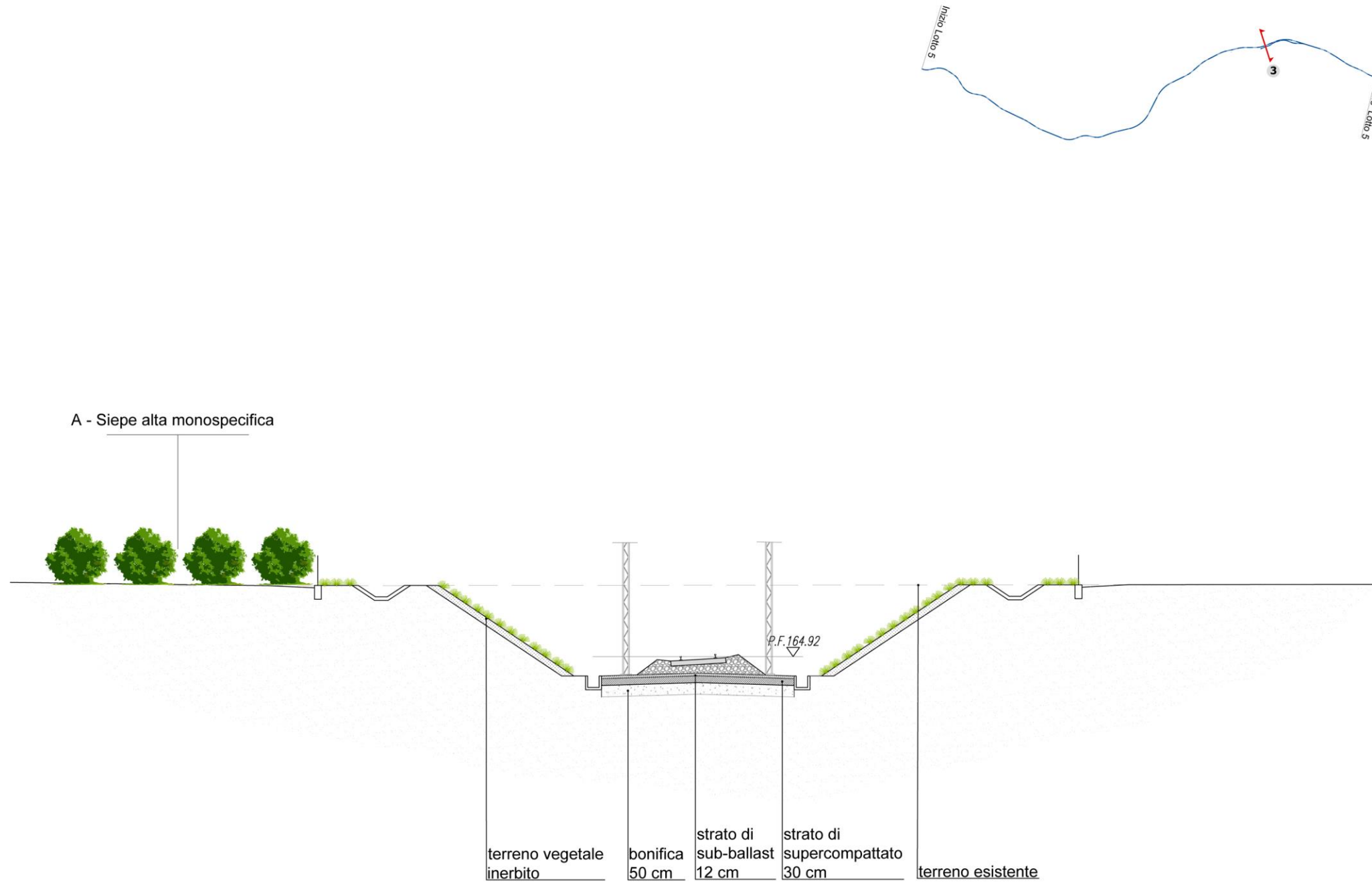




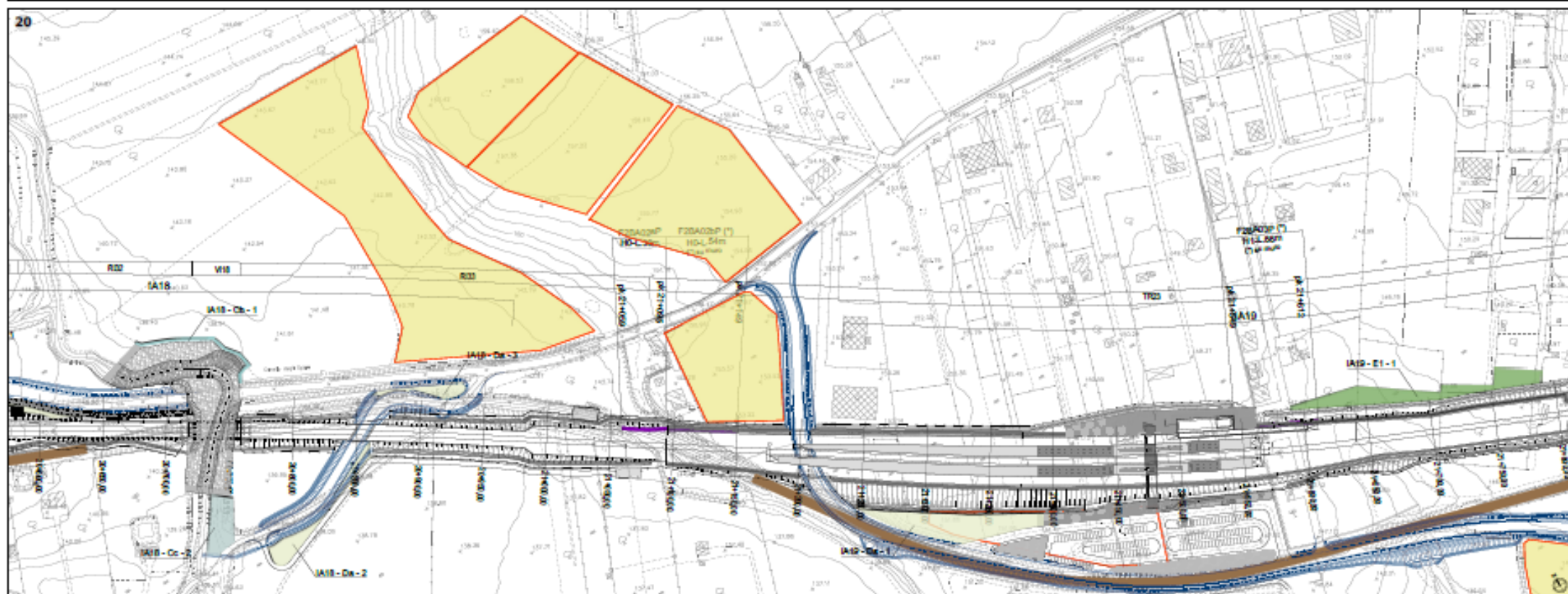
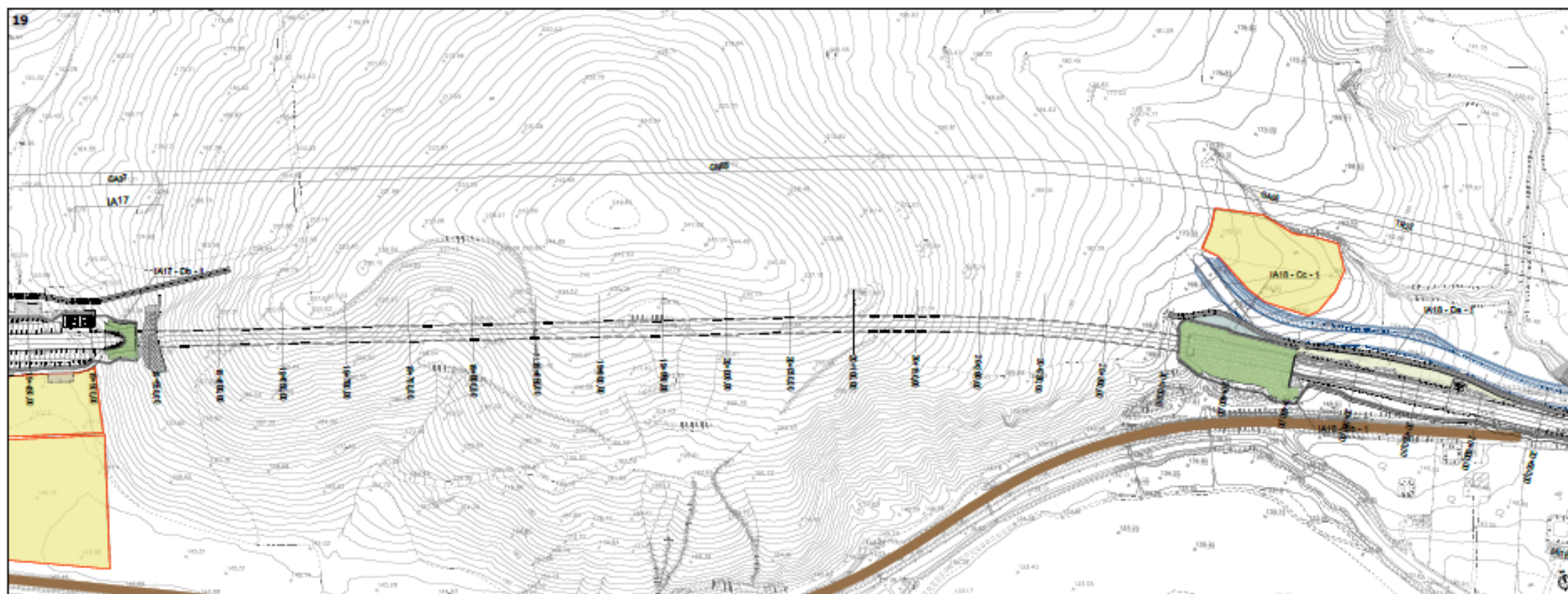


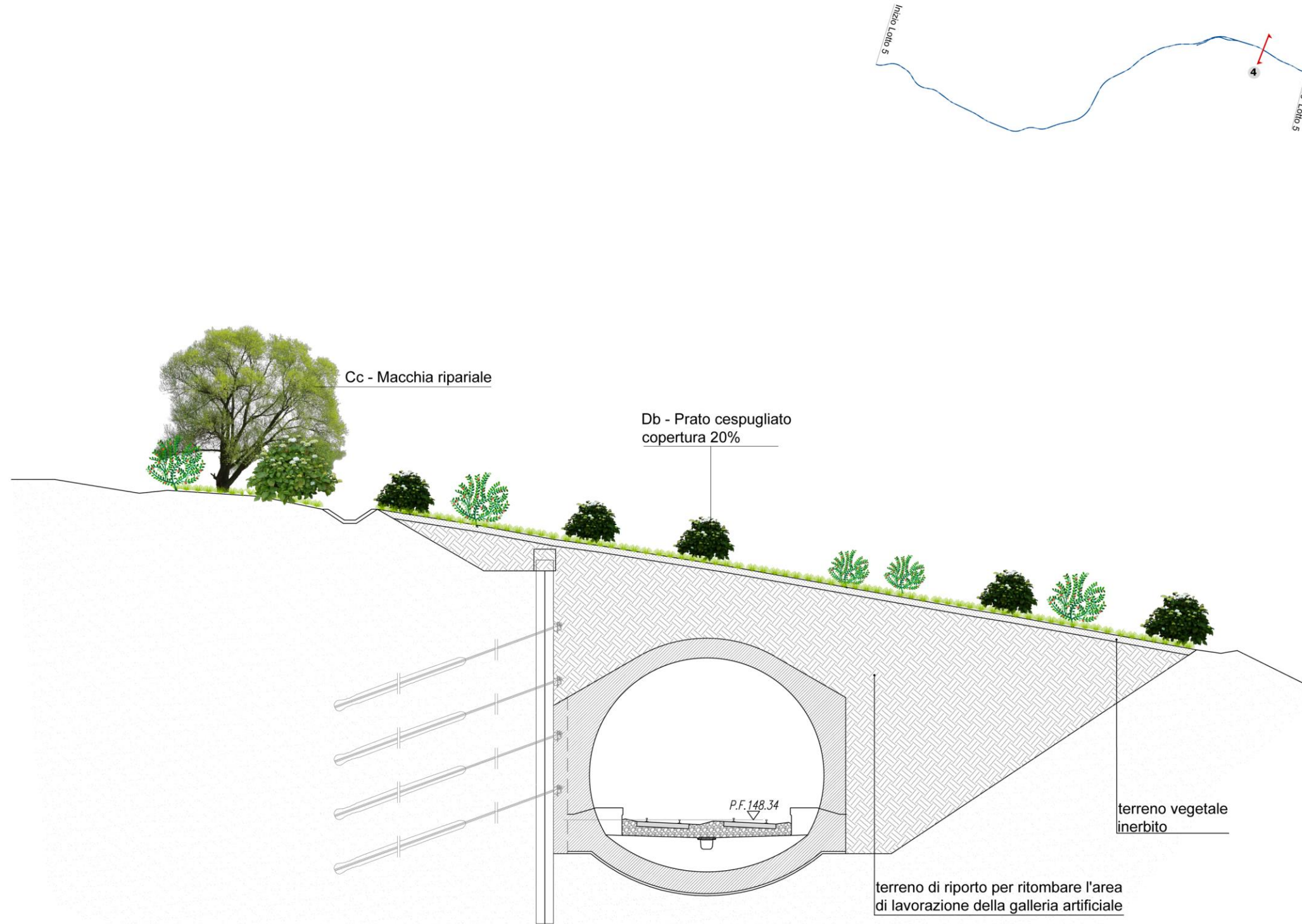


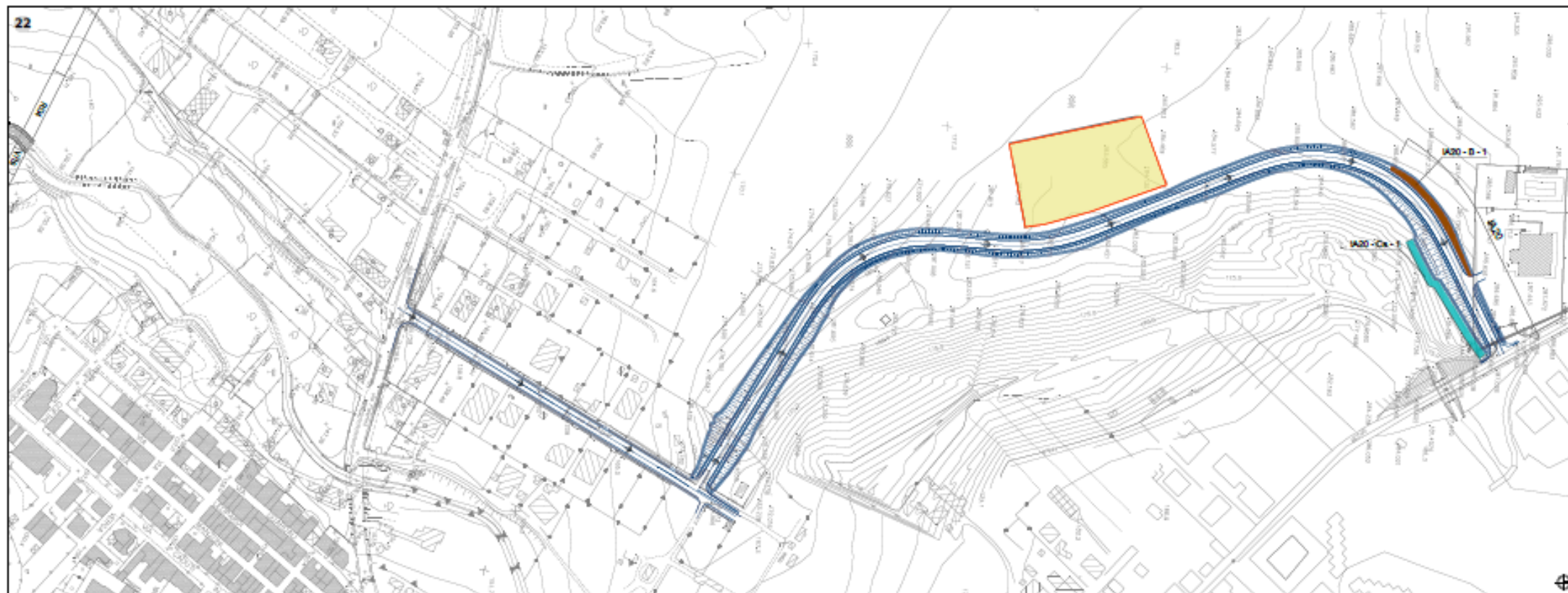
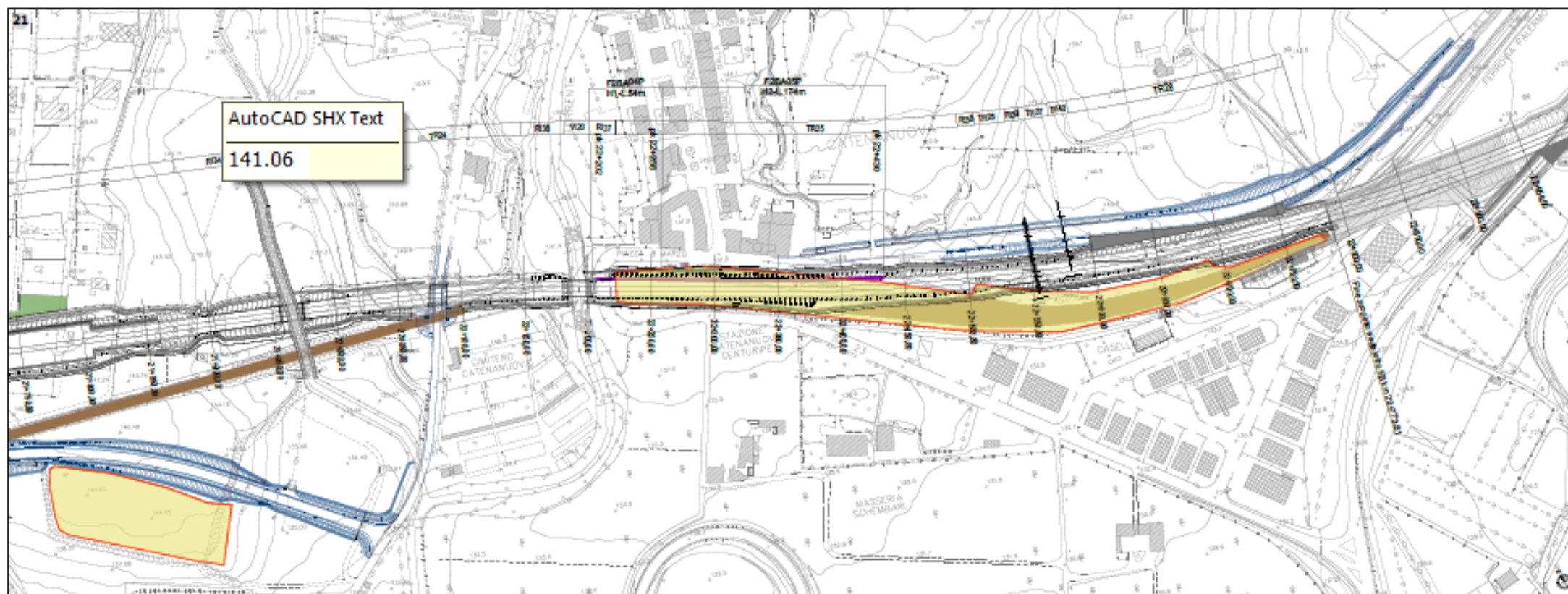




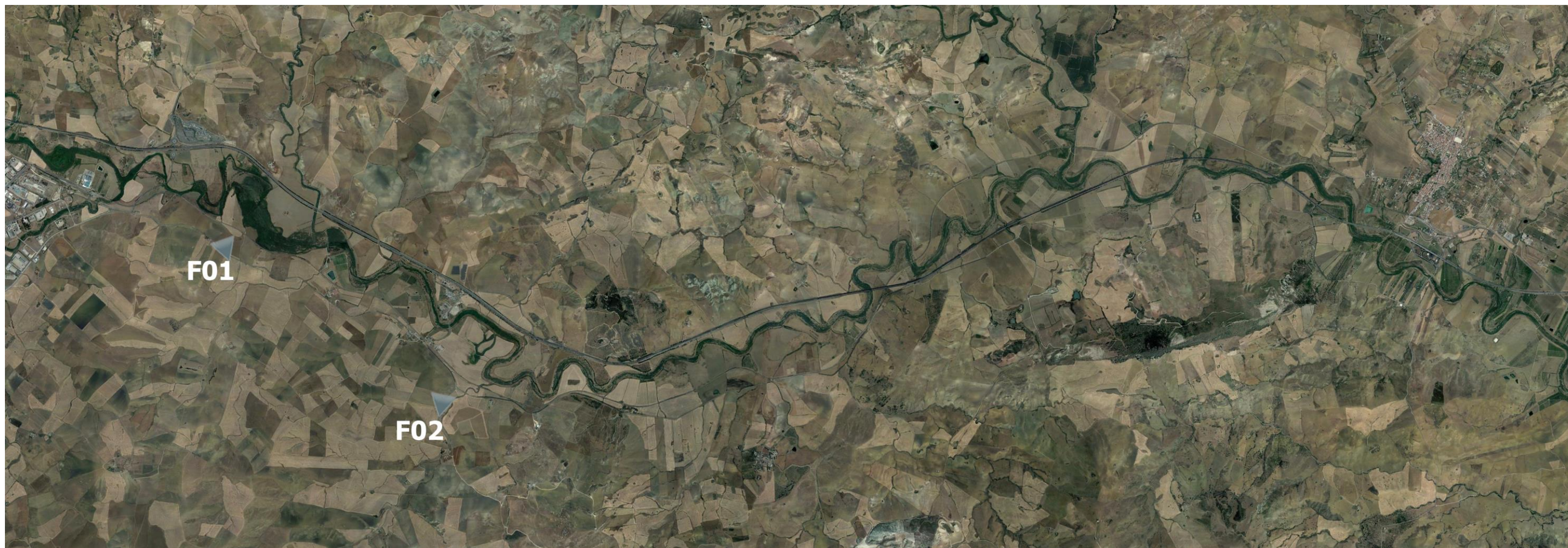








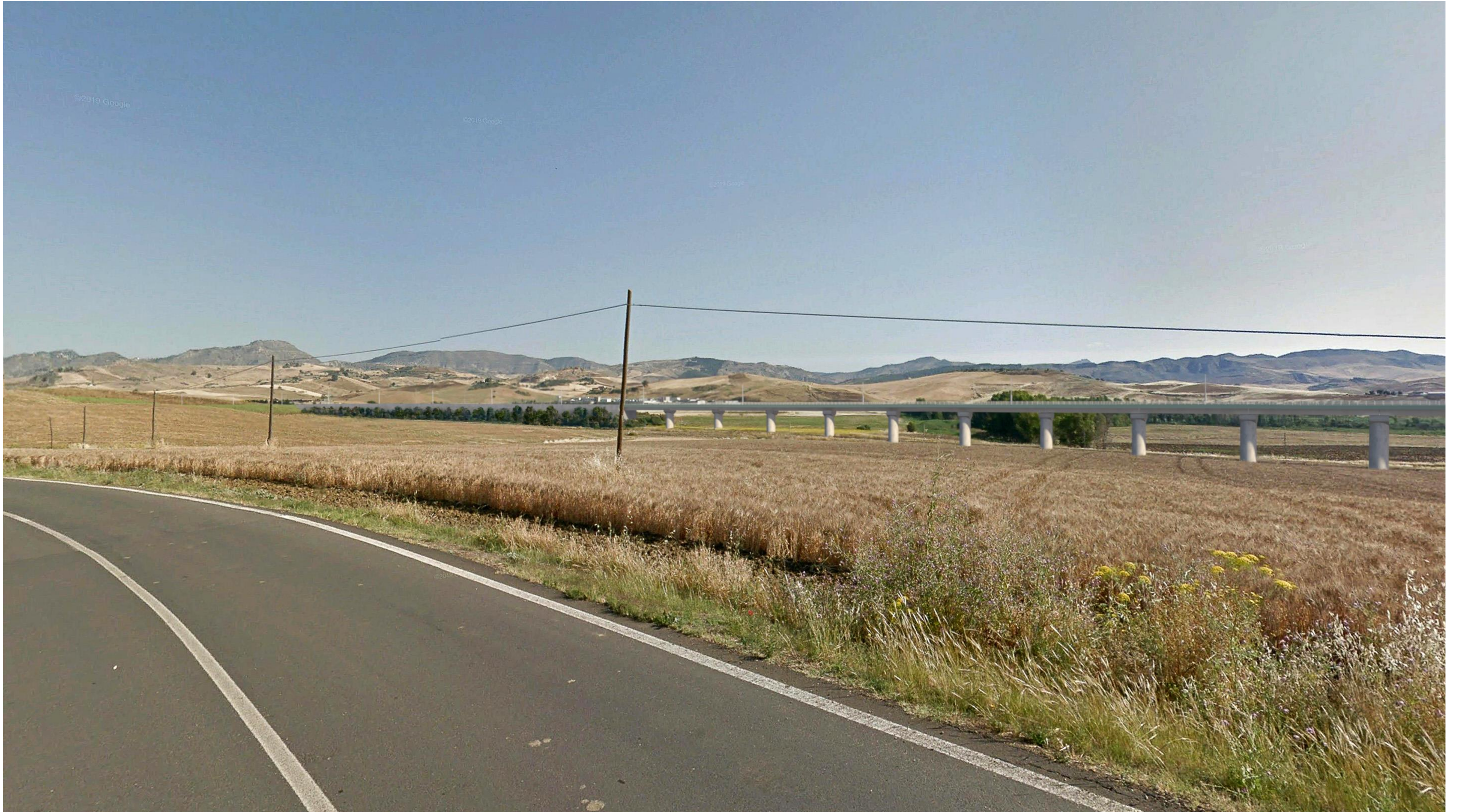
Inquadramento planimetrico dei punti di vista



F01 Ante operam



F01 Post operam



F02 Ante operam



F02 Post operam

