



REGIONE CAMPANIA
PROVINCIA DI BENEVENTO
COMUNI DI MORCONE E CAMPOLATTARO



**REALIZZAZIONE DI UN IMPIANTO PER LA PRODUZIONE
DI ENERGIA ELETTRICA DA FONTE EOLICA
NEI COMUNI DI MORCONE E CAMPOLATTARO (BN)**

PROGETTO DEFINITIVO

REMCA_R4

PIANO DI UTILIZZO TERRE E ROCCE DA SCAVO

REVISIONI	N.	DATA	DESCRIZIONE	RED.	VER.	APP.	SCALA:
	A	20/07/2020	Prima emissione				

CODIFICA:

---	P	D																	
-----	---	---	--	--	--	--	--	--	--	--	--	--	--	--	--	--	--	--	--

PROGETTAZIONE

IL PROGETTISTA



ENERGY & ENGINEERING S.R.L.

Via XXIII Luglio 139

83044 - Bisaccia (AV)

P.IVA 02618900647

Tel./Fax. 0827/81480

pec: energyengineering@legalmail.it

Ing. Davide G. Trivelli



IL COMMITTENTE

Renexia SpA

Viale Abruzzo 410

66100 - Chieti Scalo (CH)

P.IVA 02192110696

Tel. 0871 58745



PROGETTO DEFINITIVO
DI IMPIANTO EOLICO IN LOC. SCHIAVONI NEL COMUNE DI MORCONE (BN) E LOC.
MASSERIA RIELLA NEL COMUNE DI CAMPOLATTARO(BN)

PIANO DI UTILIZZO ROCCE E TERRE DA SCAVO
ai sensi del D.P.R. 120/2017

Sommario

1. Premessa	3
Quadro normativo	4
INQUADRAMENTO TERRITORIALE.....	5
INQUADRAMENTO URBANISTICO	6
DESCRIZIONE DELLE OPERE DA REALIZZARE	7
ATTIVITA' CONNESSE AL MOVIMENTO TERRA E FASI	8
Opere civili	10
Opere elettriche	10
Stazione di trasformazione.....	11
CAMPIONAMENTO E ANALISI SUOLO	12
MODALITÀ DI CAMPIONAMENTO	13
FORMAZIONE DEI CAMPIONI	13
AEROGENERATORI E PIAZZOLE.....	14
BILANCIO TERRE E ROCCE DA SCAVO	19
IL TRATTAMENTO A CALCE COME NORMALE PRATICA INDUSTRIALE	19
SITO DI DEPOSITO INTERMEDIO	22
SITI DI DESTINAZIONE	23
ASPETTI OPERATIVI INERENTI LA GESTIONE DEL PIANO DI UTILIZZO	23

1. Premessa

La presente relazione ha lo scopo di illustrare il "Piano di Utilizzo" delle terre e rocce da scavo derivanti dalla realizzazione di un impianto eolico, da realizzare nel Comune di Morcone (BN) alla loc. Schiavoni e nel Comune di Campolattaro (BN) alla loc. Masseria Riella ed opere connessione alla rete elettrica ricadenti nel Comune di Pontelandolfo (BN), costituito da 11 turbine da 4,5 MW per una potenza complessiva di 49,50 MW, proposto dalla società RENEXIA S.P.A.

Una cavidotto interrato in media tensione collegherà gli aerogeneratori alla Stazione di Trasformazione MT/AT ubicata nel comune di Pontelandolfo e da qui alla Rete di Trasmissione Nazionale (RTN) attraverso un cavidotto AT interrato (Opere Utente).

In particolare per l'immissione sulla Rete Trasmissione Nazionale (RTN) dell'energia prodotta dall'impianto eolico, secondo le indicazioni contenute nella Soluzione Tecnica Minima Generale (STMG) redatta dalla Terna S.p.A. gestore della rete, si prevede che la centrale venga collegata in antenna a 150 kV sulla esistente Stazione Elettrica (SE) RTN a 150 kV denominata "Pontelandolfo" nel Comune di Pontelandolfo (BN), previo ampliamento della SE mediante la realizzazione di una nuova sezione 380 kV e riclassamento a 380 kV dell'elettrodotto 150 kV "Pontelandolfo - Benevento 3", da attestare da un lato alla nuova sezione 380 kV suddetta e dall'altro alla sezione 380 kV della SE Benevento 3 ubicata nel Comune di Benevento (BN) (Opere di Rete).

L'opera da realizzare quindi ricade nell'ambito del Capo II del DPR 13-06-2017 n° 120 - Terre e rocce da scavo prodotte in cantieri di grandi dimensioni" (eccedenti i 6.000 metri cubi di materiale escavato).

Il produttore redige con il presene elaborato il "Piano di utilizzo delle terre e rocce da scavo", da presentare all'autorità competente e all'Agenzia di protezione ambientale territorialmente competente, per via telematica, almeno novanta giorni prima dell'inizio dei lavori secondo quanto indicato all'art. 9 del DPR 13/06/2017 n° 120.

La normativa cui si fa riferimento è il D. Lgs. n. 152/06 Parte IV, Titolo I e il D.P.R. n. 120 del 13 giugno 2017 recante la nuova disciplina per l'utilizzazione delle "terre e rocce da scavo", e nello specifico l'art. 9. "Piano di utilizzo", nonché delle

Disposizioni previste ai sensi della Delibera n° 54/2019 S.N.A.P. (Sistema Nazionale per la Protezione dell'Ambiente).

Le indagini geo-litologiche e di caratterizzazione ambientale dei terreni interessati dalle opere di scavo saranno eseguite con apposita campagna di caratterizzazione e campionamento, secondo quanto stabilito dagli Allegati 1 e 2 del D.P.R. n.120/2017.

Quadro normativo

Con il DPR 120/2017 - sono adottate, ai sensi dell'articolo 8 del decreto legge 12 settembre 2014, n. 133, convertito, con modificazioni, dalla legge 11 novembre 2014, n. 164, disposizioni di riordino e di semplificazione della disciplina inerente la gestione delle terre e rocce da scavo, con particolare riferimento:

- a) alla gestione delle terre e rocce da scavo qualificate come sottoprodotti, ai sensi dell'articolo 184 -bis , del decreto legislativo 3 aprile 2006, n. 152, provenienti da *cantieri di piccole dimensioni, di grandi dimensioni e di grandi dimensioni non assoggettati a VIA o a AIA, compresi quelli finalizzati alla costruzione o alla manutenzione di reti e infrastrutture;*
- b) alla disciplina del deposito temporaneo delle terre e rocce da scavo qualificate rifiuti;
- c) all'utilizzo nel sito di produzione delle terre e rocce da scavo escluse dalla disciplina dei rifiuti;
- d) alla gestione delle terre e rocce da scavo nei siti oggetto di bonifica.

Il regolamento, in attuazione dei principi e delle disposizioni della direttiva 2008/98/CE del Parlamento europeo e del Consiglio, del 19 novembre 2008, disciplina le attività di gestione delle terre e rocce da scavo, assicurando adeguati livelli di tutela ambientale e sanitaria e garantendo controlli efficaci, al fine di razionalizzare e semplificare le modalità di utilizzo delle stesse.

In attuazione dell'articolo 184 -bis , comma 1, del decreto legislativo 3 aprile 2006, n. 152, il DPR stabilisce i requisiti generali da soddisfare affinché le terre e rocce da scavo generate in cantieri di piccole dimensioni, in cantieri di grandi dimensioni e in cantieri di grandi dimensioni non sottoposti a VIA e AIA, siano qualificati come sottoprodotti e non come rifiuti, nonché le disposizioni comuni ad esse applicabili.

Ai fini del comma 1 e ai sensi dell'articolo 183, comma 1, lettera qq) , del decreto legislativo 3 aprile 2006, n. 152, le terre e rocce da scavo per essere qualificate sottoprodotti devono soddisfare i seguenti requisiti:

- a) sono generate durante la realizzazione di un'opera, di cui costituiscono parte integrante e il cui scopo primario non è la produzione di tale materiale;
- b) il loro utilizzo è conforme alle disposizioni del piano di utilizzo di cui all'articolo 9 o della dichiarazione di cui all'articolo 21, e si realizza:
 - 1) nel corso dell'esecuzione della stessa opera nella quale è stato generato o di un'opera diversa, per la realizzazione di reinterri, riempimenti, rimodellazioni, rilevati, miglioramenti fondiari o viari, recuperi ambientali oppure altre forme di ripristini e miglioramenti ambientali;
 - 2) in processi produttivi, in sostituzione di materiali di cava;
- c) sono idonee ad essere utilizzate direttamente, ossia senza alcun ulteriore trattamento diverso dalla normale pratica industriale;
- d) soddisfano i requisiti di qualità ambientale espressamente previsti dal Capo II o dal Capo III o dal Capo IV del dpr, per le modalità di utilizzo specifico di cui alla lettera b).

L'art. 24 del DPR prevede l'utilizzo nel sito di produzione delle terre e rocce escluse dalla disciplina rifiuti. Ai fini dell'esclusione dall'ambito di applicazione della normativa sui rifiuti, le terre e rocce da scavo devono essere conformi ai requisiti di cui all'articolo 185, comma 1, lettera c) , del decreto legislativo 3 aprile 2006, n. 152, e in particolare devono essere utilizzate nel sito di produzione. Fermo restando quanto previsto dall'articolo 3, comma 2, del decreto-legge 25 gennaio 2012, n. 2, convertito, con modificazioni, dalla legge 24 marzo 2012, n. 28, la non contaminazione è verificata ai sensi dell'allegato 4 del DPR 120/2017.

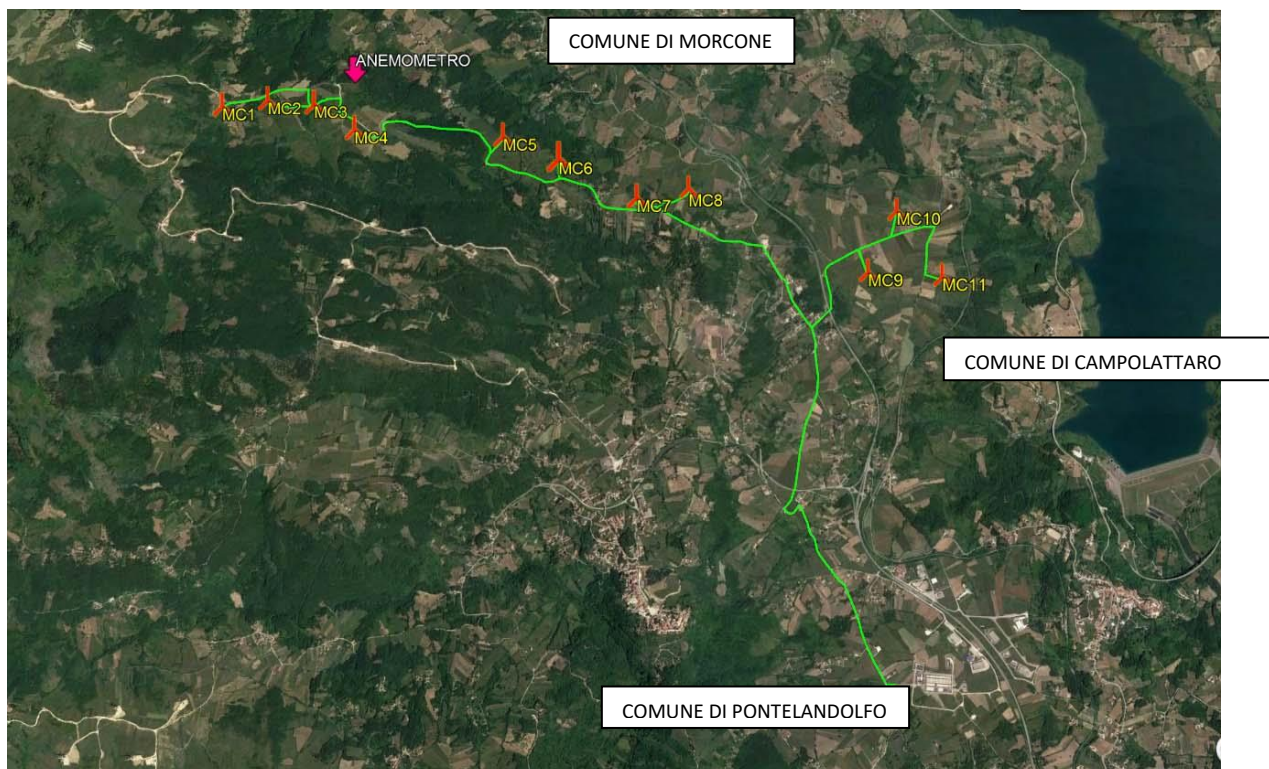
- a)** Nel presente progetto si prevede di produrre un volume di rocce e terre da scavo superiore a 6000 m³. Le terre e rocce da scavo generate in cantieri di grandi dimensioni sottoposti a VIA, come definiti nell'articolo 2, comma 1, lettera u), per essere qualificate sottoprodotti devono rispettare i requisiti di cui all'articolo 4 del DPR 120/2017.

INQUADRAMENTO TERRITORIALE

La Società RENEXIA S.P.A. è proponente di un progetto per la realizzazione e gestione di un impianto per la produzione di energia elettrica da fonte eolica in Provincia di Benevento, in Loc. Schiavoni del Comune di Morcone (BN) ed in Loc. Masseria Riella Comune di Campolattaro (BN). Il sito sul quale si estende il campo eolico è posto al confine con i comuni di Morcone e Pontelandolfo e Campolattaro, ad una distanza in linea d'area dal centro urbano di Morcone e Pontelandolfo di circa 3,0 km.

Il parco eolico, prevede l'installazione di n.11 aerogeneratori della potenza di 4,5 MW, per una potenza complessiva di 49,50 MW.

Il progetto prevede la costruzione delle opere di connessioni mediante cavidotto in MT di convogliamento dell'energia elettrica prodotta dalle turbine alla Stazione elettrica nel Comune di Pontelandolfo (BN).



Inquadramento su ortofoto dell'area d'intervento

INQUADRAMENTO URBANISTICO

L'area interessata dal posizionamento delle turbine eoliche è distante dai nuclei abitati e non ha una particolare vocazione turistica o commerciale..

Gli aerogeneratori verranno posizionati in aree private, e con i relativi proprietari verranno stipulata specifici accordi, o si procederà con l'attivazione di procedura di esproprio ai sensi del D.P.R. n.327/2001.

Allo stesso modo per l'acquisizione dei diritti sulle aree oggetto di installazione di opere accessorie al campo eolico, come la viabilità di servizio e le opere elettriche di connessione alla Rete, saranno oggetto di procedura di esproprio, o di opportuni accordi con i privati ed eventuali concessioni/costituzioni di servitù con enti competenti.

L'elenco delle ditte catastali potenzialmente interessate dall'intervento progettuale del campo eolico è censito nel Piano Particellare di Esproprio, in cui sono riportate tutte le particelle catastali interessate dall'installazione degli aerogeneratori, dalla costruzione delle piazzole temporanee e definitive, dalla viabilità di accesso all'impianto, dal cavidotto, e dalla sottostazione di collegamento.

DESCRIZIONE DELLE OPERE DA REALIZZARE

Un parco eolico è un'opera singolare, in quanto presenta sia le caratteristiche di installazione puntuale, sia quelle di un'infrastruttura lineare: la sua costruzione comporta una serie articolata di lavorazioni tra loro complementari, la cui esecuzione è possibile solo attraverso una opportuna organizzazione del cantiere.

Nella tipologia di installazione puntuale rientrano la stazione elettrica e le postazioni degli aerogeneratori.

Le singole postazioni degli aerogeneratori e la stazione elettrica sono tra loro collegate dalla viabilità di servizio e dal cavidotto di collettamento elettrico interrato. La viabilità ed i collegamenti elettrici in cavo interrato sono opere lineari.

La realizzazione dell'impianto eolico prevede la costruzione opere civili ed impiantistiche.

Le opere civili si sintetizzano come segue:

- Realizzazione della nuova viabilità interna al sito;
- Adeguamento della viabilità esistente esterna ed interna al sito laddove necessario;
- Realizzazione delle piazzole di stoccaggio e installazione aerogeneratori;
- Esecuzione delle opere di fondazione degli aerogeneratori;
- Esecuzione dei cavidotti interni alle aree di cantiere;
- Realizzazione opere civili della sottostazione AT/MT di trasformazione

Le opere impiantistiche-infrastrutturali si sintetizzano come segue:

- Installazione aerogeneratori;
- Collegamenti elettrici in cavidotti interrati fino alla stazione di trasformazione;
- Installazione delle apparecchiature elettriche ed elettromeccaniche consistenti nella stazione elettrica utente di trasformazione 30/150 kV;
- Realizzazioni e montaggio dei quadri elettrici di progetto;
- Realizzazione del sistema di monitoraggio e controllo dell'impianto.

ATTIVITA' CONNESSE AL MOVIMENTO TERRA E FASI

La procedura comprende le seguenti fasi di lavorazione:

1) Fase preliminare: il progetto delle miscele

Analisi preliminare del terreno atta a definire le relative caratteristiche granulometriche e geologiche per la tipologia del terreno da stabilizzare.

2) Allestimento del cantiere

Le opere provvisorie fondamentali per il cantiere consistono nella realizzazione del campo base, delle piste di cantiere e delle aree per i materiali. Per queste realizzazioni, i sottofondi sono realizzabili rapidamente ed economicamente utilizzando le terre del sito da stabilizzare. Infine, una pista di cantiere riqualificata e completata può diventare un manufatto permanente, come per esempio una strada di servizio dell'opera.

3) Preparazione del suolo

La preparazione del suolo comprende l'asportazione dello strato più superficiale, lo scopo è quello di eliminare la vegetazione e la terra maggiormente ricca di humus; può inoltre essere necessario scarificare il terreno al fine di dissodarlo e predisporlo al trattamento e togliere gli elementi rocciosi di dimensioni eccessive.



La fase successiva è quella di determinazione dell'umidità naturale della terra da trattare e, a seconda del valore trovato, la si erpicherà e la si arieggerà per favorire l'evaporazione dell'acqua, quando essa sia in forte eccesso rispetto al valore richiesto per la miscela del progetto.

È importante miscelare molto bene la terra con il materiale.

Il numero di passate del pulvimixer dipende dalla plasticità e dall'umidità della terra, dallo spessore lavorato e dalla potenza della macchina utilizzata.



4) Fase di costipazione

I rulli metallici a piede di montone sono convenienti per costipare sottofondi e rilevati realizzati con terre argillose umide e calce; i rulli metallici lisci sono particolarmente performanti con terre meno plastici e granulari; i rulli gommati invece servono per rifinire strati di fondazione o di base, per ottenere alte densità nell'intero spessore.



- Realizzazione dello strato di finitura, ossia lo strato a diretto contatto con le ruote del veicolo.

Opere civili

Come specificato nel capitolo precedente, le piste di servizio, le piazzole e le strade di accesso saranno realizzate mediante stabilizzazione a calce con finitura in misto stabilizzato.

Con l'impianto in esercizio, ciascuna piazzola verrà inerbita e mantenuta sgombra da materiali, sia per migliorarne l'inserimento ambientale, sia per rendere agevole l'accesso al personale di servizio. Per consentire una movimentazione dei componenti dell'aerogeneratore durante la fase di montaggio e del passaggio e posizionamento delle autogrù in modo sicuro, tenuto conto anche delle indicazioni fornite dalla Ditta fornitrice degli aerogeneratori si realizzeranno delle piazzole di accesso a forma rettangolare avente lati non minore di m 35.

Tutte le aree eccedenti lo svolgimento delle attività di cui sopra, verranno ripristinate in modo da consentire su di esse lo svolgimento di altre attività come quella pastorale, agricola, ecc.

In definitiva in corrispondenza di ciascun aerogeneratore verrà realizzata una piazzola delle dimensioni di circa 832 mq, dove troveranno collocazione l'aerogeneratore, la relativa fondazione, e il tratto di cavidotto di collegamento al resto del parco.

Ogni singola piazzola non sarà recintata in quanto le apparecchiature in tensione sono tutte ubicate all'interno della torre tubolare dell'aerogeneratore, munita di proprio varco e quindi adeguatamente protetta dall'accesso di personale non addetto.

Opere elettriche

La società **RENEXIA S.P.A.** proponente in proprio la realizzazione del parco eolico così descritto finora, ha formalmente chiesto ed ottenuto la possibilità di poter immettere in rete l'energia elettrica prodotta dal futuro parco eolico.

La connessione elettrica dell'impianto avverrà mediante la connessione alla esistente Stazione Elettrica (SE) RTN a 150 kV da ubicata nel Comune di Pontelandolfo (BN)

collegata con l'elettrodotto RTN a 150 kV (in classe 380 kV) Pontelandolfo-Benevento3.

Tali opere costituiscono parte integrante per il funzionamento dell'impianto eolico in quanto permetteranno l'immissione sulla RTN dell'energia prodotta e che saranno, ai sensi della 387/03, autorizzate come opere accessorie al campo eolico e quindi contestualmente allo stesso.

Le singole postazioni degli aerogeneratori e la stazione elettrica sono tra loro collegate dalla viabilità di servizio e dai cavi interrati a bordo delle strade. L'energia prodotta dal campo eolico verrà quindi trasferita alla stazione utente per la connessione mediante cavi interrati in MT e qui elevata alla tensione di 150 kV, per essere successivamente immessa nella rete elettrica.

Il tracciato del collegamento MT, riportato nelle planimetrie allegate al progetto, risulta avere una lunghezza complessiva di circa 13,5 km, parte da realizzare all'interno della zona degli undici aerogeneratori e parte da realizzare su strade già esistenti fino al raggiungimento della sottostazione AT/MT nel comune di Pontelandolfo.

Le singole postazioni degli aerogeneratori e la stazione di trasformazione elettrica sono tra loro collegate da cavi, che seguono generalmente un cavidotto interrato a bordo delle strade di servizio e di quelle esistenti.

Il cavidotto verrà interrato ad una profondità che varia da 110 a 150 cm posato su uno strato di sabbia o terra vagliata alto 10 - 15 cm e ricoperti da un altro strato di sabbia, son tegolino e nastro segnalatore e il tutto ricoperto da un manto di 80 cm di terreno vegetale.

La lunghezza delle due linee MT fino alla sottostazione è la seguente:

- Linea interna al parco 2,9 km
- Linea su strade esistenti 11,0 km

Stazione di trasformazione

La maggior parte del terreno verrà posto a lato della scavo stesso per essere riutilizzato successivamente da riempimento in altra parte dell'area di stazione.

Infatti il volume di terreno da riutilizzare in sito o in centro di trasferralza risulterà di valore trascurabile.

Come su detto, per la realizzazione del piano di stazione elettrica è stato individuato, un suolo tale da minimizzare l'impiego di muri di sostegno ed il trasporto di terreno in altri siti o in discarica.

Comunque si prevede una movimentazione nel sito ove sorgerà la sottostazione AT/MT di circa 1 m di profondità, dovuto agli scavi di livellamento dell'area, essendo quasi pianeggiante.

CAMPIONAMENTO E ANALISI SUOLO

Le analisi del terreno saranno eseguite ai sensi del D.Lgs. n. 152/06 in riferimento al Decreto Ministeriale n° 161 del 10 Agosto 2012, pubblicato sulla Gazzetta Ufficiale ed entrato in vigore il 06 Ottobre 2012 recante la disciplina dell'utilizzazione delle terre e rocce da scavo.

L'attività di campionamento deve assicurare che i campioni prelevati consentano un'adeguata caratterizzazione del sito, in particolare nelle aree dove si svolgeranno le successive operazioni di costruzione, demolizione e movimentazione terra.

La scelta del metodo di campionamento dovrà tener conto della geologia del sito e che i contaminanti in genere non sono distribuiti secondo criteri di tipo casuale, ma in determinate aree.

Generalmente il numero di campionamenti da effettuare dipenderà dall'estensione dell'area di intervento e la profondità dovrà spingersi in base alle caratteristiche litologiche ed idrogeologiche del sito.

I campioni di terreno possono essere prelevati da cumuli di trincee realizzate mediante escavatore, adottando le previste cautele per evitare contaminazioni indotte.

Particolare attenzione e cura andrà posta nelle operazioni di decontaminazione delle attrezzature utilizzate per il prelievo e precisamente:

- Gli strumenti e le attrezzature devono essere costituiti con materiali che non modifichino le caratteristiche delle matrici ambientali
- Controllare l'assenza di perdite di oli lubrificanti o altre sostanze dei macchinari
- Maneggiare le attrezzature utilizzando guanti puliti per prevenire il diretto contatto con il materiale estratto.

MODALITÀ DI CAMPIONAMENTO

Le attività di campionamento devono rispettare alcune condizioni di base per poter ottenere campioni che rappresentino correttamente la situazione esistente nel sito.

In particolare:

- La composizione chimica del materiale prelevato non deve essere alterata a causa di surriscaldamento, di dilavamento o di contaminazione da parte di sostanza e/o attrezzature durante il campionamento.
- La profondità del prelievo nel suolo deve essere determinata con la massima accuratezza
- Il campione prelevato deve essere conservato con tutti gli accorgimenti necessari affinché non subisca alterazioni.
- Il contenitore in cui riporre il campione deve essere adeguato e deve essere conservato in luogo adeguato a preservarne inalterate le caratteristiche chimico - fisiche.

Nel corso degli interventi di prelievo dei campioni, il materiale estratto deve essere esaminato e la descrizione della stratigrafia deve essere effettuata da un Geologo.

FORMAZIONE DEI CAMPIONI

Devono essere prelevati ed adeguatamente conservati due contro campioni per ogni campione prelevato:

- Uno a disposizione dell'autorità competente per le verifiche richieste;
- Uno per eventuali contestazioni e controanalisi, sigillato a cura del responsabile del campionamento.

Nella formazione del campione occorrerà tenere presente alcuni accorgimenti:

- Identificare e scartare materiali estranei che possono alterare i risultati finali (pezzi di vetro, ciottoli, rami, foglie ecc.)
- Omogeneizzare il campione per avere una distribuzione uniforme dei contaminanti e suddividere il campione in più parti omogenee adottando metodi di quartatura riportati nella normativa IRSA - CNR Quaderno 64 del gennaio 1985).
- Il contenitore in cui riporre il campione dovrà essere adeguato e conservato in luogo idoneo a preservarne inalterate le caratteristiche chimico fisiche.
- Il campione andrà debitamente sigillato, etichettato ed inoltrato al laboratorio di analisi.

Qualora la consegna ai laboratori non possa avvenire in tempi brevi si dovrà procedere alla conservazione dei campioni stessi in ambiente refrigerato (4°C).

- Le operazioni di formazione del campione dovranno essere effettuate con strumenti decontaminati e con modalità adeguate ad evitare la variazione delle caratteristiche dei materiali.

AEROGENERATORI E PIAZZOLE

L'aerogeneratore tipo scelto per l'installazione e la produzione di energia elettrica ha le seguenti caratteristiche:

- Potenza nominale: 4,5MW
- Altezza totale: max 200 mt.
- Altezza mozzo: max 125 mt.

Diametro rotorico: max 150 mt. Per la progettazione preliminare è stata considerata la turbina Nordex N149, che rispetta le suddette specifiche tecniche.

Il montaggio e la posa in opera degli aerogeneratori richiedono adeguati spazi di lavoro e di manovra.

In considerazione delle dimensioni dei principali componenti degli aerogeneratori (torri, pale) e degli ingombri dei mezzi meccanici per il montaggio, devono essere identificate le seguenti aree:

- Area di piazzola principale, sede della fondazione dell'aerogeneratore;
- Pista di manovra e montaggio, di forma rettangolare e necessaria per la manovra e il montaggio della gru principale del cantiere, dei trami, della navicella e delle pale fino alle altezze di progetto;
- La piazzola temporanea, predisposta per ogni singolo aerogeneratore, è costituita da una superficie di 1400 mq (35m x 40m) necessaria per consentire, come precedentemente detto, l'installazione della gru e delle macchine operatrici, l'assemblaggio delle torri, l'ubicazione delle fondazioni e la manovra degli automezzi.

Per la realizzazione delle piazzole di montaggio vengono di seguito riportate le fasi lavorative:

- Tracciamento per l'ingombro della area occupata dalla piazzola sul terreno rispetto al centro della torre e alle proprietà confinanti;

- Pulizia superficiale consistente nello scotico della parte sommitale del terreno, tale terreno sarà accantonato per poi essere riutilizzato, dopo opportune analisi, in fase di rinaturalizzazione;
- Realizzazione del sottofondo costituito dal terreno naturale o di riporto trattato a calce, sul quale sarà steso uno strato di finitura in misto stabilizzato;

Lo strato di fondazione, delle piazzole e delle strade di accesso e di manovra sarà realizzato con la tecnica della stabilizzazione a calce che prevede il consolidamento dei terreni in sito con calce o cemento per uno strato complessivo di circa 50 cm sul quale verrà steso uno strato di misto granulare stabilizzato di circa 15 cm.

Dopo l'installazione degli aerogeneratori, le piazzole di montaggio realizzate verranno parzialmente rimosse, limitandole alle aree di esproprio definitivo.

Al termine del cantiere si provvederà al ripristino delle condizioni morfologiche originarie.

Le apparecchiature in tensione sono tutte ubicate all'interno della torre tubolare dell'aerogeneratore, munita di proprio varco e quindi adeguatamente protetta dall'accesso di personale non addetto.

La configurazione geometrica delle piazzole è stata orientata secondo l'andamento morfologico locale del terreno, laddove il dislivello tra il piano campagna e la quota della piazzola sia elevato, saranno realizzati interventi di ingegneria naturalistica, e laddove non sarà possibile eseguire tali tecniche saranno adoperate opportune gabbionate od opere di consolidamento strutturale del piano di posa.

Tali opere in fase esecutiva saranno opportunamente dimensionate in modo da assicurare la stabilità nelle condizioni più sfavorevoli di azioni delle forze determinate dal terreno stesso, dall'acqua, dai sovraccarichi e dal peso proprio delle opere.

Dagli elaborati grafici presentati è possibile verificare per ogni singolo aerogeneratore e per ogni tratto di viabilità di nuova costruzione, l'andamento delle quote dello stato di fatto e dello stato di progetto, da cui è possibile calcolare i volumi di scavo e di riporto ed i relativi profili e sezioni.

Strutture di fondazione

Le torri degli aerogeneratori sono fissate al terreno attraverso una fondazione realizzata in calcestruzzo armato, le cui dimensioni variano a seconda della taglia della turbina e del tipo di terreno presente in sito.

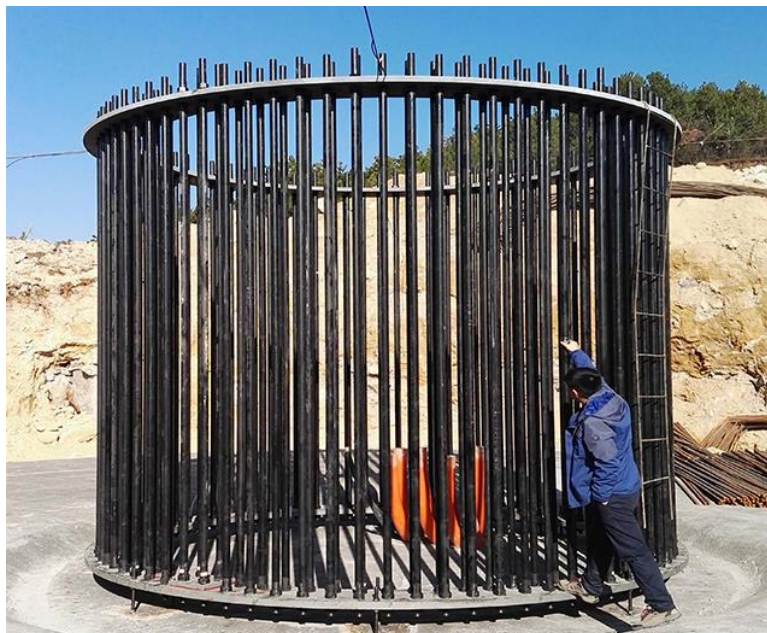
Nel caso del progetto in esame si prevede la realizzazione di una fondazione delle dimensioni di circa 20 mt di diametro di forma circolare.

Per ciascuna torre, nella fase esecutiva del progetto, saranno effettuate indagini geotecniche costituite da carotaggi spinti sino alla profondità di 25-35 metri, al fine di prelevare campioni di terreno da sottoporre a prove di laboratorio di tipo fisico-meccaniche, per determinare l'effettiva natura dello stesso e quindi la tipologia di fondazione più idonea.

In questa fase di progettazione, nell'impossibilità, come già accennato in premessa, di realizzare indagini geognostiche e geotecniche, si ipotizza la realizzazione una fondazione costituita da plinto a pianta circolare di circa 20 mt di diametro, su pali di fondazione che potranno raggiungere la profondità di circa 28 metri.

La quota d' imposta della fondazione, è prevista ad una profondità non inferiore ai 3,00 m e verrà realizzata con l'ausilio di mezzi meccanici, evitando scoscendimenti e franamenti dei terreni circostanti.

Dopo aver effettuato lo scavo di fondazione, il suo fondo verrà dapprima compattato e poi su di esso verrà steso uno strato di calcestruzzo detto "magrone" che ha il compito di rendere perfettamente livellato il piano di posa della fondazione e del relativo "Anchor Cage".



VIABILITÀ

Nella definizione del layout dell'impianto si è cercato di sfruttare, per quanto possibile, la viabilità ed i tracciati esistenti, onde contenere al massimo gli interventi di urbanizzazione primaria del sito.

Per l'esecuzione delle strade di servizio, di collegamento tra i vari aerogeneratori, si cercherà di sfruttare al massimo i tracciati esistenti, il tutto percorribili e sfruttabili anche dalla popolazione locale.

Per quanto riguarda la viabilità, oltre all'adeguamento di quella esistente sarà anche prevista la realizzazione di una nuova viabilità di servizio della larghezza media di circa 5 metri per garantire il transito dei mezzi che trasporteranno le componenti della pala eolica.

Il trasporto delle pale e dei conci delle torri avviene di norma con mezzi di trasporto eccezionale, le cui dimensioni possono superare i cinquanta metri di lunghezza e per tale motivo le strade da percorrere devono rispettare determinati requisiti dimensionali e caratteristiche costruttive (pendenze, stratificazioni della sede stradale, ecc.), stabiliti dai fornitori degli aerogeneratori.

Il più delle volte la viabilità esistente non ha le caratteristiche necessarie per permettere il passaggio di questi mezzi eccezionali e quindi si dovranno eseguire degli interventi di adeguamento, che generalmente consistono nell'ampliamento della sede stradale (larghezza minima di 5 m) e modifica del raggio di curvatura (raggio interno della curva 65 m).

Gli specifici interventi di adeguamento della viabilità esistente saranno definiti in fase di progettazione esecutiva, mentre in questa fase progettuale è solo definita la viabilità da realizzare ex-novo.

Il massimo peso supportato dalle strade corrisponde al passaggio della navicella (circa 170 t) e per spostare la gru principale (500-700 t) attraverso le strade poderali.

Dalle tavole progettuali, si ricava che le piste di accesso alle piazzole di nuova costruzione raggiungono una lunghezza complessiva di circa 2.400,00 metri, mentre i tratti stradali da adeguare, sono circa 1.700,00 mt che verranno ampliati per permettere un transito agevole ed in sicurezza ai mezzi di trasporto eccezionali, infine verrà realizzato un tratto di nuova viabilità temporanea che al termine della costruzione dell'impianto potrà essere dismesso per una lunghezza complessiva di 300 mt.

Il cavidotto sarà posato in opera su strade esistenti da adeguare e anche su strade di nuova costruzione.

I corpi stradali da realizzare ex-novo, così come le porzioni delle piazzole adibite allo stazionamento dei mezzi di sollevamento durante l'installazione, saranno realizzati mediante la stabilizzazione a calce dei terreni insito per uno spessore di circa 40 cm con sovrastante finitura in misto stabilizzato dello spessore di 15 cm, mentre le larghezze effettive delle carreggiate saranno di 5 m.

Tutte le soluzioni di viabilità scelte, riducono al minimo la realizzazione di nuove strade, cercando di sfruttare al massimo le strade già esistenti.

Le opere da realizzare consistono nella formazione di viabilità interna al parco eolico costituita da piste di cantiere e piazzole di sgombero per il montaggio degli impianti e la manovra dei mezzi (autogrù, autocarri, ecc.).

La viabilità interna del parco eolico è composta da un sistema che si articola su quattro livelli:

a. Strade esistenti da utilizzare per il transito;

b. Strade esistenti da adeguare;

c. Strade di nuova costruzione;

d. Strade temporanee di nuova realizzazione;

La formazione dei rilevati avverrà anche con impiego di materiale proveniente dagli scavi necessari per la realizzazione delle sezioni in trincea e delle fondazioni degli aerogeneratori.

A protezione delle stesse infrastrutture saranno predisposte cunette di guardia, ed in corrispondenza degli impluvi verranno realizzati dei semplici taglienti in pietrame in modo da permettere lo scolo delle acque drenate dalle cunette di guardia in modo non erosivo.

I movimenti di terreno, per quanto sopra, sono estremamente contenuti in relazione all'orografia del suolo.

Da una analisi approfondita dei tratti di viabilità si può schematicamente riassumere quanto segue:

- 2.400,00 m circa di strade di nuova costruzione;
- 1.700 m circa di strade esistenti da adeguare;
- 300 m circa di nuova viabilità temporanea

BILANCIO TERRE E ROCCE DA SCAVO

E' importante sottolineare come le opere nel contesto possano definirsi estremamente contenute vista l'estensione del campo eolico, e che pertanto, gli impatti ambientali legati alle opere civili sono da considerarsi modesti.

I volumi di scavo previsti per la costruzione e l'adeguamento delle strade di accesso alle piazzole, sintetizzando quanto sopra riportato, sono quantificabili in:

- Scavi per strade= 12.500 mc
- Riporti per strade= 8500 mc
- Scavi per piazzole= 25.900 mc
- Riporti per piazzole= 27.800mc

Il progetto ha previsto quote di progetto a compenso tale da minimizzare gli scavi ed i riporti.

Le lavorazioni eseguite per la realizzazione delle strade e delle piazzole saranno finalizzate a massimizzare il riutilizzo in loco di terreno vegetale scavato, riducendo al minimo lo smaltimento/conferimento presso impianti di riciclaggio e/o recupero. Eventuali esuberanti di sottoprodotto verranno gestiti mediante conferimento a siti di recupero ambientale, all'uopo autorizzati, attivi in prossimità delle aree di installazione.

IL TRATTAMENTO A CALCE COME NORMALE PRATICA INDUSTRIALE

Il trattamento di stabilizzazione a calce era esplicitamente ammesso tra le operazioni di normale pratica industriale elencate nell'allegato 3 del DM 161/2012, tuttavia, con l'EU Pilot 5554/13/ENVI la Commissione Europea ha segnalato allo Stato italiano che tale attività rientrava nelle "operazioni di trattamento dei rifiuti" chiedendo la modifica del DM 161/2012. Con l'emanazione del DPR 120/2017, il trattamento è stato, dunque, eliminato dall'elenco dell'allegato 3.

In merito occorre rilevare che, tuttavia, il DPR 120/2017 non vieta espressamente il trattamento di stabilizzazione a calce e che le operazioni elencate nel citato allegato 3 vanno interpretate in senso esemplificativo e non esaustivo. Infatti il DPR sono individuate alcune "tra le operazioni più comunemente effettuate..." .

Il documento Guidance on the interpretation of provisions of Directive 2008/98/EC on waste, emanato dalla DG Ambiente della Commissione nel giugno 2012 chiarisce, d'altra parte, che il trattamento ammissibile, ai fini della qualifica del materiale come sottoprodotto, può essere quello necessario all'utilizzo delle materie

nel processo produttivo. E', invece, opportuno monitorare secondo la normativa sulla gestione dei rifiuti e secondo il principio di precauzione le operazioni, che potrebbero comportare rischi per l'ambiente o la salute umana.

La normale pratica industriale può includere tutte le fasi che un processo prevedrebbe per la materia prima che il sottoprodotto andrebbe a sostituire. Non è, pertanto, possibile individuare una lista esaustiva di trattamenti da considerare normale pratica industriale la cui valutazione va, necessariamente, effettuata caso per caso, sulla base della conoscenza del processo industriale nel quale è previsto il riutilizzo.

Anche la nota Prot. 13338/TRI del 14/05/2014 del MATTM assimilava il trattamento di stabilizzazione a calce ad una "normale pratica industriale", purché la miscelazione avvenga tra calce e terreno non contaminato, al solo fine di migliorarne le caratteristiche costruttive e senza modificarne i requisiti ambientali e sanitari. In sostanza il trattamento a calce/cemento effettuato su un terreno escavato per abbassarne le concentrazioni di contaminanti (per diluizione) o per contenere i contaminanti nell'eluato, agisce sulle caratteristiche che concorrono a definirne i requisiti ambientali, in tal caso dunque il trattamento a calce si configurerebbe come una operazione di trattamento di rifiuti come rilevato dalla Commissione europea nel Pilot.

Diversamente, se il materiale soddisfa a priori i requisiti di qualità ambientale previsti dal DPR per essere considerato sottoprodotto, detta operazione può essere considerata una normale pratica industriale.

Pertanto il trattamento a calce può essere considerato di normale pratica industriale se le terre e rocce in questione hanno tutti i requisiti indicati dal DPR 120/2017 per essere considerati sottoprodotti, prima del trattamento stesso.

Se, invece, detti materiale non hanno i requisiti prima del trattamento, quest'ultimo deve essere considerato attività di trattamento rifiuti e conseguentemente il materiale non potrà più essere qualificato sottoprodotto anche nel caso in cui dopo la lavorazione (a seguito della diluizione) rientri nei limiti che lo ricondurrebbero a sottoprodotto.

Tale approccio sarebbe giustificato dall'intenzione di evitare che taluni trattamenti, potenzialmente applicabili a tutti i residui vengano sottratti al regime dei controlli e delle restrizioni, previste per la gestione ordinaria dei rifiuti, solo perché inseriti in un elenco di operazioni esplicitamente qualificate anche come normale pratica industriale.

Pertanto il trattamento a calce/cemento può essere effettuato ai soli fini di garantire le proprietà geotecniche per il riutilizzo senza condizionare il rispetto dei requisiti di qualità.

In risposta alle osservazioni formulate dalla VIII Commissione della Camera dei Deputati il 7/04/2017 e della XIII Commissione del Senato della Repubblica del 13/04/2017, al DPR in merito alla possibilità di reintrodurre il trattamento a calce fra le normali pratiche industriali, il Governo ha evidenziato quanto segue. "Le normali pratiche industriali riportate nell'elenco di cui all'allegato 3 rappresentano solo una mera esemplificazione delle attività più comunemente effettuate che possono rientrare in tale categoria. Pertanto, anche se non contemplate in tale elenco, non potrà escludersi che risultino consentite tutte quelle normali pratiche industriali finalizzate al miglioramento delle caratteristiche merceologiche (cfr. anche l'art. 2, comma 1, lett. o), come ad esempio, l'asciugatura, che può essere eseguita sia mediante stesa al suolo (come riportato nell'allegato 3), sia in modo meccanico, per minimizzare l'occupazione di suolo; così come potrà risultare ricompresa tra le normali pratiche industriali l'adozione delle usuali metodologie disciplinate da norme tecniche al fine di conferire le caratteristiche meccaniche, funzionali all'utilizzo finale previsto per il materiale stesso."

Pertanto, il trattamento a calce potrà essere consentito come normale pratica industriale a condizione che:

- venga verificato, ex ante ed in corso d'opera, il rispetto delle CSC con le modalità degli Allegati 2, 4 ed 8 al DPR 120/207 o dei valori di fondo naturale;
- sia indicata nel Piano di utilizzo l'eventuale necessità del trattamento di stabilizzazione e siano altresì specificati i benefici in termini di prestazioni geo-meccaniche;
- sia esplicitata nel Piano di utilizzo la procedura da osservare per l'esecuzione della stabilizzazione con leganti idraulici (UNI EN 14227-1:2013 e s.m.i.) al fine di garantire il corretto dosaggio del legante idraulico stesso;
- siano descritte le tecniche costruttive adottate e le modalità di gestione delle operazioni di stabilizzazione previste al fine di prevenire eventuali impatti negativi sull'ambiente.

SITO DI DEPOSITO INTERMEDIO

Per sito di deposito intermedio dei materiali da scavo si intende quell'area, all'interno del sito di produzione, in cui tale materiale viene depositato in attesa di essere caratterizzato e/o, comunque, una volta caratterizzato, in attesa del suo conferimento al sito di destinazione finale.

Il comma 1 dell'art. 5 del DPR 120/2017 stabilisce che il deposito intermedio delle terre e rocce da scavo può essere effettuato nel sito di produzione, nel sito di destinazione o in altro sito a condizione che siano rispettati i seguenti requisiti:

- a) il sito rientra nella medesima classe di destinazione d'uso urbanistica del sito di produzione, nel caso di sito di produzione i cui valori di soglia di contaminazione rientrano nei valori di cui alla colonna B, Tabella 1, Allegato 5, al Titolo V, della Parte IV, del decreto legislativo 3 aprile 2006, n. 152, oppure in tutte le classi di destinazioni urbanistiche, nel caso in cui il sito di produzione rientri nei valori di cui alla colonna A, Tabella 1, Allegato 5, al Titolo V, della Parte IV, del medesimo decreto legislativo. Tale ultimo requisito risponde all'esigenza di evitare che il deposito intermedio possa essere impropriamente veicolo del trasferimento di contaminanti dal sito di produzione a quello del deposito intermedio.
- b) l'ubicazione e la durata del deposito sono indicate nel piano di utilizzo;
- c) durata del deposito non può superare il termine di validità del PdU o della DU;
- d) modalità di deposito delle T&R che devono essere fisicamente separate e gestite da eventuali altri cumuli di T&R oggetto di altri PdU o DU o, tanto più, da eventuali cumuli di rifiuti presenti nel medesimo sito (anche, ovviamente, di T&R qualificate "rifiuti" con CER 170503* o CER 170504);
- e) il deposito delle terre e rocce da scavo è conforme alle previsioni del piano di utilizzo e si identifica tramite segnaletica posizionata in modo visibile, nella quale sono riportate le informazioni relative al sito di produzione, alle quantità del materiale depositato, nonché i dati amministrativi del piano di utilizzo;

Il comma 2 attribuisce la facoltà di individuare, sin dall'inizio, uno o più siti di deposito intermedio. Nel caso di variazione del sito di deposito intermedio, il proponente o il produttore devono aggiornare il PdU o la DU secondo quanto previsto dal medesimo DPR.

Il comma 3 stabilisce che decorso il periodo di durata del deposito intermedio indicato nel PdU o nella DU, viene meno, con effetto immediato, la qualifica quale sottoprodotto delle T&R, con conseguente obbligo di gestirle come rifiuti ai sensi della Parte IV del D.Lgs.152/06 e s.m.i.

Sono state individuate diverse aree di deposito intermedio, localizzate in corrispondenza delle aree di esproprio provvisorio, in prossimità di ogni torre eolica

Nelle aree individuate verrà eseguito lo stoccaggio temporaneo delle terre da scavo in attesa di trasferimento al deposito definitivo e la caratterizzazione delle terre da scavo ottenute nell'ambito delle fondazioni delle torri eoliche e della realizzazione del cavidotto di collegamento; in particolare, per lo scavo relativo al cavidotto, opzionalmente potranno essere adibite a deposito temporaneo anche le aree immediatamente adiacenti allo scavo stesso.

SITI DI DESTINAZIONE

I materiali da scavo in esubero verranno direttamente trasferiti presso un sito dove saranno avviati presso cicli produttivi determinati. Per il riutilizzo delle terre e rocce da scavo qualificate come sottoprodotti verranno conferiti a siti di destinazione autorizzati al recupero ambientale e/o abilitati alla ricezione di con CER 170503* o CER 170504

ASPETTI OPERATIVI INERENTI LA GESTIONE DEL PIANO DI UTILIZZO

Il piano di utilizzo delle terre e rocce da scavo, redatto in conformità alle disposizioni di cui all'Allegato 5 del DPR 120/2017, è trasmesso dal proponente all'autorità competente e all'Agenzia di protezione ambientale territorialmente competente, per via telematica, almeno novanta giorni prima dell'inizio dei lavori.

L'autorità competente verifica d'ufficio la completezza e la correttezza amministrativa della documentazione trasmessa.

Entro trenta giorni dalla presentazione del piano di utilizzo, l'autorità competente può chiedere, in un'unica soluzione, integrazioni alla documentazione ricevuta.

Decorso tale termine la documentazione si intende comunque completa.

Decorsi novanta giorni dalla presentazione del piano di utilizzo ovvero dalla eventuale integrazione dello stesso ai sensi dell'art 9 comma 3, il proponente, a condizione che siano rispettati i requisiti indicati nell'articolo 4, avvia la gestione delle terre e rocce da scavo nel rispetto del piano di utilizzo, fermi restando gli eventuali altri obblighi previsti dalla normativa vigente per la realizzazione dell'opera.

Il deposito delle terre in cantiere in attesa del trasporto alla destinazione per l'utilizzo sarà fisicamente separato dai rifiuti eventualmente presenti nel sito che saranno gestiti in appositi depositi temporanei fisicamente separati e gestiti in modo autonomo.

Il deposito in attesa di utilizzo non avrà una durata superiore alla durata del Piano di Utilizzo stesso.

Presso l'area di deposito in attesa di utilizzo si procederà all'apposizione di specifica segnaletica posizionata in modo visibile indicante le informazioni relative all'area di produzione, le quantità del materiale depositato, nonché i dati amministrativi del Piano di Utilizzo.

Nell'area di deposito in attesa di utilizzo saranno allocate le terre provenienti dalle diverse WBS di cantiere, senza prevedere una specifica differenziazione delle stesse.

Dal momento dello scavo, le movimentazioni interne e i trasporti esterni saranno accompagnati da specifico documento accompagnatorio secondo quanto riportato nell'Allegato 7 del DPR 120/2017, secondo quanto descritto al Cap. 10.

L'avvenuto utilizzo del materiale escavato in conformità al Piano di Utilizzo sarà attestato dall'esecutore mediante La Dichiarazione di Avvenuto Utilizzo (DAU), la quale costituisce l'attestazione dell'utilizzo delle T&R qualificate sottoprodotti secondo quanto definito nel PdU.

Questa deve essere resa, ai sensi del DPR 445/2000 e secondo lo schema riportato nell'Allegato 8, dall'esecutore o dal produttore al termine delle attività di gestione delle T&R entro il termine di validità del PdU. La DAU va trasmessa, anche solo per via telematica, ai seguenti Enti:

- Autorità Competente
- Agenzia Regionale Protezione Ambiente
- Comune del sito di produzione
- Comune del sito di destinazione

Copia della DAU va inoltre conservata per 5 (cinque) anni dall'esecutore o dal produttore e resa disponibile durante eventuali controlli.

Nel caso in cui i materiali da scavo provenienti dall'attività di cantiere non rientrino nella definizione di sottoprodotto alla luce dell'articolo 184-bis a causa di eventuali superamenti delle CSC della colonna B di cui alla tabella 1, Allegato 5, Titolo V, Parte IV del Decreto Legislativo n. 152 del 2006 accertati con le analisi di controllo, gli stessi saranno considerati rifiuti (speciali) in quanto tali sottoposti alla disciplina generale dettata dalla Parte IV del Codice 152 del 3 aprile 2006.

Pertanto si procederà a conferire gli stessi presso idonei impianti autorizzati in via ordinaria (con autorizzazione dell'impianto nel rispetto dell'articolo 208 del Codice

ambientale) o attraverso la procedura semplificata ai sensi dell'art. 216 del Dlgs. 152 del 3 aprile 2006.

In tali casi si procederà, naturalmente, ad effettuare la prevista caratterizzazione completa e relativo test di cessione D.M. 5.2.98 o D.M. 27.9.10 secondo specificità.

La durata del presente piano è definita in 24 mesi dalla data di consegna dei lavori relativi alle opere di cui si tratta.

IL PROGETTISTA

