

TORINO - IVREA - QUINCINETTO

IVREA - SANTHIA'

SISTEMA AUTOSTRADALE  
TANGENZIALE DI TORINO

VISTO per ATIVA S.p.A.



*Amministratore Delegato*  
Dott. Ing. LUIGI CRESTA

## AUTOSTRADA A4/A5 - A5 TORINO QUINCINETTO IVREA SANTHIA'

### NODO IDRAULICO DI IVREA 2° FASE DI COMPLETAMENTO

### PROGETTO ESECUTIVO

### INTERVENTI DI INSERIMENTO PAESAGGISTICO RELAZIONE ILLUSTRATIVA E TECNICA

IL PROGETTISTA	REDATTO	CONTROLLATO	APPROVATO				
  <i>Il Direttore Tecnico</i>  Dott. Ing. ROBERTO PETRALI ordine degli Ingegneri di Milano n° 14638	ECOPLAN S.r.l.	ATIVA ENGINEERING V. Palmisano	ATIVA ENGINEERING V. Palmisano				
	DATA LUGLIO 2020	REVISIONE	DATA				
	SCALA -						
	UFFICIO	COMMESSA	N° PROGETTO	FASE	ARGOMENTO	N° ELABORATO	REV
	S S P 0 1 0 1	A 0 5	0 0 0 0	P E A M B	0 0 1	- -	

---

1	PREMESSA.....	2
2	VEGETAZIONE NATURALE POTENZIALE.....	5
3	CRITERI GENERALI DEGLI INTERVENTI DI INSERIMENTO PAESAGGISTICO .....	8
4	PROGETTO DI SISTEMAZIONE A VERDE .....	9
4.1	Definizione delle tipologie d'intervento e specie di previsto utilizzo .....	9
4.2	Inerbimenti.....	11
4.3	Sesti d'impianto degli interventi arboreo-arbustivi .....	11
4.3.1	Nuclei arbustivi radi .....	12
4.3.2	Rimboschimenti .....	13
4.3.3	Nuclei arbustivi igrofilo in prossimità del corso d'acqua.....	15
4.3.4	Prato arborato .....	16
4.3.5	Filare arboreo .....	17
4.3.6	Siepe arbustiva alla base del rilevato.....	18
4.4	Specifiche tecniche realizzative degli interventi .....	19
4.4.1	Gestione del substrato pedologico.....	19
4.4.2	Inerbimento .....	21
4.4.3	Messa a dimora di alberi a pronto effetto .....	21
4.4.4	Messa a dimora di alberi giovani e di arbusti .....	22
4.5	Ripristino aree di cantiere.....	22
5	QUADRO RIASSUNTIVO DEGLI INDIVIDUI ARBOREI ED ARBUSTIVI DI PREVISTA A MESSA A DIMORA .....	24
6	CALENDARIO DEL VERDE.....	37

## 1 PREMESSA

Il presente elaborato costituisce la relazione tecnica del progetto esecutivo delle opere a verde d'inserimento paesaggistico e ambientale delle opere relative al Nodo Idraulico di Ivrea (Seconda fase di completamento).

Il tracciato stradale oggetto di adeguamento e della successiva sistemazione paesaggistica di cui al presente elaborato, fa riferimento all'autostrada A4/A5 Torino-Quincinetto, Ivrea-Santhià, nel tratto individuato dal cosiddetto Nodo idraulico di Ivrea che inizia nel comune di Romano Canavese e termina nel comune di Lessolo in provincia di Torino.

Gli interventi di inserimento paesaggistico si sostanziano in 10 macro ambiti di intervento in corrispondenza delle opere d'arte maggiori di seguito elencate:

*Tabella 1: macro ambiti di intervento di inserimento paesaggistico in progetto*

<b>Macro ambiti di intervento di inserimento paesaggistico in progetto</b>	
1	intervento sovrappasso SP 77
2	intervento viadotto Chiusella
3	intervento svincolo A5/A4 Ivrea - Santhià
4	intervento Viadotto Cartiera (A+B)
5	intervento svincolo Ivrea
6	intervento sovrappasso SP.22 Castellamonte - Ivrea
7	intervento viadotto Fiorano
8	intervento sovrappasso SC 67 Baio Dora-Fiorano
9	intervento sovrappasso SC dell'Isola
10	intervento sovrappasso SC Lessolo-Baio Dora

Agli interventi presenti nella tabella sopra riportata si aggiungono sistemazioni lineari lungo la base del rilevato stradale consistenti essenzialmente nella realizzazione di siepi lineari e di filari arborei.

Il tratto di autostrada oggetto di adeguamento è suddiviso in tre lotti come emerge dallo stralcio cartografico che segue. Le indicazioni degli interventi a verde per ciascuno lotto sono suddivisi nelle colorazioni del rosa, del giallo e del verde.

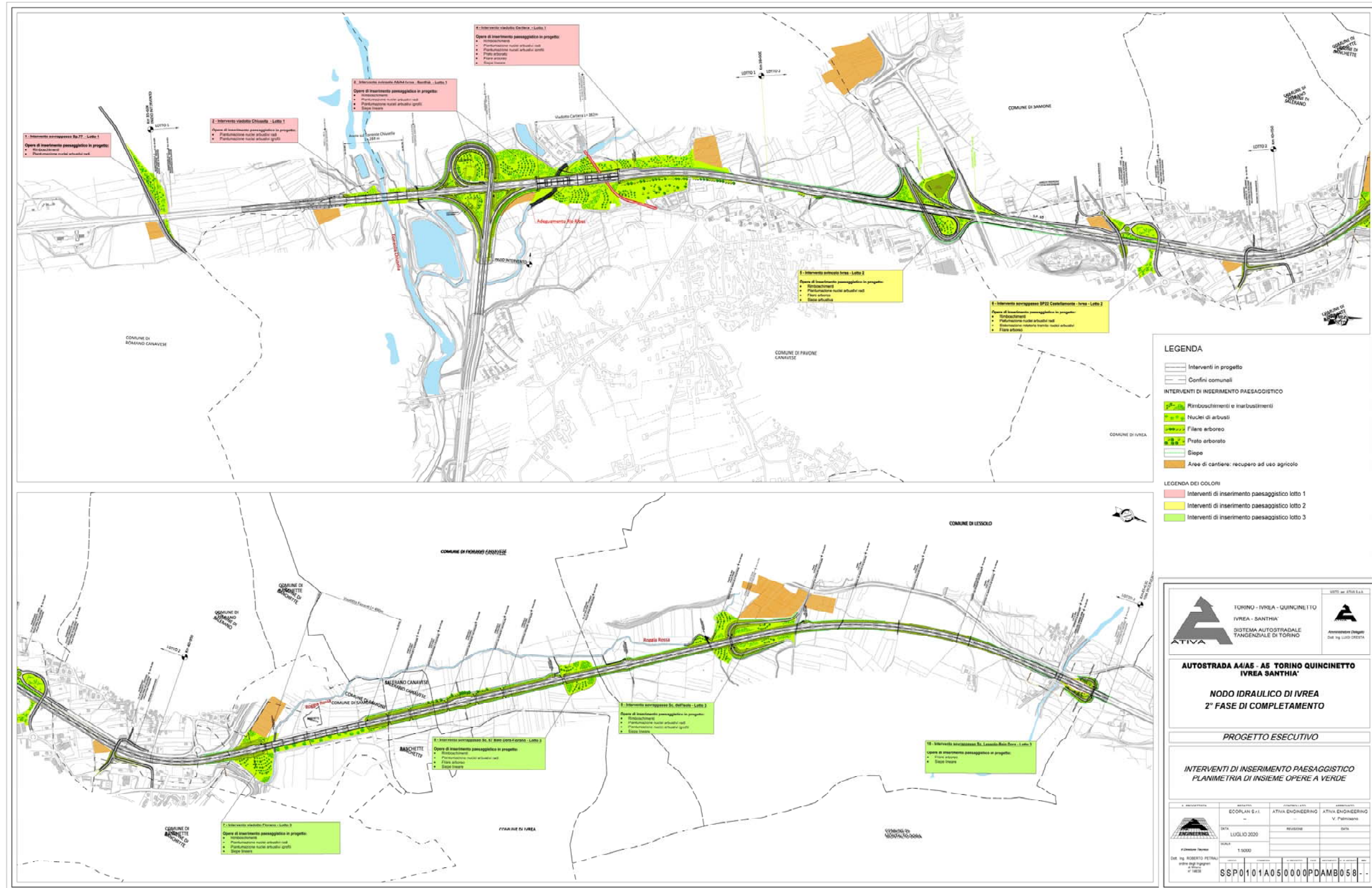


Figura 1/1: stralcio planimetrico della corografia di insieme delle opere a verde in progetto

Costituiscono parte integrante della presente relazione i seguenti elaborati di progetto.

CODIFICA		TITOLO	SCALA
AMB	057	Relazione illustrativa e tecnica	-
AMB	058	Planimetria d'insieme opere a verde	1:5000
AMB	059	Planimetrie di dettaglio delle opere a verde - Tavola 1 di 6	1:1000
AMB	060	Planimetrie di dettaglio delle opere a verde - Tavola 2 di 6	1:1000
AMB	061	Planimetrie di dettaglio delle opere a verde - Tavola 3 di 6	1:1000
AMB	062	Planimetrie di dettaglio delle opere a verde - Tavola 4 di 6	1:1000
AMB	063	Planimetrie di dettaglio delle opere a verde - Tavola 5 di 6	1:1000
AMB	064	Planimetrie di dettaglio delle opere a verde - Tavola 6 di 6	1:1000
AMB	065	Tavola dei Sesti di impianto	varie
AMB	066	Sezioni tipologiche delle opere a verde	1:200
AMB	067	Piano di manutenzione	-
AMB	068	Computo metrico estimativo	-
AMB	069	Opere a verde - capitolato speciale d'appalto	-

## 2 VEGETAZIONE NATURALE POTENZIALE

La caratterizzazione della vegetazione potenziale dell'area vasta di intervento avviene attraverso la consultazione della *Carta della Serie di Vegetazione (C.Biasi)*.

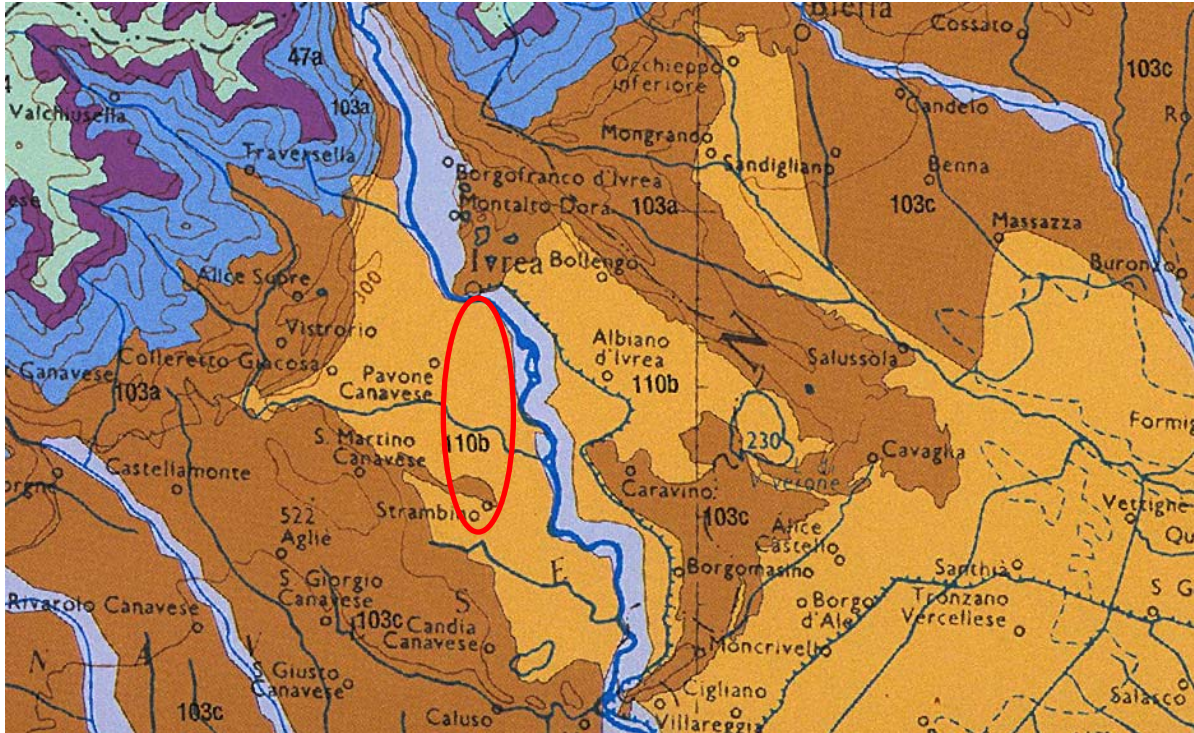
Tale analisi ha permesso inoltre l'individuazione di idonei elementi vegetali in coerenza fitosociologica con quelli presenti nell'area vasta, da utilizzare negli interventi di inserimento paesaggistico in progetto.

Dallo stralcio sotto riportato emerge come l'intervento relativo al Nodo idraulico di Ivrea si collochi nell'ambito della Regione Bioclimatica temperata nel Settore geografico Alpino, Piano mesotemperato: la vegetazione potenziale è quella della *serie della bassa pianura padana occidentale neutroacidofila della farnia e del carpino bianco (Carpinion betuli) n.110b*.

Tale serie è caratterizzata da foreste planiziali molto ricche di specie, spesso ridotte a piccoli lembi residuali, che hanno fatto posto alle colture o agli insediamenti antropici. Le formazioni afferibili all'alleanza Carpinion betuli rappresentano lo stadio maturo delle serie di vegetazioni dei querceti planiziali. Attualmente si tratta di cenosi ridotte per lo più a frammenti relittuali, che possono trovarsi anche in mosaico con il geosigmeto ripariale.

Tra le specie abbondanti e frequenti si annoverano : *Fraxinus excelsior, Tilia cordata, Prunus avium, Acer campestre, Corylus avellana, Euonymus europaeus, Luzula nivea, Hedera helix, Euphorbia dulcis, Quercus robur, Anemone nemorosa, Carpinus betulus,*

Tra le specie diagnostiche si annoverano: *Carpinus betulus, Sorbus torminalis, Quercus petraea, Tilia cordata, Sorbus domestica, Pyrus communis, Acer campestre, Crataegus monogyna, Crataegus laevigata, Rosa arvensis, Euonymus europaeus, Cornus sanguinea, Ligustrum vulgare, Brachypodium sylvaticum, Festuca drymeia* (caratteristiche),



Settore Geografico Alpino	103	a - Serie prealpina centro-occidentale acidofila della rovere ( <i>Phyteumato betonicifolium-Quercus petraeae sigmetum</i> ); b - a mosaico con la serie del faggio ( <i>Luzulo-Fagion</i> ); c - a mosaico con la serie dei quercu-carpineti dell'alta pianura ( <i>Carpinion betuli</i> )
	104	Serie alpina centrale acidofila della rovere ( <i>Cytiso nigricantis-Quercus petraeae sigmetum</i> )
	105	Serie alpina centro-meridionale acidofila della rovere ( <i>Luzulo niveae-Quercus petraeae sigmetum</i> )
	106	Serie veneta orientale indifferente edafica dei querceti misti di rovere ( <i>Quercion robori-petraeae, Erythronio-Carpinion</i> )
	107	Serie alpina collinare neutroacidofila della farnia e del frassino maggiore ( <i>Salvio glutinosae-Fraxino excelsioris sigmetum</i> )
	108	Serie alpina acidofila del carpino bianco ( <i>Galio laevigati-Carpino betuli sigmetum</i> )
	109	Serie prealpina neutrobasifila del frassino maggiore e del carpino bianco ( <i>Carpino betuli-Ostrya carpinifoliae sigmetum s.l.</i> )
	110	a - Serie dell'alta Pianura Padana occidentale neutroacidofila della farnia e del carpino bianco ( <i>Carpinion betuli</i> ); b - Serie della bassa Pianura Padana occidentale neutroacidofila della farnia e del carpino bianco ( <i>Carpinion betuli</i> )
	111	a - Serie dell'alta Pianura Padana orientale neutrobasifila della farnia e del carpino bianco ( <i>Erythronio-Carpinion betuli</i> ); b - Serie della bassa Pianura Padana orientale neutrobasifila della farnia e del carpino bianco ( <i>Asparago tenuifolii-Quercus roboris sigmetum</i> ); c - Serie dei quercu-carpineti della pianura alluvionale ( <i>Quercetalia pubescenti-petraeae</i> )
	112	a - Serie ligure occidentale neutrobasifila del carpino nero ( <i>Plagio-Ostrya carpinifoliae sigmetum</i> ); b - a mosaico con la serie della roverella ( <i>Rubio-Quercus pubescentis sigmetum</i> )
	113	Mosaico tra le serie degli ostryo-querceti carsici su substrati calcarei ( <i>Ostryo-Quercus pubescentis sigmetum, Seslerio autumnalis-Quercus petraeae sigmetum</i> )
	114	Serie friulana orientale acidofila del carpino nero e della roverella ( <i>Seslerio autumnalis-Quercus pubescentis sigmetum</i> )
	115	Serie prealpina centrale basifila del leccio ( <i>Celtido australis-Quercus ilicis sigmetum</i> )

Figura 3.1/1: stralcio della Carta delle Serie di vegetazione di Italia (C.Biasi), in rosso l'ambito di intervento

L'area d'intervento, dal punto di vista della vegetazione naturale potenziale, è inserita all'interno

delle zone di climax della farnia (*Quercus robur*), del frassino (*Fraxinus excelsior*) e del carpino bianco (*Carpinus betulus*) con formazioni a dominanza di farnia e lungo i grandi fiumi planiziali, o presso le stazioni maggiormente umide, presenza di ontano nero (*Alnus glutinosa*), pioppo bianco (*Populus alba*) e salici sia arborei che arbustivi (*Salix* spp.).

La tipologia vegetazionale che descrive meglio il contesto d'intervento è quella del querceto misto della pianura padana con presenza di farnia, rovere (*Quercus petraea*), carpino bianco, tiglio (*Tilia cordata*) e olmo (*Ulmus minor*).

Lo studio delle specie arboree ed arbustive che compongono questa tipologia forestale, indicate di seguito, assume importanza in vista della scelta delle specie d'impianto per la realizzazione degli interventi a verde di mitigazione e compensazione degli impatti generati dalle opere in progetto.

#### Querco-carpineto planiziale:

- Bosco: farnia (*Quercus robur*), rovere (*Quercus petraea*), carpino bianco (*Carpinus betulus*), nocciolo (*Corylus avellana*), acero campestre (*Acer campestre*), acero di monte (*Acer pseudoplatanus*), frangola (*Frangula alnus*), olmo campestre (*Ulmus minor*), ciliegio selvatico (*Prunus avium*), tiglio selvatico (*Tilia cordata*), olmo montano (*Ulmus glabra*), frassino maggiore (*Fraxinus excelsior*), frassino ossifillo (*Fraxinus oxycarpa*), lantana (*Viburnum lantana*), pallon di maggio (*Viburnum opulus*), ontano nero (*Alnus glutinosa*), pioppo nero (*Populus nigra*), pioppo bianco (*Populus alba*), salice bianco (*Salix alba*), salice da ceste (*Salix triandra*), salicone (*Salix caprea*);
- Mantello e cespuglieto: sanguinello (*Cornus sanguinea*), ligustro (*Ligustrum vulgare*), prugnolo (*Prunus spinosa*), spincervino (*Rhamnus catharticus*), biancospino (*Crataegus monogyna*, *Crataegus oxyacantha*), rosa selvatica (*Rosa* sp.pl.), salice dorato (*Salix aurita*), salice ripaiolo (*Salix eleagnos*), salice rosso (*Salix purpurea*), salice cinerino (*Salix cinerea*), berretta da prete (*Euonymus europaeus*), sambuco (*Sambucus nigra*), ginestra dei carbonai (*Cytisus scoparius*).



### 3 CRITERI GENERALI DEGLI INTERVENTI DI INSERIMENTO PAESAGGISTICO

Gli interventi mirati a garantire l'inserimento paesaggistico e ambientale dell'opera in progetto sono stati disegnati in primis ponendo l'opportuna attenzione alle norme riguardanti le distanze da rispettare dal limite stradale: 6 m per le essenze arboree e tre metri per quelle arbustive.

In particolare l'art. 16 del Nuovo Codice della Strada, rimanda, ai fini della determinazione delle varie distanze dal confine stradale per la piantumazione degli alberi, siepi vive, poste lateralmente alle strade, al regolamento di attuazione (D.P.R. 16 Dicembre 1992, n. 495) che all'art. 26 dispone che fuori dai centri abitati le distanze dal confine stradale siano:

- per gli alberi, non inferiore alla massima altezza raggiungibile per ciascun tipo d'essenza a completamento del ciclo vegetativo e comunque non inferiore a 6 metri;
- per le siepi vive, anche a carattere stagionale, tenuta ad altezza non superiore al metro sul terreno, non inferiore a metri uno;
- per le siepi vive o piantagioni di altezza superiore a 1 metro sul terreno, non inferiore a metri tre.

Gli interventi si sono basati sostanzialmente sull'architettura del paesaggio, cioè utilizzando l'impianto di materiale vegetale (erbaceo, arbustivo, arboreo) principalmente di specie autoctone richiamanti quelle tipiche costituenti il bosco tipico della pianura padana.

La vegetazione svolge infatti un ruolo fondamentale nella caratterizzazione paesaggistica di un'area, in quanto riassume in se sia la componente naturalistica, intesa come espressione delle potenzialità dei diversi fattori interagenti, sia abiotici che biotici, sia la componente antropica, che si manifesta nella funzione attribuita dall'uomo alle essenze vegetali presenti (economica, estetica, di protezione idrogeologica, ecc.). In relazione a queste considerazioni risulta indispensabile anche nella progettazione delle opere a verde connesse con infrastrutture stradali, tenere conto della funzione paesaggistica dell'elemento vegetale.

Al fine di garantire un buon effetto estetico degli interventi a verde sin da primi anni dopo la fine dei lavori è stato previsto un ingente numero di esemplari arborei a pronto effetto specialmente laddove gli interventi svolgono funzione ornamentale e di inserimento paesaggistico, piuttosto che funzione ecologica.

Gli interventi previsti sono stati localizzati lungo le pertinenze della strada oggetto di adeguamento e nello specifico nelle seguenti aree:

- Aree intercluse tra l'asse autostradale e le opere di scavalco di previsto rifacimento;
- Ambiti di viadotto (Chiusella, Cartiera, Fiorano);
- Ambiti di svincolo (Svincolo Bretella A5/A4, svincolo Ivrea);
- Interventi lineari lungo i rilevati alti e bassi del sedime autostradale;

Sono state inoltre previsti interventi di recupero delle aree di cantiere nell'ottica di restituire le

aree all'uso pregresso.

## 4 PROGETTO DI SISTEMAZIONE A VERDE

### 4.1 Definizione delle tipologie d'intervento e specie di previsto utilizzo

Si riportano di seguito le denominazioni delle tipologie di intervento di sistemazione a verde adottate e le specie arboree e arbustive di previsto impianto. Per la rappresentazione di quanto descritto si faccia riferimento alle tavole allegate.

#### ▪ Interventi di inerbimento:

- Superficie totale d'inerbimento (ad esclusione delle scarpate stradali) così suddivise

LOTTO	SUPERFICI DI INERBIMENTO
Lotto 1	169430 mq
Lotto 2	74098 mq
Lotto 3	84006 mq

#### ▪ Nuclei arbustivi radi:

- *Cornus sanguinea* 20%;
- *Crataegus monogyna* 20%;
- *Euonymus europaeus* 20%;
- *Ligustrum vulgare* 20%;
- *Viburnum opulus* 20%.

#### ▪ Nuclei arbustivi igrofilo:

- *Salix cinerea* 17%;
- *Salix eleagnos* 17%:
- *Salix pentandra* 17%:
- *Salix eleagnos* 17%:
- *Salix eleagnos* 17%:
- *Salix eleagnos* 15%:

#### ▪ Rimboschimenti:

Alberi (percentuali valide sia per gli esemplari giovani che a pronto effetto)

- *Acer campestre* 10%;
- *Carpinus betulus* 25%;
- *Fraxinus excelsior* 10%;
- *Populus alba* 10%;

- *Prunus avium* 10%;
- *Quercus robur* 25%;
- *Tilia cordata* 10%;

Arbusti

- *Crataegus monogyna* 15%;
- *Cornus sanguinea* 10%;
- *Euonymus europaeus* 15%;
- *Viburnum opulus* 15%;
- *Pyracantha coccinea* 15%;
- *Prunus spinosa* 10%;
- *Rosa canina* 10% ;
- *Ligustrum vulgare* 10%.

▪ **Prato arborato:**

Alberi (esemplari a pronto effetto)

- *Acer campestre* 10%;
- *Carpinus betulus* 25%;
- *Fraxinus excelsior* 10%;
- *Populus alba* 10%;
- *Prunus avium* 10%;
- *Quercus robur* 25%;
- *Tilia cordata* 10%;

▪ **Filare arboreo:**

Alberi (esemplari a pronto effetto)

- *Carpinus betulus* (30%);
- *Fraxinus excelsior* (10%);
- *Prunus avium* (15%);
- *Quercus robur* (30%);
- *Tilia cordata* (15%).

▪ **Siepe lineare alla base del rilevato:**

#### Arbusti

- *Crataegus monogyna* (20%);
- *Cornus sanguinea* (20%);
- *Euonymus europaeus* (20%);
- *Viburnum opulus* (20%);
- *Frangula alnus* (20%);

## 4.2 Inerbimenti

Le superfici a prato in progetto, comprensive di tutte le aree d'intervento arboreo-arbustivo appena elencate, sono rappresentate nella planimetria di progetto delle opere a verde allegata; l'area complessiva d'inerbimento per i tre lotti è pari a 327540 mq. Nel totale indicato non sono comprese le superfici delle scarpate stradali. Gli inerbimenti verranno realizzati mediante idrosemina e verrà utilizzata una composizione specifica "tipo Wildflowers" con elevata valenza estetico-paesaggistica ed in grado di offrire, al contempo, una serie di opportunità per la micro e mesofauna (fiori e nettare per entomofauna impollinatrice e farfalle, semi per gli uccelli e piccoli roditori, ecc.). Sono indicate di seguito le specie di previsto impiego e le relative percentuali:

- *Lolium perenne* 10%;
- *Festuca rubra* 26%;
- *Poa pratensis* 13%;
- *Bromus erectus* 13%;
- *Trifolium pratense* 10%;
- *Onobrychis sativa* 10%;
- *Achillea millefolium* 2%;
- *Centaurea cyanus* 2%;
- *Daucus carota* 2%;
- *Galium verum* 2%;
- *Hypericum perforatum* 2%;
- *Knautia arvensis* 2%;
- *Malva sylvestris* 2%;
- *Matricaria chamomilla* 2%;
- *Silene alba* 2%.

## 4.3 Sesti d'impianto degli interventi arboreo-arbustivi

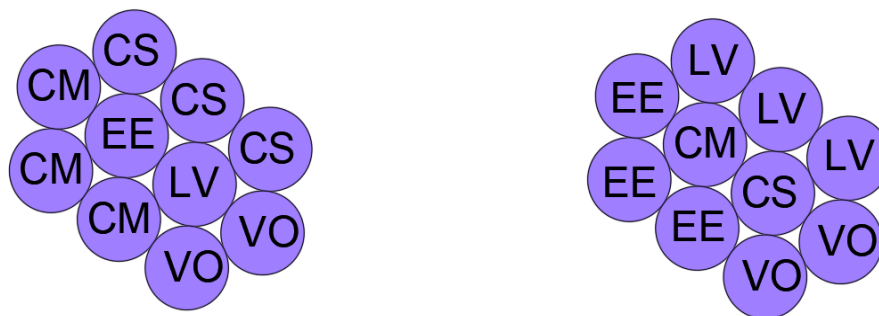
### 4.3.1 Nuclei arbustivi radi

Gli arbusti verranno messi a dimora secondo una maglia triangolare equilatera di 2 m di lato a costituire gruppi pluri-specifici 10 esemplari secondo lo schema di disposizione delle specie di seguito riportato (utilizzo di arbusti di limitate dimensioni, in contenitore, con h all'impianto pari a 40 cm).

Gli esemplari di previsto utilizzo sono quelli di seguito riportati:

- Sanguinello - (*Cornus sanguinea* (CS));
- Biancospino - (*Crataegus monogyna* (CM));
- Fusaggine (*Euonymus europaeus* (EE));
- Ligustro (*Ligustrum vulgare* (LV));
- Viburno (*Viburnum opulus* (VO)).

Di seguito si riporta il modulo d'impianto che mostra la disposizione delle specie di previsto utilizzo, il modulo sarà ripetuto fino alla costituzione del numero di nuclei previsti in progetto.



*Nuclei arbustivi radi: disposizione delle specie*

Tale tipo intervento risulta essere quello più ricorrente lungo tutta la strada in progetto: esso viene utilizzato nei seguenti macroambiti di intervento con le rispettive quantità di nuclei previsti:

**Tabella 2: localizzazione dei nuclei arbustivi radi nei macroambiti di intervento**

n.	Marco ambito di intervento	Nuclei arbustivi radi previsti
1	intervento sovrappasso SP 77	30
2	intervento viadotto Chiusella	90
3	intervento svincolo A5/A4 Ivrea - Santhià	111
4	intervento Viadotto Cartiera (A+B)	74
5	intervento svincolo Ivrea	39
6	intervento sovrappasso SP.22 Castellamonte - Ivrea	45
7	intervento viadotto Fiorano	77
8	intervento sovrappasso SC 67 Baio Dora-Fiorano	36
9	intervento sovrappasso SC dell'Isola	67

Per la corretta rappresentazione dell'intervento in oggetto si rimanda al tipologico di sesto "NAR" riportato nell'elaborato AMB-65 "Tavola dei sestì di impianto".

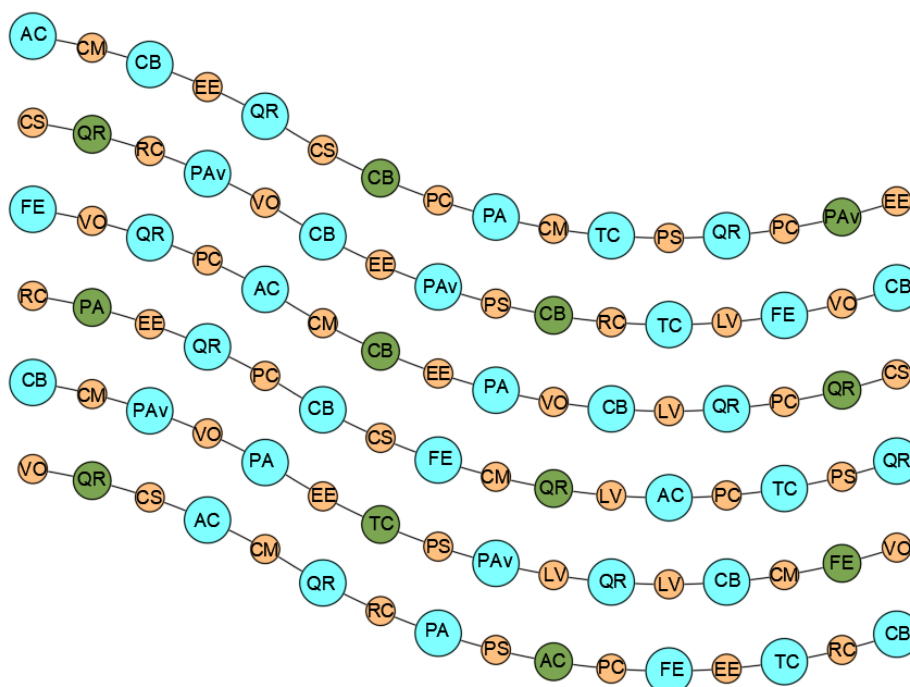
#### 4.3.2 Rimboschimenti

La tipologia d'intervento è prevista nelle aree d'intervento a verde di dimensioni maggiori. Al fine di pervenire ad un compromesso fra naturalità percettiva dell'impianto e facilità di accesso per le operazioni di manutenzione del verde durante i primi anni dall'impianto si è optato per la messa a dimora del materiale vegetale (alberi a pronto effetto, alberi giovani ed arbusti) secondo linee sinusoidali: distanza reciproca fra le piante pari a 1 m (che siano arbusti o alberi); distanza fra le file pari a 3 m. Altezze all'impianto: alberi a pronto effetto 2,5-3 m; alberi giovani 80-100 cm, arbusti 40 cm. Fornitura in zolla e contenitore.

Gli esemplari di previsto utilizzo sono quelli di seguito riportati:

- *Alberi (giovani e a pronto effetto);*
  - Acero campestre (*Acer campestre (AC)*);
  - Carpino bianco (*Carpinus betulus (CB)*);
  - Frassino maggiore (*Fraxinus excelsior (FE)*);
  - Pioppo bianco (*Populus alba (PA)*);
  - Ciliegio (*Prunus avium (Pav)*);
  - Farnia (*Quercus robur (QR)*);
  - Tiglio (*Tilia cordata (TC)*);
  
- *Arbusti*
  - Sanguinello - (*Cornus sanguinea (CS)*);
  - Biancospino - (*Crataegus monogyna (CM)*);
  - Fusaggine (*Euonymus europaeus (EE)*);
  - Ligustro (*Ligustrum vulgare (LV)*);
  - Viburno (*Viburnum opulus (VO)*).
  - Piracanta (*Pyracantha coccinea (PC)*);
  - Prugnolo (*Prunus spinosa (PS)*);
  - Rosa canina (*Rosa canina RC*);

Di seguito il modulo d'impianto che mostra la disposizione delle specie di previsto utilizzo, il modulo sarà ripetuto fino alla costituzione delle superfici di bosco previste in progetto.



*Rimboscimento: disposizione delle specie*

Tale tipo intervento risulta essere quello più ricorrente lungo tutta la strada in progetto: esso viene utilizzato nei seguenti macroambiti di intervento con le rispettive superfici di rimboscimento previste:

**Tabella 3: localizzazione dei rimboschimenti nei macroambiti di intervento**

n.	Marco ambito di intervento	Superfici di rimboscimento (mq)
1	intervento sovrappasso SP 77	5500
3	intervento svincolo A5/A4 Ivrea - Santhià	16295
4	intervento Viadotto Cartiera (A+B)	19372
5	intervento svincolo Ivrea	3925
6	intervento sovrappasso SP.22 Castellamonte - Ivrea	2680
7	intervento viadotto Fiorano	9553
8	intervento sovrappasso SC 67 Baio Dora-Fiorano	4823
9	intervento sovrappasso SC dell'Isola	11429

Per la corretta rappresentazione dell'intervento in oggetto si rimanda al tipologico di sesto "RIMB" riportato nell'elaborato AMB-65 "Tavola dei sestri di impianto".

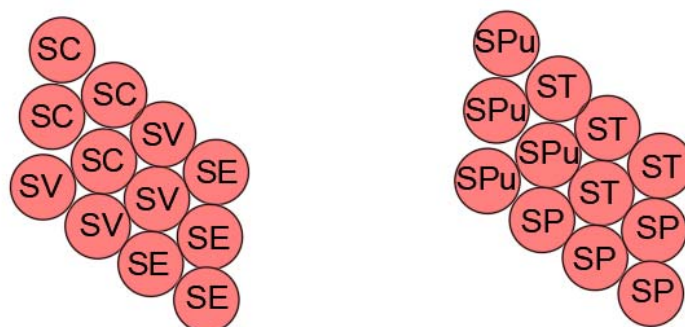
### 4.3.3 Nuclei arbustivi igrofilo in prossimità del corso d'acqua

Gli arbusti verranno messi a dimora secondo una maglia triangolare equilatera di 2 m di lato a costituire gruppi plurispecifici di 12 esemplari secondo lo schema di disposizione delle specie di seguito riportato (utilizzo di arbusti di limitate dimensioni, in contenitore, con h all'impianto pari a 40 cm).

Gli esemplari di previsto utilizzo sono quelli di seguito riportati: (tra parentesi il codice rappresentativo delle specie utilizzato nello schema di impianto riportato di seguito in questo paragrafo):

- Salice grigio (*Salix cinerea* (SC));
- Salice da vimini (*Salix viminalis* (SV));
- Salice ripariolo (*Salix eleagnos* (SE));
- Salice odoroso (*Salix pentandra* (SP));
- Salice purpureo (*Salix purpurea* (SPe));
- Salice da ceste (*Salix triandra* (ST));

Di seguito il modulo d'impianto che mostra la disposizione delle specie di previsto utilizzo, il modulo sarà ripetuto fino alla costituzione dei tratti di siepe previsti in progetto.



La loro messa a dimora è prevista in prossimità dei corsi d'acqua attraversati dall'intervento, nello specifico, nei pressi del torrente Chiusella, nei pressi della Roggia Rossa e nei pressi di rii minori. Esso viene utilizzato nei seguenti macroambiti di intervento con le rispettive quantità:

**Tabella 4: localizzazione dei nuclei arbustivi igrofilo nei macroambiti di intervento**

n.	Macro ambito di intervento	Nuclei arbustivi radi previsti
2	intervento viadotto Chiusella	32
3	intervento svincolo A5/A4 Ivrea - Santhià	16
4	intervento Viadotto Cartiera (A+B)	19
7	intervento viadotto Fiorano	10
9	intervento sovrappasso SC dell'Isola	15



Per la corretta rappresentazione dell'intervento in oggetto si rimanda al tipologico di sesto "NAI" riportato nell'elaborato AMB-65 "Tavola dei sestini di impianto".

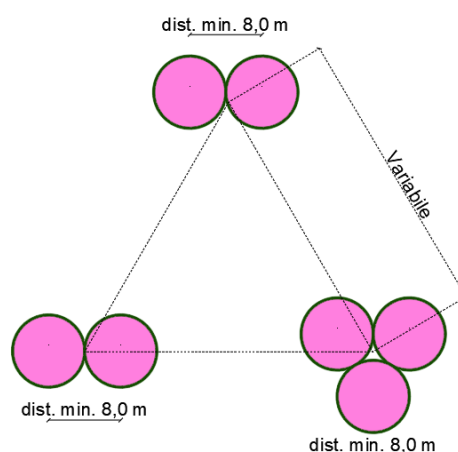
#### 4.3.4 Prato arborato

I gruppi di alberi verranno messi a dimora ai vertici di una maglia triangolare equilatera a costituire gruppi pluri-specifici di 2 o 3 esemplari di specie arboree appartenenti al bosco planiziale padano secondo lo schema di disposizione delle specie di seguito riportato (utilizzo di alberi a pronto effetto secondo le dimensioni indicate nelle forniture del computo metrico estimativo).

Gli esemplari di previsto utilizzo sono quelli di seguito riportati: (tra parentesi il codice rappresentativo delle specie utilizzato nello schema di impianto riportato di seguito in questo paragrafo):

- *Alberi (a pronto effetto);*
  - Acero campestre (*Acer campestre* (AC));
  - Carpino bianco (*Carpinus betulus* (CB));
  - Frassino maggiore (*Fraxinus excelsior* (FE));
  - Pioppo bianco (*Populus alba* (PA));
  - Ciliegio (*Prunus avium* (Pav));
  - Farnia (*Quercus robur* (QR));
  - Tiglio (*Tilia cordata* (TC));

Di seguito il modulo d'impianto che mostra la disposizione delle specie di previsto utilizzo, il modulo sarà ripetuto fino alla copertura della superficie di prato disponibile a progetto.



L'intervento è previsto nell'ambito Cartiera ove gli spazi a disposizione garantiscono la riuscita paesaggistica dell'intervento. Esso viene utilizzato nei seguenti macro ambiti di intervento con le rispettive quantità di nuclei previsti:

n.	Marco ambito di intervento	Nuclei arbustivi radi previsti
4	intervento Viadotto Cartiera (A+B)	9

Per la corretta rappresentazione dell'intervento in oggetto si rimanda al tipologico di sesto "PA" riportato nell'elaborato AMB-65 "Tavola dei sestì di impianto".

#### 4.3.5 Filare arboreo

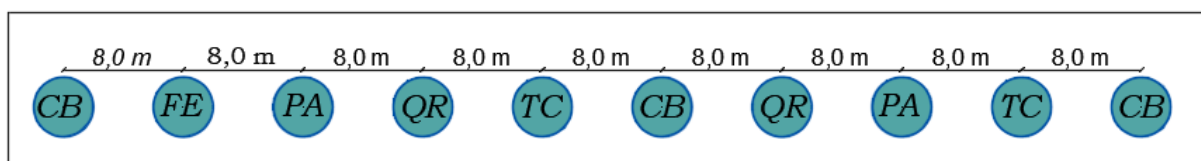
L'intervento prevede una sistemazione arborea lineare per la realizzazione di filare arboreo con specie tipiche del bosco planiziale padano. E' previsto l'utilizzo di individui arborei a pronto effetto (secondo le dimensioni indicate nelle forniture del computo metrico estimativo). Lo schema di disposizione delle specie, illustrato nel seguito, prevede una distanza tra gli esemplari di 8 m lineari:

Gli esemplari di previsto utilizzo sono quelli di seguito riportati: (tra parentesi il codice rappresentativo delle specie utilizzato nello schema di impianto riportato di seguito in questo paragrafo):

- Alberi (a pronto effetto);
  - Carpino bianco (*Carpinus betulus* (CB));
  - Frassino maggiore (*Fraxinus excelsior* (FE));
  - Ciliegio (*Prunus avium* (Pav));
  - Farnia (*Quercus robur* (QR));
  - Tiglio (*Tilia cordata* (TC));

Di seguito il modulo d'impianto che mostra la disposizione delle specie di previsto utilizzo, il modulo sarà ripetuto fino alla copertura della lunghezza del filare prevista a progetto.

- 10 esemplari ogni 80 m lineari.



L'intervento è previsto lungo le aree intercluse di dimensioni ristrette ove vi è la netta prevalenza di una dimensione sull'altra e laddove le sistemazioni areali risultano di difficile realizzazione. La tipologia di intervento in oggetto è stata prevista nei seguenti ambiti:

**Tabella 5: localizzazione del prato arborato nei macroambiti di intervento**

n.	Marco ambito di intervento	Metri lineari di filare arboreo/n° individui
4	intervento Viadotto Cartiera (A+B)	560m/70 individui
5	intervento svincolo Ivrea	80m/10 individui

n.	Marco ambito di intervento	Metri lineari di filare arboreo/n° individui
6	intervento sovrappasso SP.22 Castellamonte - Ivrea	168m/21 individui
8	intervento sovrappasso SC 67 Baio Dora-Fiorano	296m/37 individui
10	Intervento sovrappasso SC Lessolo-Baio Dora	192m/24 individui

Per la corretta rappresentazione dell'intervento in oggetto si rimanda al tipologico di sesto "PA" riportato nell'elaborato AMB-65 "Tavola dei sestì di impianto".

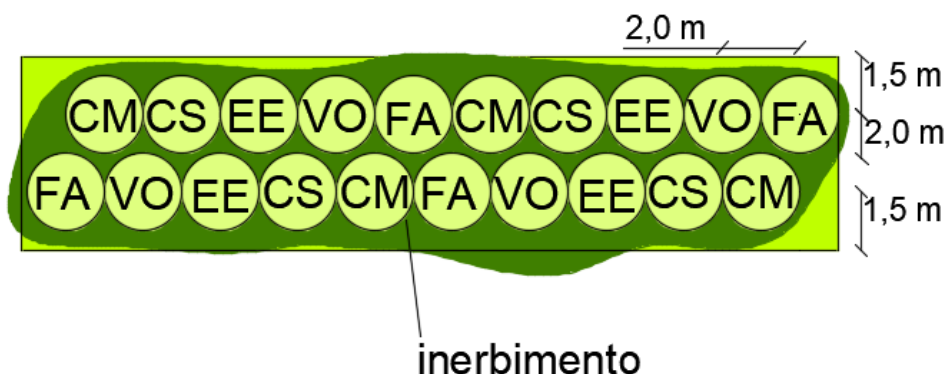
#### 4.3.6 Siepe arbustiva alla base del rilevato

L'intervento prevede una sistemazione arbustiva lineare per la realizzazione di una siepe con specie tipiche del bosco planiziale padano. E' previsto l'utilizzo di individui arbustivi disposti in maniera sfalsata su due file a formare una cortina vegetata. Lo schema di disposizione delle specie, illustrato nel seguito, prevede una distanza tra gli esemplari di 2 m lineari e di altrettanti 2 m tra le file.

Gli esemplari di previsto utilizzo sono quelli di seguito riportati: (tra parentesi il codice rappresentativo delle specie utilizzato nello schema di impianto riportato di seguito in questo paragrafo):

- *Arbusti*
  - Sanguinello - (*Cornus sanguinea* (CS));
  - Biancospino - (*Crataegus monogyna* (CM));
  - Fusaggine (*Euonymus europaeus* (EE));
  - Ligustro (*Ligustrum vulgare* (LV));
  - Viburno (*Viburnum opulus* (VO)).
  - Frangola (*Frangula alnus* (FA))

Di seguito il modulo d'impianto che mostra la disposizione delle specie di previsto utilizzo, il modulo sarà ripetuto fino alla copertura della lunghezza della siepe prevista a progetto.



L'intervento è previsto alla base dei rilevati alti e bassi in progetto, sia in corrispondenza dei rami di svincolo sia lungo l'asse stradale. La tipologia di intervento in oggetto è stata prevista nei seguenti ambiti:

**Tabella 6: localizzazione della siepe lineare nei macroambiti di intervento**

<b>n.</b>	<b>Marco ambito di intervento</b>	<b>Metri lineari di siepe</b>
3	intervento svincolo A5/A4 Ivrea - Santhià	1104 m
4	intervento Viadotto Cartiera (A+B)	307 m
5	intervento svincolo Ivrea	3021 m
7	intervento viadotto Fiorano	324 m
8	intervento sovrappasso SC 67 Baio Dora-Fiorano	1264 m
9	intervento sovrappasso SC dell'Isola	1574 m
10	Intervento sovrappasso SC Lessolo-Baio Dora	1905 m

Per la corretta rappresentazione dell'intervento in oggetto si rimanda al tipologico di sesto "PA" riportato nell'elaborato AMB-65 "Tavola dei sestì di impianto".

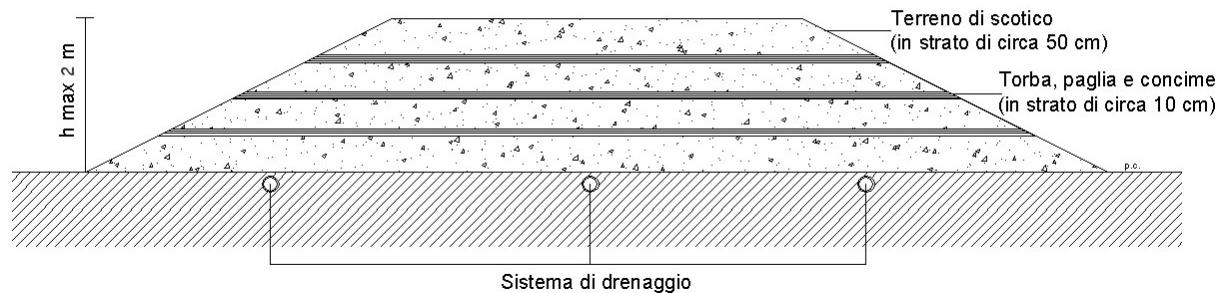
## **4.4 Specifiche tecniche realizzative degli interventi**

### **4.4.1 Gestione del substrato pedologico**

Lo strato di terreno fertile attualmente presente in sito, preliminarmente ad ogni operazione di realizzazione delle opere in progetto, sarà asportato e conservato al fine del suo riutilizzo per la realizzazione degli interventi di mitigazione e compensazione ambientale.

In particolare la movimentazione del terreno vegetale avverrà avendo cura di rispettare, durante le operazioni di scotico, di stoccaggio e di stesura, da eseguire in assenza di precipitazioni atmosferiche, le seguenti precauzioni e modalità di esecuzione:

- il riconoscimento dello spessore del terreno vegetale, effettuato zona per zona prima dello scotico, con scavi di assaggio;
- lo scotico deve essere effettuato in modo tale che le macchine non circolino mai sul terreno vegetale e quindi in marcia avanti con deposito e accumulo laterale;
- il terreno vegetale deve essere accumulato separatamente dal sottostante terreno minerale eventualmente asportato e dagli altri materiali inerti (roccia, ghiaia ecc.);
- i depositi dovranno avere un'altezza massima di 2 m e una larghezza massima della base di 3 m in modo da non danneggiare la struttura e la fertilità del suolo accantonato;
- nella predisposizione dei cumuli del terreno di scotico verrà effettuato lo stoccaggio separato dei diversi orizzonti pedologici in modo da poterne agevolmente ricostituire l'originaria successione nelle aree di progetto cui è destinato;
- il cumulo sarà costituito da strati di terreno di circa 50 cm di spessore, alternati a strati di 10 cm costituiti da torba, paglia e concime. Alla base dei cumuli si predisporranno adeguate tubature per la raccolta e l'allontanamento del percolato (cfr. figura seguente).



### *Cumuli di stoccaggio del terreno di scotico*

- i cumuli saranno protetti dall'insediamento di vegetazione infestante e dall'erosione idrica superficiale procedendo subito al rinverdimento degli stessi con la semina del miscuglio di specie foraggere con presenza di graminacee e di leguminose;
- verrà effettuato il miglioramento delle caratteristiche fisico-idrologiche ed organiche del terreno mediante addizione delle frazioni carenti nella tessitura o mediante impiego di ammendanti condizionatori del suolo e atti a mantenere la struttura del suolo stesso, limitare l'evaporazione, aumentare la capacità di campo (ritenzione di acqua disponibile alle piante), fornire una protezione contro l'erosione eolica ed idrica, il tutto finalizzato a favorire la germinazione e la crescita della vegetazione;
- avvenuta la messa in posto del terreno, le opere di idrosemina e piantagione devono seguire il più rapidamente possibile per evitare fenomeni di deterioramento e ruscellamento che possono annullare in breve tempo le precauzioni adottate in precedenza.

Al termine della fase di stoccaggio si provvederà al riutilizzo del terreno fertile conservato mediante la messa in pratica di una serie di accorgimenti, riepilogati di seguito, indirizzati all'ottimale ripresa delle funzioni del suolo.

- Si dovrà eseguire, preliminarmente ad ogni altra operazione, una lavorazione atta a arieggiare il terreno e ad eliminare eventuali compattamenti.
- La lavorazione verrà effettuata mediante aratura fino a 40 cm di profondità oppure ripuntatura (con ripuntatore a 3 o 5 punte di altezza minima 70 cm) per frantumare lo strato superficiale.
- La posa del terreno di scotico e dell'eventuale terreno agrario ad integrazione di questo, dovrà aver luogo in strati uniformi, in condizioni di tempera del terreno, rispettando il più possibile l'originaria successione, utilizzando attrezzature cingolate leggere o con ruote a sezione larga, avendo cura di frantumare le zolle per evitare la formazione di sacche di aria eccessive e di non creare suole di lavorazione e ulteriori gradi di compattazione del suolo.
- Sia la fase di aratura sia la fase di stesura e di modellazione della terra dovranno predisporre un adeguato reticolo di sgrondo delle acque di ruscellamento, con adeguata pendenza.

- Prima della fase di realizzazione delle sistemazioni a verde previste si eseguirà una leggera lavorazione superficiale consistente in erpicatura con profondità minima di lavoro 15 cm e passaggi ripetuti ed incrociati per ottenere uno sminuzzamento del terreno per la semina.
- La fase di ripristino e di rivegetazione dovrà avvenire nel minor tempo possibile dalla fase di stesura e di rimodellamento del terreno.

Per quanto riguarda l'eventuale necessità di concimazioni integrative si ritiene opportuno procedere come di seguito indicato:

- durante la fresatura verrà interrato del concime organico a lenta cessione consistente in letame bovino ben maturo nella dose di 3-4 kg/mq;
- con l'erpicatura si provvederà ad una concimazione di fondo mediante concime ternario (formula media: 80 kg/ha di azoto, 80 kg/ha di fosforo, 80 kg/ha di potassio).

#### **4.4.2 Inerbimento**

La quantità di sementi sarà pari a 35 g/mq.

Tutto il materiale di cui sopra dovrà essere fornito in contenitori sigillati e muniti della certificazione E.N.S.E. (Ente Nazionale Sementi Elette).

#### **4.4.3 Messa a dimora di alberi a pronto effetto**

Per la messa a dimora di esemplari arborei è prevista la realizzazione di una buca di 100 x 100 x 70 cm.

Dopo aver preparato le buche, di profondità e larghezza sufficiente a contenere comodamente la zolla, gli alberelli saranno collocati a dimora, distanziati fra loro secondo le indicazioni del progetto, avendo cura che il colletto, dopo la sistemazione del terreno, si trovi a fior di terra e le radici non siano soggette a condizioni di ristagno di umidità. Le piante non dovranno presentare radici allo scoperto né risultare, una volta assestatosi il terreno, interrate oltre il livello del colletto.

Le piante dovranno essere collocate ed orientate in modo da ottenere il miglior risultato estetico e tecnico in relazione agli scopi della sistemazione o al rispetto dell'orientamento di sviluppo dell'esemplare nel vivaio di provenienza.

Una buona buca di impianto è a forma di disco, almeno tre volte più largo della larghezza della zolla ed appena più profondo dell'altezza della zolla stessa. Il terreno inferiore va smosso con una forca o con i denti dell'escavatore ma non rivoltato. Non mettere compost, concime o terricci organici nella parte inferiore della buca.

I lati dovranno essere scarificati per consentire la penetrazione delle radici laterali. La forma della buca non deve mostrare lati regolari.

La sommità del pane di terra non dovrà mai trovarsi al di sotto del livello finale del terreno, pena l'insorgenza di fenomeni di marciume del colletto per ristagno d'acqua. Parimenti, la superficie della zolla deve essere bene incorporata nel terreno circostante.

L'imballo della zolla, anche se costituito da materiale biodegradabile, dovrà essere per quanto possibile rimosso; il punto di legatura della rete metallica in alcun modo dovrà trovarsi a breve distanza dal tronco; se così fosse, esso dovrà essere in quel punto tagliato, a posa della zolla avvenuta, in modo tale che non possa creare danni al colletto.

L'imballo in juta dovrà essere senz'altro distaccato dalla zolla nella parte sommitale e per almeno un terzo dell'altezza della zolla stessa, dopo aver riempito la buca parzialmente. Allora, tutta la maglia intorno al colletto ed un terzo del cesto di rete metallica possono essere rimossi dalla zolla. La tela da imballaggio va tagliata via e non ripiegata dentro la buca di impianto. In funzione delle caratteristiche della zolla gli imballi potranno anche essere rimossi parzialmente per evitare il rischio di perdita dell'integrità della zolla. Se la zolla è eccezionalmente robusta e le radici fini ben compenstrate, tutto l'imballo (anche la rete metallica) potrà essere rimosso prima di effettuare il riempimento della buca.

La terra all'interno della buca non andrà pressata ma le eventuali tasche d'aria dovranno essere eliminate con una abbondante annaffiatura.

#### **4.4.4 Messa a dimora di alberi giovani e di arbusti**

Nella messa a dimora è necessario evitare di piegare o spezzare le radici che devono mantenere il loro andamento naturale.

Le piante senza zolla sono da incorporare con terra sciolta, che deve venir sistemata anche tra le radici e infine leggermente compressa.

Nella posa in opera di piante con zolla il materiale che avvolge la zolla stessa deve essere completamente rimosso o quantomeno aperto sulla parte superiore.

Le dimensioni della buca dovranno essere di 50x50x50 cm.

### **4.5 Ripristino aree di cantiere**

Per quanto riguarda **lo smantellamento e il ripristino ambientale delle aree di cantiere** viene previsto il recupero ambientale con l'obiettivo di restituire agli usi ante operam le aree interferite.

Come già detto le aree che a lavori ultimati sarebbero risultate frammentate e comunque non più utilizzabili dal punto di vista agricolo sono state acquisite e destinate agli interventi di inserimento paesaggistico-ambientale.

Per la definizione dello stato di consegna delle aree di cantiere per il ripristino ambientale finale si sottolineano le attività che porteranno allo stato in cui dovranno presentarsi le superfici di intervento:

- Rimozione delle strutture di cantiere: capannoni, macchinari recinzioni e rifiuti;
- Demolizioni delle superfici impermeabilizzate, pulizia e sgombero dei materiali;
- Dissodamento fino a un metro di profondità;

Sulle aree di cantiere, sulle piste e in tutte le aree interferite dai lavori sono previste le seguenti attività di ripristino ambientale:

- Rimodellamento del terreno e ripristino della morfologia preesistente
- Riporto del terreno di scotico
- Inerbimento secondo le indicazioni contenute nel presente documento



## 5 QUADRO RIASSUNTIVO DEGLI INDIVIDUI ARBOREI ED ARBUSTIVI DI PREVISTA A MESSA A DIMORA

Nella tabella che segue vengono indicate il numero di essenze arbustive ed arboree di prevista messa a dimora per ciascun macro ambito di intervento. Per quanto riguarda i nuclei arbustivi radi ed igrofilo i quantitativi sono quelli desumibili dalle tavole allegate alla presente relazione.

### MACRO AMBITO 1 - INTERVENTO SOVRAPPASSO SP 77

#### **RIMB 1A - Specie di previsto impiego**

Rimboschimento con specie del bosco planiziale padano (Sesto di impianto: Rimb)

Esemplari arborei	n° pronto effetto	n° esemplari giovani	Esemplari arbustivi	n°
<i>Acer campestre</i>	4	2	<i>Crataegus monogyna</i>	8
<i>Carpinus betulus</i>	9	5	<i>Cornus sanguinea</i>	5
<i>Fraxinus excelsior</i>	4	2	<i>Euonymus europaeus</i>	8
<i>Populus alba</i>	4	2	<i>Viburnum opulus</i>	8
<i>Prunus avium</i>	4	2	<i>Pyracantha coccinea</i>	8
<i>Quercus robur</i>	9	5	<i>Prunus spinosa</i>	5
<i>Tilia cordata</i>	4	2	<i>Rosa canina</i>	5
			<i>Ligustrum vulgare</i>	5

#### **RIMB 1B - Specie di previsto impiego**

Rimboschimento con specie del bosco planiziale padano (Sesto di impianto: Rimb)

Esemplari arborei	n° pronto effetto	n° esemplari giovani	Esemplari arbustivi	n°
<i>Acer campestre</i>	8	4	<i>Crataegus monogyna</i>	17
<i>Carpinus betulus</i>	19	10	<i>Cornus sanguinea</i>	11
<i>Fraxinus excelsior</i>	8	4	<i>Euonymus europaeus</i>	17
<i>Populus alba</i>	8	4	<i>Viburnum opulus</i>	17
<i>Prunus avium</i>	8	4	<i>Pyracantha coccinea</i>	17
<i>Quercus robur</i>	19	10	<i>Prunus spinosa</i>	11
<i>Tilia cordata</i>	8	4	<i>Rosa canina</i>	11
			<i>Ligustrum vulgare</i>	11

#### **RIMB 1C - Specie di previsto impiego**

Rimboschimento con specie del bosco planiziale padano (Sesto di impianto: Rimb)

Esemplari arborei	n° pronto effetto	n° esemplari giovani	Esemplari arbustivi	n°
<i>Acer campestre</i>	8	4	<i>Crataegus monogyna</i>	18
<i>Carpinus betulus</i>	21	10	<i>Cornus sanguinea</i>	12
<i>Fraxinus excelsior</i>	8	4	<i>Euonymus europaeus</i>	18
<i>Populus alba</i>	8	4	<i>Viburnum opulus</i>	18
<i>Prunus avium</i>	8	4	<i>Pyracantha coccinea</i>	18

**RIMB 1C - Specie di previsto impiego**

Rimboschimento con specie del bosco planiziale padano (Sesto di impianto: Rimb)

Esemplari arborei	n° pronto effetto	n° esemplari giovani	Esemplari arbustivi	n°
<i>Quercus robur</i>	21	10	<i>Prunus spinosa</i>	12
<i>Tilia cordata</i>	8	4	<i>Rosa canina</i>	12
			<i>Ligustrum vulgare</i>	12

**RIMB 1D - Specie di previsto impiego**

Rimboschimento con specie del bosco planiziale padano (Sesto di impianto: Rimb)

Esemplari arborei	n° pronto effetto	n° esemplari giovani	Esemplari arbustivi	n°
<i>Acer campestre</i>	4	2	<i>Crataegus monogyna</i>	8
<i>Carpinus betulus</i>	9	5	<i>Cornus sanguinea</i>	5
<i>Fraxinus excelsior</i>	4	2	<i>Euonymus europaeus</i>	8
<i>Populus alba</i>	4	2	<i>Viburnum opulus</i>	8
<i>Prunus avium</i>	4	2	<i>Pyracantha coccinea</i>	8
<i>Quercus robur</i>	9	5	<i>Prunus spinosa</i>	5
<i>Tilia cordata</i>	4	2	<i>Rosa canina</i>	5
			<i>Ligustrum vulgare</i>	5

**MACRO AMBITO 3 - SVINCOLO A5/A4 IVREA-SANTHIA'****RIMB 3A - Specie di previsto impiego**

Rimboschimento con specie del bosco planiziale padano (Sesto di impianto: Rimb)

Esemplari arborei	n° pronto effetto	n° esemplari giovani	Esemplari arbustivi	n°
<i>Acer campestre</i>	4	2	<i>Crataegus monogyna</i>	9
<i>Carpinus betulus</i>	10	5	<i>Cornus sanguinea</i>	6
<i>Fraxinus excelsior</i>	4	2	<i>Euonymus europaeus</i>	9
<i>Populus alba</i>	4	2	<i>Viburnum opulus</i>	9
<i>Prunus avium</i>	4	2	<i>Pyracantha coccinea</i>	9
<i>Quercus robur</i>	10	5	<i>Prunus spinosa</i>	6
<i>Tilia cordata</i>	4	2	<i>Rosa canina</i>	6
			<i>Ligustrum vulgare</i>	6

**RIMB 3B -Specie di previsto impiego**

Rimboschimento con specie del bosco planiziale padano (Sesto di impianto: Rimb)

Esemplari arborei	n° pronto effetto	n° esemplari giovani	Esemplari arbustivi	n°
<i>Acer campestre</i>	12	6	<i>Crataegus monogyna</i>	28
<i>Carpinus betulus</i>	31	16	<i>Cornus sanguinea</i>	18
<i>Fraxinus excelsior</i>	12	6	<i>Euonymus europaeus</i>	28
<i>Populus alba</i>	12	6	<i>Viburnum opulus</i>	28

**RIMB 3B -Specie di previsto impiego****Rimboschimento con specie del bosco planiziale padano (Sesto di impianto: Rimb)**

Esemplari arborei	n° pronto effetto	n° esemplari giovani	Esemplari arbustivi	n°
<i>Prunus avium</i>	12	6	<i>Pyracantha coccinea</i>	28
<i>Quercus robur</i>	31	16	<i>Prunus spinosa</i>	18
<i>Tilia cordata</i>	12	6	<i>Rosa canina</i>	18
			<i>Ligustrum vulgare</i>	18

**RIMB 3C – Specie di previsto impiego****Rimboschimento con specie del bosco planiziale padano (Sesto di impianto: Rimb)**

Esemplari arborei	n° pronto effetto	n° esemplari giovani	Esemplari arbustivi	n°
<i>Acer campestre</i>	13	7	<i>Crataegus monogyna</i>	28
<i>Carpinus betulus</i>	32	16	<i>Cornus sanguinea</i>	19
<i>Fraxinus excelsior</i>	13	7	<i>Euonymus europaeus</i>	28
<i>Populus alba</i>	13	7	<i>Viburnum opulus</i>	28
<i>Prunus avium</i>	13	7	<i>Pyracantha coccinea</i>	28
<i>Quercus robur</i>	32	16	<i>Prunus spinosa</i>	19
<i>Tilia cordata</i>	13	7	<i>Rosa canina</i>	19
			<i>Ligustrum vulgare</i>	19

**RIMB 3D - Specie di previsto impiego****Rimboschimento con specie del bosco planiziale padano (Sesto di impianto: Rimb)**

Esemplari arborei	n° pronto effetto	n° esemplari giovani	Esemplari arbustivi	n°
<i>Acer campestre</i>	17	9	<i>Crataegus monogyna</i>	37
<i>Carpinus betulus</i>	42	21	<i>Cornus sanguinea</i>	24
<i>Fraxinus excelsior</i>	17	9	<i>Euonymus europaeus</i>	37
<i>Populus alba</i>	17	9	<i>Viburnum opulus</i>	37
<i>Prunus avium</i>	17	9	<i>Pyracantha coccinea</i>	37
<i>Quercus robur</i>	42	21	<i>Prunus spinosa</i>	24
<i>Tilia cordata</i>	17	9	<i>Rosa canina</i>	24
			<i>Ligustrum vulgare</i>	24

**RIMB 3E - Specie di previsto impiego****Rimboschimento con specie del bosco planiziale padano (Sesto di impianto: Rimb)**

Esemplari arborei	n° pronto effetto	n° esemplari giovani	Esemplari arbustivi	n°
<i>Acer campestre</i>	23	12	<i>Crataegus monogyna</i>	52
<i>Carpinus betulus</i>	57	29	<i>Cornus sanguinea</i>	34
<i>Fraxinus excelsior</i>	23	12	<i>Euonymus europaeus</i>	52
<i>Populus alba</i>	23	12	<i>Viburnum opulus</i>	52

**RIMB 3E - Specie di previsto impiego**

Rimboschimento con specie del bosco planiziale padano (Sesto di impianto: Rimb)

Esemplari arborei	n° pronto effetto	n° esemplari giovani	Esemplari arbustivi	n°
<i>Prunus avium</i>	23	12	<i>Pyracantha coccinea</i>	52
<i>Quercus robur</i>	57	29	<i>Prunus spinosa</i>	34
<i>Tilia cordata</i>	23	12	<i>Rosa canina</i>	34
			<i>Ligustrum vulgare</i>	34

**MACRO AMBITO 4 - VIADOTTO CARTIERA****RIMB 4A - Specie di previsto impiego**

Rimboschimento con specie del bosco planiziale padano (Sesto di impianto: Rimb)

Esemplari arborei	n° pronto effetto	n° esemplari giovani	Esemplari arbustivi	n°
<i>Acer campestre</i>	16	8	<i>Crataegus monogyna</i>	35
<i>Carpinus betulus</i>	39	20	<i>Cornus sanguinea</i>	23
<i>Fraxinus excelsior</i>	16	8	<i>Euonymus europaeus</i>	35
<i>Populus alba</i>	16	8	<i>Viburnum opulus</i>	35
<i>Prunus avium</i>	16	8	<i>Pyracantha coccinea</i>	35
<i>Quercus robur</i>	39	20	<i>Prunus spinosa</i>	23
<i>Tilia cordata</i>	16	8	<i>Rosa canina</i>	23
			<i>Ligustrum vulgare</i>	23

**RIMB 4B - Specie di previsto impiego**

Rimboschimento con specie del bosco planiziale padano (Sesto di impianto: Rimb)

Esemplari arborei	n° pronto effetto	n° esemplari giovani	Esemplari arbustivi	n°
<i>Acer campestre</i>	4	2	<i>Crataegus monogyna</i>	8
<i>Carpinus betulus</i>	9	4	<i>Cornus sanguinea</i>	5
<i>Fraxinus excelsior</i>	4	2	<i>Euonymus europaeus</i>	8
<i>Populus alba</i>	4	2	<i>Viburnum opulus</i>	8
<i>Prunus avium</i>	4	2	<i>Pyracantha coccinea</i>	8
<i>Quercus robur</i>	9	4	<i>Prunus spinosa</i>	5
<i>Tilia cordata</i>	4	2	<i>Rosa canina</i>	5
			<i>Ligustrum vulgare</i>	5

**RIMB 4C - Specie di previsto impiego**

Rimboschimento con specie del bosco planiziale padano (Sesto di impianto: Rimb)

Esemplari arborei	n° pronto effetto	n° esemplari giovani	Esemplari arbustivi	n°
<i>Acer campestre</i>	3	2	<i>Crataegus monogyna</i>	7
<i>Carpinus betulus</i>	8	4	<i>Cornus sanguinea</i>	5
<i>Fraxinus excelsior</i>	3	2	<i>Euonymus europaeus</i>	7

**RIMB 4C - Specie di previsto impiego**

Rimboschimento con specie del bosco planiziale padano (Sesto di impianto: Rimb)

Esemplari arborei	n° pronto effetto	n° esemplari giovani	Esemplari arbustivi	n°
<i>Populus alba</i>	3	2	<i>Viburnum opulus</i>	7
<i>Prunus avium</i>	3	2	<i>Pyracantha coccinea</i>	7
<i>Quercus robur</i>	8	4	<i>Prunus spinosa</i>	5
<i>Tilia cordata</i>	3	2	<i>Rosa canina</i>	5
			<i>Ligustrum vulgare</i>	5

**RIMB 4D - Specie di previsto impiego**

Rimboschimento con specie del bosco planiziale padano (Sesto di impianto: Rimb)

Esemplari arborei	n° pronto effetto	n° esemplari giovani	Esemplari arbustivi	n°
<i>Acer campestre</i>	3	2	<i>Crataegus monogyna</i>	7
<i>Carpinus betulus</i>	8	4	<i>Cornus sanguinea</i>	5
<i>Fraxinus excelsior</i>	3	2	<i>Euonymus europaeus</i>	7
<i>Populus alba</i>	3	2	<i>Viburnum opulus</i>	7
<i>Prunus avium</i>	3	2	<i>Pyracantha coccinea</i>	7
<i>Quercus robur</i>	8	4	<i>Prunus spinosa</i>	5
<i>Tilia cordata</i>	3	2	<i>Rosa canina</i>	5
			<i>Ligustrum vulgare</i>	5

**RIMB 4E - Specie di previsto impiego**

Rimboschimento con specie del bosco planiziale padano (Sesto di impianto: Rimb)

Esemplari arborei	n° pronto effetto	n° esemplari giovani	Esemplari arbustivi	n°
<i>Acer campestre</i>	4	2	<i>Crataegus monogyna</i>	8
<i>Carpinus betulus</i>	9	4	<i>Cornus sanguinea</i>	5
<i>Fraxinus excelsior</i>	4	2	<i>Euonymus europaeus</i>	8
<i>Populus alba</i>	4	2	<i>Viburnum opulus</i>	8
<i>Prunus avium</i>	4	2	<i>Pyracantha coccinea</i>	8
<i>Quercus robur</i>	9	4	<i>Prunus spinosa</i>	5
<i>Tilia cordata</i>	4	2	<i>Rosa canina</i>	5
			<i>Ligustrum vulgare</i>	5

**RIMB 4F - Specie di previsto impiego**

Rimboschimento con specie del bosco planiziale padano (Sesto di impianto: Rimb)

Esemplari arborei	n° pronto effetto	n° esemplari giovani	Esemplari arbustivi	n°
<i>Acer campestre</i>	4	2	<i>Crataegus monogyna</i>	8
<i>Carpinus betulus</i>	9	4	<i>Cornus sanguinea</i>	5

**RIMB 4F - Specie di previsto impiego****Rimboschimento con specie del bosco planiziale padano (Sesto di impianto: Rimb)**

Esemplari arborei	n° pronto effetto	n° esemplari giovani	Esemplari arbustivi	n°
<i>Fraxinus excelsior</i>	4	2	<i>Euonymus europaeus</i>	8
<i>Populus alba</i>	4	2	<i>Viburnum opulus</i>	8
<i>Prunus avium</i>	4	2	<i>Pyracantha coccinea</i>	8
<i>Quercus robur</i>	9	4	<i>Prunus spinosa</i>	5
<i>Tilia cordata</i>	4	2	<i>Rosa canina</i>	5
			<i>Ligustrum vulgare</i>	5

**RIMB 4G - Specie di previsto impiego****Rimboschimento con specie del bosco planiziale padano (Sesto di impianto: Rimb)**

Esemplari arborei	n° pronto effetto	n° esemplari giovani	Esemplari arbustivi	n°
<i>Acer campestre</i>	3	2	<i>Crataegus monogyna</i>	8
<i>Carpinus betulus</i>	8	4	<i>Cornus sanguinea</i>	5
<i>Fraxinus excelsior</i>	3	2	<i>Euonymus europaeus</i>	8
<i>Populus alba</i>	3	2	<i>Viburnum opulus</i>	8
<i>Prunus avium</i>	3	2	<i>Pyracantha coccinea</i>	8
<i>Quercus robur</i>	8	4	<i>Prunus spinosa</i>	5
<i>Tilia cordata</i>	3	2	<i>Rosa canina</i>	5
			<i>Ligustrum vulgare</i>	5

**RIMB 4H - Specie di previsto impiego****Rimboschimento con specie del bosco planiziale padano (Sesto di impianto: Rimb)**

Esemplari arborei	n° pronto effetto	n° esemplari giovani	Esemplari arbustivi	n°
<i>Acer campestre</i>	4	2	<i>Crataegus monogyna</i>	8
<i>Carpinus betulus</i>	9	4	<i>Cornus sanguinea</i>	5
<i>Fraxinus excelsior</i>	4	2	<i>Euonymus europaeus</i>	8
<i>Populus alba</i>	4	2	<i>Viburnum opulus</i>	8
<i>Prunus avium</i>	4	2	<i>Pyracantha coccinea</i>	8
<i>Quercus robur</i>	9	4	<i>Prunus spinosa</i>	5
<i>Tilia cordata</i>	4	2	<i>Rosa canina</i>	5
			<i>Ligustrum vulgare</i>	5

**RIMB 4I - Specie di previsto impiego****Rimboschimento con specie del bosco planiziale padano (Sesto di impianto: Rimb)**

Esemplari arborei	n° pronto effetto	n° esemplari giovani	Esemplari arbustivi	n°
<i>Acer campestre</i>	8	4	<i>Crataegus monogyna</i>	18
<i>Carpinus betulus</i>	20	10	<i>Cornus sanguinea</i>	12

**RIMB 4I - Specie di previsto impiego**

Rimboschimento con specie del bosco planiziale padano (Sesto di impianto: Rimb)

Esemplari arborei	n° pronto effetto	n° esemplari giovani	Esemplari arbustivi	n°
<i>Fraxinus excelsior</i>	8	4	<i>Euonymus europaeus</i>	18
<i>Populus alba</i>	8	4	<i>Viburnum opulus</i>	18
<i>Prunus avium</i>	8	4	<i>Pyracantha coccinea</i>	18
<i>Quercus robur</i>	20	10	<i>Prunus spinosa</i>	12
<i>Tilia cordata</i>	8	4	<i>Rosa canina</i>	12
			<i>Ligustrum vulgare</i>	12

**RIMB 4L - Specie di previsto impiego**

Rimboschimento con specie del bosco planiziale padano (Sesto di impianto: Rimb)

Esemplari arborei	n° pronto effetto	n° esemplari giovani	Esemplari arbustivi	n°
<i>Acer campestre</i>	22	12	<i>Crataegus monogyna</i>	50
<i>Carpinus betulus</i>	56	28	<i>Cornus sanguinea</i>	33
<i>Fraxinus excelsior</i>	22	12	<i>Euonymus europaeus</i>	50
<i>Populus alba</i>	22	12	<i>Viburnum opulus</i>	50
<i>Prunus avium</i>	22	12	<i>Pyracantha coccinea</i>	50
<i>Quercus robur</i>	56	28	<i>Prunus spinosa</i>	33
<i>Tilia cordata</i>	22	12	<i>Rosa canina</i>	33
			<i>Ligustrum vulgare</i>	33

**RIMB 4M - Specie di previsto impiego**

Rimboschimento con specie del bosco planiziale padano (Sesto di impianto: Rimb)

Esemplari arborei	n° pronto effetto	n° esemplari giovani	Esemplari arbustivi	n°
<i>Acer campestre</i>	11	6	<i>Crataegus monogyna</i>	25
<i>Carpinus betulus</i>	28	14	<i>Cornus sanguinea</i>	17
<i>Fraxinus excelsior</i>	11	6	<i>Euonymus europaeus</i>	25
<i>Populus alba</i>	11	6	<i>Viburnum opulus</i>	25
<i>Prunus avium</i>	11	6	<i>Pyracantha coccinea</i>	25
<i>Quercus robur</i>	28	14	<i>Prunus spinosa</i>	17
<i>Tilia cordata</i>	11	6	<i>Rosa canina</i>	17
			<i>Ligustrum vulgare</i>	17

**FA 4A - Specie di previsto impiego**

Realizzazione di filare arboreo (Sesto di impianto: Fa)

lunghezza filare **344**

Esemplari arborei	n° pronto effetto
<i>Carpinus betulus</i>	13

**FA 4A - Specie di previsto impiego**

Realizzazione di filare arboreo (Sesto di impianto: Fa)

lunghezza filare **344**

Esemplari arborei	n° pronto effetto
<i>Fraxinus excelsior</i>	4
<i>Prunus avium</i>	6
<i>Quercus robur</i>	13
<i>Tilia cordata</i>	4

**FA 4B - Specie di previsto impiego**

Realizzazione di filare arboreo (Sesto di impianto: Fa)

lunghezza filare **216**

Esemplari arborei	n° pronto effetto
<i>Carpinus betulus</i>	8
<i>Fraxinus excelsior</i>	3
<i>Prunus avium</i>	4
<i>Quercus robur</i>	8
<i>Tilia cordata</i>	3

**PA 4A - Specie di previsto impiego**

Realizzazione di prato arborato (Sesto di impianto: Pa)

Esemplari arborei	n° pronto effetto
<i>Acer campestre</i>	6
<i>Carpinus betulus</i>	14
<i>Fraxinus excelsior</i>	6
<i>Populus alba</i>	6
<i>Prunus avium</i>	6
<i>Quercus robur</i>	14
<i>Tilia cordata</i>	6

**MACRO AMBITO 5 - SVINCOLO IVREA****RIMB 5A - Specie di previsto impiego**

Rimboschimento con specie del bosco pianiziale padano (Sesto di impianto: Rimb)

Esemplari arborei	n° pronto effetto	n° esemplari giovani	Esemplari arbustivi	n°
<i>Acer campestre</i>	16	9	<i>Crataegus monogyna</i>	37
<i>Carpinus betulus</i>	41	21	<i>Cornus sanguinea</i>	24
<i>Fraxinus excelsior</i>	16	9	<i>Euonymus europaeus</i>	37
<i>Populus alba</i>	16	9	<i>Viburnum opulus</i>	37
<i>Prunus avium</i>	16	9	<i>Pyracantha coccinea</i>	37



**RIMB 5A - Specie di previsto impiego**

Rimboschimento con specie del bosco pianiziale padano (Sesto di impianto: Rimb)

Esemplari arborei	n° pronto effetto	n° esemplari giovani	Esemplari arbustivi	n°
<i>Quercus robur</i>	41	21	<i>Prunus spinosa</i>	24
<i>Tilia cordata</i>	16	9	<i>Rosa canina</i>	24
			<i>Ligustrum vulgare</i>	24

**FA 5A - Specie di previsto impiego**

Realizzazione di filare arboreo (Sesto di impianto: Fa)

lunghezza filare 80

Esemplari arborei	n° pronto effetto
<i>Carpinus betulus</i>	3
<i>Fraxinus excelsior</i>	1
<i>Prunus avium</i>	2
<i>Quercus robur</i>	3
<i>Tilia cordata</i>	1

**MACRO AMBITO 6 - SOVRAPPASSO SP 22 CASTELLAMONTE-IVREA****RIMB 6A - Specie di previsto impiego**

Rimboschimento con specie del bosco pianiziale padano (Sesto di impianto: Rimb)

Esemplari arborei	n° pronto effetto	n° esemplari giovani	Esemplari arbustivi	n°
<i>Acer campestre</i>	11	6	<i>Crataegus monogyna</i>	25
<i>Carpinus betulus</i>	28	14	<i>Cornus sanguinea</i>	17
<i>Fraxinus excelsior</i>	11	6	<i>Euonymus europaeus</i>	25
<i>Populus alba</i>	11	6	<i>Viburnum opulus</i>	25
<i>Prunus avium</i>	11	6	<i>Pyracantha coccinea</i>	25
<i>Quercus robur</i>	28	14	<i>Prunus spinosa</i>	17
<i>Tilia cordata</i>	11	6	<i>Rosa canina</i>	17
			<i>Ligustrum vulgare</i>	17

**FA 6A - Specie di previsto impiego**

Realizzazione di filare arboreo (Sesto di impianto: Fa)

lunghezza filare 160

Esemplari arborei	n° pronto effetto
<i>Carpinus betulus</i>	6
<i>Fraxinus excelsior</i>	2
<i>Prunus avium</i>	3
<i>Quercus robur</i>	6

**FA 6A - Specie di previsto impiego**

Realizzazione di filare arboreo (Sesto di impianto: Fa)

lunghezza filare 160

Esemplari arborei	n° pronto effetto
<i>Tilia cordata</i>	2

**MACRO AMBITO 7 - VIADOTTO FIORANO****RIMB 7A - Specie di previsto impiego**

Rimboschimento con specie del bosco planiziale padano (Sesto di impianto: Rimb)

Esemplari arborei	n° pronto effetto	n° esemplari giovani	Esemplari arbustivi	n°
<i>Acer campestre</i>	8	4	<i>Crataegus monogyna</i>	19
<i>Carpinus betulus</i>	21	11	<i>Cornus sanguinea</i>	12
<i>Fraxinus excelsior</i>	8	4	<i>Euonymus europaeus</i>	19
<i>Populus alba</i>	8	4	<i>Viburnum opulus</i>	19
<i>Prunus avium</i>	8	4	<i>Pyracantha coccinea</i>	19
<i>Quercus robur</i>	21	11	<i>Prunus spinosa</i>	12
<i>Tilia cordata</i>	8	4	<i>Rosa canina</i>	12
			<i>Ligustrum vulgare</i>	12

**RIMB 7B - Specie di previsto impiego**

Rimboschimento con specie del bosco planiziale padano (Sesto di impianto: Rimb)

Esemplari arborei	n° pronto effetto	n° esemplari giovani	Esemplari arbustivi	n°
<i>Acer campestre</i>	32	16	<i>Crataegus monogyna</i>	71
<i>Carpinus betulus</i>	80	40	<i>Cornus sanguinea</i>	47
<i>Fraxinus excelsior</i>	32	16	<i>Euonymus europaeus</i>	71
<i>Populus alba</i>	32	16	<i>Viburnum opulus</i>	71
<i>Prunus avium</i>	32	16	<i>Pyracantha coccinea</i>	71
<i>Quercus robur</i>	80	40	<i>Prunus spinosa</i>	47
<i>Tilia cordata</i>	32	16	<i>Rosa canina</i>	47
			<i>Ligustrum vulgare</i>	47

**MACRO AMBITO 8 - SOVRAPPASSO SC67 BAI0 DORA-FIORANO****RIMB 8A - Specie di previsto impiego**

Rimboschimento con specie del bosco planiziale padano (Sesto di impianto: Rimb)

Esemplari arborei	n° pronto effetto	n° esemplari giovani	Esemplari arbustivi	n°
<i>Acer campestre</i>	7	3	<i>Crataegus monogyna</i>	15
<i>Carpinus betulus</i>	17	8	<i>Cornus sanguinea</i>	10

**RIMB 8A - Specie di previsto impiego**

Rimboschimento con specie del bosco planiziale padano (Sesto di impianto: Rimb)

Esemplari arborei	n° pronto effetto	n° esemplari giovani	Esemplari arbustivi	n°
<i>Fraxinus excelsior</i>	7	3	<i>Euonymus europaeus</i>	15
<i>Populus alba</i>	7	3	<i>Viburnum opulus</i>	15
<i>Prunus avium</i>	7	3	<i>Pyracantha coccinea</i>	15
<i>Quercus robur</i>	17	8	<i>Prunus spinosa</i>	10
<i>Tilia cordata</i>	7	3	<i>Rosa canina</i>	10
			<i>Ligustrum vulgare</i>	10

**RIMB 8B - Specie di previsto impiego**

Rimboschimento con specie del bosco planiziale padano (Sesto di impianto: Rimb)

Esemplari arborei	n° pronto effetto	n° esemplari giovani	Esemplari arbustivi	n°
<i>Acer campestre</i>	14	7	<i>Crataegus monogyna</i>	31
<i>Carpinus betulus</i>	34	17	<i>Cornus sanguinea</i>	20
<i>Fraxinus excelsior</i>	14	7	<i>Euonymus europaeus</i>	31
<i>Populus alba</i>	14	7	<i>Viburnum opulus</i>	31
<i>Prunus avium</i>	14	7	<i>Pyracantha coccinea</i>	31
<i>Quercus robur</i>	34	17	<i>Prunus spinosa</i>	20
<i>Tilia cordata</i>	14	7	<i>Rosa canina</i>	20
			<i>Ligustrum vulgare</i>	20

**FA 8A - Specie di previsto impiego**

Realizzazione di filare arboreo (Sesto di impianto: Fa)

lunghezza filare **88**

Esemplari arborei	n° pronto effetto
<i>Carpinus betulus</i>	3
<i>Fraxinus excelsior</i>	1
<i>Prunus avium</i>	2
<i>Quercus robur</i>	3
<i>Tilia cordata</i>	1

**FA 8B - Specie di previsto impiego**

Realizzazione di filare arboreo (Sesto di impianto: Fa)

lunghezza filare **128**

Esemplari arborei	n° pronto effetto
<i>Carpinus betulus</i>	5
<i>Fraxinus excelsior</i>	2
<i>Prunus avium</i>	2

**FA 8B - Specie di previsto impiego**

Realizzazione di filare arboreo (Sesto di impianto: Fa)

lunghezza filare 128

Esemplari arborei	n° pronto effetto
<i>Quercus robur</i>	5
<i>Tilia cordata</i>	2

**FA 8C - Specie di previsto impiego**

Realizzazione di filare arboreo (Sesto di impianto: Fa)

lunghezza filare 80

Esemplari arborei	n° pronto effetto
<i>Carpinus betulus</i>	3
<i>Fraxinus excelsior</i>	1
<i>Prunus avium</i>	2
<i>Quercus robur</i>	3
<i>Tilia cordata</i>	1

**MACRO AMBITO 9 - SOVRAPPASSO SC DELL'ISOLA****RIMB 9A - Specie di previsto impiego**

Rimboschimento con specie del bosco planiziale padano (Sesto di impianto: Rimb)

Esemplari arborei	n° pronto effetto	n° esemplari giovani	Esemplari arbustivi	n°
<i>Acer campestre</i>	6	3	<i>Crataegus monogyna</i>	13
<i>Carpinus betulus</i>	15	7	<i>Cornus sanguinea</i>	9
<i>Fraxinus excelsior</i>	6	3	<i>Euonymus europaeus</i>	13
<i>Populus alba</i>	6	3	<i>Viburnum opulus</i>	13
<i>Prunus avium</i>	6	3	<i>Pyracantha coccinea</i>	13
<i>Quercus robur</i>	15	7	<i>Prunus spinosa</i>	9
<i>Tilia cordata</i>	6	3	<i>Rosa canina</i>	9
			<i>Ligustrum vulgare</i>	9

**RIMB 9B - Specie di previsto impiego**

Rimboschimento con specie del bosco planiziale padano (Sesto di impianto: Rimb)

Esemplari arborei	n° pronto effetto	n° esemplari giovani	Esemplari arbustivi	n°
<i>Acer campestre</i>	18	9	<i>Crataegus monogyna</i>	40
<i>Carpinus betulus</i>	44	22	<i>Cornus sanguinea</i>	26
<i>Fraxinus excelsior</i>	18	9	<i>Euonymus europaeus</i>	40
<i>Populus alba</i>	18	9	<i>Viburnum opulus</i>	40
<i>Prunus avium</i>	18	9	<i>Pyracantha coccinea</i>	40

**RIMB 9B - Specie di previsto impiego**

Rimboschimento con specie del bosco planiziale padano (Sesto di impianto: Rimb)

Esemplari arborei	n° pronto effetto	n° esemplari giovani	Esemplari arbustivi	n°
<i>Quercus robur</i>	44	22	<i>Prunus spinosa</i>	26
<i>Tilia cordata</i>	18	9	<i>Rosa canina</i>	26
			<i>Ligustrum vulgare</i>	26

**RIMB 9C- Specie di previsto impiego**

Rimboschimento con specie del bosco planiziale padano (Sesto di impianto: Rimb)

Esemplari arborei	n° pronto effetto	n° esemplari giovani	Esemplari arbustivi	n°
<i>Acer campestre</i>	7	4	<i>Crataegus monogyna</i>	16
<i>Carpinus betulus</i>	18	9	<i>Cornus sanguinea</i>	10
<i>Fraxinus excelsior</i>	7	4	<i>Euonymus europaeus</i>	16
<i>Populus alba</i>	7	4	<i>Viburnum opulus</i>	16
<i>Prunus avium</i>	7	4	<i>Pyracantha coccinea</i>	16
<i>Quercus robur</i>	18	9	<i>Prunus spinosa</i>	10
<i>Tilia cordata</i>	7	4	<i>Rosa canina</i>	10
			<i>Ligustrum vulgare</i>	10

**RIMB 9D- Specie di previsto impiego**

Rimboschimento con specie del bosco planiziale padano (Sesto di impianto: Rimb)

Esemplari arborei	n° pronto effetto	n° esemplari giovani	Esemplari arbustivi	n°
<i>Acer campestre</i>	10	5	<i>Crataegus monogyna</i>	23
<i>Carpinus betulus</i>	26	13	<i>Cornus sanguinea</i>	15
<i>Fraxinus excelsior</i>	10	5	<i>Euonymus europaeus</i>	23
<i>Populus alba</i>	10	5	<i>Viburnum opulus</i>	23
<i>Prunus avium</i>	10	5	<i>Pyracantha coccinea</i>	23
<i>Quercus robur</i>	26	13	<i>Prunus spinosa</i>	15
<i>Tilia cordata</i>	10	5	<i>Rosa canina</i>	15
			<i>Ligustrum vulgare</i>	15

**RIMB 9E- Specie di previsto impiego**

Rimboschimento con specie del bosco planiziale padano (Sesto di impianto: Rimb)

Esemplari arborei	n° pronto effetto	n° esemplari giovani	Esemplari arbustivi	n°
<i>Acer campestre</i>	7	4	<i>Crataegus monogyna</i>	17
<i>Carpinus betulus</i>	19	9	<i>Cornus sanguinea</i>	11
<i>Fraxinus excelsior</i>	7	4	<i>Euonymus europaeus</i>	17
<i>Populus alba</i>	7	4	<i>Viburnum opulus</i>	17
<i>Prunus avium</i>	7	4	<i>Pyracantha coccinea</i>	17

**RIMB 9E- Specie di previsto impiego****Rimboschimento con specie del bosco planiziale padano (Sesto di impianto: Rimb)**

Esemplari arborei	n° pronto effetto	n° esemplari giovani	Esemplari arbustivi	n°
<i>Quercus robur</i>	19	9	<i>Prunus spinosa</i>	11
<i>Tilia cordata</i>	7	4	<i>Rosa canina</i>	11
			<i>Ligustrum vulgare</i>	11

**MACRO AMBITO 10 - SOVRAPPASSO SC LESSOLO-BAIO DORA****FA 10A - Specie di previsto impiego**

Realizzazione di filare arboreo (Sesto di impianto: Fa)

lunghezza filare **80**

Esemplari arborei	n° pronto effetto
<i>Carpinus betulus</i>	3
<i>Fraxinus excelsior</i>	1
<i>Prunus avium</i>	2
<i>Quercus robur</i>	3
<i>Tilia cordata</i>	1

**FA 10B - Specie di previsto impiego**

Realizzazione di filare arboreo (Sesto di impianto: Fa)

lunghezza filare **112**

Esemplari arborei	n° pronto effetto
<i>Carpinus betulus</i>	4
<i>Fraxinus excelsior</i>	1
<i>Prunus avium</i>	2
<i>Quercus robur</i>	4
<i>Tilia cordata</i>	1

**6 CALENDARIO DEL VERDE**

Sono indicati di seguito i periodi dell'anno idonei alla realizzazione degli interventi a verde in progetto in relazione alle caratteristiche dell'ambito territoriale d'intervento e alla tipologia di fornitura del materiale vivaistico.

Interventi	MESE											
	G	F	M	A	M	G	L	A	S	O	N	D
Messa a dimora di piante radicate (alberi e arbusti)	Red	Red	Red	Green	Green with plant icon	Yellow	Red	Red	Red	Green	Yellow	Red
Inerbimenti	Red	Red	Red	Green	Green	Yellow	Yellow	Yellow	Green	Green	Yellow	Red
Sfalci manutentivi	Red	Red	Yellow	Green	Green	Green	Green	Green	Green	Green	Yellow	Red

LEGENDA



Periodo ottimale



Estensione del periodo adatto adoperando piantine in zolla o contenitore



Periodo limitatamente adatto o a rischio



Periodo inadatto