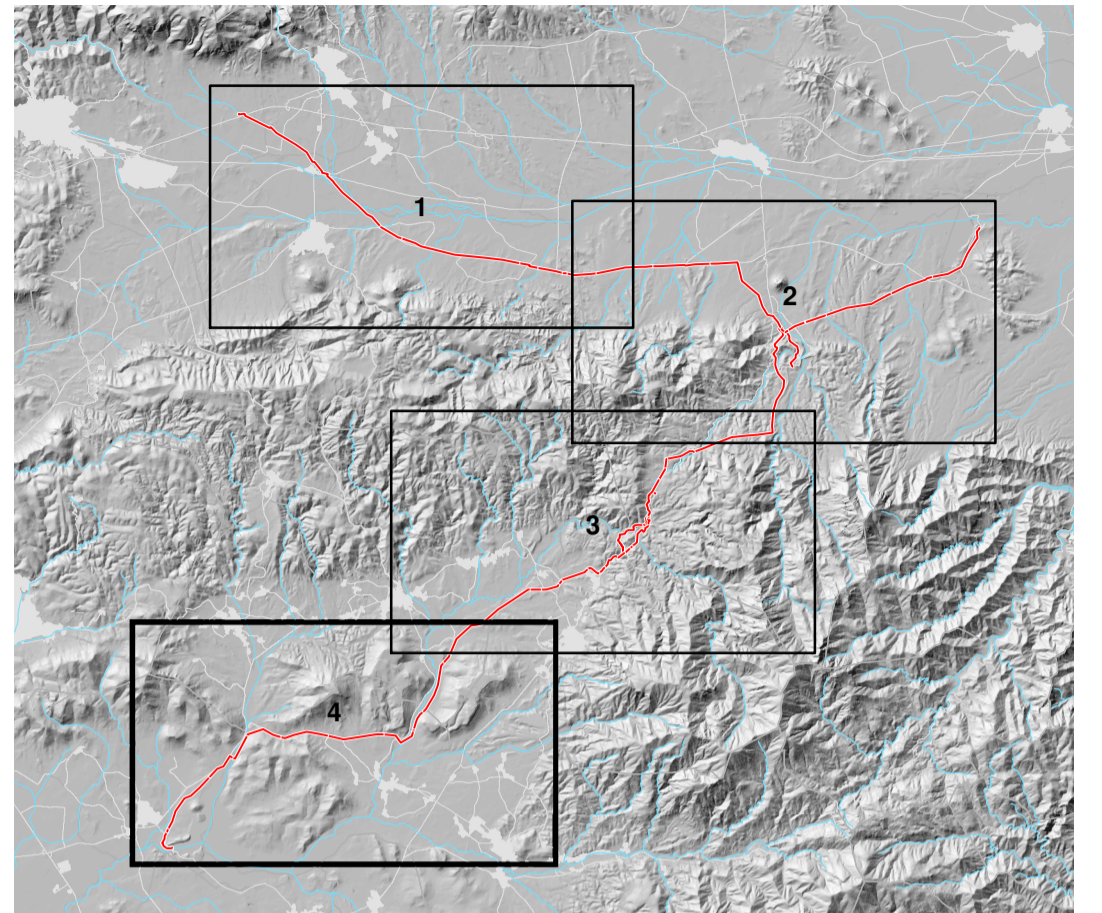


Quadro di unione - scala 1:250.000



Elementi progettuali

- Condotta di progetto
- Campo fotovoltaico
- Opera di presa
- Partitore
- Stazione pompaggio turbinaggio

Aree potenzialmente strategiche per l'etologia delle specie faunistiche

Uso del suolo (RAS, 2008) - Fascia di rispetto di 1 km di lato rispetto alla condotta

- 1 - Ecosistemi urbani**
- 1111 - Tessuto residenziale compatto e denso
 - 1121 - Tessuto discontinuo (extraurbano)
 - 1122 - Tessuto agro-residenziale sparso e fabbricati rurali a carattere tipicamente agricolo o rurale
- 2 - Agroecosistemi**
- 2111 - Seminativi in aree non irrigue
 - 2112 - Prati artificiali
 - 2121 - Seminativi semplici e colture orticole a pieno campo
 - 2124 - Colture in serra
 - 221 - Vigneti
 - 222 - Frutteti e frutti minori
 - 223 - Oliveti
 - 242 - Sistemi culturali e particellari complessi
 - 243 - Aree prevalentemente occupate da colture agrarie con presenza di spazi naturali importanti
- 3 - Ecosistemi naturali (bosco/macchia)**
- 3111 - Boschi di latifoglie
 - 31121 - Pioppeti, saliceti, eucalitteti ecc. anche in formazioni miste
 - 3121 - Bosco di conifere
 - 321 - Aree a pascolo naturale
 - 3222 - Formazioni di ripa non arboree
 - 3231 - Macchia mediterranea
 - 3232 - Gariga
 - 3241 - Aree a ricononizzazione naturale
 - 3242 - Aree a ricononizzazione artificiale
 - 333 - Aree con vegetazione rada > 5% e < 40%
- 4 - Ecosistemi idrici**
- 5122 - Bacini naturali

- Elemento idrico
- Superficie idrografica
- Area urbanizzata ed edificato sparso

Classe	Nome scientifico	Uso del suolo (RAS, 2008 - Corine Land Cover, 3° livello)																															
		111	112	121	122	131	132	133	141	142	143	144	211	212	221	222	223	241	242	243	244	311	312	313	321	322	323	324	333	423	512		
Aritici	<i>Speleomantes genei</i>																							2	1	1	1	1	1	1	1		
	<i>Discoscopus sardus</i>																							2	1	1	1	1	1	1	1		
Rettili	<i>Eryx orbicularis</i>																							2	1	1	1	1	1	1	1		
	<i>Cerambyx cerdo</i>																							3	3	3	2	2	2	2	2		
Insetti	<i>Papilio hospiton</i>																							3	3	3	2	2	2	2			
	<i>Corvus elaphus sardicus</i>																						1	1	1	1	1	1	1	1			
	<i>Urocyon schreibersi</i>																						1	1	1	1	1	1	1	1			
	<i>Myotis capaccini</i>																							2	1	2	3	3	2	3	2		
	<i>Myotis emarginatus</i>																							1	1	2	3	3	2	3	2		
Mammiferi	<i>Rhinolophus ferrumequinum</i>																							1	1	1	1	1	1	1	1		
	<i>Rhinolophus hipposideros</i>																							1	1	1	1	1	1	1	1		
	<i>Rhinolophus euryale</i>																							1	1	1	1	1	1	1	1		
	<i>Accipiter gentilis aragoni</i>																							3	3	3	3	3	3	3	3		
	<i>Aluco alpinus</i>																																
Uccelli	<i>Alectoris barbara</i>																						2	2	2	2	2	2	2	2			
	<i>Anthus campestris</i>																							2	2	2	2	2	2	2	2		
	<i>Aquila chrysaetos</i>																							1	1	1	1	1	1	1	1		
	<i>Aquila fasciata</i>																							1	1	1	1	1	1	1	1		
	<i>Ardea purpurea</i>																							2	2	2	2	2	2	2	2		
	<i>Aythya nyroca</i>																																
	<i>Burhinus oedoenemus</i>																							3	3	3	3	3	3	3	3		
	<i>Callandrella brachydactyla</i>																																
	<i>Caprimulgus europaeus</i>																							3	3	3	3	3	3	3	3		
	<i>Comenetus alba</i>																							3	3	3	3	3	3	3	3		
Uccelli	<i>Circus aeruginosus</i>																							3	3	3	3	3	3	3	3		
	<i>Circus pygmaeus</i>																							3	3	3	3	3	3	3	3		
	<i>Egretta garzetta</i>																							2	2	2	2	2	2	2	2		
	<i>Falco naumanni</i>																							3	3	3	3	3	3	3	3		
	<i>Falco peregrinus</i>																							2	2	2	2	2	2	2	2		
	<i>Trochilus minutus</i>																							2	2	2	2	2	2	2	2		
	<i>Larus collurio</i>																							3	3	3	3	3	3	3	3		
	<i>Lullula arborea</i>																							1	1	1	1	1	1	1	1		
	<i>Melanocorypha calandrella</i>																							3	3	3	3	3	3	3	3		
	<i>Nycticonax nycticorax</i>																							3	3	3	3	3	3	3	3		
<i>Pandion haliaetus</i>																							3	3	3	3	3	3	3	3			
<i>Pernis ptilorhynchus</i>																							3	3	3	3	3	3	3	3			
<i>Sylvia sarda</i>																																	
<i>Sylvia undata</i>																							3	3	3	3	3	3	3	3			

Il valore di idoneità faunistica prende in considerazione le esigenze autoecologiche ed etologiche delle singole specie, permettendo di associare a ciascuna tipologia di uso del suolo un valore compreso tra 0 e 3. In particolare:

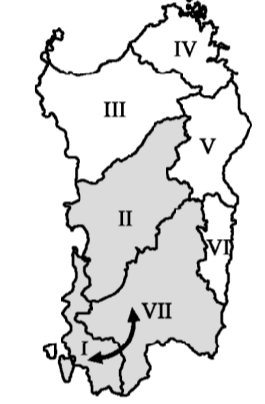
- al valore 3 è associata idoneità alta. Rappresenta una tipologia ambientale che fornisce habitat adeguati per l'alimentazione, la riproduzione e/o nidificazione della specie in oggetto;
- al valore 2 è associata idoneità media. Fornisce habitat favorevoli all'alimentazione per la specie in oggetto;
- al valore 1 è associata l'idoneità bassa. Si tratta di quelle aree in cui la specie in oggetto può recarsi sporadicamente, per motivi alimentari;
- al valore 0 è associata idoneità nulla, rappresentata nella matrice come cella vuota.

Il valore di idoneità ambientale è stato assegnato seguendo quanto proposto nel progetto Rete Ecologica Nazionale, facendo riferimento al Database Bioscore e alle pubblicazioni scientifiche.

Aree potenzialmente strategiche per l'etologia delle specie faunistiche

La definizione delle aree è stata effettuata mediante verifica delle interazioni esistenti tra le previsioni progettuali, le categorie di valore ecologico "Alto" e "Molto alto" espresse nella "Carta della natura della Sardegna" e le idoneità faunistiche rappresentate in questa tavola. Le localizzazioni sono state successivamente perfezionate su base locale, integrando agli aspetti fotointerpretativi le risultanze emerse da rilievi diretti.

INTERCONNESSIONE DEI SISTEMI IDRICI COLLEGAMENTO TIRSO-FLUMENDOSA 4° LOTTO COLLEGAMENTO SULCIS - IGIESIENTE
(Delibera Giunta Regionale n. 44/23 del 07.11.2014 - Convenzione RAS-ENAS del 22.12.2014)



STUDIO DI IMPATTO AMBIENTALE
LINEE DI INTERVENTO A E C

DOCUMENTAZIONE VALUTATIVA ALLEGATI CARTOGRAFICI

Idoneità per la fauna di interesse conservazionistico - Quadro 4

Allegato: **SI.2.8-4**

scala: 1:25.000

Redatto da

Mandataria: **Ing. Alberto Galli**
Resp. Integrazione Prestazioni Specialistiche SGI Studio Galli Ingegneria S.r.l.

Mandanti: **MCE The Milan Company Srl** **Ente acque della Sardegna**

Ing. Federico Repposi
MCE-The Milan Company S.r.l.

Ing. Domenico Castelli
STECI S.r.l.

Ing. Umberto Prutasso
Sardegna Ingegneria S.r.l.

REVISIONE	MODIFICA	DATA	TECNICO	CONTROLLO
rev. 00	Prima emissione	maggio 2019	F.L.	A.S.
rev. 01	Per validazione	settembre 2019	F.L.	A.S.
rev. 02	Per validazione	dicembre 2019	F.L.	A.S.