



Engineering & Construction



Via Napoli, 363/I - 70132 Bari - Italy
www.bfpgroup.net - info@bfpgroup.net
tel. (+39) 0805046361-fax (+39) 0805619384

UNI EN ISO 9001:2015 - UNI EN ISO

GRE CODE

GRE.EEC.R.26.IT.W.15001.00.091.00

PAGE

1 di/of 77

TITLE: VALUTAZIONE PREVENTIVA DEL RISCHIO ARCHEOLOGICO RELAZIONE

AVAILABLE LANGUAGE: IT

VALUTAZIONE PREVENTIVA DEL RISCHIO ARCHEOLOGICO RELAZIONE CANDELA

File: GRE.EEC.R.26.IT.W.15001.00.091.00.dcx

00	20/11/2020	Prima EMISSIONE	BFP Di Stefano	BFP Miglionico	BFP Biscotti
REV.	DATE	DESCRIPTION	PREPARED	VERIFIED	APPROVED

GRE VALIDATION

Cicarelli (GRE)	Tedeschi (GRE)	Tamma (GRE)
COLLABORATORS	VERIFIED BY	VALIDATED BY

PROJECT / PLANT	GRE CODE																		
	GROUP	FUNCION	TYPE	ISSUER	COUNTRY	TEC	PLANT			SYSTEM	PROGRESSIVE	REVISION							
	GRE	EEC	R	2	6	I	T	W	1	5	0	0	1	0	0	0	9	1	0

CLASSIFICATION	UTILIZATION SCOPE
----------------	-------------------

This document is property of Enel Green Power S.p.A. It is strictly forbidden to reproduce this document, in whole or in part, and to provide to others any related information without the previous written consent by Enel Green Power S.p.A.



Engineering & Construction



Via Napoli, 363/1 - 70132 Bari - Italy
www.bfpgroup.net - info@bfpgroup.net
tel. (+39) 0805046361-fax (+39)
0805619384

UNI EN ISO 9001:2015 - UNI EN ISO

GRE CODE

GRE.EEC.R.26.IT.W.15001.00.091.00

PAGE

2 di/of 77

INDICE

1. INTRODUZIONE	4
2. INQUADRAMENTO TOPOGRAFICO E QUADRO GEO-MORFOLOGICO.....	5
2.1. CARTOGRAFIA UFFICIALE, NOTE TOPONOMASTICHE E VIABILITA' ATTUALE.....	6
2.2. GEOLOGIA, MORFOLOGIA E IDROLOGIA	8
3. LA RICERCA BIBLIOGRAFICA: I SITI NOTI E LA VIABILITA' ANTICA.....	11
4. L'ANALISI DELLE FOTOGRAFIE AEREE.....	33
5. LA RICOGNIZIONE SUL CAMPO	36
5.1. METODOLOGIA DI INDAGINE	36
5.2. L'UTILIZZO DEL SUOLO	36
5.3. VEGETAZIONE, LAVORAZIONE DEL TERRENO E VISIBILITA'	37
5.4. LA DOCUMENTAZIONE	41
5.5. SCHEDE SURVEY.....	42
6. DATI ARCHEOLOGICI E SCHEDE SITO	48
7. LA VALUTAZIONE DEL RISCHIO ARCHEOLOGICO	55
8. TABELLA DELLE PARTICELLE.....	57
9. BIBLIOGRAFIA	65
10. ELENCO DELLE FOTOGRAFIE.....	66
11. ELENCO TAVOLE.....	77

INDICE DELLE FIGURE

Figura 1: Localizzazione delle opere in progetto (in basso in giallo e nero) su base IGM, rispetto ai limiti provinciali (in marrone) e comunali (in fucsia).....	5
Figura 2: Localizzazione delle opere in progetto su base IGM, rispetto ai limiti comunali (in fucsia), in marrone i limiti provinciali... ..	6
Figura 3: Localizzazione delle opere in progetto su base IGM. In fucsia i limiti comunali.	8
Figura 4: Localizzazione delle aree interessate dalle opere in progetto su base ortofoto del SIT della Regione Puglia con le isoipse (in nero e grigio).....	9
Figura 5: Localizzazione delle aree interessate dalla realizzazione parco eolico e del cavidotto (in giallo e arancio); in azzurro (idrografia principale) e in celeste (idrografia secondaria) i bacini idrografici su base ortofoto del SIT della Regione Puglia.....	10
Figura 6: Localizzazione delle opere in progetto in relazione alla Carta Geologica d'Italia su base IGM.	10
Figura 7: Localizzazione del sito noto ASC01 in relazione alle opere in progetto.....	13
Figura 8: Localizzazione del sito noto ASC02 in relazione alle opere in progetto.....	14
Figura 9: Localizzazione del sito noto ASC03 in relazione alle opere in progetto.....	15
Figura 10: Localizzazione del sito noto ASC04 in relazione alle opere in progetto.....	16
Figura 11: Localizzazione del sito noto ASC05 in relazione alle opere in progetto.....	17
Figura 12: Localizzazione del sito noto ASC06 in relazione alle opere in progetto.....	18
Figura 13: Localizzazione del sito noto ASC07 in relazione alle opere in progetto.....	19
Figura 14: Localizzazione del sito noto ASC08 in relazione alle opere in progetto.....	20
Figura 15: Localizzazione del sito noto ASC09 in relazione alle opere in progetto.....	21
Figura 16: Localizzazione del sito noto ASC10 in relazione alle opere in progetto.....	22
Figura 17: Localizzazione del sito noto ASC11 in relazione alle opere in progetto.....	23
Figura 18: Localizzazione del sito noto ASC12 in relazione alle opere in progetto.....	24
Figura 19: Localizzazione del sito noto ASC13 in relazione alle opere in progetto.....	25
Figura 20: Localizzazione del sito noto ASC14 in relazione alle opere in progetto.....	26
Figura 21: Localizzazione del sito noto ASC15 in relazione alle opere in progetto.....	27
Figura 22: Localizzazione del sito noto ASC16 in relazione alle opere in progetto.....	28
Figura 23: Localizzazione del sito noto ASC17 in relazione alle opere in progetto.....	29
Figura 24: Localizzazione del sito noto ASC18 in relazione alle opere in progetto.....	30
Figura 25: Localizzazione del sito noto ASC19 in relazione alle opere in progetto.....	31
Figura 26: Localizzazione del sito noto ASC20 in relazione alle opere in progetto.....	32
Figura 27: Localizzazione dell'anomalia 1 rispetto alle opere in progetto.....	34
Figura 28: Localizzazione dell'anomalia 2 rispetto alle opere in progetto.....	35
Figura 29: Grafico con percentuali dell'utilizzo del suolo. Sotto tabella con i valori in metri quadrati dei singoli utilizzi del suolo.....	37
Figura 30: Grafico con percentuali della vegetazione. Sotto tabella con i valori in metri quadrati dei singoli tipi di vegetazione riscontrati.....	38
Figura 31: Grafico con percentuali relative alla lavorazione del terreno e in basso la tabella con i valori in metri quadrati.....	39
Figura 32: Grafico con percentuali relative alla visibilità riscontrata sul terreno e in basso la tabella con i valori in metri quadrati.....	40
Figura 33: Inquadramento dell'area dell'Unità di Superficie 1.....	43
Figura 34: Inquadramento dell'area dell'Unità di Superficie 2.....	45
Figura 35: Inquadramento dell'area dell'Unità di Superficie 3.....	47
Figura 36: Località Grotticelle - Area dello Sporadico 1 vista da WSW.....	50
Figura 37: Località Grotticelle - Materiali provenienti dallo Sporadico 1.....	50
Figura 38: Località Masseria Bascianelli - Area dello Sporadico 2 vista da W.....	52
Figura 39: Località Masseria Bascianelli - Materiali provenienti dallo Sporadico 2.....	52
Figura 40: Località Casino Pisciole di basso - Materiali provenienti dallo Sporadico 3.....	54
Figura 41: Località Casino Pisciole di basso - Materiali provenienti dallo Sporadico 3.....	54
Figura 42: Grafico con percentuali del grado di rischio e tabella con i valori in metri quadrati.....	56

1. INTRODUZIONE

In questa relazione vengono riportati i risultati di un'indagine archeologica avente come obiettivo la redazione di una valutazione del rischio archeologico relativa ad un progetto di realizzazione di un parco eolico e opere ad esso connesse (elettrdotto, nuova viabilità, ampliamento della sottostazione elettrica esistente). Le opere sono localizzate nel settore meridionale del territorio provinciale di Foggia, in un'area compresa tra il fosso Parrozzo a Nord, marana Castello e marana di Fontana Cerasa ad Est, il fiume Ofanto a Sud e il torrente San Gennaro a Ovest. Gli aerogeneratori, il cavidotto interno e la nuova viabilità si trovano nel settore centrale del territorio comunale di Candela (FG), il cavidotto esterno attraversa invece, con andamento NE-SW, il settore centro-meridionale del territorio comunale di Ascoli Satriano (FG). L'opera nel suo complesso è localizzata a circa 4,8 km a SSE dell'agglomerato urbano di Ascoli Satriano (**Figura 1**) e a circa 1,5 km a E dell'agglomerato urbano di Candela. Nel dettaglio, gli otto aerogeneratori, il cavidotto interno e la viabilità interna al parco sono localizzati nel settore centrale del territorio comunale di Candela, nelle località Serra del Faloppone, Serra la Caccia, Piano Morto, Masseria Bascianelli, il Casone, Grotticelle. Per quanto riguarda le opere connesse al parco eolico, da progetto è previsto un ampliamento della sottostazione elettrica esistente, localizzata nel territorio comunale di Ascoli Satriano, a circa 5 km a Sud-Est della città, in località San Donato-Ciminiera. Il cavidotto esterno, nel suo percorso attraversa, da Nord-Est a Sud-Ovest, le località San Donato, Maranelle, Posta del Duca, la Marana, Masseria della Mendola, Serra del Faloppone.

Il proponente del progetto è la **Enel Green Power Italia Srl**. La ricerca è stata condotta dalla società **Se. Arch. Srl**, con sede a Bolzano in via del Vigneto n. 21, su incarico di **BFP Srl**, con sede a Bari in via Napoli 363/I, ed ha riguardato un'area totale di 2.991.107 m² (pari a circa 3 Km² ed a 299 ha). Il lavoro sul campo è stato condotto nei giorni 8, 9, 21, 22 e 23 ottobre 2020¹.

Questa ricerca è stata caratterizzata dallo sviluppo dell'indagine su più fronti con lo scopo di ottenere un'acquisizione dei dati archeologici inerenti al territorio in questione che fosse il più completa possibile e quindi quello di fornire una valutazione del rischio meglio ponderata. La ricerca è stata dunque impostata in più fasi che hanno riguardato il censimento dei siti già noti dalla bibliografia scientifica di riferimento nel territorio in questione e sulla realizzazione di una campagna di ricognizioni archeologiche sul campo.

Nella presente relazione vengono esposti in maniera dettagliata i risultati di tutte le fasi del lavoro condotto, preceduti da alcune note propedeutiche riguardanti il quadro geomorfologico, i dati emersi dal censimento dei siti noti da bibliografia scientifica, le strategie sulla base delle quali è stato impostato e svolto il lavoro, le metodologie adottate nel corso dell'indagine sul campo e nell'analisi ed esposizione dei dati. Al dettaglio dei dati

¹ Alla redazione del documento di valutazione del rischio archeologico hanno collaborato il Dott. Raffaele Fanelli, il Dott. Alessandro de Leo, la Dott.ssa Marianna Galano e la Dott.ssa Rossella Laccone, coordinati dal Dott. Stefano di Stefano Direttore Tecnico della Se. Arch. Srl.

archeologici fanno poi seguito alcune note per la lettura ed interpretazione della cartografia allegata e la valutazione comparata del rischio archeologico. All'interno della presente relazione, con lo scopo di facilitarne la lettura e di fornire un quadro sinottico dei dati più significativi di pronto utilizzo, vi sono inoltre tabelle riassuntive contenenti i dati principali relativi alle particelle indagate (numero di foglio e di particella catastale, superficie in m², utilizzo del suolo, condizioni del terreno e vegetazione al momento della ricognizione, indice di visibilità, data dell'effettuazione della ricognizione e indicazione riguardante il fatto che il campo in questione sia stato indagato o meno). Allegati alla relazione vi sono poi il corredo cartografico (comprensivo di carte di localizzazione dei siti noti, delle aree indagate, carte dell'utilizzo del suolo e della visibilità, carte con localizzazione delle unità topografiche individuate nel corso della ricognizione suddivise in macro periodi) e cartelle in cui è organizzata tutta la documentazione fotografica realizzata nel corso della ricerca (foto realizzate nel corso della ricognizione stessa, foto dei reperti più significativi).

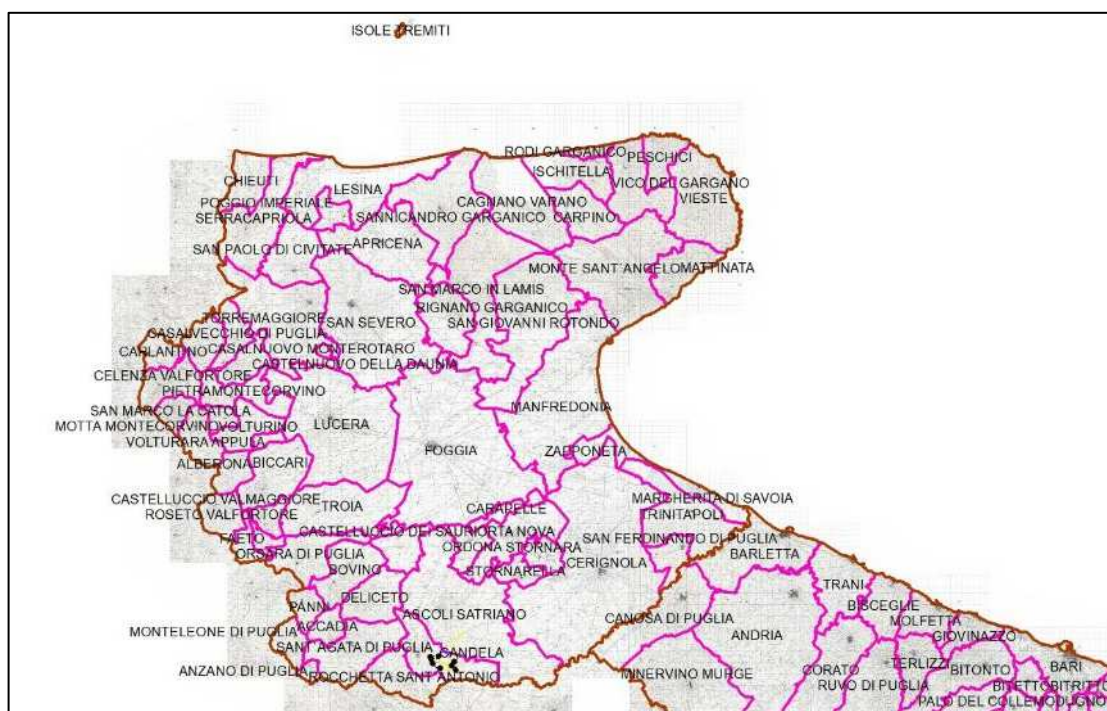


Figura 1: Localizzazione delle opere in progetto (in basso in giallo e nero) su base IGM, rispetto ai limiti provinciali (in marrone) e comunali (in fucsia).

2. INQUADRAMENTO TOPOGRAFICO E QUADRO GEO-MORFOLOGICO

Si espongono di seguito alcune note relative al quadro geo-morfologico e all'utilizzo dei suoli nel comprensorio sottoposto a indagine, utili ai fini dell'analisi dei dati relativi agli antichi paesaggi, ottenuti a seguito delle indagini di ricognizione sul campo.

Nei paragrafi seguenti sono riportate alcune annotazioni emerse sia dall'osservazione e dalla lettura della cartografia relativa alla zona che quelle riscontrate nel corso della ricognizione sul campo: dati geografici (localizzazione dell'area anche rispetto alla cartografia ufficiale

dello Stato italiano, toponomastica, posizione rispetto alle città presenti nel comprensorio ed ai rispettivi territori comunali, viabilità ed altri elementi distintivi dell'area indagata) ed elementi geo-morfologici (quote, morfologia, andamento della superficie dei terreni, geologia, tipologia dei suoli, idrografia).

2.1. CARTOGRAFIA UFFICIALE, NOTE TOPONOMASTICHE E VIABILITA' ATTUALE

Le opere sono localizzate nel settore meridionale del territorio provinciale di Foggia, in un'area compresa tra il fosso Parrozzo a Nord, marana Castello e marana di Fontana Cerasa ad Est, il fiume Ofanto a Sud e il torrente San Gennaro a Ovest. Gli aerogeneratori, il cavidotto interno e la nuova viabilità si trovano nel settore centrale del territorio comunale di Candela (FG), il cavidotto esterno attraversa invece, con andamento NE-SW, il settore centro-meridionale del territorio comunale di Ascoli Satriano (FG). L'opera nel suo complesso è localizzata a circa km 4,8 a SSE dell'agglomerato urbano di Ascoli Satriano (**Figura 2**) e a circa km 1,5 a E dell'agglomerato urbano di Candela.

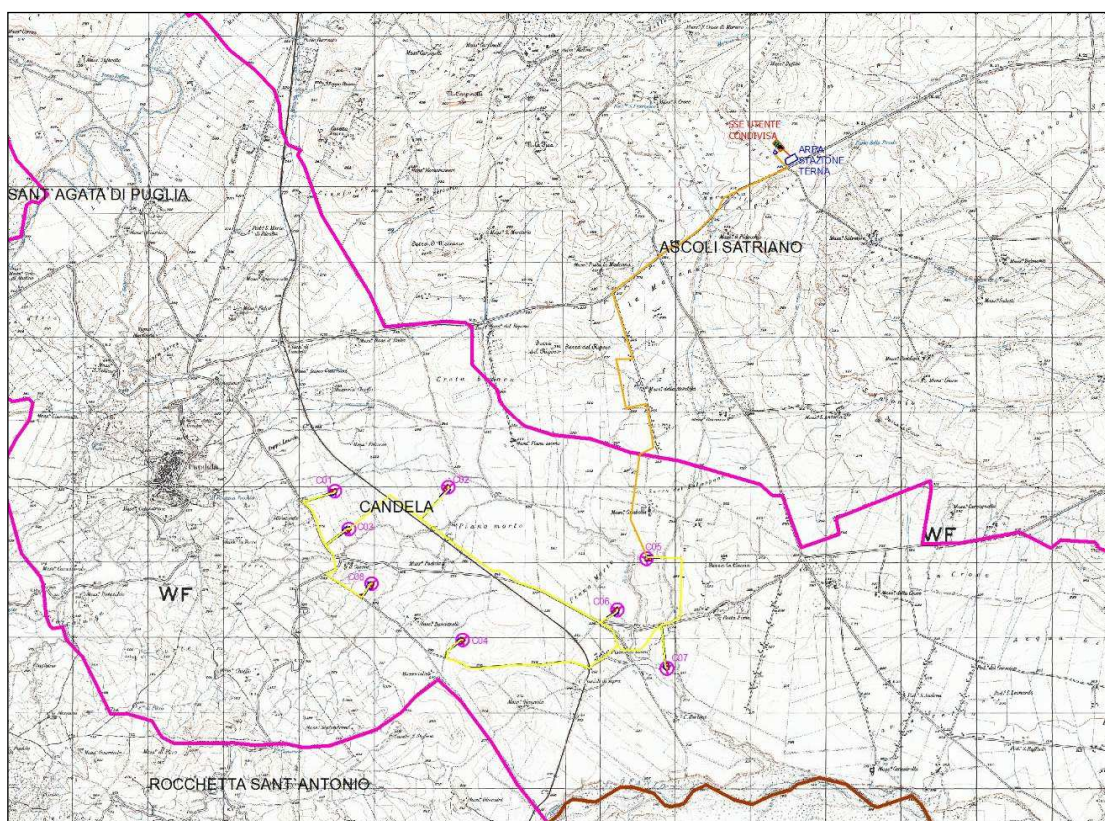


Figura 2: Localizzazione delle opere in progetto su base IGM, rispetto ai limiti comunali (in fucsia), in marrone i limiti provinciali.

Nel dettaglio, gli otto aerogeneratori, il cavidotto interno e la viabilità interna al parco sono localizzati nel settore centrale del territorio comunale di Candela, nelle località Serra del Faloppone, Serra la Caccia, Piano Morto, Masseria Bascianelli, il Casone, Grotticelle. Per quanto riguarda le opere connesse al parco eolico, verrà realizzato un ampliamento della

sottostazione elettrica esistente localizzata nel territorio comunale di Ascoli Satriano, a circa 5 km a Sud-Est della città, in località San Donato-Ciminiera. Il cavidotto esterno, nel suo percorso attraversa, da Nord-Est a Sud-Ovest, le località San Donato, Maranelle, Posta del Duca, la Marana, masseria della Mendola, Serra del Faloppone.

Nello specifico, gli otto aerogeneratori sono così di seguito localizzati (**Figura 3**)

- Aerogeneratore 1: è localizzato in località Grotticelle a circa 1,5 km a W dell'aerogeneratore 2, a circa 1,7 km a E del nucleo urbano di Candela (FG), a circa 690 m a NE di Masseria Grotticelle e a circa 560 m a SSW di Masseria Palazzo.
- Aerogeneratore 2: è localizzato in località Piano Morto a circa 1,5 km a E dell'aerogeneratore 1, a circa 3,3 km a E del nucleo urbano di Candela (FG), a circa 1 km a SW di Masseria Piano Morto e a circa km 1,4 a SE di Masseria Palazzo.
- Aerogeneratore 3: è localizzato in località il Casone a circa 540 m a SSE dell'aerogeneratore 1, a circa 2,3 km a SSE del nucleo urbano di Candela (FG), a circa 460 m a N de Il Casone e a circa 830 m a E di Grotticelle.
- Aerogeneratore 4: è localizzato in località Masseria Bascianelli-Masseriola, a circa 2 km a S dell'aerogeneratore 2, a circa 4,1 km a SE del nucleo urbano di Candela (FG) e a 4,3 km a NNE dell'agglomerato urbano di Rocchetta Sant'Antonio (FG), a circa 660 m a ESE di Masseria Bascianelli e a circa 630 m a E di Masseriola.
- Aerogeneratore 5: è localizzato in località Rio Salso-Masseria Colabella, a circa 780 m a NNE dell'aerogeneratore 6, a circa 6,2 km a ESE del nucleo urbano di Candela (FG), a circa 600 m a S di Masseria Colabella e a circa 1 km a NW di Posta Fissa.
- Aerogeneratore 6: è localizzato in località Piano Morto-Casino Pisciolì di basso, a circa 780 m a SSW dell'aerogeneratore 5, a circa 6 km a ESE del nucleo urbano di Candela (FG), a circa 600 m a NNE di Casino Pisciolì di basso e a circa 1,2 km a W di Posta Fissa.
- Aerogeneratore 7: è localizzato in località Casino Pisciolì di basso, a circa 1 km a SE dell'aerogeneratore 6, a circa 6,8 km a ESE del nucleo urbano di Candela (FG), a circa 850 m a E di Casino Pisciolì di basso e a circa 930 m a SW di Posta Fissa.
- Aerogeneratore 8: è localizzato in località il Casone, a circa 780 m a SSE dell'aerogeneratore 3, a circa 2,6 km a SE del nucleo urbano di Candela (FG), a circa 400 m a SE de Il Casone e a circa 940 m a WSW di Masseria Padula.

L'elettrodotta interna collega gli aerogeneratori al cavidotto esterno, che raggiunge la stazione elettrica, già esistente, in località San Donato-Ciminiera. Nel dettaglio, l'elettrodotta interna, partendo dall'aerogeneratore 1, prosegue in direzione SSE lungo la Strada Provinciale 98 per circa 650 m, dove raggiunge, piegando verso NE, l'aerogeneratore 3. Un altro tratto di elettrodotta, dall'aerogeneratore 8, si dirige a NW lungo una strada interpodereale che si collega alla Strada Provinciale 98 in località Il Casone, punto dal quale l'elettrodotta attraversa i campi per circa 350 m e si immette sulla Strada Provinciale 98 e la percorre per circa 160 m, fino al punto in cui l'elettrodotta piega a NE verso l'aerogeneratore 3, dal quale l'elettrodotta interna prosegue in direzione NE per circa 700 m; attraversa così la linea ferroviaria Foggia-Potenza e la Autostrada A16 e prosegue, parallela a quest'ultima, in direzione SE, per circa 1,7 km. Nel punto in cui la linea ferroviaria Foggia-Potenza e la Autostrada A16 passano sotto la Strada Provinciale 97, l'elettrodotta si dirige a ESE seguendo

il percorso di quest'ultima per circa 2 km, fino alla località Casino Pisciolì di basso, dove l'elettrodotto si biforca in due diramazioni. Lungo quest'ultimo tratto di elettrodotto descritto, ad esso si sono collegati anche gli aerogeneratori 2 (località Piano Morto, immediatamente a NW del torrente Rio Salso e a NE della linea dell'elettrodotto) e 6 (località Casino Pisciolì di basso, immediatamente a W del torrente Rio Salso e a NE della linea dell'elettrodotto).

La prima diramazione, dalla località Casino di Pisciolì di basso, si dirige verso W per circa 2,4 km lungo la Strada Provinciale 97, e collega alla linea elettrica interna l'aerogeneratore 4. La seconda diramazione, dalla stessa località, prosegue, sempre lungo la Strada Provinciale 97, in direzione E per circa 930 m e, prima di deviare in direzione N, seguendo il tracciato di una strada interpodereale, che corre a W di Serra la Caccia, lungo le sue pendici, collega l'aerogeneratore 7 - localizzato a S - all'elettrodotto interno, che, a circa 550 m a W di Serra la Caccia, piega verso W, prosegue per circa 460 m e raggiunge l'aerogeneratore 5. Da qui l'elettrodotto attraversa i campi e le località Masseria Colabella e Serra del Faloppone in direzione N per circa 1,4 km, fino al punto in cui incrocia una strada interpodereale orientata E-W. Da questo punto in poi, da progetto, l'elettrodotto viene classificato come "esterno". Esso, dunque, prosegue in direzione NNW per circa 2,2 km, passando, con una deviazione ampia a "C", a W di Masseria della Mendola fino a raggiungere le località Serra del Riposo e la Marana in corrispondenza della Strada Provinciale 95. Da questo punto in poi l'elettrodotto prosegue in direzione NE per circa 3 km lungo la SP95 e raggiunge l'area dove verrà realizzato un ampliamento della sottostazione elettrica esistente in località San Donato-Ciminiera (territorio comunale di Ascoli Satriano).

Per quanto riguarda la viabilità di asservimento al parco, essa ricalca il tracciato dell'elettrodotto (interno ed esterno) sopra descritto.

Secondo la cartografia ufficiale dello Stato Italiano redatta dall'Istituto Geografico Militare, le opere in progetto ricadono nei territori comunali di Ascoli Satriano (FG) e Candela (FG) e, in relazione alle tavolette IGM in scala 1:25.000, ricadono nella 175 III NO Candela, nella 175 III NE Canestrello e nella 175 IV SE Corleto.

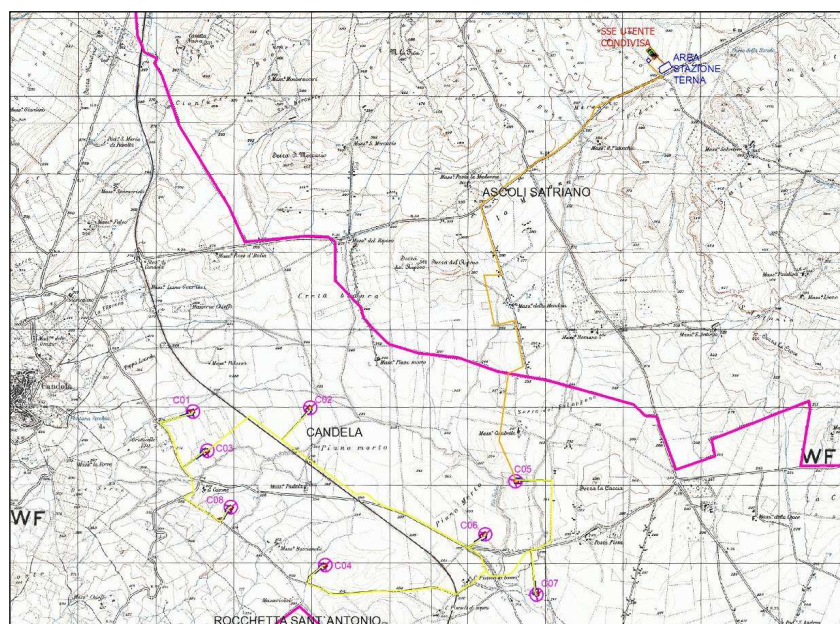


Figura 3: Localizzazione delle opere in progetto su base IGM. In fucsia i limiti comunali.

Dal punto di vista della geo-morfologia, l'area interessata dal progetto è localizzata in una porzione di territorio destinata principalmente alla coltivazione agricola e nello specifico, nel periodo dell'anno in cui è stata effettuata la ricognizione sul campo, i campi risultavano per la maggior parte lavorati (fresatura o aratura) in vista della semina di cereali. L'elevazione della porzione di territorio presa in esame oscilla tra 218 m e 332 m s.l.m., in un'area collinare caratterizzata da lievi pendenze; la zona di massima elevazione (332 m s.l.m.) è quella corrispondente alla zona verrà realizzato un ampliamento della sottostazione elettrica esistente in località San Donato-Ciminiera (**Figura 4**).

Dal punto di vista dell'idrografia, l'area interessata dalle opere in progetto sorge a N del fiume Ofanto, che scorre a circa 1,6 km a S, ed è caratterizzata dalla presenza di pochi corsi d'acqua stagionali di piccola portata (**Figura 5**); essa tuttavia è collocata in una zona circondata da corsi d'acqua e precisamente tra il fosso Parrozzo a Nord, marana Castello e marana di Fontana Cerasa ad Est, il già citato fiume Ofanto a Sud e il torrente San Gennaro a Ovest. Per quanto riguarda il substrato geologico, secondo la lettura della Carta Geologica d'Italia (**Figura 6**), l'area interessata è ubicata in una zona caratterizzata dalla presenza di tre affioramenti geologici:

- PQA, corrispondente ad Argille scistose e/o marnose grigio-azzurre. Sabbie argillose, argille ed argille marnose. Da poco permeabili ad impermeabili.
- QT1 e QT2 corrispondente ad Alluvioni terrazzate. Depositi alluvionali antichi terrazzati prevalentemente sabbioso - conglomeratici. Molto permeabili.

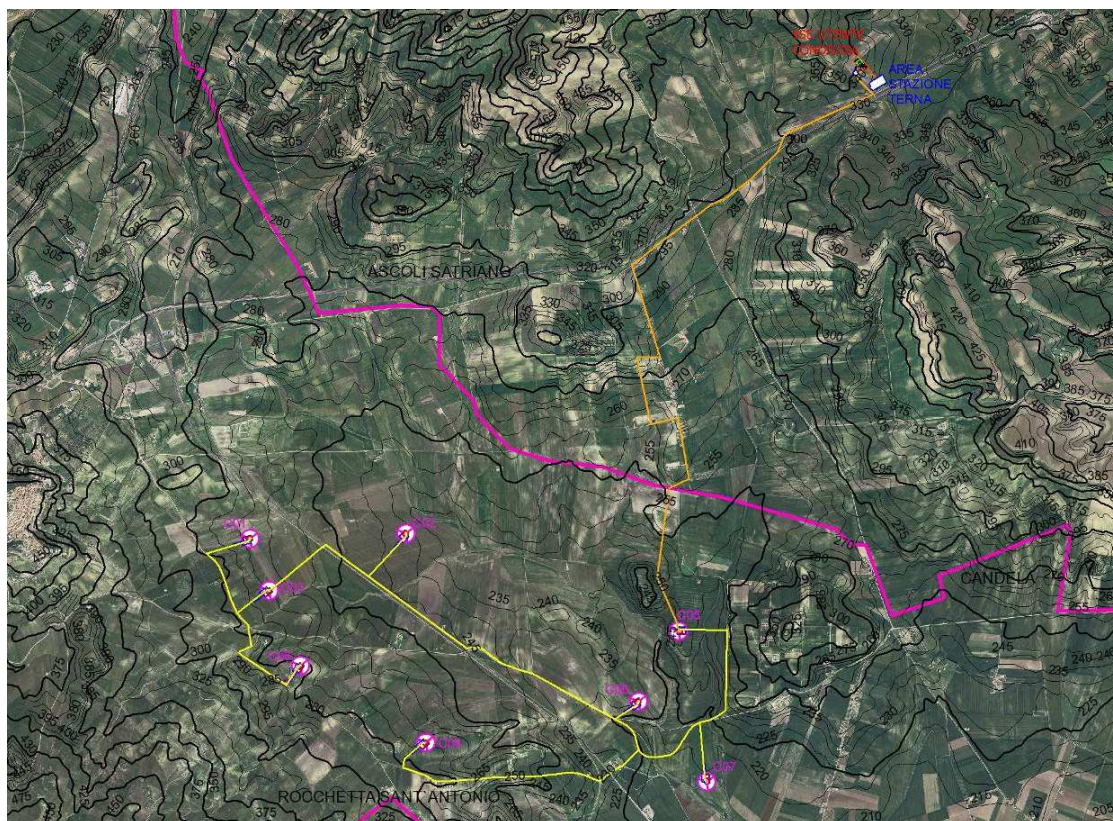


Figura 4: Localizzazione delle aree interessate dalle opere in progetto su base ortofoto del SIT della Regione Puglia con le isoipse (in nero e grigio).

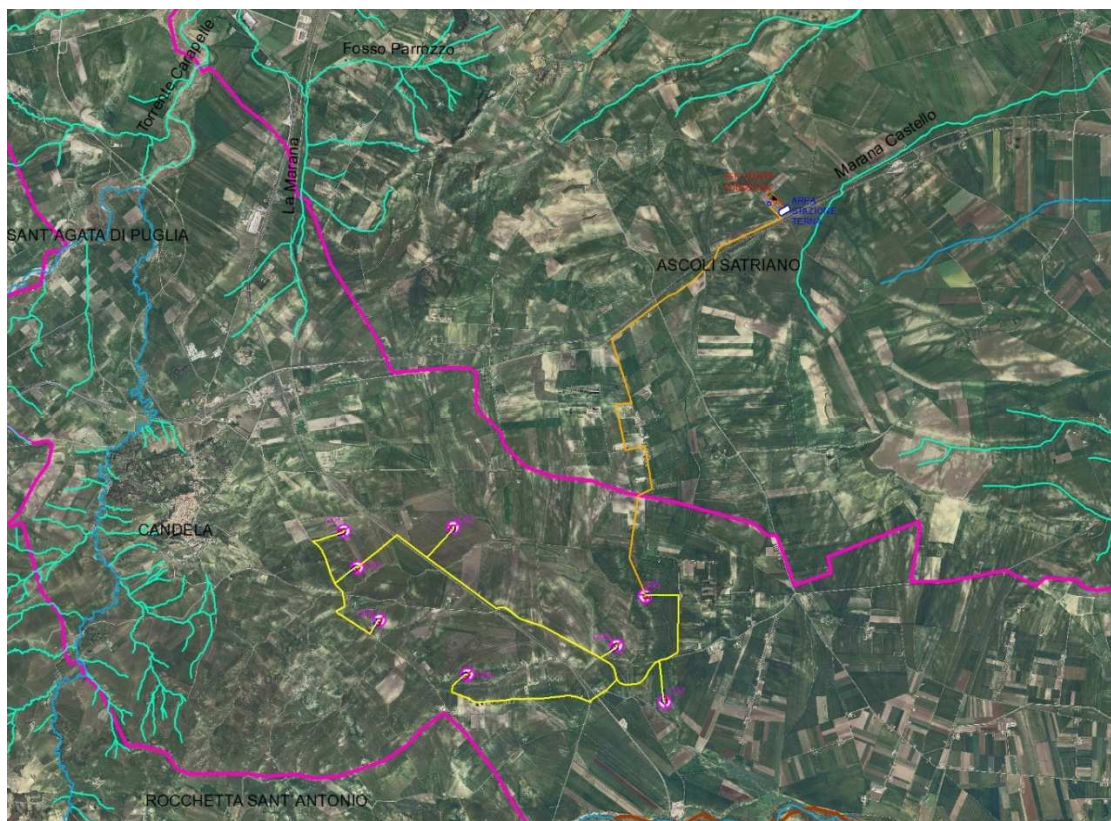


Figura 5: Localizzazione delle aree interessate dalla realizzazione parco eolico e del cavidotto (in giallo e arancio); in azzurro (idrografia principale) e in celeste (idrografia secondaria) i bacini idrografici su base ortofoto del SIT della Regione Puglia.

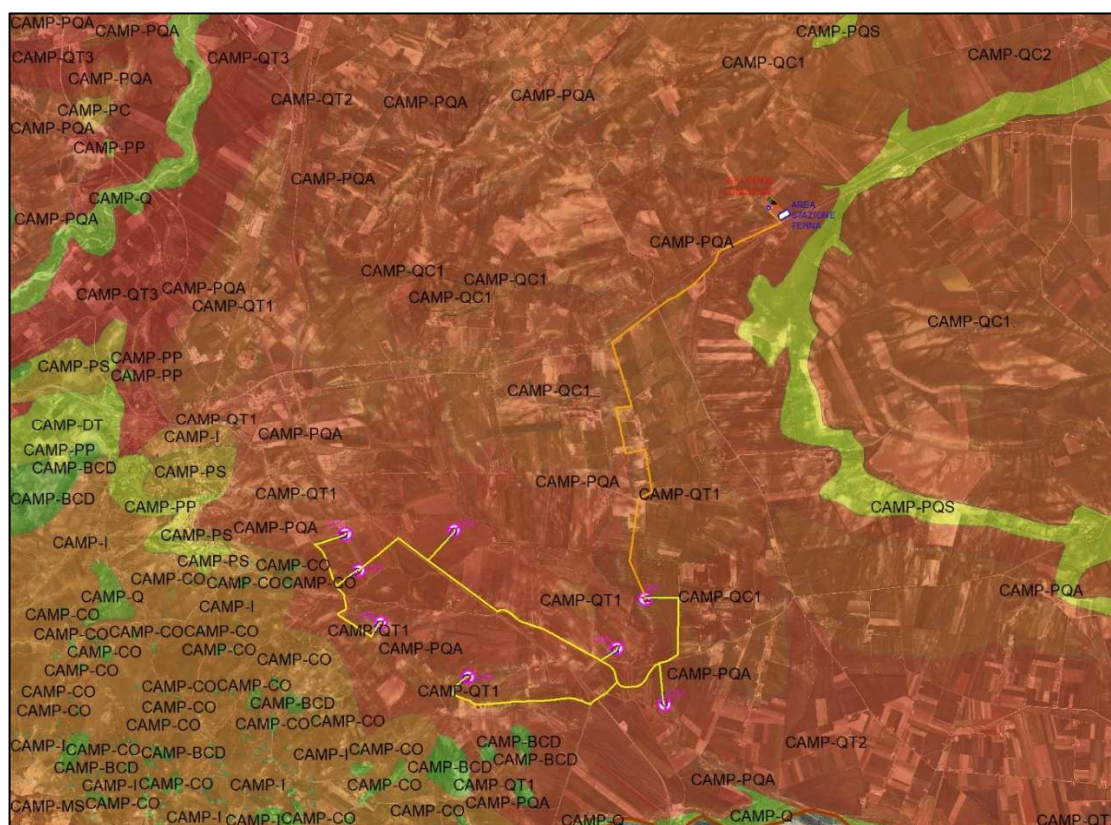


Figura 6: Localizzazione delle opere in progetto in relazione alla Carta Geologica d'Italia su base IGM.

3. LA RICERCA BIBLIOGRAFICA: I SITI NOTI E LA VIABILITA' ANTICA

Al fine di una più esaustiva conoscenza delle dinamiche storiche caratterizzanti l'area oggetto di indagine, si sono considerate le segnalazioni desumibili da siti istituzionali quali "CartApulia" (www.cartapulia.it), "Vincoli in Rete" (www.vincoliinrete.beniculturali.it), dal PPTR della Regione Puglia, dai PUG dei Comuni di Candela e Ascoli Satriano, da dati di archivio e da altra bibliografia specifica quale ad esempio gli studi condotti e pubblicati dalla Alvisi per quanto concerne la viabilità antica e le segnalazioni derivanti da precedenti campagne di ricognizioni archeologiche. L'analisi di tale materiale documentario ha consentito di delineare un profilo storico - archeologico dell'area oggetto del progetto cui questa relazione fa riferimento e delle sue immediate vicinanze. Al fine di fornire un panorama quanto più esaustivo, si è presa in esame una porzione di territorio che comprende l'area della sottostazione elettrica in località San Donato, l'elettrodotto eterno ed interno, la viabilità di servizio e le aree dove sorgeranno gli aerogeneratori, considerando i siti noti posti ad una distanza massima di 1,5 km dalle opere in progetto. La ricerca bibliografica e di archivio ha rilevato la presenza di venti siti noti, denominati con il codice ASC e un numero progressivo composto da due cifre a partire dal numero 01, le cui caratteristiche e localizzazione geografica sono riportate nelle schede che seguono il presente capitolo. I siti localizzati nelle immediate vicinanze delle opere in progetto sono tre: **ASC01, ASC02 e ASC 03**. Gli altri siti, rispetto alle opere in progetto, si trovano ad una distanza che oscilla da un minimo di 500 m ad un massimo di 1,5 km.

L'età preistorica in quest'area è documentata dalla presenza di cinque siti, uno di età Eneolitica (**ASC20**), tre ascrivibili ad età Neolitica generica (**ASC04, ASC12 e ASC18**) e uno databile al Neolitico Antico (**ASC05**).

L'età arcaica è rappresentata da due siti (**ASC13 e ASC19**), che si trovano entrambi in località Salvètere, a circa 1,4 km a E della sottostazione elettrica.

L'età romana è documentata dalla presenza di tredici insediamenti rurali, presenti nel PPTR della Regione Puglia, databili tra età Repubblicana ed età Tardoantica (si veda Tavola I). In particolare i tre siti noti prossimi alle opere in progetto (ASC01, ASC02 e ASC03), gli unici tra tutti quelli segnalati, sono localizzati lungo un tracciato viario secondario ipotizzato dalla Alvisi², che ha andamento NE-SW, parallelo al braccio di elettrodotto che, proveniente da Località Le Marane, segue il tracciato della Strada Provinciale 95 fino alla sottostazione elettrica in località San Donato. Tali siti, interpretati come fattorie, sono noti attraverso indagini di superficie e indicati graficamente nelle tavole che seguono come aree ben delineate. Nel dettaglio, il sito denominato ASC01 ed individuato in località San Donato, si trovava in corrispondenza del settore orientale della sottostazione elettrica esistente e circa 130 m a E dell'ampliamento della sottostazione da realizzarsi sempre in località San Donato, in adiacenza alla sottostazione esistente, a NE di essa. Il sito denominato ASC02 ed individuato in località Posta del Duca, si trova immediatamente a N del tratto di elettrodotto

² Alvisi 1970.

esterno che attraversa quest'area. Il sito denominato ASC03 ed individuato in località Serra del Riposo, si trova a circa 210 m a WSW del punto in cui l'elettrodotto esterno, piegando a 90°, si dirige a SSE verso Masseria della Mendola.

Non meno importante, ai fini della presente relazione, come anticipato, risultano essere altri due elementi: i tratturi e la viabilità antica. Il tracciato dei tratturi è individuabile grazie alla cartografia pertinente (PPTR 2015 della Regione Puglia aree di interesse archeologico Art. 142 c.1). La finalità di tale analisi è evidenziare l'eventuale interferenza delle opere in progetto con la viabilità antica e con i percorsi tratturali. Per quanto attiene la viabilità antica, un importante contributo ci giunge dagli studi condotti nel corso degli anni Settanta del secolo scorso dall'Alvisi, che hanno permesso la ricostruzione di una intricata rete viaria antica che, nel caso in esame.

In riferimento alla viabilità antica, l'area interessata dal progetto ricade in una porzione di territorio compresa tra due assi viari principali, con i quali le opere in progetto non interferiscono: la *via Herdonitana* che corre, con andamento NNE-SSW, a circa 2,2 km a W delle opere in progetto, e la *via Venusia-Herdonia*, che attraversa questa porzione di territorio da N a S, ad una distanza di circa 1,5 km a E. L'area oggetto della presente indagine è attraversata invece da due assi viari antichi, indicati dalla Alvisi come secondari. Entrambi sono pressochè orientati NE-SW: il primo è stato ripreso in età Moderna dal tracciato del Regio Tratturo Pescasseroli Candela, il cui tracciato è grosso modo coincidente a sua volta con la attuale Autostrada A16 e corre in corrispondenza del tracciato dell'elettrodotto esterno che dalla località la Marana giunge alla sottostazione elettrica in località San Donato (Ascoli Satriano - FG); il secondo tracciato viario antico secondario intercetta anch'esso l'elettrodotto esterno, ma più a Sud, in tre punti: in prossimità di Masseria della Mendola, in località Piano Morto (nei pressi dell'aerogeneratore 2) e in località il Casone (in prossimità dell'aerogeneratore 3).

A ciascun sito noto individuato corrisponde una breve scheda in cui sono presenti i dati relativi alla localizzazione del sito (territorio comunale, località, riferimento IGM, coordinate espresse in UTM), alla tipologia ed alla cronologia, ad una breve descrizione e alla relativa bibliografia di riferimento; segue, inoltre, la tavola con la localizzazione dei siti noti individuati in relazione alle opere in progetto (Tavola I).

3.1 SCHEDE SITI NOTI

IDENTIFICATIVO SITO		ASC01
LOCALIZZAZIONE		
Territorio comunale	Ascoli Satriano (FG)	
Località	San Donato	
IGM	175 IV SE Corleto	
Coordinate UTM	551540 – 4558227	
TIPOLOGIA	Fattoria	
CRONOLOGIA	Età tardoantica (IV-VI sec. d.C.); media Età Repubblicana (ultimo quarto IV sec. a.C. – II sec. a.C.)	
DESCRIZIONE	Area di frammenti afferenti ad una unità abitativa/produttiva di un insediamento rurale (fattoria)	
BIBLIOGRAFIA	Sito identificato nel corso di indagini archeologiche di superficie, indicato nel PPTR con il codice FG007083 .	
RIFERIMENTI	Tavola I – Siti noti e viabilità	
TAVOLA		

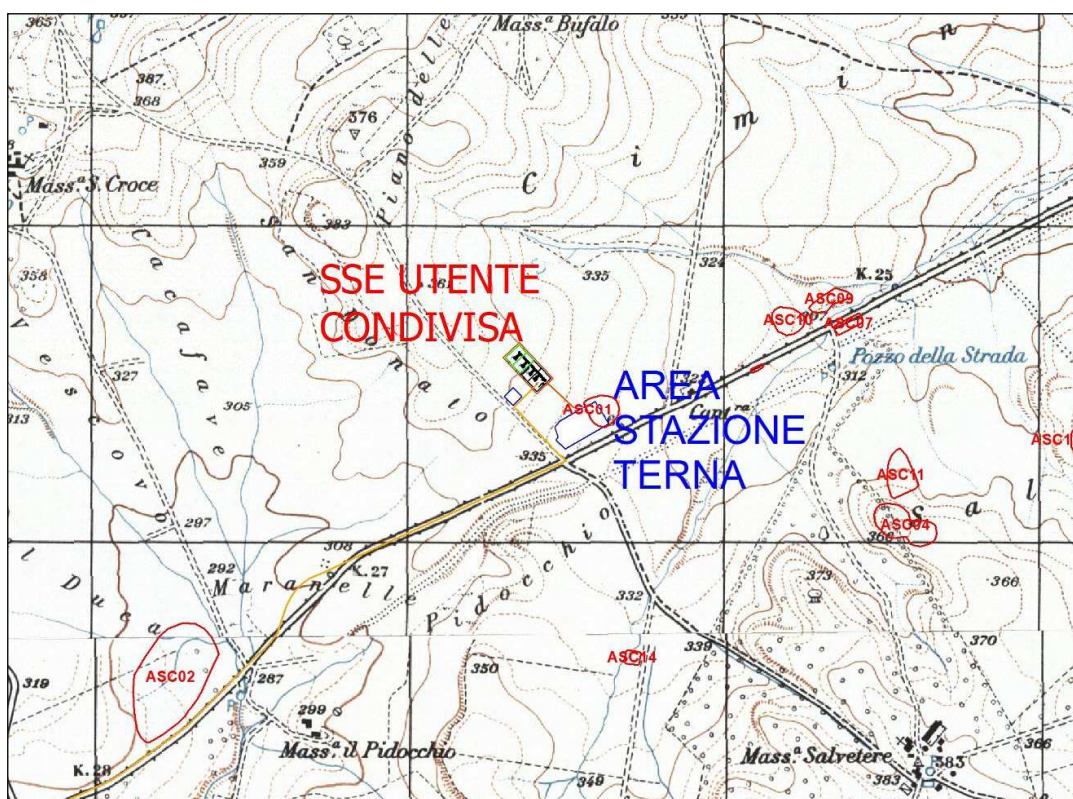


Figura 7: Localizzazione del sito noto ASC01 in relazione alle opere in progetto.

IDENTIFICATIVO SITO		ASC02
LOCALIZZAZIONE		
Territorio comunale	Ascoli Satriano (FG)	
Località	Posta del Duca	
IGM	175 IV SE Corleto, 175 III NE Canestrello	
Coordinate UTM	550159 - 4557374	
TIPOLOGIA	Fattoria	
CRONOLOGIA	Età tardoantica (IV-VI sec. d.C.); media Età Repubblicana (ultimo quarto IV sec. a.C. - II sec. a.C.)	
DESCRIZIONE	Area di frammenti afferenti ad una unità abitativa/produttiva di un insediamento rurale (fattoria)	
BIBLIOGRAFIA	Sito identificato nel corso di indagini archeologiche di superficie, indicato nel PPTR con il codice SP614_FG .	
RIFERIMENTO TAVOLA	Tavola I - Siti noti e viabilità	

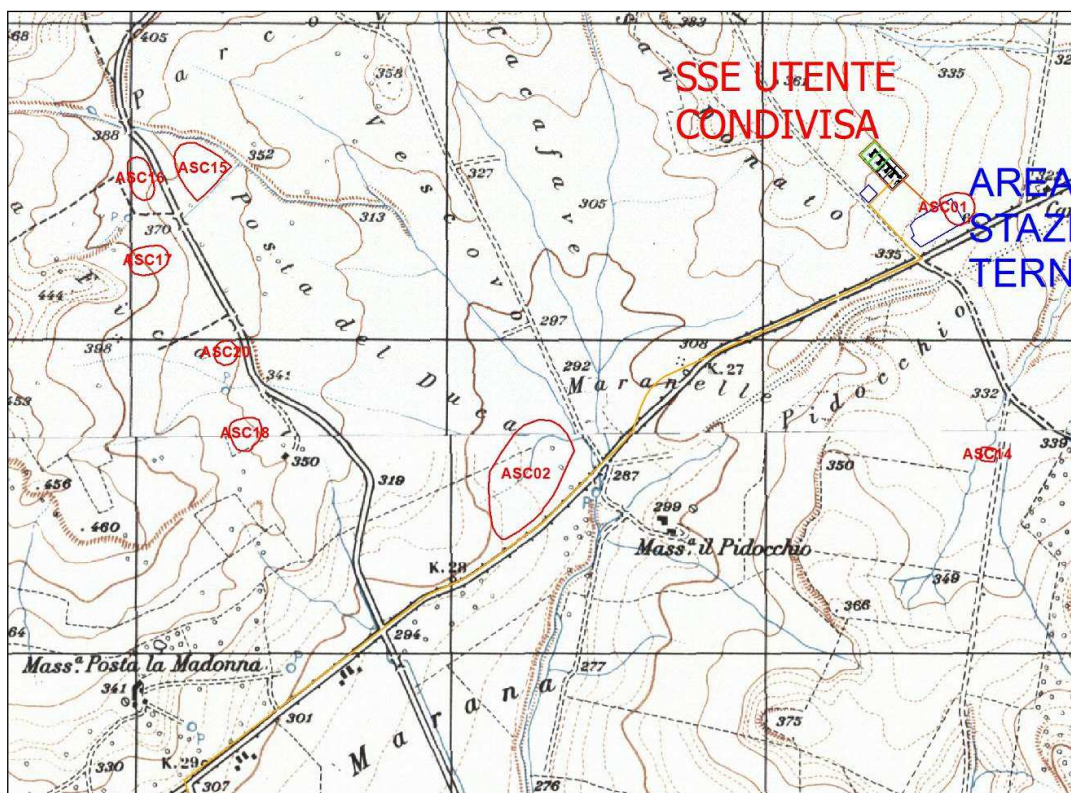


Figura 8: Localizzazione del sito noto ASC02 in relazione alle opere in progetto.

IDENTIFICATIVO SITO		ASC03
LOCALIZZAZIONE		
Territorio comunale	Ascoli Satriano (FG)	
Località	Serra del Riposo	
IGM	175 III NE Canestrello	
Coordinate UTM	548872 - 4556197	
TIPOLOGIA	Fattoria	
CRONOLOGIA	Età tardoantica (IV-VI sec. d.C.); media Età Repubblicana (ultimo quarto IV sec. a.C. - II sec. a.C.)	
DESCRIZIONE	Area di frammenti afferenti ad una unità abitativa/produttiva di un insediamento rurale (fattoria)	
BIBLIOGRAFIA	Sito identificato nel corso di indagini archeologiche di superficie, indicato nel PPTR con il codice SP618_FG .	
RIFERIMENTO TAVOLA	Tavola I - Siti noti e viabilità	

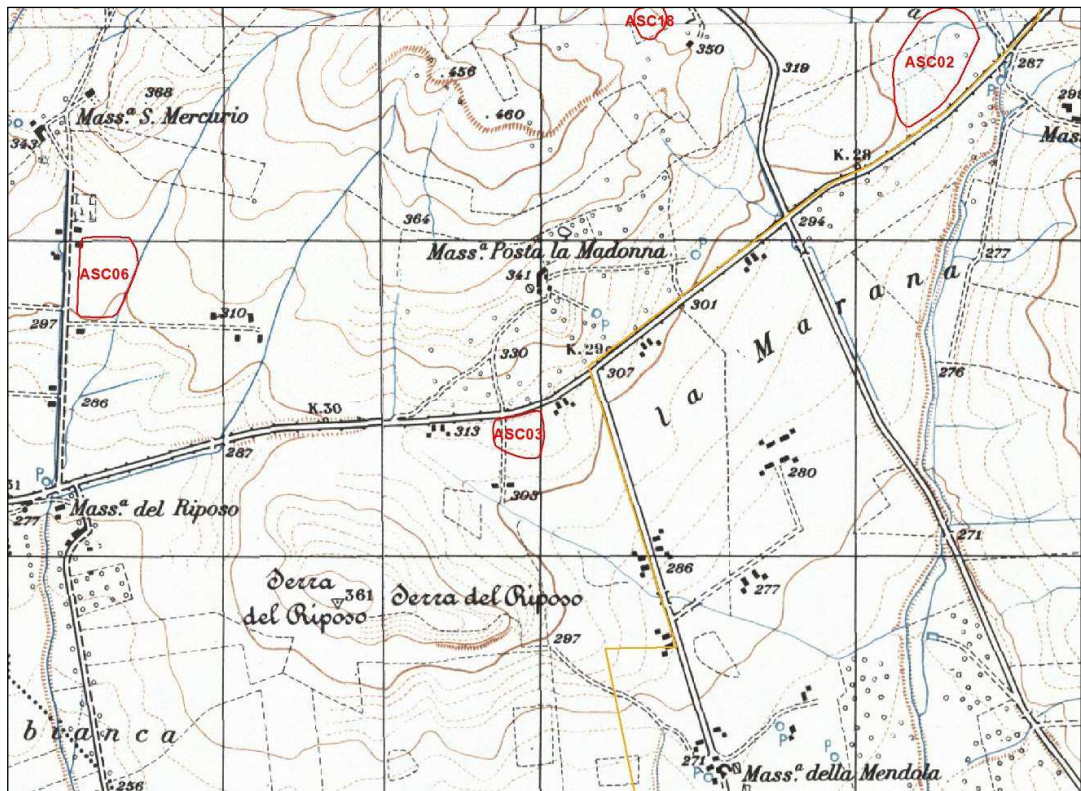


Figura 9: Localizzazione del sito noto ASC03 in relazione alle opere in progetto.

IDENTIFICATIVO SITO		ASC04
LOCALIZZAZIONE		
Territorio comunale	Ascoli Satriano (FG)	
Località	Salvètere	
IGM	175 IV SE Corleto	
Coordinate UTM	552502 - 4557861	
TIPOLOGIA	Villaggio	
CRONOLOGIA	Età Neolitica	
DESCRIZIONE	Traccia da fotografia aerea	
BIBLIOGRAFIA	PPTR codice FG007149 .	
RIFERIMENTO TAVOLA	Tavola I - Siti noti e viabilità	

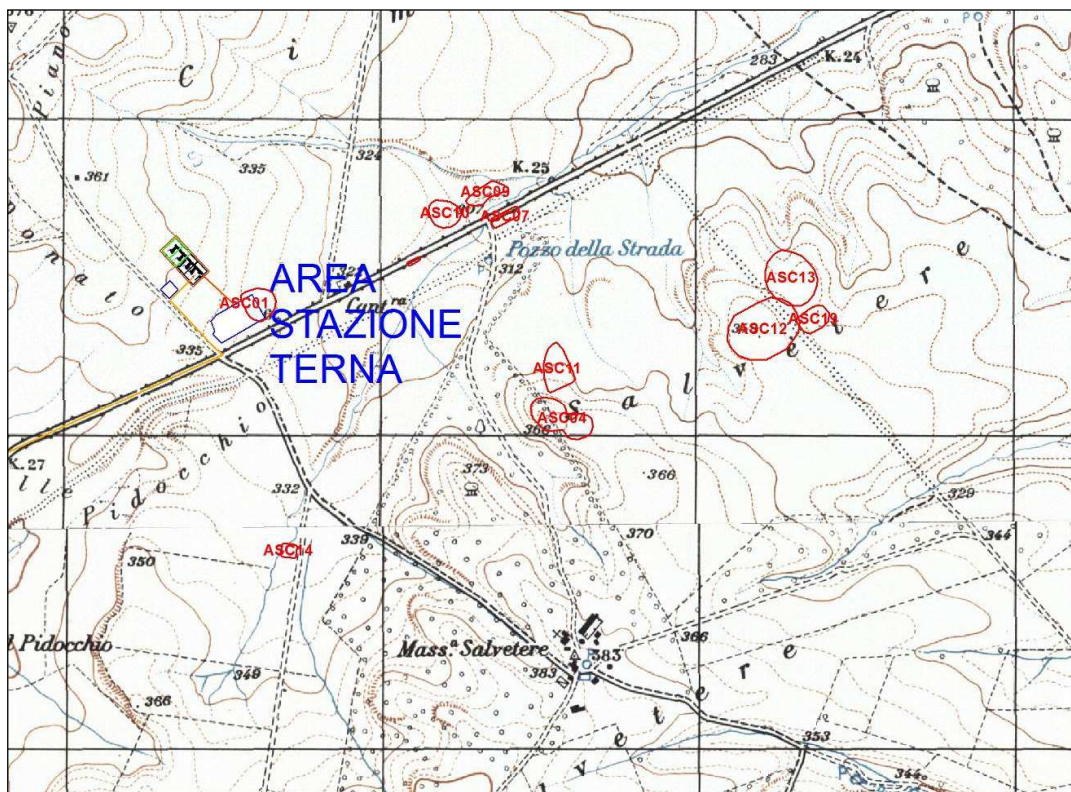


Figura 10: Localizzazione del sito noto ASC04 in relazione alle opere in progetto.

IDENTIFICATIVO SITO		ASC05
LOCALIZZAZIONE		
Territorio comunale	Ascoli Satriano (FG)	
Località	Serra San Mercurio	
IGM	175 III NO Candela	
Coordinate UTM	546639 - 4556327	
TIPOLOGIA	Insediamento	
CRONOLOGIA	Neolitico Antico (6500 - 4500 a.C.)	
DESCRIZIONE	Area di frammenti afferenti ad un insediamento	
BIBLIOGRAFIA	Sito identificato nel corso di indagini archeologiche di superficie, indicato nel PPTR con il codice FG007112 .	
RIFERIMENTO	Tavola I - Siti noti e viabilità	
TAVOLA		

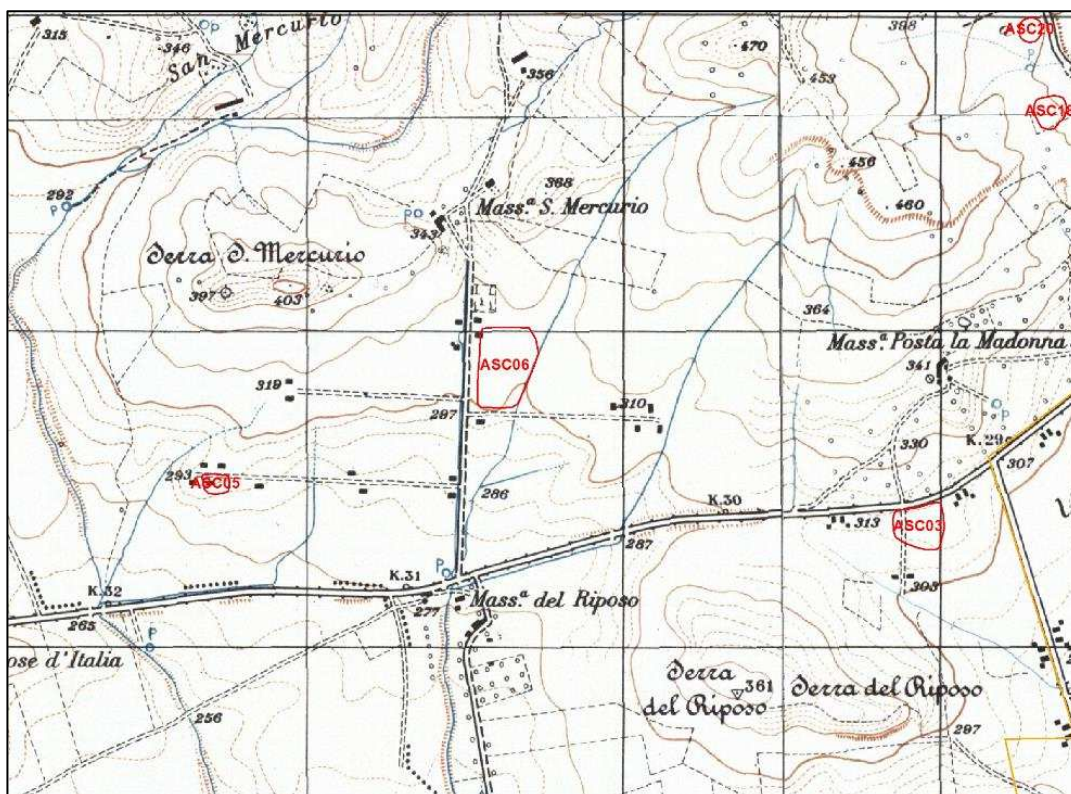


Figura 11: Localizzazione del sito noto ASC05 in relazione alle opere in progetto.

IDENTIFICATIVO SITO		ASC06
LOCALIZZAZIONE		
Territorio comunale	Ascoli Satriano (FG)	
Località	Masseria San Mercurio	
IGM	175 III NO Candela	
Coordinate UTM	547553 – 4556689	
TIPOLOGIA	Fattoria	
CRONOLOGIA	media Età Repubblicana (ultimo quarto IV sec. a.C. – II sec. a.C.) - età tardoantica (IV-VI sec. d.C.)	
DESCRIZIONE	Area di frammenti afferenti ad un insediamentoa rurale	
BIBLIOGRAFIA	Sito identificato nel corso di indagini archeologiche di superficie, indicato nel PPTR con il codice SP621_FG .	
RIFERIMENTO TAVOLA	Tavola I – Siti noti e viabilità	

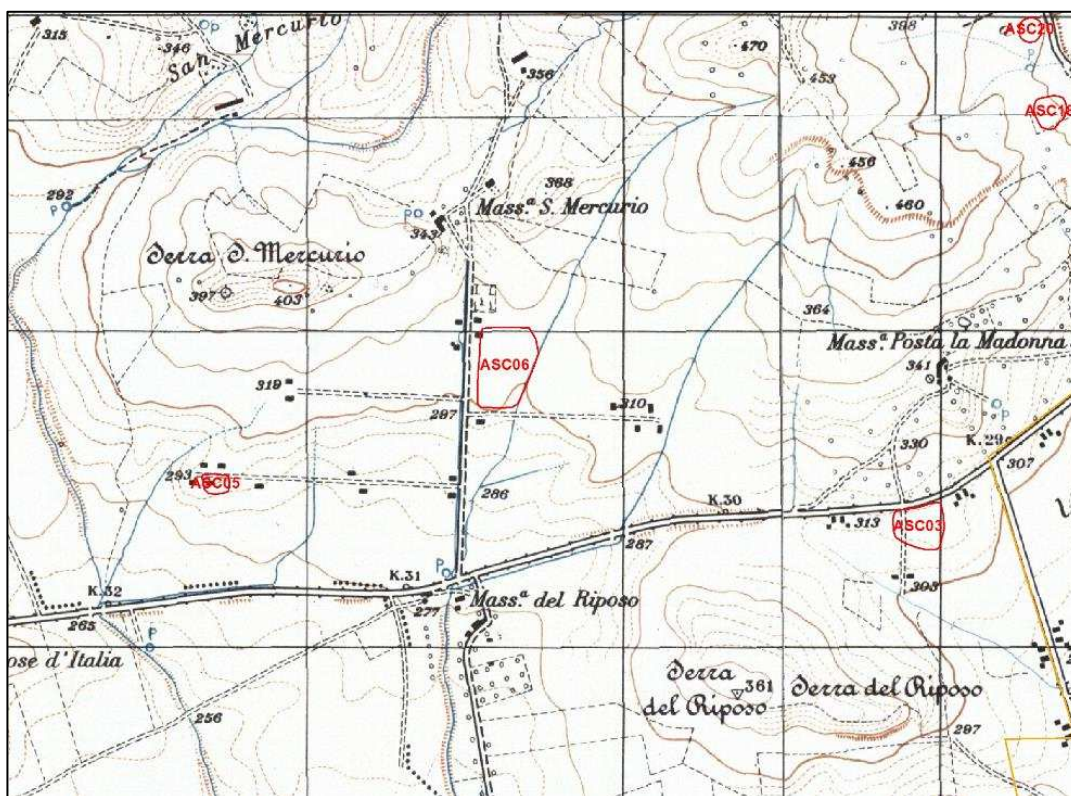


Figura 12: Localizzazione del sito noto ASC06 in relazione alle opere in progetto.

IDENTIFICATIVO SITO		ASC07
LOCALIZZAZIONE		
Territorio comunale	Ascoli Satriano (FG)	
Località	Pozzo della Strada	
IGM	175 IV SE Corleto	
Coordinate UTM	552322 - 4558505	
TIPOLOGIA	Edificio	
CRONOLOGIA	media Età Repubblicana (ultimo quarto IV sec. a.C. - II sec. a.C.) - età tardoantica (IV-VI sec. d.C.)	
DESCRIZIONE	Area di frammenti afferenti ad una unità abitativa- residenziale/produttiva	
BIBLIOGRAFIA	Sito identificato nel corso di indagini archeologiche di superficie, indicato nel PPTR con il codice FG007091 .	
RIFERIMENTO TAVOLA	Tavola I - Siti noti e viabilità	

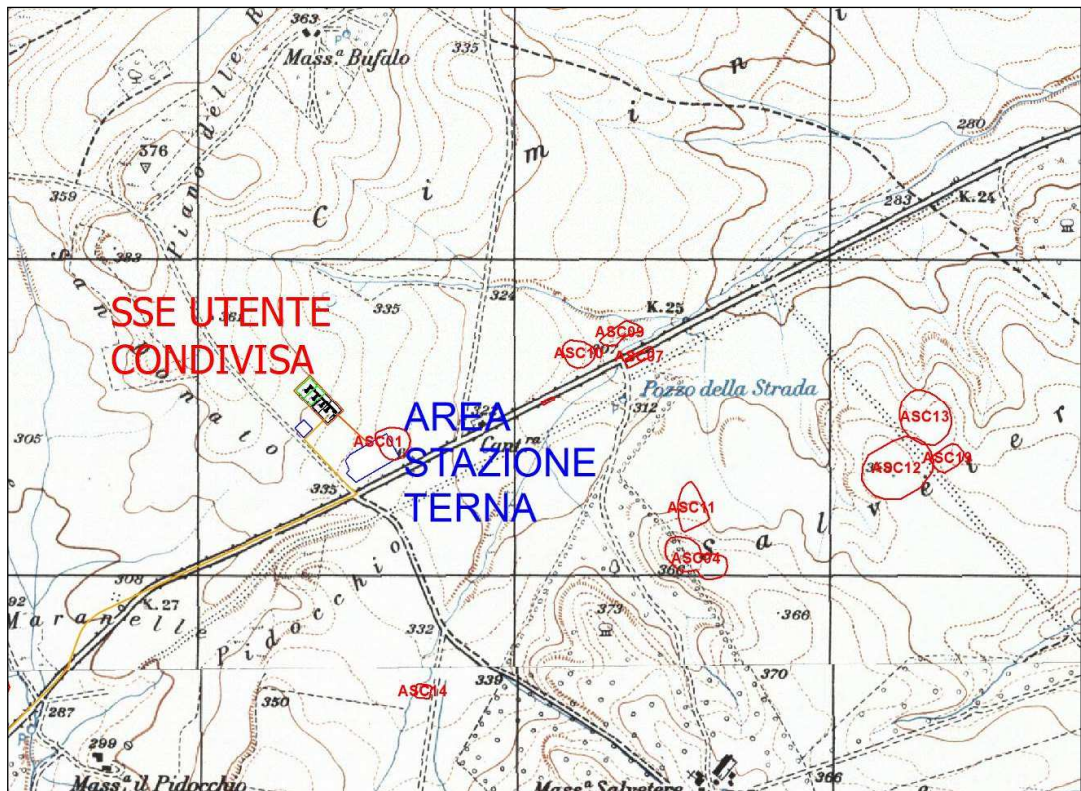


Figura 13: Localizzazione del sito noto ASC07 in relazione alle opere in progetto.

IDENTIFICATIVO SITO		ASC08
LOCALIZZAZIONE		
Territorio comunale	Ascoli Satriano (FG)	
Località	Pozzo della Strada	
IGM	175 IV SE Corleto	
Coordinate UTM	552042 - 4558363	
TIPOLOGIA	Fattoria	
CRONOLOGIA	media Età Repubblicana (ultimo quarto IV sec. a.C. - II sec. a.C.) - età tardoantica (IV-VI sec. d.C.)	
DESCRIZIONE	Area di frammenti afferenti ad un insediamento rurale	
BIBLIOGRAFIA	Sito identificato nel corso di indagini archeologiche di superficie, indicato nel PPTR con il codice FG007090 .	
RIFERIMENTO TAVOLA	Tavola I - Siti noti e viabilità	

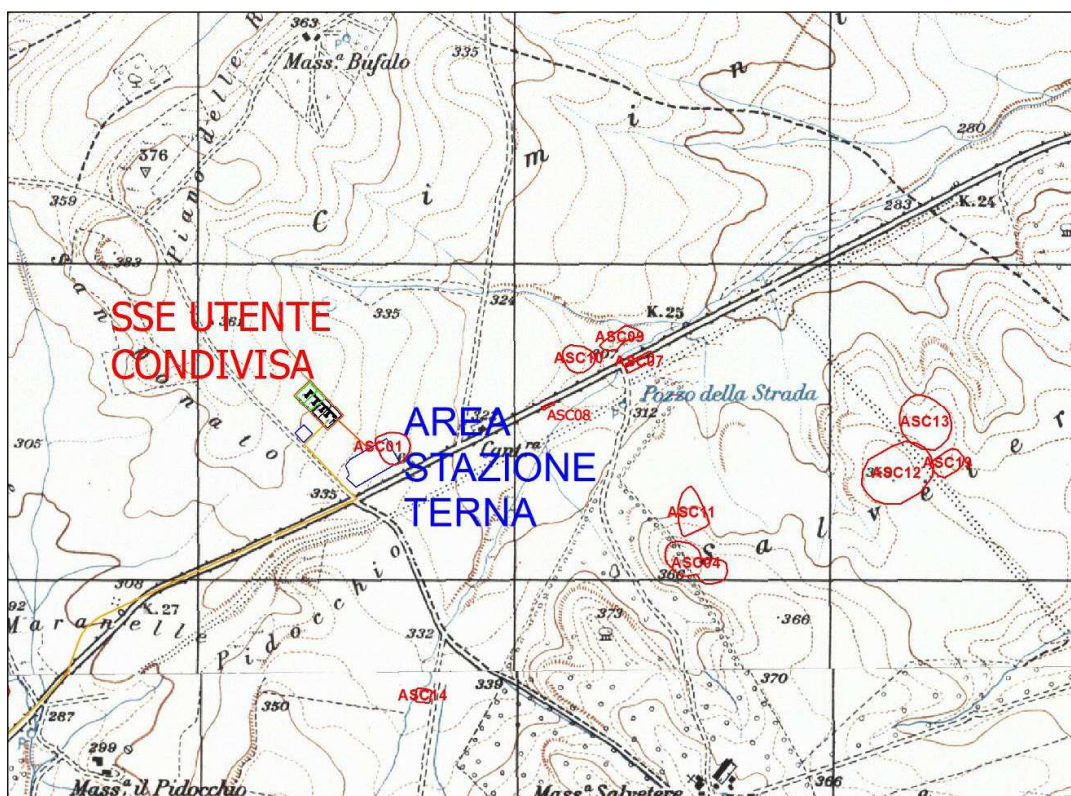


Figura 14: Localizzazione del sito noto ASC08 in relazione alle opere in progetto.

IDENTIFICATIVO SITO		ASC09
LOCALIZZAZIONE		
Territorio comunale	Ascoli Satriano (FG)	
Località	Pozzo della Strada	
IGM	175 IV SE Corleto	
Coordinate UTM	552260 – 4558585	
TIPOLOGIA	Fattoria	
CRONOLOGIA	media Età Repubblicana (ultimo quarto IV sec. a.C. – II sec. a.C.) - età tardoantica (IV-VI sec. d.C.)	
DESCRIZIONE	Area di frammenti afferenti ad un insediamento rurale	
BIBLIOGRAFIA	Sito identificato nel corso di indagini archeologiche di superficie, indicato nel PPTR con il codice FG007089 .	
RIFERIMENTO TAVOLA	Tavola I – Siti noti e viabilità	

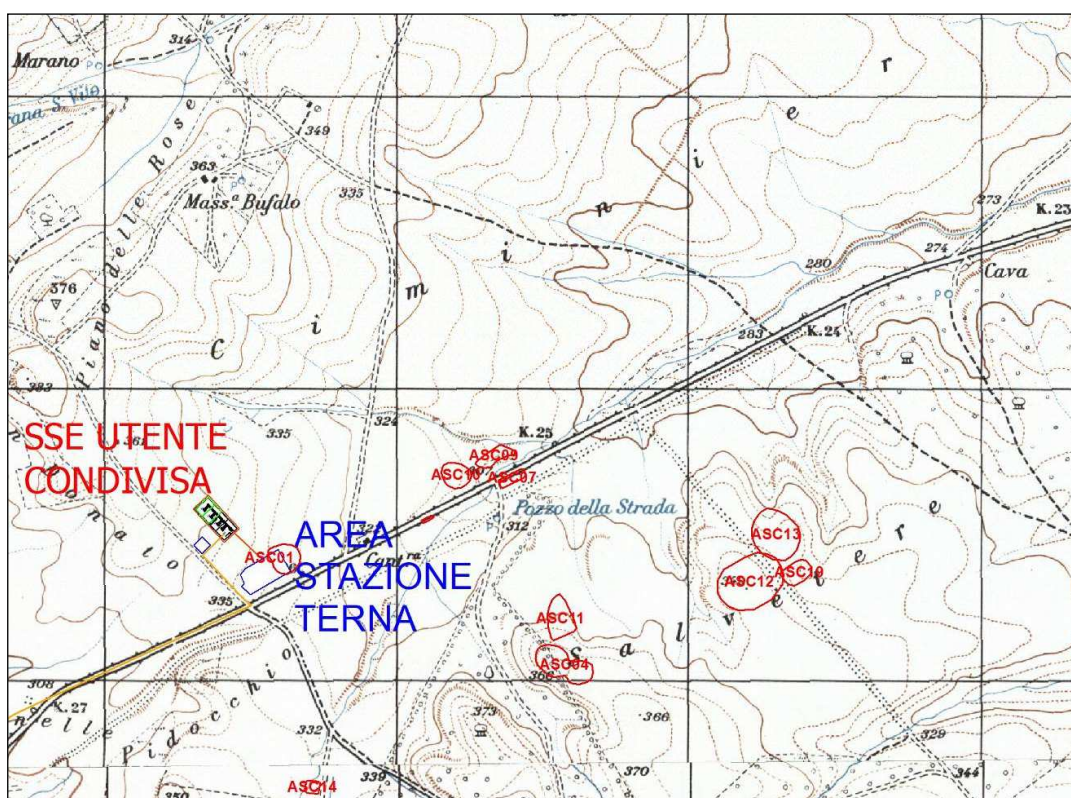


Figura 15: Localizzazione del sito noto ASC09 in relazione alle opere in progetto.

IDENTIFICATIVO SITO		ASC10
LOCALIZZAZIONE		
Territorio comunale	Ascoli Satriano (FG)	
Località	Pozzo della Strada	
IGM	175 IV SE Corleto	
Coordinate UTM	552129 - 4558509	
TIPOLOGIA	Fattoria	
CRONOLOGIA	media Età Repubblicana (ultimo quarto IV sec. a.C. - II sec. a.C.) - età tardoantica (IV-VI sec. d.C.)	
DESCRIZIONE	Area di frammenti afferenti ad un insediamento rurale	
BIBLIOGRAFIA	Sito identificato nel corso di indagini archeologiche di superficie, indicato nel PPTR con il codice FG007088 .	
RIFERIMENTO TAVOLA	Tavola I - Siti noti e viabilità	

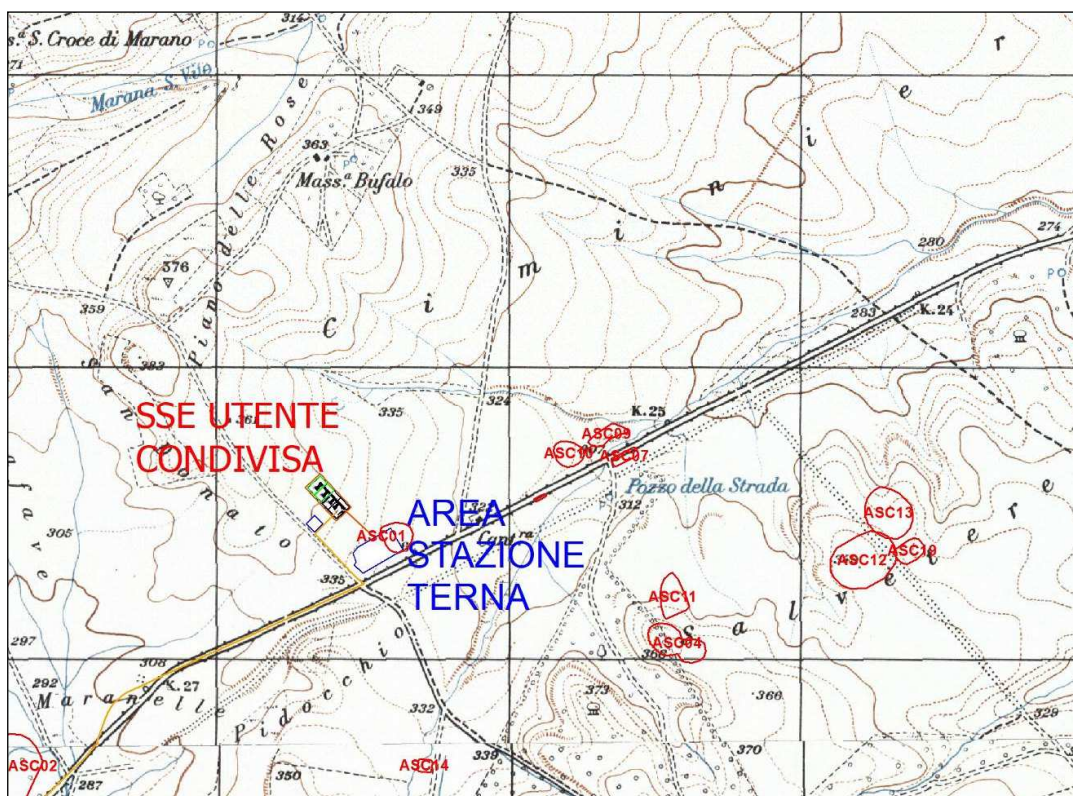


Figura 16: Localizzazione del sito noto ASC10 in relazione alle opere in progetto.

IDENTIFICATIVO SITO		ASC11
LOCALIZZAZIONE		
Territorio comunale	Ascoli Satriano (FG)	
Località	Salvètere	
IGM	175 IV SE Corleto	
Coordinate UTM	552481 - 4558014	
TIPOLOGIA	Fattoria	
CRONOLOGIA	età tardoantica (IV-VI sec. d.C.)	
DESCRIZIONE	Area di frammenti afferenti ad un insediamento rurale	
BIBLIOGRAFIA	Sito identificato nel corso di indagini archeologiche di superficie, indicato nel PPTR con il codice FG007081 .	
RIFERIMENTO	Tavola I - Siti noti e viabilità	
TAVOLA		

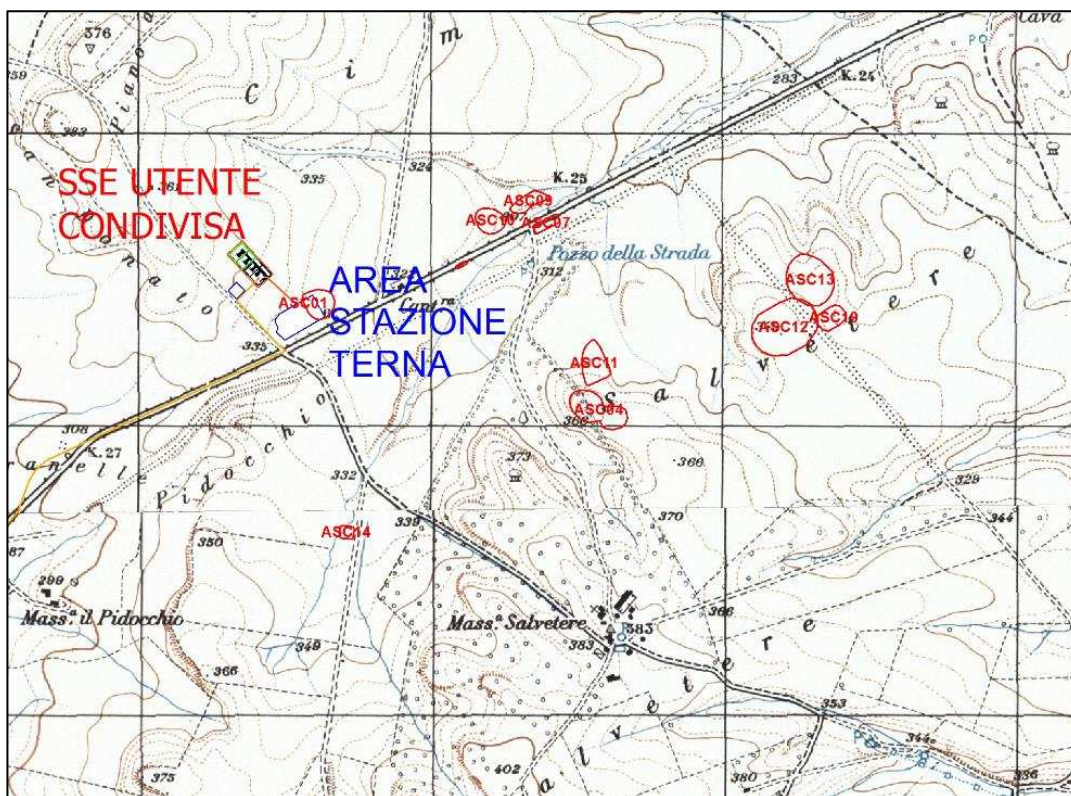


Figura 17: Localizzazione del sito noto ASC11 in relazione alle opere in progetto.

IDENTIFICATIVO SITO		ASC12
LOCALIZZAZIONE		
Territorio comunale	Ascoli Satriano (FG)	
Località	Salvètere	
IGM	175 IV SE Corleto	
Coordinate UTM	553139 - 4558151	
TIPOLOGIA	Villaggio	
CRONOLOGIA	Età Neolitica	
DESCRIZIONE	Area di frammenti afferenti ad un insediamento	
BIBLIOGRAFIA	Sito identificato nel corso di indagini archeologiche di superficie, indicato nel PPTR con il codice SP612_FG .	
RIFERIMENTO	Tavola I - Siti noti e viabilità	
TAVOLA		

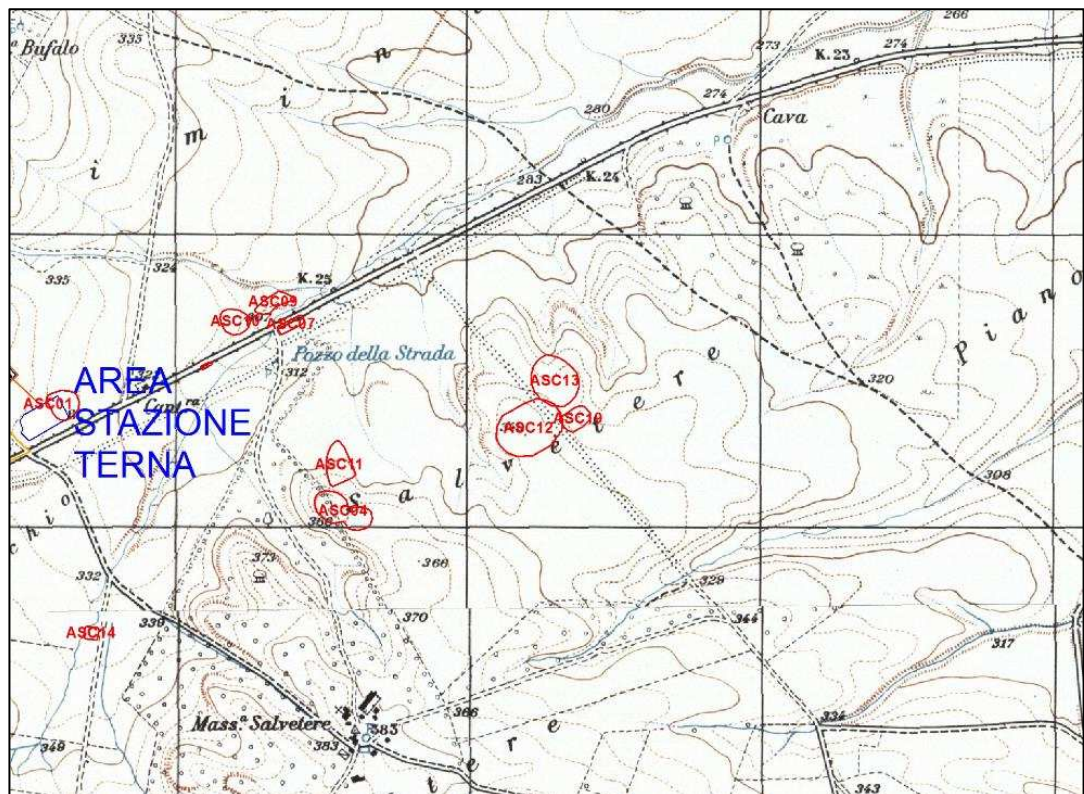


Figura 18: Localizzazione del sito noto ASC12 in relazione alle opere in progetto.

IDENTIFICATIVO SITO		ASC13
LOCALIZZAZIONE		
Territorio comunale	Ascoli Satriano (FG)	
Località	Salvètere	
IGM	175 IV SE Corleto	
Coordinate UTM	553219 - 4558306	
TIPOLOGIA	Villaggio	
CRONOLOGIA	Età del Bronzo - Eneolitico (3000-2000 a.C.) - Età Daunia (VII-VI sec. a.C.)	
DESCRIZIONE	Area di frammenti afferenti ad un insediamento	
BIBLIOGRAFIA	Sito identificato nel corso di indagini archeologiche di superficie, indicato nel PPTR con il codice SP612_FG .	
RIFERIMENTO TAVOLA	Tavola I - Siti noti e viabilità	

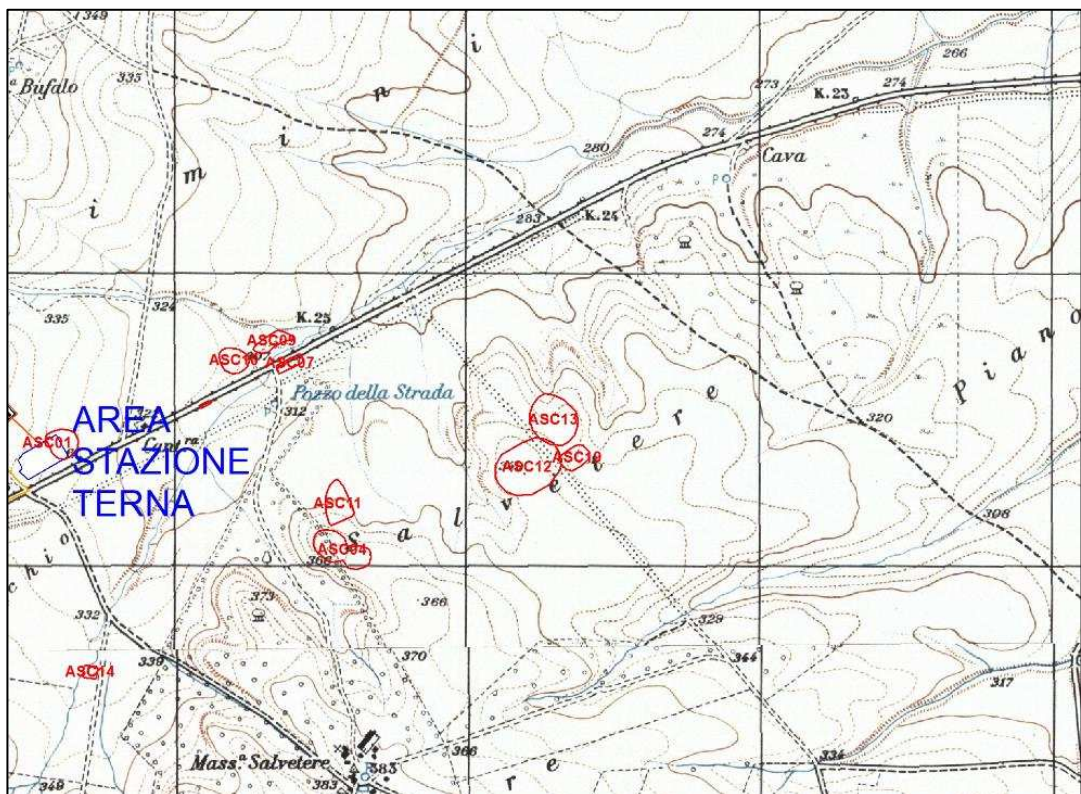


Figura 19: Localizzazione del sito noto ASC13 in relazione alle opere in progetto.

IDENTIFICATIVO SITO		ASC14
LOCALIZZAZIONE		
Territorio comunale	Ascoli Satriano (FG)	
Località	Pidocchio	
IGM	175 III NE Canestrello	
Coordinate UTM	551634 - 4557444	
TIPOLOGIA	Fattoria	
CRONOLOGIA	media Età Repubblicana (ultimo quarto IV sec. a.C. - II sec. a.C.)	
DESCRIZIONE	Area di frammenti afferenti ad un insediamento rurale	
BIBLIOGRAFIA	Sito identificato nel corso di indagini archeologiche di superficie, indicato nel PPTR con il codice FG007084 .	
RIFERIMENTO	Tavola I - Siti noti e viabilità	
TAVOLA		

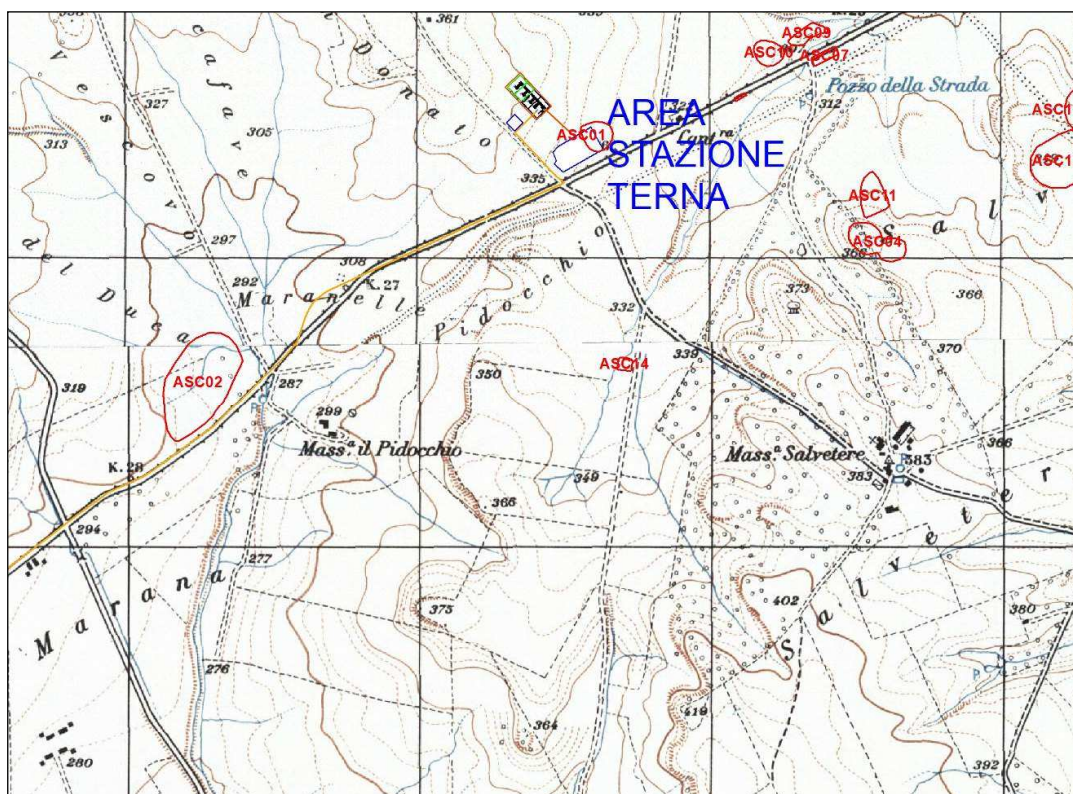


Figura 20: Localizzazione del sito noto ASC14 in relazione alle opere in progetto.

IDENTIFICATIVO SITO		ASC15
LOCALIZZAZIONE		
Territorio comunale	Ascoli Satriano (FG)	
Località	Posta del Duca	
IGM	175 IV SE Corleto	
Coordinate UTM	549130 - 4558352	
TIPOLOGIA	Fattoria	
CRONOLOGIA	media Età Repubblicana (ultimo quarto IV sec. a.C. - II sec. a.C.) - età tardoantica (IV-VI sec. d.C.)	
DESCRIZIONE	Area di frammenti afferenti ad un insediamento rurale	
BIBLIOGRAFIA	Sito identificato nel corso di indagini archeologiche di superficie, indicato nel PPTR con il codice SP616_FG .	
RIFERIMENTO TAVOLA	Tavola I - Siti noti e viabilità	

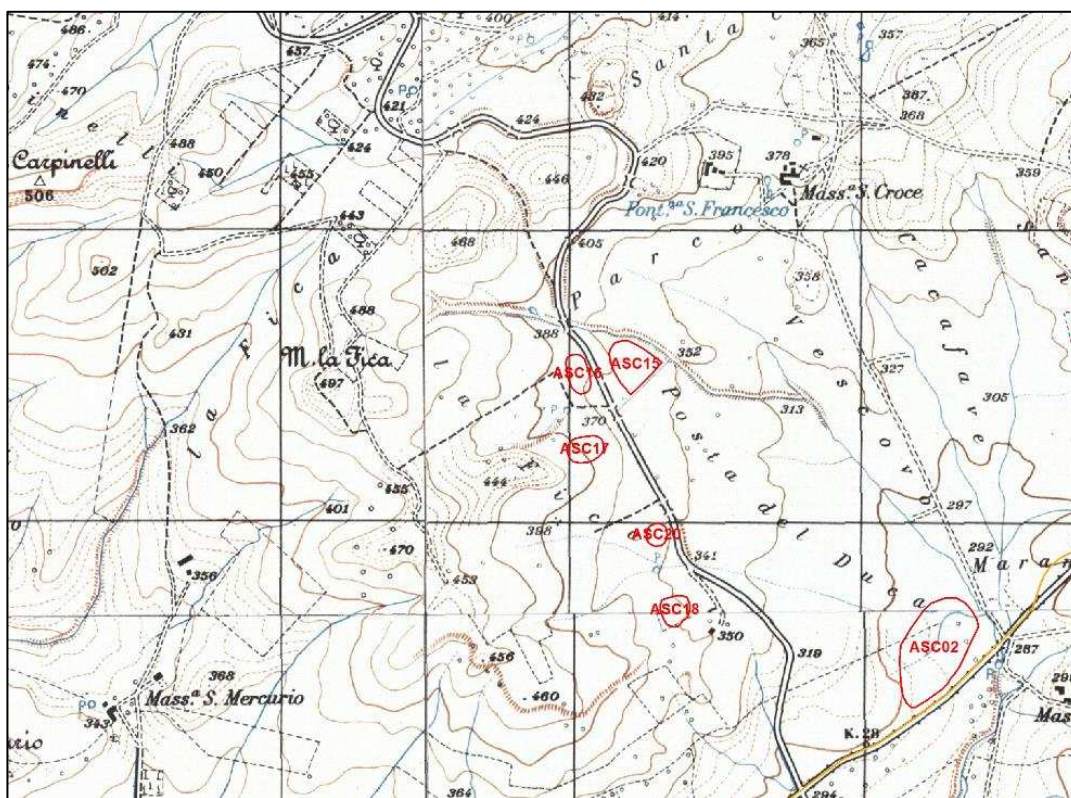


Figura 21: Localizzazione del sito noto ASC15 in relazione alle opere in progetto.

IDENTIFICATIVO SITO		ASC16
LOCALIZZAZIONE		
Territorio comunale	Ascoli Satriano (FG)	
Località	Posta del Duca	
IGM	175 IV SE Corleto	
Coordinate UTM	548950 - 4558319	
TIPOLOGIA	Fattoria	
CRONOLOGIA	media Età Repubblicana (ultimo quarto IV sec. a.C. - II sec. a.C.)	
DESCRIZIONE	Area di frammenti afferenti ad un insediamento rurale	
BIBLIOGRAFIA	Sito identificato nel corso di indagini archeologiche di superficie, indicato nel PPTR con il codice FG007077 .	
RIFERIMENTO	Tavola I - Siti noti e viabilità	
TAVOLA		

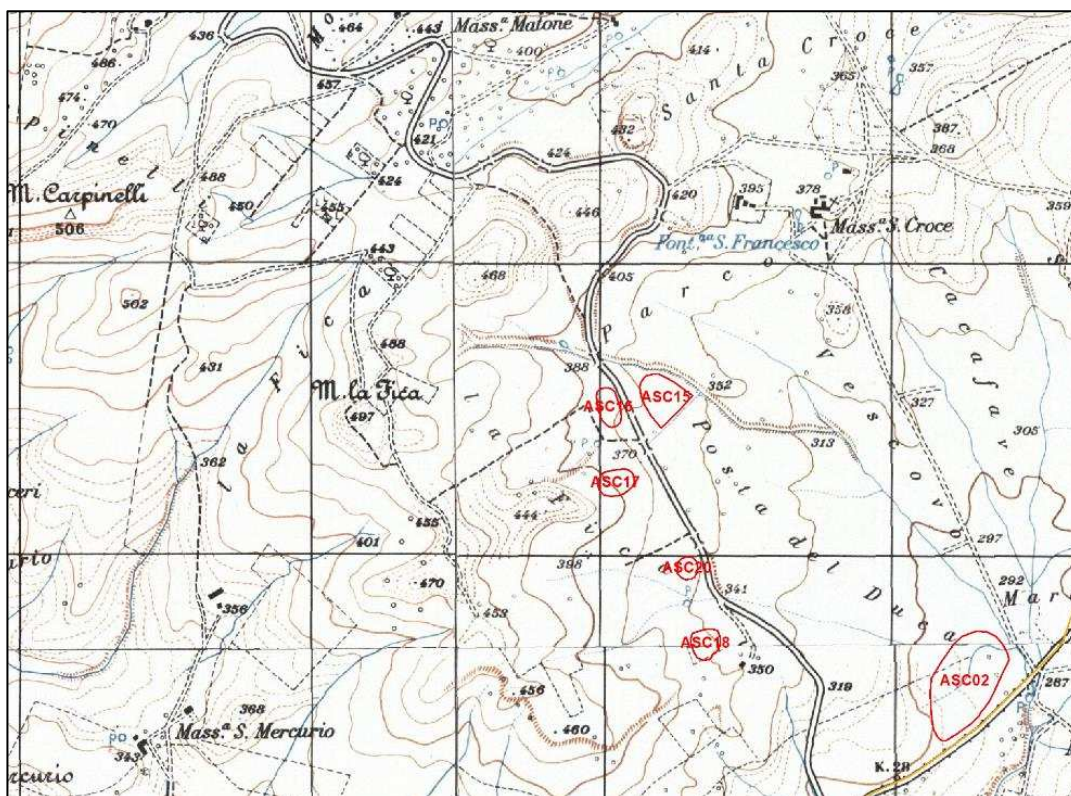


Figura 22: Localizzazione del sito noto ASC16 in relazione alle opere in progetto.

IDENTIFICATIVO SITO		ASC17
LOCALIZZAZIONE		
Territorio comunale	Ascoli Satriano (FG)	
Località	Monte La Fica	
IGM	175 IV SE Corleto	
Coordinate UTM	548978 - 4558071	
TIPOLOGIA	Casa	
CRONOLOGIA	media Età Repubblicana (ultimo quarto IV sec. a.C. - II sec. a.C.)	
DESCRIZIONE	Area di frammenti afferenti ad un edificio	
BIBLIOGRAFIA	Sito identificato nel corso di indagini archeologiche di superficie, indicato nel PPTR con il codice FG007076 .	
RIFERIMENTO	Tavola I - Siti noti e viabilità	
TAVOLA		

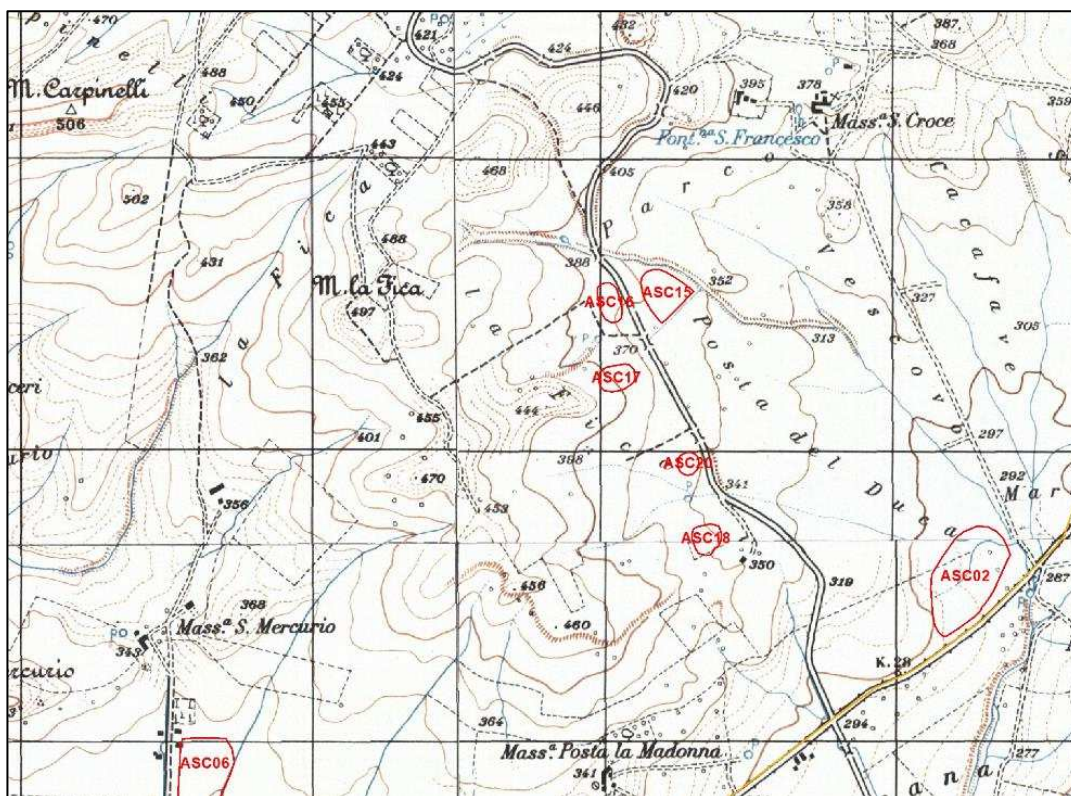


Figura 23: Localizzazione del sito noto ASC17 in relazione alle opere in progetto.

IDENTIFICATIVO SITO		ASC18
LOCALIZZAZIONE		
Territorio comunale	Ascoli Satriano (FG)	
Località	Monte La Fica	
IGM	175 III NE Canestrello; 175 IV SE Corleto	
Coordinate UTM	549277 - 4557509	
TIPOLOGIA	Altro	
CRONOLOGIA	Età Neolitica	
DESCRIZIONE	Area di frammenti afferenti ad un insediamento	
BIBLIOGRAFIA	Sito identificato nel corso di indagini archeologiche di superficie, indicato nel PPTR con il codice FG007075 .	
RIFERIMENTO	Tavola I - Siti noti e viabilità	
TAVOLA		

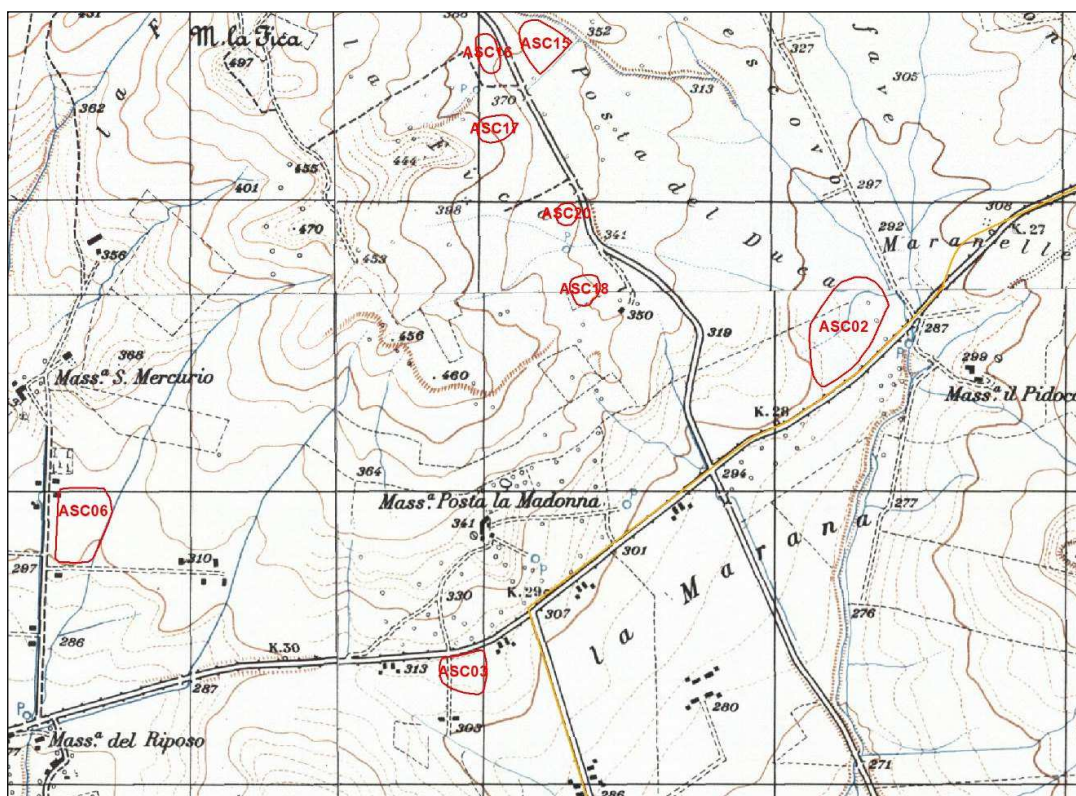


Figura 24: Localizzazione del sito noto ASC18 in relazione alle opere in progetto.

IDENTIFICATIVO SITO		ASC19
LOCALIZZAZIONE		
Territorio comunale	Ascoli Satriano (FG)	
Località	Salvètere	
IGM	175 IV SE Corleto	
Coordinate UTM	553296 - 4558185	
TIPOLOGIA	Villaggio	
CRONOLOGIA	Età Dauniana (VII-VI sec. a.C.)	
DESCRIZIONE	Area di frammenti afferenti ad un insediamento	
BIBLIOGRAFIA	Sito identificato nel corso di indagini archeologiche di superficie, indicato nel PPTR con il codice SP612_FG .	
RIFERIMENTO	Tavola I - Siti noti e viabilità	
TAVOLA		

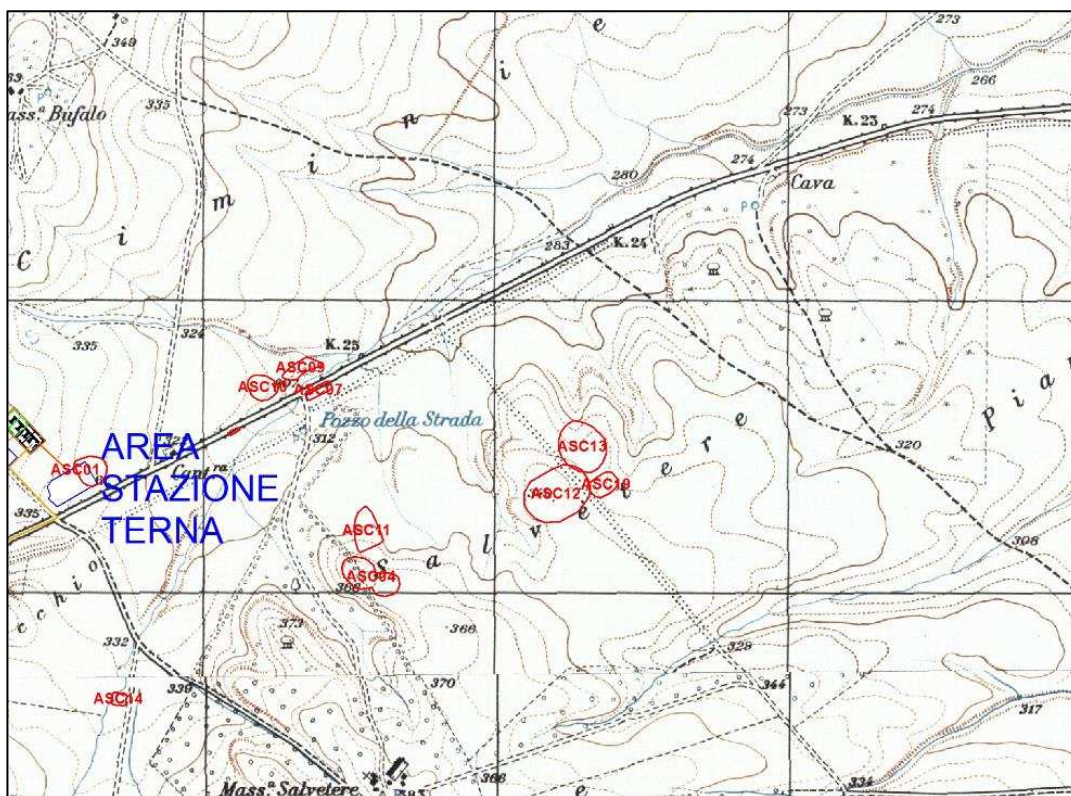


Figura 25: Localizzazione del sito noto ASC19 in relazione alle opere in progetto.

IDENTIFICATIVO SITO		ASC20
LOCALIZZAZIONE		
Territorio comunale	Ascoli Satriano (FG)	
Località	Monte La Fica	
IGM	175 IV SE Corleto	
Coordinate UTM	549220 - 4557505	
TIPOLOGIA	Altro	
CRONOLOGIA	Età Eneolitica (3000-2000 sec. a.C.)	
DESCRIZIONE	Area di frammenti afferenti ad un insediamento	
BIBLIOGRAFIA	Sito identificato nel corso di indagini archeologiche di superficie, indicato nel PPTR con il codice FG7060 .	
RIFERIMENTO	Tavola I - Siti noti e viabilità	
TAVOLA		

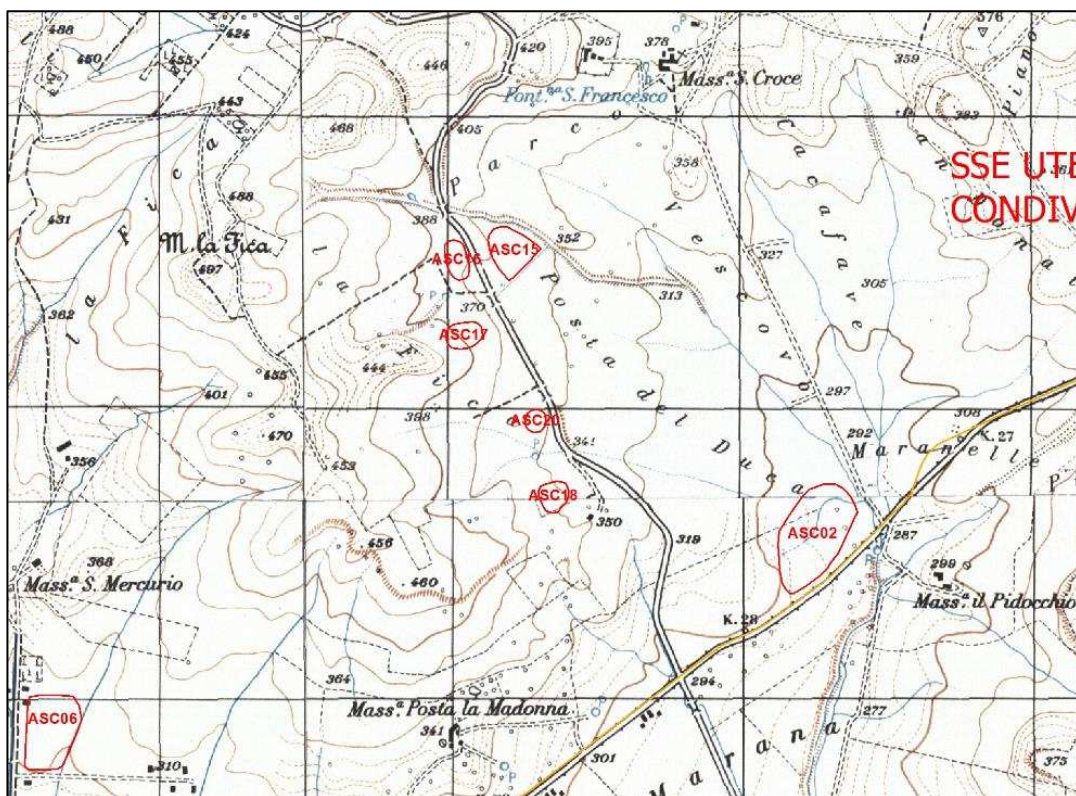


Figura 26: Localizzazione del sito noto ASC20 in relazione alle opere in progetto.

4. L'ANALISI DELLE FOTOGRAFIE AEREE

La presente ricerca ha riguardato, oltre allo spoglio della bibliografia per l'individuazione dei siti noti e alla ricognizione di superficie nella zona interessata dalla realizzazione del parco eolico e del relativo cavidotto, nei territori comunali di Candela e di Ascoli Satriano, l'analisi delle coperture ortofotografiche disponibili per il territorio in questione, in particolare quelle realizzate negli anni compresi tra il 2000 e il 2016, al fine di verificare l'esistenza di possibili anomalie di interesse archeologico nell'area e l'eventuale interferenza di queste con la realizzazione delle opere.

L'esame delle foto aeree, che ha riguardato la zona direttamente interessata dalla realizzazione delle opere in progetto e quella ad essa immediatamente prossima, ha evidenziato la presenza di alcune anomalie nell'area oggetto d'indagine, rintracciate, in particolare, sulla copertura ortofotografica del territorio in questione relativa all'anno 2008. Seguono le schede descrittive in cui confluiscono i dati che riguardano la localizzazione di ciascuna anomalia individuata (territorio comunale, località, coordinate geografiche, riferimento alla tavoletta IGM), la definizione del tipo di anomalia (cropmark, soilmark), la data in cui è stata acquisita l'ortofoto, la descrizione e le dimensioni della traccia da foto aerea, l'interpretazione crono-tipologica delle evidenze, la localizzazione delle stesse in relazione alle opere in progetto. Ad ogni scheda è inoltre associato un fotogramma con la mappatura delle tracce individuate in ambiente GIS.

SCHEDA DI ANOMALIA N. 1

TERRITORIO COMUNALE: Candela (FG)

LOCALITÀ: Serra del Faloppone

COORDINATE GEOGRAFICHE (UTM):

TAVOLETTA IGM: 175 III NE Canestrello

TIPO ANOMALIA: Cropmark

DATA ORTOFOTO: 2008

DESCRIZIONE DELLE ANOMALIE: anomalie visibili a N di Masseria Colabella, in località Serra del Faloppone, a S di una strada di servizio di un parco eolico esistente, lungo la quale si sviluppa un tratto di cavidotto interno in progetto. Sono visibili diverse tracce lineari, di dimensioni variabili, alcune delle quali parallele tra loro, che presentano un orientamento prevalente in senso NE-SO e NO-SE. In particolare, le due tracce rettilinee parallele visibili a NO, a circa 52 m a S del percorso del cavidotto, presentano una lunghezza massima di circa 147 m e un'interdistanza variabile tra 4 e 5 m. Le anomalie descritte sono presumibilmente riferibili a divisioni agrarie, di cui non è possibile fornire una precisa interpretazione cronologica.

DIMENSIONI:

INTERPRETAZIONE TIPOLOGICA: divisioni agrarie?

INTERPRETAZIONE CRONOLOGICA: non determinabile

AFFIDABILITA' INTEPRETAZIONE: buona

DISTANZA DALLE OPERE IN PROGETTO: le anomalie sono localizzate nell'area a S di un tratto di cavidotto interno che si sviluppa su una strada di servizio ad un parco eolico esistente.



Figura 27: Localizzazione delle anomalie individuate (in azzurro) rispetto alle opere in progetto (in viola).

SCHEDA DI ANOMALIA N. 2

TERRITORIO COMUNALE: Candela (FG)

LOCALITÀ: Piano Morto-Rio Salso

COORDINATE GEOGRAFICHE (UTM):

TAVOLETTA IGM: 175 III NE Canestrello

TIPO ANOMALIA: Cropmark

DATA ORTOFOTO: 2008

DESCRIZIONE DELLE ANOMALIE: gruppo di anomalie visibili a circa 45 m a S dell'area dell'aerogeneratore C05 in progetto, a circa 220 m ad E del Rio Salso. Procedendo da N, è visibile una traccia lineare, di lunghezza di circa 30 m e di orientamento in senso NE-SO, e quasi connessa a questa tre brevi tratti lineari che sembrano essere pertinenti ad una stessa traccia di forma rettangolare. A circa 90 m a SE della prima traccia è osservabile un'anomalia lineare, caratterizzata dallo stesso orientamento, della lunghezza di circa 44 m, e a circa 25 m ad E di questa un'ulteriore traccia di orientamento in senso NO-SE della lunghezza di circa 45 m. Non è possibile fornire un'interpretazione certa delle anomalie descritte, di labile definizione, che sono da ritenersi di dubbia natura.

DIMENSIONI: 30 m, 44 m, 45 m

INTERPRETAZIONE TIPOLOGICA: non definibile

INTERPRETAZIONE CRONOLOGICA: non definibile

AFFIDABILITA' INTEPRETAZIONE: dubbia

DISTANZA DALLE OPERE IN PROGETTO: le anomalie sono localizzate a circa 45 m a S dell'area dell'aerogeneratore C05 in progetto.

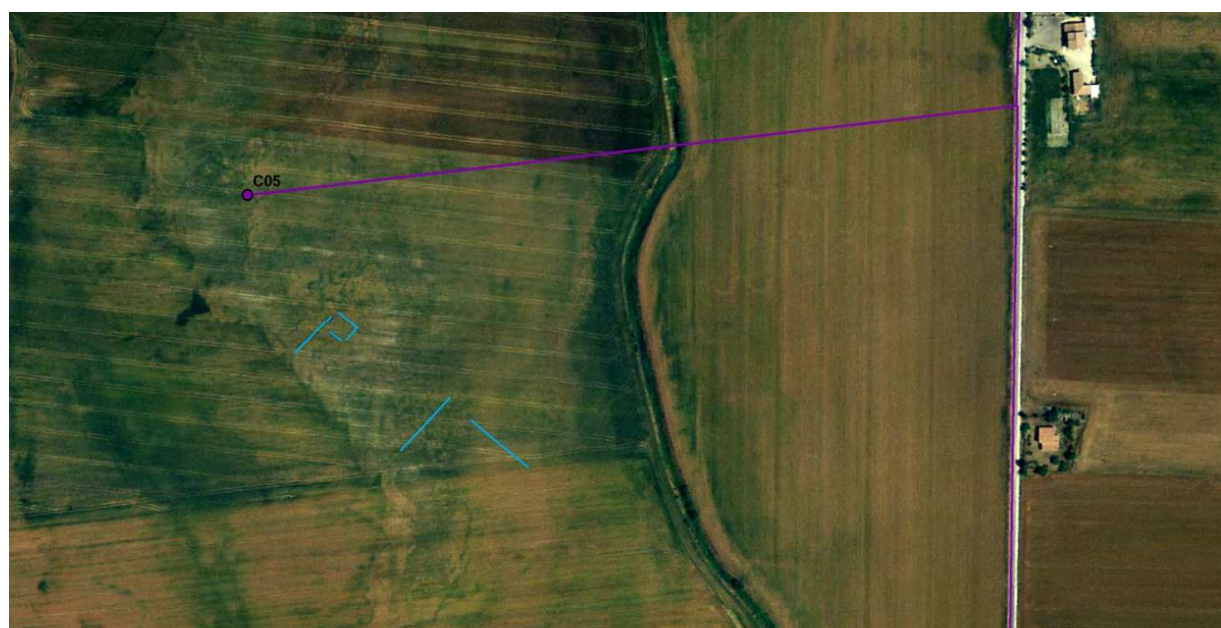


Figura 28: Localizzazione delle anomalie individuate (in azzurro) rispetto alle opere in progetto (in viola).

5. LA RICOGNIZIONE SUL CAMPO

5.1. METODOLOGIA DI INDAGINE

Il lavoro sul campo è stato svolto nei giorni 8, 9, 21, 22 e 23 ottobre 2020. Il lavoro sul campo ha visto coinvolti un totale di tre archeologi. Il gruppo di archeologi che ha condotto la ricognizione sul campo è stato composto dai dott.ri De Leo Alessandro, Fanelli Raffaele e Laccone Rossella.

Nel corso del lavoro sul campo è stata presa in esame una porzione di territorio estesa su una superficie totale di 2.991.107 m² (pari a circa 3 Km² ed a 299 ha).

Rispetto al totale dei circa 299 ettari della superficie presa in considerazione per l'indagine, è stata effettivamente indagata un'area pari a circa 284,7 ettari corrispondente al 95,2% circa dell'area totale presa in esame.

Risulta, quindi, non indagata una porzione territoriale pari ad una superficie di 144.261 m² (14,4 ettari circa, equivalente al 4,8% dell'area totale) corrispondenti a particelle non accessibili, occupate da manufatti edili o coperte da vegetazione e quindi a visibilità 0.

L'intensità applicata alla ricognizione sul campo è di circa 57 ha al giorno da tre persone. Restano ovviamente compresi in questo calcolo anche tutte le attività di documentazione sul campo delle evidenze archeologiche rinvenute nel corso della ricognizione nonché la raccolta dei reperti in corrispondenza delle Unità Topografiche e gli spostamenti necessari per raggiungere le singole particelle indagate.

La ricognizione è stata condotta in maniera sistematica indagando integralmente tutti i campi ricadenti all'interno dell'area presa in esame ad eccezione delle aree edificate o inaccessibili o di quelle a visibilità nulla. Ciascuna particella è stata indagata tramite strisciate parallele, con una distanza massima tra gli archeologi di 10 m. Questa distanza è stata poi ridotta a 5 m o anche a 2 m all'interno delle aree delle singole Unità Topografiche che sono state individuate, con lo scopo di poter definire con maggiore precisione l'estensione delle singole aree, di poter raccogliere una campionatura che fosse il più significativa possibile dei reperti presenti sulla superficie dei terreni e di poter documentare i rinvenimenti nella maniera più dettagliata. Nei casi di ricognizione in campi arati e senza vegetazione la distanza di partenza fra i ricognitori all'inizio di ogni strisciata è stata regolata nella maniera sopra descritta, mentre nei casi di terreni con vegetazione la distanza è stata adattata caso per caso. All'interno di campi alberati (uliveti, nel nostro caso) veniva occupato lo spazio tra un filare di alberi e l'altro.

5.2. L'UTILIZZO DEL SUOLO

Per quanto concerne l'utilizzo del suolo e le coltivazioni incontrate nel corso della ricognizione sul campo, si riscontra una predominanza dell'uso dei terreni a seminativo (89% circa), prevalentemente a destinazione cerealicola, cui si aggiungono aree incolte e una piccola parte destinate ad arboricoltura (prettamente uliveti).

Analizzando nel dettaglio le percentuali di superficie interessata da ciascuna destinazione d'uso dei suoli rispetto al totale della superficie indagata, si nota come quella dei terreni non coltivati si attesti attorno al 11% circa della superficie totale presa in esame. Fra i terreni

coltivati prevalgono le colture cerealicole che costituiscono la quasi totalità (82% circa) dell'area indagata. Una esigua quantità (3% circa) di superficie è destinate agli uliveti. Dai dati fin qui esposti, è evidente una scarsa varietà di destinazioni d'uso dei suoli, con una netta preferenza per le colture cerealicole rispetto alle altre. Indubbiamente, l'utilizzo del suolo, secondo le modalità esposte, risulta favorevole alle metodologie usate per le analisi archeologiche data la buona condizione di visibilità consentita dalle stesse e dalla tendenza dei proprietari alla lavorazione dei terreni in vista della semina, che consente di avere le superfici del terreno caratterizzate da una visibilità medio-alta (grado di visibilità tra 3 e 4, cioè circa % della superficie totale presa in esame).

Di seguito sono restituiti con grafici e tabelle i dati sopra esposti (**Figura 29**).

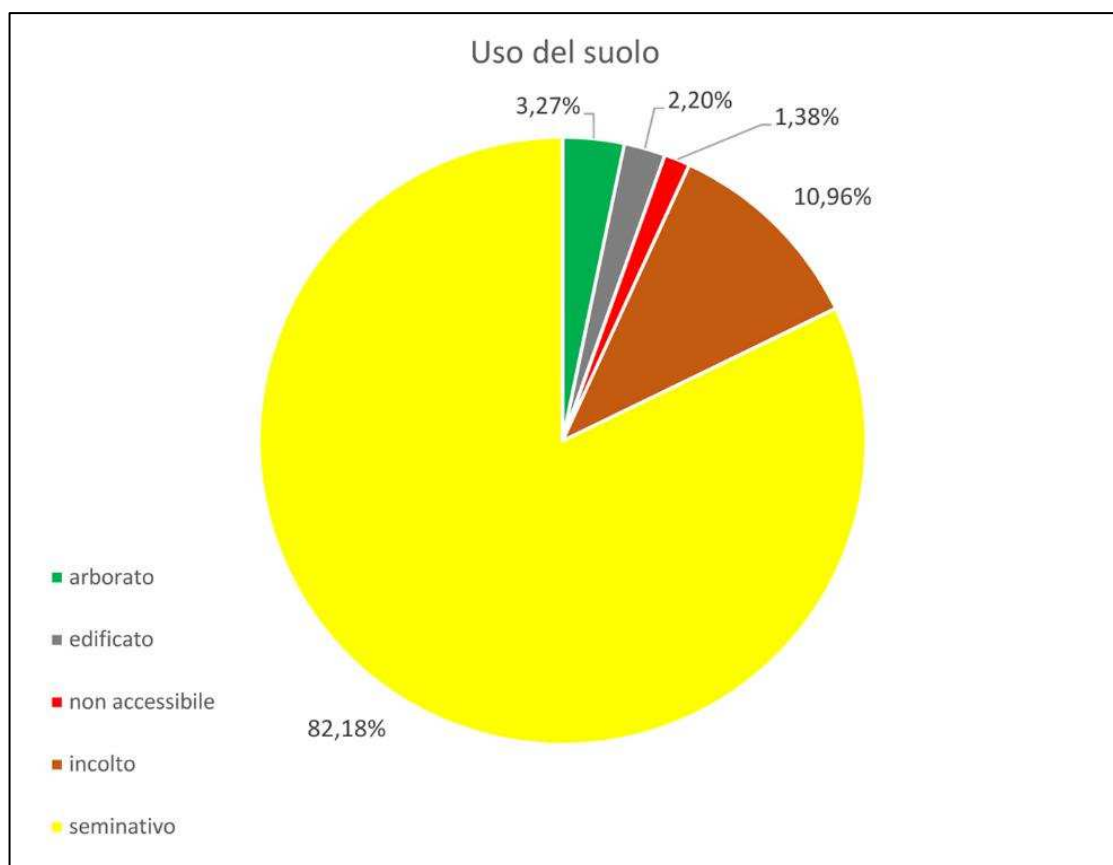


Figura 29: Grafico con percentuali dell'utilizzo del suolo. Sotto tabella con i valori in metri quadrati dei singoli utilizzi del suolo.

Uso del suolo	Area in mq
arborato	97.812
edificato	65.899
non accessibile	41.330
incolto	327.971
seminativo	2.458.098
	2.991.107

Come già accennato in precedenza il lavoro sul campo è stato svolto in un periodo dell'anno abbastanza favorevole per lo svolgimento di questo tipo di indagini, per l'utilizzo del suolo in questa porzione di territorio e per le relative condizioni di visibilità.

Per la definizione e quantificazione della visibilità delle evidenze archeologiche di superficie riscontrate in ciascuna particella indagata è stata usata una scala numerica in un range compreso fra 0 (visibilità nulla) e 5 (visibilità ottima). La quantificazione della visibilità, pur mediante l'utilizzo di una scala numerica, risulta però essere comunque un'operazione in cui la soggettività dell'archeologo riveste un ruolo importante.

La visibilità delle evidenze di superficie è inoltre ampiamente influenzata anche da altri fattori come le condizioni oggettive di vegetazione e del terreno, oltre che dall'esperienza degli archeologi, la loro conoscenza di determinate classi di materiali (che in alcuni casi possono essere poco riconoscibili ai non esperti di specifici periodi storici), e condizioni di luce.

Per questi motivi in questa sede si è scelto di accompagnare la semplice quantificazione numerica della visibilità con tutti i dati, ricavabili dall'osservazione diretta effettuata al momento stesso della ricognizione, relativi, oltre che all'utilizzo del suolo di cui si è trattato precedentemente nel capitolo dedicato a questi aspetti, anche alla vegetazione e alle condizioni del terreno.

Di seguito sono riportate tutte queste informazioni sia in forma di grafico per una più pronta visualizzazione dei dati, in cui sono indicate le varie percentuali occupate da ciascuna tipologia rispetto all'area totale, sia in forma di tabella, in cui sono indicate la superficie in m² per ciascuna tipologia di vegetazione (**Figura 30 e relativa tabella**) di lavorazione del terreno (**Figura 31 e relativa tabella**) e di visibilità (**Figura 32 e relativa tabella**).

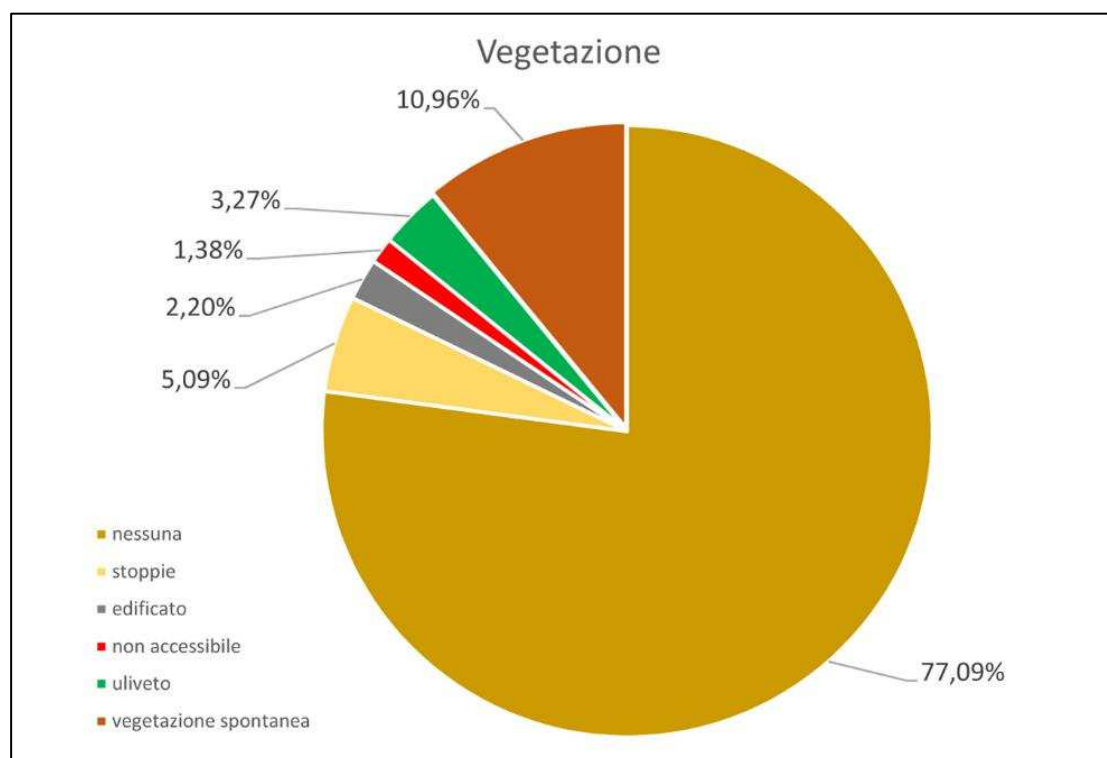


Figura 30: Grafico con percentuali della vegetazione. Sotto tabella con i valori in metri quadrati dei singoli tipi di vegetazione riscontrati.

Vegetazione	Area in mq
-------------	------------

nessuna	2.305.818
stoppie	152.277
edificato	65.899
non accessibile	41.330
uliveto	97.812
vegetazione spontanea	327.971
	2.911.107

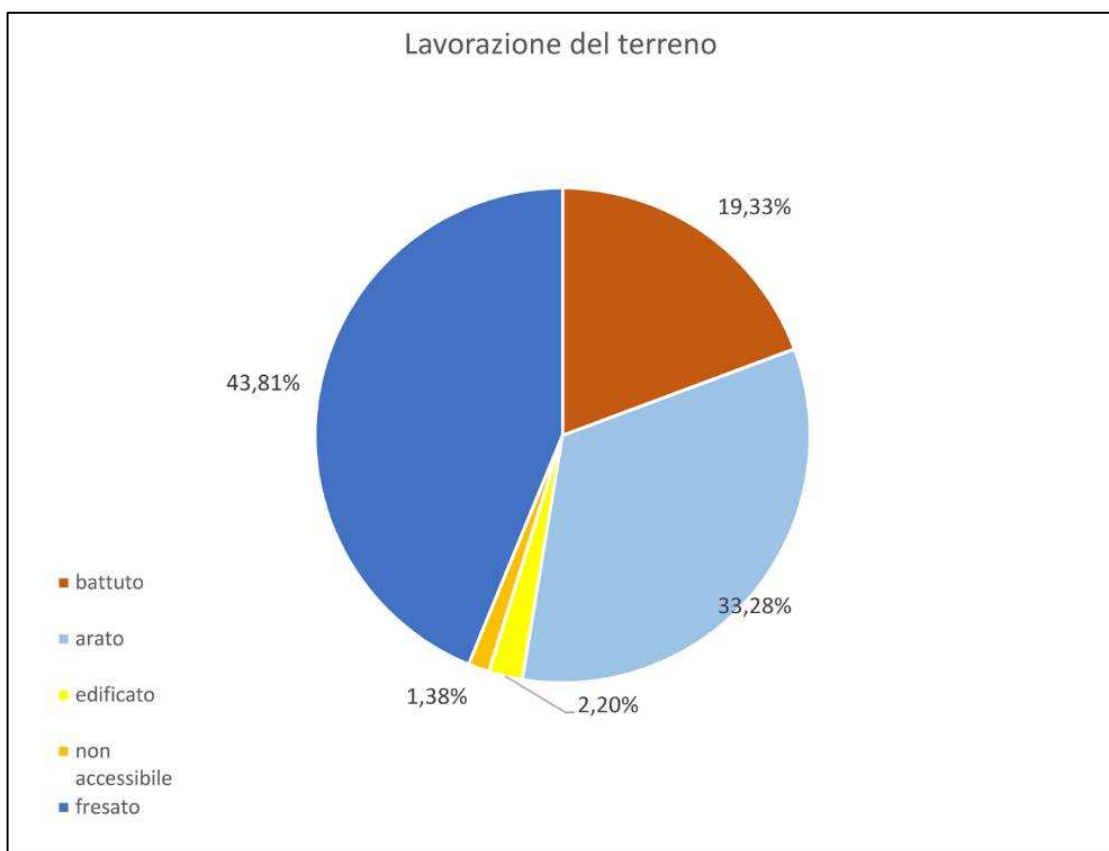


Figura 31: Grafico con percentuali relative alla lavorazione del terreno e in basso la tabella con i valori in metri quadrati.

Lavorazione del terreno	Area in mq
battuto	578.060
arato	995.536
edificato	65.899
non accessibile	41.330
fresato	1.310.282
	2.911.107

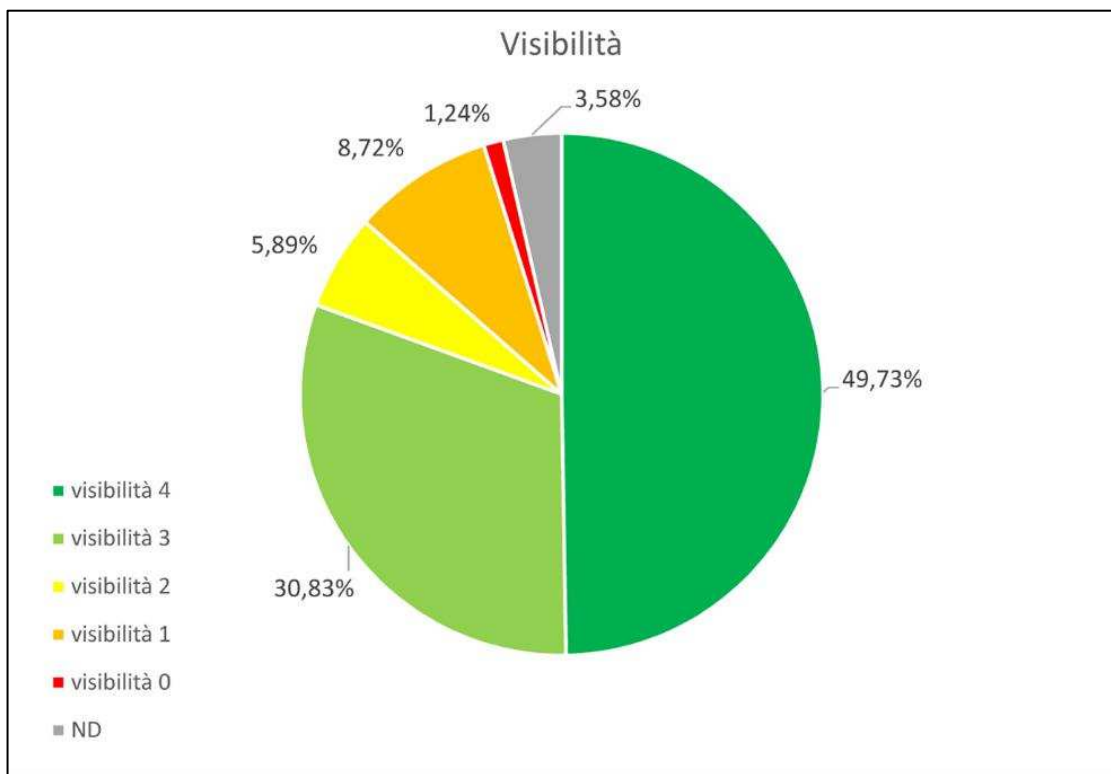


Fig. 32: Grafico con percentuali relative alla visibilità riscontrata sul terreno e in basso la tabella con i valori in metri quadrati.

Visibilità	Area in mq
visibilità 4	1.487.611
visibilità 3	922.195
visibilità 2	176.323
visibilità 1	260.717
visibilità 0	37.032
ND	107.229
	2.911.107

5.4. LA DOCUMENTAZIONE

La documentazione sul campo ha riguardato sia l'aspetto topografico-ambientale che quello della vera e propria documentazione scritta relativa alle evidenze di carattere archeologico rinvenute nel corso della ricognizione sul campo.

Per quanto riguarda la documentazione dei dati topografici e ambientali, le operazioni svolte sono state quelle di localizzazione delle evidenze rispetto alla cartografia e quelle di raccolta di tutte le informazioni relative alle particelle indagate (utilizzo del suolo, vegetazione, condizioni del terreno). Per questi dati è stata poi redatta una tabella riassuntiva che è allegata alla presente relazione.

La delimitazione delle aree corrispondenti alle varie Unità Topografiche è stata effettuata, al momento della ricognizione, lasciando degli elementi di segnalazione nei punti di inizio - fine area di reperti nel corso di ciascuna strisciata di ogni archeologo.

Questi elementi di segnalazione sono stati poi posizionati rispetto alla cartografia a disposizione (catastale e ortofoto) misurando le distanze rispetto ai punti visibili sulle carte. Per quanto riguarda la documentazione scritta, essa ha riguardato l'annotazione di tutte le informazioni relative a ciascuna Unità Topografica.

Altro tipo di documentazione effettuata nel corso del lavoro sul campo è stata quella fotografica. Le fotografie sono state utilizzate per documentare l'attività sul campo, luoghi, le condizioni del terreno e della visibilità, le unità topografiche, i materiali rinvenuti, le attività di laboratorio.

Il lavoro di documentazione, nelle fasi successive al lavoro sul campo, ha riguardato da un lato il riversamento in formato digitale dei dati raccolti sul campo in formato cartaceo, dall'altro l'elaborazione di un apposito progetto GIS (utilizzando Quantum GIS) per la gestione integrata alla cartografia di tutti i dati relativi alle Unità Topografiche ed alle particelle indagate (creazione di grafici relativi all'utilizzo del suolo, alla vegetazione ed alla visibilità) e l'elaborazione di tutta la cartografia allegata alla presente relazione. Le attività post-lavoro sul campo hanno inoltre riguardato la creazione degli elenchi delle fotografie allegate sia la stesura della presente relazione.

5.5. SCHEDE SURVEY

SCHEDA DI UNITA' DI SUPERFICIE N. 1
LOCALIZZAZIONE GEOGRAFICA
Provincia: Foggia
Comune: Ascoli satriano (FG)
Località: Masseria della Mendola, Serra del Riposo, La Marana, Maranelle, San Donato
Opere in progetto: impianto per la produzione di energia da fonte eolica (aerogeneratori 1-8) ed opere ad esso connesse.
Tipo settore: rurale
Strade di accesso: Strada Provinciale 95
DATI CARTOGRAFICI
IGM: Tavoletta Canestrello, Foglio 175, Quadrante III, Settore NE; Tavoletta Corleto, Foglio 175, Quadrante IV, Settore SE.
Catastale: Comune di Ascoli Satriano, Fogli 82 e 90.
METODOLOGIA DI RICOGNIZIONE
Numero di ricognizioni eseguite: 1
Metodo: Tre ricognitori schierati ad una distanza di 10 m.
Visibilità media: 3-4
DATI AMBIENTALI
Geomorfologia: L'area interessata è in declivio verso SW
Geologia: Il territorio interessato è caratterizzato prevalentemente da "argille scistose e/o marnose grigio-azzurre. Sabbie argillose, argille ed argille marnose. Da poco permeabili ad impermeabili (PQA) e da "alluvioni terrazzate. Depositi alluvionali antichi terrazzati prevalentemente sabbioso - conglomeratici. Molto permeabili" (QT1).
Idrografia: presenza di alcuni corsi d'acqua stagionali di piccola portata. A m 500 circa a SE, con andamento NE-SW scorre Marana Castello, mentre a km 1,6 circa a SE si origina Marana Capacciotti.
Utilizzo del suolo: Agricolo, ad uso prevalentemente seminativo.
Tipo di vegetazione e/o colture: nessuna (i terreni risultano fresati o arati), alcuni campi a stoppie, alcuni coperti da vegetazione spontanea, rari gli uliveti.
Visibilità sul terreno: grado di visibilità media 3-4 (Vedi carta della vegetazione e della visibilità)
UNITA' DI SUPERFICIE
Limiti topografici e dimensioni: L'U.SUP. è costituita da un'area di circa ha 150 nella quale ricade l'elettrodotto esterno che collega gli aerogeneratori alla sottostazione elettrica.
Altitudine: Quota massima 340 m s.l.m. (area della sottostazione) - quota minima m 255 s.l.m. (punto di congiunzione tra elettrodotto interno ed elettrodotto esterno).
Motivazione della scelta: Logistica e di uniformità morfologica territoriale
Segnalazione bibliografica:
Segnalazione di archivio:
Segnalazione cartografica:
Segnalazione da foto aerea:
Rimando a:
Carta delle Presenze Archeologiche: Siti noti ASC1, ASC2 e ASC3, viabilità secondaria di età romana e Regio Tratturo Pescasseroli Candela. Vedi Tav. I - Carta dei Siti Noti e capitolo 3.
TMA nn.:
Foto: 1-12.

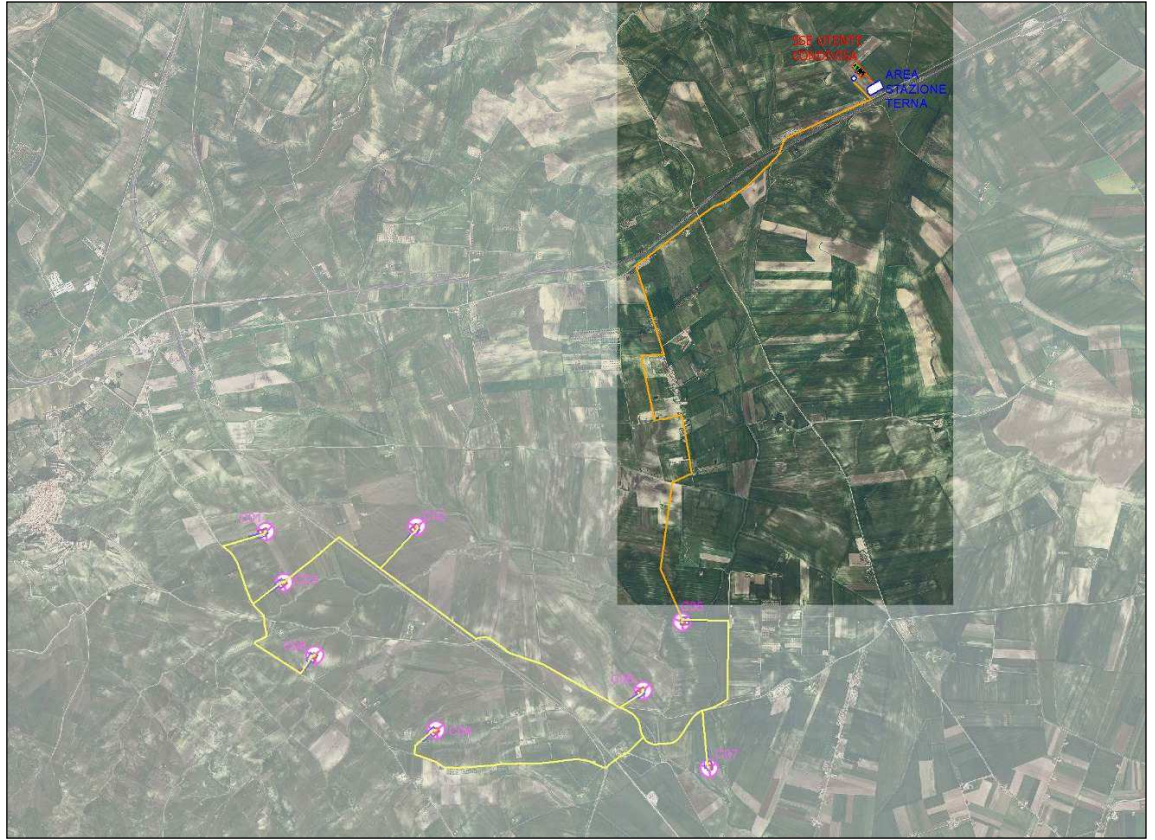


Figura 33: Inquadramento dell'area dell'Unità di Superficie 1.

SCHEDA DI UNITA' DI SUPERFICIE N. 2

LOCALIZZAZIONE GEOGRAFICA

Provincia: Foggia

Comune: Candela (FG)

Località: Serra del Faloppone, Masseria Colabella, Serra la Caccia, Piano Morto, Rio Salso, Casino Pisciole di basso, Masseria Bascianelli.

Opere in progetto: impianto per la produzione di energia da fonte eolica (aerogeneratori 1-8) ed opere ad esso connesse.

Tipo settore: rurale

Strade di accesso: Strada Provinciale 97

DATI CARTOGRAFICI

IGM: Tavoleta Canestrello, Foglio 175, Quadrante III, Settore NE; Tavoleta Candela, Foglio 175, Quadrante III, Settore NW.

Catastale: Comune di Candela, Fogli 37, 40, 41, 42.

METODOLOGIA DI RICOGNIZIONE

Numero di ricognizioni eseguite:1

Metodo: Tre ricognitori schierati ad una distanza di 10 m.

Visibilità media: 3-4

DATI AMBIENTALI

Geomorfologia: L'area interessata è in declivio verso S

Geologia: Il territorio interessato è caratterizzato prevalentemente da "argille scistose e/o marnose grigio-azzurre. Sabbie argillose, argille ed argille marnose. Da poco permeabili ad impermeabili" (PQA) e da "alluvioni terrazzate. Depositi alluvionali antichi terrazzati prevalentemente sabbioso - conglomeratici. Molto permeabili" (QT1-QT2).

Idrografia: presenza di alcuni corsi d'acqua stagionali di piccola portata. A km 1,6 circa a S dell'aerogeneratore 7 scorre il fiume Ofanto.

Utilizzo del suolo: Agricolo, ad uso prevalentemente seminativo.

Tipo di vegetazione e/o colture: nessuna (i terreni risultano fresati o arati), alcuni campi a stoppie, alcuni coperti da vegetazione spontanea, rari gli uliveti.

Visibilità sul terreno: grado di visibilità media 3-4 (Vedi carta della vegetazione e della visibilità)

UNITA' DI SUPERFICIE

Limiti topografici e dimensioni: L'U.SUP. è costituita da un'area di circa ha 260 nella quale ricade il settore orientale del tracciato dell'elettrodotto interno e relativa viabilità, gli aerogeneratori 4, 5, 6 e 7.

Altitudine: Quota massima m 270 s.l.m. (area dell'aerogeneratore 4) - quota minima m 220 s.l.m. (area dell'aerogeneratore 4).

Motivazione della scelta: Logistica e di uniformità morfologica territoriale

Segnalazione bibliografica:

Segnalazione di archivio:

Segnalazione cartografica:

Segnalazione da foto aerea: tracce visibili in fotografia aerea (numeri 1 e 2), vedi tav. IV - UUTT e tracce aeree e capitolo 4.

Rimando a:

Carta delle Presenze Archeologiche: *sporadico 2 e sporadico 3. Vedi tav. IV - UUTT e tracce aeree e capitoli 3, 4 e 5.*

TMA nn.:

Foto: 13, 15-35.

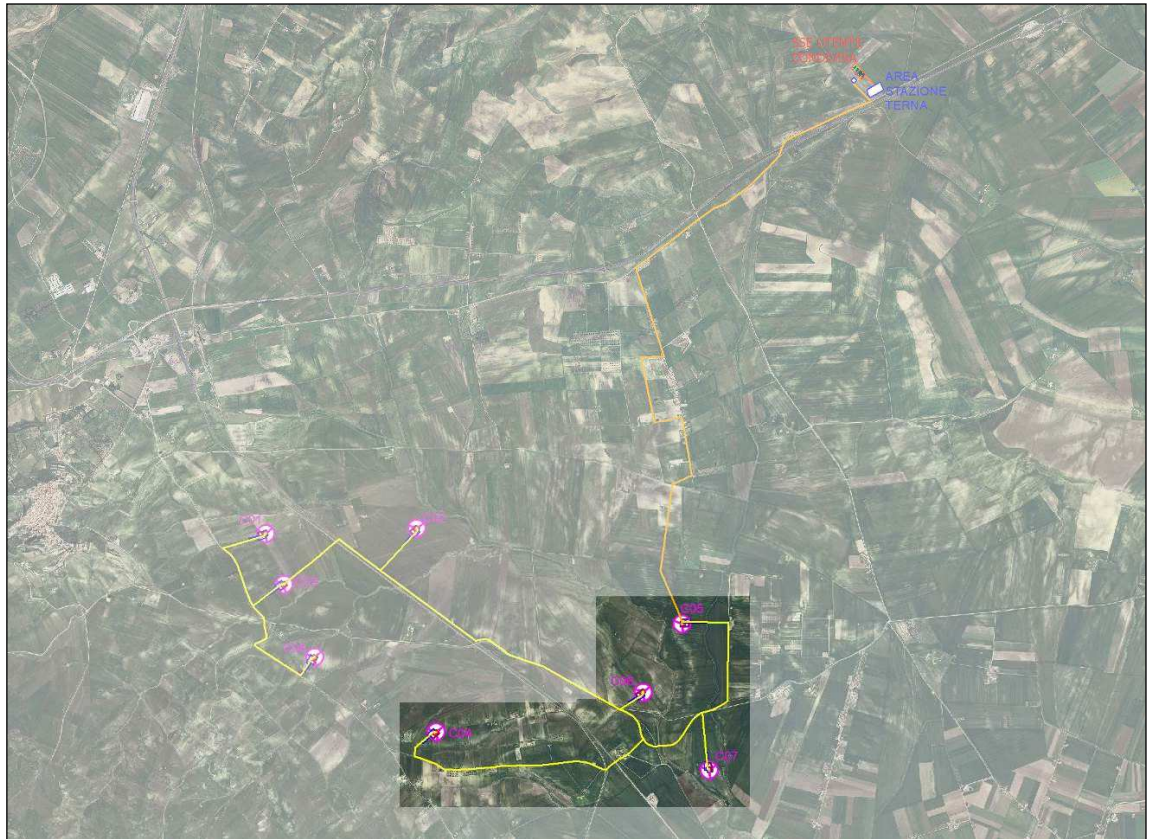


Figura 34: Inquadramento dell'area dell'Unità di Superficie 2.

SCHEDA DI UNITA' DI SUPERFICIE N. 3

LOCALIZZAZIONE GEOGRAFICA

Provincia: Foggia

Comune: Candela (FG)

Località: Masseria Flamia, Masseria Piano Morto, Piano Morto, Masseria Bascianelli, Grotticelle, Il Casone.

Opere in progetto: impianto per la produzione di energia da fonte eolica (aerogeneratori 1-8) ed opere ad esso connesse.

Tipo settore: rurale

Strade di accesso: Strada Provinciale 97 e Strada Provinciale 98.

DATI CARTOGRAFICI

IGM: Tavoleta Canestrello, Foglio 175, Quadrante III, Settore NE; Tavoleta Candela, Foglio 175, Quadrante III, Settore NW.

Catastale: Comune di Candela, Fogli 18, 27, 30, 32, 36, 37, 40; Comune di Ascoli Satriano, Fogli 89 e 90.

METODOLOGIA DI RICOGNIZIONE

Numero di ricognizioni eseguite: 1

Metodo: Due ricognitori schierati ad una distanza di 10 m

Visibilità media: 3-4

DATI AMBIENTALI

Geomorfologia: L'area interessata è in declivio verso NE

Geologia: Il territorio interessato è caratterizzato prevalentemente da "argille scistose e/o marnose grigio-azzurre. Sabbie argillose, argille ed argille marnose. Da poco permeabili ad impermeabili" (PQA) e da "alluvioni terrazzate. Depositi alluvionali antichi terrazzati prevalentemente sabbioso - conglomeratici. Molto permeabili" (QT1).

Idrografia: presenza di alcuni corsi d'acqua stagionali di piccola portata.

Utilizzo del suolo: Agricolo, ad uso prevalentemente seminativo.

Tipo di vegetazione e/o colture: nessuna (i terreni risultano fresati o arati), alcuni campi a stoppie, alcuni coperti da vegetazione spontanea, rari gli uliveti.

Visibilità sul terreno: grado di visibilità media 3-4 (Vedi carta della vegetazione e della visibilità)

UNITA' DI SUPERFICIE

Limiti topografici e dimensioni: L'U.SUP. è costituita da un'area di circa ha 220 nella quale ricade il settore occidentale del tracciato dell'elettrodotto interno e relativa viabilità, gli aerogeneratori 1, 2, 3 e 8.

Altitudine: Quota massima m 285 s.l.m. (area a E dell'aerogeneratore 4) - Quota minima m 245 s.l.m. (aerogeneratore 2)

Motivazione della scelta: Logistica e di uniformità morfologica territoriale

Segnalazione bibliografica:

Segnalazione di archivio:

Segnalazione cartografica:

Segnalazione da foto aerea:

Rimando a:

Carta delle Presenze Archeologiche: viabilità secondaria di età romana. Vedi Tav. I - Carta dei Siti Noti e capitolo 3.

TMA nn.:

Foto: 14, 36-48.

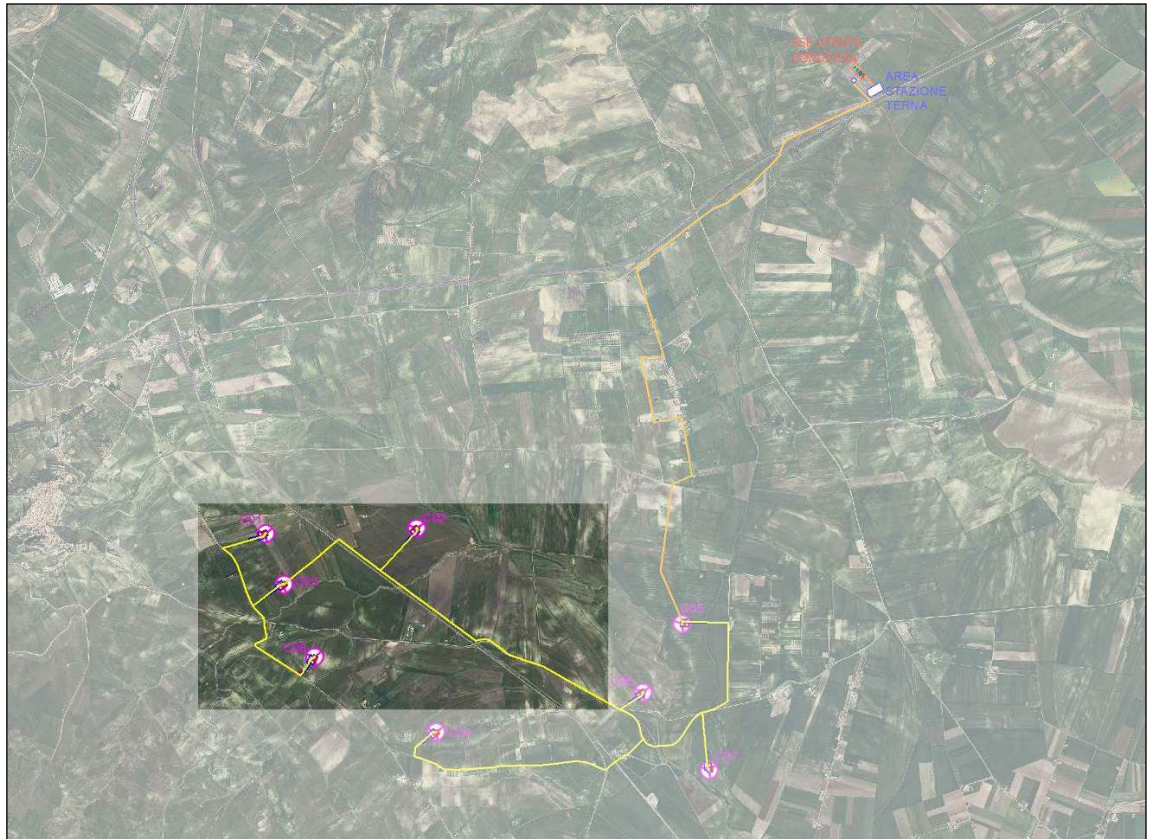


Figura 35: Inquadramento dell'area dell'Unità di Superficie 3.



Engineering & Construction



Via Napoli, 363/1 - 70132 Bari - Italy
www.bfpgroup.net - info@bfpgroup.net
tel. (+39) 0805046361-fax (+39)
0805619384

UNI EN ISO 9001:2015 - UNI EN ISO

GRE CODE

GRE.EEC.R.26.IT.W.15001.00.091.00

PAGE

48 di/of 77

6. DATI ARCHEOLOGICI E SCHEDE SITO

La sezione seguente include le Schede Sito redatte per la descrizione dei siti archeologici individuati nel corso della ricognizione di superficie; il format su cui è basata la redazione delle schede sito consente una rapida individuazione dei dati salienti quali localizzazione (coordinate e toponomastica), i caratteri geomorfologici e l'impiego dell'area a fini agricoli. Un adeguato spazio è inoltre dedicato alla descrizione dell'area di rinvenimento ed eventuale ipotesi interpretativa. Nella **Carta delle Unità Topografiche** (Tavola I) è possibile cogliere la disposizione delle aree individuate mediante ricognizione di superficie rispetto alle opere in progetto.

Sporadico 1

IGM:	175 III NO Candela
Comune:	Candela
Località:	Grotticelle
Part. catastali:	Foglio 36, part. catast. 66, 167, 168, 188
Geomorfologia:	Area con lieve pendenza verso E caratterizzato da argille scistose e/o marnose grigio-azzurre, sabbie argillose, argille ed argille marnose. Da poco permeabili ad impermeabili (PQA) e alluvioni terrazzate, depositi alluvionali antichi terrazzati prevalentemente sabbioso - conglomeratici. Molto permeabili (QT1).
Uso del suolo:	Seminativo
Visibilità:	4
Ricognizione:	Sistematica m 5
Data:	21/10/2020
Coord. Geog.:	545487/4553767
Quota:	m 260 s.l.m.
Dimensioni:	115x95 m ca., orientamento ENE-WSW - area mq 8828
Densità:	Bassa
Descrizione:	Il sito Sporadico 1 si colloca immediatamente ad E dell'aerogeneratore 1 e a circa 770 m a NE di Grotticelle (Figura 36). Tra i pochi reperti rinvenuti si segnalano due laterizi, un frammento di ceramica con decorazione geometrica di età Dauniana, un frammento di ceramica ad impasto, due frammenti di ceramica da fuoco e un frammento di un'ansa in ceramica commune (Figura 37).
Interpretazione:	Incerta
Cronologia:	Non determinabile

TABELLA MATERIALI SPORADICO 1

Tipologia	Classe	Morfologia	Rivestimento	Decorazione	Quantità (n. fr.)	Cronologia
Ceramica	Ceramica ad impasto	Pareti			1	Età Neolitica
Ceramica	Ceramica geometrica	Pareti		Fascia di colore nero	1	Età Dauniana
Ceramica	Ceramica da fuoco	pareti			1	Non determinabile
Ceramica	Anforaceo	ansa			1	Non determinabile
Laterizio		Non id			2	Non determinabile



Figura 36: Località Grotticelle - Area dello Sporadico 1 vista da WSW.



Fig. 37: Località Grotticelle – Materiali provenienti dallo Sporadico 1.

Sporadico 2

IGM:	175 III NO Candela
Comune:	Candela
Località:	Masseria Bascianelli
Part. catastali:	Foglio 40, part. catast. 85
Geomorfologia:	Area con lieve pendenza verso NE caratterizzato da alluvioni terrazzate, depositi alluvionali antichi terrazzati prevalentemente sabbioso - conglomeratici. Molto permeabili (QT2).
Uso del suolo:	Seminativo
Visibilità:	3
Ricognizione:	Sistematica m 5
Data:	22/10/2020
Coord. Geog.:	547060/4551868
Quota:	m 265 s.l.m.
Dimensioni:	145x110 m ca., orientamento NE-SW - area mq 12120
Densità:	Bassa
Descrizione:	Il sito Sporadico 2 si colloca immediatamente a N dell'aerogeneratore 4, a circa 470 m a ESE di Masseria Bascianelli e a circa m 530 a NE di Masseriola (Figura 38). Tra i pochi reperti rinvenuti si segnalano cinque frammenti di ceramica TSA, un frammento di ceramica dipinta, quattro frammenti di ceramica da fuoco e un frammento di ceramica commune (Figura 39).
Interpretazione:	Non determinabile
Cronologia:	Età Imperiale?

TABELLA MATERIALI SPORADICO 2

Tipologia	Classe	Morfologia	Rivestimento	Decorazione	Quantità (n. frr.)	Cronologia
Ceramica	Terra Sigillata Africana	Pareti			5	Media e tarda età Imperiale
Ceramica	Ceramica dipinta	Pareti			1	Età romana generica
Ceramica	Ceramica da fuoco	Pareti			4	Non determinabile
Ceramica	Ceramica comune	Pareti			1	Non determinabile



Figura 38: Località Masseria Bascianelli - Area dello Sporadico 2 vista da W.



Figura 39: Località Masseria Bascianelli – Materiali provenienti dallo Sporadico 2.

Sporadico 3

IGM:	175 III NO Candela
Comune:	Candela
Località:	Casino Pisciole di basso
Part. catastali:	Foglio 37, part. catast. 419
Geomorfologia:	Area con lieve pendenza verso NE caratterizzato da alluvioni terrazzate, depositi alluvionali antichi terrazzati prevalentemente sabbioso - conglomeratici. Molto permeabili (QT2).
Uso del suolo:	Seminativo
Visibilità:	3
Ricognizione:	Sistematica m 5
Data:	23/10/2020
Coord. Geog.:	549107/4552187
Quota:	m 230 s.l.m.
Dimensioni:	175x145 m ca., orientamento N-S - area mq 23135
Densità:	Bassa
Descrizione:	Il sito Sporadico 3 si colloca in corrispondenza dell'aerogeneratore 6, a circa m 500 a N di Casino Pisciole di basso e a circa km 1,1 a W di Posta Fissa (Figura 40). Tra i pochi reperti rinvenuti si segnalano un frammento di ceramica geometrica daunia, un frammento di ansa in ceramica comune, quattro frammenti di ceramica comune, quattro frammenti di laterizi, un frammento di grande contenitore (Figura 41).
Interpretazione:	Non determinabile
Cronologia:	Non determinabile

TABELLA MATERIALI SPORADICO 3

Tipologia	Classe	Morfologia	Rivestimento	Decorazione	Quantità (n. frr.)	Cronologia
Ceramica	Ceramica geometrica	Presa/ansa		Dipintura in nero	1	Età Daunia
Ceramica	Ceramica comune	Pareti			4	Non determinabile
Ceramica	Ceramica comune	Ansa			1	Non determinabile
Ceramica	Grandi contenitori	Pareti			1	Non determinabile
Ceramica	Laterizi				4	Non determinabile



Figura 40: Località Casino Pisciolli di basso - Area dello Sporadico 3 vista da W.



Figura 41: Località Casino Pisciolli di basso – Materiali provenienti dallo Sporadico 3.

7. LA VALUTAZIONE DEL RISCHIO ARCHEOLOGICO

Il progetto analizzato in questa sede riguarda la realizzazione di un parco eolico e opere ad esso connesse (elettrodotto, nuova viabilità, ampliamento della sottostazione elettrica esistente). Le opere sono localizzate nel settore meridionale del territorio provinciale di Foggia, in un'area compresa tra il fosso Parrozzo a Nord, marana Castello e marana di Fontana Cerasa ad Est, il fiume Ofanto a Sud e il torrente San Gennaro a Ovest. Gli aerogeneratori, il cavidotto interno e la nuova viabilità si trovano nel settore centrale del territorio comunale di Candela (FG), il cavidotto esterno attraversa invece, con andamento NE-SW, il settore centro-meridionale del territorio comunale di Ascoli Satriano (FG). L'opera nel suo complesso è localizzata a circa 4,8 km a SSE dell'agglomerato urbano di Ascoli Satriano e a circa 1,5 km a E dell'agglomerato urbano di Candela.

L'area del parco, comprensiva delle opere connesse, in fase di indagine preventiva ha riguardato un'area totale di 2.991.107 m² (pari a circa 3 Km² ed a 299 ha).

Una fase importante della presente ricerca è stata quella della verifica dell'esistenza, nel territorio interessato dal progetto di realizzazione delle opere in progetto, di siti archeologici già noti ed editi. Sono stati presi in considerazione gli insediamenti antichi posti nelle immediate vicinanze delle opere in progetto.

Tali indagini, unite all'analisi delle fotografie aeree e ai risultati della ricognizione effettuata sul campo, hanno permesso di definire un quadro generale della presenza antropica nel passato in quest'area e di avanzare alcune considerazioni sulla valutazione del rischio archeologico di questo comparto territoriale.

Dal punto di vista della resa grafica, nella **Carta del Rischio Archeologico** (Tavola V), l'area per la quale si esprime un grado di rischio basso è indicato con il colore verde scuro, quella con rischio medio-basso con il colore verde chiaro, quella con rischio medio con il colore giallo, quelle con rischio medio-alto con il colore arancio, quelle con il rischio alto con il colore rosso e le aree non determinabili, perché inaccessibili o a visibilità 0 a causa della presenza di vegetazione che non ha consentito di ricognere la superficie, con colore celeste.

Più dettagliatamente, come evidenziato anche dalla grafica pertinente, si esprime un grado di **rischio medio-alto** per un'area di circa 8,4 ha (2,76% dell'area ricognita totale) corrispondente alle particelle interessate dalle seguenti evidenze:

- traccia da fotografia aerea n. 1 localizzata in località Serra del Faloppone a S e a W dell'elettrodotto interno (Candela, foglio catastale 37, particelle 116 e 475);
- sito noto ASC02 in località Posta del Duca (Ascoli Satriano, foglio catastale 82, particelle 24, 25, 38, 39, 95).

Si esprime un grado di **rischio medio** per un'area di circa 8,9 ha (2,96% dell'area ricognita totale) corrispondente, oltre che alle particelle contigue ad aree per le quali si espresso un grado di rischio medio-alto, anche per le seguenti aree:

- area interessata dalla traccia da fotografia aerea n. 2 localizzata in prossimità dell'aerogeneratore 5 (Candela, foglio catastale 37, particelle 235);
- la particella 354, foglio catastale 82 del comune di Ascoli Satriano, localizzata immediatamente a S della sottostazione elettrica esistente e del sito noto ASC01 in

località San Donato;

- la particella 217, foglio catastale 82 del comune di Ascoli Satriano, a S del sito noto ASC02.

Il grado di **rischio medio-basso** è stato assegnato ad un'area di circa 72 ha (24,04% dell'area ricognita totale) corrispondente alle aree all'interno delle quali ricadono gli sporadici 1, 2 e 3 (vedi capitolo 6 relativo ai dati archeologici) e la particella a N della anomalia da fotografia aerea n.2 (Candela, foglio catastale 37, particelle 236) nonché le particelle attraversate dai tracciati viari antichi secondari ipotizzati dalla Alvisi. In particolare l'area oggetto della presente indagine è attraversata da due assi viari antichi. Entrambi sono pressochè orientati NE-SW: il primo è stato ripreso in età Moderna dal tracciato del Regio Tratturo Pescasseroli Candela, il cui tracciato è grosso modo coincidente a sua volta con la attuale Autostrada A16 e corre in corrispondenza del tracciato dell'elettrodotto esterno che dalla località la Marana giunge alla sottostazione elettrica in località San Donato (Ascoli Satriano – FG); il secondo tracciato viario antico secondario intercetta anch'esso l'elettrodotto esterno, ma più a Sud, in tre punti: in prossimità di mass.a della Mendola, in località Piano Morto (nei pressi dell'aerogeneratore 2) e in località il Casone (in prossimtà dell'aerogeneratore 3).

Si esprime, infine, un grado di **rischio basso** per un'area di circa 200 ettari pari al 66,66% dell'area totale presa in esame.

Il grado di **rischio ND** (non determinabile) è attribuito alle aree non accessibili o a visibilità 0 e corrisponde a un'area di circa 10,7 ha (3,58% dell'area totale presa in esame).

Di seguito si fornisce un grafico pertinente al grado di rischio determinato durante i lavori di ricognizione (**Figura 42**).

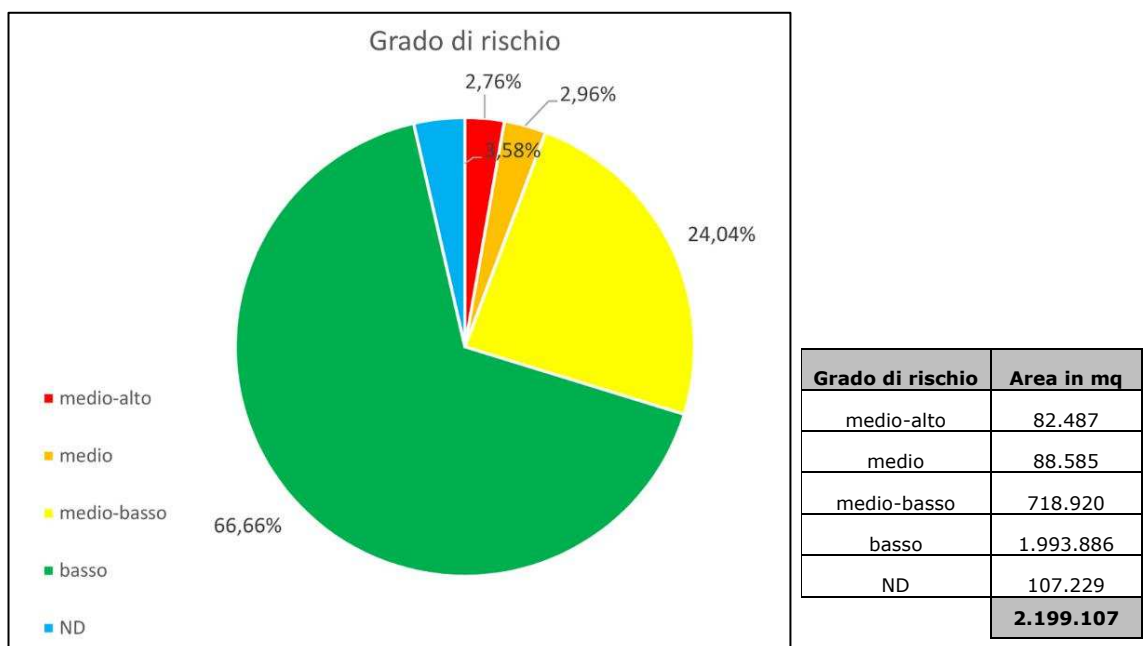


Figura 42: Grafico con indicazioni delle percentuali del grado di rischio e tabella con i valori in metri quadrati.

8. TABELLA DELLE PARTICELLE

PARTICELLE INDAGATE							
Foglio/ particella	Utilizzo del suolo	Vegetazione	Lavorazione del terreno	Visibilità	Comune	Grado di rischio	Area in mq
82/16	seminativo	nessuna	arato	4	Ascoli Satriano	basso	12.170
82/15	seminativo	nessuna	arato	4	Ascoli Satriano	basso	5.427
82/18	seminativo	nessuna	arato	4	Ascoli Satriano	basso	2.916
82/48	seminativo	nessuna	arato	4	Ascoli Satriano	basso	3.038
82/170	seminativo	nessuna	arato	4	Ascoli Satriano	basso	1.019
82/148	seminativo	nessuna	arato	4	Ascoli Satriano	basso	1.822
82/11	seminativo	nessuna	arato	4	Ascoli Satriano	basso	7.564
82/9	seminativo	stoppie	battuto	2	Ascoli Satriano	basso	3.425
82/11	seminativo	stoppie	battuto	2	Ascoli Satriano	basso	40.613
82/22	incolto	vegetazione spontanea	battuto	3	Ascoli Satriano	basso	6.198
82/36	incolto	vegetazione spontanea	battuto	3	Ascoli Satriano	basso	2.106
82/20	seminativo	nessuna	arato	4	Ascoli Satriano	basso	2.991
82/39	seminativo	stoppie	battuto	4	Ascoli Satriano	medio- alto	1.969
82/133	seminativo	nessuna	arato	4	Ascoli Satriano	basso	436
82/24	seminativo	stoppie	battuto	4	Ascoli Satriano	medio- alto	1.754
82/134	seminativo	nessuna	arato	4	Ascoli Satriano	basso	486
82/38	seminativo	stoppie	battuto	4	Ascoli Satriano	basso	1.546
82/95	seminativo	stoppie	battuto	4	Ascoli Satriano	medio- alto	5.147
82/25	seminativo	stoppie	battuto	4	Ascoli Satriano	medio- alto	13.300
82/51	seminativo	stoppie	battuto	4	Ascoli Satriano	basso	5.552
82/216	seminativo	nessuna	fresato	4	Ascoli Satriano	basso	8.249
82/23	incolto	vegetazione spontanea	battuto	3	Ascoli Satriano	basso	2.950
82/217	incolto	vegetazione spontanea	battuto	1	Ascoli Satriano	medio	12.348
82/217	seminativo	nessuna	fresato	4	Ascoli Satriano	medio	10.422
90/185	arborato	uliveto	battuto	4	Ascoli Satriano	basso	1.357
90/201	arborato	uliveto	battuto	4	Ascoli Satriano	basso	1.373
90/128	seminativo	nessuna	fresato	3	Ascoli Satriano	basso	1.529
90/348	seminativo	nessuna	fresato	4	Ascoli Satriano	basso	25.643
90/168	seminativo	nessuna	fresato	4	Ascoli Satriano	medio	3.023
90/127	seminativo	stoppie	battuto	2	Ascoli Satriano	basso	3.285
90/126	seminativo	stoppie	battuto	2	Ascoli Satriano	basso	2.721
90/182	seminativo	nessuna	arato	4	Ascoli Satriano	basso	8.404
90/309	seminativo	stoppie	battuto	2	Ascoli Satriano	basso	9.841
90/399	seminativo	nessuna	arato	4	Ascoli Satriano	basso	421
90/164	arborato	uliveto	battuto	2	Ascoli Satriano	basso	5.179
90/205	arborato	uliveto	battuto	2	Ascoli Satriano	basso	6.148

90/191	arborato	uliveto	battuto	2	Ascoli Satriano	basso	1.086
90/193	arborato	uliveto	battuto	2	Ascoli Satriano	basso	1.776
90/119	incolto	vegetazione spontanea	battuto	2	Ascoli Satriano	basso	14.040
90/243	incolto	vegetazione spontanea	battuto	2	Ascoli Satriano	medio-basso	2.986
90/115	seminativo	nessuna	fresato	4	Ascoli Satriano	medio-basso	20.292
90/281	seminativo	nessuna	fresato	4	Ascoli Satriano	basso	5.309
90/93	seminativo	nessuna	fresato	4	Ascoli Satriano	basso	10.143
90/109	seminativo	nessuna	fresato	4	Ascoli Satriano	basso	12.308
90/105	seminativo	nessuna	fresato	4	Ascoli Satriano	basso	785
90/367	seminativo	nessuna	fresato	4	Ascoli Satriano	basso	5.130
90/30	seminativo	nessuna	fresato	4	Ascoli Satriano	basso	2.346
90/383	seminativo	nessuna	fresato	4	Ascoli Satriano	basso	9.499
90/292	seminativo	nessuna	fresato	4	Ascoli Satriano	basso	6.507
90/330	incolto	vegetazione spontanea	battuto	2	Ascoli Satriano	basso	2.155
90/283	seminativo	nessuna	arato	4	Ascoli Satriano	basso	4.020
90/285	seminativo	nessuna	arato	4	Ascoli Satriano	basso	2.305
90/315	seminativo	nessuna	arato	4	Ascoli Satriano	basso	4.538
90/316	arborato	uliveto	battuto	1	Ascoli Satriano	basso	6.726
90/321	arborato	uliveto	battuto	1	Ascoli Satriano	basso	1.057
90/377	incolto	vegetazione spontanea	battuto	2	Ascoli Satriano	basso	15.674
90/28	incolto	vegetazione spontanea	battuto	2	Ascoli Satriano	basso	4.934
90/418	arborato	uliveto	battuto	1	Ascoli Satriano	basso	2.463
90/37	arborato	uliveto	battuto	1	Ascoli Satriano	basso	2.806
90/177	arborato	uliveto	battuto	1	Ascoli Satriano	basso	4.969
90/239	seminativo	nessuna	arato	4	Ascoli Satriano	basso	3.537
90/166	arborato	uliveto	battuto	3	Ascoli Satriano	basso	7.639
90/174	arborato	uliveto	battuto	3	Ascoli Satriano	basso	2.038
90/344	seminativo	nessuna	arato	3	Ascoli Satriano	medio-basso	7.722
90/20	seminativo	nessuna	arato	4	Ascoli Satriano	medio-basso	6.811
90/267	seminativo	nessuna	arato	4	Ascoli Satriano	basso	2.731
90/269	seminativo	nessuna	arato	4	Ascoli Satriano	basso	2.756
90/270	seminativo	nessuna	arato	4	Ascoli Satriano	basso	2.600
90/221	seminativo	nessuna	arato	4	Ascoli Satriano	basso	7.856
90/167	seminativo	nessuna	arato	4	Ascoli Satriano	basso	2.021
90/265	seminativo	nessuna	arato	4	Ascoli Satriano	basso	2.592
90/231	arborato	uliveto	battuto	3	Ascoli Satriano	basso	6.350
90/359	seminativo	nessuna	arato	4	Ascoli Satriano	basso	2.348
90/180	arborato	uliveto	battuto	1	Ascoli Satriano	basso	8.543
90/4	seminativo	nessuna	arato	3	Ascoli Satriano	medio-basso	5.909
90/343	seminativo	nessuna	arato	3	Ascoli Satriano	medio-basso	2.470
37/475	seminativo	nessuna	arato	3	Candela	medio-alto	47.371



Engineering & Construction



GRE CODE

GRE.EEC.R.26.IT.W.15001.00.091.00

PAGE

59 di/of 77

37/116	seminativo	nessuna	arato	3	Candela	medio-alto	8.420
37/6	seminativo	nessuna	arato	3	Candela	basso	8.045
37/120	seminativo	nessuna	arato	3	Candela	basso	7.675
37/121	seminativo	nessuna	arato	3	Candela	basso	7.598
37/122	seminativo	nessuna	arato	3	Candela	basso	7.283
37/237	seminativo	nessuna	arato	3	Candela	basso	49.319
37/236	incolto	vegetazione spontanea	battuto	1	Candela	medio-basso	100.112
37/235	incolto	vegetazione spontanea	battuto	1	Candela	medio	53.333
36/234	seminativo	nessuna	fresato	4	Candela	basso	21.008
36/277	seminativo	nessuna	fresato	4	Candela	medio-basso	18.360
36/75	seminativo	nessuna	fresato	4	Candela	medio-basso	15.280
36/76	seminativo	nessuna	fresato	4	Candela	basso	63.809
36/81	seminativo	nessuna	arato	4	Candela	medio-basso	13.966
36/82	seminativo	nessuna	arato	4	Candela	medio-basso	12.337
36/72	seminativo	nessuna	arato	4	Candela	basso	836
36/70	seminativo	nessuna	fresato	4	Candela	basso	9.238
36/125	seminativo	nessuna	fresato	4	Candela	basso	5.621
36/69	seminativo	nessuna	fresato	3	Candela	basso	5.582
36/68	seminativo	nessuna	fresato	3	Candela	basso	1.993
36/213	seminativo	nessuna	fresato	3	Candela	basso	1.680
36/185	seminativo	nessuna	fresato	3	Candela	basso	1.785
36/144	seminativo	nessuna	fresato	3	Candela	basso	3.873
36/145	seminativo	nessuna	fresato	3	Candela	basso	4.248
36/74	seminativo	stoppie	battuto	2	Candela	basso	1.981
36/71	seminativo	stoppie	battuto	2	Candela	basso	11.065
36/50	seminativo	stoppie	battuto	2	Candela	basso	616
36/63	seminativo	nessuna	arato	4	Candela	basso	16.772
36/189	seminativo	nessuna	arato	4	Candela	medio-basso	1.955
36/314	seminativo	nessuna	arato	4	Candela	basso	9.924
36/64	seminativo	nessuna	arato	4	Candela	basso	19.072
36/133	seminativo	nessuna	arato	4	Candela	basso	12.885
36/169	seminativo	nessuna	arato	4	Candela	basso	14.998
36/66	seminativo	nessuna	arato	4	Candela	basso	30.351
36/67	seminativo	nessuna	fresato	3	Candela	basso	2.111
36/160	seminativo	nessuna	fresato	3	Candela	basso	4.212
36/161	seminativo	nessuna	fresato	3	Candela	basso	5.823
36/98	seminativo	nessuna	arato	4	Candela	basso	2.161
36/83	seminativo	nessuna	arato	4	Candela	basso	7.831
36/187	seminativo	nessuna	arato	4	Candela	medio-basso	2.335
36/97	seminativo	nessuna	arato	4	Candela	basso	2.277
36/96	seminativo	nessuna	arato	4	Candela	medio-basso	847



Engineering & Construction



Via Napoli, 363/1 - 70132 Bari - Italy
www.bfpgroup.net - info@bfpgroup.net
tel. (+39) 0805046361-fax (+39)
0805619384

UNI EN ISO 9001:2015 - UNI EN ISO

GRE CODE

GRE.EEC.R.26.IT.W.15001.00.091.00

PAGE

60 di/of 77

36/95	seminativo	nessuna	arato	4	Candela	medio-basso	1.160
36/92	seminativo	nessuna	arato	4	Candela	basso	2.984
36/93	seminativo	nessuna	arato	4	Candela	basso	756
36/254	seminativo	nessuna	arato	4	Candela	basso	869
36/94	seminativo	nessuna	arato	4	Candela	basso	1.124
36/126	seminativo	nessuna	arato	4	Candela	medio-basso	8.365
36/91	seminativo	nessuna	arato	4	Candela	basso	9.988
36/63	seminativo	nessuna	arato	4	Candela	basso	31.102
36/214	seminativo	nessuna	arato	4	Candela	basso	450
36/216	seminativo	nessuna	arato	4	Candela	basso	530
36/62	seminativo	nessuna	arato	4	Candela	basso	5.780
36/215	seminativo	nessuna	arato	4	Candela	basso	6.194
36/167	seminativo	nessuna	fresato	4	Candela	medio-basso	28.111
36/168	seminativo	nessuna	fresato	4	Candela	medio-basso	11.909
36/64	seminativo	nessuna	fresato	4	Candela	basso	17.769
36/60	seminativo	nessuna	fresato	4	Candela	basso	30.187
27/17	seminativo	nessuna	arato	4	Candela	medio-basso	5.523
27/47	seminativo	nessuna	arato	4	Candela	basso	2.921
27/47	seminativo	nessuna	arato	4	Candela	basso	2.205
27/47	arborato	uliveto	battuto	3	Candela	basso	13.674
36/116	seminativo	nessuna	arato	4	Candela	basso	42.524
36/170	seminativo	nessuna	arato	4	Candela	basso	46.836
37/297	seminativo	nessuna	arato	4	Candela	basso	18.839
36/171	seminativo	nessuna	arato	4	Candela	basso	24.529
36/205	seminativo	nessuna	arato	4	Candela	basso	9.394
36/106	seminativo	nessuna	arato	4	Candela	basso	14.635
36/104	seminativo	nessuna	arato	3	Candela	basso	23.201
36/178	seminativo	nessuna	arato	4	Candela	basso	1.245
36/92	seminativo	nessuna	arato	4	Candela	basso	1.210
36/253	seminativo	nessuna	arato	4	Candela	basso	1.830
36/100	seminativo	nessuna	arato	4	Candela	basso	2.378
30/146	seminativo	nessuna	fresato	3	Candela	basso	9.267
30/91	seminativo	nessuna	fresato	3	Candela	basso	10.887
30/20	seminativo	nessuna	fresato	3	Candela	basso	3.463
30/92	seminativo	nessuna	fresato	3	Candela	basso	5.219
30/26	seminativo	nessuna	fresato	3	Candela	basso	2.704
30/25	seminativo	nessuna	fresato	4	Candela	basso	3.461
40/110	incolto	vegetazione spontanea	battuto	1	Candela	basso	16.178
40/85	seminativo	nessuna	arato	3	Candela	medio-basso	104.392
40/84	seminativo	nessuna	arato	3	Candela	basso	17.468
40/111	incolto	vegetazione spontanea	battuto	1	Candela	basso	45.616
41/105	seminativo	nessuna	fresato	3	Candela	basso	2.345



Engineering & Construction



Via Napoli, 363/1 - 70132 Bari - Italy
www.bfpgroup.net - info@bfpgroup.net
tel. (+39) 0805046361-fax (+39)
0805619384

UNI EN ISO 9001:2015 - UNI EN ISO

GRE CODE

GRE.EEC.R.26.IT.W.15001.00.091.00

PAGE

61 di/of 77

41/277	seminativo	nessuna	fresato	3	Candela	basso	5.398
36/66	seminativo	nessuna	fresato	4	Candela	medio-basso	12.814
36/67	seminativo	nessuna	fresato	4	Candela	medio-basso	2.949
36/160	seminativo	nessuna	fresato	4	Candela	medio-basso	5.335
36/308	seminativo	nessuna	fresato	4	Candela	basso	11.212
27/31	seminativo	nessuna	fresato	3	Candela	basso	1.405
41/109	seminativo	nessuna	fresato	4	Candela	basso	6.497
40/154	seminativo	nessuna	fresato	4	Candela	basso	8.004
41/146	seminativo	nessuna	fresato	4	Candela	basso	2.184
41/148	arborato	uliveto	battuto	3	Candela	basso	6.833
41/149	arborato	uliveto	battuto	3	Candela	basso	7.228
40/112	seminativo	nessuna	fresato	4	Candela	basso	813
40/203	seminativo	nessuna	fresato	4	Candela	basso	6.163
40/203	seminativo	nessuna	fresato	4	Candela	basso	3.758
40/205	seminativo	nessuna	fresato	4	Candela	basso	3.966
41/282	seminativo	nessuna	arato	3	Candela	basso	1.200
41/282	seminativo	nessuna	arato	3	Candela	basso	1.497
41/152	seminativo	nessuna	arato	3	Candela	basso	1.865
41/152	arborato	uliveto	battuto	3	Candela	basso	2.336
41/154	arborato	uliveto	battuto	3	Candela	basso	1.180
41/153	arborato	uliveto	battuto	3	Candela	basso	1.261
41/155	arborato	uliveto	battuto	3	Candela	basso	4.022
40/113	seminativo	nessuna	fresato	4	Candela	basso	14.140
41/183	seminativo	nessuna	arato	4	Candela	basso	1.668
41/1	seminativo	nessuna	arato	4	Candela	basso	2.861
41/186	seminativo	nessuna	arato	4	Candela	basso	3.581
41/60	seminativo	nessuna	arato	4	Candela	basso	2.970
40/144	seminativo	nessuna	arato	3	Candela	basso	14.425
41/103	seminativo	nessuna	arato	4	Candela	basso	13.919
40/124	seminativo	nessuna	fresato	3	Candela	basso	11.157
41/63	seminativo	nessuna	fresato	3	Candela	basso	2.021
41/51	seminativo	nessuna	fresato	3	Candela	basso	18.050
40/176	seminativo	nessuna	fresato	3	Candela	basso	4.744
40/342	seminativo	nessuna	fresato	3	Candela	basso	8.010
40/330	seminativo	nessuna	fresato	3	Candela	basso	2.704
40/91	seminativo	nessuna	fresato	3	Candela	basso	667
40/148	seminativo	nessuna	fresato	3	Candela	basso	1.401
40/70	seminativo	nessuna	fresato	3	Candela	basso	5.092
41/131	seminativo	nessuna	fresato	3	Candela	basso	881
40/366	seminativo	nessuna	fresato	3	Candela	basso	4.307
40/392	seminativo	nessuna	fresato	3	Candela	basso	19.372
40/267	seminativo	nessuna	fresato	3	Candela	basso	8.402
40/264	seminativo	nessuna	fresato	3	Candela	basso	3.962
40/263	seminativo	nessuna	fresato	3	Candela	basso	2.285



Engineering & Construction



Via Napoli, 363/1 - 70132 Bari - Italy
www.bfpgroup.net - info@bfpgroup.net
tel. (+39) 0805046361-fax (+39)
0805619384

UNI EN ISO 9001:2015 - UNI EN ISO

GRE CODE

GRE.EEC.R.26.IT.W.15001.00.091.00

PAGE

62 di/of 77

40/262	seminativo	nessuna	fresato	3	Candela	basso	11.520
42/426	seminativo	nessuna	fresato	3	Candela	basso	8.077
37/419	seminativo	nessuna	fresato	3	Candela	medio-basso	136.744
37/417	seminativo	nessuna	fresato	3	Candela	basso	1.891
37/415	seminativo	nessuna	fresato	3	Candela	basso	9.210
37/413	seminativo	nessuna	fresato	3	Candela	basso	9.610
40/25	seminativo	nessuna	fresato	3	Candela	basso	10.498
40/24	seminativo	nessuna	fresato	4	Candela	basso	28.480
40/23	seminativo	nessuna	fresato	4	Candela	basso	719
37/29	seminativo	nessuna	fresato	4	Candela	basso	22.575
37/15	seminativo	nessuna	fresato	4	Candela	basso	3.280
40/95	seminativo	nessuna	fresato	3	Candela	basso	4.656
40/4	seminativo	nessuna	fresato	3	Candela	basso	13.239
36/103	seminativo	nessuna	arato	4	Candela	basso	25.064
36/217	seminativo	nessuna	arato	4	Candela	basso	6.258
36/89	seminativo	nessuna	arato	4	Candela	basso	14.154
36/256	seminativo	nessuna	fresato	2	Candela	basso	3.779
36/249	seminativo	nessuna	fresato	2	Candela	basso	691
36/248	seminativo	nessuna	fresato	2	Candela	basso	654
36/428	arborato	uliveto	battuto	2	Candela	basso	1.768
36/430	seminativo	stoppie	battuto	3	Candela	basso	492
36/88	seminativo	stoppie	battuto	3	Candela	basso	267
36/163	seminativo	nessuna	fresato	4	Candela	basso	7.426
36/87A	seminativo	nessuna	fresato	4	Candela	basso	3.483
36/283	seminativo	nessuna	fresato	3	Candela	basso	2.398
36/282	seminativo	nessuna	fresato	3	Candela	basso	1.380
36/281	seminativo	nessuna	fresato	3	Candela	basso	2.179
36/86	seminativo	nessuna	fresato	4	Candela	basso	9.492
36/281	seminativo	nessuna	fresato	3	Candela	basso	2.359
37/272	seminativo	nessuna	fresato	4	Candela	basso	86.958
42/492	seminativo	nessuna	arato	3	Candela	Basso	7.223
42/393	seminativo	nessuna	arato	3	Candela	Basso	7.220
42/392	seminativo	nessuna	arato	3	Candela	Basso	11.795
42/386	seminativo	nessuna	arato	3	Candela	Basso	8.020
42/388	seminativo	nessuna	arato	3	Candela	Basso	24.791
42/6	seminativo	nessuna	fresato	3	Ascoli Satriano	Basso	46.512
42/11	seminativo	nessuna	fresato	3	Ascoli Satriano	Basso	30.915
42/33	seminativo	nessuna	fresato	3	Ascoli Satriano	Basso	24.945
37/429	incolto	vegetazione spontanea	battuto	2	Candela	Basso	5.743
42/164	seminativo	nessuna	fresato	4	Candela	Basso	6.113
37/300	seminativo	nessuna	fresato	4	Candela	Basso	10.667
37/61	seminativo	nessuna	fresato	4	Candela	Basso	9.544
37/59	seminativo	nessuna	fresato	4	Candela	Basso	16.212
82/38	seminativo	stoppie	battuto	4	Ascoli Satriano	medio-alto	4.526

82/38	seminativo	stoppie	battuto	4	Ascoli Satriano	medio-basso	1.308
82/51	seminativo	stoppie	battuto	4	Ascoli Satriano	medio-basso	6.706
82/216	seminativo	nessuna	fresato	4	Ascoli Satriano	medio-basso	9.904
27/17	seminativo	nessuna	arato	4	Candela	Basso	14.861
36/187	seminativo	nessuna	arato	4	Candela	Basso	8.038
36/83	seminativo	nessuna	arato	4	Candela	medio-basso	3.135
36/98	seminativo	nessuna	arato	4	Candela	medio-basso	1.002
36/97	seminativo	nessuna	arato	4	Candela	medio-basso	1.071
36/189	seminativo	nessuna	arato	4	Candela	Basso	9.046
36/96	seminativo	nessuna	arato	4	Candela	Basso	1.806
36/95	seminativo	nessuna	arato	4	Candela	Basso	2.163
36/277	seminativo	nessuna	fresato	4	Candela	Basso	35.550
36/76	seminativo	nessuna	fresato	4	Candela	Basso	8.992
36/82	seminativo	nessuna	arato	4	Candela	medio-basso	12.337
36/81	seminativo	nessuna	arato	4	Candela	medio-basso	13.966
36/75	seminativo	nessuna	fresato	4	Candela	medio-basso	15.280
36/76	seminativo	nessuna	fresato	4	Candela	medio-basso	80.523
36/75	seminativo	nessuna	fresato	4	Candela	medio-basso	15.280
36/188	seminativo	nessuna	fresato	4	Candela	medio-basso	29.724
82/335	seminativo	stoppie	battuto	2	Ascoli Satriano	Basso	16.256
82/365	incolto	vegetazione spontanea	battuto	1	Ascoli Satriano	Basso	4.516
82/337	incolto	vegetazione spontanea	battuto	1	Ascoli Satriano	Basso	362
82/349	incolto	vegetazione spontanea	battuto	1	Ascoli Satriano	Basso	1.688
82/339	seminativo	stoppie	battuto	2	Ascoli Satriano	Basso	5.964
82/143	seminativo	stoppie	battuto	2	Ascoli Satriano	Basso	13.943
							2.846.846

PARTICELLE NON INDAGABILI

Foglio/particella	Utilizzo del suolo	Vegetazione	Lavorazione del terreno	Visibilità	Comune	Grado di rischio	Area in mq
ND	non accessibile	non accessibile	non accessibile	ND	Candela	ND	7.860
ND	non accessibile	non accessibile	non accessibile	ND	Candela	ND	2.702
ND	non accessibile	non accessibile	non accessibile	ND	Ascoli Satriano	ND	3.199
ND	edificato	edificato	edificato	ND	Ascoli Satriano	ND	34.185



Engineering & Construction



Via Napoli, 363/1 - 70132 Bari - Italy
www.bfpgroup.net - info@bfpgroup.net
tel. (+39) 0805046361-fax (+39)
0805619384

UNI EN ISO 9001:2015 - UNI EN ISO

GRE CODE

GRE.EEC.R.26.IT.W.15001.00.091.00

PAGE

65 di/of 77

9. BIBLIOGRAFIA

Alvisi 1970 - Alvisi G., *La viabilità romana della Daunia*, Bari, 1970.

Sitografia

CartApulia: <http://www.cartapulia.it/>

Vincoli in Rete: <http://vincoliinrete.beniculturali.it>

10. ELENCO DELLE FOTOGRAFIE

- 1) Località San Donato, sottostazione esistente vista da SW.
- 2) Località San Donato, area dell'ampliamento della sottostazione esistente vista da W.
- 3) Località Pidocchio, tracciato dell'elettrodotto esterno diretto a SW lungo la SP95 visto da NE.
- 4) Località Maranelle, tracciato dell'elettrodotto esterno diretto a SW lungo la SP95 visto da NE.
- 5) Località Posta del Duca, tracciato dell'elettrodotto esterno diretto a SW lungo la SP95 visto da NE.
- 6) Località La Marana, tracciato dell'elettrodotto esterno diretto a SW lungo la SP95 visto da NE.
- 7) Località La Marana-Masseria Posta la Madonna, tracciato dell'elettrodotto esterno diretto a SW lungo la SP95 visto da NE in prossimità di un uliveto.
- 8) Località La Marana-Serra del Riposo, tracciato dell'elettrodotto esterno diretto a SW lungo la SP95 visto da NE in prossimità di un uliveto.
- 9) Località La Marana-Serra del Riposo, tracciato dell'elettrodotto esterno diretto a SSE visto da NNW.
- 10) Località Serra del Riposo, tracciato dell'elettrodotto esterno diretto a SSE visto da NNW.
- 11) Località Masseria della Mendola, tracciato dell'elettrodotto esterno diretto a ESE visto da WNW.
- 12) Località Serra del Faloppone, tracciato dell'elettrodotto esterno diretto a SSE visto da NNW.
- 13) Località Serra del Faloppone, tracciato dell'elettrodotto esterno diretto a WNW visto da ESE.
- 14) Località Serra del Faloppone, tracciato dell'elettrodotto interno diretto a ESE visto da WNW.
- 15) Località Serra del Faloppone-Masseria Piano Morto, tracciato dell'elettrodotto interno diretto a WNW visto da ESE.
- 16) Località Masseria Piano Morto, tracciato dell'elettrodotto interno diretto a WNW visto da ESE.
- 17) Località Masseria Piano Morto, tracciato dell'elettrodotto interno diretto a W visto da E.
- 18) Località Masseria Piano Morto-Creta Bianca, tracciato dell'elettrodotto interno diretto a W visto da E.
- 19) Località Masseria Piano Morto-Creta Bianca, tracciato dell'elettrodotto interno diretto a W visto da E.
- 20) Località Creta Bianca, tracciato dell'elettrodotto interno diretto a W visto da E.
- 21) Località Masseria Piano Morto, tracciato dell'elettrodotto interno diretto a S verso l'aerogeneratore 2 visto da N.
- 22) Località Piano Morto, area dell'aerogeneratore 2 vista da NE.
- 23) Località Piano Morto, tratto di elettrodotto a S dell'aerogeneratore 2 visto da NE.
- 24) Località Grotticelle, tratto di elettrodotto diretto verso l'aerogeneratore 1 visto da NE.
- 25) Località Grotticelle-Masseria Palazzo, area dell'aerogeneratore 1 e dello sporadico 1 vista da WSW.

- 26) Località Masseria Palazzo, tratto di elettrodotto a ENE dell'aerogeneratore 1 diretto a ENE, visto da WSW.
- 27) Località Grotticelle-Masseria Palazzo, materiali proveniente dallo sporadico 1.
- 28) Località Grotticelle, tratto di elettrodotto visto da NE e diretto a SE verso l'aerogeneratore 3.
- 29) Località Grotticelle-II Casone, area dell'aerogeneratore 3 vista da SW.
- 30) Località Grotticelle-II Casone, area dell'aerogeneratore 3 vista da W.
- 31) Località Grotticelle-II Casone, area dell'aerogeneratore 3 vista da NE.
- 32) Località Il Casone, tratto di elettrodotto diretto a NNE all'aerogeneratore 3 visto da SSW.
- 33) Località Il Casone, tratto di elettrodotto diretto a SSW visto da NNE.
- 34) Località Il Casone, area dell'aerogeneratore 8 vista da SW.
- 35) Località Il Casone, area dell'aerogeneratore 8 vista da ESE.
- 36) Località Masseria Bascianelli, tratto di elettrodotto diretto a SE visto da NW.
- 37) Località Masseria Bascianelli, tratto di elettrodotto diretto verso l'aerogeneratore 1 a ESE visto da WNW.
- 38) Località Masseria Bascianelli-Masseriola, area dell'aerogeneratore 1 e dello sporadico 2 vista da S.
- 39) Località Masseria Bascianelli-Masseriola, area dell'aerogeneratore 1 e dello sporadico 2 vista da W.
- 40) Località Masseria Bascianelli-Masseriola, materiale proveniente dallo sporadico 2.
- 41) Località Posta Fissa, tratto di elettrodotto diretto verso N visto da S.
- 42) Località Rio Salso-Serra La Caccia, tratto di elettrodotto diretto a W verso l'aerogeneratore 5 visto da E.
- 43) Località Rio Salso-Serra La Caccia, tratto di elettrodotto diretto a W verso l'aerogeneratore 5 visto da E.
- 44) Località Masseria Colabella-Serra del Faloppone, tratto di elettrodotto diretto a N visto da S.
- 45) Località Serra del Faloppone, tratto di elettrodotto diretto a N visto da S.
- 46) Località Serra del Faloppone, tratto di elettrodotto diretto a N visto da S.
- 47) Località Rio Salso-Serra la Caccia, area dell'aerogeneratore 5 vista da NNE.
- 48) Località Piano Morto-Casino Piscioi di basso, area dell'aerogeneratore 6 e dello sporadico 3 visti da E.
- 49) Località Piano Morto-Casino Piscioi di basso, area dell'aerogeneratore 6 e dello sporadico 3 visti da S.
- 50) Località Piano Morto-Casino Piscioi di basso, area dell'aerogeneratore 6 e dello sporadico 3 visti da W.
- 51) Località Piano Morto-Casino Piscioi di basso, materiali provenienti dall'area dello sporadico 3.
- 52) Località C. Bertone-Casino Piscioi di basso, area dell'aerogeneratore 7, vista da S.
- 53) Località C. Bertone-Casino Piscioi di basso, tratto di elettrodotto a N dell'aerogeneratore 7, diretto a N e visto da S.



FOTO NR. 1



FOTO NR. 2



FOTO NR. 3



FOTO NR. 4



FOTO NR. 5



FOTO NR. 6



FOTO NR. 7



FOTO NR. 8



FOTO NR. 9



FOTO NR. 10



FOTO NR. 11



FOTO NR. 12



FOTO NR. 13



FOTO NR. 14



FOTO NR. 15



FOTO NR. 16



FOTO NR. 17



FOTO NR. 18

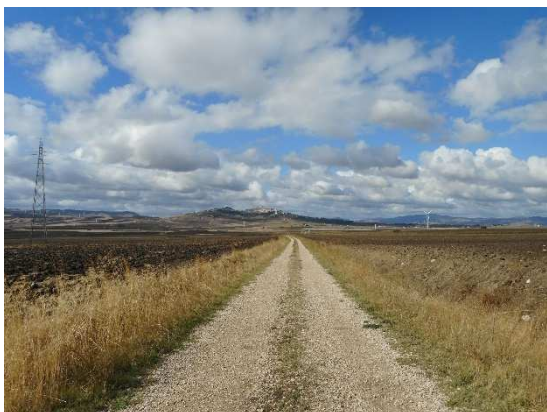


FOTO NR. 19



FOTO NR. 20



FOTO NR. 21



FOTO NR. 22



FOTO NR. 23



FOTO NR. 24



FOTO NR. 25



FOTO NR. 26



FOTO NR. 27



FOTO NR. 28



FOTO NR. 29



FOTO NR. 30



FOTO NR. 31



FOTO NR. 32



FOTO NR. 33



FOTO NR. 34



FOTO NR. 35



FOTO NR. 36



FOTO NR. 37



FOTO NR. 38



FOTO NR. 39



FOTO NR. 40



FOTO NR. 41



FOTO NR. 42



FOTO NR. 43



FOTO NR. 44



FOTO NR. 45



FOTO NR. 46



FOTO NR. 47



FOTO NR. 48



FOTO NR. 49



FOTO NR. 50



FOTO NR. 51



FOTO NR. 52



FOTO NR. 53



Engineering & Construction



GRE CODE

GRE.EEC.R.26.IT.W.15001.00.091.00

PAGE

77 di/of 77

11. ELENCO TAVOLE

Tavola I: Carta dei Siti Noti

Tavola II: Carta della Vegetazione

Tavola III: Carta della Visibilità

Tavola IV: Carta delle Unità Topografiche e delle anomalie aerofotografiche

Tavola V: Carta del Rischio Archeologico