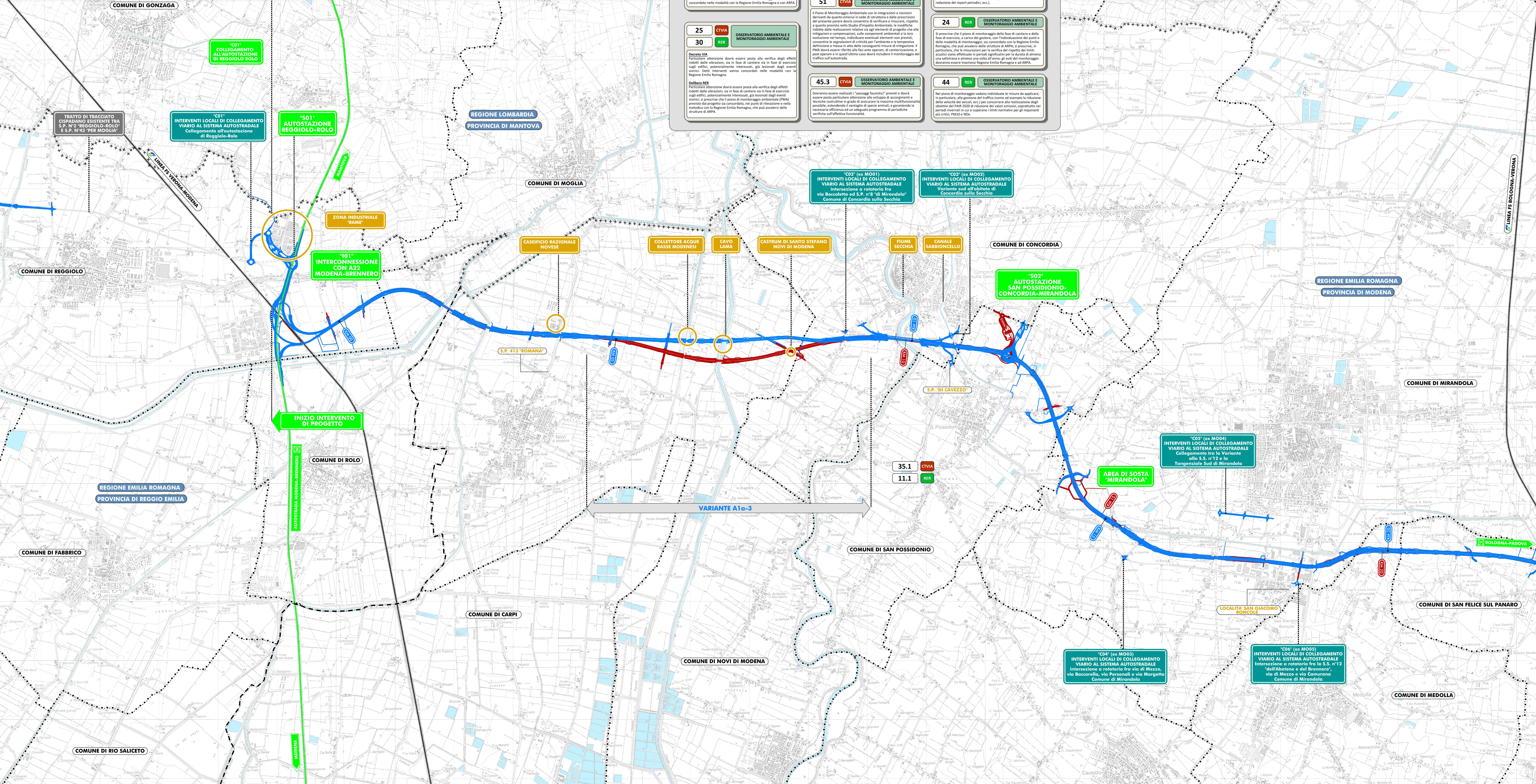


PLANIMETRIA DI PROGETTO
SCALA 1:25.000



21 CTVA **21 RER** **OSSERVATORIO AMBIENTALE E MONITORAGGIO AMBIENTALE**

Al fine di applicare correttamente quanto indicato al precedente punto 21, si prescrive l'effettuazione di campagne di rilevazione in campo volta a caratterizzare lo stato acustico delle opere in corso di realizzazione, al fine di verificare che la qualità acustica sia in linea con quanto previsto dall'azione progettata. La qualità acustica sarà verificata in base a quanto previsto dal Piano di Monitoraggio Ambientale (PMA) concordato nella modalità con la Regione Emilia Romagna e con ARPA.

50 CTVA **OSSERVATORIO AMBIENTALE E MONITORAGGIO AMBIENTALE**

Il progetto deve prevedere all'interno dell'area di influenza del Piano di Monitoraggio Ambientale (PMA) redatto secondo le linee guida definite dal Ministero dell'Ambiente.

52 CTVA **OSSERVATORIO AMBIENTALE E MONITORAGGIO AMBIENTALE**

Il PMA deve essere elaborato in relazione alla struttura del Cronoprogramma dell'opera, basato sulle fasi funzionali previste e sulla durata delle attività di cantiere, delle opere e dei singoli componenti ambientali. Fatta salva l'osservanza di quanto previsto dalla suddetta linea guida, il contenuto del PMA è la modalità di svolgimento (definizione di dettaglio delle componenti ambientali rilevanti, parametri di controllo, stato di misura, modalità e frequenza di misurazione, frequenza e modalità di redazione dei report periodici, ecc.).

51 CTVA **OSSERVATORIO AMBIENTALE E MONITORAGGIO AMBIENTALE**

Il Piano di Monitoraggio Ambientale con le integrazioni e revisioni di cui al punto 21 deve essere in grado di verificare e misurare, rispetto al quanto previsto dallo studio di impatto ambientale, le modifiche indotte dalle realizzazioni relative sia agli elementi di progetto che alle integrazioni e compensazioni, sulla base dei componenti ambientali definiti nelle realizzazioni relative sia agli elementi di progetto che alle integrazioni e compensazioni di cui al punto 21. Il Piano di Monitoraggio Ambientale deve essere in grado di verificare e misurare, rispetto al quanto previsto dallo studio di impatto ambientale, le modifiche indotte dalle realizzazioni relative sia agli elementi di progetto che alle integrazioni e compensazioni, sulla base dei componenti ambientali definiti nelle realizzazioni relative sia agli elementi di progetto che alle integrazioni e compensazioni di cui al punto 21.

24 RER **OSSERVATORIO AMBIENTALE E MONITORAGGIO AMBIENTALE**

Si prescrive che il piano di monitoraggio della fase di cantiere e della fase di esercizio, a carico del gestore, con l'individuazione dei punti e delle modalità di monitoraggio, sia concordato con la Regione Emilia Romagna, che può avvalersi della struttura di ARPA. Si prescrive, in particolare, che la misurazione per la verifica del rispetto dei limiti assai sia effettuata in periodi significativi per la durata di almeno una settimana e almeno una volta all'anno. I dati del monitoraggio dovranno essere trasmessi Regione Emilia Romagna e ad ARPA.

44 RER **OSSERVATORIO AMBIENTALE E MONITORAGGIO AMBIENTALE**

Nel piano di monitoraggio vanno individuate le misure da adottare, in particolare, alla gestione del traffico (come ad esempio la riduzione della velocità nei nodi, ecc.) per contenere alla realizzazione degli interventi il livello di inquinamento acustico, soprattutto nei periodi di massima attività di cantiere. In caso di superamento dei limiti di cui al punto 21, il gestore dovrà adottare le misure necessarie per ridurre il livello di inquinamento acustico.

45.3 CTVA **OSSERVATORIO AMBIENTALE E MONITORAGGIO AMBIENTALE**

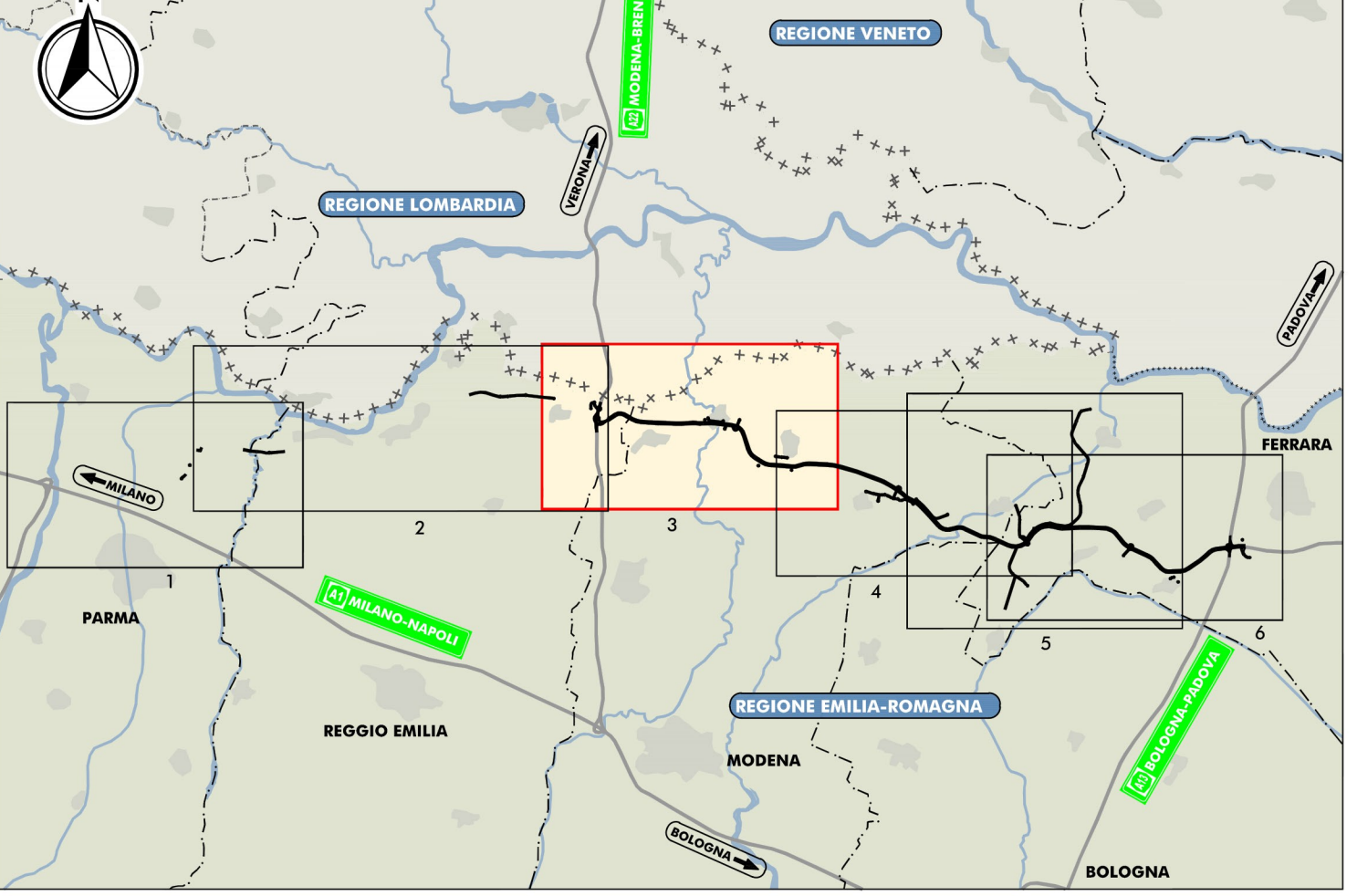
Dovranno essere realizzati "passaggi faunistici" previsti e dovrà essere posta particolare attenzione allo sviluppo di accorgimenti e tecniche costruttive in grado di assicurare la massima multifunzionalità possibile, estendendo il vantaggio di specie animali, e garantendo la necessaria efficienza ed un adeguato programma di periodiche verifiche sull'effettiva funzionalità.

25 CTVA **25 RER** **OSSERVATORIO AMBIENTALE E MONITORAGGIO AMBIENTALE**

Decreto VIA
Particolare attenzione dovrà essere posta alla verifica degli effetti indotti dalle vibrazioni, sia in fase di cantiere sia in fase di esercizio sugli edifici, potenzialmente interessati, già lesionati dagli eventi sismici; a prescrizione del Piano di Monitoraggio Ambientale (PMA) previsto dal progetto sia concordato, nei punti di rilevazione e nella metodologia con la Regione Emilia Romagna, che può avvalersi della struttura di ARPA.

Delibera RER
Particolare attenzione dovrà essere posta alla verifica degli effetti indotti dalle vibrazioni, sia in fase di cantiere sia in fase di esercizio sugli edifici, potenzialmente interessati, già lesionati dagli eventi sismici; a prescrizione del Piano di Monitoraggio Ambientale (PMA) previsto dal progetto sia concordato, nei punti di rilevazione e nella metodologia con la Regione Emilia Romagna, che può avvalersi della struttura di ARPA.

QUADRO D'UNIONE



TERRITORIO

- +++++ CONFINI REGIONALI
- - - - - CONFINI PROVINCIALI
- CONFINI COMUNALI
- CORSI D'ACQUA E PRESENZE IDROGRAFICHE PRINCIPALI

INFRASTRUTTURE ESISTENTI

- AUTOSTRADE
- FERROVIE

INFRASTRUTTURE DI PROGETTO

PROGETTO DEFINITIVO 2012

- TRACCIATO AUTOSTRADALE DI PROGETTO
- INTERVENTI LOCALI DI COLLEGAMENTO VIARIO AL SISTEMA AUTOSTRADALE
- VIABILITÀ DI ADDIZIONE AL SISTEMA AUTOSTRADALE

PROGETTO DEFINITIVO 2019

- TRACCIATO AUTOSTRADALE DI PROGETTO
- INTERVENTI LOCALI DI COLLEGAMENTO VIARIO AL SISTEMA AUTOSTRADALE
- VIABILITÀ DI ADDIZIONE AL SISTEMA AUTOSTRADALE

NUMERO IDENTIFICATIVO DELLA CONDIZIONE AMBIENTALE

ENTI PRESCRIVENTI

- CTVA COMITATO TECNICO VALUTAZIONE IMPATTO AMBIENTALE
- RER REGIONE EMILIA-ROMAGNA
- MILC MINISTERO PER I BENI E LE ATTIVITÀ CULTURALI E PER IL TURISMO

28.3 CTVA **OSSERVATORIO AMBIENTALE E MONITORAGGIO AMBIENTALE**

Indicare i punti di monitoraggio della qualità dell'aria, individuando l'area di influenza, privilegiando l'adempimento e l'ampio coinvolgimento della comunità.

AMBITO DELLE CONDIZIONI AMBIENTALI

- OSSERVATORIO AMBIENTALE E MONITORAGGIO AMBIENTALE

TESTO DELLA CONDIZIONE AMBIENTALE

IL CONCESSIONARIO

Regione Emilia-Romagna

IL CONCESSIONARIO

ARC **AUTOSTRADA CISPADANA S.p.A.**

AUTOSTRADA REGIONALE CISPADANA DAL CASELLO DI REGGIOLO-ROLO SULLA A22 AL CASELLO DI FERRARA SUD SULLA A13

CODICE C.U.P. E8180800000009

PROGETTO DEFINITIVO

AUTOSTRADA REGIONALE CISPADANA - PARTE GENERALE

PARTE GENERALE

INQUADRAMENTO GENERALE DELL'INTERVENTO

PLANIMETRIA DI RAFFRONTO PD2012 - PD2019 CON LOCALIZZAZIONE DELLE CONDIZIONI AMBIENTALI AFFERENTI ALLA 5ª ISTANZA DI VERIFICA DI OTTEMPERANZA TAV. 3/6

REDATTO DA

Arch. Sergio Beccarelli
Ord. Arch. Proj. PR 9/377

IL CONCESSIONARIO

Autorevole Regionale Cispadana S.p.A.
IL PRESIDENTE
Giuseppe Pizzetti

Giuseppe Pizzetti

G									
F									
E									
D									
C									
B									
A	01.03.2021	EMISSIONE							
REV.	DATA	DESCRIZIONE	REDAZIONE	CONTROLLI	APPROVAZIONE				
IDENTIFICAZIONE ELABORATO									
01041	PD	0	0	00000	0	GE	CO	28	A
DATA: MARZO 2021									SCALA: 1:25.000