

COMMITTENTE:



PROGETTAZIONE:



DIREZIONE TECNICA

U.O. OPERE CIVILI E GESTIONE DELLE VARIANTI

PROGETTO DEFINITIVO

Nuova linea Ferrandina - Matera La Martella per il collegamento di Matera con la rete ferroviaria nazionale

MIGLIORAMENTO SISMICO E OPERE DI COMPLETAMENTO DEI VIADOTTI ESISTENTI DELLA LINEA FERRANDINA MATERA

Relazione BOE

SCALA:

-

COMMESSA LOTTO FASE ENTE TIPO DOC. OPERA/DISCIPLINA PROGR. REV.

I A 5 F 0 1 D 0 9 R G B B 0 0 0 0 0 0 1 A

Rev.	Descrizione	Redatto	Data	Verificato	Data	Approvato	Data	Autorizzato Data
A	Emissione Esecutiva	I. Lardani	Luglio 2019	S.Di Spigno	Luglio 2019	F.Gernone	Luglio 2019	A.Vittozzi Luglio 2019

ITALFERR S.p.A.  
U.O. Opere Civili e Gestione delle varianti  
Dott. Ing. Angelo Vittozzi  
Ordine degli Ingegneri della Provincia di Roma  
N° A20798

File: IA5F01D09BBVI0000001A\_RELAZIONE BOE.doc

n. Elab.:

 <b>ITALFERR</b> GRUPPO FERROVIE DELLO STATO ITALIANE	Nuova linea Ferrandina – Matera La Martella per il collegamento di Matera con la rete ferroviaria nazionale  <b>PROGETTO DEFINITIVO</b>					
	<i>Relazione BOE</i>	COMMESSA IA5F	LOTTO 01 D09	CODIFICA RG	DOCUMENTO BB0000001	REV. A

## INDICE

<b>1</b>	<b>PREMESSA .....</b>	<b>3</b>
<b>2</b>	<b>INQUADRAMENTO TERRITORIALE.....</b>	<b>3</b>
<b>3</b>	<b>NORMATIVA DI RIFERIMENTO .....</b>	<b>4</b>
<b>4</b>	<b>DIRETTIVE DI RIFERIMENTO .....</b>	<b>5</b>
<b>5</b>	<b>BONIFICHE ORDIGNI ESPLOSIVI .....</b>	<b>6</b>
<b>6</b>	<b>INDIVIDUAZIONE DELLE AREE SOTTOPOSTE A BONIFICA.....</b>	<b>8</b>
	6.1 Bonifica superficiale .....	9
	6.2 Bonifica profonda.....	9
<b>7</b>	<b>LAVORI DI BONIFICA PRECAUZIONALE .....</b>	<b>11</b>
<b>8</b>	<b>PRESCRIZIONI TECNICHE .....</b>	<b>14</b>
<b>9</b>	<b>NOTE TECNICHE .....</b>	<b>16</b>
	9.1 Bonifica superficiale con garanzia a cm 100 dal p.d.c.....	16
	9.2 Bonifica mediante trivellazioni .....	16
	9.3 Scavo per recupero ordigni Bellici.....	17
	9.4 Rimozione degli ordigni bellici .....	19
<b>10</b>	<b>Norme di Sicurezza.....</b>	<b>20</b>
<b>11</b>	<b>Collaudo Finale lavori di Bonifica.....</b>	<b>20</b>
<b>12</b>	<b>Individuazione e scoprimento di presunto ordigno .....</b>	<b>20</b>
<b>13</b>	<b>SCHEMA BONIFICA DI PROFONDITA' .....</b>	<b>22</b>

	<b>Nuova linea Ferrandina – Matera La Martella per il collegamento di Matera con la rete ferroviaria nazionale</b> <b>PROGETTO DEFINITIVO</b>					
	<i>Relazione BOE</i>	COMMESSA <b>IA5F</b>	LOTTO <b>01 D09</b>	CODIFICA <b>RG</b>	DOCUMENTO <b>BB0000001</b>	REV. <b>A</b>

## 1 PREMESSA

La presente relazione descrive gli interventi previsti ai fini della bonifica da ordigni bellici in corrispondenza delle aree in corrispondenza delle opere di fondazione lungo il tracciato del Nuovo Basento della linea ferroviaria Ferrandina-Matera.

## 2 INQUADRAMENTO TERRITORIALE

Negli elaborati grafici costituenti il progetto definitivo e richiamati nel successivo paragrafo sono individuate le aree oggetto dell'attività di bonifica e la collocazione rispetto all'ambito territoriale.

	<b>Nuova linea Ferrandina – Matera La Martella per il collegamento di Matera con la rete ferroviaria nazionale</b> <b>PROGETTO DEFINITIVO</b>					
	<i>Relazione BOE</i>	COMMESSA <b>IA5F</b>	LOTTO <b>01 D09</b>	CODIFICA <b>RG</b>	DOCUMENTO <b>BB0000001</b>	REV. <b>A</b>

### 3 **NORMATIVA DI RIFERIMENTO**

- D.P.R. 26 Ottobre 1972, n. 642 – Disciplina dell'imposta di bollo;
- Legge 07 Agosto 1990, n. 241 - Nuove norme in materia di procedimento amministrativo e di diritto di accesso ai documenti amministrativi;
- D.M. U.G.C.T./04/03 in data 21 ottobre 2003 – Relativo alla formazione del personale specializzato B.C.M. – Dirigenti –Tecnici B.C.M. – Assistenti Tecnici B.C.M.,  
Rastrellatori B.C.M.;
- D. Lgs. 12 Aprile 2006, n. 163 – Codice dei contratti pubblici relativi a lavori, servizi e forniture;
- D. Lgs. 09 Aprile 2008, n. 81 e ss.mm.ii. – Attuazione dell'articolo 1 della legge 3 agosto 2007, n. 123, in materia di tutela della salute e della sicurezza nei luoghi di lavoro.
- D.P.R. 05 Ottobre 2010, n. 207 – Regolamento di esecuzione ed attuazione del decreto legislativo 12 Aprile 2006, n. 163, recante “Codice dei contratti pubblici relativi a lavori, servizi e forniture in attuazione delle direttive 2004/17/CE e 2004/18/CE”;
- D.P.R. 15 Novembre 2012, n. 236 – Regolamento recante disciplina delle attività del
- Ministero della Difesa in materia di lavori, servizi e forniture, a norma dell'articolo 196 del decreto legislativo 12 aprile 2006, n.163;
- D.M. 26 Giugno 2011 – Struttura del Segretariato Generale della Difesa – direzione nazionale degli armamenti, delle Direzioni Generali e degli Uffici Centrali della difesa –
- Capo IV Direzione Generale dei Lavori e del Demanio (ordinamento e competenze);
- Legge 1° Ottobre 2012, n. 177 – Modifiche al decreto legislativo 09 Aprile 2008, n. 81, in materia di sicurezza sul lavoro per la bonifica degli ordigni bellici;
- D. Lgs. 15 Marzo 2010, n. 66 – Codice dell'Ordinamento Militare – articolo 22 come modificato dal D. Lgs. 24 Febbraio 2012, n.20;
- D.M. 11 maggio 2015, N. 82 - Regolamento per la definizione dei criteri per l'accertamento dell'idoneità delle imprese ai fini dell'iscrizione all'albo delle imprese specializzate in bonifiche da ordigni esplosivi residuati bellici, ai sensi dell'articolo 1, comma 2, della legge 1° ottobre 2012, n. 177.
- NUOVA DIRETTIVA n. 001/B.TER./2015 – Bonifica Bellica Sistemica;
- Disciplinate Tecnico per l'esecuzione del servizio di Bonifica Bellica Sistemica Terrestre.

	<b>Nuova linea Ferrandina – Matera La Martella per il collegamento di Matera con la rete ferroviaria nazionale</b> <b>PROGETTO DEFINITIVO</b>					
	<i>Relazione BOE</i>	COMMESSA <b>IA5F</b>	LOTTO <b>01 D09</b>	CODIFICA <b>RG</b>	DOCUMENTO <b>BB0000001</b>	REV. <b>A</b>

## 4 DIRETTIVE DI RIFERIMENTO

1. a. Circolare SME n. 596/184.420 in data 26 Giugno 1998 – Riordino del settore relativo alla bonifica di ordigni esplosivi e ss.mm.ii.;

2. b. “Disciplinare tecnico per l’esecuzione del servizio di Bonifica Bellica Sistemica Terrestre” Ed. 2015 di GENIODIFE.: Si intende per Bonifica Sistemica da Ordigni Esplosivi Residuati Bellici (Bonifica Bellica): attività di ricerca, individuazione e scoprimento di ordigni esplosivi residuati bellici (in passato indicata con l’acronimo B.C.M. – Bonifica Campi Minati) eseguite a scopo preventivo su aree del territorio nazionale presumibilmente interessate da eventi bellici, in cui si ipotizza la presenza di ordigni esplosivi interrati o comunque non individuabili a vista e mirate a liberare il terreno dalla loro presenza. Si tratta di attività, normalmente, svolte da Imprese Specializzate che operano sotto direzione e/o controllo del Segretariato Generale della Difesa – Direzione dei Lavori e del Demanio nonché degli Organi Esecutivi territorialmente competenti.

Tutto questo in considerazione che nell’ambito della valutazione dei rischi sui cantieri di lavoro, il configurarsi del rischio di ritrovamento di un ordigno bellico obbliga il Coordinatore per la Progettazione a predisporre tutte le misure necessarie alla sua eliminazione, essendo ciò possibile, nel caso specifico, mediante il ricorso al servizio di Bonifica Bellica Sistemica. In tale contesto, all’Amministrazione Difesa è demandato, in particolare, il compito di sorveglianza e vigilanza sul servizio in argomento e di emanazione del Parere Vincolante e delle Prescrizioni Tecniche che dovranno regolare la specifica attività di Bonifica Bellica, da eseguire su quei terreni in cui il citato Soggetto Interessato ha manifestato la volontà di eliminare, a propria cura e spese, il rischio di presenza di ordigni bellici, a tutela:

- delle maestranze che dovranno operare sulle aree del cantiere di lavoro;
- dell’opera che sarà realizzata;
- della futura destinazione d’uso dell’area da bonificare;
- dell’incolumità pubblica e/o privata.

Il progetto della Bonifica da Ordigni Esplosivi residuati bellici interrati è stato redatto sulla base dei dettami del D. Lgs 9/04/2008 n.81 e in relazione alle seguenti direttive di riferimento:

- Direttiva N.001/ B. TER. / 2015;
- Disciplinare tecnico per l’esecuzione del servizio di Bonifica Bellica Sistemica Terrestre Ed. 2015 di GENIODIFE;
- Circolare 300/46 del 24/11/52del Min. Int.;
- Capitolato Ministero Difesa Esercito ed. 1984

	<b>Nuova linea Ferrandina – Matera La Martella per il collegamento di Matera con la rete ferroviaria nazionale</b>					
	<b>PROGETTO DEFINITIVO</b>					
<i>Relazione BOE</i>	COMMESSA IA5F	LOTTO 01 D09	CODIFICA RG	DOCUMENTO BB0000001	REV. A	FOGLIO 6 di 22

## 5 BONIFICHE ORDIGNI ESPLOSIVI

In generale, le operazioni di bonifica da ordigni bellici si effettuano dove è prevista la realizzazione di opere civili di tipo permanente o provvisorie (cantieri, strade di cantiere etc..), ovvero lavorazioni che prevedano scavi in profondità, opere provvisorie ed opere permanenti.

I lavori di Bonifica da Ordigni Bellici dovranno inoltre essere condotti sotto l'esatta osservanza di tutte le condizioni e norme.

L'Appaltatore assume ogni e qualsiasi responsabilità, sia civile che penale, tanto nei riguardi del proprio personale quanto verso terzi, per danni di qualsiasi natura, comunque e dovunque derivanti dai lavori di bonifica oggetto del contratto e solleva perciò le ferrovie, nella maniera più completa, delle suddette responsabilità, anche nel caso in cui detti danni si fossero manifestati agendo nel completo rispetto della buona regola d'arte e delle descrizioni antinfortunistiche vigenti nonché di ogni altra disposizione particolare o generale prevista nel prescritto atto.

I lavori di bonifica dovranno essere condotti secondo quanto previsto dagli articoli di lavoro del Capitolato B.C.M. edito dal Ministero della Difesa (ed. 1984) in particolare:

Taglio delle vegetazione, che dovesse ostacolare la corretta esecuzione della bonifica superficiale, secondo quanto prescritto dall'Art. 1/E del su richiamato capitolato. In via propedeutica a qualsiasi tipo di attività è da prevedere, dove è necessario, il taglio della vegetazione per evitare che interferisca con il corretto funzionamento degli strumenti necessari alle operazioni di ricerca degli ordigni. Questa operazione viene svolta da personale qualificato sotto la supervisione di un Assistente Tecnico B.C.M. Il taglio della vegetazione deve essere fatto ricorrendo alle dovute cautele, sono da lasciare in loco salvo specifiche indicazioni le piante ad alto fusto e le matricine esistenti. Prima di procedere al taglio nell'area successiva il materiale estirpato dovrà essere stoccato in un primo momento in un'area limitrofa già bonificata per poi essere conferito a discarica.

Bonifica di superficie da ordigni residuati bellici fino a mt. 1,00 di profondità dal piano di campagna (p.d.c.) delle aree interessate ai lavori di ogni tipo, comprese quelle di cantiere e di piste di servizio, secondo quanto previsto dall'Art. 2/E del Capitolato B.C.M.;

Bonifica del terreno effettuata mediante trivellazioni spinte fino alla profondità di 5,00 mt dall'originario p.d.c. con garanzia pari alla profondità del fondo foro. Qualora lo scavo dovesse superare i -5,00 mt dell'originario p.d.c. l'indagine dovrà terminare a -5,00 mt.

	<b>Nuova linea Ferrandina – Matera La Martella per il collegamento di Matera con la rete ferroviaria nazionale</b> <b>PROGETTO DEFINITIVO</b>					
	<i>Relazione BOE</i>	COMMESSA <b>IA5F</b>	LOTTO <b>01 D09</b>	CODIFICA <b>RG</b>	DOCUMENTO <b>BB0000001</b>	REV. <b>A</b>

Scavo per Recupero Ordigni Bellici: gli scavi, finalizzati al recupero degli ordigni bellici e delle masse ferrose, dovranno essere eseguiti a strati successivi osservando le norme contenute nelle “Prescrizioni Generali”.

Rimozione degli Ordigni Bellici: tutte le masse ferrose e gli ordigni bellici localizzati, dovranno essere messi a nudo con le opportune cautele e, se perfettamente noti e non pericolosi, dovranno essere rimossi ed accantonati in area sicura e presidiata.

Le prescrizioni di legge prevedono che detti lavori di bonifica siano eseguiti da imprese regolarmente iscritte, oltre che all'Albo Nazionale dei Costruttori, all'Albo dei Fornitori del Ministero della Difesa e che il personale impiegato debba essere munito di brevetto di specializzazione B.C.M., anch'esso rilasciato dal Ministero della Difesa.

La scelta delle tipologie e delle modalità di esecuzione delle Bonifiche si basa su quanto previsto delle direttive tecniche dettate dall'Ufficio BCM del Reparto Infrastrutture competente.

In linea generale le operazioni di bonifica si articolano nelle seguenti fasi:

- Pulizia preliminare delle superfici da bonificare;
- Taglio della vegetazione ove necessario;
- Ricerca e localizzazione di ordigni e masse ferrose giacenti fino a m 1,00 di profondità, in terra, sia all'aperto, sia sott'acqua;
- Ricerca e localizzazione di ordigni e masse ferrose, giacenti oltre m 1,00 di profondità, in terra, sia all'aperto, sia sott'acqua;
- Avvicinamento ed identificazione degli ordigni e masse ferrose mediante scavi, recuperi, distruzione e/o allontanamento dei reperti.
- L'appaltatore deve aver cura di richiedere l'autorizzazione ad eseguire le operazioni suddette al Reparto dell'Autorità Militare di competenza, solo dopo aver ricevuto l'autorizzazione si può dare inizio alle operazioni sempre in conformità a quanto prescritto dall'Autorità Militare.

	Nuova linea Ferrandina – Matera La Martella per il collegamento di Matera con la rete ferroviaria nazionale <b>PROGETTO DEFINITIVO</b>					
	Relazione BOE	COMMESSA IA5F	LOTTO 01 D09	CODIFICA RG	DOCUMENTO BB0000001	REV. A

## 6 INDIVIDUAZIONE DELLE AREE SOTTOPOSTE A BONIFICA

In generale, le operazioni di bonifica da ordigni bellici saranno effettuate dove sono realizzate delle opere civili di tipo permanente ovvero che prevedano scavi in profondità, realizzazione di pali, diaframmi e micropali e fondazioni. L'intervento di Bonifica si svilupperà in due distinte fasi di intervento, che saranno così articolate:

1. L'indagine superficiale che interessa l'intera area su cui ricade l'intervento
2. Una tipologia di indagine profonda (fino a 3,00m) in relazione al tipo di opera/intervento da eseguire puntualmente

Gli interventi di Bonifica da eseguire su tutte le aree d'occupazione temporanea o permanente, sono riportate nelle seguenti tavole di progetto:

	Elaborato di riferimento	Titolo elaborato
<b>Basento</b>	IA5F01D09P9VI1301001A	VI13 - Planimetria BOE 1/3
	IA5F01D09P9VI1301002A	VI13 - Planimetria BOE 2/3
	IA5F01D09P9VI1301003A	VI13 - Planimetria BOE 3/3
<b>Bradano</b>	IA5F01D09P9VI0501001A	VI05 - Planimetria BOE
<b>Gravina</b>	IA5F01D09P8VI0801001A	VI08 - Planimetria BOE 1/2
	IA5F01D09P8VI0801002A	VI08 - Planimetria BOE 2/2
<b>VI14 – VI15</b>	IA5F01D09P9VI1400001A	VI14 - Planimetria BOE
	IA5F01D09P9VI1500001A	VI15 - Planimetria BOE

Si riporta di seguito la tabella relativa alle superfici individuate per ogni tipologia di bonifica prevista:

	area bonifica superficiale [mq]	area bonifica profonda [mq]
<b>Basento</b>	12960	4680
<b>Bradano</b>	3395	1620
<b>Gravina</b>	20920	9030
<b>VI14</b>	2125	505
<b>VI15</b>	1995	625
<b>TOT.</b>	<b>41395</b>	<b>16460</b>



 <b>ITALFERR</b> GRUPPO FERROVIE DELLO STATO ITALIANE	Nuova linea Ferrandina – Matera La Martella per il collegamento di Matera con la rete ferroviaria nazionale  <b>PROGETTO DEFINITIVO</b>					
	<i>Relazione BOE</i>	COMMESSA <b>IA5F</b>	LOTTO <b>01 D09</b>	CODIFICA <b>RG</b>	DOCUMENTO <b>BB0000001</b>	REV. <b>A</b>

## 6.1 Bonifica superficiale

La bonifica di superficie è propedeutica a qualsiasi bonifica profonda successiva e consiste nella ispezione per la ricerca, la localizzazione e la rimozione di mine, ordigni ed altri manufatti bellici fino a 1,00m di profondità dal piano campagna. L'operazione è da eseguirsi mediante l'utilizzo di apparecchi rilevatori su tutta l'area interessata dai lavori.

Dopo il taglio della vegetazione e l'eliminazione di eventuali elementi ferro magnetici superficiali, si passa alla bonifica propriamente detta con l'esame sistematico del terreno mediante l'impiego di apparecchi rilevatori.

I campi di lavoro vengono delimitati in corridoi di larghezza 50 metri ed ai loro limiti vengono tese due corde parallele a cm 80 una dall'altra.

Entro detto corridoio l'operatore esplora la superficie con l'apparecchio; le segnalazioni di masse ferrose di lieve entità vengono eliminate all'istante con scavi a mano, le altre di maggiori intensità ed estensione, vengono picchettate e successivamente scavate con mezzo meccanico assistito dal personale e con scoprimiento e rimozione dei reperti da eseguirsi esclusivamente a mano.

Ultimata la bonifica in una striscia si sposta una delle due corde parallelamente di 80 cm e si riprende il lavoro sul nuovo corridoio, ripetendo le operazioni di esplorazione e scavi.

Si avrà, quindi, una ripetizione delle fasi sopradescritte fino alla completa bonifica delle aree assegnate.

## 6.2 Bonifica profonda

La bonifica profonda consiste nella ricerca e localizzazione di masse ferrose interrate a profondità superiori a 1,00m dal piano campagna.

Nelle aree in cui insistono opere che raggiungono una profondità superiore a 1.00m dal piano campagna, ovvero ove previsto dalla D.G.M., oltre alla bonifica di superficie precedentemente descritta è prevista la bonifica profonda atta a rilevare e rimuovere eventuali ordigni interrati.

L'esplorazione avviene attraverso la formazione di maglie di perforazioni (a modulo 2,80x2,80) per l'introduzione di apparati e sistemi strumentali necessari per il rilevamento di masse ferrose avvertendo di tale condizione con l'emissione di un segnale acustico. La foratura avviene utilizzando pompe ad alta pressione, perforatrici a motore, trivelle elicoidali od altre apparecchiature speciali. Una volta accertata la presenza di una massa ferrosa gli scavi da eseguire per il raggiungimento dell'origine dei segnali saranno eseguiti con l'ausilio di mezzi meccanici idonei fino a cm 50 circa dal reperto. L'avvicinamento e scoprimiento dell'obbiettivo,

	<b>Nuova linea Ferrandina – Matera La Martella per il collegamento di Matera con la rete ferroviaria nazionale</b> <b>PROGETTO DEFINITIVO</b>					
	<i>Relazione BOE</i>	COMMESSA <b>IA5F</b>	LOTTO <b>01 D09</b>	CODIFICA <b>RG</b>	DOCUMENTO <b>BB0000001</b>	REV. <b>A</b>

saranno eseguiti esclusivamente a mano; il fondo dello scavo sarà debitamente controllato con l'apposito apparecchio di ricerca.

Questa operazione permette infatti di esplorare singole parti od intere aree fino alla profondità voluta, lasciando inalterata la configurazione del terreno.

Nelle aree interessate dal progetto è stata predisposta una tipologia di bonifica profonda in relazione al tipo di opera che insiste:

- Bonifica con trivellazioni fino a 3,00m con garanzia a 4,00m dal piano campagna e comunque fino a rifiuto di roccia e/o ghiaia compatta e/o argilla compatta: da prevedere in tutte le aree in cui è prevista la realizzazione di scavi maggiori di 1,00m fino a 3,00m e dove è prevista la realizzazione di opere a carattere permanente fino a 2,00m di altezza.

	<b>Nuova linea Ferrandina – Matera La Martella per il collegamento di Matera con la rete ferroviaria nazionale</b> <b>PROGETTO DEFINITIVO</b>					
	<i>Relazione BOE</i>	COMMESSA IA5F	LOTTO 01 D09	CODIFICA RG	DOCUMENTO BB0000001	REV. A

## 7 LAVORI DI BONIFICA PRECAUZIONALE

Tutte le responsabilità, che il lavoro in argomento comporta, sono a carico dell'Impresa esecutrice delle opere di che trattasi.

A cura della medesima, di concerto con i competenti Organi, dovranno essere osservate e messe in atto tutte le norme previste dalle vigenti leggi e disposizioni in merito all'esecuzione dei lavori, alla prevenzione degli infortuni ed alla tutela della pubblica incolumità.

1. La Direzione Genio Militare competente si riserva di dettare nel corso dei lavori in argomento, le eventuali prescrizioni del caso in rapporto alla situazione dei luoghi e, soprattutto, in funzione dei lavori principali e destinazione del terreno.

1) L'Impresa esecutrice dei lavori di bonifica dovrà:

- a) notificare l'inizio dei lavori con congruo anticipo;
- b) inviare alla Direzione Genio Militare competente copia del verbale di consegna lavori, redatto dalla Stazione appaltante, contenente quantità e tipo dei lavori di bonifica ordinati. Tale documento è indispensabile per ottenere, a fine lavori, da parte della Direzione stessa il verbale di constatazione;
- c) trasmettere, prima dell'inizio dei lavori, l'elenco di tutto il personale brevettato e non, che sarà impiegato nei lavori stessi, indicando le generalità e il domicilio di ciascuno e, per gli specializzati B.C.M., il numero e la data di scadenza dei relativi brevetti, nonché copia fotostatica di ciascun brevetto;
- d) segnalare tempestivamente assunzioni, licenziamenti, trasferimenti e ogni altra variazione riferita al personale, nonché sospensioni, riprese ed ultimazione lavori;
- e) comunicare sollecitamente il rinvenimento di tutti gli ordigni esplosivi, di qualsiasi genere e natura, alla Prefettura per il tramite della stazione dei Carabinieri competente territorialmente;
- f) segnalare, prima dell'inizio dei lavori, il recapito telefonico del responsabile di cantiere di bonifica, quale punto di contatto, per tempestive comunicazioni;
- g) curare la tenuta del diario lavori, dei lavori, dei registri del personale, degli attrezzi e degli ordigni rinvenuti;
- h) specificare sul diario lavori il tipo di apparato rilevatore usato e le modalità di impiego usate;

	<b>Nuova linea Ferrandina – Matera La Martella per il collegamento di Matera con la rete ferroviaria nazionale</b> <b>PROGETTO DEFINITIVO</b>					
	<i>Relazione BOE</i>	COMMESSA <b>IA5F</b>	LOTTO <b>01 D09</b>	CODIFICA <b>RG</b>	DOCUMENTO <b>BB0000001</b>	REV. <b>A</b>

- i) mettere, qualora intenda richiedere una verifica sull'area di bonifica, a proprie spese a disposizione della Direzione Genio Militare, un'autovettura con relativo conducente per raggiungere la località del sopralluogo richiesto.

Successivamente alla conclusione dello specifico lavoro dovrà, altresì, fornire a proprie spese, per le operazioni finalizzate al rilascio del verbale di constatazione, idoneo automezzo con conducente alla scrivente, qualora quest'ultima non abbia all'occorrenza disponibilità di propri mezzi di trasporto.

2. Durante l'esecuzione dei lavori di bonifica la Direzione Genio Militare ha la più ampia facoltà di vigilanza e controllo.
  3. A tal fine, i soggetti incaricati potranno, tra l'altro, assistere ai lavori, effettuare controlli, richiedere l'effettuazione di prove.
  4. La vigilanza effettuata dalla Direzione Genio Militare comunque, non esclude o riduce la responsabilità dell'Impresa specializzata B.C.M. per la regolare esecuzione dei lavori di bonifica e quella per i danni, diretti od indiretti, comunque causati.
- 2) Entro 20 giorni dall'ultimazione o sospensione dei lavori, l'Impresa specializzata B.C.M. dovrà presentare alla Direzione Genio Militare, in duplice esemplare in bollo, dichiarazione di garanzia con relativa planimetria attestante i lavori di bonifica eseguita. Un esemplare di detta dichiarazione, vistato dalla scrivente sarà poi trasmesso insieme con il relativo verbale di constatazione, direttamente, o per il tramite della stessa Impresa B.C.M., al richiedente l'autorizzazione. Qualsiasi documento attestante l'avvenuta bonifica, anche se rilasciata dall'Impresa specializzata B.C.M. esecutrice dei lavori, se non vistato dalla Direzione Genio Militare e corredato dello specifico verbale di constatazione, è nullo.
- 3) Le aree soggette a bonifica non potranno essere utilizzate finché la Direzione Genio Militare non avrà provveduto ad effettuare i necessari accertamenti per il rilascio del verbale di constatazione. Qualora durante i sopralluoghi dovessero risultare già eseguite delle opere edili sul terreno da bonificare, la suddetta Direzione non rilascerà il verbale di constatazione relativo all'area interessata e alle opere già eseguite. Il verbale di constatazione rilasciato dalla Direzione non responsabilizza, comunque, la stessa, anche se, sulle aree bonificate, venissero successivamente rinvenuti ordigni esplosivi.

	<b>Nuova linea Ferrandina – Matera La Martella per il collegamento di Matera con la rete ferroviaria nazionale</b> <b>PROGETTO DEFINITIVO</b>					
	<i>Relazione BOE</i>	COMMESSA <b>IA5F</b>	LOTTO <b>01 D09</b>	CODIFICA <b>RG</b>	DOCUMENTO <b>BB0000001</b>	REV. <b>A</b>

- 4) Una copia della presente autorizzazione dovrà far parte integrante del verbale di consegna lavori di cui al precedente punto 3b, per l'esatta osservanza, da parte dell'Impresa specializzata B.C.M., delle disposizioni in essa contenute.

	<b>Nuova linea Ferrandina – Matera La Martella per il collegamento di Matera con la rete ferroviaria nazionale</b> <b>PROGETTO DEFINITIVO</b>					
	<i>Relazione BOE</i>	COMMESSA IA5F	LOTTO 01 D09	CODIFICA RG	DOCUMENTO BB0000001	REV. A

## 8 PRESCRIZIONI TECNICHE

Si ricorda che:

- Le aree da bonificare devono essere chiaramente delimitate e su di esse deve essere impedito il transito e la sosta a persone estranee ai lavori di bonifica.
- I mezzi d'opera e di trasporto dovranno essere in perfetta efficienza tecnica, ivi compreso l'automezzo adibito a servizio di "pronto soccorso".
- In ogni cantiere deve essere operante per l'intero orario lavorativo giornaliero un "posto di pronto soccorso", attrezzato con cassetta di medicazione, persona pratica di servizi di infermeria, barella portaferiti ed automezzo idoneo al trasporto di un infortunato barellato al più vicino ospedale.
- I lavori di bonifica dovranno essere condotti secondo quanto previsto dagli articoli di lavoro del Capitolato B.C.M. edito dal Ministero della Difesa (ed. 1984) in particolare:
  - Taglio delle vegetazione, che dovesse ostacolare la corretta esecuzione della bonifica superficiale, secondo quanto prescritto dall'Art. 1/E del su richiamato capitolato.
  - Bonifica di superficie da ordigni residuati bellici fino a mt. 1,00 di profondità dal piano di campagna (p.d.c.) delle aree interessate ai lavori di ogni tipo, comprese quelle di cantiere e di piste di servizio, secondo quanto previsto dall'Art. 2/E del Capitolato B.C.M.;
  - Bonifica del terreno effettuata mediante trivellazioni spinte fino alla profondità di 5,00 mt dall'originario p.d.c. con garanzia pari alla profondità del fondo foro. Qualora lo scavo dovesse superare i -5,00 mt dell'originario p.d.c. l'indagine dovrà terminare a -5,00 mt.

Se si realizzeranno delle strade o piste, ed è prevista la compattazione del terreno a livello p.d.c., sull'area in questione dovrà essere effettuata la bonifica profonda mediante trivellazioni spinte fino a -2 mt dal p.d.c. originario.

Nel caso di bonifica profonda eseguita con la metodologia degli strati successivi per ogni esplorazione eseguita su ciascun strato da scavare nonché sul fondo finale degli scavi, dovrà essere presentata specifica dichiarazione di garanzia accompagnata dalla relativa richiesta di verbale di constatazione.

	<b>Nuova linea Ferrandina – Matera La Martella per il collegamento di Matera con la rete ferroviaria nazionale</b> <b>PROGETTO DEFINITIVO</b>					
	<i>Relazione BOE</i>	COMMESSA <b>IA5F</b>	LOTTO <b>01 D09</b>	CODIFICA <b>RG</b>	DOCUMENTO <b>BB0000001</b>	REV. <b>A</b>

La presenza di falde d'acqua dovrà essere tempestivamente comunicata alla Direzione Genio Militare Competente per eventuali ulteriori prescrizioni.

La constatata presenza di banchi rocciosi compatti ed affioranti escluderanno ogni tipo di bonifica. Quelli sottostanti risulteranno limitativi per la profondità della bonifica stessa.

Qualora sull'originario p.d.c. dovesse essere riscontrata la presenza di terreno di riporto, anche quest'ultimo, dovrà essere interessato alla bonifica secondo le modalità di cui agli artt. 2/E e 8/E di cui sopra.

Si precisa inoltre che:

- le perforazioni dovranno svilupparsi a partire dal perimetro dell'area interessata, in modo tale da garantire una fascia di sicurezza di mt 1,40 lungo il perimetro stesso;
- la profondità delle perforazioni non dovrà, comunque, superare mt 7,00 dal presunto piano di campagna del periodo bellico, a meno che il terreno non risulti particolarmente molle o limaccioso. Tale situazione, constatata dopo i primi sondaggi e verifiche, deve essere tempestivamente rappresentata alla Direzione Genio Militare competente, che stabilirà l'eventuale nuova quota di indagine;
- la constatata presenza di banchi rocciosi o masse compatte risulteranno limitativi per la profondità della bonifica.
- Per tutta la durata dei lavori l'Assistente Tecnico B.C.M., che coordina l'esecuzione pratica dell'attività di bonifica, dovrà curare la tenuta di una planimetria (sc. 1:2000) sulla quale saranno riportate le aree bonificate, suddivise in zone di mt 50 per mt 50, dette "campi" e numerate secondo una sequenza logica. In calce a detta planimetria dovrà essere apposta una dichiarazione, sottoscritta con firma, da parte di ciascun rastrellatore che ha provveduto alla bonifica dei "campi", loro assegnati, con indicazione degli stessi, così come sopra individuati.

La suddetta planimetria dovrà essere presentata alla Direzione Genio Militare, insieme con tutta la documentazione di rito, in occasione della richiesta di emissione del verbale di constatazione.

	<b>Nuova linea Ferrandina – Matera La Martella per il collegamento di Matera con la rete ferroviaria nazionale</b> <b>PROGETTO DEFINITIVO</b>					
	<i>Relazione BOE</i>	COMMESSA <b>IA5F</b>	LOTTO <b>01 D09</b>	CODIFICA <b>RG</b>	DOCUMENTO <b>BB0000001</b>	REV. <b>A</b>

## 9 NOTE TECNICHE

### 9.1 Bonifica superficiale con garanzia a cm 100 dal p.d.c.

La bonifica consisterà nella ricerca, localizzazione e scoprimento di tutte le masse metalliche e di tutti gli ordigni, mine ed altri manufatti bellici esistenti fino a cm 100 di profondità dal piano esplorato.

La zona da bonificare dovrà essere suddivisa in campi e successivamente in “strisce” come esplicito al punto D delle “Prescrizioni Generali del Capitolato d’Appalto B.C.M. ed. 1984”.

La bonifica deve comprendere:

- L’esplorazione per strisce successive di tutta la zona interessata con apposito apparato rilevatore di profondità;
- Lo scoprimento, di tutti i corpi e gli ordigni segnalati dall’apparato, comunque esistenti fino alla profondità di cm 100 nelle aree esplorate, conformemente alle norme esplicitate al punto “F” delle Prescrizioni Generali del succitato Capitolato.

### 9.2 Bonifica mediante trivellazioni

Dovrà essere attuata per l’intera area interessata alla garanzia e per l’intera profondità per la quale è richiesta la garanzia stessa. Dopo aver effettuato la bonifica superficiale la zona dovrà essere suddivisa in quadrati aventi il lato di cm 280. Al centro di ciascun quadrato, a mezzo di trivellazioni non a percussioni, verrà praticato un foro capace di contenere la sonda dell’apparato rivelatore. Detta perforazione verrà eseguita inizialmente per una profondità di cm 100, corrispondente alla quota garantita con la bonifica superficiale; successivamente nel foro già praticato e fino al fondo di questo si introdurrà la sonda dell’apparato rivelatore, che, predisposto ad una maggiore sensibilità radiale, sarà capace di garantire la rivelazione di masse ferrose interrate entro un raggio di cm 200, ciò premesso, per la ricerca a maggiore profondità si procederà con trivellazione progressive di cm 200 per volta, operando, poi, con la sonda dell’apparato rivelatore, come in precedenza descritto. I vari quadrati, in cui è stata suddivisa la zona da bonificare, dovranno essere preventivamente numerati. Così come per i “campi” anche per ogni quadrato, dovranno trascriversi sul giornale dei lavori le operazioni di trivellazione e l’esito dei progressivi sondaggi.



	<b>Nuova linea Ferrandina – Matera La Martella per il collegamento di Matera con la rete ferroviaria nazionale</b> <b>PROGETTO DEFINITIVO</b>					
	<i>Relazione BOE</i>	COMMESSA <b>IA5F</b>	LOTTO <b>01 D09</b>	CODIFICA <b>RG</b>	DOCUMENTO <b>BB0000001</b>	REV. <b>A</b>

Questa Direzione si riserva la facoltà di controllare materialmente gli esiti dei sondaggi trascritti sul giornale dei lavori e, se l'inconsistenza del terreno lo imponga, di richiedere l'introduzione nei fori trivellati di un tubo amagnetico; i relativi oneri economici devono intendersi sempre a carico del richiedente l'autorizzazione.

Se la prescrizione non prevede trivellazioni in asse, le stesse dovranno, svilupparsi a partire dal perimetro dell'area interessata alla bonifica in profondità.

### **9.3 Scavo per recupero ordigni Bellici**

Gli scavi, finalizzati al recupero degli ordigni bellici e delle masse ferrose, dovranno essere eseguiti a strati successivi osservando le norme contenute nelle "Prescrizioni Generali".

Gli scavi finalizzati al recupero delle masse ferrose individuate con le fasi di ricerca superficiale dovranno essere effettuati esclusivamente a mano con precauzione ed attrezzature adeguate alla particolarità ed ai rischi dell'operazione.

Gli scavi finalizzati al recupero della masse profonde potranno essere effettuati con mezzi meccanici con azionamento oleodinamico fino ad una quota un metro più elevata di quella della massa ferrosa da rimuovere (e in ogni modo per strati non superiori a 70/90 cm per volta), la restante parte dello scavo dovrà essere eseguita a mano. Gli scavi di lavoro sono da compiere in terreni di qualsiasi genere, natura e consistenza con mezzi meccanici per consentire l'avvicinamento ai ritrovati oltre la profondità di mt. 1,00 e avranno un'inclinazione necessaria ad impedire franamenti delle pareti per consentire in sicurezza il lavoro di rastrellatura. L'acqua derivante dallo scavo dovrà essere aggettata ed allontanata.

Tutti gli scavi dovranno essere effettuati sotto la sorveglianza di un assistente tecnico b.c.m. o di un rastrellatore b.c.m..

Tutte le aree scavate, al termine della bonifica, dovranno essere convenientemente rinterrate, con materiale proveniente dagli scavi o di fornitura dell'Appaltatore, per ripristinare il preesistente stato dei luoghi.

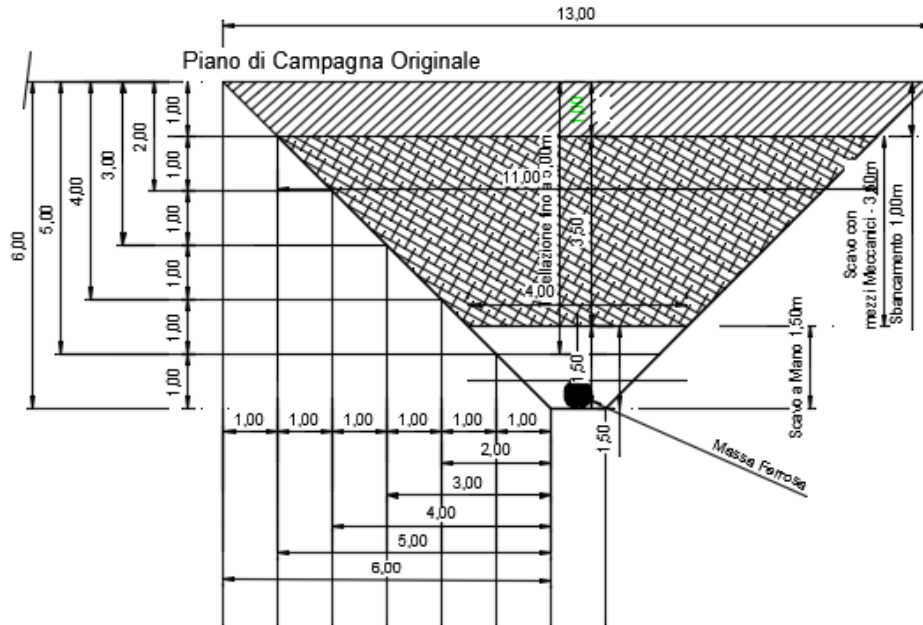


Figura 1 - Sezione scavi

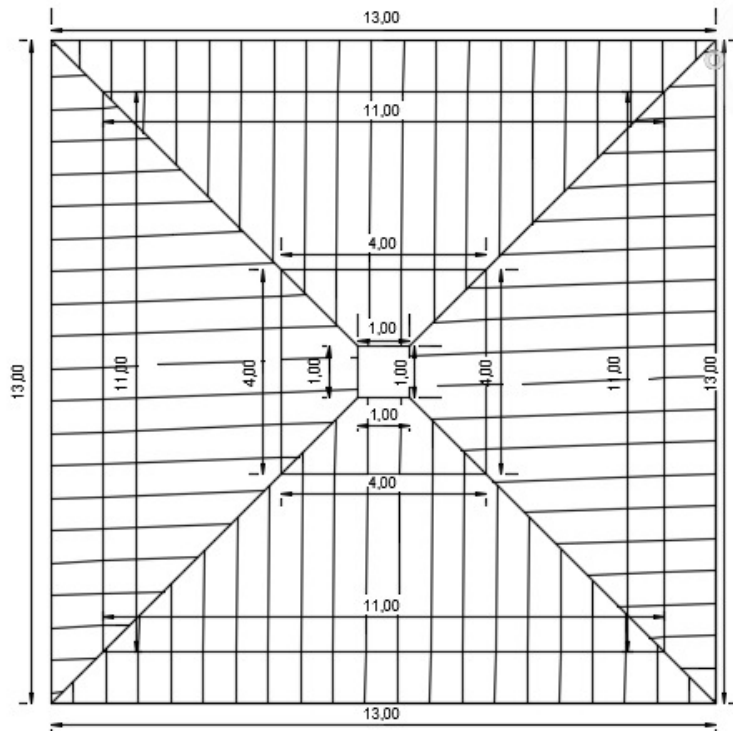


Figura 2 - Pianta scavi

	<b>Nuova linea Ferrandina – Matera La Martella per il collegamento di Matera con la rete ferroviaria nazionale</b> <b>PROGETTO DEFINITIVO</b>					
	<i>Relazione BOE</i>	COMMESSA <b>IA5F</b>	LOTTO <b>01 D09</b>	CODIFICA <b>RG</b>	DOCUMENTO <b>BB0000001</b>	REV. <b>A</b>

#### 9.4 Rimozione degli ordigni bellici

Tutte le masse ferrose e gli ordigni bellici localizzati, dovranno essere messi a nudo con le opportune cautele e, se perfettamente noti e non pericolosi, dovranno essere rimossi ed accantonati in area sicura e presidiata. Gli ordigni bellici non noti o non riconosciuti con assoluta certezza, dovranno essere lasciati in sito, provvedendo ad apposita segnaletica e protezione fino all'intervento degli uomini dell'Amministrazione Militare.

Il ritrovamento dovrà essere tempestivamente comunicato per iscritto alla competente Amministrazione Militare, alla Supervisione Lavori ed ai Carabinieri.

La distruzione degli o.b. non trasportabili sarà effettuata in loco previa adozione delle necessarie misure di sicurezza. Il brillamento sarà attuato da tecnici predisposti dall'Amministrazione Militare o, purché dalla stessa prescritto ed autorizzato, dai tecnici b.c.m. dell'Impresa.

Gli Ordigni Bellici rimossi ed accantonati dovranno essere giornalmente trasportati e consegnati nelle aree indicate dall'Amministrazione Militare.

I mezzi utilizzati per il trasporto degli Ordigni Bellici dovranno essere idonei allo scopo, perfettamente efficienti, muniti di regolari permessi e coperti da adeguate assicurazioni.

Per maggiori dettagli si rimanda agli elaborati specifici di progetto.

	<b>Nuova linea Ferrandina – Matera La Martella per il collegamento di Matera con la rete ferroviaria nazionale</b> <b>PROGETTO DEFINITIVO</b>					
	<i>Relazione BOE</i>	COMMESSA IA5F	LOTTO 01 D09	CODIFICA RG	DOCUMENTO BB0000001	REV. A

## 10 Norme di Sicurezza

I lavori di Bonifica dovranno essere eseguiti con tutte le particolari precauzioni intese ad evitare danni alle persone ed alle cose, osservando a tale scopo le vigenti disposizioni e le norme tecniche d'esecuzione richiamate dalle Prescrizioni Tecniche.

Inoltre, attorno alle zone da bonificare dovranno essere adeguatamente collocati appositi cartelli indicatori di pericolo ed eventuali sbarramenti; all'occorrenza, l'Impresa dovrà richiedere alle competenti Autorità l'emanazione di speciali provvedimenti per disciplinare il transito nelle zone da bonificare e nelle loro adiacenze.

Tali provvedimenti saranno applicati scrupolosamente e diligentemente, in modo da consentire e garantire l'esecuzione in forma razionale dei lavori di cui trattasi.

## 11 Collaudo Finale lavori di Bonifica

Il collaudo dei lavori di bonifica, verrà eseguito secondo le modalità prescritte dall'Amministrazione Militare. Resta inteso che al collaudo tecnico procederà l'Amministrazione Militare (in seguito alla richiesta della Committenza), entro e non oltre un mese dalla data d'ultimazione accertata con relativo verbale dei lavori di bonifica, d'intesa con il collaudatore incaricato dalla Committenza.

## 12 Individuazione e scoprimento di presunto ordigno

In caso di individuazione e scoprimento di presunto ordigno la ditta incaricata dovrà:

- sospendere immediatamente le attività di ricerca;
- denunciare il rinvenimento dell'ordigno bellico agli Enti Preposti con particolare riguardo alla Stazione dei Carabinieri territorialmente competente, preventivamente informata dello svolgimento delle attività di Bonifica Bellica, fornendo tutte le possibili indicazioni sulla tipologia e pericolosità dello stesso, ivi comprese eventuali immagini anche in formato digitale. Particolare importanza assume tale comunicazione nei casi in cui ci si rendesse conto di trovarsi in presenza di un ordigno con caratteristiche di particolare pericolosità (eventuale presenza di congegni anti-rimozione);
- porre in atto idonea segnaletica di pericolo intorno all'ordigno bellico;

	<b>Nuova linea Ferrandina – Matera La Martella per il collegamento di Matera con la rete ferroviaria nazionale</b> <b>PROGETTO DEFINITIVO</b>					
	<i>Relazione BOE</i>	COMMESSA <b>IA5F</b>	LOTTO <b>01 D09</b>	CODIFICA <b>RG</b>	DOCUMENTO <b>BB0000001</b>	REV. <b>A</b>

- porre in essere tutti gli accorgimenti ritenuti necessari, da valutare di volta in volta in funzione dei luoghi e della tipologia dell'ordigno, per evitare che estranei possano avvicinarsi all'ordigno ed allo scavo effettuato;
- sentire il parere del Soggetto Interessato sull'opportunità di emanare un Attestato di Bonifica Bellica parziale al fine di restituire allo stesso un sedime parzialmente liberalizzato, sul quale potrà operare per il proseguimento dei lavori previsti, condizionatamente ai vincoli imposti dal personale qualificato EOD (i cui tempi di intervento non possono essere pianificati a priori).

### 13 SCHEMA BONIFICA DI PROFONDITA'

(Valido per l'utilizzo di sonda Forster mod. 4015 - 4021 - 4032 o Ebinger mod. LW 120).  
L'eventuale utilizzo di sonde avente diverse caratteristiche di sensibilità, comporteranno, schemi d'indagine a distanze e profondità opportunamente adeguate.

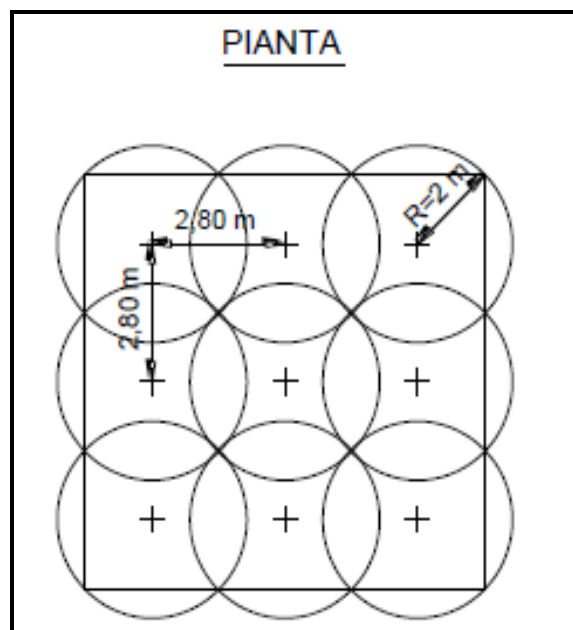


Figura 3 - Schema per le perforazioni profonde

**LE SOVRAPPOSIZIONI CHE NE RISULTANO SONO INEVITABILI PER OTTENERE LA TOTALE COPERTURA DELLA SUPERFICIE.**