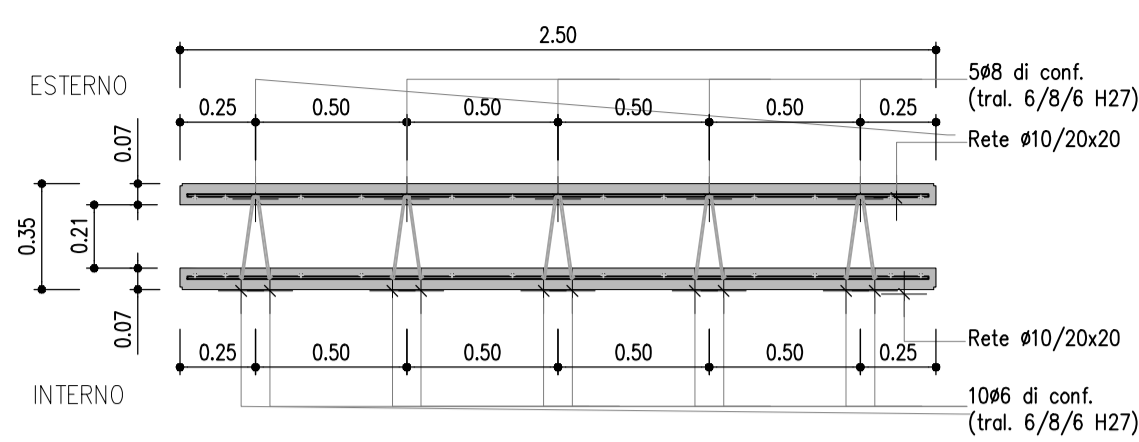


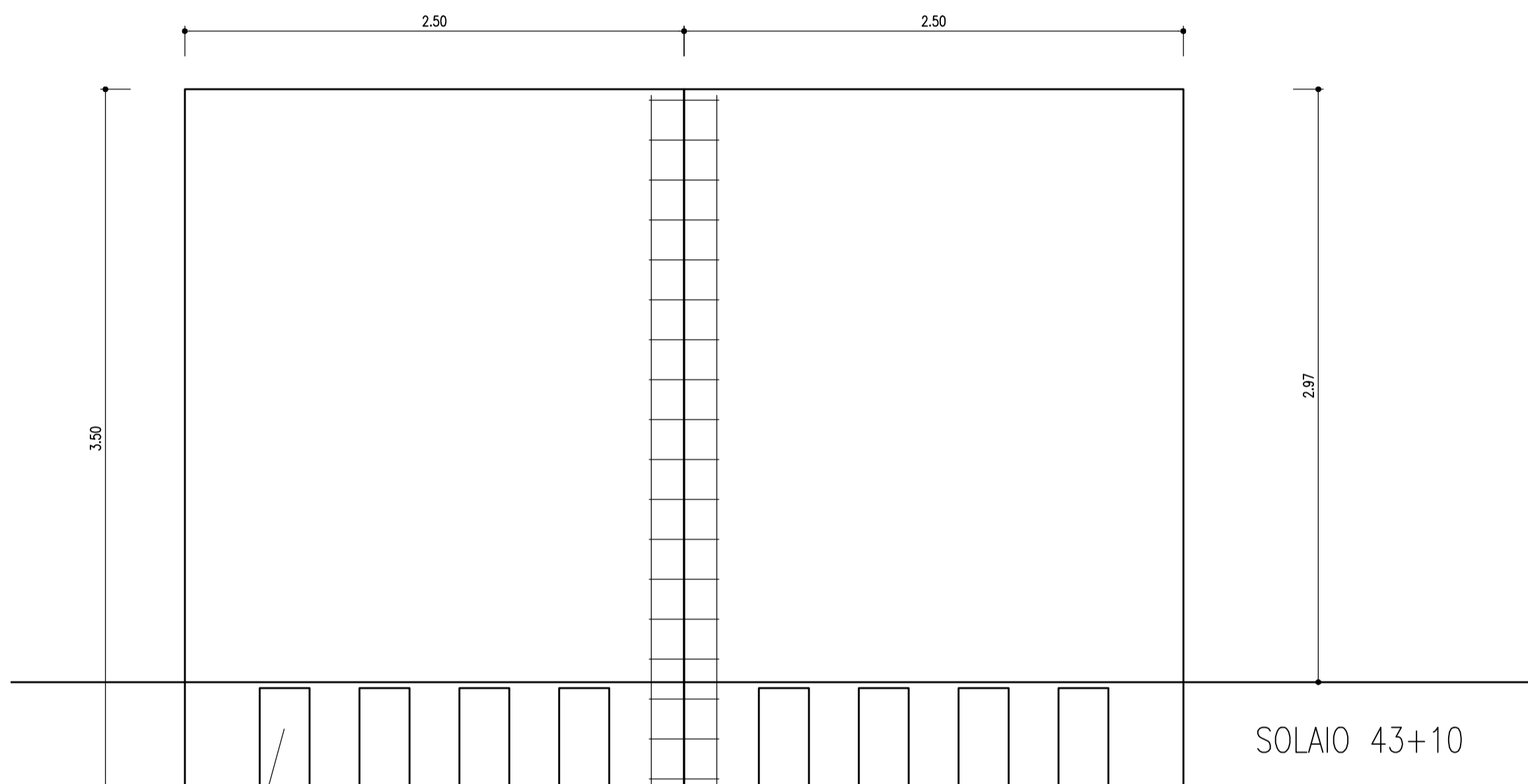
SEZIONE ARMATURA BILASTRA

Scala 1:25



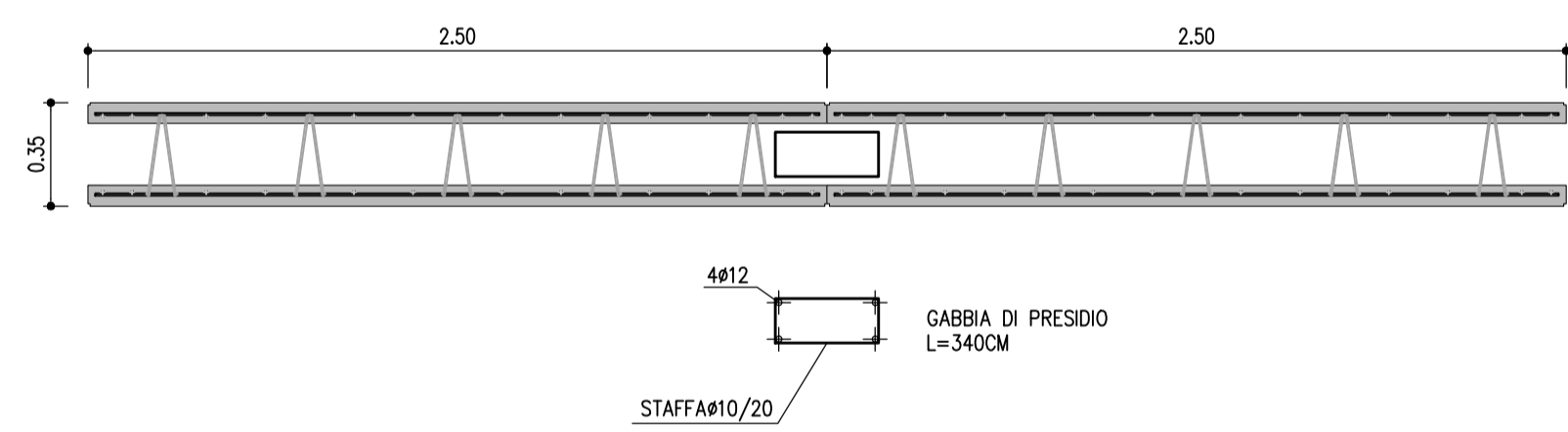
PROSPETTO BILASTRE

Scala 1:25



PIANTA BILASTRE

Scala 1:25



TRASPORTO

Il trasporto viene generalmente eseguito con macchinari, autotreni o bilici; pertanto è necessario garantire un adeguato accesso al cantiere...

DISPOSITIVI DI AGGANCIAMENTO

Utilizzare catene o funi adeguate alla massima sollecitazione prevista (peso del manufatto maggiorato degli effetti dinamici e dell'incremento dovuto all'inclinazione delle funi)...

SCARICO DALL'AUTOMEZZO

Nel caso di moduli bi-lastra cm. 120, con peso inferiore a 26000 dln e altezza non inferiore a cm. 350, è possibile scaricare i manufatti dall'automezzo a terra per mezzo della forca...

UTILIZZO DELLA FORCA PER LO SCARICO DEI MANUFATTI

Appoggiare la forca alla macchina per il sollevamento innestando il gancio di sicurezza all'anello della forca. Innezzare il pettine della forca tra le due lastre costituenti la bi-lastra...

SISTEMA DI SOLLEVAMENTO

Ogni bi-lastra è dotata di uno o più dispositivi di sollevamento (ganci) fissati alle armature di costruzione delle lastre ed onnagati all'interno dello spessore di calcestruzzo di ogni lastra...

STOCCAGGIO

Se necessario è possibile stoccare provvisoriamente le bi-lastra prima del montaggio. Effettuare lo stoccaggio su un'area pianeggiante e livellata che ne consenta l'appoggio in sicurezza...

OPERAZIONI PRELIMINARI ALLA POSA

Prima di poter procedere al montaggio delle bi-lastra è necessario aver completato il getto della platea o fondazione con tolleranze di quota e di planarità della superficie orizzontale di appoggio dell'ordine di ± 1,0 cm.

POSA IN OPERA

• Movimentazione: nel rispetto delle indicazioni di cui ai paragrafi precedenti, gli elementi prefabbricati devono essere sollevati e movimentati lentamente con tiro verticale, evitando trascorrimenti orizzontali e/o movimenti bruschi.

OPERAZIONI DI COMPLETAMENTO IN OPERA

Prima del getto di completamento è necessario inserire le armature di ripartizione trasversali previste dal Progettista delle Opere Strutturali secondo le prescrizioni fornite dallo stesso.

OPERAZIONI DI GETTO

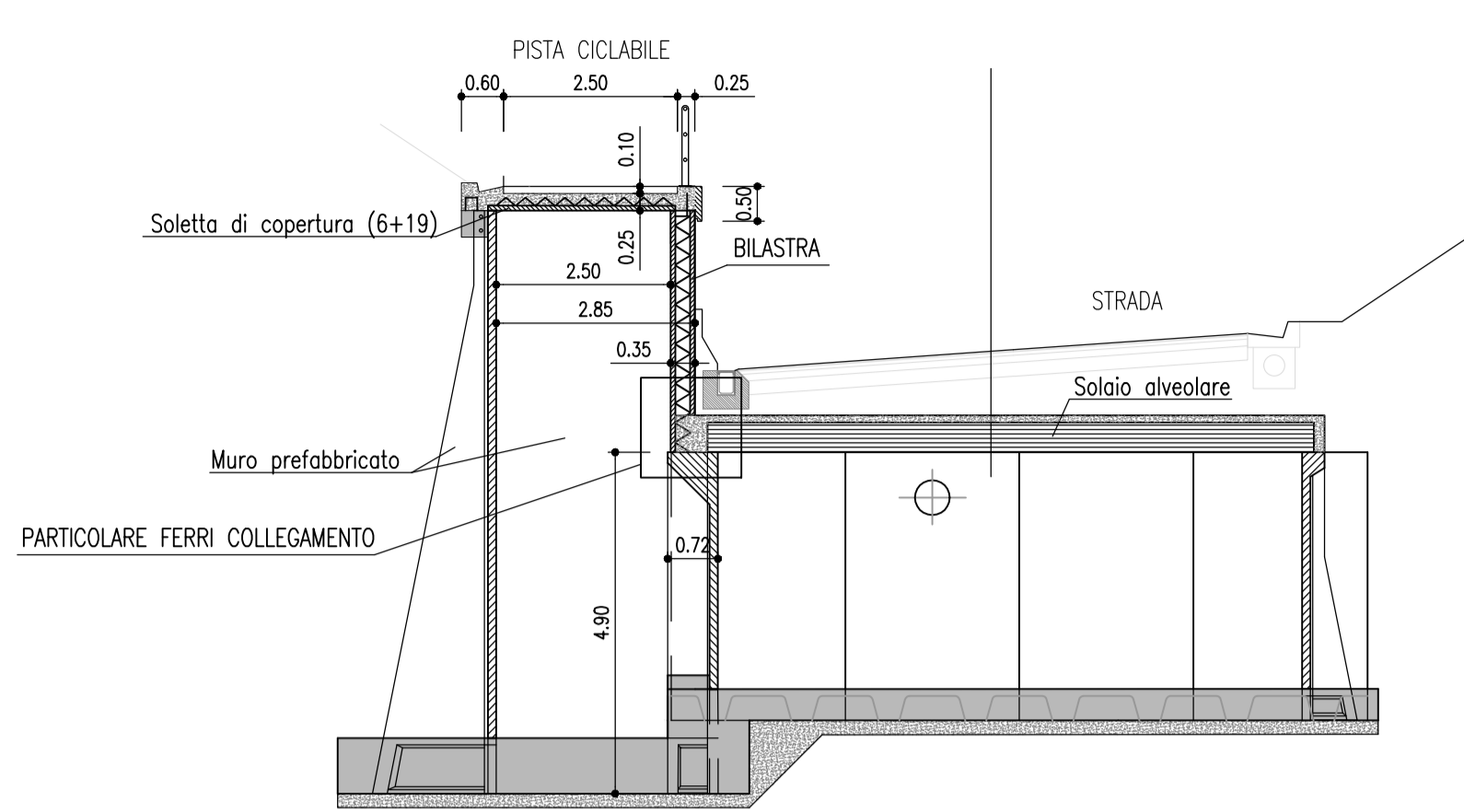
Il calcestruzzo da utilizzare per i getti di completamento dovrà rispondere (salvo diversa indicazione dalla Direzione Lavori) alle caratteristiche riportate sul presente elaborato.

DISARMO

Sarà cura e responsabilità del Direttore dei Lavori valutare il periodo minimo di maturazione del calcestruzzo di completamento. Il disarmo dei puntelli non deve avvenire prima che la resistenza del calcestruzzo di completamento abbia raggiunto il valore minimo necessario in relazione all'impiego della struttura...

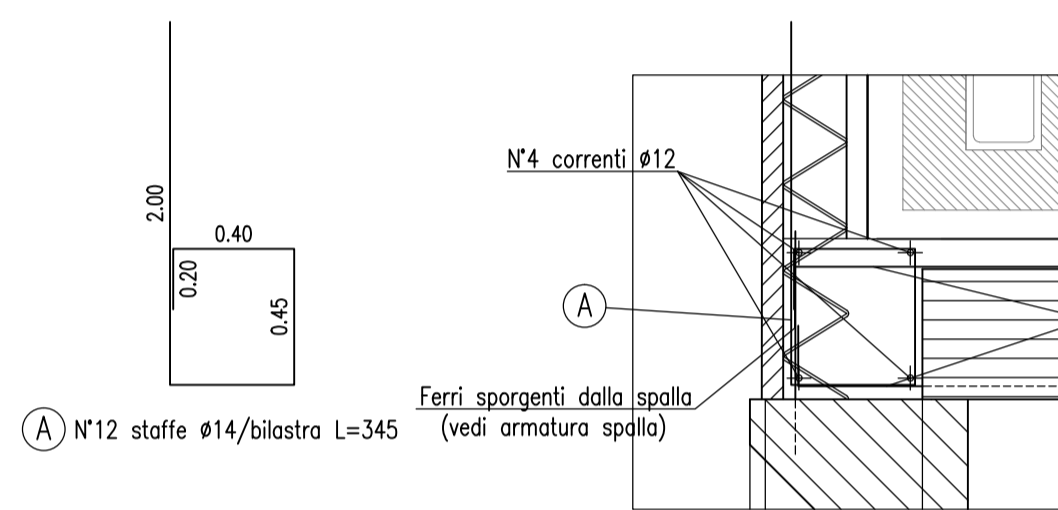
COMPLESSIVO INTERVENTO

Scala 1:100

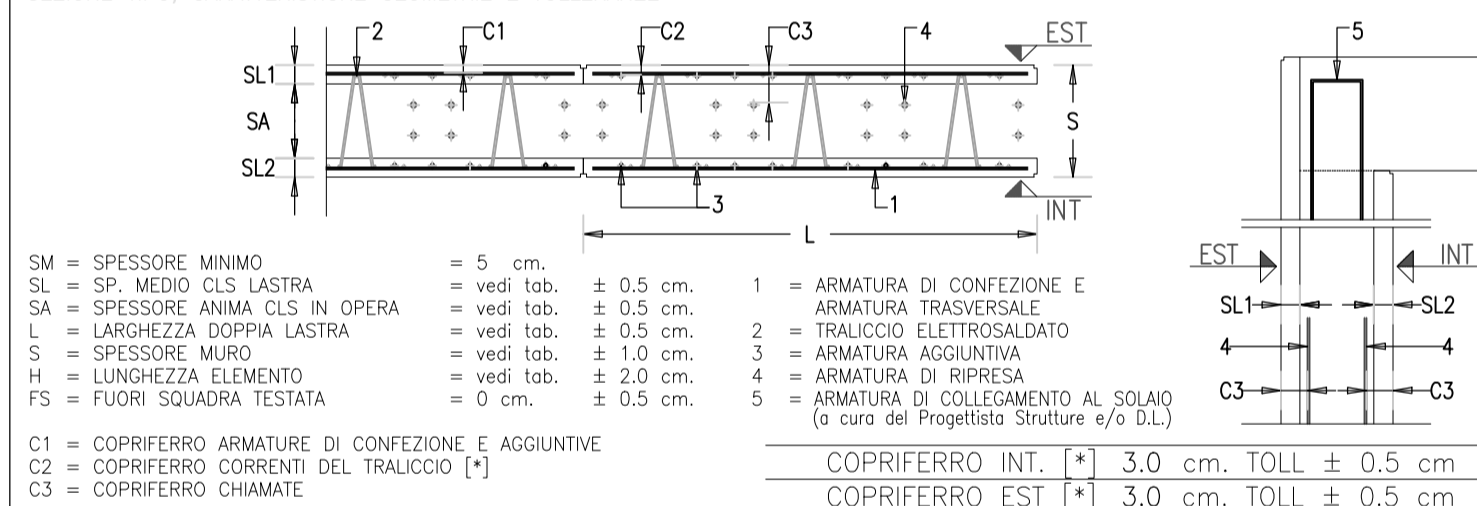


PARTICOLARE FERRI COLLEGAMENTO

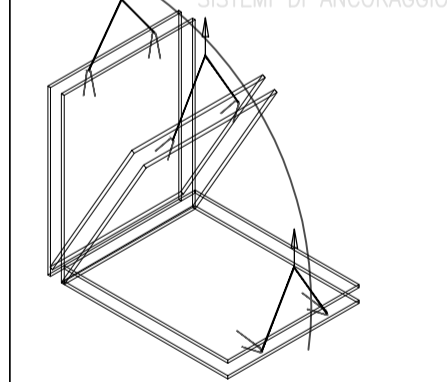
Scala 1:25



SEZIONE TIPO, CARATTERISTICHE GEOMETRICHE E TOLLERANZE



SISTEMI DI ANCORAGGIO

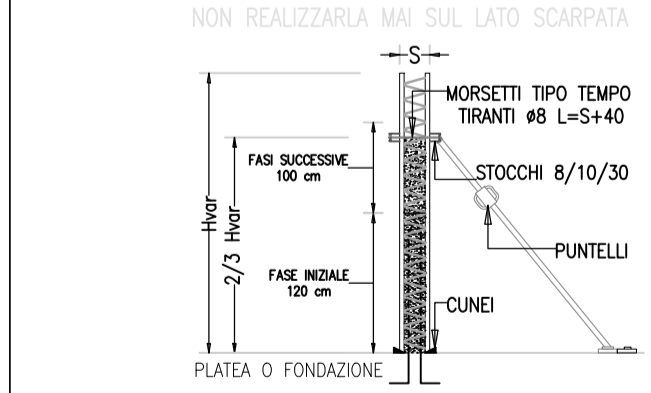


NOTE AGGIUNTIVE

Ogni elemento bi-lastra è munito di uno o più dispositivi di ancoraggio (ganci di sollevamento) in cantiere (scarico e montaggio). Tali dispositivi sono realizzati con acciaio di diametro 10/12 mm, onnagati all'interno dello spessore di calcestruzzo di ogni lastra...

PUNTELLAZIONE E GETTO DI COMPLETAMENTO

PUNTELLAZIONE: NON REALIZZARLA MAI SUL LATO SCARPATO



CONDIZIONI TECNICHE DI FORNITURA

- 1. I manufatti oggetto della fornitura verranno costruiti in base alle misure ed agli elementi forniti dal Committente e/o dall'Impresa Costruttrice, che con l'approvazione tecnica e espressa del presente elaborato grafico esecutivo (schema di montaggio), ne conferma l'esattezza e dà il benestare per le misure e l'esecuzione.

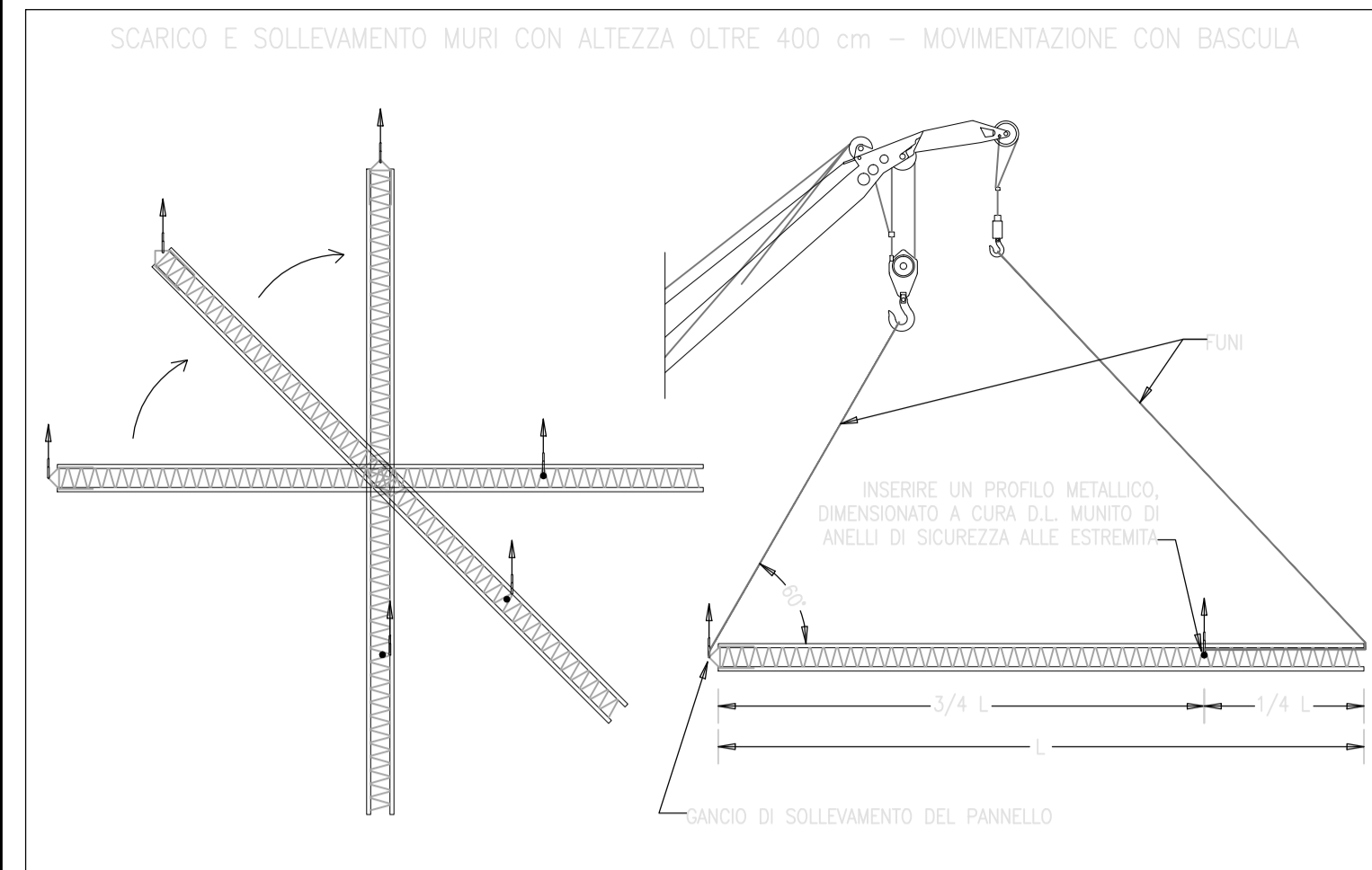


Table with 3 columns: REV, DATA, DESCRIZIONE MODIFICA. It is a revision matrix for the project.

COLLEGAMENTO AUTOSTRADALE DALMINE - COMO - VARESE - VALICO DEL GAGGIULO E OPERE AD ESSO CONNESSE. Includes project details and logos for STRABAG and ICM.

IDENTIFICAZIONE ELABORATO. Includes project identification, revision history, and approval signatures for the technical director and project manager.