

PROPONENTE

Repower Renewable Spa
Via Lavaredo, 44
30174 Mestre (VE)

PROJECT MANAGER : Dott. Giuseppe Caricato



PROGETTAZIONE



Sinergo Spa - via Ca' Bembo 152
30030 - Maeme di Martellago - Venezia - Italy
tel 041.3642511 - fax 041.640481
sinergospa.com - info@sinergospa.com
Numero di commessa interno progettazione: 20041



Tenproject Srl - via De Gasperi 61
82018 S. Giorgio del Sannio (BN)
t +39 0824 337144 - f +39 0824 493119
tenproject.it - info@tenproject.it

N° COMMESSA

1417

NUOVO PARCO EOLICO "LATIANO "
PROVINCIA DI BRINDISI
COMUNI DI LATIANO - MESAGNE - TORRE SANTA SUSANNA

PROGETTO DEFINITIVO PER AUTORIZZAZIONE



RICOGNIZIONE DEI BENI ARCHITETTONICI

CODICE ELABORATO

9.2.2

NOME FILE

1417-PD_A_9.2.2_REL_r00

00	03/2021	PRIMA EMISSIONE	MT	NF	NF
REV.	DATA	DESCRIZIONE REVISIONE	REDATTO	VERIFICA	APPROVAZIONE

INDICE

1. INTRODUZIONE	3	2.23. Masseria La Coltella	29
2. INDIVIDUAZIONE E DESCRIZIONE DEI BENI	7	2.24. Masseria Tirignola	30
2.1. Masseria Mazzetta	7	2.25. Masseria Carretta	31
2.2. Masseria Canali	8	2.26. S. Antonio alla Macchia	32
2.3. Masseria Acquaro	9	2.27. Masseria Maddaloni	33
2.4. Masseria Strizzi	10	2.28. Masseria Perrone	34
2.5. Masseria Nuova	11	2.29. Masseria Caragnoli	35
2.6. Masseria Albanesi	12	2.30. Masseria Lello Bello	37
2.7. Masseria Lucci	13	2.31. Masseria Marcianti	38
2.8. Masseria Moccari	14	2.32. Masseria Lanzi	39
2.9. Masseria Torricella	15	2.33. Masseria Sant'Angelo	40
2.10. Masseria Capitan Pietro	16	2.34. Masseria La Lama	41
2.11. Masseria Specchia	17	2.35. Masseria Case Piccinne	42
2.12. Masseria Uggio	18	2.36. Masseria Spelonci	43
2.13. Masseria La Grandizia	19	2.37. Masseria Sant'Angelo	44
2.14. Masseria Jazzo Sferracavalli	20	2.38. Masseria Spinella	45
2.15. Masseria Uggio Piccolo	21	2.39. Masseria Salinelle	46
2.16. Masseria Camardella	22	2.40. Masseria Santoro	47
2.17. Masseria Scalotti	23	2.41. Masseria Nuova	48
2.18. Chiesa di S. Miserino o Minervino	24	2.42. Masseria Danusci Piccola	49
2.19. Masseria A. Monticello	25	2.43. Masseria Danusci Grande	50
2.20. Masseria Verandi	26	2.44. Masseria Monteverde	51
2.21. Masseria Lo Bello	27	2.45. Masseria Li Pasuni	52
2.22. Masseria S. Nicola	28	2.46. Masseria S. Domenico	53
		2.47. Masseria Terra di Marina	54
		2.48. Masseria S. Giovanni Lo Pariete	55
		2.49. Masseria Li Sciersi	56

2.50.	Masseria Pupini.....	57	2.77.	Cripta di S. Angelo.....	86
2.51.	Masseria La Capineri	58	2.78.	Masseria S. Cecilia	87
2.52.	Santuario di S. Maria di Cotrino.....	59	2.79.	Chiesa rurale di S. Maria di Gallana.....	88
2.53.	Masseria Caputi.....	61	2.80.	Chiesa di S. Sebastiano	90
2.54.	Masseria Mileto	62	2.81.	Cripta dell'Annunziata	91
2.55.	Masseria Paolo Dell'Aglione.....	63	2.82.	Masseria Montefusco.....	92
2.56.	Villa Alfieri.....	64	2.83.	Cripta di S. Leonardo e S. Giovanni Battista.....	93
2.57.	Masseria Tanusci.....	65	2.84.	Chiesa di San Pietro delle Torri	94
2.58.	Masseria Specchi.....	66			
2.59.	Masseria Lupocaruso	67			
2.60.	Masseria Mariano.....	69			
2.61.	Masseria Cazzato.....	70			
2.62.	Masseria Sardella.....	71			
2.63.	Masseria Tossano.....	72			
2.64.	Masseria Grottole.....	73			
2.65.	Villa Partemio.....	74			
2.66.	Masseria Tarantini	75			
2.67.	Masseria Tarantino Nuova.....	76			
2.68.	Masseria Mudonato	77			
2.69.	Masseria Asciuolo.....	78			
2.70.	Masseria Marangiosa.....	79			
2.71.	Masseria S. Elmi.....	80			
2.72.	Masseria Paretone	81			
2.73.	Masseria Montemadre	82			
2.74.	Masseria Jazzo	83			
2.75.	Masseria Paradiso	84			
2.76.	Masseria Zambardo.....	85			

1.INTRODUZIONE

Il progetto descritto nella presente relazione riguarda la realizzazione di un impianto eolico costituito da sei aerogeneratori della potenza di 6 MW ciascuno, per una potenza di 36 MW, comprensivo di un sistema di accumulo con batterie agli ioni di litio di potenza pari a 12,5 MW, per una potenza complessiva di 48,5 MW, da installare nel comune di Torre Santa Susanna (BR) e Mesagne (BR) in località "Galesano" e con opere di connessione ricadenti anche nel comune di Latiano (BR).

Proponente dell'iniziativa è la società Repower Renewable SpA.

La presente relazione riporta la ricognizione dei beni architettonici riconosciuti come tali ai sensi del D.Lgs. n. 42/2004 e individuati dal Piano Paesistico Territoriale Regionale della Regione Puglia (PPTR) al fine di evidenziare le condizioni di visibilità dell'impianto in progetto che si instaurano da essi.

La ricognizione dei beni è stata estesa ad un bacino pari a 50 volte l'altezza massima del più vicino aerogeneratore. Nell'area contermina individuata (rif. figura 1 seguente e elaborati della Relazione Paesaggistica) insistono singoli beni o aree soggette a misure di tutela secondo l'art. 142 del Codice.

Per l'individuazione dei beni e la disamina delle condizioni di visibilità si è fatto ausilio della carta dell'intervisibilità elaborata a partire dal modello tridimensionale del terreno creato dalle curve di livello; su di essa sono rappresentati i punti del territorio da cui è possibile vedere almeno un elemento dell'impianto (parti in bianco nella mappa di figura 1) e i punti dai quali l'impianto non risulta visibile (parti in grigio nella mappa di figura 1).

La mappa di intervisibilità "teorica" evidenzia come il bacino di visibilità potenziale sia molto esteso con pochissimi punti da cui gli aerogeneratori dell'impianto non risultino visibili. D'altronde l'area di studio è morfologicamente piatta e non vi sono colline che possano inficiare la vista dell'impianto.

All'interno di tale bacino sono stati pertanto selezionati tutti i beni architettonici riportati sul PPTR della Regione Puglia. Le informazioni descrittive dei beni e su eventuali atti normativi di tutela sono stati desunti dalle banche dati rinvenibili sul portale Web-Gis del PPTR della Regione Puglia dove sono state estratte le informazioni riportate nelle tabelle descrittive dei singoli beni.

Come noto, l'elaborazione digitale che ha portato alla costruzione della mappa di intervisibilità affronta il tema della visibilità asetticamente e esclusivamente partendo da un astratto principio quantitativo che tiene conto semplicemente dell'orografia del territorio, tralasciando gli ostacoli determinati dalla copertura

vegetazionale e dai manufatti. Risulta, pertanto, un metodo che non dà conto delle relazioni visive reali e soprattutto non entra nel merito della qualificazione delle viste e dei rapporti percettivi che si instaurano tra il paesaggio attuale e l'intervento impiantistico che in esso si inserisce.

Per questo motivo, per determinare l'effettiva percezione dell'impianto dai beni architettonici individuati, lo studio di carattere generale è stato approfondito e verificato attraverso la ricognizione in sito e l'ausilio del software Google Earth e del software specialistico di progettazione eolica WindPRO, in particolare nei casi (tanti) in cui i beni individuati dal PPTR non sono risultati raggiungibili o accessibili (strutture private). La ricognizione in sito ha reso evidenza sullo stato di conservazione dei beni e l'effettiva visibilità degli aerogeneratori in progetto da essi.

L'indagine ha evidenziato come la distanza dall'impianto e, soprattutto, la presenza così estesa di uliveti nell'area in esame rendono sempre parziale o impediscono completamente la vista dell'impianto.

Nel seguito della relazione, al capitolo 2, è riportato un paragrafo per ogni singolo bene individuato nel quale sono rappresentate le schede di sintesi dell'indagine effettuata.

L'elenco dei beni su cui è stata condotta l'analisi è riportato nella seguente tabella, con l'indicazione della distanza minima del bene dagli aerogeneratori dell'impianto eolico.

TABELLA 1. IDENTIFICAZIONE NUMERICA DEL BENE E DISTANZA DEL BENE DALLA WTG DI PROGETTO PIÙ VICINA

Numero identificativo	Denominazione del Bene	Distanza del Bene dalla WTG più vicina (Km)
1	Masseria Mazzetta	9,14
2	Masseria Canali	7,12
3	Masseria Acquaro	9,12
4	Masseria Strizzi	8,72
5	Masseria Nuova	9,28
6	Masseria Albanesi	10
7	Masseria Lucci	9,1
8	Masseria Moccari	7,54
9	Masseria Torricelli	8,5
10	Masseria Capitan Pietro	0,78
11	Masseria Specchia	9,05
12	Masseria Uggio	9,6

13	Masseria La Grandizia	0,44
14	Masseria Jazzo Sferracavalli	1,5
15	Masseria Uggio Piccolo	8,9
16	Masseria Camardella	8,4
17	Masseria Scalotti	8,3
18	Chiesa di S.Miserino o Minervino	7,8
19	Masseria A.Monticello	8,2
Numero identificativo	Denominazione del Bene	Distanza del Bene dalla WTG più vicina (Km)
20	Masseria Verardi	9,5
21	Masseria Lo Bello	5,6
22	Masseria di S.Nicola	4
23	Masseria La Coltella	6,3
24	Masseria Tirignola	6,3
25	Masseria Carretta	7,4
26	Masseria S. Antonio alla Macchia	7,3
27	Masseria Maddaloni	9,4
28	Masseria Perrone	9,03
29	Masseria Caragnoli	8,4
30	Masseria Lello Bello	7,75
31	Masseria Marcianti	9,3
32	Masseria Lanzi	8,8
33	Masseria Sant'Angelo	8,3
34	Masseria La Lama	8,42
35	Masseria Case Piccinne	9,7
36	Masseria Spelonci	7,83
37	Masseria Martucci	6,015
38	Masseria Spinella	2,7
39	Masseria Salinelle	9,6
40	Masseria Santoro	7,48
41	Masseria Nuova	8,7
42	Masseria Danusci Piccola	6,9
43	Masseria Danusci Grande	6,42
44	Masseria Monteverde	5,07
45	Masseria Li Pasuni	3,62
46	Masseria San Domenico	4,45
47	Masseria Terra Di Marina	5,34
48	Masseria S.Giovanni lo Pariete	8,33
49	Masseria Li Sciersi	8,66
50	Masseria Pupini	7,34

51	Masseria La Capineri	1,18
52	Santuario S.Maria di Cotrino	5,21
53	Masseria Caputi	5,9
54	Masseria Mileto	6,63
55	Masseria Paolo dell'Aglio	9,57
56	Masseria Villa Alfieri	4,72
57	Masseria Tanusci	5,73
58	Masseria Specchi	6,99
59	Masseria Lupocaruso	7,38
60	Masseria Mariano	5
61	Masseria Cazzato	5,38
62	Masseria Sardella	9,72
63	Masseria Tossano	8,3
64	Masseria Grottole	7,82
65	Villa Partemio	6,28
66	Masseria Tarantini	6,69
67	Masseria Tarantino Nuova	7,01
68	Masseria Mudonato	7,67
69	Masseria Asciulo	8,63
70	Masseria Marangiosa	9,78
71	Masseria Sant'Elmi	7,53
72	Masseria Paretone	8,38
73	Masseria Montemadre	9,54
74	Masseria Jazzo	7,78
75	Masseria Paradino	8,34
76	Masseria Zambardo	9,57
77	Cripta di S.Angelo	7,83
78	Masseria S.Cecilia	8,21
79	Chiesa rurale di S.Maria di Gallana	7,37
80	Chiesa di S.Sebastiano	9,82
81	Cripta dell'Annunziata	8,16
82	Masseria Montefusco	9,69
83	Cripta di S.Leonardo e S.Giovanna Battista	4,57
84	Chiesa di S.Pietro delle Torri	0,834



RICOGNIZIONE DEI BENI ARCHITETTONICI E ARCHEOLOGICI NELL'AREA VASTA DI RIFERIMENTO E IL LORO RAPPORTO CON L'IMPIANTO

Codice	GE.LTN01.PD.9.2.2
Data creazione	09/10/2020
Data ultima modif.	20/03/2021
Revisione	00
Pagina	5 di 95

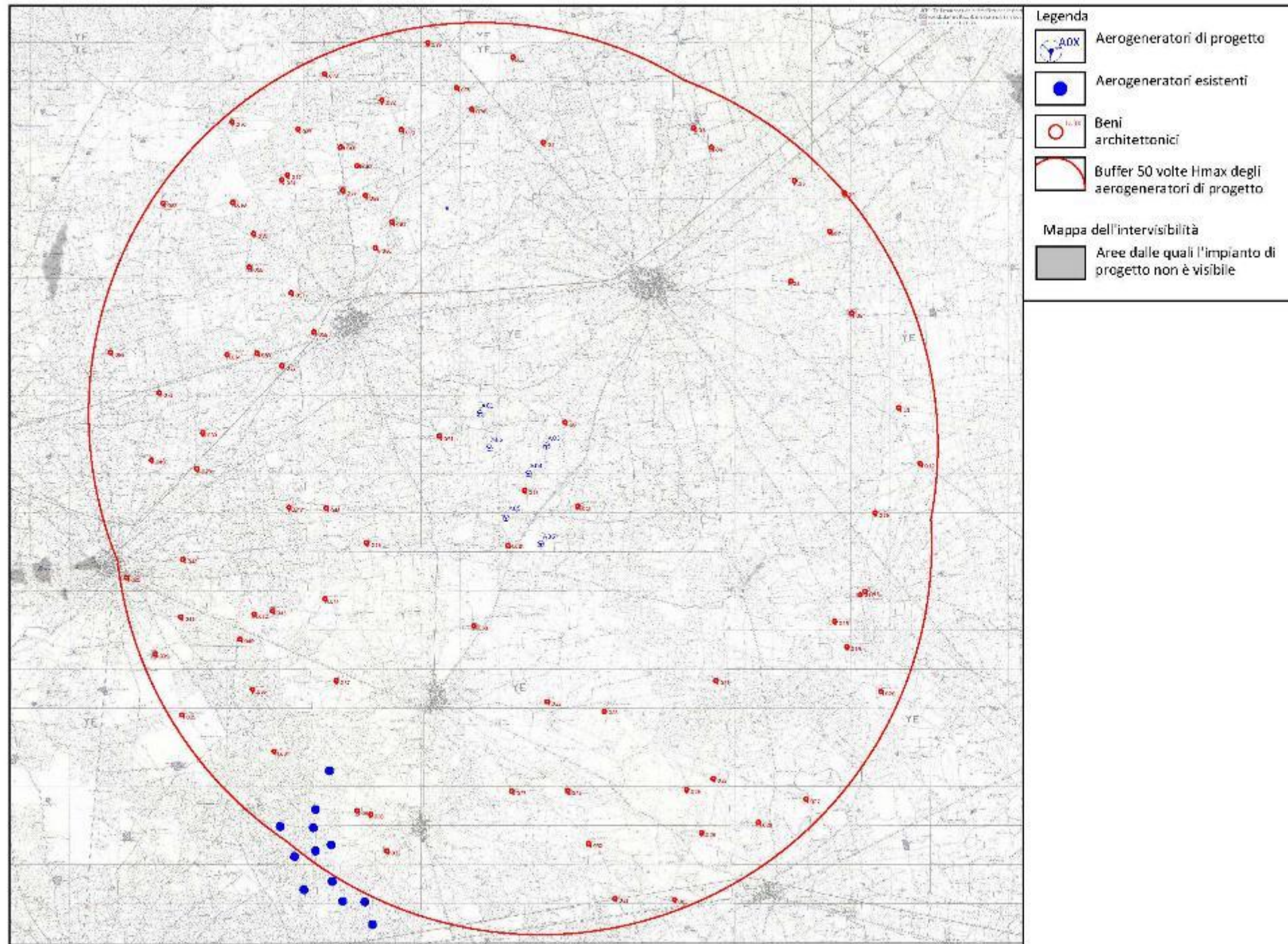


Figura 1: INQUADRAMENTO DEI BENI ARCHEOLOGICI ED ARCHITETTONICI SU BASE CARTOGRAFICA IGM A 25.000 CON SOVRAPPOSIZIONE DELLA MAPPA DI INTERVISIBILITÀ

2.INDIVIDUAZIONE E DESCRIZIONE DEI BENI

2.1.Masseria Mazzetta



CODICE	BR000158
COMUNE	BRINDISI
DENOMINAZIONE	MASSERIA MAZZETTA
TIPO SITO	MASSERIA
ID_VINCOLO	N.C.
NUMERO_DEC	N.C.
ID_VINCOLI	N.C.
LOCALITA'	N.C.
CATEGORIA	INSEDIAMENTO
FUNZIONE	ABITATIVA/RESIDENZIALE-PRODUTTIVA;
PERIODO	Eta' moderna (XVI-XVIII secolo); Eta' contemporanea (XIX-XX secolo);
CLASSE_PPTR	Segnalazione Architettonica
Fonte dei dati	http://webapps.sit.puglia.it/freewebapps/PPTRApprovato/index.html



Note sullo stato del bene e sulle condizioni di visibilità dell'impianto da esso

Il bene denominato "Masseria Mazzetta" è un complesso di grandi dimensioni, privato e riconvertito ad agriturismo.

Il bene si trova a circa 9,14 km dal primo aerogeneratore dell'impianto in progetto.

Di qui l'impianto non è visibile data la grande distanza e la fitta presenza di alberature di ulivo che circondano tale bene.

2.2. Masseria Canali



CODICE	MSF15201
COMUNE	MESAGNE
DENOMINAZIONE	MASSERIA CANALI
TIPO SITO	MASSERIA
ID_VINCOLO	N.C.
NUMERO_DEC	N.C.
ID_VINCOLI	N.C.
LOCALITA'	N.C.
CATEGORIA	INSEDIAMENTO
FUNZIONE	ABITATIVA/RESIDENZIALE;
PERIODO	N.C.
CLASSE_PPTR	Segnalazione Architettonica
Fonte dei dati	http://webapps.sit.puglia.it/freewebapps/PPTRApprovato/index.html

Note sullo stato del bene e sulle condizioni di visibilità dell'impianto da esso

Il bene denominato "Masseria Canali" è costituito da un complesso di fabbricati di diversa epoca. È raggiungibile da una strada alberata privata.

Il bene si trova a circa 7,12 km dal primo aerogeneratore dell'impianto in progetto.

Di qui la vista dell'area d'impianto è impedita dalla fitta presenza della piantagione di alberi di ulivo (rif. foto a lato e simulazione effettuata su Google Earth: l'impianto occuperà lo spazio evidenziato con il riquadro in rosso nella foto).



2.3. Masseria Acquaro



CODICE	MSB18009
COMUNE	BRINDISI
DENOMINAZIONE	MASSERIA ACQUARO
TIPO SITO	MASSERIA
ID_VINCOLO	N.C.
NUMERO_DEC	N.C.
ID_VINCOLI	N.C.
LOCALITA'	N.C.
CATEGORIA	INSEDIAMENTO
FUNZIONE	ABITATIVA/RESIDENZIALE-PRODUTTIVA;
PERIODO	N.C.
CLASSE_PPTR	Segnalazione Architettonica
Fonte dei dati	http://webapps.sit.puglia.it/freewebapps/PPTRApprovato/index.html

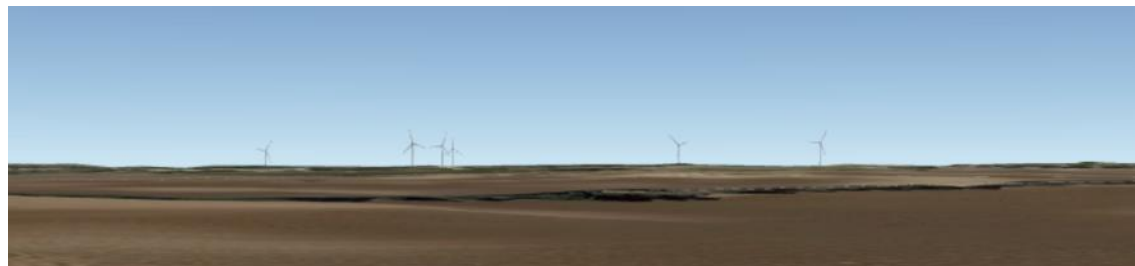
Note sullo stato del bene e sulle condizioni di visibilità dell'impianto da esso

Il bene denominato "Masseria Acquaro" è raggiungibile da una strada alberata privata.

Il bene si trova a circa 9,12 km dal primo aerogeneratore dell'impianto in progetto.

Di qui il sito d'impianto è poco visibile data la notevole distanza.

Come evidente dalla simulazione su Google Eart, a queste distanze le alberature sono tali da inficiare la vista dell'impianto.



2.4. Masseria Strizzi



CODICE	BR000191
COMUNE	BRINDISI
DENOMINAZIONE	MASSERIA STRIZZI
TIPO SITO	MASSERIA
ID_VINCOLO	N.C.
NUMERO_DEC	N.C.
ID_VINCOLI	N.C.
LOCALITA'	N.C.
CATEGORIA	INSEDIAMENTO
FUNZIONE	ABITATIVA/RESIDENZIALE-PRODUTTIVA;
PERIODO	Eta' moderna (XVI-XVIII secolo); Eta' contemporanea (XIX-XX secolo);
CLASSE_PPTR	Segnalazione Architettonica
Fonte dei dati	http://webapps.sit.puglia.it/freewebapps/PPTRApprovato/index.html

Note sullo stato del bene e sulle condizioni di visibilità dell'impianto da esso

Il bene denominato "Masseria Strizzi" è un complesso di epoca moderna.

Esso non presenta particolari caratteristiche architettoniche o specificità tali da renderlo distinguibile rispetto alle tante masserie rinvenibili nel territorio Brindisino.

Il bene si trova a circa 8,72 km dal primo aerogeneratore dell'impianto in progetto.

Di qui il sito d'impianto non è visibile, in quanto la vista è completamente coperta dalla presenza di altri fabbricati ubicati nelle strette vicinanze della masseria.

2.5. Masseria Nuova



CODICE	BR000166
COMUNE	BRINDISI
DENOMINAZIONE	MASSERIA NUOVA
TIPO SITO	MASSERIA
ID_VINCOLO	N.C.
NUMERO_DEC	N.C.
ID_VINCOLI	N.C.
LOCALITA'	N.C.
CATEGORIA	INSEDIAMENTO
FUNZIONE	ABITATIVA/RESIDENZIALE-PRODUTTIVA;
PERIODO	Eta' moderna (XVI-XVIII secolo); Eta' contemporanea (XIX-XX secolo);
CLASSE_PPTR	Segnalazione Architettonica
Fonte dei dati	http://webapps.sit.puglia.it/freewebapps/PPTRApprovato/index.html

Note sullo stato del bene e sulle condizioni di visibilità dell'impianto da esso

Il bene denominato "Masseria Nuova" è un complesso relativamente moderno e si trova in buone condizioni.

Il bene si trova a circa 9,28 km dal primo aerogeneratore dell'impianto in progetto.

Di qui l'impianto è visibile solo in parte, data la grande distanza e la presenza di alberature di alto fusto (l'impianto occuperà lo spazio evidenziato con il riquadro in rosso nella foto a sinistra).

2.6. Masseria Albanesi



CODICE	MSB18010
COMUNE	BRINDISI
DENOMINAZIONE	MASSERIA ALBANESI
TIPO SITO	MASSERIA
ID_VINCOLO	N.C.
NUMERO_DEC	N.C.
ID_VINCOLI	N.C.
LOCALITA'	N.C.
CATEGORIA	INSEDIAMENTO
FUNZIONE	ABITATIVA/RESIDENZIALE-PRODUTTIVA;
PERIODO	N.C.
CLASSE_PPTR	Segnalazione Architettonica
Fonte dei dati	http://webapps.sit.puglia.it/freewebapps/PPTRApprovato/index.html

Note sullo stato del bene e sulle condizioni di visibilità dell'impianto da esso

Il bene denominato "Masseria Albanesi" è un rudere.

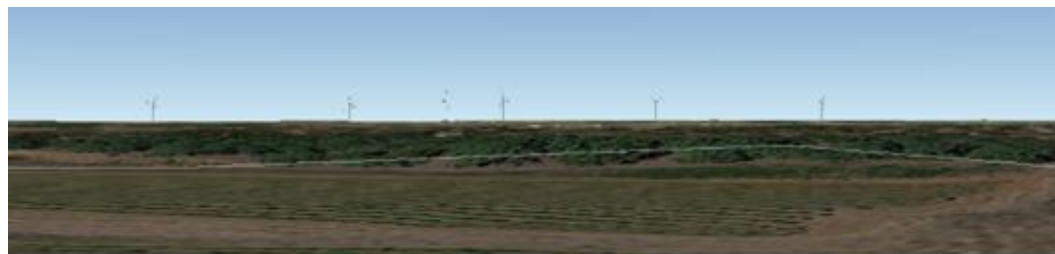
Esso non presenta particolari caratteristiche architettoniche o specificità tali da renderlo distinguibile rispetto alle tante masserie simili ed in buono stato di conservazione rinvenibili nel territorio Brindisino. Esso è completamente inserito in un contesto già interessato da impianti fotovoltaici. Il bene si trova a circa 10 km dal primo aerogeneratore dell'impianto in progetto.

Di qui il sito d'impianto è potenzialmente visibile solo in parte data la presenza di lievi ondulazioni



morfologiche e la presenza di alberature che ne schermano la visuale (rif. l'impianto occuperà lo spazio evidenziato con il riquadro in rosso).

2.7. Masseria Lucci



CODICE	BR000161
COMUNE	BRINDISI
DENOMINAZIONE	MASSERIA LUCCI
TIPO SITO	MASSERIA
ID_VINCOLO	N.C.
NUMERO_DEC	N.C.
ID_VINCOLI	N.C.
LOCALITA'	N.C.
CATEGORIA	INSEDIAMENTO
FUNZIONE	ABITATIVA/RESIDENZIALE-PRODUTTIVA;
PERIODO	Eta' moderna (XVI-XVIII secolo); Eta' contemporanea (XIX-XX secolo);
CLASSE_PPTR	Segnalazione Architettonica
Fonte dei dati	http://webapps.sit.puglia.it/freewebapps/PPTRApprovato/index.html

Note sullo stato del bene e sulle condizioni di visibilità dell'impianto da esso

Il bene denominato "Masseria Lucci" risulta in cattivo stato di manutenzione, ma non in stato di rudere come invece molte delle altre masserie segnate come Ulteriori Contesti Paesaggistici dal PPTR.

Il bene si trova a circa 9,1 km dal primo aerogeneratore dell'impianto in progetto.

Di qui il sito d'impianto è poco visibile data la distanza e la presenza di alberature a fare da schermo (l'impianto occuperà lo spazio evidenziato con il riquadro in rosso nella foto a sinistra).

2.8. Masseria Moccari



CODICE	BR000161
COMUNE	BRINDISI
DENOMINAZIONE	MASSERIA MOCCARI
TIPO SITO	MASSERIA
ID_VINCOLO	N.C.
NUMERO_DEC	N.C.
ID_VINCOLI	N.C.
LOCALITA'	N.C.
CATEGORIA	INSEDIAMENTO
FUNZIONE	ABITATIVA/RESIDENZIALE-PRODUTTIVA;
PERIODO	Eta' moderna (XVI-XVIII secolo); Eta' contemporanea (XIX-XX secolo);
CLASSE_PPTR	Segnalazione Architettonica
Fonte dei dati	http://webapps.sit.puglia.it/freewebapps/PPTRApprovato/index.html

Note sullo stato del bene e sulle condizioni di visibilità dell'impianto da esso

Il bene denominato "Masseria Moccari" è raggiungibile da una strada alberata privata. È un complesso costituito da edifici di diversa epoca e utilizzati come deposito per l'attività agricola. Il bene si trova a circa 7,54 km dal primo aerogeneratore dell'impianto in progetto. Di qui l'impianto non è visibile schermato completamente dalle alberature e dagli uliveti. Nelle foto a seguire è proposta la vista dalla SP81 da cui si accede alla masseria: l'impianto occuperà lo spazio evidenziato con il riquadro in rosso.



2.9. Masseria Torricella



CODICE	BR000195
COMUNE	BRINDISI
DENOMINAZIONE	MASSERIA TORRICELLA
TIPO SITO	MASSERIA
ID_VINCOLO	N.C.
NUMERO_DEC	N.C.
ID_VINCOLI	N.C.
LOCALITA'	N.C.
CATEGORIA	INSEDIAMENTO
FUNZIONE	ABITATIVA/RESIDENZIALE-PRODUTTIVA;
PERIODO	Eta' moderna (XVI-XVIII secolo);
CLASSE_PPTR	Segnalazione Architettonica
Fonte dei dati	http://webapps.sit.puglia.it/freewebapps/PPTRApprovato/index.html

Note sullo stato del bene e sulle condizioni di visibilità dell'impianto da esso

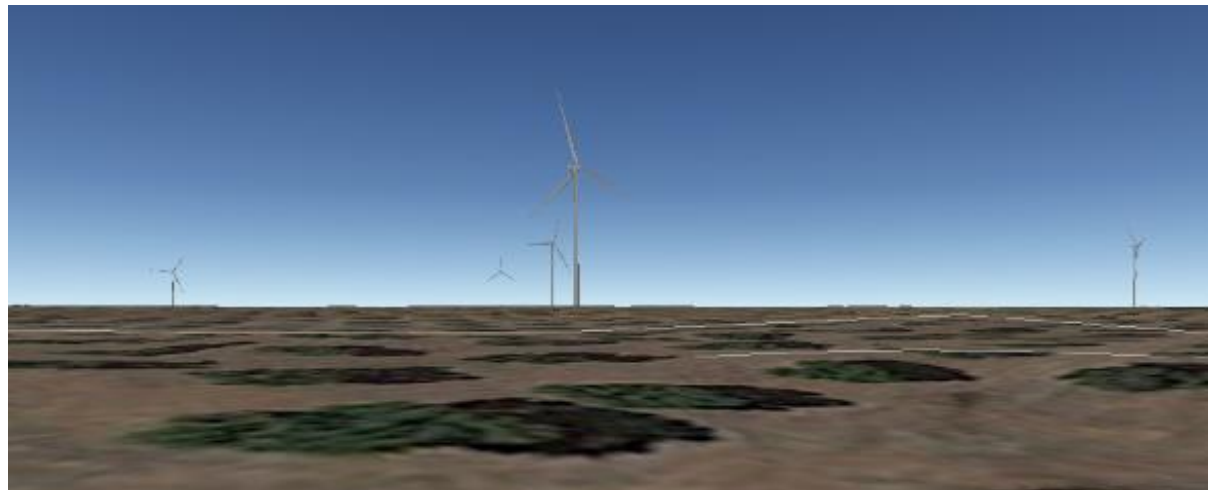
Il bene denominato "Masseria Torricella" è un rudere.

Esso non presenta particolari caratteristiche architettoniche o specificità tali da renderlo distinguibile rispetto alle tante masserie simili ed in buono stato di conservazione rinvenibili nel territorio Brindisino.

Il bene si trova a circa 8,5 km dal primo aerogeneratore dell'impianto in progetto.

Di qui la vista dell'area d'impianto è impedita dalla presenza delle alberature oltre che dalla notevole distanza (l'impianto occuperà lo spazio evidenziato con il riquadro in rosso nella foto a sinistra).

2.10. Masseria Capitan Pietro



CODICE	MSL28002
COMUNE	TORRE SANTA SUSANNA
DENOMINAZIONE	MASSERIA CAPITAN PIETRO
TIPO SITO	MASSERIA
ID_VINCOLO	N.C.
NUMERO_DEC	N.C.
ID_VINCOLI	N.C.
LOCALITA'	N.C.
CATEGORIA	INSEDIAMENTO
FUNZIONE	ABITATIVA/RESIDENZIALE-PRODUTTIVA;
PERIODO	N.C.
CLASSE_PPTR	Segnalazione Architettonica
Fonte dei dati	http://webapps.sit.puglia.it/freewebapps/PPTRApprovato/index.html

Note sullo stato del bene e sulle condizioni di visibilità dell'impianto da esso

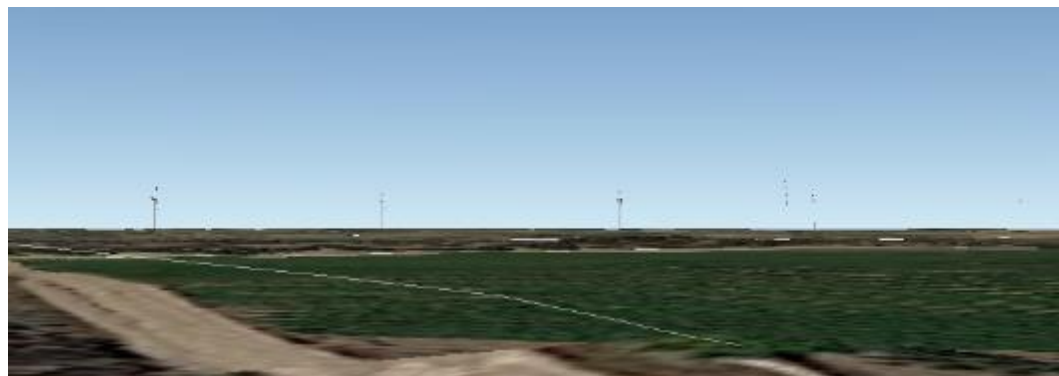
Il bene denominato "Masseria Capitan Pietro" risulta in cattivo stato di manutenzione e di abbandono.

Il bene si trova a circa 780 m dal primo aerogeneratore dell'impianto in progetto.

Di qui saranno visibili solo una parte dei rotori degli aerogeneratori più prossimi, data la presenza delle alberature che ne impediscono la completa visibilità (l'impianto occuperà lo spazio evidenziato con il riquadro in rosso nella foto a sinistra).

Questa situazione è molto rappresentativa della condizione di visibilità da tutti i siti anche molto prossimi all'impianto: la vista degli aerogeneratori risulta sempre parziale e schermata dalle piantagioni di ulivo.

2.11. Masseria Specchia



CODICE	BR000189
COMUNE	BRINDISI
DENOMINAZIONE	MASSERIA SPECCHIA
TIPO SITO	MASSERIA
ID_VINCOLO	N.C.
NUMERO_DEC	N.C.
ID_VINCOLI	N.C.
LOCALITA'	N.C.
CATEGORIA	INSEDIAMENTO
FUNZIONE	ABITATIVA/RESIDENZIALE-PRODUTTIVA;
PERIODO	Eta' moderna (XVI-XVIII secolo); Eta' contemporanea (XIX-XX secolo);
CLASSE_PPTR	Segnalazione Architettonica
Fonte dei dati	http://webapps.sit.puglia.it/freewebapps/PPTRApprovato/index.html

Note sullo stato del bene e sulle condizioni di visibilità dell'impianto da esso

Il bene denominato "Masseria Specchia", relativamente moderna, risulta allo stato attuale ben curata e utilizzata come deposito per attività agricole.

Il bene si trova a circa 9,05 km dal primo aerogeneratore dell'impianto in progetto.

Di qui gli aerogeneratori saranno in parte visibili anche se molto lontani e in parte schermati dagli uliveti e da altre alberature (rif. l'impianto occuperà lo spazio evidenziato con il riquadro in rosso nella foto a sinistra).

2.12. Masseria Uggio



CODICE	MSB18025
COMUNE	BRINDISI
DENOMINAZIONE	MASSERIA UGGIO
TIPO SITO	MASSERIA
ID_VINCOLO	N.C.
NUMERO_DEC	N.C.
ID_VINCOLI	N.C.
LOCALITA'	N.C.
CATEGORIA	INSEDIAMENTO
FUNZIONE	ABITATIVA/RESIDENZIALE-PRODUTTIVA;
PERIODO	N.C.
CLASSE_PPTR	Segnalazione Architettonica
Fonte dei dati	http://webapps.sit.puglia.it/freewebapps/PPTRApprovato/index.html

Note sullo stato del bene e sulle condizioni di visibilità dell'impianto da esso

Il bene denominato "Masseria Uggio", è nel complesso ben tenuto. È interamente circondato da alte alberature, che impediscono la completa visuale del bene.

Esso è inserito in un contesto già interessato da un impianto fotovoltaico, molto vicino rispetto all'impianto eolico in progetto.

Il bene si trova a circa 9,05 km dal primo aerogeneratore dell'impianto in progetto.

Di qui il sito d'impianto è potenzialmente visibile solo se ci si pone esternamente al bene lungo la strada di accesso (l'impianto occuperà lo spazio evidenziato con il riquadro in rosso nella foto in basso; da notare l'impianto fotovoltaico nel campo seminativo in primo piano).



2.13. Masseria La Grandizia



CODICE	MSL28005
COMUNE	TORRE SANTA SUSANNA
DENOMINAZIONE	MASSERIA LA GRANDIZIA
TIPO SITO	MASSERIA
ID_VINCOLO	N.C.
NUMERO_DEC	N.C.
ID_VINCOLI	N.C.
LOCALITA'	N.C.
CATEGORIA	INSEDIAMENTO
FUNZIONE	ABITATIVA/RESIDENZIALE-PRODUTTIVA;
PERIODO	N.C.
CLASSE_PPTR	Segnalazione Architettonica
Fonte dei dati	http://webapps.sit.puglia.it/freewebapps/PPTRApprovato/index.html

Note sullo stato del bene e sulle condizioni di visibilità dell'impianto da esso

Il bene denominato "Masseria La Grandizia" è un rudere in completo stato di abbandono.

Esso non presenta caratteristiche architettoniche o specificità tali da renderlo distinguibile o meritevole di tutela.

Il bene si trova a circa 444 m dal primo aerogeneratore dell'impianto in progetto.

Siamo in piena area d'impianto, pertanto gli aerogeneratori saranno visibili anche se schermati dalle piante di ulivo che circondano il bene.

2.14. Masseria Jazzo Sferracavalli



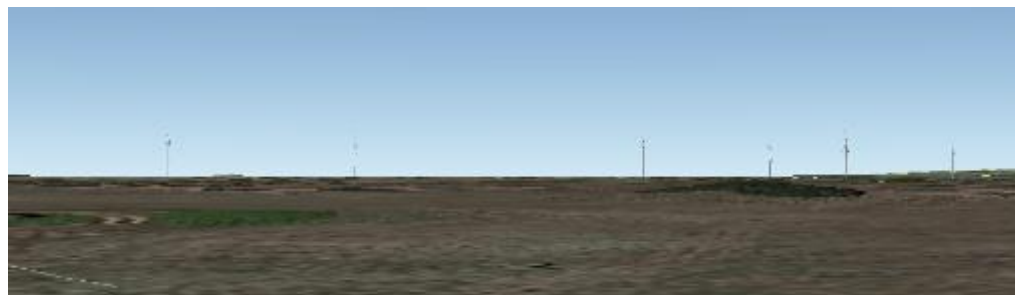
CODICE	N.C.
COMUNE	MESAGNE
DENOMINAZIONE	JAZZO SFERRACAVALLI
TIPO SITO	JAZZO
ID_VINCOLO	N.C.
NUMERO_DEC	N.C.
ID_VINCOLI	N.C.
LOCALITA'	N.C.
CATEGORIA	STRUTTURA
FUNZIONE	PRODUTTIVA AGRO PASTORALE
PERIODO	NC
CLASSE_PPTR	Segnalazione Architettonica
Fonte dei dati	http://webapps.sit.puglia.it/freewebapps/PPTRApprovato/index.html

Note sullo stato del bene e sulle condizioni di visibilità dell'impianto da esso

Il bene denominato "Jazzo Sferracavalli" è inesistente.

Esso si sarebbe dovuto trovare a circa 1,5 km dal primo aerogeneratore dell'impianto in progetto.

2.15. Masseria Uggio Piccolo



CODICE	MSB18022
COMUNE	BRINDISI
DENOMINAZIONE	MASSERIA UGGIO PICCOLO
TIPO SITO	MASSERIA
ID_VINCOLO	N.C.
NUMERO_DEC	N.C.
ID_VINCOLI	N.C.
LOCALITA'	N.C.
CATEGORIA	INSEDIAMENTO
FUNZIONE	ABITATIVA/RESIDENZIALE-PRODUTTIVA;
PERIODO	N.C.
CLASSE_PPTR	Segnalazione Architettonica
Fonte dei dati	http://webapps.sit.puglia.it/freewebapps/PPTRApprovato/index.html

Note sullo stato del bene e sulle condizioni di visibilità dell'impianto da esso

Il bene denominato "Masseria Uggio Piccolo" è un rudere in completo stato di abbandono.

Esso non presenta alcuna caratteristiche architettoniche o specificità tali da renderlo distinguibile o meritevole di tutela.

Il bene si trova a circa 8,9 km dal primo aerogeneratore dell'impianto in progetto.

Di qui gli aerogeneratori saranno parzialmente visibili anche se molto lontani (l'impianto occuperà lo spazio evidenziato con il riquadro in rosso nella foto a sinistra).

2.16. Masseria Camardella



CODICE	MSB18023
COMUNE	BRINDISI
DENOMINAZIONE	MASSERIA CAMARDELLA
TIPO SITO	MASSERIA
ID_VINCOLO	N.C.
NUMERO_DEC	N.C.
ID_VINCOLI	N.C.
LOCALITA'	N.C.
CATEGORIA	INSEDIAMENTO
FUNZIONE	ABITATIVA/RESIDENZIALE-PRODUTTIVA;
PERIODO	N.C.
CLASSE_PPTR	Segnalazione Architettonica
Fonte dei dati	http://webapps.sit.puglia.it/freewebapps/PPTRApprovato/index.html

Note sullo stato del bene e sulle condizioni di visibilità dell'impianto da esso

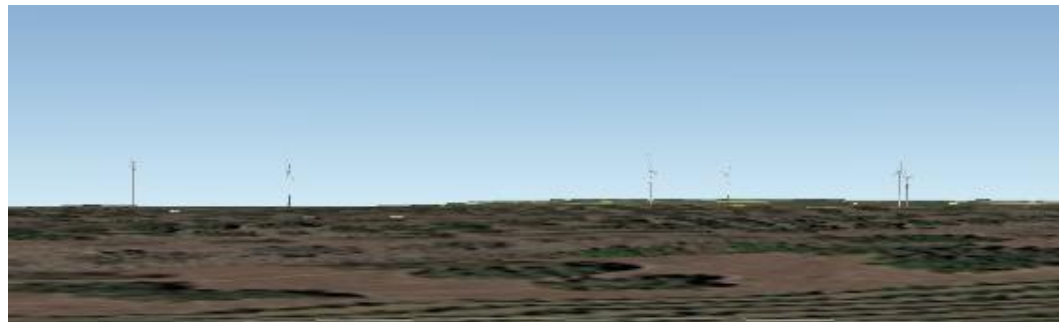
Il bene denominato "Masseria Camardella" è un rudere in completo stato di abbandono.

Esso non presenta particolari caratteristiche architettoniche o specificità tali da renderlo distinguibile rispetto alle tante masserie simili ed in buono stato di conservazione rinvenibili nel territorio Brindisino.

Il bene si trova a circa 8,4 km dal primo aerogeneratore dell'impianto in progetto.

Da qui si potrà scorgere solo il rotore degli aerogeneratori; infatti i terreni su cui gli aerogeneratori sono ubicati non sono visibili, coperti dai pianori e dalla vegetazione che si frappongono tra la masseria e l'area di installazione (l'impianto occuperà lo spazio evidenziato con il riquadro in rosso nella foto a sinistra).

2.17. Masseria Scalotti



CODICE	MSB18023
COMUNE	BRINDISI
DENOMINAZIONE	MASSERIA SCALOTTI
TIPO SITO	MASSERIA
ID_VINCOLO	N.C.
NUMERO_DEC	N.C.
ID_VINCOLI	N.C.
LOCALITA'	N.C.
CATEGORIA	INSEDIAMENTO
FUNZIONE	ABITATIVA/RESIDENZIALE-PRODUTTIVA;
PERIODO	N.C.
CLASSE_PPTR	Segnalazione Architettonica
Fonte dei dati	http://webapps.sit.puglia.it/freewebapps/PPTRApprovato/index.html

Note sullo stato del bene e sulle condizioni di visibilità dell'impianto da esso

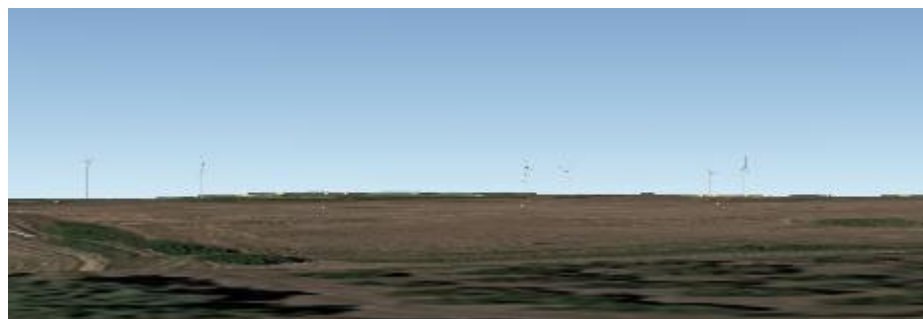
Il bene denominato "Masseria Scalotti", è in un completo stato di abbandono.

Esso non presenta particolari caratteristiche architettoniche o specificità tali da renderlo distinguibile rispetto alle tante masserie simili ed in buono stato di conservazione rinvenibili nel territorio Brindisino.

Il bene si trova a circa 8,3 km dal primo aerogeneratore dell'impianto in progetto.

Da qui si potrà scorgere solo qualche elemento del rotore degli aerogeneratori; gli aerogeneratori sono in parte coperti dalla vegetazione che si frappone tra la masseria e l'area di installazione (l'impianto occuperà lo spazio evidenziato con il riquadro in rosso sulla foto a sinistra).

2.18. Chiesa di S. Miserino o Minervino



CODICE	ARK0349
COMUNE	SAN DONACI
DENOMINAZIONE	CHIESA DI S. MISERINO O MINERVINO
TIPO SITO	VINCOLO ARCHITETTONICO
ID_VINCOLO	Vincolo diretto
NUMERO_DEC	16-06-1995 08-04-1998
ID_VINCOLI	Istituito ai sensi della L. 1089
LOCALITA'	N.C.
CATEGORIA	N.C.
FUNZIONE	N.C.
PERIODO	N.C.
CLASSE_PPTR	Vincolo_Architettonico
Fonte dei dati	http://webapps.sit.puglia.it/freewebapps/PPTRApprovato/index.html

Note sullo stato del bene e sulle condizioni di visibilità dell'impianto da esso

La Chiesa di S. Miserino o Minervino è in un completo stato di abbandono. La strada di accesso è completamente coperta dalla vegetazione.

Il bene si trova a circa 7,8 km dal primo aerogeneratore dell'impianto in progetto.

Di qui l'impianto è in gran parte coperto dalle alberature e solo alcuni aerogeneratori saranno visibili anche se poco distintamente data la distanza (l'impianto occuperà lo spazio evidenziato con il riquadro in rosso nella foto a sinistra).

2.19. Masseria A. Monticello



CODICE	
COMUNE	SAN DONACI
DENOMINAZIONE	MASS.A MONTICELLO
TIPO SITO	MASSERIA E CAPPELLA
ID_VINCOLO	
NUMERO_DEC	
ID_VINCOLI	
LOCALITA'	
CATEGORIA	
FUNZIONE	
PERIODO	
CLASSE_PPTR	Segnalazione Architettonica
Fonte dei dati	http://webapps.sit.puglia.it/freewebapps/PPTRApprovato/index.html

Note sullo stato del bene e sulle condizioni di visibilità dell'impianto da esso

Il bene denominato "Masseria A.Monticello" è in un completo stato di abbandono.

Il bene si trova a circa 8,2 km dal primo aerogeneratore dell'impianto in progetto.

Di qui l'area d'impianto non è visibile data la presenza della fitta vegetazione sviluppata lungo la strada antistante il bene (l'impianto occuperà lo spazio evidenziato con il riquadro in rosso nella foto).

2.20. Masseria Verandi



CODICE	MSH82201
COMUNE	SAN DONACI
DENOMINAZIONE	MASSERIA VERARDI
TIPO SITO	MASSERIA
ID_VINCOLO	N.C.
NUMERO_DEC	N.C.
ID_VINCOLI	N.C.
LOCALITA'	N.C.
CATEGORIA	INSEDIAMENTO
FUNZIONE	ABITATIVA/RESIDENZIALE-PRODUTTIVA;
PERIODO	N.C.
CLASSE_PPTR	Segnalazione Architettonica
Fonte dei dati	http://webapps.sit.puglia.it/freewebapps/PPTRApprovato/index.html



Note sullo stato del bene e sulle condizioni di visibilità dell'impianto da esso

Il bene denominato "Masseria Verardi" è in un completo stato di abbandono.

Esso non presenta particolari caratteristiche architettoniche o specificità tali da renderlo distinguibile rispetto alle tante masserie simili ed in buono stato di conservazione rinvenibili nel territorio Brindisino, tantomeno da giustificare la tutela.

È inserito in un contesto già interessato da impianti fotovoltaici. Il bene si trova a circa 9,5 km dal primo aerogeneratore dell'impianto in progetto. Da qui si potrà scorgere solo qualche elemento del rotore degli aerogeneratori (l'impianto occuperà lo spazio evidenziato con il riquadro in rosso nella foto seguente).



2.21. Masseria Lo Bello

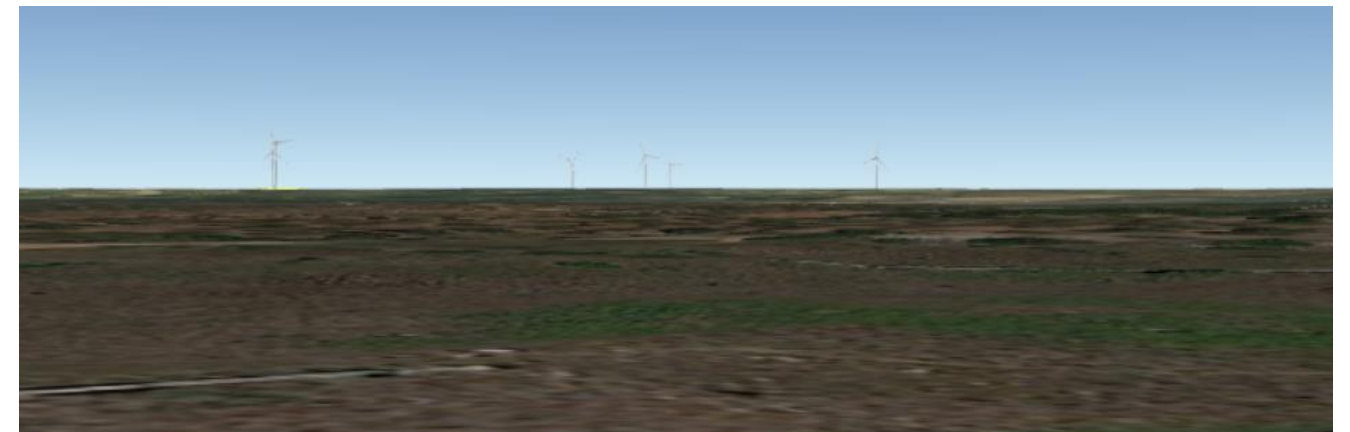


CODICE	MSI06601
COMUNE	SAN PANCRAZIO SALENTINO
DENOMINAZIONE	MASSERIA LO BELLO
TIPO SITO	MASSERIA
ID_VINCOLO	N.C.
NUMERO_DEC	N.C.
ID_VINCOLI	N.C.
LOCALITA'	N.C.
CATEGORIA	INSEDIAMENTO
FUNZIONE	ABITATIVA/RESIDENZIALE-PRODUTTIVA;
PERIODO	N.C.
CLASSE_PPTR	Segnalazione Architettonica
Fonte dei dati	http://webapps.sit.puglia.it/freewebapps/PPTRApprovato/index.html

Note sullo stato del bene e sulle condizioni di visibilità dell'impianto da esso

Il bene denominato "Masseria Lo Bello" è in uno stato di abbandono e risulta totalmente diruto.

Il bene si trova a circa 5,6 km dal primo aerogeneratore dell'impianto in progetto e risulta inaccessibile.



2.22. Masseria S. Nicola

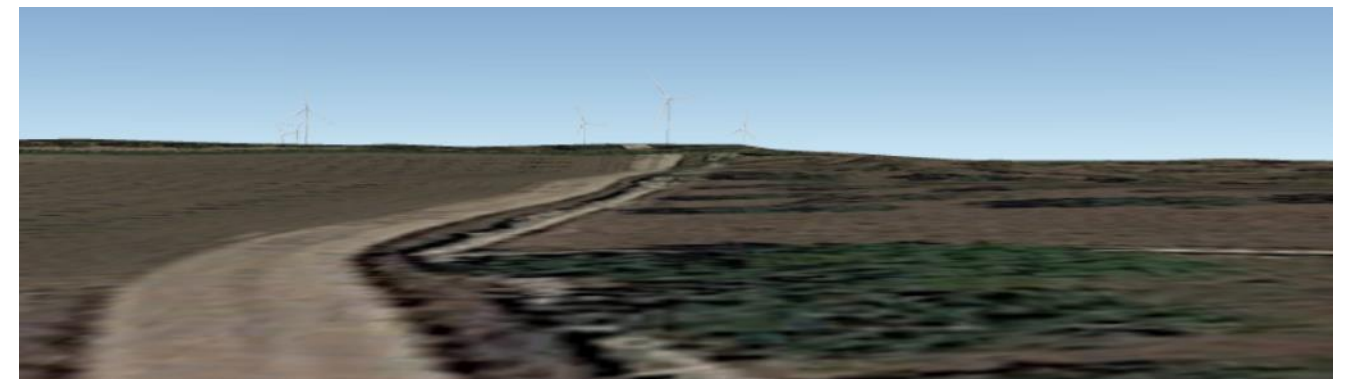


CODICE	MSL28007
COMUNE	TORRE SANTA SUSANNA
DENOMINAZIONE	MASSERIA DI S. NICOLA
TIPO SITO	MASSERIA
ID_VINCOLO	N.C.
NUMERO_DEC	N.C.
ID_VINCOLI	N.C.
LOCALITA'	N.C.
CATEGORIA	INSEDIAMENTO
FUNZIONE	ABITATIVA/RESIDENZIALE-PRODUTTIVA;
PERIODO	N.C.
CLASSE_PPTR	Segnalazione Architettonica
Fonte dei dati	http://webapps.sit.puglia.it/freewebapps/PPTRApprovato/index.html

Note sullo stato del bene e sulle condizioni di visibilità dell'impianto da esso

Il bene denominato "Masseria San Nicola" è costituito da diversi fabbricati; il corpo più antico risale all'800 e ad esso sono stati aggiunti fabbricati più moderni. Oggi è una struttura ricettiva.

È inserito in un contesto già interessato da impianti fotovoltaici molto più vicini rispetto all'impianto eolico in progetto. Il bene si trova a circa 4 km dal primo aerogeneratore dell'impianto in progetto e è circondato da uliveti per cui gli aerogeneratori risulteranno poco visibili (in basso la simulazione effettuata con Google Earth ed il software specialistico di progettazione eolica WindPRO).



2.23. Masseria La Coltella



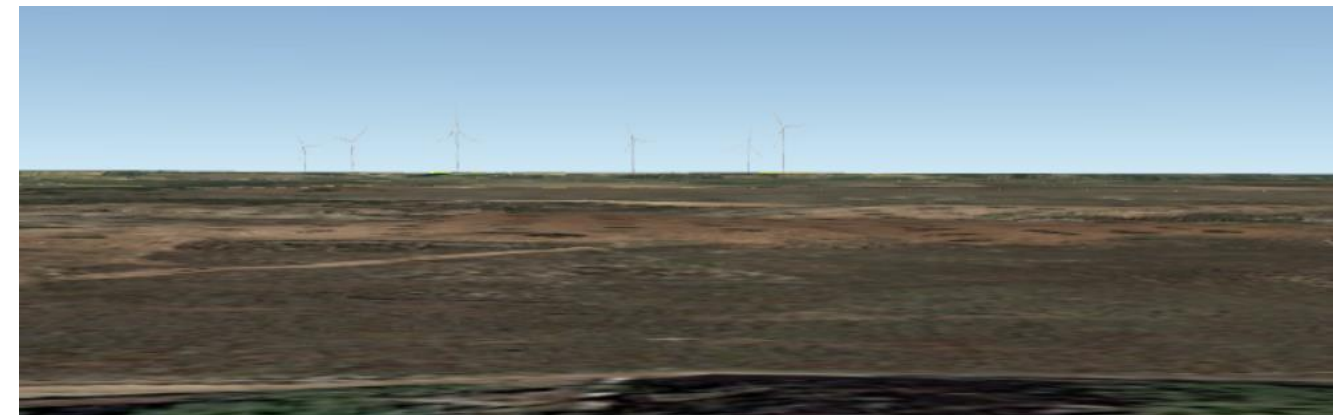
CODICE	MSL28008
COMUNE	TORRE SANTA SUSANNA
DENOMINAZIONE	MASSERIA LA COLTELLA
TIPO SITO	MASSERIA
ID_VINCOLO	N.C.
NUMERO_DEC	N.C.
ID_VINCOLI	N.C.
LOCALITA'	N.C.
CATEGORIA	INSEDIAMENTO
FUNZIONE	ABITATIVA/RESIDENZIALE-PRODUTTIVA;
PERIODO	N.C.
CLASSE_PPTR	Segnalazione Architettonica
Fonte dei dati	http://webapps.sit.puglia.it/freewebapps/PPTRApprovato/index.html

Note sullo stato del bene e sulle condizioni di visibilità dell'impianto da esso

Il bene denominato "Masseria La Coltella" è costituito da diversi fabbricati tutti della stessa epoca. È nel complesso molto grande.

Il bene si trova a circa 6,3 km dal primo aerogeneratore dell'impianto in progetto.

Di qui gli aerogeneratori d'impianto sono visibili anche se il sito risulta difficilmente accessibile (in basso la simulazione effettuata con Google Earth ed il software specialistico di progettazione eolica WindPRO).



2.24. Masseria Tirignola



CODICE	MSL28004
COMUNE	TORRE SANTA SUSANNA
DENOMINAZIONE	MASSERIA TIRIGNOLA
TIPO SITO	MASSERIA
ID_VINCOLO	N.C.
NUMERO_DEC	N.C.
ID_VINCOLI	N.C.
LOCALITA'	N.C.
CATEGORIA	INSEDIAMENTO
FUNZIONE	ABITATIVA/RESIDENZIALE-PRODUTTIVA;
PERIODO	N.C.
CLASSE_PPTR	Segnalazione Architettonica
Fonte dei dati	http://webapps.sit.puglia.it/freewebapps/PPTRApprovato/index.html

Note sullo stato del bene e sulle condizioni di visibilità dell'impianto da esso

Il bene denominato "Masseria Tirignola" è costituito da diversi fabbricati. È nel complesso molto grande. Il bene si trova a circa 6,3 km dal primo aerogeneratore dell'impianto in progetto. Di qui gli aerogeneratori d'impianto sono visibili (a sinistra la simulazione effettuata con Google Earth ed il software specialistico di progettazione eolica WindPRO).



2.25. Masseria Carretta



CODICE	MSI06608
COMUNE	SAN PANCRAZIO SALENTINO
DENOMINAZIONE	MASSERIA CARRETTA
TIPO SITO	MASSERIA
ID_VINCOLO	N.C.
NUMERO_DEC	N.C.
ID_VINCOLI	N.C.
LOCALITA'	N.C.
CATEGORIA	INSEDIAMENTO
FUNZIONE	ABITATIVA/RESIDENZIALE-PRODUTTIVA;
PERIODO	N.C.
CLASSE_PPTR	Segnalazione Architettonica
Fonte dei dati	http://webapps.sit.puglia.it/freewebapps/PPTRApprovato/index.html

Note sullo stato del bene e sulle condizioni di visibilità dell'impianto da esso

Il bene denominato "Masseria Carretta" è costituito da diversi fabbricati tutti della stessa epoca. È nel complesso molto grande. Non è chiara la caratteristica che ha portato all'inserimento della masseria tra i beni architettonici tutelati. Il bene non è facilmente raggiungibile e non è servito da viabilità asfaltata.

Il bene si trova a circa 7,4 km dal primo aerogeneratore dell'impianto in progetto.

Di qui gli aerogeneratori d'impianto sono visibili anche se molto in lontananza (a sinistra la simulazione effettuata con Google Earth ed il software specialistico di progettazione eolica WindPRO).



2.26. S. Antonio alla Macchia



CODICE	BR101009
COMUNE	SAN PANCRAZIO SALENTINO
DENOMINAZIONE	S. ANTONIO ALLA MACCHIA
TIPO SITO	MASSERIA
ID_VINCOLO	N.C.
NUMERO_DEC	N.C.
ID_VINCOLI	N.C.
LOCALITA'	N.C.
CATEGORIA	AREA/LUOGO
FUNZIONE	RELIGIOSA/CULTO;
PERIODO	Eta' contemporanea (XIX-XX secolo);
CLASSE_PPTR	Segnalazione Architettonica
Fonte dei dati	http://webapps.sit.puglia.it/freewebapps/PPTRApprovato/index.html

Note sullo stato del bene e sulle condizioni di visibilità dell'impianto da esso

Il santuario di S. Antonio alla Macchia è situato a circa 3 chilometri da San Pancrazio Salentino, in posizione rientrata rispetto alla strada provinciale che conduce a Torre Santa Susanna, in un'area ricoperta in gran parte dal verde di una pineta, tra sparuti resti di macchia mediterranea, mentre sul lato sud ovest vi è una distesa di terreno incolto.

È nel complesso molto grande e ben curato.

Il bene si trova a circa 7,3 km dal primo aerogeneratore dell'impianto in progetto.

Di qui gli aerogeneratori d'impianto non sono visibili data la presenza di una fitta vegetazione che circonda il bene.

2.27. Masseria Maddaloni



CODICE	MSI06604
COMUNE	SAN PANCRAZIO SALENTINO
DENOMINAZIONE	MASSERIA MADDALONI
TIPO SITO	MASSERIA
ID_VINCOLO	N.C.
NUMERO_DEC	N.C.
ID_VINCOLI	N.C.
LOCALITA'	N.C.
CATEGORIA	INSEDIAMENTO
FUNZIONE	ABITATIVA/RESIDENZIALE-PRODUTTIVA;
PERIODO	N.C.
CLASSE_PPTR	Segnalazione Architettonica
Fonte dei dati	http://webapps.sit.puglia.it/freewebapps/PPTRApprovato/index.html

Note sullo stato del bene e sulle condizioni di visibilità dell'impianto da esso

Il bene denominato "Masseria Maddaloni" è un complesso con diversi nuclei, interamente circondato da muro di recinzione.

Il bene si trova a circa 9,4 km dal primo aerogeneratore dell'impianto in progetto.

Da qui si potrà scorgere solo in parte l'impianto e, precisamente, solo qualche elemento del rotore degli aerogeneratori; infatti i terreni su cui gli aerogeneratori sono ubicati non sono visibili, coperti dai colli e pianori che si frappongono tra la masseria e l'area di installazione.

Data la notevole distanza, anche la parte potenzialmente visibile non lo sarà mai con nitidezza.



2.28. Masseria Perrone



CODICE	MSI06603
COMUNE	SAN PANCRAZIO SALENTINO
DENOMINAZIONE	MASSERIA PERRONE
TIPO SITO	MASSERIA
ID_VINCOLO	N.C.
NUMERO_DEC	N.C.
ID_VINCOLI	N.C.
LOCALITA'	N.C.
CATEGORIA	INSEDIAMENTO
FUNZIONE	ABITATIVA/RESIDENZIALE-PRODUTTIVA;
PERIODO	N.C.
CLASSE_PPTR	Segnalazione Architettonica
Fonte dei dati	http://webapps.sit.puglia.it/freewebapps/PPTRApprovato/index.html

Note sullo stato del bene e sulle condizioni di visibilità dell'impianto da esso

Il bene denominato "Masseria Perrone" è un rudere in un completo stato di abbandono e non presenta nessuna caratteristiche architettonica o specificità tale da renderlo meritevole di tutela.

Il bene si trova a circa 9,0 km dal primo aerogeneratore dell'impianto in progetto.

Di qui gli aerogeneratori d'impianto non sono visibili data la presenza di una fitta vegetazione che circonda il bene.

2.29. Masseria Caragnoli



CODICE	MSI06602
COMUNE	SAN PANCRAZIO SALENTINO
DENOMINAZIONE	MASSERIA CARAGNOLI
TIPO SITO	MASSERIA
ID_VINCOLO	N.C.
NUMERO_DEC	N.C.
ID_VINCOLI	N.C.
LOCALITA'	N.C.
CATEGORIA	INSEDIAMENTO
FUNZIONE	ABITATIVA/RESIDENZIALE-PRODUTTIVA;
PERIODO	N.C.
CLASSE_PPTR	Segnalazione Architettonica
Fonte dei dati	http://webapps.sit.puglia.it/freewebapps/PPTRApprovato/index.html

Note sullo stato del bene e sulle condizioni di visibilità dell'impianto da esso

Il bene denominato "Masseria Caragnoli" è una struttura masserizia imponente composta da un corpo principale su due piani consistente nell'antica abitazione principale e da strutture attigue e accessorie tra cui stalle con volte a stella e una torretta di avvistamento. Le strutture sono delimitate da muretti a secco. Il bene si trova a circa 8,4 km dal primo aerogeneratore dell'impianto in progetto ed è raggiungibile percorrendo una carrareccia molto dissestata.

Di qui il sito d'impianto è poco visibile e data la notevole distanza; anche la parte potenzialmente visibile lo sarà solo parzialmente in gran parte coperta dalle alberature presenti anche di alto fusto.

Di seguito le foto prese dal bene verso l'impianto (l'impianto occuperà lo spazio evidenziato con il riquadro in rosso nella foto) e la simulazione effettuata con Google Earth ed il software specialistico di progettazione eolica WindPRO.



2.30. Masseria Lello Bello



CODICE	MSI06609
COMUNE	SAN PANCRAZIO SALENTINO
DENOMINAZIONE	MASSERIA LELLO BELLO
TIPO SITO	MASSERIA
ID_VINCOLO	N.C.
NUMERO_DEC	N.C.
ID_VINCOLI	N.C.
LOCALITA'	N.C.
CATEGORIA	INSEDIAMENTO
FUNZIONE	ABITATIVA/RESIDENZIALE-PRODUTTIVA;
PERIODO	N.C.
CLASSE_PPTR	Segnalazione Architettonica
Fonte dei dati	http://webapps.sit.puglia.it/freewebapps/PPTRApprovato/index.html

Note sullo stato del bene e sulle condizioni di visibilità dell'impianto da esso

Il bene denominato "Masseria Lello Bello" è un complesso costituito da fabbricati di diversa epoca. Il bene si trova a circa 7,75 km dal primo aerogeneratore dell'impianto in progetto. Di qui gli aerogeneratori d'impianto non sono visibili data la presenza di una fitta vegetazione che circonda il bene.

2.31. Masseria Marcianti



CODICE	MSI06610
COMUNE	SAN PANCRAZIO SALENTINO
DENOMINAZIONE	MASSERIA MARCIANTI
TIPO SITO	MASSERIA
ID_VINCOLO	N.C.
NUMERO_DEC	N.C.
ID_VINCOLI	N.C.
LOCALITA'	N.C.
CATEGORIA	INSEDIAMENTO
FUNZIONE	ABITATIVA/RESIDENZIALE-PRODUTTIVA;
PERIODO	N.C.
CLASSE_PPTR	Segnalazione Architettonica
Fonte dei dati	http://webapps.sit.puglia.it/freewebapps/PPTRApprovato/index.html

Note sullo stato del bene e sulle condizioni di visibilità dell'impianto da esso

Il bene denominato "Masseria Marcianti" è un complesso costituito da fabbricati eretti in diverse epoche e in parte allo stato di rudere.

Il bene si trova a circa 9,3 km dal primo aerogeneratore dell'impianto in progetto.

Di qui gli aerogeneratori d'impianto sono poco visibili data la notevole distanza.

2.32. Masseria Lanzi



CODICE	MSD42204
COMUNE	ERCHIE
DENOMINAZIONE	MASSERIA LANZI
TIPO SITO	MASSERIA
ID_VINCOLO	N.C.
NUMERO_DEC	N.C.
ID_VINCOLI	N.C.
LOCALITA'	N.C.
CATEGORIA	INSEDIAMENTO
FUNZIONE	ABITATIVA/RESIDENZIALE-PRODUTTIVA;
PERIODO	N.C.
CLASSE_PPTR	Segnalazione Architettonica
Fonte dei dati	http://webapps.sit.puglia.it/freewebapps/PPTRApprovato/index.html

Note sullo stato del bene e sulle condizioni di visibilità dell'impianto da esso

Il bene denominato "Masseria Lanzi", del tutto anonima, è nel suo complesso tenuta in condizioni discrete.

Il bene si trova a circa 8,8 km dal primo aerogeneratore dell'impianto in progetto.

Di qui gli aerogeneratori d'impianto sono poco visibili data la distanza e la presenza di alberature di alto fusto e uliveti (l'impianto occuperà lo spazio evidenziato con il riquadro in rosso nella foto).

2.33. Masseria Sant'Angelo



CODICE	MSD42201
COMUNE	ERCHIE
DENOMINAZIONE	MASSERIA SANT'ANGELO
TIPO SITO	MASSERIA
ID_VINCOLO	N.C.
NUMERO_DEC	N.C.
ID_VINCOLI	N.C.
LOCALITA'	N.C.
CATEGORIA	INSEDIAMENTO
FUNZIONE	ABITATIVA/RESIDENZIALE-PRODUTTIVA;
PERIODO	N.C.
CLASSE_PPTR	Segnalazione Architettonica
Fonte dei dati	http://webapps.sit.puglia.it/freewebapps/PPTRApprovato/index.html

Note sullo stato del bene e sulle condizioni di visibilità dell'impianto da esso

Il bene denominato "Masseria Sant'Angelo" è nel suo complesso tenuto in condizioni discrete e completamente recintato.

Il bene si trova a circa 8,3 km dal primo aerogeneratore dell'impianto in progetto.

Di qui gli aerogeneratori d'impianto sono poco visibili data la distanza e la presenza della fitta piantagione di alberi di ulivo e di altre tipologie di alberature.

2.34. Masseria La Lama



CODICE	BR000484
COMUNE	ORIA
DENOMINAZIONE	MASSERIA LA LAMA
TIPO SITO	MASSERIA
ID_VINCOLO	N.C.
NUMERO_DEC	N.C.
ID_VINCOLI	N.C.
LOCALITA'	N.C.
CATEGORIA	INSEDIAMENTO
FUNZIONE	ABITATIVA/RESIDENZIALE-PRODUTTIVA;
PERIODO	Eta' moderna (XVI-XVIII secolo); Eta' contemporanea (XIX-XX secolo);
CLASSE_PPTR	Segnalazione Architettonica
Fonte dei dati	http://webapps.sit.puglia.it/freewebapps/PPTRApprovato/index.html

Note sullo stato del bene e sulle condizioni di visibilità dell'impianto da esso

Il bene denominato "Masseria La Lama" è in stato di abbandono ma conserva caratteristiche tipiche delle masserie di questa parte del territorio pugliese.

Il bene si trova a circa 8,42 km dal primo aerogeneratore dell'impianto in progetto.

Di qui gli aerogeneratori d'impianto non sono visibili data la distanza e la presenza della fitta piantagione di alberi di ulivo (l'impianto occuperà lo spazio evidenziato con il riquadro in rosso nella foto a sinistra).

2.35. Masseria Case Piccinne



CODICE	BR000480
COMUNE	ORIA
DENOMINAZIONE	MASSERIA CASE PICCINNE
TIPO SITO	MASSERIA
ID_VINCOLO	N.C.
NUMERO_DEC	N.C.
ID_VINCOLI	N.C.
LOCALITA'	N.C.
CATEGORIA	INSEDIAMENTO
FUNZIONE	ABITATIVA/RESIDENZIALE-PRODUTTIVA;
PERIODO	Eta' moderna (XVI-XVIII secolo); Eta' contemporanea (XIX-XX secolo);
CLASSE_PPTR	Segnalazione Architettonica
Fonte dei dati	http://webapps.sit.puglia.it/freewebapps/PPTRApprovato/index.html

Note sullo stato del bene e sulle condizioni di visibilità dell'impianto da esso

Il bene denominato "Masseria Case Piccinne" è del tutto anonimo e mal tenuto e non sembra presentare caratteristiche tali da motivarne la tutela.

Esso non presenta caratteristiche architettoniche o specificità tali da renderlo distinguibile rispetto alle tante masserie simili ed in buono stato di conservazione rinvenibili nel territorio Brindisino.

Il bene si trova a circa 9,7 km dal primo aerogeneratore dell'impianto in progetto.

Di qui gli aerogeneratori d'impianto non sono visibili data la distanza e la presenza di alberature e piantagioni di ulivo.

2.36. Masseria Spelonci



CODICE	BR101004
COMUNE	ORIA
DENOMINAZIONE	MASSERIA SPELONCI (O SPIRUENCI)
TIPO SITO	MASSERIA
ID_VINCOLO	N.C.
NUMERO_DEC	N.C.
ID_VINCOLI	N.C.
LOCALITA'	N.C.
CATEGORIA	INSEDIAMENTO
FUNZIONE	ABITATIVA/RESIDENZIALE-PRODUTTIVA;
PERIODO	Eta' moderna (XVI-XVIII secolo); Eta' contemporanea (XIX-XX secolo);
CLASSE_PPTR	Segnalazione Architettonica
Fonte dei dati	http://webapps.sit.puglia.it/freewebapps/PPTRApprovato/index.html

Note sullo stato del bene e sulle condizioni di visibilità dell'impianto da esso

Il bene denominato "Masseria Spelonci" è risultato non accessibile.

Il bene si trova a circa 7,8 km dal primo aerogeneratore dell'impianto in progetto.

Di qui gli aerogeneratori d'impianto non sono visibili data la presenza della fitta piantagione di alberi di ulivo che circondano il bene.



2.37. Masseria Sant'Angelo



CODICE	MSL28006
COMUNE	TORRE SANTA SUSANNA
DENOMINAZIONE	MASSERIA MARTUCCI
TIPO SITO	MASSERIA
ID_VINCOLO	N.C.
NUMERO_DEC	N.C.
ID_VINCOLI	N.C.
LOCALITA'	N.C.
CATEGORIA	INSEDIAMENTO
FUNZIONE	ABITATIVA/RESIDENZIALE-PRODUTTIVA;
PERIODO	N.C.
CLASSE_PPTR	Segnalazione Architettonica
Fonte dei dati	http://webapps.sit.puglia.it/freewebapps/PPTRApprovato/index.html

Note sullo stato del bene e sulle condizioni di visibilità dell'impianto da esso

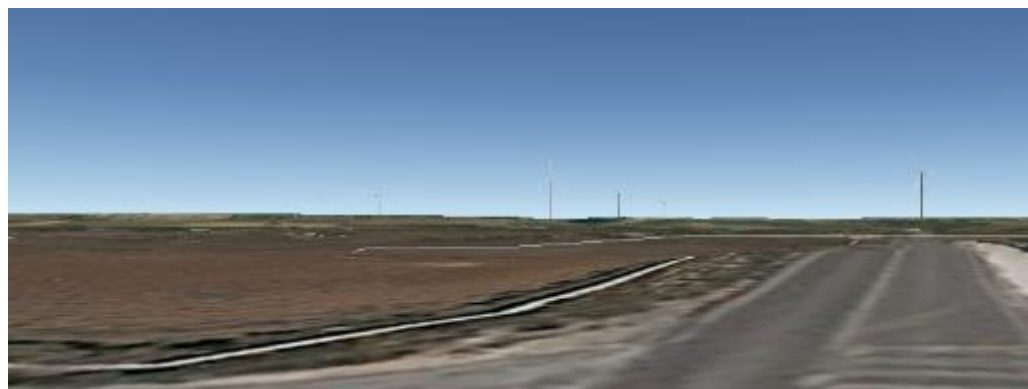
Il bene denominato "Masseria Sant'Angelo" è una grande masseria oggi utilizzata in parte come deposito. La masseria è inserita in un contesto già interessato da impianti fotovoltaici esistenti vicinissimi rispetto all'impianto eolico in progetto (fig. a sinistra e sotto).

Il bene si trova a circa 6,02 km dal primo aerogeneratore dell'impianto in progetto.

Di qui gli aerogeneratori d'impianto non sono visibili data la presenza di alberature, fabbricati e capannoni ubicati nei pressi del bene (l'impianto occuperà lo spazio evidenziato con il riquadro in rosso nella foto seguente).



2.38. Masseria Spinella



CODICE	MSL28003
COMUNE	TORRE SANTA SUSANNA
DENOMINAZIONE	MASSERIA SPINELLA
TIPO SITO	MASSERIA
ID_VINCOLO	N.C.
NUMERO_DEC	N.C.
ID_VINCOLI	N.C.
LOCALITA'	N.C.
CATEGORIA	INSEDIAMENTO
FUNZIONE	ABITATIVA/RESIDENZIALE-PRODUTTIVA;
PERIODO	N.C.
CLASSE_PPTR	Segnalazione Architettonica
Fonte dei dati	http://webapps.sit.puglia.it/freewebapps/PPTRApprovato/index.html

Note sullo stato del bene e sulle condizioni di visibilità dell'impianto da esso

Il bene denominato "Masseria Spinella" è nel complesso molto estesa e bene tenuta.

La masseria si trova nella periferia più esterna di Torre Santa Susanna e non presenta particolari caratteristiche architettoniche o specificità tali da renderla distinguibile rispetto alle tante masserie simili ed in buono stato di conservazione rinvenibili nel territorio Brindisino.

Il bene si trova a circa 2,7 km dal primo aerogeneratore dell'impianto in progetto e la sua vista non sarà mai inficiata dalla presenza dell'impianto.

2.39. Masseria Salinelle



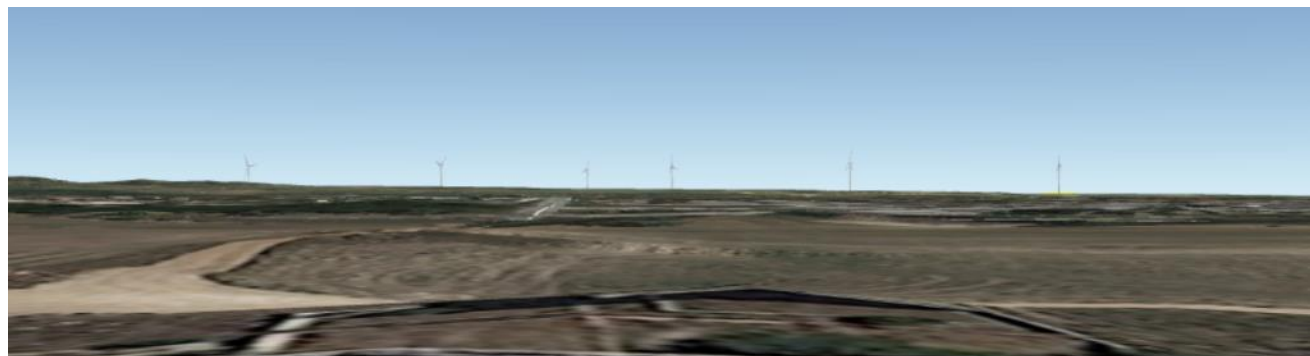
CODICE	BR101001
COMUNE	ORIA
DENOMINAZIONE	MASSERIA SALINELLE
TIPO SITO	MASSERIA
ID_VINCOLO	N.C.
NUMERO_DEC	N.C.
ID_VINCOLI	N.C.
LOCALITA'	N.C.
CATEGORIA	INSEDIAMENTO
FUNZIONE	RELIGIOSA/CULTO; ABITATIVA/RESIDENZIALE-PRODUTTIVA;
PERIODO	N.C.
CLASSE_PPTR	Segnalazione Architettonica
Fonte dei dati	http://webapps.sit.puglia.it/freewebapps/PPTRApprovato/index.html

Note sullo stato del bene e sulle condizioni di visibilità dell'impianto da esso

Il bene denominato "Masseria Salinelle" è nel complesso molto esteso anche se non in buono stato di conservazione.

Il bene si trova a circa 9,6 km dal primo aerogeneratore dell'impianto in progetto.

Di qui gli aerogeneratori d'impianto sono difficilmente visibili, soprattutto per la grande distanza.



2.40. Masseria Santoro



CODICE	BR101003
COMUNE	ORIA
DENOMINAZIONE	MASSERIA SANTORO
TIPO SITO	MASSERIA
ID_VINCOLO	N.C.
NUMERO_DEC	N.C.
ID_VINCOLI	N.C.
LOCALITA'	N.C.
CATEGORIA	INSEDIAMENTO
FUNZIONE	ABITATIVA/RESIDENZIALE-PRODUTTIVA;
PERIODO	Eta' moderna (XVI-XVIII secolo); Eta' contemporanea (XIX-XX secolo);
CLASSE_PPTR	Segnalazione Architettonica
Fonte dei dati	http://webapps.sit.puglia.it/freewebapps/PPTRApprovato/index.html

Note sullo stato del bene e sulle condizioni di visibilità dell'impianto da esso

Il bene denominato "Masseria Santoro" è nel complesso molto estesa.

Esso non risulta accessibile ma dall'esterno si evidenzia come sia completamente circondata da alberi e uliveti.

Il bene si trova a circa 7,48 km dal primo aerogeneratore dell'impianto in progetto.

Di qui gli aerogeneratori d'impianto non sono visibili data la fitta presenza di alberature che circondano il bene.

2.41. Masseria Nuova



CODICE	BR000494
COMUNE	ORIA
DENOMINAZIONE	MASSERIA NUOVA
TIPO SITO	MASSERIA
ID_VINCOLO	N.C.
NUMERO_DEC	N.C.
ID_VINCOLI	N.C.
LOCALITA'	N.C.
CATEGORIA	INSEDIAMENTO
FUNZIONE	ABITATIVA/RESIDENZIALE-PRODUTTIVA;
PERIODO	Eta' moderna (XVI-XVIII secolo); Eta' contemporanea (XIX-XX secolo);
CLASSE_PPTR	Segnalazione Architettonica
Fonte dei dati	http://webapps.sit.puglia.it/freewebapps/PPTRApprovato/index.html

Note sullo stato del bene e sulle condizioni di visibilità dell'impianto da esso

Il bene denominato "Masseria Nuova" è nel complesso molto esteso e ben tenuto.

Il bene si trova a circa 8,7 km dal primo aerogeneratore dell'impianto in progetto.

Di qui gli aerogeneratori d'impianto non sono visibili data la loro distanza e la presenza di altri edifici ubicati nei pressi del bene.

2.42. Masseria Danusci Piccola



CODICE	BR000482
COMUNE	ORIA
DENOMINAZIONE	MASSERIA DANUSCI PICCOLA
TIPO SITO	MASSERIA
ID_VINCOLO	N.C.
NUMERO_DEC	N.C.
ID_VINCOLI	N.C.
LOCALITA'	N.C.
CATEGORIA	INSEDIAMENTO
FUNZIONE	ABITATIVA/RESIDENZIALE-PRODUTTIVA;
PERIODO	Eta' moderna (XVI-XVIII secolo); Eta' contemporanea (XIX-XX secolo);
CLASSE_PPTR	Segnalazione Architettonica
Fonte dei dati	http://webapps.sit.puglia.it/freewebapps/PPTRApprovato/index.html

Note sullo stato del bene e sulle condizioni di visibilità dell'impianto da esso

Il bene denominato "Masseria Danusci Piccola", complesso molto grande, non è risultato accessibile.

Il bene si trova a circa 6,9 km dal primo aerogeneratore dell'impianto in progetto.

Di qui presumibilmente gli aerogeneratori non saranno visibili data la loro distanza e la presenza alberature che circondano il bene.

2.43. Masseria Danusci Grande



CODICE	BR000481
COMUNE	ORIA
DENOMINAZIONE	MASSERIA DANUSCI GRANDE
TIPO SITO	MASSERIA
ID_VINCOLO	N.C.
NUMERO_DEC	N.C.
ID_VINCOLI	N.C.
LOCALITA'	N.C.
CATEGORIA	INSEDIAMENTO
FUNZIONE	ABITATIVA/RESIDENZIALE-PRODUTTIVA;
PERIODO	Eta' moderna (XVI-XVIII secolo); Eta' contemporanea (XIX-XX secolo);
CLASSE_PPTR	Segnalazione Architettonica
Fonte dei dati	http://webapps.sit.puglia.it/freewebapps/PPTRApprovato/index.html

Note sullo stato del bene e sulle condizioni di visibilità dell'impianto da esso

Il bene denominato "Masseria Danusci Grande" è un complesso esteso e privato, sul quale non c'è stata possibilità di accesso.

Il bene si trova a circa 6,4 km dal primo aerogeneratore dell'impianto in progetto.

Di qui gli aerogeneratori presumibilmente non saranno visibili, data la presenza delle alberature che ne impediscono la vista (l'impianto occuperà lo spazio evidenziato con il riquadro in rosso nella foto presa dalla strada di accesso alla masseria).

2.44. Masseria Monteverde



CODICE	BR000493
COMUNE	ORIA
DENOMINAZIONE	MASSERIA MONTEVERDE
TIPO SITO	MASSERIA
ID_VINCOLO	N.C.
NUMERO_DEC	N.C.
ID_VINCOLI	N.C.
LOCALITA'	N.C.
CATEGORIA	INSEDIAMENTO
FUNZIONE	RELIGIOSA/CULTO; ABITATIVA/RESIDENZIALE-PRODUTTIVA;
PERIODO	Basso Medioevo (XI-XV secolo); Eta' moderna (XVI-XVIII secolo); Eta'
CLASSE_PPTR	Segnalazione Architettonica
Fonte dei dati	http://webapps.sit.puglia.it/freewebapps/PPTRApprovato/index.html

Note sullo stato del bene e sulle condizioni di visibilità dell'impianto da esso

Il bene denominato "Masseria Monteverde" è in uno stato di abbandono e completamente inaccessibile. Il bene si trova a circa 5,07 km dal primo aerogeneratore dell'impianto in progetto. A sinistra è presentata una simulazione effettuata con Google Earth ed il software specialistico di progettazione eolica WindPRO: gli aerogeneratori sono tutti potenzialmente visibili.



2.45. Masseria Li Pasuni



CODICE	BR000488
COMUNE	ORIA
DENOMINAZIONE	MASSERIA LI PASUNI
TIPO SITO	MASSERIA
ID_VINCOLO	N.C.
NUMERO_DEC	N.C.
ID_VINCOLI	N.C.
LOCALITA'	N.C.
CATEGORIA	INSEDIAMENTO
FUNZIONE	ABITATIVA/RESIDENZIALE-PRODUTTIVA;
PERIODO	Eta' moderna (XVI-XVIII secolo); Eta' contemporanea (XIX-XX secolo);
CLASSE_PPTR	Segnalazione Architettonica
Fonte dei dati	http://webapps.sit.puglia.it/freewebapps/PPTRApprovato/index.html

Note sullo stato del bene e sulle condizioni di visibilità dell'impianto da esso

Il bene denominato "Masseria Li Pasuni" è una bella masseria tuttora utilizzata a servizio di attività produttive agricole.

Il bene si trova a circa 3,62 km dal primo aerogeneratore dell'impianto in progetto.

Di qui il sito d'impianto è ben visibile pur filtrato dal moderno capannone che si frappone alla vista.

2.46. Masseria S. Domenico



CODICE	BR000499
COMUNE	ORIA
DENOMINAZIONE	MASSERIA S. DOMENICO
TIPO SITO	MASSERIA
ID_VINCOLO	N.C.
NUMERO_DEC	N.C.
ID_VINCOLI	N.C.
LOCALITA'	N.C.
CATEGORIA	INSEDIAMENTO
FUNZIONE	RELIGIOSA/CULTO; ABITATIVA/RESIDENZIALE-PRODUTTIVA;
PERIODO	Basso Medioevo (XI-XV secolo); Eta' moderna (XVI-XVIII secolo); Eta' cont
CLASSE_PPTR	Segnalazione Architettonica
Fonte dei dati	http://webapps.sit.puglia.it/freewebapps/PPTRApprovato/index.html

Note sullo stato del bene e sulle condizioni di visibilità dell'impianto da esso

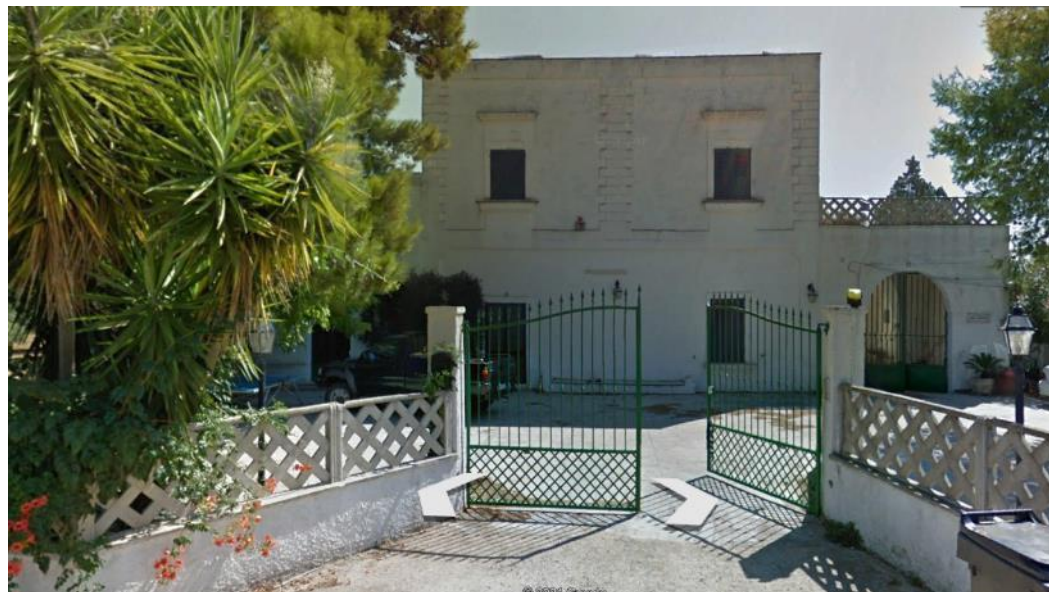
Il bene denominato "Masseria S. Domenico" è un complesso ben tenuto recentemente riconvertito a b&b. Esso è completamente circondato da alte alberature che mascherano la vista sia da che verso l'interno.

Il bene si trova a circa 4,45 km dal primo aerogeneratore dell'impianto in progetto.

Di qui il sito d'impianto non è visibile, data la presenza di una folta vegetazione che circonda il bene e che è contermina a tutte le strade dell'area (foto a sinistra).



2.47. Masseria Terra di Marina



CODICE	BR101005
COMUNE	ORIA
DENOMINAZIONE	MASSERIA TERRA DI MARINA
TIPO SITO	MASSERIA
ID_VINCOLO	N.C.
NUMERO_DEC	N.C.
ID_VINCOLI	N.C.
LOCALITA'	N.C.
CATEGORIA	INSEDIAMENTO
FUNZIONE	RELIGIOSA/CULTO; ABITATIVA/RESIDENZIALE-PRODUTTIVA;
PERIODO	Eta' moderna (XVI-XVIII secolo); Eta' contemporanea (XIX-XX secolo);
CLASSE_PPTR	Segnalazione Architettonica
Fonte dei dati	http://webapps.sit.puglia.it/freewebapps/PPTRApprovato/index.html

Note sullo stato del bene e sulle condizioni di visibilità dell'impianto da esso

Il bene denominato "Masseria Terra di Marina" è una grande struttura recentemente ristrutturata e convertita a casa vacanze. La masseria è completamente circondata da alte alberature che mascherano la vista sia dal bene verso l'esterno sia dall'interno verso l'interno.

Il bene si trova a circa 5,3 km dal primo aerogeneratore dell'impianto in progetto.

Di qui il sito d'impianto non è visibile data la presenza di una folta vegetazione che circonda il bene.

2.48. Masseria S. Giovanni Lo Pariete



CODICE	BR101000
COMUNE	ORIA
DENOMINAZIONE	MASSERIA S. GIOVANNI LO PARIETE
TIPO SITO	MASSERIA
ID_VINCOLO	N.C.
NUMERO_DEC	N.C.
ID_VINCOLI	N.C.
LOCALITA'	N.C.
CATEGORIA	INSEDIAMENTO
FUNZIONE	ABITATIVA/RESIDENZIALE-PRODUTTIVA;
PERIODO	Basso Medioevo (XI-XV secolo); Eta' moderna (XVI-XVIII secolo); Eta'
CLASSE_PPTR	Segnalazione Architettonica
Fonte dei dati	http://webapps.sit.puglia.it/freewebapps/PPTRApprovato/index.html

Note sullo stato del bene e sulle condizioni di visibilità dell'impianto da esso

Il bene denominato "Masseria S. Giovanni lo Pariete" è un complesso grande, ben tenuto e costituito da edifici di diversa epoca. Esso è privato e completamente da vegetazione che ne maschera la vista.

Il bene si trova a circa 8,33 km dal primo aerogeneratore dell'impianto in progetto.

Di qui il sito d'impianto non è visibile data notevole distanza e la vegetazione che circonda il bene.



2.49. Masseria Li Sciersi



CODICE	BR000490
COMUNE	ORIA
DENOMINAZIONE	MASSERIA LI SCIERSI
TIPO SITO	MASSERIA
ID_VINCOLO	N.C.
NUMERO_DEC	N.C.
ID_VINCOLI	N.C.
LOCALITA'	N.C.
CATEGORIA	INSEDIAMENTO
FUNZIONE	ABITATIVA/RESIDENZIALE-PRODUTTIVA;
PERIODO	Eta' moderna (XVI-XVIII secolo); Eta' contemporanea (XIX-XX secolo);
CLASSE_PPTR	Segnalazione Architettonica
Fonte dei dati	http://webapps.sit.puglia.it/freewebapps/PPTRApprovato/index.html



Note sullo stato del bene e sulle condizioni di visibilità dell'impianto da esso

Il bene denominato "Masseria Li Sciersi" è un rudere.

Esso è completamente circondato da vegetazione.

Il bene si trova a circa 8,66 km dal primo aerogeneratore dell'impianto in progetto.

Di qui gli aerogeneratori non saranno visibili, data la notevole distanza e la presenza delle alberature che ne impediscono la completa visibilità (l'impianto occuperà lo spazio evidenziato con il riquadro in rosso).

2.50. Masseria Pupini



CODICE	BR000465
COMUNE	LATIANO
DENOMINAZIONE	MASSERIA PUPINI
TIPO SITO	MASSERIA
ID_VINCOLO	N.C.
NUMERO_DEC	N.C.
ID_VINCOLI	N.C.
LOCALITA'	N.C.
CATEGORIA	INSEDIAMENTO
FUNZIONE	ABITATIVA/RESIDENZIALE-PRODUTTIVA;
PERIODO	Eta' moderna (XVI-XVIII secolo); Eta' contemporanea (XIX-XX secolo);
CLASSE_PPTR	Segnalazione Architettonica
Fonte dei dati	http://webapps.sit.puglia.it/freewebapps/PPTRApprovato/index.html

Note sullo stato del bene e sulle condizioni di visibilità dell'impianto da esso

Il bene denominato "Masseria Pupini" è un rudere. Esso è completamente circondato da vegetazione.

Il bene si trova a circa 7,34 km dal primo aerogeneratore dell'impianto in progetto.

Di qui gli aerogeneratori non saranno visibili, data la distanza e la presenza delle alberature che ne impediscono la completa visibilità.

2.51. Masseria La Capineri



CODICE	MSL28001
COMUNE	TORRE SANTA SUSANNA
DENOMINAZIONE	MASSERIA LA CAPINERI
TIPO SITO	MASSERIA
ID_VINCOLO	N.C.
NUMERO_DEC	N.C.
ID_VINCOLI	N.C.
LOCALITA'	N.C.
CATEGORIA	INSEDIAMENTO
FUNZIONE	ABITATIVA/RESIDENZIALE-PRODUTTIVA;
PERIODO	N.C.
CLASSE_PPTR	Segnalazione Architettonica
Fonte dei dati	http://webapps.sit.puglia.it/freewebapps/PPTRApprovato/index.html

Note sullo stato del bene e sulle condizioni di visibilità dell'impianto da esso

Il bene denominato "Masseria La Capineri" è nel suo complesso tenuto in condizioni discrete.

Esso non presenta caratteristiche architettoniche o specificità tali da renderlo distinguibile rispetto alle tante masserie simili ed in buono stato di conservazione rinvenibili nel territorio Brindisino.

Il bene si trova a circa 1,18 km dal primo aerogeneratore dell'impianto in progetto.

Pur essendo molto vicino all'area di impianto, da qui gli aerogeneratori si potranno scorgere solo parzialmente data la presenza di alberature a circondare completamente il bene. L'impianto occuperà lo spazio evidenziato con il riquadro in rosso nella foto a sinistra; in basso una simulazione della vista dalla strada di accesso alla masseria.



2.52. Santuario di S. Maria di Cotrino



CODICE	BR000471
COMUNE	LATIANO
DENOMINAZIONE	SANTUARIO DI S. MARIA DI COTRINO
TIPO SITO	MASSERIA
ID_VINCOLO	N.C.
NUMERO_DEC	N.C.
ID_VINCOLI	N.C.
LOCALITA'	N.C.
CATEGORIA	AREA/LUOGO
FUNZIONE	RELIGIOSA/CULTO;
PERIODO	Eta' moderna (XVI-XVIII secolo); Eta' contemporanea (XIX-XX secolo);
CLASSE_PPTR	Segnalazione Architettonica
Fonte dei dati	http://webapps.sit.puglia.it/freewebapps/PPTRApprovato/index.html

Note sullo stato del bene e sulle condizioni di visibilità dell'impianto da esso

Il santuario è sorto sicuramente su un insediamento medioevale. Le prime notizie certe si hanno a partire dal 1377, ma Cotrino nasce con la leggenda del ritrovamento dell'immagine della Madonna, avvenuta nel 1605 ad opera di una contadina della Basilicata arrivata a Latiano per volere della Madre di Dio. Il tempio venne ingrandito nell'anno 1882, con la costruzione anche dell'attuale facciata. Nel 1915 fu realizzato l'attiguo monastero gestito dal 1922 dai Monaci Cistercensi; è stata realizzata anche una nuova e maestosa chiesa, progettata dagli ingegneri Oronzo e Luigi Sticchi di Maglie. Il santuario oggi è un luogo di culto frequentato da molti pellegrini.



Il santuario si trova a circa 5,21 km dal primo aerogeneratore dell'impianto in progetto.

Da qui il sito d'impianto non è visibile (l'impianto occuperà lo spazio evidenziato con il riquadro in rosso nella foto seguente).



2.53. Masseria Caputi



CODICE	BR000453
COMUNE	LATIANO
DENOMINAZIONE	MASSERIA CAPUTI
TIPO SITO	MASSERIA
ID_VINCOLO	N.C.
NUMERO_DEC	N.C.
ID_VINCOLI	N.C.
LOCALITA'	N.C.
CATEGORIA	INSEDIAMENTO
FUNZIONE	ABITATIVA/RESIDENZIALE-PRODUTTIVA;
PERIODO	Eta' moderna (XVI-XVIII secolo); Eta' contemporanea (XIX-XX secolo);
CLASSE_PPTR	Segnalazione Architettonica
Fonte dei dati	http://webapps.sit.puglia.it/freewebapps/PPTRApprovato/index.html

Note sullo stato del bene e sulle condizioni di visibilità dell'impianto da esso

Il bene denominato "Masseria Caputi" risulta in generale anonimo e tenuto in precarie condizioni.

Esso non presenta caratteristiche architettoniche o specificità tali da renderlo distinguibile rispetto alle tante masserie simili ed in buono stato di conservazione rinvenibili nel territorio Brindisino.

Il bene si trova a circa 5,9 km dal primo aerogeneratore dell'impianto in progetto.

Da qui si potrà scorgere solo qualche elemento dei rotori degli aerogeneratori; infatti i terreni su cui gli aerogeneratori sono ubicati non sono visibili e le alberature limitano la visibilità (l'impianto occuperà lo spazio evidenziato con il riquadro in rosso nelle immagini a sinistra).



2.54. Masseria Mileto



CODICE	BR000461
COMUNE	LATIANO
DENOMINAZIONE	MASSERIA MILETO
TIPO SITO	MASSERIA
ID_VINCOLO	N.C.
NUMERO_DEC	N.C.
ID_VINCOLI	N.C.
LOCALITA'	N.C.
CATEGORIA	INSEDIAMENTO
FUNZIONE	ABITATIVA/RESIDENZIALE-PRODUTTIVA;
PERIODO	Eta' moderna (XVI-XVIII secolo); Eta' contemporanea (XIX-XX secolo);
CLASSE_PPTR	Segnalazione Architettonica
Fonte dei dati	http://webapps.sit.puglia.it/freewebapps/PPTRApprovato/index.html

Note sullo stato del bene e sulle condizioni di visibilità dell'impianto da esso

Il bene denominato "Masseria Mileto" sembra utilizzato per attività agricole. Non c'è stata la possibilità di accesso al sito.

Il bene si trova a circa 6,6 km dal primo aerogeneratore dell'impianto in progetto e presenta alberature di alto fusto proprio in direzione del sito di impianto per cui gli aerogeneratori non dovrebbero essere visibili se non in parte.



2.55. Masseria Paolo Dell'Aglio



CODICE	BR001026
COMUNE	FRANCAVILLA FONTANA
DENOMINAZIONE	MASSERIA PAOLO DELL'AGLIO
TIPO SITO	MASSERIA
ID_VINCOLO	N.C.
NUMERO_DEC	N.C.
ID_VINCOLI	N.C.
LOCALITA'	N.C.
CATEGORIA	INSEDIAMENTO
FUNZIONE	ABITATIVA/RESIDENZIALE-PRODUTTIVA;
PERIODO	Non determinabile
CLASSE_PPTR	Segnalazione Architettonica
Fonte dei dati	http://webapps.sit.puglia.it/freewebapps/PPTRApprovato/index.html

Note sullo stato del bene e sulle condizioni di visibilità dell'impianto da esso

Il bene denominato "Masseria Paolo dell'Aglio" è inaccessibile, circondato da recinzione e con strada di accesso sbarrata. La masseria è circondata da alberi di ulivo molto grandi, tanto che la vista è impedita sia verso la masseria sia dalla masseria verso l'impianto.

Il bene si trova a circa 9,6 km dal primo aerogeneratore dell'impianto in progetto.

Da qui il sito d'impianto non sarà visibile data la grande distanza e la presenza della fitta vegetazione e piantagione di alberature di ulivo che circondano il bene.



2.56. Villa Alfieri



CODICE	ARK0331
COMUNE	LATIANO
DENOMINAZIONE	VILLA ALFIERI
TIPO SITO	VINCOLO ARCHITETTONICO
ID_VINCOLO	Vincolo diretto
NUMERO_DEC	07/03/1998
ID_VINCOLI	Istituito ai sensi della L. 1089
LOCALITA'	N.C.
CATEGORIA	N.C.
FUNZIONE	N.C.
PERIODO	N.C.
CLASSE_PPTR	Vincolo_Architettonico
Fonte dei dati	http://webapps.sit.puglia.it/freewebapps/PPTRApprovato/index.html

Note sullo stato del bene e sulle condizioni di visibilità dell'impianto da esso

Il bene denominato "Villa Alfieri" è distante pochi km dal centro abitato di Latiano.

È circondato da un muro di recinzione con alberature interne che mascherano la vista verso l'interno. Nella foto a sinistra in basso è stata catturata l'immagine della villa da Google Earth dalla SS7-E90.

Il bene si trova a circa 4,7 km dal primo aerogeneratore dell'impianto in progetto.

Da qui il sito d'impianto non sarà presumibilmente visibile data la presenza della recinzione, della vegetazione e alberature che la circondano e dalle barriere antirumore poste lungo la strada statale.

2.57. Masseria Tanusci



CODICE	BR000468
COMUNE	LATIANO
DENOMINAZIONE	MASSERIA TANUSCI
TIPO SITO	MASSERIA
ID_VINCOLO	N.C.
NUMERO_DEC	N.C.
ID_VINCOLI	N.C.
LOCALITA'	N.C.
CATEGORIA	INSEDIAMENTO
FUNZIONE	ABITATIVA/RESIDENZIALE-PRODUTTIVA;
PERIODO	Eta' moderna (XVI-XVIII secolo); Eta' contemporanea (XIX-XX secolo);
CLASSE_PPTR	Segnalazione Architettonica
Fonte dei dati	http://webapps.sit.puglia.it/freewebapps/PPTRApprovato/index.html

Note sullo stato del bene e sulle condizioni di visibilità dell'impianto da esso

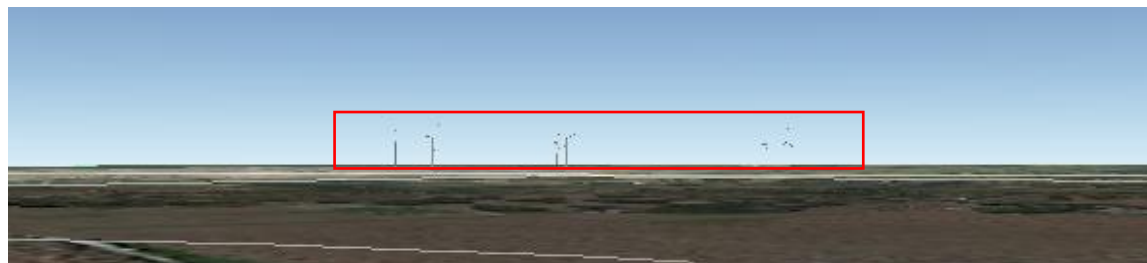
Il bene denominato "Masseria Tanusci" dalle ortofoto sembra un rudere in stato di abbandono.

La stradina di accesso al momento de sopralluogo è risultata impraticabile.

Il bene si trova a circa 5,7 km dal primo aerogeneratore dell'impianto in progetto.

Da qui il sito d'impianto non sarà visibile data la presenza di alberature di ulivo che circondano il bene.

2.58. Masseria Specchi



CODICE	BR000467
COMUNE	LATIANO
DENOMINAZIONE	MASSERIA SPECCHI
TIPO SITO	MASSERIA
ID_VINCOLO	N.C.
NUMERO_DEC	N.C.
ID_VINCOLI	N.C.
LOCALITA'	N.C.
CATEGORIA	INSEDIAMENTO
FUNZIONE	ABITATIVA/RESIDENZIALE-PRODUTTIVA;
PERIODO	Eta' contemporanea (XIX-XX secolo);
CLASSE_PPTR	Segnalazione Architettonica
Fonte dei dati	http://webapps.sit.puglia.it/freewebapps/PPTRApprovato/index.html

Note sullo stato del bene e sulle condizioni di visibilità dell'impianto da esso

Il bene denominato "Masseria Specchi" è un rudere in un completo stato di abbandono.

Esso non presenta particolari caratteristiche architettoniche o specificità tali da renderlo distinguibile rispetto alle tante masserie simili rinvenibili nel territorio Brindisino.

Il bene si trova a circa 6,99 km dal primo aerogeneratore dell'impianto in progetto.

Da qui si potrà scorgere solo qualche elemento dei rotori degli aerogeneratori; infatti i terreni su cui gli aerogeneratori sono ubicati non sono visibili data la copertura della vegetazione (l'impianto occuperà lo spazio evidenziato con il riquadro in rosso nelle immagini a sinistra).

2.59. Masseria Lupocaruso



CODICE	BR000458
COMUNE	LATIANO
DENOMINAZIONE	MASSERIA LUPOCARUSO
TIPO SITO	MASSERIA
ID_VINCOLO	N.C.
NUMERO_DEC	N.C.
ID_VINCOLI	N.C.
LOCALITA'	N.C.
CATEGORIA	INSEDIAMENTO
FUNZIONE	ABITATIVA/RESIDENZIALE-PRODUTTIVA;
PERIODO	Eta' moderna (XVI-XVIII secolo); Eta' contemporanea (XIX-XX secolo);
CLASSE_PPTR	Segnalazione Architettonica
Fonte dei dati	http://webapps.sit.puglia.it/freewebapps/PPTRApprovato/index.html

Note sullo stato del bene e sulle condizioni di visibilità dell'impianto da esso

Il bene denominato "Masseria Lupocaruso" è un rudere in completo stato di abbandono invaso da vegetazione. È circondato da un muretto a secco, anch'esso in pessime condizioni.

Il sito è molto mal tenuto e sede di discarica abusiva.

Esso non presenta caratteristiche architettoniche o specificità tali da renderlo meritevole di tutela o distinguibile rispetto alle tante masserie simili e molto meglio tenute rinvenibili nel territorio Brindisino.

Il bene si trova a circa 7,4 km dal primo aerogeneratore dell'impianto in progetto.

Da qui gli aerogeneratori dell'impianto non sono visibili, data la fitta presenza di alberi di ulivo a schermarne la vista (rif. immagini a seguire).



2.60. Masseria Mariano



CODICE	MSE47105
COMUNE	LATIANO
DENOMINAZIONE	MASSERIA MARIANO
TIPO SITO	MASSERIA
ID_VINCOLO	N.C.
NUMERO_DEC	N.C.
ID_VINCOLI	N.C.
LOCALITA'	N.C.
CATEGORIA	INSEDIAMENTO
FUNZIONE	ABITATIVA/RESIDENZIALE-PRODUTTIVA;
PERIODO	N.C.
CLASSE_PPTR	Segnalazione Architettonica
Fonte dei dati	http://webapps.sit.puglia.it/freewebapps/PPTRApprovato/index.html

Note sullo stato del bene e sulle condizioni di visibilità dell'impianto da esso

Il bene denominato "Masseria Mariano" è un complesso tenuto in condizioni discrete. È circondato da una fitta vegetazione e non è stato possibile da raggiungere perché chiuso da strada privata con cancello.

Il bene si trova a circa 5 km dal primo aerogeneratore dell'impianto in progetto.

Da qui l'area d'impianto non è visibile, data la fitta presenza di alberi di ulivo tutto intorno.

2.61. Masseria Cazzato



CODICE	BR000454
COMUNE	LATIANO
DENOMINAZIONE	MASSERIA CAZZATO
TIPO SITO	MASSERIA
ID_VINCOLO	N.C.
NUMERO_DEC	N.C.
ID_VINCOLI	N.C.
LOCALITA'	N.C.
CATEGORIA	INSEDIAMENTO
FUNZIONE	ABITATIVA/RESIDENZIALE-PRODUTTIVA;
PERIODO	Eta' moderna (XVI-XVIII secolo); Eta' contemporanea (XIX-XX secolo);
CLASSE_PPTR	Segnalazione Architettonica
Fonte dei dati	http://webapps.sit.puglia.it/freewebapps/PPTRApprovato/index.html

Note sullo stato del bene e sulle condizioni di visibilità dell'impianto da esso

Il bene denominato "Masseria Cazzato" è un complesso caratterizzato da edifici di diversa epoca. Il bene versa in gran parte in condizioni pessime. L'intera area è circondata da una fitto uliveto che ne impedisce la visuale sia dall'interno verso l'esterno che viceversa.

Il bene si trova a circa 5,4 km dal primo aerogeneratore dell'impianto in progetto.

Da qui gli aerogeneratori non sono visibili, data la fitta presenza di alberi di ulivo che si frappone fra il bene e l'impianto.



2.62. Masseria Sardella



CODICE	BR101011
COMUNE	SAN MICHELE SALENTINO
DENOMINAZIONE	MASSERIA SARDELLA
TIPO SITO	MASSERIA
ID_VINCOLO	N.C.
NUMERO_DEC	N.C.
ID_VINCOLI	N.C.
LOCALITA'	N.C.
CATEGORIA	INSEDIAMENTO
FUNZIONE	ABITATIVA/RESIDENZIALE-PRODUTTIVA;
PERIODO	Eta' moderna (XVI-XVIII secolo); Eta' contemporanea (XIX-XX secolo);
CLASSE_PPTR	Segnalazione Architettonica
Fonte dei dati	http://webapps.sit.puglia.it/freewebapps/PPTRApprovato/index.html

Note sullo stato del bene e sulle condizioni di visibilità dell'impianto da esso

Il bene denominato "Masseria Sardella" è in un completo stato di abbandono e non presenta caratteristiche architettoniche o specificità tali da renderlo distinguibile rispetto alle tante masserie simili ed in buono stato rinvenibili nel territorio Brindisino.

Il bene si trova a circa 9,7 km dal primo aerogeneratore dell'impianto in progetto.

Da qui gli aerogeneratori non sono visibili o lo sono solo molto parzialmente data la grande distanza e la presenza degli ulivi a fare da schermo (il riquadro rosso mostra l'area occupata dagli aerogeneratori).

2.63. Masseria Tossano



CODICE	BR000470
COMUNE	LATIANO
DENOMINAZIONE	MASSERIA TOSSANO
TIPO SITO	MASSERIA
ID_VINCOLO	N.C.
NUMERO_DEC	N.C.
ID_VINCOLI	N.C.
LOCALITA'	N.C.
CATEGORIA	INSEDIAMENTO
FUNZIONE	ABITATIVA/RESIDENZIALE-PRODUTTIVA;
PERIODO	Eta' moderna (XVI-XVIII secolo); Eta' contemporanea (XIX-XX secolo);
CLASSE_PPTR	Segnalazione Architettonica
Fonte dei dati	http://webapps.sit.puglia.it/freewebapps/PPTRApprovato/index.html

Note sullo stato del bene e sulle condizioni di visibilità dell'impianto da esso

Il bene denominato "Masseria Tossano" è raggiungibile esclusivamente da strada privata.

Nel complesso sembra trovarsi in uno stato di abbandono.

Il bene si trova a circa 8,3 km dal primo aerogeneratore dell'impianto in progetto e data la notevole distanza non si ravvedono impatti visivi di alcun tipo.

2.64. Masseria Grottole



CODICE	BR000456
COMUNE	LATIANO
DENOMINAZIONE	MASSERIA GROTTOLE
TIPO SITO	MASSERIA
ID_VINCOLO	N.C.
NUMERO_DEC	N.C.
ID_VINCOLI	N.C.
LOCALITA'	N.C.
CATEGORIA	INSEDIAMENTO
FUNZIONE	ABITATIVA/RESIDENZIALE-PRODUTTIVA;
PERIODO	Eta' moderna (XVI-XVIII secolo); Eta' contemporanea (XIX-XX secolo);
CLASSE_PPTR	
Fonte dei dati	http://webapps.sit.puglia.it/freewebapps/PPTRApprovato/index.html

Note sullo stato del bene e sulle condizioni di visibilità dell'impianto da esso

Il bene denominato "Masseria Grottole" è nel complesso in uno stato di abbandono e non presenta caratteristiche architettoniche o specificità tali da renderlo distinguibile rispetto alle tante masserie simili ed in buono stato rinvenibili nel territorio Brindisino.

Il bene si trova a circa 7,8 km dal primo aerogeneratore dell'impianto in progetto.

Gli aerogeneratori risulteranno poco visibili data la distanza e la presenza di alberi anche di grande fusto a fare da schermo.

2.65. Villa Partemio



CODICE	BR000464
COMUNE	LATIANO
DENOMINAZIONE	VILLA PARTEMIO
TIPO SITO	MASSERIA
ID_VINCOLO	N.C.
NUMERO_DEC	N.C.
ID_VINCOLI	N.C.
LOCALITA'	N.C.
CATEGORIA	INSEDIAMENTO
FUNZIONE	ABITATIVA/RESIDENZIALE;
PERIODO	Eta' contemporanea (XIX-XX secolo);
CLASSE_PPTR	Segnalazione Architettonica
Fonte dei dati	http://webapps.sit.puglia.it/freewebapps/PPTRApprovato/index.html

Note sullo stato del bene e sulle condizioni di visibilità dell'impianto da esso

Il bene denominato "Villa Partemio" è una bella villa recentemente ristrutturata ed utilizzata come B&B ed eventi. Il bene si trova a circa 6,28 km dal primo aerogeneratore dell'impianto in progetto.

Da qui l'area d'impianto non è visibile data la presenza della fitta vegetazione e alberature che circondano il bene. appresso è presentata una elaborazione della vista verso l'impianto che tiene conto esclusivamente dell'orografia.



2.66. Masseria Tarantini



CODICE	BR000469
COMUNE	LATIANO
DENOMINAZIONE	MASSERIA TARANTINI
TIPO SITO	MASSERIA
ID_VINCOLO	N.C.
NUMERO_DEC	N.C.
ID_VINCOLI	N.C.
LOCALITA'	N.C.
CATEGORIA	INSEDIAMENTO
FUNZIONE	RELIGIOSA/CULTO; ABITATIVA/RESIDENZIALE-PRODUTTIVA;
PERIODO	Eta' moderna (XVI-XVIII secolo); Eta' contemporanea (XIX-XX secolo);
CLASSE_PPTR	
Fonte dei dati	http://webapps.sit.puglia.it/freewebapps/PPTRApprovato/index.html

Note sullo stato del bene e sulle condizioni di visibilità dell'impianto da esso

Il bene denominato "Masseria Tarantini", relativamente moderno, risulta in cattivo stato di manutenzione, ma non in stato di rudere come invece molte delle altre masserie segnate come Ulteriori Contesti Paesaggistici dal PPTR.

Il bene si trova a circa 6,7 km dal primo aerogeneratore dell'impianto in progetto.

Di qui gli aerogeneratori d'impianto sono visibili solo nella parte dei rotori: la notevole distanza e gli alberi che si frappongono tra il bene e l'impianto non permetteranno una percezione nitida dell'impianto (rif. l'impianto occuperà lo spazio evidenziato con il riquadro in rosso).



2.67. Masseria Tarantino Nuova



CODICE	MSE47104
COMUNE	LATIANO
DENOMINAZIONE	MASSERIA TARANTINO NUOVA
TIPO SITO	MASSERIA
ID_VINCOLO	N.C.
NUMERO_DEC	N.C.
ID_VINCOLI	N.C.
LOCALITA'	N.C.
CATEGORIA	INSEDIAMENTO
FUNZIONE	ABITATIVA/RESIDENZIALE-PRODUTTIVA;
PERIODO	N.C.
CLASSE_PPTR	Segnalazione Architettonica
Fonte dei dati	http://webapps.sit.puglia.it/freewebapps/PPTRApprovato/index.html

Note sullo stato del bene e sulle condizioni di visibilità dell'impianto da esso

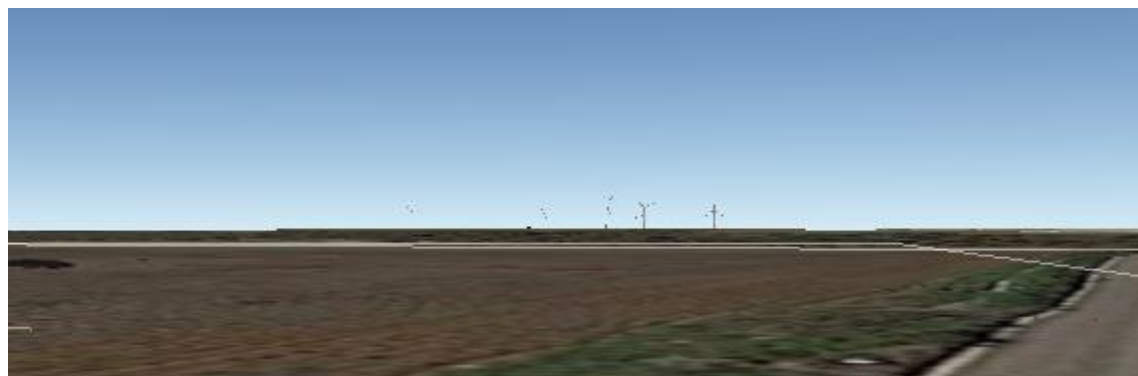
Il bene denominato "Masseria Tarantino Nuova" è un rudere in un completo stato di abbandono e non presenta caratteristiche architettoniche o specificità tali da renderlo meritevole di tutela.

Una linea elettrica aerea a 380.000 Volt passa a pochi metri dal bene.

Il bene si trova a circa 7 km dal primo aerogeneratore dell'impianto in progetto.

Di qui gli aerogeneratori d'impianto non sono visibili data la fitta presenza di alberi di ulivo che circondano il bene.

2.68. Masseria Mudonato



CODICE	MSE47103
COMUNE	LATIANO
DENOMINAZIONE	MASSERIA MUDONATO
TIPO SITO	MASSERIA
ID_VINCOLO	N.C.
NUMERO_DEC	N.C.
ID_VINCOLI	N.C.
LOCALITA'	N.C.
CATEGORIA	INSEDIAMENTO
FUNZIONE	ABITATIVA/RESIDENZIALE-PRODUTTIVA;
PERIODO	N.C.
CLASSE_PPTR	Segnalazione Architettonica
Fonte dei dati	http://webapps.sit.puglia.it/freewebapps/PPTRApprovato/index.html

Note sullo stato del bene e sulle condizioni di visibilità dell'impianto da esso

Il bene denominato "Masseria Mudonato" è un anonimo fabbricato in un completo stato di abbandono e non presenta caratteristiche architettoniche o specificità tali da renderlo distinguibile rispetto alle tante masserie simili rinvenibili nel territorio Brindisino.

Il bene si trova a circa 7,7 km dal primo aerogeneratore dell'impianto in progetto.

Da qui si potrà scorgere solo una piccola parte dell'impianto e, precisamente, solo qualche elemento del rotore degli aerogeneratori; infatti, i terreni su cui gli aerogeneratori sono ubicati non sono visibili, coperti dalle alberature che si frappongono tra la masseria e l'area di installazione.

2.69. Masseria Asciulo



CODICE	BR000452
COMUNE	LATIANO
DENOMINAZIONE	MASSERIA ASCIULO
TIPO SITO	MASSERIA
ID_VINCOLO	N.C.
NUMERO_DEC	N.C.
ID_VINCOLI	N.C.
LOCALITA'	N.C.
CATEGORIA	INSEDIAMENTO
FUNZIONE	ABITATIVA/RESIDENZIALE-PRODUTTIVA;
PERIODO	Eta' contemporanea (XIX-XX secolo);
CLASSE_PPTR	Segnalazione Architettonica
Fonte dei dati	http://webapps.sit.puglia.it/freewebapps/PPTRApprovato/index.html

Note sullo stato del bene e sulle condizioni di visibilità dell'impianto da esso

Il bene denominato "Masseria Asciulo" è un complesso di fabbricati contermini ad un'area archeologica denominata Masseria Asciulo.

Nei pressi della masseria fu rinvenuta nel 1996 una "torre di avvistamento" tutelata come Bene di interesse culturale dichiarato ai sensi della L.1089/1039 art. 1, 3, 21 del 20/07/1989.

La parte visibile della torre è costituita da un basamento quadrangolare con grandi blocchi del IV secolo A.C..

Il bene non è visitabile e accessibile.

Il bene si trova a circa 8,6 km dal primo aerogeneratore dell'impianto in progetto.

Da qui l'impianto non sarà visibile, data la distanza e la fitta presenza delle alberature che si frappongono tra la masseria e l'area di installazione.

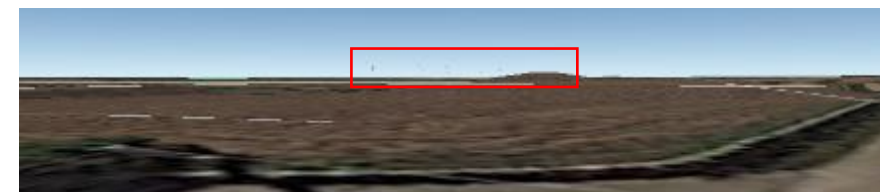
2.70. Masseria Marangiosa



CODICE	BR000460
COMUNE	LATIANO
DENOMINAZIONE	MASSERIA MARANGIOSA
TIPO SITO	MASSERIA
ID_VINCOLO	N.C.
NUMERO_DEC	N.C.
ID_VINCOLI	N.C.
LOCALITA'	N.C.
CATEGORIA	INSEDIAMENTO
FUNZIONE	ABITATIVA/RESIDENZIALE-PRODUTTIVA;
PERIODO	Eta' moderna (XVI-XVIII secolo); Eta' contemporanea (XIX-XX secolo);
CLASSE_PPTR	Segnalazione Architettonica
Fonte dei dati	http://webapps.sit.puglia.it/freewebapps/PPTRApprovato/index.html

Note sullo stato del bene e sulle condizioni di visibilità dell'impianto da esso

Il bene denominato "Masseria Marangiosa" è caratterizzata da un complesso di edifici di diversa epoca. Il corpo moderno è del tutto anonimo. Il bene si trova a circa 9,8 km dal primo aerogeneratore dell'impianto in progetto. Da qui si potrà scorgere solo qualche elemento dei rotori degli aerogeneratori data la notevole distanza (l'impianto occuperà lo spazio evidenziato con il riquadro in rosso).



2.71. Masseria S. Elmi



CODICE	BR000466
COMUNE	LATIANO
DENOMINAZIONE	MASSERIA SANT'ELMI
TIPO SITO	MASSERIA
ID_VINCOLO	N.C.
NUMERO_DEC	N.C.
ID_VINCOLI	N.C.
LOCALITA'	N.C.
CATEGORIA	INSEDIAMENTO
FUNZIONE	ABITATIVA/RESIDENZIALE-PRODUTTIVA;
PERIODO	Eta' moderna (XVI-XVIII secolo); Eta' contemporanea (XIX-XX secolo);
CLASSE_PPTR	Segnalazione Architettonica
Fonte dei dati	http://webapps.sit.puglia.it/freewebapps/PPTRApprovato/index.html

Scempio a Masseria S. Elmi

I cicloamici denunciano con questo reportage fotografico la barbarie che ha ridotto una bella masseria tra in agro di Latiano al confine tra S. Vito e Mesagne in un cumulo di rifiuti. Ci piange il cuore a ripensare a com'era prima di 2 anni fa.



Note sullo stato del bene e sulle condizioni di visibilità dell'impianto da esso

Il bene denominato "Masseria S. Elmi" è una antica masseria molto grande, purtroppo in stato di rudere e di completo stato di abbandono. Anche la stradina in terra battuta di accesso al bene è in pessime condizioni.

Il bene si trova a circa 7,5 km dal primo aerogeneratore dell'impianto in progetto.

Da qui l'area d'impianto è solo potenzialmente visibile: dalla strada di accesso gli uliveti impediscono completamente la vista degli aerogeneratori.



2.72. Masseria Paretone



CODICE	BR101031
COMUNE	SAN VITO DEI NORMANNI
DENOMINAZIONE	MASSERIA PARETONE
TIPO SITO	MASSERIA
ID_VINCOLO	N.C.
NUMERO_DEC	N.C.
ID_VINCOLI	N.C.
LOCALITA'	N.C.
CATEGORIA	INSEDIAMENTO
FUNZIONE	ABITATIVA/RESIDENZIALE-PRODUTTIVA;
PERIODO	Eta' contemporanea (XIX-XX secolo); Basso Medioevo (XI-XV secolo); Eta'
CLASSE_PPTR	Segnalazione Architettonica
Fonte dei dati	http://webapps.sit.puglia.it/freewebapps/PPTRApprovato/index.html

Note sullo stato del bene e sulle condizioni di visibilità dell'impianto da esso

Il bene denominato "Masseria Paretone" è del tutto inesistente (come si evince anche dallo stralcio fatto su Google Earth).

Il bene si trova a circa 8,3 km dal primo aerogeneratore dell'impianto in progetto.

Da qui l'area d'impianto non è visibile data la fitta presenza di alberature di ulivo che circondano il bene.

2.73. Masseria Montemadre



CODICE	BR101028
COMUNE	SAN VITO DEI NORMANNI
DENOMINAZIONE	MASSERIA MONTEMADRE
TIPO SITO	MASSERIA
ID_VINCOLO	N.C.
NUMERO_DEC	N.C.
ID_VINCOLI	N.C.
LOCALITA'	N.C.
CATEGORIA	INSEDIAMENTO
FUNZIONE	ABITATIVA/RESIDENZIALE-PRODUTTIVA;
PERIODO	Eta' moderna (XVI-XVIII secolo); Eta' contemporanea (XIX-XX secolo);
CLASSE_PPTR	Segnalazione Architetonica
Fonte dei dati	http://webapps.sit.puglia.it/freewebapps/PPTRApprovato/index.html

Note sullo stato del bene e sulle condizioni di visibilità dell'impianto da esso

Il bene denominato "Masseria Montemadre" è un masseria che versa in cattivo stato di conservazione.

Il bene si trova a circa 9,5 km dal primo aerogeneratore dell'impianto in progetto.

Da qui l'area d'impianto è difficilmente visibile data la notevole distanza.

2.74. Masseria Jazzo



CODICE	BR000457
COMUNE	LATIANO
DENOMINAZIONE	MASSERIA JAZZO
TIPO SITO	MASSERIA
ID_VINCOLO	N.C.
NUMERO_DEC	N.C.
ID_VINCOLI	N.C.
LOCALITA'	N.C.
CATEGORIA	INSEDIAMENTO
FUNZIONE	ABITATIVA/RESIDENZIALE-PRODUTTIVA;
PERIODO	Eta' moderna (XVI-XVIII secolo); Eta' contemporanea (XIX-XX secolo);
CLASSE_PPTR	Segnalazione Architettonica
Fonte dei dati	http://webapps.sit.puglia.it/freewebapps/PPTRApprovato/index.html

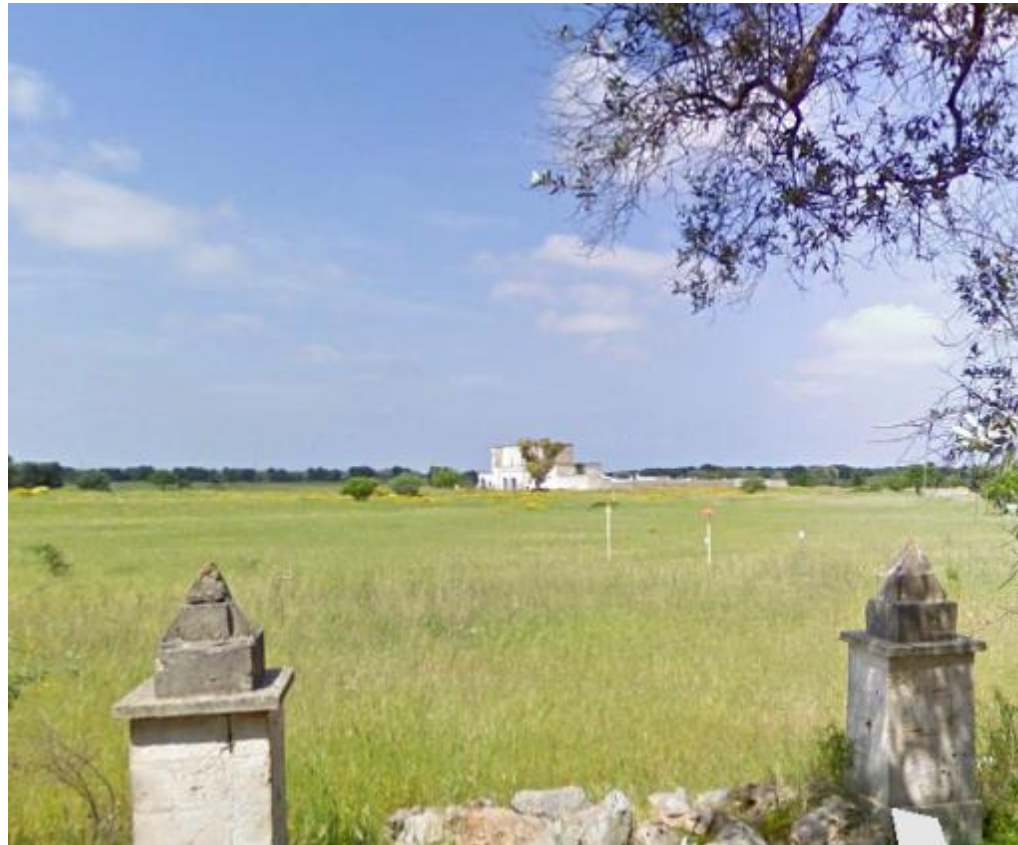
Note sullo stato del bene e sulle condizioni di visibilità dell'impianto da esso

Il bene denominato "Masseria Jazzo" è una masseria in stato di rudere. È circondato da un muretto di a secco.

Il bene si trova a circa 7,8 km dal primo aerogeneratore dell'impianto in progetto.

Da qui l'area d'impianto non è visibile data la fitta presenza di alberi di ulivo che circondano il bene (nella figura si notano una serie di tralicci della rete elettrica in alta tensione che passano poco lontano dalla masseria).

2.75. Masseria Paradiso



CODICE	BR000170
COMUNE	BRINDISI
DENOMINAZIONE	MASSERIA PARADISO
TIPO SITO	MASSERIA
ID_VINCOLO	N.C.
NUMERO_DEC	N.C.
ID_VINCOLI	N.C.
LOCALITA'	N.C.
CATEGORIA	INSEDIAMENTO
FUNZIONE	ABITATIVA/RESIDENZIALE-PRODUTTIVA;
PERIODO	Eta' moderna (XVI-XVIII secolo); Eta' contemporanea (XIX-XX secolo);
CLASSE_PPTR	Segnalazione Architettonica
Fonte dei dati	http://webapps.sit.puglia.it/freewebapps/PPTRApprovato/index.html

Note sullo stato del bene e sulle condizioni di visibilità dell'impianto da esso

Il bene denominato "Masseria Paradiso" è nel suo complesso tenuta in condizioni discrete.

La masseria non sembra presentare particolari caratteristiche architettoniche o specificità tali da renderla meritevole di tutela.

Il bene si trova a circa 8,3 km dal primo aerogeneratore dell'impianto in progetto.

Da qui l'area d'impianto è difficilmente visibile data la grande distanza e la presenza di alberi di ulivo che si stagliano tutt'intorno sulla linea dell'orizzonte.

2.76. Masseria Zambardo



CODICE	MSI39604
COMUNE	SAN VITO DEI NORMANNI
DENOMINAZIONE	MASSERIA ZAMBARDO
TIPO SITO	MASSERIA
ID_VINCOLO	N.C.
NUMERO_DEC	N.C.
ID_VINCOLI	N.C.
LOCALITA'	N.C.
CATEGORIA	INSEDIAMENTO
FUNZIONE	ABITATIVA/RESIDENZIALE-PRODUTTIVA;
PERIODO	N.C.
CLASSE_PPTR	Segnalazione Architettonica
Fonte dei dati	http://webapps.sit.puglia.it/freewebapps/PPTRApprovato/index.html

Note sullo stato del bene e sulle condizioni di visibilità dell'impianto da esso

Il bene denominato "Masseria Zambardo" è risultato inaccessibile e dalla foto aerea sembra un rudere in stato di abbandono.

Il bene si trova a circa 9,6 km dal primo aerogeneratore dell'impianto in progetto, ovvero talmente lontano per cui gli aerogeneratori dell'impianto non saranno in alcuna relazione visiva con esso.

2.77. Cripta di S. Angelo



CODICE	ARK0330
COMUNE	LATIANO
DENOMINAZIONE	CRIPTA DI S. ANGELO
TIPO SITO	VINCOLO ARCHITETTONICO
ID_VINCOLO	Vincolo diretto
NUMERO_DEC	26/05/1997
ID_VINCOLI	Istituito ai sensi della L. 1089
LOCALITA'	N.C.
CATEGORIA	N.C.
FUNZIONE	N.C.
PERIODO	N.C.
CLASSE_PPTR	Vincolo_Architettonico
Fonte dei dati	http://webapps.sit.puglia.it/freewebapps/PPTRApprovato/index.html

Note sullo stato del bene e sulle condizioni di visibilità dell'impianto da esso

La Cripta di Sant'Angelo è una Chiesa rupestre risalente al sec. XI-XII, situata nella provincia di Brindisi, a 5 km a nord di Latiano, nei pressi della masseria Grottole. Venne ottenuta scavando una piccola grotta naturale di tipologia Murgiana. Ha pianta rettangolare e presenta alcune nicchie con evidenti tracce di pittura. La struttura faceva parte di un complesso abitativo costituito da diverse grotte, oggi in gran parte distrutte o riempite, spesso comunicanti fra loro.

Il bene è in un completo stato di abbandono.

Il bene si trova a circa 7,8 km dal primo aerogeneratore dell'impianto in progetto.

Da qui l'area d'impianto non è visibile data la fitta presenza di alberi di ulivo che circondano il bene.

2.78. Masseria S. Cecilia



CODICE	BR000498
COMUNE	ORIA
DENOMINAZIONE	MASSERIA S. CECILIA
TIPO SITO	MASSERIA
ID_VINCOLO	N.C.
NUMERO_DEC	N.C.
ID_VINCOLI	N.C.
LOCALITA'	N.C.
CATEGORIA	INSEDIAMENTO
FUNZIONE	ABITATIVA/RESIDENZIALE-PRODUTTIVA;
PERIODO	Basso Medioevo (XI-XV secolo); Eta' moderna (XVI-XVIII secolo); Eta'
CLASSE_PPTR	Segnalazione Architetonica
Fonte dei dati	http://webapps.sit.puglia.it/freewebapps/PPTRApprovato/index.html

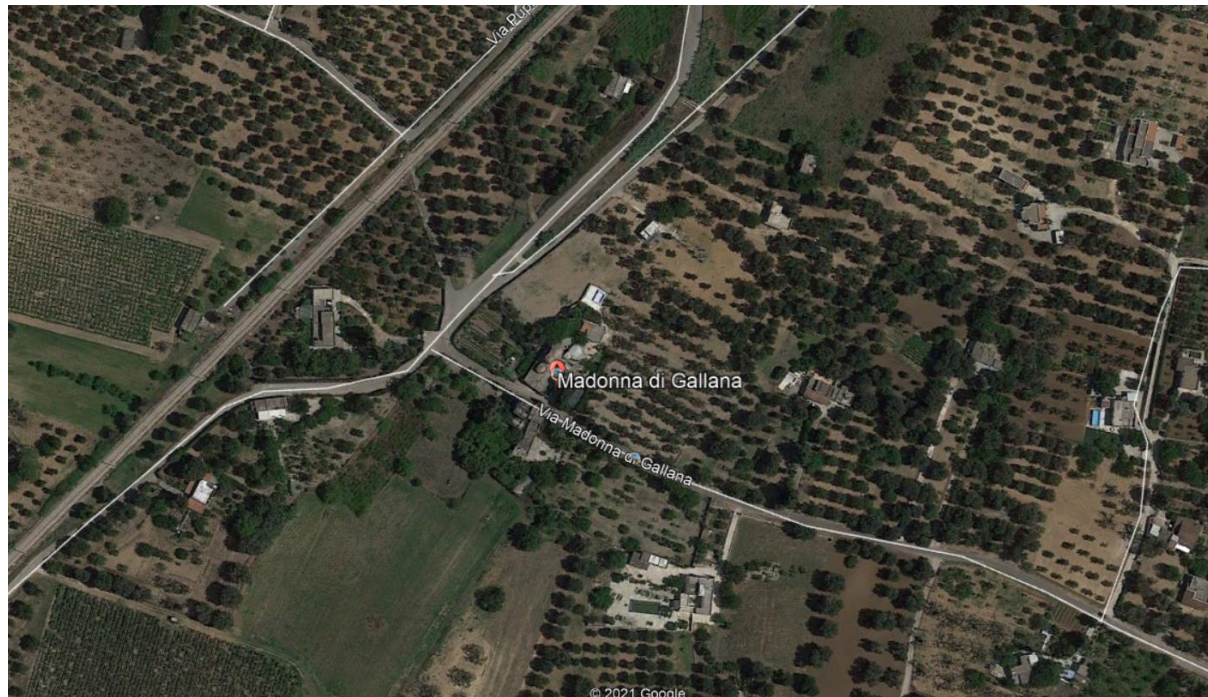
Note sullo stato del bene e sulle condizioni di visibilità dell'impianto da esso

Il bene denominato "Masseria S.Cecilia", del tutto anonimo, nel suo complesso è tenuto in condizioni discrete.

Il bene si trova a circa 8,2 km dal primo aerogeneratore dell'impianto in progetto.

Da qui l'area d'impianto non è visibile data la fitta presenza di alberi di ulivo che circondano il bene.

2.79. Chiesa rurale di S. Maria di Gallana



CODICE	ARK0332
COMUNE	ORIA
DENOMINAZIONE	CHIESA RURALE DI S. MARIA DI GALLANA
TIPO SITO	VINCOLO ARCHITETTONICO
ID_VINCOLO	Vincolo diretto
NUMERO_DEC	24/06/1980
ID_VINCOLI	Istituito ai sensi della L. 1089
LOCALITA'	N.C.
CATEGORIA	N.C.
FUNZIONE	N.C.
PERIODO	N.C.
CLASSE_PPTR	Vincolo_Architettonico
Fonte dei dati	http://webapps.sit.puglia.it/freewebapps/PPTRApprovato/index.html

Note sullo stato del bene e sulle condizioni di visibilità dell'impianto da esso

La Chiesa di Santa Maria di Gallana si erge in aperta campagna, nei pressi della Foresta Oritana.

La più antica attestazione della chiesa si legge in un documento del 1062, benché le sue origini risalgano all'ottavo secolo, mentre la denominazione è legata probabilmente alla presenza nel luogo della Gens Gerellana; altri reperti archeologici sembrano confermare l'ipotesi dell'esistenza, in età ellenistico-romana, di un precedente insediamento. La chiesa si presenta semplice, con una facciata in pietra, a spioventi, con apertura centrale coronata da un architrave e sormontata da una lunetta, frutto di una tarda integrazione. Una piccola porta laterale consente l'accesso all'antica navata laterale.

Il bene si trova a circa 7,37 km dal primo aerogeneratore dell'impianto in progetto.

Da qui l'impianto non è visibile data la distanza, la presenza di alberi di ulivo e la presenza di fabbricati ubicati nei pressi del bene.



2.80. Chiesa di S. Sebastiano



CODICE	ARK0334
COMUNE	ORIA
DENOMINAZIONE	CHIESA DI S. SEBASTIANO
TIPO SITO	VINCOLO ARCHITETTONICO
ID_VINCOLO	Vincolo diretto
NUMERO_DEC	30/10/1995
ID_VINCOLI	Istituito ai sensi della L. 1089
LOCALITA'	N.C.
CATEGORIA	N.C.
FUNZIONE	N.C.
PERIODO	N.C.
CLASSE_PPTR	Vincolo_Architettonico
Fonte dei dati	http://webapps.sit.puglia.it/freewebapps/PPTRApprovato/index.html

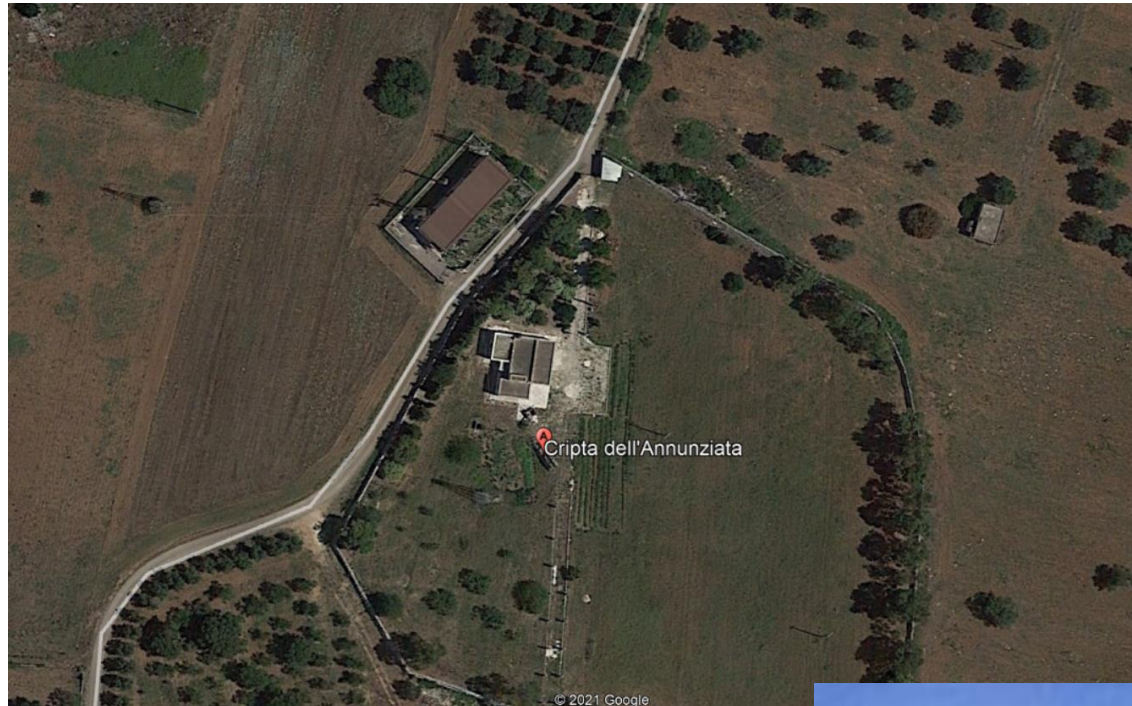
Note sullo stato del bene e sulle condizioni di visibilità dell'impianto da esso

La Chiesa di S. Sebastiano è ubicata all'interno del centro abitato di Oria. Questo tempio del 1400 è ritenuto un vero gioiello dell'arte catalana. Ha la facciata curvilinea, ricamata con archetti pensili, identica a quella del Duomo di Ostuni. È presente un giardino, all'interno del quale fu rinvenuta nella seconda metà del XIX secolo un'iscrizione messapica. Ad oggi si sta cercando di rivalutare tale bene, lasciato in uno stato di completo abbandono.

Il bene si trova a circa 9,8 km dal primo aerogeneratore dell'impianto in progetto.

Da qui l'impianto non è visibile data la distanza e, soprattutto la posizione del bene all'interno del centro abitato di Oria.

2.81. Cripta dell'Annunziata



CODICE	ARK0328
COMUNE	ERCHIE
DENOMINAZIONE	CRIPTA DELL' ANNUNZIATA
TIPO SITO	VINCOLO ARCHITETTONICO
ID_VINCOLO	Vincolo diretto
NUMERO_DEC	30/12/1994
ID_VINCOLI	Istituito ai sensi della L. 1089
LOCALITA'	N.C.
CATEGORIA	N.C.
FUNZIONE	N.C.
PERIODO	N.C.
CLASSE_PPTR	Vincolo_Architettonico
Fonte dei dati	http://webapps.sit.puglia.it/freewebapps/PPTRApprovato/index.html

Note sullo stato del bene e sulle condizioni di visibilità dell'impianto da esso

La Cripta dell'Annunziata si trova a circa 1 km dal centro abitato di Erchie.

La cripta si trova nei pressi di un fabbricato rurale in abbandono; vi si accede per mezzo di un ingresso scavato nella roccia e coperto da pietre che formano un arco; la cripta è a pianta circolare e coperta da una volta a botte sorretta da otto pilastri; nel fondo vi è un'abside appena accennata, preceduta da una porticina a sesto ribassato. Le pareti presentano affreschi databili all'XI secolo.

Il bene si trova a circa 8,2 km dal primo aerogeneratore dell'impianto in progetto. A pochi metri dall'accesso è presente un traliccio dell'alta tensione e dall'altro lato della strada asfaltata di accesso è presente una cabina primaria di Enel.

Da qui l'impianto non è visibile data la distanza, la presenza di fabbricati e del centro abitato di Erchie a fraporsi tra il bene e l'impianto.

2.82. Masseria Montefusco



CODICE	MSI06611
COMUNE	SAN PANCRAZIO SALENTINO
DENOMINAZIONE	MASSERIA MONTEFUSCO
TIPO SITO	MASSERIA
ID_VINCOLO	N.C.
NUMERO_DEC	N.C.
ID_VINCOLI	N.C.
LOCALITA'	N.C.
CATEGORIA	INSEDIAMENTO
FUNZIONE	ABITATIVA/RESIDENZIALE-PRODUTTIVA;
PERIODO	N.C.
CLASSE_PPTR	Segnalazione Architettonica
Fonte dei dati	http://webapps.sit.puglia.it/freewebapps/PPTRApprovato/index.html

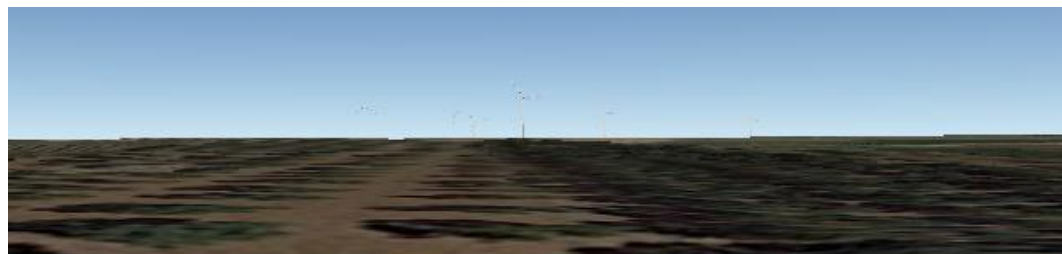
Note sullo stato del bene e sulle condizioni di visibilità dell'impianto da esso

Il bene denominato "Masseria Montefusco" è un rudere in un completo stato di abbandono.

Il bene si trova a circa 9,7 km dal primo aerogeneratore dell'impianto in progetto.

Di qui la vista degli aerogeneratori non è significativa data la notevole distanza (l'impianto occuperà lo spazio evidenziato con il riquadro in rosso).

2.83. Cripta di S. Leonardo e S. Giovanni Battista



CODICE	ARK0686
COMUNE	TORRE SANTA SUSANNA
DENOMINAZIONE	CRIPTA DI S. LEONARDO E S. GIOVANNI BATTISTA
TIPO SITO	VINCOLO ARCHITETTONICO
ID_VINCOLO	Vincolo diretto
NUMERO_DEC	12.12.2002
ID_VINCOLI	legge 490 del 1999
LOCALITA'	N.C.
CATEGORIA	N.C.
FUNZIONE	N.C.
PERIODO	N.C.
CLASSE_PPTR	Vincolo_Architettonico
Fonte dei dati	http://webapps.sit.puglia.it/freewebapps/PPTRApprovato/index.html

Note sullo stato del bene e sulle condizioni di visibilità dell'impianto da esso

In contrada Santoria Vecchia, nell'agro di Torre Santa Susanna, l'omonima masseria fortificata custodisce nel suo territorio la preziosa cripta basiliana intitolata a San Giovanni Battista.

A forma rettangolare, con due grossi pilastri centrali scavati nella roccia stessa, la cripta custodisce due grandi affreschi, raffiguranti San Giovanni Battista, rappresentato con tunica e mantello mentre benedice alla greca, e San Leonardo, riprodotto con una mano benedicente e l'altra che regge un libro e una catena. La grotta custodisce anche un'icona del Cristo benedicente.

Il bene si trova a circa 9,7 km dal primo aerogeneratore dell'impianto in progetto.

Di qui il sito d'impianto non è ben visibile data la distanza. Potenzialmente visibili i rotori degli aerogeneratori che tuttavia la notevole distanza non permetterà di percepire nitidamente (l'impianto occuperà lo spazio evidenziato con il riquadro in rosso nelle immagini a sinistra prese dalla SP 68 in prossimità del bene).

2.84. Chiesa di San Pietro delle Torri



CODICE	ARK0685
COMUNE	TORRE SANTA SUSANNA
DENOMINAZIONE	CHIESA DI S. PIETRO DELLE TORRI
TIPO SITO	VINCOLO ARCHITETTONICO
ID_VINCOLO	Vincolo diretto
NUMERO_DEC	25/01/1982
ID_VINCOLI	Istituito ai sensi della L. 1089
LOCALITA'	N.C.
CATEGORIA	N.C.
FUNZIONE	N.C.
PERIODO	N.C.
CLASSE_PPTR	Vincolo_Architettonico
Fonte dei dati	http://webapps.sit.puglia.it/freewebapps/PPTRApprovato/index.html

Note sullo stato del bene e sulle condizioni di visibilità dell'impianto da esso

L'edificio, inglobato nella Masseria "Li Turri", oggi adibita ad agriturismo, è situato a 7 km da Torre S. Susanna, lungo la strada che porta a Mesagne. Sia la sua ubicazione, sia il ritrovamento di grandi quantità di ceramica nell'area circostante, fanno pensare che la Chiesa dovesse far parte di un insediamento alto medievale molto più vasto, probabilmente un "castrum" bizantino.

La Chiesa è un monumento risalente al VI- VII sec. d.C., costruito sulle fondamenta di un'antica villa rustica romana, non molto lontana dal Limitone dei Greci, essa rappresenta il connubio fra due civiltà: quella longobarda e quella bizantina.

Il bene si trova a circa 834 m dal primo aerogeneratore dell'impianto in progetto; gli aerogeneratori A05 e A06 saranno certamente visibili anche se mai contemporaneamente e mai completamente, in parte filtrati dagli alberi e dalla siepe che costeggia la strada di accesso al bene.

Di seguito le foto prese dal bene verso l'impianto e la simulazione effettuata con Google Earth ed il software specialistico di progettazione eolica WindPRO.

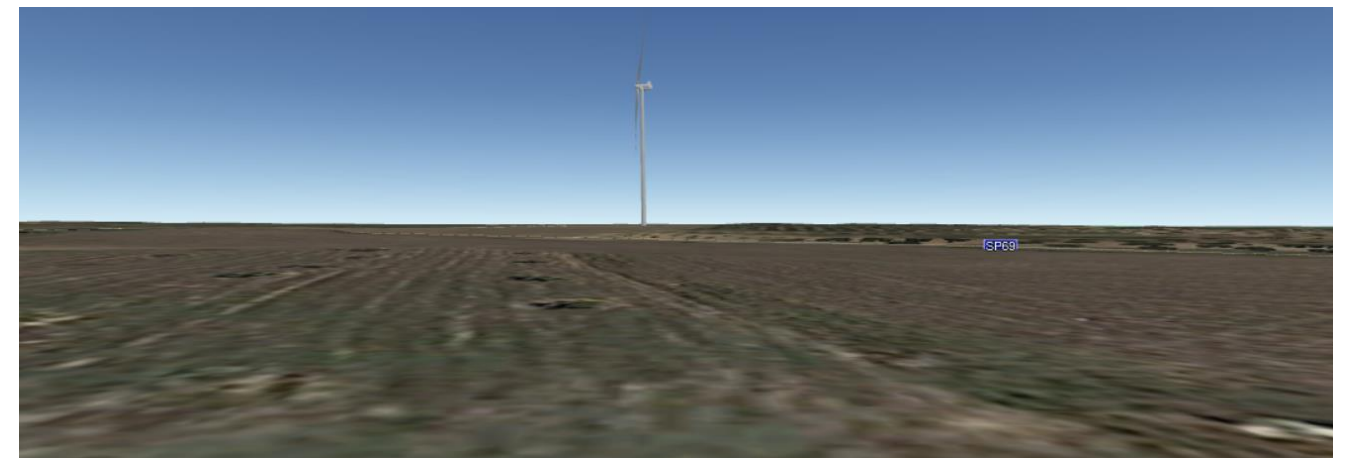
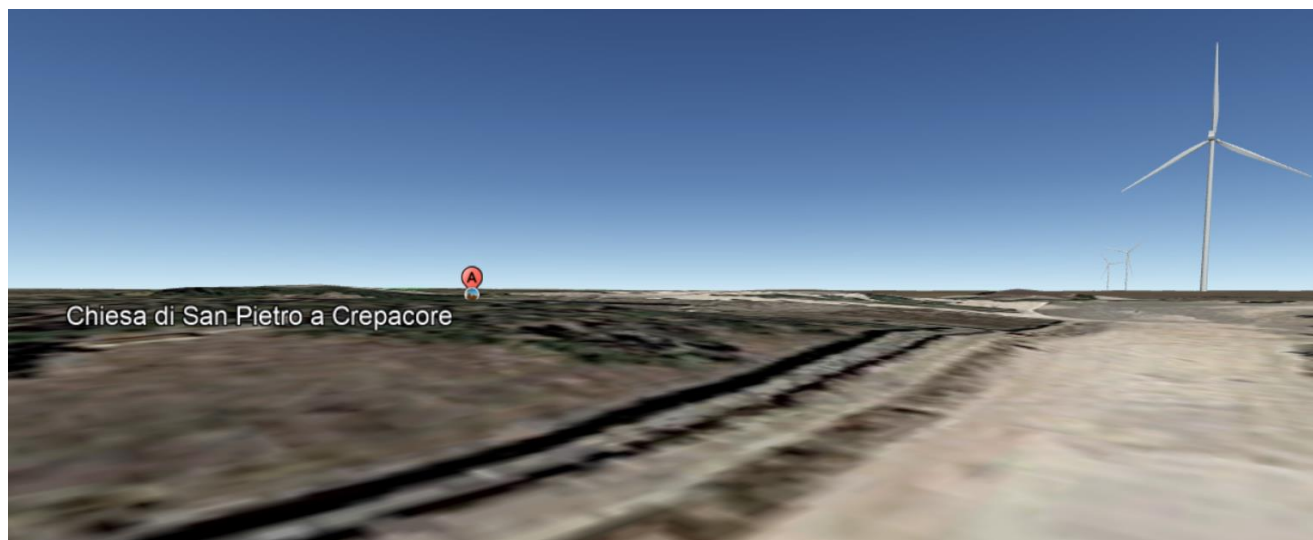


FIGURA 2: IN ALTO L'IMMAGINE RAPPRESENTA LA VISTA DEL BENE (PARTE PIÙ A SINISTRA), DELLA MASSERIA AGRITURISMO LE TORRI E SULLA DESTRA L'AREA DI IMPIANTO. IN PRIMO PIANO SI SCORGE L'AEROGENERATORE A05, IN PARTE FILTRATO DALLE ALBERATURE

FIGURA 3: IN ALTO LA VISTA DAL BENE VERSO EST DOVE SI TROVA L'AEROGENERATORE A06. LA VISTA POTENZIALE (IMMAGINE IN BASSO) È COMPLETAMENTE FILTRATA DALL'ALTA SIEPE ADIACENTE ALLA STRADA DI ACCESSO ALLA CHIESA