



# Comune di Cornaredo

Città Metropolitana di Milano

Ufficio Segreteria Generale

Alla cortese attenzione

**Ministero della Transizione Ecologica**

Direzione Generale per la Crescita e la Qualità dello Sviluppo

Via Cristoforo Colombo, 44 - 00147 Roma;

PEC: [CRESS@PEC.minambiente.it](mailto:CRESS@PEC.minambiente.it)

Dr. Geol. Carlo Di Gianfrancesco

Referente per la pratica ID 6028

e-mail: [digianfrancesco.carlo@minambiente.it](mailto:digianfrancesco.carlo@minambiente.it)

**Commissione Tecnica di Verifica dell'Impatto Ambientale VIA/VAS**

PEC: [ctva@pec.minambiente.it](mailto:ctva@pec.minambiente.it)

**Regione Lombardia**

Autorità Competente regionale per la VIA

U.O. Valutazioni e Autorizzazioni Ambientali della D.G. Ambiente e Clima

Referente di progetto: Carlo PALAZZOLI

PEC: [ambiente\\_clima@pec.regione.lombardia.it](mailto:ambiente_clima@pec.regione.lombardia.it)

e per conoscenza

**Città Metropolitana di Milano**

Giuseppe Sala

Sindaco Metropolitano

PEC: [protocollo@pec.cittametropolitana.mi.it](mailto:protocollo@pec.cittametropolitana.mi.it)

**Comune di Pogliano Milanese**

Carmine Lavanga

Sindaco

e-mail: [sindaco@poglianomilanese.org](mailto:sindaco@poglianomilanese.org)

**Comune di Cornaredo**

Piazza Libertà, 24 – 20010 CORNAREDO (MI)

P.IVA: 02981700152

PEC: [protocollo@pec.comune.cornaredo.mi.it](mailto:protocollo@pec.comune.cornaredo.mi.it)

<http://www.comune.cornaredo.mi.it/>

Ufficio SEGRETERIA GENERALE

Area Direzione Generale

Tel: 02.932.63 214-223-228

E-mail: [segreteria generale@comune.cornaredo.mi.it](mailto:segreteria generale@comune.cornaredo.mi.it)

Responsabile procedimento: Dott. Giulio Notarianni



# Comune di Cornaredo

Città Metropolitana di Milano

Ufficio Segreteria Generale

## Comune di Vanzago

Guido Sangiovanni

Sindaco

e-mail: [sindaco@comune.vanzago.mi.it](mailto:sindaco@comune.vanzago.mi.it)

## Comune di Pregnana Milanese

Angelo Bosani

Sindaco

e-mail: [sindaco@comune.pregnana.mi.it](mailto:sindaco@comune.pregnana.mi.it)

## Comune di Rho

Pietro Romano

Sindaco

e-mail: [pietro.romano@comune.rho.mi.it](mailto:pietro.romano@comune.rho.mi.it)

## Comune di Cornaredo

Yuri Santagostino

Sindaco

e-mail: [sindaco@comune.cornaredo.mi.it](mailto:sindaco@comune.cornaredo.mi.it)

## Comune di Settimo Milanese

Sara Santagostino

Sindaco

e-mail:

[santagostino@comune.settimomilanese.mi.it](mailto:santagostino@comune.settimomilanese.mi.it)

## Consorzio di Bonifica Est Ticino Villoresi

Alessandro Folli

Presidente

e-mail: [presidente@etvilloresi.it](mailto:presidente@etvilloresi.it)

Valeria Chinaglia

Direttore Generale

e-mail: [info@etvilloresi.it](mailto:info@etvilloresi.it)

Claudio Sartore

Responsabile ambito Valle Olona e Villoresi  
Occidentale

e-mail: [claudio.sartore@etvilloresi.it](mailto:claudio.sartore@etvilloresi.it)

## Comune di Cornaredo

Piazza Libertà, 24 – 20010 CORNAREDO (MI)

P.IVA: 02981700152

PEC: [protocollo@pec.comune.cornaredo.mi.it](mailto:protocollo@pec.comune.cornaredo.mi.it)

<http://www.comune.cornaredo.mi.it/>

Ufficio SEGRETERIA GENERALE

Area Direzione Generale

Tel: 02.932.63 214-223-228

E-mail: [segreteria@comune.cornaredo.mi.it](mailto:segreteria@comune.cornaredo.mi.it)

Responsabile procedimento: Dott. Giulio Notarianni



# Comune di Cornaredo

Città Metropolitana di Milano

Ufficio Segreteria Generale

## Parco Agricolo Sud Milano

Michela Palestra

Presidente

e-mail: [m.palestra@cittametropolitana.mi.it](mailto:m.palestra@cittametropolitana.mi.it)  
[parcosud@cittametropolitana.milano.it](mailto:parcosud@cittametropolitana.milano.it)

Claudia Ferrari

e-mail: [c.ferrari@cittametropolitana.mi.it](mailto:c.ferrari@cittametropolitana.mi.it)

Piercarlo Marletta

e-mail: [p.marletta@cittametropolitana.mi.it](mailto:p.marletta@cittametropolitana.mi.it)

## Oasi Bosco WWF di Vanzago

Andrea Longo

Direttore

e-mail: [a.longo@wwfoasi.it](mailto:a.longo@wwfoasi.it)

**Oggetto: [ID: 6028]. Procedura di valutazione di impatto ambientale, ex d.lgs. 163/2006, per quanto applicabile ai sensi del d.lgs. 50/2016 e Verifica del Piano di Utilizzo Terre, ex D.P.R. 120/2017, art. 24. Progetto definitivo del Quadruplicamento Rho-Parabiago e raccordo Y, relativo al potenziamento della linea ferroviaria Rho-Arona, tratta Rho-Gallarate – Osservazioni del Comune di Cornaredo.**

La presente lettera contiene le osservazioni del Comune di Cornaredo in merito alla procedura di Valutazione di Impatto Ambientale a livello nazionale di revisione del Parere CTVA 1509/2014 di responsabilità del Ministero della transizione ecologica, sia per il procedimento di espressione del parere regionale nella procedura di VIA statale ai sensi dell'art. 11 della l.r. 5/2010 e dell'art. 6 del r.r. 2/2020. Rif. sito web regionale "S.I.L.V.I.A.": VIA207-MA.

Come noto, il Derivatore Valle Olona del Canale Villoresi corre lungo la direttrice ferroviaria Milano-Gallarate nel territorio dei Comuni di Pogliano-Vanzago-Pregnana e il raddoppio dei binari necessariamente andrà a interferire con il Villoresi. Nella documentazione progettuale infatti si riporta:

## Comune di Cornaredo

Piazza Libertà, 24 – 20010 CORNAREDO (MI)

P.IVA: 02981700152

PEC: [protocollo@pec.comune.cornaredo.mi.it](mailto:protocollo@pec.comune.cornaredo.mi.it)

<http://www.comune.cornaredo.mi.it/>

Ufficio SEGRETERIA GENERALE

Area Direzione Generale

Tel: 02.932.63 214-223-228

E-mail: [segreteria generale@comune.cornaredo.mi.it](mailto:segreteria generale@comune.cornaredo.mi.it)

Responsabile procedimento: Dott. Giulio Notarianni



# Comune di Cornaredo

Città Metropolitana di Milano

Ufficio Segreteria Generale

*“L’ampliamento della larghezza della sede ferroviaria implica la riduzione degli spazi esistenti lungo la sponda sinistra del derivatore, ponendo un problema di interferenza idraulica”.*

L’ultimo progetto presentato da Italferr nel dicembre 2020 e sottoposto a VIA nel Maggio 2021 presenta - in questo tratto - diversi interventi particolarmente invasivi ai danni del Canale Villoresi, necessari per spostare e/o interrare il Villoresi con il fine ultimo di permettere il raddoppio del sedime ferroviario in un fitto contesto urbanistico. In estrema sintesi, questi sono i principali interventi richiamati nella documentazione di progetto:

- IN04: deviazione canale secondario Villoresi da prog. 0+420 a prog. 1+100;
- IN07: deviazione canale secondario Villoresi da prog. 2+592 a prog. 2+744;
- IN17: deviazione canale secondario Villoresi da prog. 3+184 a prog. 3+902;
- IN18: deviazione canale secondario Villoresi da prog. 3+959 a prog. 4+108;
- IN19: deviazione canale secondario Villoresi da prog. 4+800 a prog. 5+500;

Nonostante le varie richieste del CIPE, di Regione Lombardia e del Consiglio Superiore dei Lavori Pubblici, purtroppo non risulta esserci stato alcun confronto tecnico tra Italferr e il Consorzio Villoresi dal 2014 ad oggi, per cui il progetto ferroviario presentato presenta gravi interferenze non risolte in particolare con il canale secondario “Derivatore Valle Olona”.

In primo luogo per le modifiche sostanziali introdotte al secondario non è stata fornita alcuna evidenza circa la compatibilità degli impatti con il funzionamento del canale *post-operam* e con la reale possibilità di garantire la manutenzione e la gestione del canale nel corso degli anni a venire. Ad esempio, in diversi punti, sono previste opere di fondazioni a ridosso delle fasce di rispetto del canale che non solo non è ammissibile ma rischia anche di comprometterne la funzionalità. Gli altri interventi, specialmente quelli in Vanzago, comprendono tombinature, muri di sostegno, palancole, e passaggi a ridosso delle pareti o box interrati, devono essere oggetto di analisi da parte del Consorzio Villoresi per poterne analizzare la fattibilità.

Inoltre, nella documentazione di progetto non è presente un cronoprogramma della cantierizzazione dell’opera ferroviaria, delle opere civili correlate e della risoluzione delle interferenze e, men che meno, è descritto un *modus operandi* che, dal punto di vista tecnico-programmatico, ne consenta la realizzazione salvaguardando la funzionalità del Canale Villoresi. Il programma dei lavori (documento MDL130D53PHCA0000001A), ad esempio, è un GANTT composto da sole 61 voci, mentre nella Relazione Generale della Cantierizzazione (documento MDL132D53RGCA0000001B) si riporta quanto segue:

## Comune di Cornaredo

Piazza Libertà, 24 – 20010 CORNAREDO (MI)

P.IVA: 02981700152

PEC: protocollo@pec.comune.cornaredo.mi.it

<http://www.comune.cornaredo.mi.it/>

Ufficio SEGRETERIA GENERALE

Area Direzione Generale

Tel: 02.932.63 214-223-228

E-mail: [segreteria generale@comune.cornaredo.mi.it](mailto:segreteria generale@comune.cornaredo.mi.it)

Responsabile procedimento: Dott. Giulio Notarianni



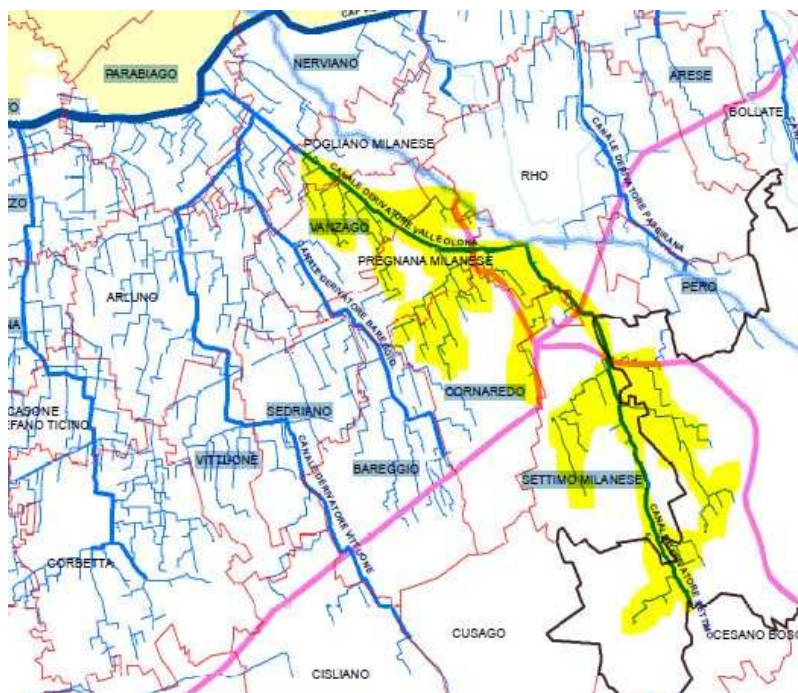
# Comune di Cornaredo

Città Metropolitana di Milano

Ufficio Segreteria Generale

*“Il presente progetto di cantierizzazione definisce i criteri generali del sistema di cantierizzazione individuando la possibile organizzazione e le eventuali criticità di questo; va comunque evidenziato che l'ipotesi di cantierizzazione rappresentata non è vincolante ai fini di eventuali diverse soluzioni che l'Appaltatore potrà attuare nelle successive fasi di sviluppo progettuale nel rispetto della normativa vigente, delle disposizioni emanate dalle competenti Autorità, dei tempi e costi previsti per l'esecuzione delle opere. Le quantità e dimensioni riportate nel progetto di cantierizzazione sono indicative”.*

Con tali criticità e incertezze, c'è l'elevato rischio che le lavorazioni che coinvolgono il Villorosi non si possano realizzare tutte contemporaneamente nei periodi delle asciutte, di fatto andando a minare la capacità del canale di distribuire le dispense irrigue ai consorziati in tutto il territorio che parte da Pogliano Milanese, passa per Vanzago e Pregnana, lambisce i terreni di Rho e Cornaredo e termina a Settimo Milanese fino al confine con Milano. Tale eventualità, oltre creare danni economici per le aziende agricole locali, in particolare per quelle rappresentate dal DAVO, di fatto potrebbe arrecare irreparabili danni a tutto il sistema agricolo e ambientale della campagna evidenziata nella mappa qui sotto riportata.



*Rete del Villorosi con evidenza dell'area impattata in caso di chiusura o di limitazione dell'efficienza del canale secondario Valle Olona per permettere le lavorazioni di spostamento legate al progetto ferroviario Rho-Parabiago.*

## Comune di Cornaredo

Piazza Libertà, 24 – 20010 CORNAREDO (MI)

P.IVA: 02981700152

PEC: protocollo@pec.comune.cornaredo.mi.it

<http://www.comune.cornaredo.mi.it/>

Ufficio SEGRETERIA GENERALE

Area Direzione Generale

Tel: 02.932.63 214-223-228

E-mail: [segreteria generale@comune.cornaredo.mi.it](mailto:segreteria generale@comune.cornaredo.mi.it)

Responsabile procedimento: Dott. Giulio Notarianni



# Comune di Cornaredo

Città Metropolitana di Milano

Ufficio Segreteria Generale

Il Comune di Cornaredo chiede che:

- all'interno della procedura di Valutazione di Impatto Ambientale, si valutino con particolare attenzione gli impatti dello spostamento e dell'adeguamento del Canale Villoresi sul sistema delle acque di superficie per le ricadute sul comparto agricolo e ecologico dell'area suindicata, con particolare riguardo per la fattibilità tecnica di tali opere, la cantierabilità, la manutenibilità e il rispetto delle normative regionali sulla polizia idraulica;
- venga coinvolto il Consorzio Villoresi nel valutare attentamente il progetto definitivo presentato da Italferr prima della conclusione della procedura di VIA mediante un apposito tavolo di confronto dedicato per gestire e risolvere l'interferenza, a cui potranno partecipare anche gli altri enti interessati e i vari portatori di interesse, tra cui il Comune di Cornaredo.

Il Comune di Cornaredo, inoltre, condivide la richiesta del Comune di Vanzago e del Consorzio Villoresi di valutare alcune ipotesi progettuali in merito al Secondario del Canale Villoresi nell'ambito della procedura di VIA al fine di ridurre i rischi identificati sopra. Una ipotesi progettuale proposta dal Comune di Vanzago nel mese di Febbraio 2021 è riportata qui sotto a titolo informativo e rappresenta l'utilizzo della rete locale dei terziari già presenti in Vanzago, opportunamente allargati per diventare un nuovo secondario. Tale nuovo canale garantirà una alternativa a quello in affiancamento alla ferrovia che potrà essere dismesso per lasciare spazio ai due nuovi binari aggiuntivi.

## Comune di Cornaredo

Piazza Libertà, 24 – 20010 CORNAREDO (MI)

P.IVA: 02981700152

PEC: protocollo@pec.comune.cornaredo.mi.it

<http://www.comune.cornaredo.mi.it/>

Ufficio SEGRETERIA GENERALE

Area Direzione Generale

Tel: 02.932.63 214-223-228

E-mail: [segreteria generale@comune.cornaredo.mi.it](mailto:segreteria generale@comune.cornaredo.mi.it)

Responsabile procedimento: Dott. Giulio Notarianni





# Comune di Cornaredo

Città Metropolitana di Milano

Ufficio Segreteria Generale



*Estratto dal par. 4.10 delle osservazioni di Vanzago della DGC 16/2021 – Due proposte di tracciato (in rosso) per lo spostamento del Villorosi sovrapposte ai vincoli e con gli interventi previsti nel PD 2020 che verrebbero meno o che sarebbero meno impattanti*

Cornaredo, 08/06/2021

Il SINDACO  
Yuri Santagostino

(documento firmato digitalmente)

## Comune di Cornaredo

Piazza Libertà, 24 – 20010 CORNAREDO (MI)

P.IVA: 02981700152

PEC: protocollo@pec.comune.cornaredo.mi.it

<http://www.comune.cornaredo.mi.it/>

Ufficio SEGRETERIA GENERALE

Area Direzione Generale

Tel: 02.932.63 214-223-228

E-mail: [segreteria generale@comune.cornaredo.mi.it](mailto:segreteria generale@comune.cornaredo.mi.it)

Responsabile procedimento: Dott. Giulio Notarianni