

REGIONE
BASILICATA



COMUNE DI
FORENZA (PZ)



COMUNE DI PALAZZO
SAN GERVASIO (PZ)



Provincia
Potenza



**PROGETTO DEFINITIVO RELATIVO ALLA REALIZZAZIONE DI UN
IMPIANTO EOLICO COSTITUITO DA 13 AEROGENERATORI E
DALLE RELATIVE OPERE DI CONNESSIONE ALLA R.T.N.**

RELAZIONE TECNICA OPERE ARCHITETTONICHE

ELABORATO

A.10

PROPONENTE:

BLUE STONE
renewable III

P.I. 15304181009
Via Vincenzo Bellini,
22 00198 Roma



PROGETTO E SIA:



Via della Resistenza, 48 - 70125 Bari tel. 080 3219948 fax. 080 2020986

Il DIRETTORE TECNICO
Dott. Ing. Orazio Tricofico



CONSULENZA:

0	APRILE 2021	B.B.	A.A. - O.T.	A.A. - O.T.	Progetto definitivo
EM./REV.	DATA	REDATTO	VERIFICATO	APPROVATO	DESCRIZIONE

A.1.a	PREMESSA	2
A.1.b	Descrizione degli elementi progettuali e caratteristiche funzionali e tipologiche	6
A.1.b.1	AEROGENERATORI	6
A.1.b.2	VIABILITA' DI PARCO	9
A.1.b.3	SOTTOSTAZIONE ELETTRICA DI UTENTE	10
A.1.b.4	EDIFICIO DI COMANDO	12



A.1.a PREMESSA

Il parco eolico, per quanto concerne l'ubicazione degli aerogeneratori e relative piazzole e viabilità di accesso, ricade nei territori comunali di Palazzo San Gervasio a nord e Forenza a sud, in provincia di Potenza, in regione Basilicata.



Figura a-1: Inquadramento area vasta di intervento

Il sito di intervento è situato nell'area a sud ovest del centro abitato di Palazzo San Gervasio, a circa 4500 m, a nord est a circa 3200 m dal centro abitato del comune di Forenza, a sud a circa 6000 m dal centro abitato di Acerenza, ad est a circa 7700 m dal centro abitato di Genzano di Lucania e a circa 5800 m dal centro abitato di Banzi.

È raggiungibile a nord, direttamente dalla SS168 per poi innestarsi nella SP 8 del Vulture, a sud percorrendo la SP 10 Venosina.



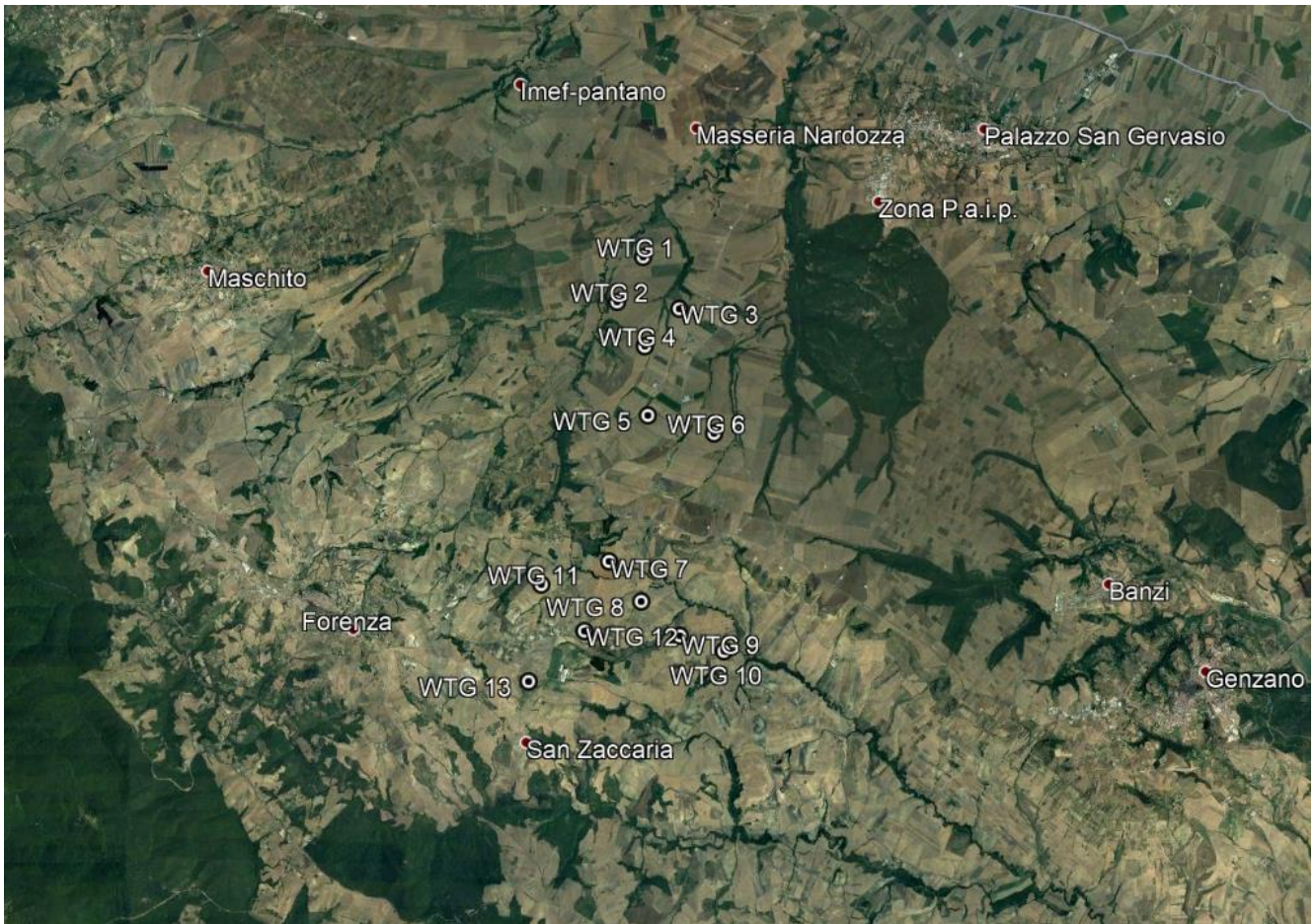


Figura a-2: Inquadramento area di intervento

Nelle immagini seguenti sono riportati gli inquadramenti di dettaglio del layout su base CTR e ortofoto.



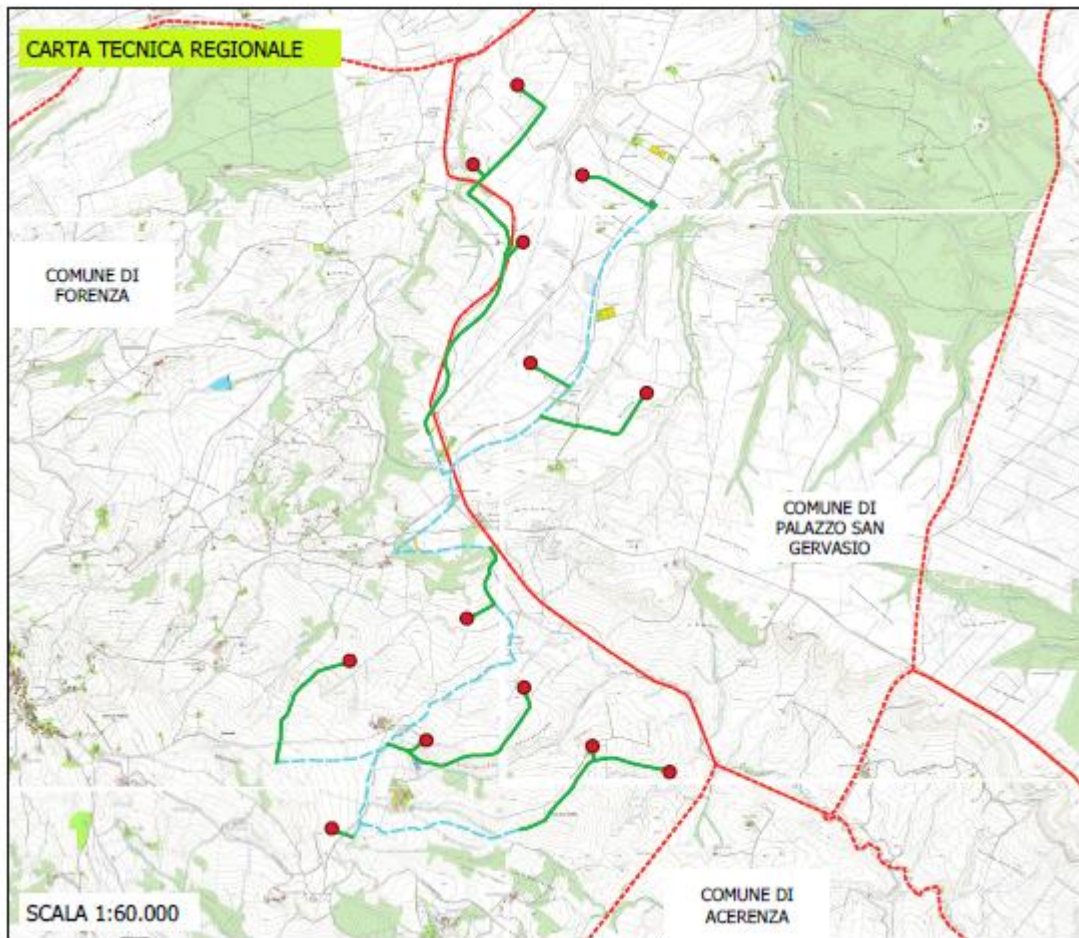


Figura a-3: Area di intervento su base CTR



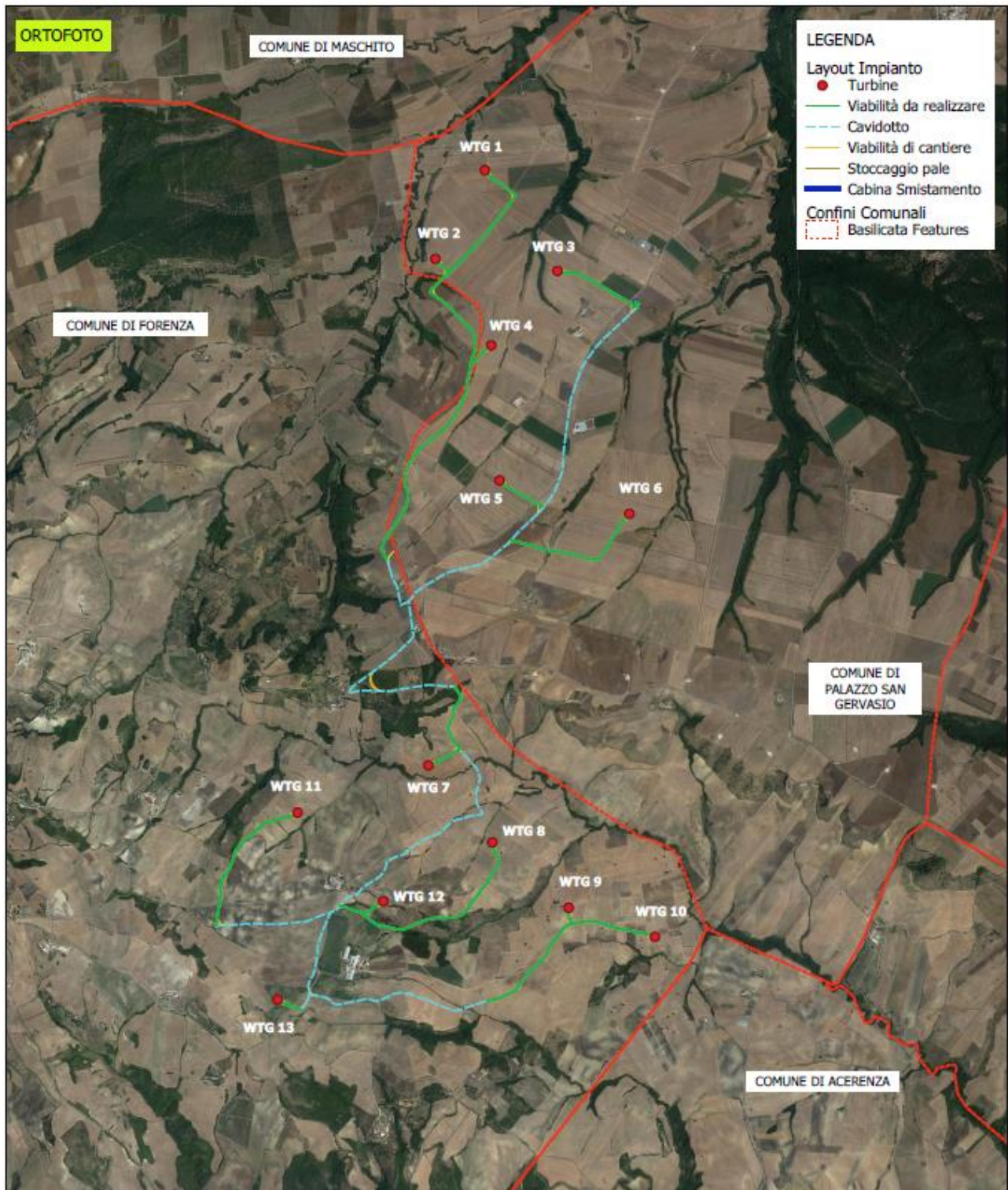


Figura a-4: Area di intervento: dettaglio layout di progetto su ortofoto



I terreni interessati dall'intervento sono totalmente privi di alberature come è desumibile dalle tavole di progetto e risultano di proprietà privata.

L'ubicazione degli aerogeneratori e delle infrastrutture necessarie è stata evidenziata sugli stralci planimetrici degli elaborati progettuali.

Tali aerogeneratori, collegati in gruppi, convoglieranno l'energia elettrica prodotta alla Stazione Elettrica di trasformazione utente da ubicarsi nel territorio comunale di Palazzo San Gervasio in prossimità della nuova Stazione Elettrica (SE) di Smistamento a 150 kV della RTN da inserire in entrata – esce alla linea 150 kV "Genzano – Palazzo San Gervasio – Forenza Maschito.

A.1.b Descrizione degli elementi progettuali e caratteristiche funzionali e tipologiche

La centrale di produzione di energia elettrica da fonte eolica risulta caratterizzata dalla realizzazione delle seguenti opere:

- Opere civili
- Posa in opera degli aerogeneratori e delle apparecchiature elettromeccaniche
- Opere impiantistiche elettriche.

A.1.b.1 AEROGENERATORI

La struttura tipo dell'aerogeneratore consiste in:

- una torre a struttura metallica tubolare di forma circolare, suddivisa in n. 5 tronchi da assemblarsi in cantiere. La base della torre viene ancorata alla fondazione mediante una serie di barre pre-tese (anchor cages);
- navicella, costituita da una struttura portante in acciaio e rivestita da un guscio in materiale composito (fibra di vetro in fibra epossidica), vincolata alla testa della torre tramite un cuscinetto a strisciamento che le consente di ruotare sul suo asse di imbardata contenente l'albero lento, unito direttamente al mozzo, che trasmette la potenza captata dalle pale al generatore attraverso un moltiplicatore di giri;



- un mozzo a cui sono collegate 3 pale, in materiale composito, formato da fibre di vetro in matrice epossidica, costituite da due gusci collegati ad una trave portante e con inserti di acciaio che uniscono la pala al cuscinetto e quindi al mozzo.

Gli aerogeneratori costituenti il parco eolico in oggetto hanno tutti lo stesso numero di pale (tre), la stessa altezza e il medesimo senso di rotazione. Si riportano qui di seguito le caratteristiche tecniche massime previste per l'aerogeneratore tipo:

Potenza nominale	4.5 MW
Numero di pale	3
Diametro rotore	145 m
Altezza del mozzo	127.5 m
Velocità del vento di cut-in	3 m/s
Velocità del vento di cut-out	27 m/s
Velocità del vento nominale	10.7 m/s
Generatore	Asincrono
Tensione	690 V

Ciascuna torre sarà dotata di un proprio trasformatore 30 kV/690 V, al fine di consentire il trasporto dell'energia verso la sottostazione utente ad un livello di tensione superiore, minimizzando così le perdite per effetto Joule.



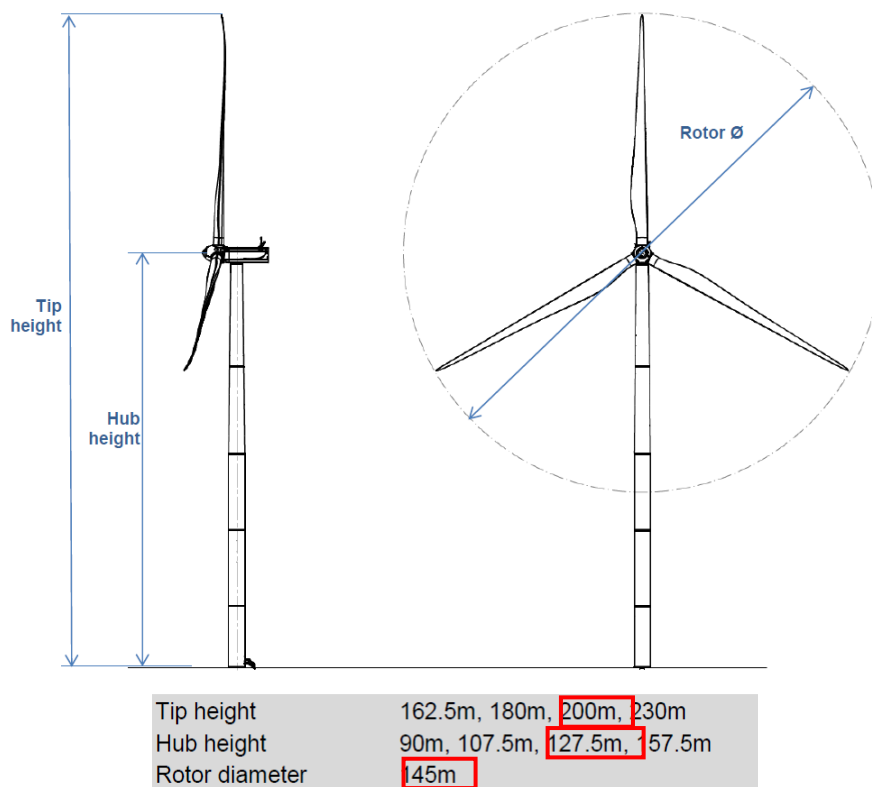


Figura b-1: Struttura aerogeneratore

Per l'architettura dell'aerogeneratore e le dimensioni caratteristiche si rimanda all'Elaborato Grafico A.16.b.8.



A.1.b.2 VIABILITA' DI PARCO

Le opere civili sono propedeutiche a consentire la viabilità di parco e la futura posa in opera degli aerogeneratori e delle altre apparecchiature elettromeccaniche; sono previste in questa fase:

- scotico superficiale dello spessore medio di 50 cm, in corrispondenza della viabilità e delle piazzole di progetto;
- scavi di sbancamento, da approfondirsi fino alle quote di progetto, in corrispondenza delle fondazioni delle torri eoliche e delle apparecchiature della Sottostazione;
- costruzione delle strutture di fondazione in c.a. delle torri eoliche, nonché delle apparecchiature elettromeccaniche e degli edifici in sottostazione utente;
- formazione di rilevati stradali, con materiali provenienti da cave di prestito oppure dagli stessi scavi se ritenuti idonei, comunque tali da soddisfare i requisiti di granulometria, portanza e grado di addensamento idoneo, da stabilirsi in fase di progettazione esecutiva;
- formazione di fondazioni stradali con materiali inerti provenienti da cave di prestito, tali da soddisfare i requisiti di granulometria, portanza e grado di addensamento idoneo, da stabilirsi in fase di progettazione esecutiva; potranno essere previsti elementi di rinforzo della fondazione stradale, quali geogriglie o tecniche di stabilizzazione del sottofondo;
- finitura della pavimentazione stradale in misto granulare stabilizzato, eventualmente con legante naturale ecocompatibile;
- opere di regimazione delle acque meteoriche;
- eventuale realizzazione di impianti di trattamento delle acque di superficie in corrispondenza delle aree logistiche di cantiere; grigliatura, dissabbiatura, sedimentazione e filtrazione;
- costruzione di cavidotti interrati per la futura posa in opera di cavi MT, da posarsi in trincee della profondità media di 1.2 m, opportunamente segnalati con nastro monitore, con eventuali protezioni meccaniche supplementari (tegolini, cls, o altro) accessibili nei punti di giunzione;
- la larghezza minima della trincea è variabile in funzione del numero di cavi da posare;



- in corrispondenza dei cavidotti da eseguirsi lungo la viabilità asfaltata, si provvederà al ripristino della pavimentazione stradale mediante binder in conglomerato bituminoso, e comunque rispettando i capitolati prestazionali dell'ente proprietario delle strade;
- costruzione di piazzole temporanee per il montaggio degli aerogeneratori, e successiva riduzione per la configurazione definitiva per la fase di esercizio.

A.1.b.3 SOTTOSTAZIONE ELETTRICA DI UTENTE

Lo schema di allacciamento alla RTN, prevede un collegamento in antenna a 150 kV su una futura Stazione Elettrica (SE) di Smistamento a 150 kV della RTN da inserire in entra – esce alla linea 150 kV "Genzano – Palazzo San Gervasio – Forenza Maschito" da realizzarsi nel Comune di Palazzo San Gervasio.

Per l'allacciamento dell'impianto sarà, quindi, prevista la costruzione di una sottostazione elettrica di trasformazione dell'energia prodotta dal parco eolico (SE di utenza) alla quale convergeranno i cavi di potenza e controllo provenienti dal parco eolico.

Il cavo AT 150kV in uscita dalla sottostazione utente verrà collegato al sistema di sbarre a 150kV della futura stazione Elettrica di Trasformazione SE della RTN a 380/150 kV.

L'ubicazione della sottostazione di trasformazione è prevista nei pressi della Strada Provinciale 8 del Vulture, nel Comune di Palazzo San Gervasio, in un'area catastalmente identificata dal fg.27 p.lle 393/394 in adiacenza alla futura SE TERNA, catastalmente indentificata dal fg.27 p.lle 393.





Figura b-2: Foto dell'area di futura Stazione elettrica utente

La sottostazione di trasformazione utente sarà così costituita:

- 1 montante trasformatore (completo di trasformatore AT/MT da 60 MVA)
- locali destinati al contenimento dei quadri di potenza e controllo relativi all'Impianto Utente.

Il montante trasformatore, dell'Impianto Utente, sarà costituito sostanzialmente dalle seguenti apparecchiature:

- Sezionatore tripolare A.T. con comando motorizzato
- Trasformatori di tensione
- Trasformatori di corrente
- Interruttore tripolare A.T. con comando motorizzato
- Scaricatori AT
- Trasformatore AT/MT.



Il trasformatore AT/MT provvederà ad elevare il livello di tensione della rete del parco eolico (30kV) al livello di tensione della Rete Nazionale (150kV); detto trasformatore sarà di tipo con isolamento in olio. Tutta la sottostazione sarà provvista di un adeguato impianto di terra che collegherà tutte le apparecchiature elettriche e le strutture metalliche presenti nella sottostazione stessa.

All'interno dell'area della sottostazione AT/MT sarà realizzato un edificio atto a contenere le apparecchiature di potenza e controllo relative alla sottostazione stessa; saranno previsti i seguenti locali:

- Locale quadri di controllo e di distribuzione per l'alimentazione dei servizi ausiliari – sala BT;
- Locale contenente il quadro di Media Tensione;
- Locale quadro misure AT, con accesso garantito sia dall'interno che dall'esterno della SSE – sala MIS;
- Locale contenente il gruppo elettrogeno per l'alimentazione dei servizi ausiliari in situazione di emergenza – sala GE;
- Locale contenente i quadri di comando e controllo;
- Nel locale quadri della sottostazione all'interno della sala BT sarà installato il sistema SCADA.

Tutti i locali saranno illuminati con plafoniere stagne, contenenti uno o due lampade fluorescenti da 18/36/58 W secondo necessità. Sarà inoltre previsto un adeguato numero di plafoniere stagne dotate di batterie tampone, per l'illuminazione di emergenza.

Sarà previsto un adeguato sistema d'illuminazione esterna, gestito da un interruttore crepuscolare.

La sottostazione di trasformazione AT/MT sarà opportunamente recintata e sarà previsto un ingresso carraio collegato al sistema viario più prossimo.

A.1.b.4 EDIFICIO DI COMANDO

Il fabbricato denominato "Edificio Comandi", comprende le apparecchiature di comando e protezione ed il trasformatore MT/BT dei servizi ausiliari e il locale misure. La sezione BT dello stesso



fabbricato è destinata all'installazione delle batterie e dei quadri BT in corrente alternata e corrente continua per le alimentazioni dei servizi ausiliari, il metering e gli apparati di telecontrollo.

Particolare cura sarà osservata, ai fini dell'isolamento termico, nell'impiego di materiali isolanti idonei in funzione della zona climatica e dei valori ammissibili delle dispersioni termiche per l'involucro edilizio, nel rispetto di quanto stabilito in materia dalle norme di cui alla Legge n.10 del 09.01.1991 e del D.Lgs.19.08.2005 n.192 integrato con D.Lgs. 29.12.2006 n.311.

Il fabbricato di stazione sarà dotato di impianti elettrico di illuminazione e prese FM, impianto di rivelazione incendi ed impianto telefonico. L'impianto di rivelazione incendi, costruttivamente conforme alle norme UNI EN 54 ed UNI 9795, avrà lo scopo di rilevare un principio di incendio ed attivare le necessarie segnalazioni. Il sistema di sorveglianza comprenderà due posti citofonici esterni in prossimità dell'accesso carrabile, collegati con una postazione citofonica interna ubicata nella sala quadri del fabbricato comandi.

L'area di stazione sarà delimitata da recinzione perimetrale, prevista con altezza di circa metri 2.50, con muretto in calcestruzzo di altezza non inferiore a cm 50, completo di sovrastante griglia in acciaio resina.

Sarà, inoltre, necessario realizzare dei muri di sostegno a lato della nuova viabilità a servizio dello stallo trasformatore, le opere di sostegno avranno una altezza compresa tra i 2 ed i 5 m. Lo stallo trasformatore sarà, a sua volta, separato dalla cabina di consegna da un muro di altezza massima pari a 3,0 m completo di sovrastante griglia di recinzione.

La rete di terra della stazione interesserà l'area recintata dell'impianto; il dispersore dell'impianto ed i collegamenti dello stesso alle apparecchiature, saranno realizzati secondo l'unificazione prevista per le Cabine di Consegna a 150kV e quindi dimensionati termicamente per una corrente di guasto pari a 31,5 kA ed un tempo di eliminazione del guasto pari a 0,5s.

Il dispersore sarà costituito da una maglia realizzata in corda di rame di sezione minima di 50 mm² ad una profondità di circa 0,8 m composta da maglie regolari di lato adeguato.

Il lato della maglia sarà scelto in modo da limitare le tensioni di passo e di contatto a valori non pericolosi, secondo quanto previsto dalla normativa vigente.



I conduttori di terra che collegano al dispersore le strutture metalliche saranno in rame con sezione adeguata collegati a due lati della maglia. I TA, TVC e portali di ammarro saranno collegati alla rete di terra mediante quattro conduttori di rame con sezione adeguata, al fine di ridurre i disturbi elettromagnetici nelle apparecchiature di protezione e controllo, particolarmente in presenza di correnti ad alta frequenza.

Nei punti sottoposti ad un maggiore gradiente di potenziale le dimensioni delle maglie saranno opportunamente infittite, come pure saranno infittite le maglie nella zona apparecchiature per limitare i problemi di compatibilità elettromagnetica.

Al fine di contenere i gradienti in prossimità dei bordi dell'impianto di terra, le maglie periferiche presenteranno dimensioni opportunamente ridotte e bordi arrotondati.

I ferri di armatura delle fondazioni, come pure gli elementi strutturali metallici, saranno collegati alla maglia di terra della stazione.

