

REGIONE PUGLIA
Provincia di Foggia
COMUNE DI APRICENA



OGGETTO

PROGETTO PER LA REALIZZAZIONE DI UN IMPIANTO EOLICO
 NEL COMUNE DI APRICENA IN LOCALITA' TRIFONE - SERRILLO

COMMITTENTE

WIND ENERGY APRICENA S.r.l.

Via Caravaggio, 125 - 65125 Pescara (PE)
 P.IVA: 02315340683

Codice Commessa PHEEDRA: 20_26_EO_APR



PHEEDRA
 Our passion, your expression.

PHEEDRA S.r.l. Via Lago di Nemi, 90
 74121 - Taranto
 Tel. 099.7722302 - Fax 099.9870285
 e-mail: info@pheedra.it - web: www.pheedra.it

PROGETTAZIONE

Dott. Ing. Angelo Micolucci

Dott. Archeol. Francesco Rossi



1	Maggio 2021	PRIMA EMISSIONE	MS	AM	VS
REV.	DATA	ATTIVITA'	REDATTO	VERIFICATO	APROVATO

OGGETTO DELL'ELABORATO

STUDIO DEL RISCHIO ARCHEOLOGICO

FORMATO	SCALA	CODICE DOCUMENTO					NOME FILE	FOGLI
		SOC.	DISC.	TIPO DOC.	PROG.	REV.		
A4	-	APR	AMB	REL	039	01	APR-AMB-REL-039_01	-

Indice

Indice.....	p. 1
Introduzione.....	p. 2
I. Inquadramento geomorfologico.....	p. 3
II. Evoluzione storica del territorio	
II. 1. Inquadramento archeologico.....	p. 4
II. 2. Catalogo dei siti.....	p. 9
III. Schede documentazione aerofotografica.....	p. 37
IV. Le prospezioni di superficie	
Metodologia d'intervento e documentazione.....	p. 41
V. 1 Schede di unità geografica.....	p. 42
Conclusioni.....	p. 55
Bibliografia.....	p. 56
Tavole allegate (I-II)	

Introduzione

Lo studio è stato condotto in relazione al progetto di realizzazione di un impianto eolico composto da 12 aerogeneratori ognuno da 5,50 MW da installare nel comune di Apricena (FG) in località "Trifone - Serrillo" con opere di connessione ricadenti nei comuni di Apricena, (FG) e San Severo (FG), commissionato dalla società Wind Energy Apricena S.r.l. Gli aerogeneratori saranno collegati tra di loro mediante un cavidotto in media tensione interrato che collegherà l'impianto alla Sottostazione elettrica 30/150 kV di progetto prevista sul territorio di San Severo (FG), in località Motta Regina.

In una prima fase, si è analizzata la documentazione archivistica e bibliografica, considerando un'area di 3 km dagli aerogeneratori e di 1 km lungo il cavidotto esterno. Sono stati consultati l'Archivio di Stato di Foggia, l'Archivio della Soprintendenza per le province di Foggia e BAT e i fondi locali della Biblioteca Provinciale di Foggia; successivamente sono state eseguite ricognizioni topografiche nelle aree interessate dal progetto. Queste, tuttavia, possono di volta in volta essere influenzate e limitate dalle differenti condizioni di visibilità riscontrabili nell'ambito di una ricognizione di superficie (*survey*): per questo motivo, quindi, i risultati delle indagini rimangono sempre soggetti ad eventuali aggiornamenti o precisazioni.

Dopo un inquadramento territoriale e geomorfologico si è illustrato lo sviluppo storico del comprensorio oggetto di studio seguito dall'analisi delle anomalie aerofotografiche. Il capitolo IV illustra i dati raccolti nel corso delle prospezioni di superficie per l'unità geografica indagata. Nelle conclusioni si è cercato di interpretare quanto emerso dalle diverse fasi dell'indagine.

Si allegano tavole fotografiche e cartografiche.

II. Inquadramento geomorfologico

Il territorio di Apricena in esame ricade nei Fogli 155 (San Severo) e 156 (San Marco in Lamis) della Carta Geologica d'Italia 1:100.000 dell'I.G.M. (Fig. 3). Esso si caratterizza relativamente alle pendici collinari del Gargano, ad E, ed alle colline delle "Murgette", ad O, con quote che variano da 70 a 250 m s.l.m., per la presenza di calcareniti biancastre o giallastre organogene, a stratificazione non sempre netta, trasgressive sul substrato carbonatico mesozoico, che raggiungono potenze di qualche decina di metri (Calcareniti di Apricena) e calcari compatti criptocristallini, biancastri, talora rosati o bruni, in grossi strati o banchi, con rare intercalazioni di dolomie biancastre e calcari oolitici (Calcari di Sannicandro). Il suolo è destinato in particolare a pascolo con presenza di cave e macchia mediterranea mentre pochi sono i terreni sottoposti a seminativo.

Lungo l'alto corso del Candelaro con quote tra i 30 e gli 80 m s.l.m. si registrano sabbie giallastre, a grana più o meno grossa, più o meno cementate, a stratificazione spesso indistinta con intercalazioni lentiformi di conglomerati grossolani e di argille (Sabbie di Serracapriola) e, nell'area interessata dal Parco eolico in progetto, alluvioni ghiaioso-sabbioso-argillose del III ordine di terrazzi. I terreni sono sottoposti a seminativo e rari sono gli oliveti e i vigneti.

Le quote tra 219 e 685 m s.l.m. si riscontrano nella porzione del comprensorio compresa nel Promontorio del Gargano e sono interessate da calcari compatti criptocristallini o a grana fine, di colore grigio avana e rosato, ben stratificati, con intercalazioni di dolomie brune cristalline talora di parecchi metri e prevalenti sui calcari (Formazione di Monte la Serra). Il paesaggio è costituito in massima parte da aree boschive.

I corsi d'acqua sono rappresentati dal Torrente Candelaro e dal canale S. Martino.

II. Evoluzione storica del territorio.

II.1. Inquadramento archeologico.

Apricena

La prime testimonianze nel comparto geografico in esame sono riferibili al Neolitico. Materiali fittili sono stati rinvenuti nella grotta del Manganaturo¹ e insediamenti sono presenti nelle località Coppa d'Oro², Mezzana della Quercia³, Pozzilli Alti⁴, San Trifone (Neolitico Antico)⁵, Masseria Morrica, i Campi, Masseria Mezzanelle, Quadrona, La Torretta, Masseria Galasso. L'insediamento all'aperto di Mezzana della Quercia ha restituito anche materiali databili all'Eneolitico tardo e all'età del Bronzo. Tra i reperti di quest'ultima località si ricordano un'ansa a lingua asciforme verticale sopraelevata, impostata sull'orlo, un'ansa a largo nastro verticale ad orecchio, un'ansa a gomito di recipienti cilindrici a pareti convesse, che richiamano alcuni tipi di Laterza, di Tufariello (Buccino) e della necropoli di S. Martino, un'ansa ad occhiello verticale. Le decorazioni sono costituite da cordoni esornativi a ditate; su uno di essi si imposta una presa a lingua orizzontale, semicircolare, sul cui bordo continua la decorazione a ditate, mentre un solo cordone, posto sotto l'orlo, appare liscio ed interrotto nella parte centrale da una impressione. L'industria litica, quasi sempre su scheggia, generalmente non presenta strumenti tipici, ad eccezione di due punte di freccia che rientrano nella tipologia delle cuspidi di freccia propria degli ambienti eneolitici-prima età del Bronzo, mentre la restante documentazione può riferirsi alla fase iniziale del Bronzo medio. All'età del Bronzo sono riferibili insediamenti come quello di Brancia-Postiglione e materiali fittili provenienti dalla Grotta del Manganaturo, Castelpagano (ceramica d'impasto)⁶, Coppa di Monte Castello⁷, Posta Monica, Posta Nuova, Valle Castello e Vallone Martinone⁸; una struttura ipogeica con stretti cunicoli contenenti deposizioni collettive associate a frammenti fittili di tipologia protoappenninica è stata distrutta da lavori di cava.⁹

¹ GRAVINA 1980, p. 82; GRAVINA 1982, p. 175.

² TINE' 1983, p.

³ GRAVINA 1980, p. 82; GRAVINA 1982, p. 125.

⁴ GRAVINA 1993, p. 309; GRAVINA 1996, pp. 100-104

⁵ TINE' 1983, p. 26 ; JONES 1987, p. 3

⁶ GRAVINA 1982, pp. 117-183.

⁷ GRAVINA 1982, pp. 117-183.

⁸ GRAVINA 1982, p. 126

⁹ MAZZEI-TUNZI 2005, p. 83.

In età preromana la presenza di nuclei insediativi è indiziata in taluni casi da sepolture, come nell'area urbana di Apricena¹⁰, in località Quadrona e in località Rodisani¹¹ dove è stata localizzata un'area funeraria con tombe a cassa litica; un abitato e tombe a fossa della prima età ellenistica sono ubicabili in località Crataste¹² ed un insediamento con necropoli è stato segnalato in località La Torre¹³.

All'età romana sono attribuite alcune tombe dall'area urbana, mentre strutture in *opus incertum* e tombe a fossa con lastroni litici di copertura sono presenti in località Incoronatella¹⁴. Insediamenti rurali sono stati individuati in località La Torre¹⁵, Santa Lucia¹⁶ dove sono state osservate anche le tracce di una strada orientata in senso NS con solchi scavati nella roccia e Scardazzo-Belvedere¹⁷.

Ad età medioevale sono riferibili i siti nelle località La Torretta, caratterizzato dalla presenza di una torre basso medievale, Due Porte Mandra Murata, dove sulla base delle tracce visibili nelle fotografie aeree si può ipotizzare la presenza di una motta circondata lungo tutto il suo perimetro da un fossato, S. Trifone, dove è da localizzarsi l'omonimo casale, S. Giovanni in Piano, abbazia nota a partire dall'XI secolo e con possedimenti che si estendevano nel territorio di Apricena come l'abitato di Apricena stesso e S. Trifone.

L'abitato di Apricena formatosi probabilmente in epoca normanna quale casale dell'abbazia di S. Giovanni in Piano e attestato dal 1156 fu sede di una delle più importanti *domus* di Federico II frequentemente utilizzata. La *domus* sorgeva nell'area poi occupata dal palazzo del barone Brancia eretto a partire dall' 1658.

San Severo

Il territorio di San Severo appare interessato da un'intensa frequentazione, fin dalla preistoria. In particolare lungo il percorso del caviodotto esterno sono presenti i siti neolitici, a partire da N, di Masseria Scoppa, Masseria Masselli, Stellatella, Masseria Cupola, Madonna dell'Oliveto, Casina Mascia, Masseria Del Sordo, Masseria Santa Giusta.

¹⁰ PITTA 1921, p. 5; RUSSI 1981, p. 31.

¹¹ RUSSI 1981, p. 31.

¹² RUSSI 1981, p. 31.

¹³ RUSSI 1981, p. 31; VOLPE 1990, p. 119, n. 51.

¹⁴ VOLPE 1990, p. 119, n. 52.

¹⁵ ALVISI 1970, p. 80; VOLPE 1990, p. 119, n. 51

¹⁶ VOLPE 1990, p. 119, n. 55.

¹⁷ VOLPE 1990, p. 119, n. 53.

A S del Canale S. Maria, materiali neolitici sono attestati nelle località Mass. Motticella e La Cecilia¹⁸. In località Motta della Regina è ben individuabile, attraverso la aerofotografia, un grande sito neolitico. L'insediamento si estende su circa 19 ettari ed è stato riconosciuto a NW e a SE del terrapieno medievale. Sono stati evidenziati in diverse riprese fotografiche, circa 40 *compounds*, con un diametro tra i 20 e i 30 metri. Le tracce da umidità permettono di identificare nella zona SW la presenza di tre grandi fossati concentrici di recinzione, distinguibili anche nella parte settentrionale.¹⁹

Pochi sono fino ad ora i rinvenimenti attribuibili ad età preromana. Si segnalano i siti di Pedincone dove sono state rinvenute cinque tombe con cassa in lastroni di pietra databili fra IV e III sec. a.C., Podere S. Maria, dove su una altura, sono stati individuati frammenti fittili in superficie (a vernice nera, Subgeometrico Daunio III, ceramica dipinta in rosso) e tegole, riferibili ad un insediamento rurale datato tra IV e III sec. a.C.

Maggiormente documentata è l'età romana. Nuovi assetti territoriali sono ravvisabili nella centuriazione ad E di San Severo, nella zona a N del Triolo e ad O del Candelaro, nei pressi della Via Litoranea, costituita da centurie di 16 *actus* di lato, unico esempio di questo modulo noto in Daunia, che G. D. B. Jones attribuisce ad *Ergitium*²⁰. La datazione rimane problematica. M. Torelli ha proposto di datare la divisione agraria intorno al 317-6 a. C. mentre G. Volpe propone una datazione più recente confrontando il modulo adottato con esempi in area campano-laziale datati ad età sillana ed in età augustea²¹

Insedimenti rurali sono noti nelle località S. Andrea dove frammenti ceramici in superficie, tra cui tegole, ceramica comune, pochi frammenti di ceramica a vernice nera, sono stati collegati ad una piccola fattoria di II-I sec. a.C., Cannone, area con frammenti di ceramica a vernice nera, africana D e comune, Coppa di Pocci lungo il canale Ferrante, S, Andrea, area di circa 1 ettaro con frammenti di ceramica sigillata italica e comune, riferita ad una piccola fattoria del I sec. d.C., S. Maria con materiali riconducibili alla presenza di una "villa" databile tra il III ed il IV sec. d.C., Casarsa, dove su una vasta area si sono rinvenuti numerosissimi frammenti ceramici, tra cui laterizi, ceramica acroma, sigillata africana D, ceramica a bande strette.

¹⁸ Vedi GRAVINA 1989, p. 47, fig. 1

¹⁹ JONES 1987, p. 40; GENTILE 2003, p. 110.

²⁰ JONES 1980, p. 89

²¹ VOLPE 1990, p. 214

In località Motta della Regina è stata rinvenuta ceramica a vernice nera, sigillata italica, tegole e frammenti di *dolia* cronologicamente riferibili ad età tardo-repubblicana e primo-imperiale.²²

A Motta della Regina all'insediamento preistorico si sovrappone un complesso fortificato di età medievale, esteso su di un'area di circa 4 ettari e munito di fortificazione ad aggere. Attraverso la fotografia aerea si nota una traccia scura continua che evidenzia la presenza di un fossato; una traccia chiara, parallela alla prima, ha permesso di ipotizzare una probabile struttura muraria interrata o di un eventuale terrapieno con cortina esterna, il cui spessore è di circa 12 metri. L'area circoscritta dal terrapieno doveva avere funzione abitativa. Nei due angoli estremi sono visibili, sia a NW che a SE, due tracce concentriche, una scura e l'altra chiara. Quella a NW ha una forma quadrangolare mentre quella a SE è quasi circolare; entrambe sono state interpretate come nuclei fortificati indipendenti e sopraelevati, sorta di motte, collegate al terrapieno descritto. Dalla estremità meridionale della motta situata a SE si riconoscono resti di divisioni agrarie, ritenute, probabilmente, contemporanee alla fortificazione. Tra i materiali rinvenuti in superficie è presente ceramica dipinta a fasce rosse strette.²³

Con l'istituzione della *Dohana Menae Pecudum* e la divisione del Tavoliere in locazioni una parte del territorio in esame ricade nella locazione di Sant' Andrea e nel feudo della Motta della Regina.

Viabilità

La viabilità in età romana è costituita essenzialmente a S del progetto in esame dall'asse della Via Litoranea che nella ricostruzione di G. Alvisi, nella sua sistemazione definitiva, uscendo da *Teanum Apulum* avrebbe attraversato le località di S. Antonino da Capo, Tre Titoli, Mollica, Mass. Baiocco, Mass. Radicosa, Mandra Murata e Mass. Mezzanella di Brancia.

Tra i percorsi N-S si segnalano quello che da Lucera punta verso S. Severo e un altro poco ad E di questo che dopo aver superato Motta del Lupo, Madonna dell'Oliveto, il T. Candelaro e la Stazione di Apricena, nella cui area G. Alvisi propone di situare *Collatia*, si dirige verso Lesina, mentre una diramazione all'altezza della località Coppa d'Oro termina a Mass. la Torre.

²² NARDELLA 1983-84, p. 247, n. 55.

²³ GENTILE 2003, p. 110.

Un terzo percorso si diparte dal tracciato che dal T. Celone prosegue per Mass. Paoni oltrepassando le località di Zannotti, Casone, Casale Scoppa fino all'incrocio con la Via Litoranea presso Radicosa.

II.2. Catalogo dei siti archeologici (Tav. I a-b-c)

SITO: 1

Localizzazione

Regione: Puglia

Provincia: FG

Comune: Apricena

Località: Masseria Morrica

Riferimenti bibliografici: BROWN 2001-2003

Riferimenti archivistici:

Caratteristiche dei resti archeologici:

Definizione: traccia aerofotografica

Tipologia: villaggio

Tipo: abitativo

Cronologia

Periodo: età neolitica

Datazione:

Riferimenti cartografici: IGM 1:25.000 F. 155 II N. E.

Descrizione: Evidenza aerofotografica riferibile alla presenza di un villaggio neolitico

SITO: 2

Localizzazione

Regione: Puglia

Provincia: FG

Comune: Apricena

Località: Masseria Coppa d'Oro

Riferimenti bibliografici: BROWN 2001-2003

Riferimenti archivistici:

Caratteristiche dei resti archeologici:

Definizione: traccia aerofotografica

Tipologia: villaggio

Tipo: abitativo

Cronologia

Periodo: età neolitica

Datazione:

Riferimenti cartografici: IGM 1:25.000 F. 155 II N. E.

Descrizione: Evidenza aerofotografica riferibile alla presenza di un villaggio neolitico

SITO: 3

Localizzazione

Regione: Puglia

Provincia: FG

Comune: Apricena

Località: Coppa d'Oro

Riferimenti bibliografici: BROWN 2001-2003

Riferimenti archivistici:

Caratteristiche dei resti archeologici:

Definizione: traccia aerofotografica

Tipologia: villaggio

Tipo: abitativo

Cronologia

Periodo: età neolitica

Datazione:

Riferimenti cartografici: IGM 1:25.000 F. 155 II N. E.

Descrizione: Evidenza aerofotografica riferibile alla presenza di un villaggio neolitico

SITO: 4

Localizzazione

Regione: Puglia

Provincia: FG

Comune: Apricena

Località: i Campi

Riferimenti bibliografici: BROWN 2001-2003

Riferimenti archivistici:

Caratteristiche dei resti archeologici:

Definizione: traccia aerofotografica

Tipologia: villaggio

Tipo: abitativo

Cronologia

Periodo: età neolitica

Datazione:

Riferimenti cartografici: IGM 1:25.000 F. 155 II N. E.

Descrizione: Evidenza aerofotografica riferibile alla presenza di un villaggio neolitico

SITO: 5

Localizzazione

Regione: Puglia

Provincia: FG

Comune: Apricena

Località: S. Trifone

Riferimenti bibliografici: BROWN 2001-2003

Riferimenti archivistici:

Caratteristiche dei resti archeologici:

Definizione: traccia aerofotografica

Tipologia: villaggio

Tipo: abitativo

Cronologia

Periodo: età neolitica

Datazione:

Riferimenti cartografici: IGM 1:25.000 F. 155 II N. E.

Descrizione: Evidenza aerofotografica riferibile alla presenza di un villaggio neolitico.

SITO: 6

Localizzazione

Regione: Puglia

Provincia: FG

Comune: Apricena

Località: Masseria Mezzanelle

Riferimenti bibliografici: BROWN 2001-2003

Riferimenti archivistici:

Caratteristiche dei resti archeologici:

Definizione: traccia aerofotografica

Tipologia: villaggio

Tipo: abitativo

Cronologia

Periodo: età neolitica

Datazione:

Riferimenti cartografici: IGM 1:25.000 F. 155 II N. E.

Descrizione: Evidenza aerofotografica riferibile alla presenza di un villaggio neolitico

SITO: 7

Localizzazione

Regione: Puglia

Provincia: FG

Comune: Apricena

Località: Quadrona

Riferimenti bibliografici: BROWN 2001-2003

Riferimenti archivistici:

Caratteristiche dei resti archeologici:

Definizione: traccia aerofotografica

Tipologia: villaggio

Tipo: abitativo

Cronologia

Periodo: età neolitica

Datazione:

Riferimenti cartografici: IGM 1:25.000 F. 155 II N. E.

Descrizione: Evidenza aerofotografica riferibile alla presenza di un villaggio neolitico

SITO: 8

Localizzazione

Regione: Puglia

Provincia: FG

Comune: Apricena

Località: la Torretta

Riferimenti bibliografici: BROWN 2001-2003

Riferimenti archivistici:

Caratteristiche dei resti archeologici:

Definizione: traccia aerofotografica

Tipologia: villaggio

Tipo: abitativo

Cronologia

Periodo: età neolitica

Datazione:

Riferimenti cartografici: IGM 1:25.000 F. 155 II N. E.

Descrizione: Evidenza aerofotografica riferibile alla presenza di un villaggio neolitico

SITO: 9

Localizzazione

Regione: Puglia

Provincia: FG

Comune: Apricena

Località: Masseria Galasso

Riferimenti bibliografici:

Riferimenti archivistici: archivio SABAP BAT-FG

Caratteristiche dei resti archeologici:

Definizione: area d frammenti fittili

Tipologia: villaggio

Tipo: abitativo

Cronologia

Periodo: età neolitica

Datazione:

Riferimenti cartografici: IGM 1:25.000 F. 155 II S. E.

Descrizione: sulla sponda destra del canale S. Martino area con ceramica impressa e bruno-levigata. Sono presenti grossi nuclei di selce.

SITO: 10

Localizzazione

Regione: Puglia

Provincia: FG

Comune: San Severo

Località: Masseria Russi

Riferimenti bibliografici: BROWN 2001-2003

Riferimenti archivistici:

Caratteristiche dei resti archeologici:

Definizione: traccia aerofotografica

Tipologia: villaggio

Tipo: abitativo

Cronologia

Periodo: età neolitica

Datazione:

Riferimenti cartografici: IGM 1:25.000 F. 155 II S. E.

Descrizione: Traccia aerofotografica di forma pressoché circolare del diametro di circa 570 m interpretabile come villaggio neolitico.

SITO: 11

Localizzazione

Regione: Puglia

Provincia: FG

Comune: San Severo

Località: Musciacchio

Riferimenti bibliografici: CBC Regione Puglia

Riferimenti archivistici:

Caratteristiche dei resti archeologici:

Definizione: traccia aerofotografica

Tipologia: villaggio

Tipo: abitativo

Cronologia

Periodo: età neolitica

Datazione:

Riferimenti cartografici: IGM 1:25.000 F. 156 III S. O.

Descrizione: Evidenza aerofotografica riferibile alla presenza di un villaggio neolitico

SITO: 12

Localizzazione

Regione: Puglia

Provincia: FG

Comune: San Severo

Località: Masseria Scoppa

Riferimenti bibliografici: JONES 1987, p. 112, n. 224

Riferimenti archivistici:

Caratteristiche dei resti archeologici:

Definizione: traccia aerofotografica

Tipologia: villaggio

Tipo: abitativo

Cronologia

Periodo: età neolitica

Datazione:

Riferimenti cartografici: IGM 1:25.000 F. 156 III S. O.

Descrizione: Piccolo insediamento di forma circolare, individuato da un singolo fossato perimetrale, tagliato in due da una strada della centuriazione romana. Il diametro del sito è di 97 m e non sono visibili dettagli al suo interno.

SITO: 13

Localizzazione

Regione: Puglia

Provincia: FG

Comune: San Severo

Località: Masseria Masselli I

Riferimenti bibliografici: JONES 1987, pp. 112-113, n. 230

Riferimenti archivistici:

Caratteristiche dei resti archeologici:

Definizione: traccia aerofotografica

Tipologia: villaggio

Tipo: abitativo

Cronologia

Periodo: età neolitica

Datazione:

Riferimenti cartografici: IGM 1:25.000 F. 155 II S. E.

Descrizione: I cropmarks indicano la presenza di un singolo fossato, delle dimensioni di circa 150 m di diametro, e in un unico compound nella zona orientale del sito.

SITO: 14

Localizzazione

Regione: Puglia

Provincia: FG

Comune: San Severo

Località: Masseria Masselli

Riferimenti bibliografici: JONES 1987, p. 231

Riferimenti archivistici:

Caratteristiche dei resti archeologici:

Definizione: traccia aerofotografica

Tipologia: villaggio

Tipo: abitativo

Cronologia

Periodo: età neolitica

Datazione:

Riferimenti cartografici: IGM 1:25.000 F. 156 III S. O.

Descrizione: Anomalia di forma ovaleggiante visibile in fotografia aerea localizzata a circa 5 km a SE del centro abitato di San Severo e a circa 560 m a E di Masseria Masselli. Le tracce visibili in fotografia aerea definiscono verosimilmente un villaggio di età neolitica.

SITO: 15

Localizzazione

Regione: Puglia

Provincia: FG

Comune: San Severo

Località: Stelatella

Riferimenti bibliografici: JONES 1987, p. 113, n. 232

Riferimenti archivistici:

Caratteristiche dei resti archeologici:

Definizione: traccia aerofotografica

Tipologia: villaggio

Tipo: abitativo

Cronologia

Periodo: età neolitica

Datazione:

Riferimenti cartografici: IGM 1:25.000 F. 155 II-S. E.

Descrizione: Il villaggio è individuato da un doppio fossato perimetrale di forma ovale che misura circa 240 m in senso E-W; il fossato più interno è posto a circa 30 m di distanza da quello più esterno. La parte settentrionale del fossato risulta essere quella meglio conservata. All'interno del sito sono visibili quattro compounds, mentre ulteriori dettagli sono nascosti dalla sovrapposizione delle tracce della centuriazione romana.

SITO: 16

Localizzazione

Regione: Puglia

Provincia: FG

Comune: San Severo

Località: Masseria Cupola I

Riferimenti bibliografici: JONES 1987, p. 113, n. 233

Riferimenti archivistici:

Caratteristiche dei resti archeologici:

Definizione: traccia aerofotografica

Tipologia: villaggio

Tipo: abitativo

Cronologia

Periodo: età neolitica

Datazione:

Riferimenti cartografici: IGM 1:25.000 F. 163 I-N. E.

Descrizione: Il perimetro del sito è definito da tracce piuttosto labili di un singolo fossato esterno delle dimensioni di circa 150 m; all'interno del sito sono visibili chiaramente almeno sei compounds localizzati nella parte orientale del sito. I compounds sono rivolti a nord.

SITO: 17

Localizzazione

Regione: Puglia

Provincia: FG

Comune: San Severo

Località: Masseria Cupola II

Riferimenti bibliografici: JONES 1987, p. 113, n. 234

Riferimenti archivistici:

Caratteristiche dei resti archeologici:

Definizione: traccia aerofotografica

Tipologia: villaggio

Tipo: abitativo

Cronologia

Periodo: età neolitica

Datazione:

Riferimenti cartografici: IGM 1:25.000 F. 163 I-N. E.

Descrizione: Il sito presenta due fossati perimetrali parzialmente resi illeggibili dalla presenza di tracce sovrapposte di coltivazioni di età romana; il fossato più interno misura circa 120 m di diametro, mentre quello più esterno circa 330 m. Sono state riscontrate possibili tracce di un fossato ancora più esterno, ma queste sono rese di difficile lettura dalla presenza di tracce riferibili a viabilità di epoca medievale.

SITO: 18

Localizzazione

Regione: Puglia

Provincia: FG

Comune: San Severo

Località: Madonna dell'Oliveto

Riferimenti bibliografici: CBC Regione Puglia

Riferimenti archivistici:

Caratteristiche dei resti archeologici:

Definizione: traccia aerofotografica

Tipologia: villaggio

Tipo: abitativo

Cronologia

Periodo: età neolitica

Datazione:

Riferimenti cartografici: IGM 1:25.000 F. 163 I-N. E.

Descrizione: Madonna dell'Oliveto rappresenta uno dei maggiori siti del Tavoliere. Le tracce visibili in foto aerea sono parzialmente coperte da vigneti e uliveti. Si coglie la presenza, non completa, di un doppio fossato perimetrale che descrive un'area della dimensione massima di 750 m circa in senso E-W. Pochi i dettagli interni.

SITO: 19

Localizzazione

Regione: Puglia

Provincia: FG

Comune: San Severo

Località: Casina Mascia

Riferimenti bibliografici: CBC Regione Puglia

Riferimenti archivistici:

Caratteristiche dei resti archeologici:

Definizione: traccia aerofotografica

Tipologia: villaggio

Tipo: abitativo

Cronologia

Periodo: età neolitica

Datazione:

Riferimenti cartografici: IGM 1:25.000 F. 163 I-N. E.

Descrizione: Vasta area di forma sub-circolare individuata tramite fotografia aerea. Si distingue la presenza di almeno tre fossati concentrici.

SITO: 20

Localizzazione

Regione: Puglia

Provincia: FG

Comune: San Severo

Località: Masseria Del Sordo

Riferimenti bibliografici: CBC Regione Puglia

Riferimenti archivistici:

Caratteristiche dei resti archeologici:

Definizione: traccia aerofotografica

Tipologia: villaggio

Tipo: abitativo

Cronologia

Periodo: età neolitica

Datazione:

Riferimenti cartografici: IGM 1:25.000 F. 163 I-N. E.

Descrizione: Evidenza aerofotografica riferibile alla presenza di un villaggio neolitico.

SITO: 21

Localizzazione

Regione: Puglia

Provincia: FG

Comune: San Severo

Località: Masseria Santa Giusta

Riferimenti bibliografici: JONES 1987, p. 109, n. 218

Riferimenti archivistici:

Caratteristiche dei resti archeologici:

Definizione: traccia aerofotografica

Tipologia: villaggio

Tipo: abitativo

Cronologia

Periodo: età neolitica

Datazione:

Riferimenti cartografici: IGM 1:25.000 F. 163 I-N. E.

Descrizione: Sito di grandi dimensioni (circa 515 m lungo il suo asse maggiore, orientato in senso NW-SE) delimitato da un doppio circuito di fossati paralleli. All'interno dell'insediamento, la fotografia aerea mostra la presenza di un grande numero di tracce semicircolari riferibili a compounds.

SITO: 22

Localizzazione

Regione: Puglia

Provincia: FG

Comune: San Severo

Località: Masseria Motticella

Riferimenti bibliografici: CBC Regione Puglia

Riferimenti archivistici:

Caratteristiche dei resti archeologici:

Definizione: traccia aerofotografica

Tipologia: villaggio

Tipo: abitativo

Cronologia

Periodo: età neolitica

Datazione:

Riferimenti cartografici: IGM 1:25.000 F. 163 I-N. E.

Descrizione: Evidenza aerofotografica di forma circolare individuata a circa 200 m a WNW rispetto a Masseria La Motticella. La traccia è interpretabile come villaggio neolitico. Il villaggio è delimitato da un singolo fossato perimetrale che individua un'area di circa 240 m di diametro al cui interno sono visibili numerosi compounds.

SITO: 23

Localizzazione

Regione: Puglia

Provincia: FG

Comune: San Severo

Località: Masseria La Cecilia

Riferimenti bibliografici: CBC Regione Puglia

Riferimenti archivistici:

Caratteristiche dei resti archeologici:

Definizione: traccia aerofotografica

Tipologia: villaggio

Tipo: abitativo

Cronologia

Periodo: età neolitica

Datazione:

Riferimenti cartografici: IGM 1:25.000 F. 163 I-N. E.

Descrizione: Evidenza aerofotografica riferibile alla presenza di un villaggio neolitico localizzata a circa 80 m a est rispetto a Masseria La Cecilia. Il sito è delimitato da un singolo fossato perimetrale che delimita un'area di forma ovale orientata in senso E-W delle dimensioni di circa 400 x 300 m. All'interno del sito sono visibili numerosi compounds.

SITO: 24

Localizzazione

Regione: Puglia

Provincia: FG

Comune: San Severo

Località: Motta della Regina

Riferimenti bibliografici: JONES 1987, p. 40, n. 9

Riferimenti archivistici:

Caratteristiche dei resti archeologici:

Definizione: traccia aerofotografica

Tipologia: villaggio

Tipo: abitativo

Cronologia

Periodo: età neolitica

Datazione:

Riferimenti cartografici: IGM 1:25.000 F. 163 I-N. E.

Descrizione: Insediamento neolitico visibile in fotografia aerea localizzato a circa 800 m a NO del corso del torrente Triolo ed esteso su una superficie di circa 19 ettari. Le tracce relative al villaggio, già individuate da Bradford e da Jones, sono in parte oscurate da quelle del complesso fortificato di età medievale che vi si sovrappone; sono infatti visibili almeno quaranta tracce di forma semicircolare dal diametro compreso tra 20 e 30 metri, relative a compounds, in particolare a N, a S e ad O del terrapieno medievale. Sono inoltre riconoscibili tracce relative a tre fossati concentrici di recinzione nella zona meridionale e settentrionale occupata dal sito.

SITO: 25

Localizzazione

Regione: Puglia

Provincia: FG

Comune: Apricena

Località: Mezzana della Quercia

Riferimenti bibliografici: CBC Regione Puglia

Riferimenti archivistici:

Caratteristiche dei resti archeologici:

Definizione: area di frammenti

Tipologia: villaggio

Tipo: abitativo

Cronologia

Periodo: età neolitica; età del Bronzo

Datazione:

Riferimenti cartografici: IGM 1:25.000 F. 156 III-N. O.

Descrizione: Area di frammenti fittili riferibili ad un insediamento dell'età neolitica e del Bronzo.

SITO: 26

Localizzazione

Regione: Puglia

Provincia: FG

Comune: Apricena

Località: Posta Monica

Riferimenti bibliografici: MAZZEI-TUNZI 2005

Riferimenti archivistici:

Caratteristiche dei resti archeologici:

Definizione: area di frammenti

Tipologia: villaggio

Tipo: abitativo

Cronologia

Periodo: età del Bronzo

Datazione:

Riferimenti cartografici: IGM 1:25.000 F. 156 III-N. O.

Descrizione: Area di frammenti fittili riferibili ad un insediamento dell'età del Bronzo.

SITO: 27

Localizzazione

Regione: Puglia

Provincia: FG

Comune: Apricena

Località: Masseria La Torre

Riferimenti bibliografici:

Riferimenti archivistici: archivio SABAP BAT-FG (n. 10/155)

Caratteristiche dei resti archeologici:

Definizione: area di frammenti fittili

Tipologia: non precisabile

Tipo: non precisabile

Cronologia

Periodo: età del Bronzo

Datazione:

Riferimenti cartografici: IGM 1:25.000 F. 155-II N. E.

Descrizione: sul declivio ad E della Masseria La Torre sono stati individuati frammenti fittili dell'età del Bronzo.

SITO: 28

Localizzazione

Regione: Puglia

Provincia: FG

Comune: Apricena

Località: S. Giovanni

Riferimenti bibliografici:

Riferimenti archivistici: archivio SABAP BAT-FG

Caratteristiche dei resti archeologici:

Definizione: area di frammenti fittili

Tipologia: non precisabile

Tipo: non precisabile

Cronologia

Periodo: età del Bronzo

Datazione:

Riferimenti cartografici: IGM 1:25.000 F. 155-II N. E.

Descrizione: sull'altura che sovrasta la grotta di S. Sabino sono stati segnalati strumenti litici e frammenti fittili di impasto bruno riferiti alla fase subappenninica.

SITO: 29

Localizzazione

Regione: Puglia

Provincia: FG

Comune: Apricena

Località: S. Giovanni

Riferimenti bibliografici:

Riferimenti archivistici: archivio SABAP BAT-FG

Caratteristiche dei resti archeologici:

Definizione: area di frammenti fittili

Tipologia: non precisabile

Tipo:

Cronologia

Periodo: età ellenistica

Datazione:

Riferimenti cartografici: IGM 1:25.000 F. 155-II N. E.

Descrizione: sull'altura che sovrasta la grotta di S. Sabino sono stati segnalati materiali di età ellenistica.

SITO: 30

Localizzazione

Regione: Puglia

Provincia: FG

Comune: Apricena

Località: Quadrona

Riferimenti bibliografici:

Riferimenti archivistici:**Caratteristiche dei resti archeologici:**

Definizione: strutture

Tipologia: necropoli

Tipo: funerario

Cronologia

Periodo: età arcaica; età ellenistica

Datazione: VI-IV sec. a. C.

Riferimenti cartografici: IGM 1:25.000 F. 155-II N. E.

Descrizione: nel corso di lavori agricoli negli anni '80 furono portate casualmente alla luce alcune sepolture. Gli oggetti di corredo sono riferibili ad un arco cronologico che va dal VI al IV sec. a. C. I materiali sono conservati presso il Museo Civico di Apricena.

SITO: 31

Localizzazione

Regione: Puglia

Provincia: FG

Comune: San Severo

Località: Pedincone

Riferimenti bibliografici: RUSSI 1975, pp. 59-67

Riferimenti archivistici:**Caratteristiche dei resti archeologici:**

Definizione: strutture

Tipologia: necropoli

Tipo: funerario

Cronologia

Periodo: età ellenistica

Datazione:

Riferimenti cartografici: IGM 1:25.000 F. 155 II-S. E.

Descrizione: Necropoli di età ellenistica individuata in località Pedincone a brevissima distanza a NE rispetto alla masseria Posticchi di Candelaro e a ovest rispetto al corso del torrente Candelaro. L'area è delimitata a ovest dal tracciato dell'autostrada A14. Nell'area sono state rinvenute, nel gennaio del 1975, cinque tombe con cassa in lastroni di pietra databili fra IV e III sec. a.C. A breve distanza a sud rispetto all'area in cui sono state

rinvenute le tombe è stata individuata un'area di frammenti fittili che è stata riferita alla probabile presenza di un insediamento.

SITO: 32

Localizzazione

Regione: Puglia

Provincia: FG

Comune: Apricena

Località: Masseria La Torre

Riferimenti bibliografici: VOLPE 1990, p. 119, n. 51

Riferimenti archivistici:

Caratteristiche dei resti archeologici:

Definizione: strutture

Tipologia: necropoli

Tipo: funerario

Cronologia

Periodo: età preromana; età romana

Datazione:

Riferimenti cartografici: IGM 1:25.000 F. 155-II N. E.

Descrizione: Area di frammenti ceramici e strutture attribuibili a una necropoli di età preromana e romana. Nella zona è stato rinvenuto anche un piccolo frammento di lastrina in gesso con resti di una iscrizione funeraria.

SITO: 33

Localizzazione

Regione: Puglia

Provincia: FG

Comune: San Severo

Località: Podere Santa Maria

Riferimenti bibliografici: VOLPE 1990

Riferimenti archivistici:

Caratteristiche dei resti archeologici:

Definizione: area di frammenti fittili; strutture

Tipologia: fattoria

Tipo: abitativo

Cronologia

Periodo: media età repubblicana

Datazione:

Riferimenti cartografici: IGM 1:25.000 F. 163 I-N. E.

Descrizione: Su una altura, area con frammenti ceramici in superficie, tra cui tegole, ceramica a vernice nera, Daunian III, dipinta in rosso, riferita ad un insediamento rurale datato tra il IV e III a.C.

SITO: 34

Localizzazione

Regione: Puglia

Provincia: FG

Comune: Apricena

Località: Incoronatella

Riferimenti bibliografici: VOLPE 1990, p. 119, n. 52

Riferimenti archivistici:

Caratteristiche dei resti archeologici:

Definizione: area di frammenti fittili; strutture

Tipologia: fattoria

Tipo: abitativo

Cronologia

Periodo: tarda età repubblicana

Datazione:

Riferimenti cartografici: IGM 1:25.000 F. 155-II N. E.

Descrizione: Area con materiale fittile in superficie, alla quale si collega il ritrovamento, a seguito di lavori per l'impianto dell'acquedotto, di resti di strutture in *opus incertum*, tra cui un muro con andamento N-NO / S-SE, ricollegabili a un insediamento rurale. Inoltre, sono state rinvenute tombe a fossa coperte da lastroni litici.

SITO: 35

Localizzazione

Regione: Puglia

Provincia: FG

Comune: Apricena

Località: Masseria del Campo

Riferimenti bibliografici: CBC Regione Puglia

Riferimenti archivistici:

Caratteristiche dei resti archeologici:

Definizione: area di frammenti fittili

Tipologia: fattoria

Tipo: abitativo; produttivo

Cronologia

Periodo: tarda età repubblicana

Datazione:

Riferimenti cartografici: IGM 1:25.000 F. 155-II N. E.

Descrizione: Area con presenza in superficie di materiale fittile, a cui si collega, nella parte ovest, un affioramento di argilla rossastra cotta, collegabile ad una struttura produttiva (forse una fornace).

SITO: 36

Localizzazione

Regione: Puglia

Provincia: FG

Comune: Apricena

Località: Santa Lucia

Riferimenti bibliografici: VOLPE 1990

Riferimenti archivistici:

Caratteristiche dei resti archeologici:

Definizione: area di frammenti fittili

Tipologia: fattoria

Tipo: abitativo

Cronologia

Periodo: tarda età repubblicana

Datazione:

Riferimenti cartografici: IGM 1:25.000 F. 156-III N. O.

Descrizione: Area di frammenti fittili di età romana

SITO: 37

Localizzazione

Regione: Puglia

Provincia: FG

Comune: San Severo

Località: Sant'Andrea II

Riferimenti bibliografici: VOLPE 1990, p. 123, n. 107

Riferimenti archivistici:

Caratteristiche dei resti archeologici:

Definizione: area di frammenti fittili

Tipologia: fattoria

Tipo: abitativo

Cronologia

Periodo: tarda età repubblicana

Datazione:

Riferimenti cartografici: IGM 1:25.000 F. 163-I N. E.

Descrizione: Località posta a km 5,5 circa a S di San Severo. Area con frammenti ceramici in superficie, tra cui tegole, ceramica comune, pochi frammenti di ceramica a vernice nera, riferita ad una piccola fattoria di II-I sec. a.C.

SITO: 38

Localizzazione

Regione: Puglia

Provincia: FG

Comune: San Severo

Località: Cannone

Riferimenti bibliografici: VOLPE 1990, p. 123, n. 99

Riferimenti archivistici:

Caratteristiche dei resti archeologici:

Definizione: area di frammenti fittili

Tipologia: fattoria

Tipo: abitativo

Cronologia

Periodo: tarda età repubblicana

Datazione:**Riferimenti cartografici:** IGM 1:25.000 F. 163-I N. E.**Descrizione:** Area con pochi frammenti di ceramica a vernice nera messa in relazione con una piccola fattoria repubblicana. Nella stessa zona, area di circa 4 ettari con frammenti di ceramica africana D e comune.**SITO:** 39**Localizzazione****Regione:** Puglia**Provincia:** FG**Comune:** San Severo**Località:** Coppa di Pocci**Riferimenti bibliografici:** VOLPE 1990, p. 123**Riferimenti archivistici:****Caratteristiche dei resti archeologici:****Definizione:** area di frammenti fittili**Tipologia:** fattoria**Tipo:** abitativo**Cronologia****Periodo:** tarda età repubblicana**Datazione:****Riferimenti cartografici:** IGM 1:25.000 F. 163-I N. E.**Descrizione:** Su un'altura lungo il canale Ferrante, area con frammenti ceramici in superficie, tra cui ceramica a vernice nera, laterizi fittamente concentrati su una superficie di 60 mq.**SITO:** 40**Localizzazione****Regione:** Puglia**Provincia:** FG**Comune:** Apricena**Località:** Masseria Radicosa**Riferimenti bibliografici:** VOLPE 1990, p. 125, n. 123**Riferimenti archivistici:**

Caratteristiche dei resti archeologici:

Definizione: area di frammenti fittili

Tipologia: necropoli

Tipo: funerario

Cronologia

Periodo: età romana

Datazione:

Riferimenti cartografici: IGM 1:25.000 F. 156-III S. O.

Descrizione: Località posta a km 6,3 circa a NE di San Severo. Area con frammenti ceramici in superficie, presso il tracciato della via Litoranea. Nella zona è stata rinvenuta una necropoli romana con tombe alla cappuccina.

SITO: 41

Localizzazione

Regione: Puglia

Provincia: FG

Comune: Apricena

Località: Sant'Antonio da Piede

Riferimenti bibliografici: VOLPE 1990, p.121, n. 84

Riferimenti archivistici:

Caratteristiche dei resti archeologici:

Definizione: area di frammenti fittili

Tipologia: statio

Tipo:

Cronologia

Periodo: età imperiale

Datazione:

Riferimenti cartografici: IGM 1:25.000 F. 155-II S. E.

Descrizione: Località posta a km 6,3 circa a N di San Severo su un'altura. Area con frammenti ceramici in superficie. Nella zona G. Alvisi propone di localizzare la statio Corneli, citata dall'Itinerarium Antonini.

SITO: 42

Localizzazione

Regione: Puglia

Provincia: FG

Comune: San Severo

Località: Sant'Andrea

Riferimenti bibliografici: VOLPE 1990, p. 123, n. 101

Riferimenti archivistici:

Caratteristiche dei resti archeologici:

Definizione: area di frammenti fittili

Tipologia: fattoria

Tipo: abitativo

Cronologia

Periodo: età imperiale

Datazione:

Riferimenti cartografici: IGM 1:25.000 F. 163-I N. E.

Descrizione: Località posta a km 5 circa a S di San Severo. Area di circa 1 ettaro con frammenti di ceramica sigillata italica, comune, riferita ad una piccola fattoria del I sec. d.C.

SITO: 43

Localizzazione

Regione: Puglia

Provincia: FG

Comune: San Severo

Località: Masseria Santa Maria

Riferimenti bibliografici: VOLPE 1990, p. 124, n. 112

Riferimenti archivistici:

Caratteristiche dei resti archeologici:

Definizione: area di frammenti fittili

Tipologia: villa

Tipo: abitativo

Cronologia

Periodo: età imperiale; età tardoantica

Datazione:

Riferimenti cartografici: IGM 1:25.000 F. 163-I N. E.

Descrizione: Area pianeggiante di modeste dimensioni caratterizzata dalla presenza di materiali in superficie riconducibili alla presenza di una "villa" databile tra il III ed il IV sec. d.C. Si segnala la presenza di tegole, ceramica comune, sigillata africana D, pesi da telaio.

SITO: 44

Localizzazione

Regione: Puglia

Provincia: FG

Comune: San Severo

Località: Masseria Casarsa

Riferimenti bibliografici: VOLPE 1990, p. 124, n. 117

Riferimenti archivistici:

Caratteristiche dei resti archeologici:

Definizione: area di frammenti fittili

Tipologia: villa

Tipo: abitativo

Cronologia

Periodo: età tardoantica

Datazione:

Riferimenti cartografici: IGM 1:25.000 F. 163-I N. E.

Descrizione: Su una vasta area di circa 10.000 mq si sono rinvenuti numerosissimi frammenti ceramici, tra cui laterizi, ceramica acroma, sigillata africana D, ceramica a bande strette, riferita ad una fattoria.

SITO: 45

Localizzazione

Regione: Puglia

Provincia: FG

Comune: Apricena

Località: La Torretta

Riferimenti bibliografici: CBC Regione Puglia

Riferimenti archivistici:

Caratteristiche dei resti archeologici:

Definizione: strutture

Tipologia: torre

Tipo: difensivo

Cronologia

Periodo: Basso Medioevo

Datazione:

Riferimenti cartografici: IGM 1:25.000 F. 155 II N. E.

Descrizione: Insediamento medievale caratterizzato dalla presenza di una torre basso medievale.

SITO: 46

Localizzazione

Regione: Puglia

Provincia: FG

Comune: Apricena

Località: Due Porte Mandra Murata

Riferimenti bibliografici: STOICO 2011

Riferimenti archivistici:

Caratteristiche dei resti archeologici:

Definizione: traccia aerofotografica

Tipologia: motta

Tipo: abitativo; difensivo

Cronologia

Periodo: Basso Medioevo

Datazione:

Riferimenti cartografici: IGM 1:25.000 F. 156-III S. O.

Descrizione: Insediamento medioevale individuato attraverso l'analisi delle ortofoto, localizzato a circa 5,5 Km a sud-est di Apricena. Sulla base delle tracce visibili si può ipotizzare la presenza di una motta circondata lungo tutto il suo perimetro da un fossato.

SITO: 47

Localizzazione

Regione: Puglia

Provincia: FG

Comune: Apricena

Località: Masseria S. Trifone

Riferimenti bibliografici: STOICO 2011

Riferimenti archivistici:

Caratteristiche dei resti archeologici:

Definizione: area di frammenti fittili

Tipologia: casale

Tipo: abitativo

Cronologia

Periodo: Basso Medioevo

Datazione: fine XI-XIII sec. d. C.

Riferimenti cartografici: IGM 1:25.000 F. 155-II N. E.

Descrizione: attorno all'area dell'attuale masseria si nota una concentrazione di materiale fittile.

SITO: 48

Localizzazione

Regione: Puglia

Provincia: FG

Comune: Apricena

Località: San Giovanni in Piano

Riferimenti bibliografici:

Riferimenti archivistici:

Caratteristiche dei resti archeologici:

Definizione: strutture

Tipologia: monastero

Tipo:

Cronologia

Periodo: Basso Medioevo

Datazione:

Riferimenti cartografici: IGM 1:25.000 F. 155 II N. E.

Descrizione: Monastero noto a partire dall'XI secolo.

III. Schede documentazione aerofotografica

N. 1

Tipo immagine: fotografia aerea

Riferimento documentazione: ortofoto Geoportale Nazionale 2000

Motivo: archeologia preventiva

Comune: Apricena

Località: Masseria Mezzanelle

IGM: 155 II-N.E.

Origine anomalia: antropica

Tipo anomalia: areale

Classificazione anomalia: tracce da vegetazione

Descrizione: L'analisi aerofotografica permette di riconoscere *cropmarks* relativi a fossati di un insediamento di età neolitica.

Dimensioni: le tracce si estendono intorno alla Masseria e a meridione di questa per circa 100 m e per circa 250 m in senso N-S.

Affidabilità dell'interpretazione: buona

Note:



N. 2

Tipo immagine: fotografia aerea

Riferimento documentazione: ortofoto Geoportale Nazionale 2000

Motivo: archeologia preventiva

Comune: San Severo

Località: S. Andrea

IGM: 163 I-N.E.

Origine anomalia: antropica

Tipo anomalia: lineare

Classificazione anomalia: tracce da vegetazione

Descrizione: L'analisi aerofotografica permette di riconoscere *cropmarks* che definiscono tracciati stradali e limiti fondiari la cui cronologia non è precisabile.

Dimensioni: 450 x 400 m circa

Affidabilità dell'interpretazione: buona

Note:



N. 3

Tipo immagine: fotografia aerea

Riferimento documentazione: Ortofoto AGEA 2013

Motivo: archeologia preventiva

Comune: San Severo

Località: Mass. Motticella

IGM: 163 I NE

Origine anomalia: antropica

Tipo anomalia: areale

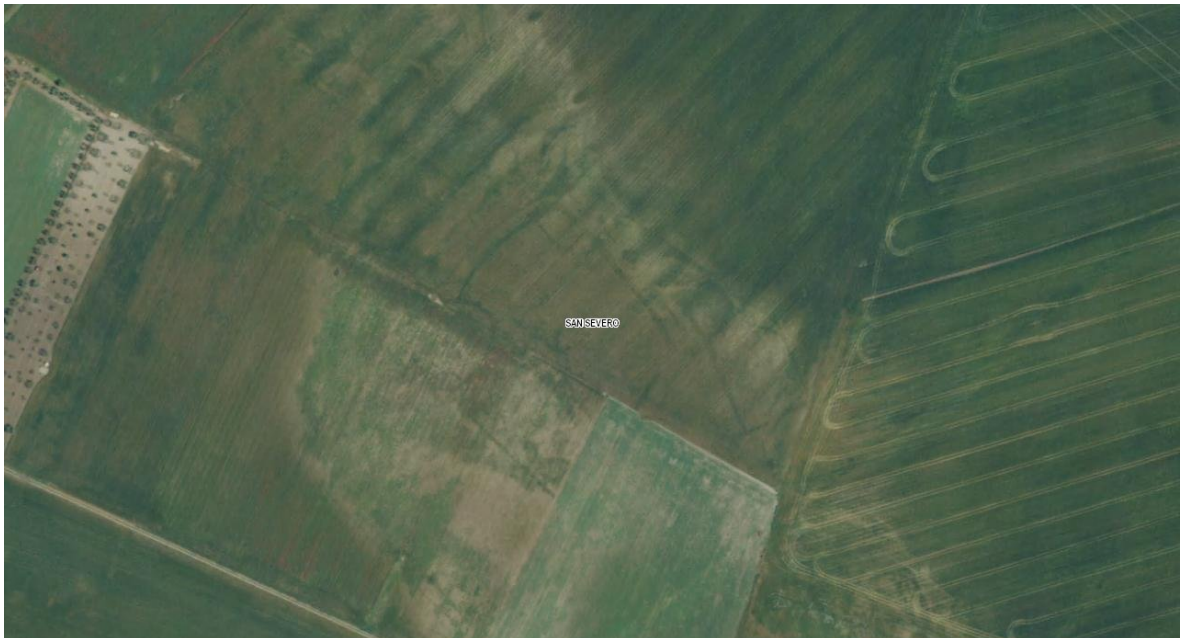
Classificazione anomalia: tracce da vegetazione

Descrizione: si osserva la presenza di una traccia scura quadrangolare forse riconducibile ad un insediamento di età medioevale; agli angoli NO e SO sono presenti una traccia interna rettangolare ed una di forma circolare.

Dimensioni: 110 x 110 m

Affidabilità dell'interpretazione: buona

Note:



N. 4

Tipo immagine: fotografia aerea

Riferimento documentazione: Ortofoto AGEA 2013

Motivo: archeologia preventiva

Comune: San Severo

Località: Motta della Regina

IGM: 163 I NE (Masseria Faralla)

Coordinate UTM: 532644/46835

Origine anomalia: antropica

Tipo anomalia: areale

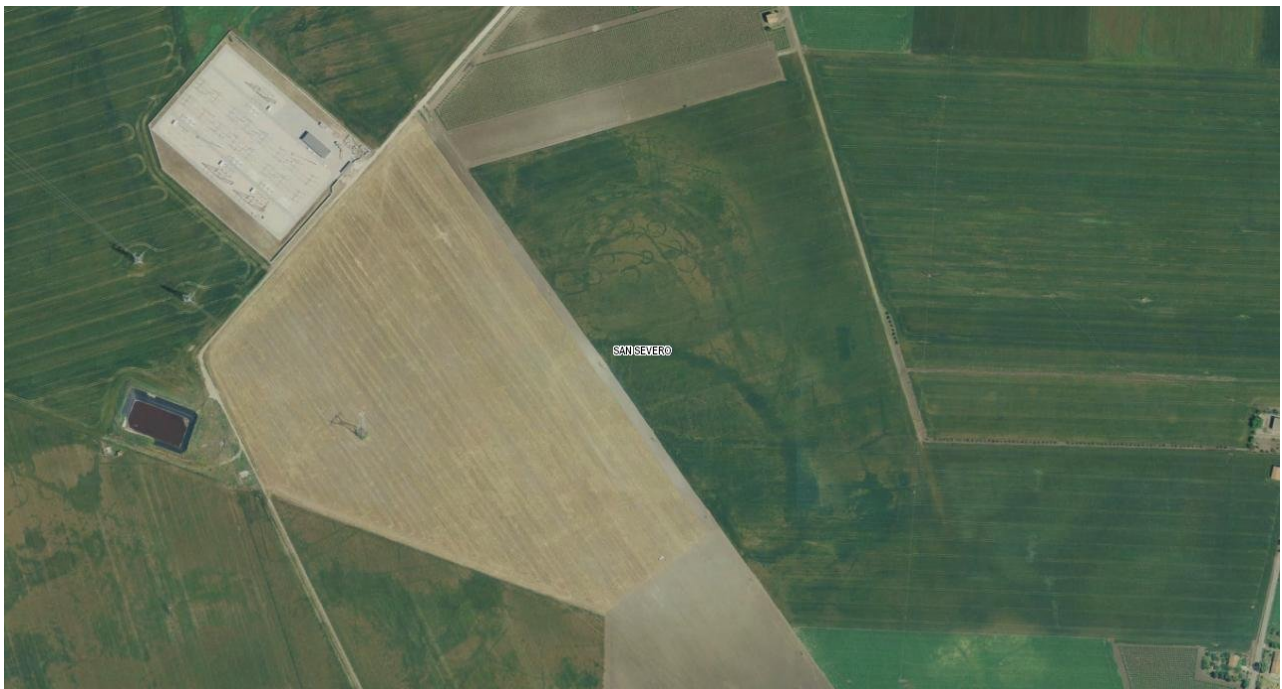
Classificazione anomalia: tracce da vegetazione

Descrizione: L'analisi aerofotografica ha consentito di individuare circa 40 *compounds*, con un diametro tra i 20 e i 30 metri. Altre tracce permettono di identificare nella zona SW la presenza di tre grandi fossati concentrici di recinzione, distinguibili anche nella parte settentrionale.

Dimensioni: 429 x 405 m

Affidabilità dell'interpretazione: ottima

Note:



IV. Le prospezioni di superficie. Metodologia d'intervento e documentazione.²⁴

L'indagine sul campo si è svolta attraverso ricognizioni sistematiche, a copertura totale ed uniforme, nelle particelle interessate dagli aerogeneratori e lungo i cavidotti di collegamento, adottando, come unità d'indagine, una distanza di 10 metri. La documentazione prodotta nel corso dell'indagine è stata raccolta in una scheda di Sito, inteso come campione di territorio individuabile geograficamente, contrassegnato da una sigla, corrispondente alle iniziali del nome della tavoletta IGM 1: 25.000 ove è localizzato e da un numero arabo non gerarchico. I dati, esposti schematicamente, hanno carattere descrittivo ed interpretativo del sito indagato.

I materiali, rinvenuti nel corso delle ricognizioni, sono stati campionati e/o quantificati sul campo. Data la natura autoptica delle ispezioni si è inoltre tenuto conto della visibilità delle aree indagate, in quanto determinanti sono lo stato di crescita delle colture e della vegetazione, per il riconoscimento e l'interpretazione di eventuali presenze archeologiche. Pertanto nella scheda di Sito, dopo l'analisi empirica del suolo, sono state inserite indicazioni sulla visibilità riscontrata, tenendo conto anche delle condizioni di luce.

²⁴ RICCI 1983, pp. 495-506; CAMBI-TERRENATO 1998; CAMBI 2003.

IV.1 Le proiezioni di superficie

Schede di unità geografica

PROVINCIA FG		COMUNE Apricena		LOCALITA' S. Trifone		SITO ST 1	
UNITA' TOPOGRAFICHE	N°	DEFINIZIONE	TIPO	FUNZIONE	PERIODO	FASE	
STRADE DI ACCESSO SS 89				PROPRIETARI/AFFITTUARI			
FOTO AEREE SIT PUGLIA AGEA 2013; Geoportale Nazionale 2000-2006				IGM F. 155 II-N.E.			
RIFERIMENTI CATASTALI Part. catastali nn. 266, 31, 37				ALTRA CARTOGRAFIA Carta Geologica 1: 100.000			
FORMAZIONE GEOLOGICA DEL TERRENO Alluvioni ghiaioso-sabbioso-argillose del III ordine di terrazzi.				ANDAMENTO DEL TERRENO Prevalentemente pianeggiante (60-63 m s.l.m.)			
ESAME EMPIRICO DEL SUOLO Humus argilloso				DEFINIZIONE DEL TIPO DI SUOLO			
UTILIZZAZIONE DEL SUOLO Seminativo				VEGETAZIONE / COLTURE			
ACQUE DI SUPERFICIE							
RICOGNIZIONI	N° 1	METODO Sistematico	CONDIZIONI Visibilità scarsa	DATA 12-04-2021	CONDIZIONI DI LUCE Parzialmente soleggiato	RESPONSABILE Francesco Rossi	
DESCRIZIONE Gli aerogeneratori nn. 01, 02 e 03 in progetto sorgeranno in aree pianeggianti. Le particelle interessate sono destinate a seminativo e al momento della ricognizione presentavano una visibilità scarsa per colture in avanzato stato di accrescimento che non permettevano la visibilità del terreno. Non sono stati rinvenuti materiali archeologici.							
DIMENSIONI COMPLESSIVE							
INTERPRETAZIONE							
DATAZIONE INIZIALE				DATAZIONE FINALE			
RIMANDI AD ALTRE SCHEDE.							

BIBLIOGRAFIA		
FONTI LETTERARIE	FONTI EPIGRAFICHE	
DATI D'ARCHIVIO	CARTOGRAFIA ANTICA	
DISEGNI	FOTO	
PROBLEMI DI TUTELA	PROSPETTIVE DI RICERCA	
OSSERVAZIONI		
COMPILATORE DELLA SCHEDA Francesco Rossi	DATA 12-04-2021	FINANZIAMENTO GLOBALE PHEEDRA S.r.l.

PROVINCIA FG		COMUNE Apricena		LOCALITA' Serrillo		SITO S 1	
UNITA' TOPOGRAFICHE	N°	DEFINIZIONE	TIPO	FUNZIONE	PERIODO	FASE	
STRADE DI ACCESSO SS 89				PROPRIETARI/AFFITTUARI			
FOTO AEREE SIT PUGLIA AGEA 2013; Geoportale Nazionale 2000-2006				IGM F. 155 II-N.E.			
RIFERIMENTI CATASTALI Part. catastali nn. 2, 6				ALTRA CARTOGRAFIA Carta Geologica 1: 100.000			
FORMAZIONE GEOLOGICA DEL TERRENO Alluvioni ghiaioso-sabbioso-argillose del III ordine di terrazzi.				ANDAMENTO DEL TERRENO Prevalentemente pianeggiante (41-43 m s.l.m.)			
ESAME EMPIRICO DEL SUOLO Humus argilloso				DEFINIZIONE DEL TIPO DI SUOLO			
UTILIZZAZIONE DEL SUOLO Seminativo; colture orticole				VEGETAZIONE / COLTURE			
ACQUE DI SUPERFICIE							
RICOGNIZIONI	N° 1	METODO Sistematico	CONDIZIONI Visibilità scarsa	DATA 12-04-2021	CONDIZIONI DI LUCE Parzialmente soleggiato	RESPONSABILE Francesco Rossi	
DESCRIZIONE Gli aerogeneratori nn. 04, 07 e 08 in progetto sorgeranno in aree pianeggianti. Le particelle interessate sono destinate a seminativo e a colture orticole e al momento della ricognizione presentavano una visibilità scarsa. Non sono stati rinvenuti materiali archeologici.							
DIMENSIONI COMPLESSIVE							
INTERPRETAZIONE							
DATAZIONE INIZIALE				DATAZIONE FINALE			
RIMANDI AD ALTRE SCHEDE							

BIBLIOGRAFIA		
FONTI LETTERARIE	FONTI EPIGRAFICHE	
DATI D'ARCHIVIO	CARTOGRAFIA ANTICA	
DISEGNI	FOTO	
PROBLEMI DI TUTELA	PROSPETTIVE DI RICERCA	
OSSERVAZIONI		
COMPILATORE DELLA SCHEDA Francesco Rossi	DATA 12-04-2021	FINANZIAMENTO GLOBALE PHEEDRA S.r.l.

PROVINCIA FG		COMUNE Apricena		LOCALITA' Carrenchiuso		SITO C 1	
UNITA' TOPOGRAFICHE	N°	DEFINIZIONE	TIPO	FUNZIONE	PERIODO	FASE	
STRADE DI ACCESSO SS 89				PROPRIETARI/AFFITTUARI			
FOTO AEREE SIT PUGLIA AGEA 2013; Geoportale Nazionale 2000-2006				IGM F. 155 II-N.E.			
RIFERIMENTI CATASTALI Part. catastali nn. 42, 301, 172, 373, 46, 111				ALTRA CARTOGRAFIA Carta Geologica 1: 100.000			
FORMAZIONE GEOLOGICA DEL TERRENO Alluvioni ghiaioso-sabbioso-argillose del III ordine di terrazzi.				ANDAMENTO DEL TERRENO Prevalentemente pianeggiante (42-47 m s.l.m.)			
ESAME EMPIRICO DEL SUOLO Humus argilloso				DEFINIZIONE DEL TIPO DI SUOLO			
UTILIZZAZIONE DEL SUOLO Seminativo				VEGETAZIONE / COLTURE			
ACQUE DI SUPERFICIE							
RICOGNIZIONI	N° 1	METODO Sistematico	CONDIZIONI Visibilità scarsa	DATA 12-04-2021	CONDIZIONI DI LUCE Parzialmente soleggiato	RESPONSABILE Francesco Rossi	
DESCRIZIONE Gli aerogeneratori nn. 05, 06, 09, 10, 11 e 12 in progetto sorgeranno su aree pianeggianti. Le particelle interessate sono destinate a seminativo e al momento della ricognizione presentavano una visibilità scarsa. Non sono stati rinvenuti materiali archeologici.							
DIMENSIONI COMPLESSIVE							
INTERPRETAZIONE							
DATAZIONE INIZIALE				DATAZIONE FINALE			
RIMANDI AD ALTRE SCHEDE							

BIBLIOGRAFIA		
FONTI LETTERARIE		FONTI EPIGRAFICHE
DATI D'ARCHIVIO		CARTOGRAFIA ANTICA
DISEGNI		FOTO
PROBLEMI DI TUTELA		PROSPETTIVE DI RICERCA
OSSERVAZIONI		
COMPILATORE DELLA SCHEDA Francesco Rossi	DATA 12-04-2021	FINANZIAMENTO GLOBALE PHEEDRA S.r.l.

PROVINCIA FG		COMUNE Apricena San Severo		LOCALITA' Mandra Murata Radicosa S. Matteo		SITO MM 1 R 1 SM 1	
UNITA' TOPOGRAFICHE	N°	DEFINIZIONE	TIPO	FUNZIONE	PERIODO	FASE	
STRADE DI ACCESSO SP 27				PROPRIETARI/AFFITTUARI			
FOTO AEREE SIT PUGLIA AGEA 2013; Geoportale Nazionale 2000-2006				IGM F. 156-III S. O.			
RIFERIMENTI CATASTALI				ALTRA CARTOGRAFIA Carta Geologica 1: 100.000			
FORMAZIONE GEOLOGICA DEL TERRENO Alluvioni ghiaioso-sabbioso-argillose del III ordine dei terrazzi. Alluvioni ghiaioso-sabbioso-argillose del IV ordine dei terrazzi.				ANDAMENTO DEL TERRENO Prevalentemente pianeggiante			
ESAME EMPIRICO DEL SUOLO Humus argilloso				DEFINIZIONE DEL TIPO DI SUOLO			
UTILIZZAZIONE DEL SUOLO				VEGETAZIONE / COLTURE			
ACQUE DI SUPERFICIE T. Candelaro							
RICOGNIZIONI	N° 1	METODO Sistematico	CONDIZIONI Visibilità scarsa	DATA 10-05-2021	CONDIZIONI DI LUCE Soleggiato	RESPONSABILE Francesco Rossi	
DESCRIZIONE Il cavidotto esterno si innesta e si sviluppa lungo la SP 27 giungendo in località S. Ricciardo nel territorio comunale di San Severo. I terreni che costeggiano il tracciato stradale sono destinati prevalentemente a seminativo e al momento della ricognizione presentavano una visibilità scarsa. Non sono stati rinvenuti materiali archeologici.							
DIMENSIONI COMPLESSIVE							
INTERPRETAZIONE							
DATAZIONE INIZIALE				DATAZIONE FINALE			
RIMANDI AD ALTRE SCHEDE							

BIBLIOGRAFIA		
FONTI LETTERARIE		FONTI EPIGRAFICHE
DATI D'ARCHIVIO		CARTOGRAFIA ANTICA
DISEGNI		FOTO
PROBLEMI DI TUTELA		PROSPETTIVE DI RICERCA
OSSERVAZIONI		
COMPILATORE DELLA SCHEDA Francesco Rossi	DATA 10-05-2021	FINANZIAMENTO GLOBALE PHEEDRA S.r.l.

PROVINCIA FG		COMUNE San Severo		LOCALITA' S. Ricciardo Stellatella Cupola		SITO SR 1 S 1 C 2	
UNITA' TOPOGRAFICHE	N°	DEFINIZIONE	TIPO	FUNZIONE	PERIODO	FASE	
STRADE DI ACCESSO SP 27				PROPRIETARI/AFFITTUARI			
FOTO AEREE SIT PUGLIA AGEA 2013; Geoportale Nazionale 2000-2006				IGM F. 155 II S. E.; F. 163 I-N. E.			
RIFERIMENTI CATASTALI				ALTRA CARTOGRAFIA Carta Geologica 1: 100.000			
FORMAZIONE GEOLOGICA DEL TERRENO Sabbie giallastre, a grana più o meno grossa, più o meno cementate, a stratificazione spesso indistinta con intercalazioni lentiformi di conglomerati grossolani e di argille; sabbie gialle fini con molluschi litorali e salmastri del Siciliano				ANDAMENTO DEL TERRENO Prevalentemente pianeggiante			
ESAME EMPIRICO DEL SUOLO Humus argilloso				DEFINIZIONE DEL TIPO DI SUOLO			
UTILIZZAZIONE DEL SUOLO				VEGETAZIONE / COLTURE			
ACQUE DI SUPERFICIE Canale Venolo							
RICOGNIZIONI	N° 1	METODO Sistematico	CONDIZIONI Visibilità mediocre	DATA 10-05-2021	CONDIZIONI DI LUCE Soleggiato	RESPONSABILE Francesco Rossi	
DESCRIZIONE Il cavidotto esterno lascia la SP 27 in località S. Ricciardo continuando su un percorso diretto ad O e deviando verso S in località S. Ricciardi per poi proseguire su strade poderali in direzione S-O fino ad intercettare la SS 16. I terreni lungo il cavidotto ospitano prevalentemente vigneti ed uliveti e al momento della ricognizione presentavano una visibilità mediocre. Non sono stati rinvenuti materiali archeologici.							
DIMENSIONI COMPLESSIVE							
INTERPRETAZIONE							
DATAZIONE INIZIALE				DATAZIONE FINALE			
RIMANDI AD ALTRE SCHEDE							

BIBLIOGRAFIA		
FONTI LETTERARIE	FONTI EPIGRAFICHE	
DATI D'ARCHIVIO	CARTOGRAFIA ANTICA	
DISEGNI	FOTO	
PROBLEMI DI TUTELA	PROSPETTIVE DI RICERCA	
OSSERVAZIONI		
COMPILATORE DELLA SCHEDA Francesco Rossi	DATA 10-05-2021	FINANZIAMENTO GLOBALE PHEEDRA S.r.l.

PROVINCIA FG		COMUNE San Severo		LOCALITA' Sant'Andrea Cannone Casarsa Ciampone Celentana		SITO SA 1 C 3 C 4 C 5 C 6	
UNITA' TOPOGRAFICHE	N°	DEFINIZIONE	TIPO	FUNZIONE	PERIODO	FASE	
STRADE DI ACCESSO SP 109				PROPRIETARI/AFFITTUARI			
FOTO AEREE SIT PUGLIA AGEA 2013; Geoportale Nazionale 2000-2006				IGM F. 163 I N. E.			
RIFERIMENTI CATASTALI Part. catastale n. 471 (sottostazione)				ALTRA CARTOGRAFIA Carta Geologica 1: 100.000			
FORMAZIONE GEOLOGICA DEL TERRENO Sabbie gialle fini con molluschi litorali e salmastri del Siciliano; depositi fluviali terrazzati a quote superiori ai 7 m sull'alveo del fiume				ANDAMENTO DEL TERRENO Prevalentemente pianeggiante			
ESAME EMPIRICO DEL SUOLO Humus argilloso				DEFINIZIONE DEL TIPO DI SUOLO			
UTILIZZAZIONE DEL SUOLO				VEGETAZIONE / COLTURE			
ACQUE DI SUPERFICIE Canale Ferrante; canale S. Maria							
RICOGNIZIONI	N° 1	METODO Sistematico	CONDIZIONI Visibilità mediocre-scarso	DATA 10-05-2021	CONDIZIONI DI LUCE Soleggiato	RESPONSABILE Francesco Rossi	
DESCRIZIONE Il cavidotto esterno dopo aver superato la SS 16 si dirige verso Mass. Torretta S. Andrea raggiungendo la SP 109 in località Cannone. Segue infine la SP 109 fino al km 11 per deviare in direzione della stazione elettrica in località Motta Regina. I terreni lungo il cavidotto ospitano in località S. Andrea prevalentemente vigneti ed uliveti e al momento della ricognizione presentavano una visibilità mediocre mentre nelle restanti località si incontrano seminativi con uno scarso grado di visibilità come anche nell'area della sottostazione. Non sono stati rinvenuti materiali archeologici.							
DIMENSIONI COMPLESSIVE							
INTERPRETAZIONE							
DATAZIONE INIZIALE				DATAZIONE FINALE			
RIMANDI AD ALTRE SCHEDE							

BIBLIOGRAFIA		
FONTI LETTERARIE		FONTI EPIGRAFICHE
DATI D'ARCHIVIO		CARTOGRAFIA ANTICA
DISEGNI		FOTO
PROBLEMI DI TUTELA		PROSPETTIVE DI RICERCA
OSSERVAZIONI		
COMPILATORE DELLA SCHEDA Francesco Rossi	DATA 10-05-2021	FINANZIAMENTO GLOBALE PHEEDRA S.r.l.

Conclusioni

Il comprensorio in esame è interessato dalla presenza di insediamenti che coprono un arco cronologico dall'età neolitica al Medioevo.

Sulla base dello studio bibliografico e dell'analisi delle fotografie aeree risultano a medio rischio l'aerogeneratore n. 03 in prossimità di un sito di età neolitica in località S. Trifone, l'aerogeneratore n. 04, anch'esso non distante da un'area di frammenti fittili di età neolitica in località Masseria Galasso. A basso rischio possono considerarsi i rimanenti aerogeneratori nn. 01, 02, 05, 06, 07, 08, 09, 10, 11 e 12 dove la ricognizione topografica, eseguita in terreni con uno scarso grado di visibilità, non ha altresì riscontrato la presenza di materiali archeologici.

Per quanto riguarda il percorso del cavidotto esterno fino alla sottostazione elettrica nel territorio di San Severo devono essere considerati, sulla base delle segnalazioni edite, a medio rischio i tratti nei pressi di Masseria Radicosa (tra il km 10 ed il km 11 della SP 27), S. Matteo (tra il km 7 ed il km 8 della SP 27) S, Ricciardo, Stellatella, S. Andrea, Podere S. Maria, Ciampone e Masseria Motticella come anche l'area della sottostazione elettrica, dove l'indagine aerofotografica mostra l'esistenza di anomalie.

Inoltre una porzione del cavidotto si innesta sul Trattarello Foggia-Sannicandro e un'altra intercetta il Tratturo Aquila-Foggia. A basso rischio sono da considerarsi tutti gli altri tratti.

Dott. Francesco Rossi



Bibliografia

ALVISI 1970

G. Alvisi, *La viabilità romana della Daunia*, Bari 1970

BRADFORD 1950

J. Bradford, *The Apulia Expedition: An Interim Report*, *Antiquity*, XXIV, pp. 84-95.

BROWN 2001-2003

K. A. Brown, *Aerial Archaeology of the Tavoliere. The Italian Air Photographic Record and the Riley Archive*, in *Accordia Research Papers*, vol. 9, 2001-2003, 123-146.

CIRELLI-NOYE' 2013

E. Cirelli, G. Noyè, *La Motta di Vaccarizza e le prime fortificazioni normanne della Capitanata*, in *Archeologia Medievale XL*, 2013. Fortificazioni di terra in Italia. Motte, tumuli, tumbe, recinti. Atti del Convegno (Scarlino 14 – 16 Aprile 2011), pp.69 - 90.

FAVIA 2006

P. Favia, *Temi, approcci metodologici, modalità e problematiche della ricerca archeologica in un paesaggio di pianura di età medievale: il caso del Tavoliere di Puglia*, in Mancassola N., Saggiolo F. (a cura di), *Medioevo, paesaggi e metodi*, Mantova, pp. 179-198.

GENTILE 2003

P. Gentile, *Motta della Regina*, in *Sguardo di Icaro* 2003, p. 110.

Gravina 1980

A. Gravina, *Preistoria e Protostoria sulle rive del Basso Fortore*, in B. Mundi, A. Gravina (a cura di), *Atti Convegno Nazionale sulla Preistoria, Protostoria e Storia della Daunia* (San Severo 1979), San Severo 1980, pp. 73-101

Gravina 1982

A. Gravina, *L'Eneolitico e l'età del bronzo nel Bacino del Basso Fortore e nella Daunia nord-occidentale. Cenni di topografia*, in B. Mundi, A. Gravina (a cura di), *Atti 2° Convegno*

Nazionale sulla Preistoria, Protostoria e Storia della Daunia (San Severo 1980), San Severo 1982, pp. 115-183.

Gravina 1988

A. Gravina, *Masseria Santa Giusta. Un insediamento del neolitico antico nella Daunia*, in B. Mundi, A. Gravina (a cura di), *Atti 9° Convegno Nazionale sulla Preistoria, Protostoria e Storia della Daunia* (San Severo 1987), San Severo 1988, pp. 29-58.

Gravina 1989

A. Gravina, *San Severo e il suo territorio tra Preistoria e Protostoria*, in B. Mundi (a cura di), *Studi per una storia di San Severo*, tomo I, San Severo, pp. 27-93.

Gravina 1993

A. Gravina, *Apricena, loc. Pozzilli Alti*, in *RivScPr*, XLV, Notiziario, Firenze 1993, p. 309.

Gravina 1996

A. Gravina, *Contesto. Alto Tavoliere*, in *Forme della neolitizzazione* 1996, pp. 100-104.

JONES 1987

G. D. B. Jones, *Apulia. Volume I: Neolithic Settlement in the Tavoliere*, London 1987.

MAZZEI-TUNZI 2005

M. Mazzei, A. M. Tunzi, *Gargano Antico. Testimonianze archeologiche dalla Preistoria al Tardoantico*, pp. 82-84.

NARDELLA 1983-1984

F. Nardella, *Contributo allo studio della Topografia della Daunia antica. IGM F. 163 I N-E: ricognizione territoriale*, in *Ann. Perugia*, 21, 1, pp. 229-254.

RUSSI 1981

V. Russi, *Abitati e viabilità romana nel Gargano*, in *Atti Rodi* 1981, pp. 23-40.

RUSSI 1976

V. Russi, *Abitati e viabilità romana nel Gargano*, in Atti Rodi 1981, pp. 23-40.

SCHMIEDT 1989

G. Schmiedt, *Atlante Aerofotografico delle sedi umane in Italia*, III, *La centuriazione romana*, Firenze 1989

Sguardo di Icaro 2003

M. GUAITOLI (a cura di), *Lo sguardo di Icaro. Le collezioni dell'Aerofoteca Nazionale per la conoscenza del territorio*, Roma.

TINE' 1983

S. Tinè, *Passo di Corvo e la civiltà neolitica del Tavoliere*, Genova 1983.

VOLPE 1990

G. Volpe, *La Daunia nell'età della romanizzazione*, Bari 1990.

VOLPE 1996

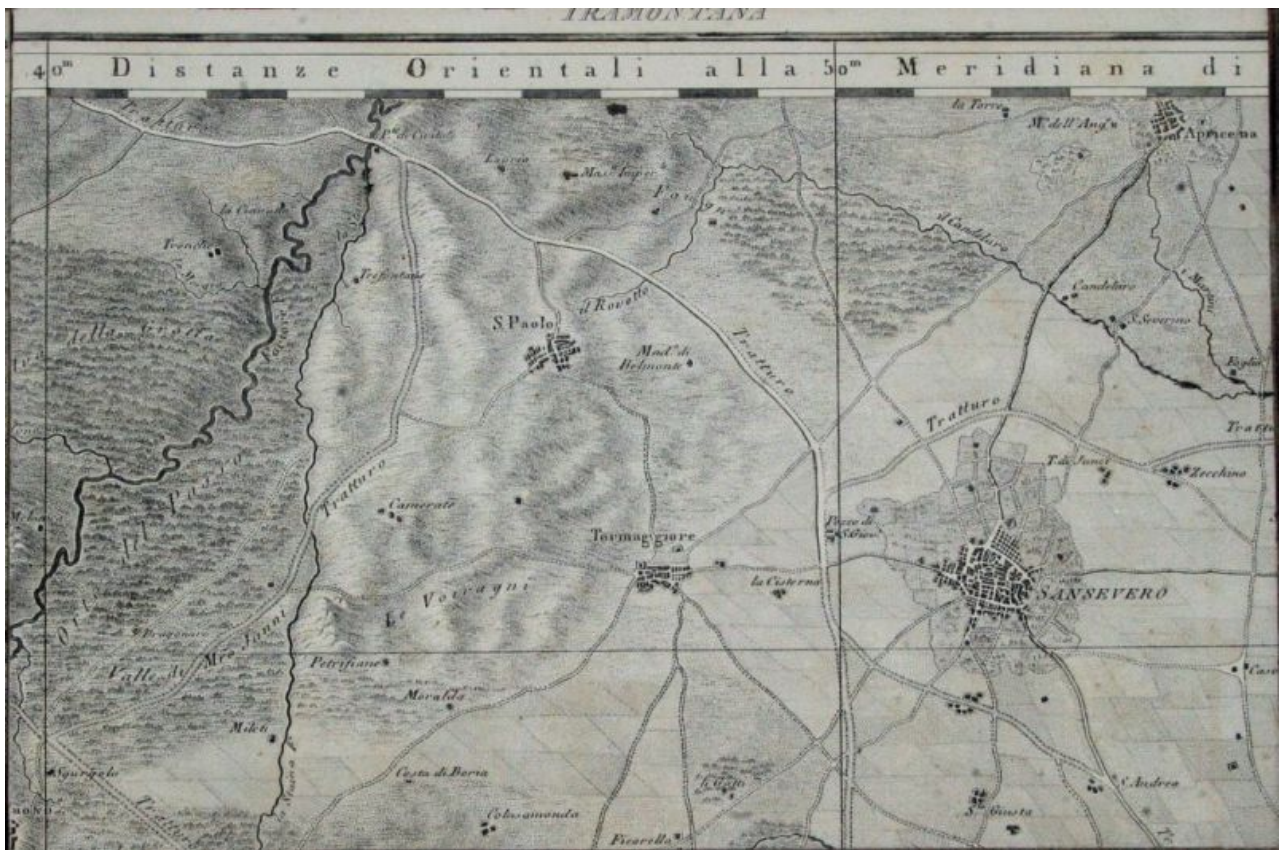
G. Volpe, *Contadini, pastori e mercanti nell'Apulia tardoantica*, Bari.

Fig. 1



Giovanni Antonio Magini, Atlante geografico d'Italia (1620).

Fig. 2



Giovanni Antonio Rizzi Zannoni. Atlante geografico del Regno di Napoli (1808).

Fig. 3



Carta Geologica d'Italia 1:100.000 (particolare)

Fig. 4



Siti neolitici nell'Alto Tavoliere (BROWN 2001-2003)

Fig. 5



Apricena, loc. Mezzana della Quecia (GRAVINA 1980)

Fig. 6



1



2



3



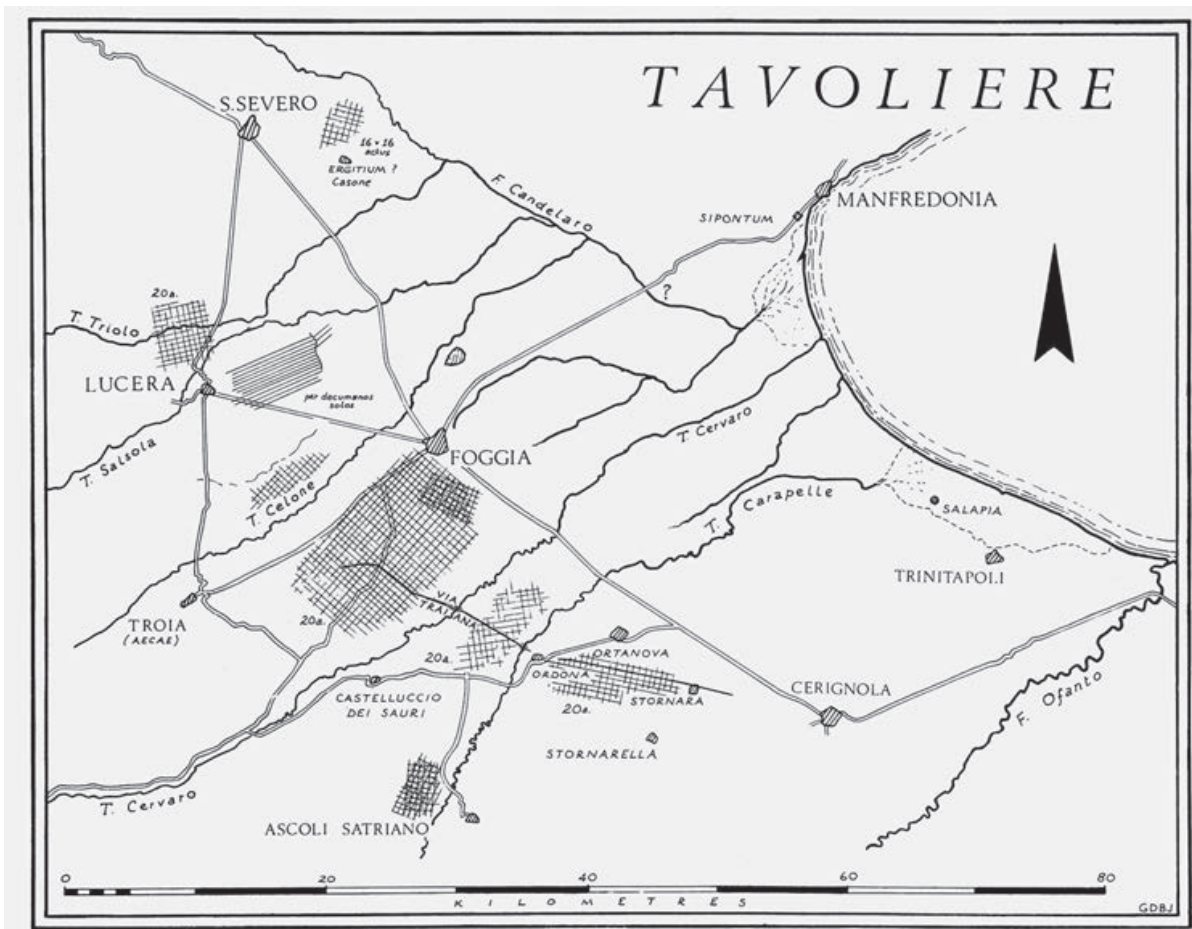
4



5

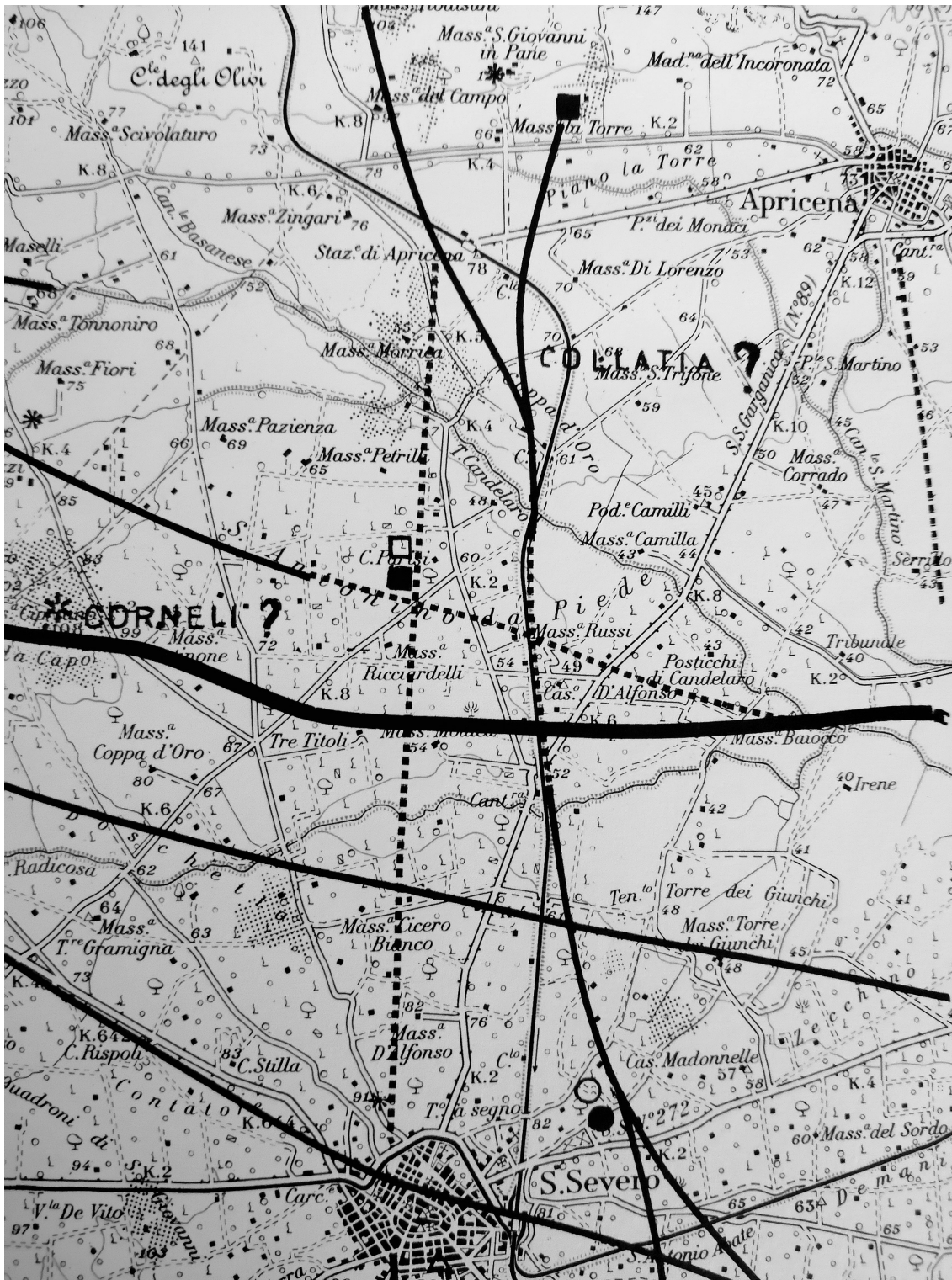
San Severo, loc. Pedincone. T. III (GRAVINA 1981)

Fig. 7



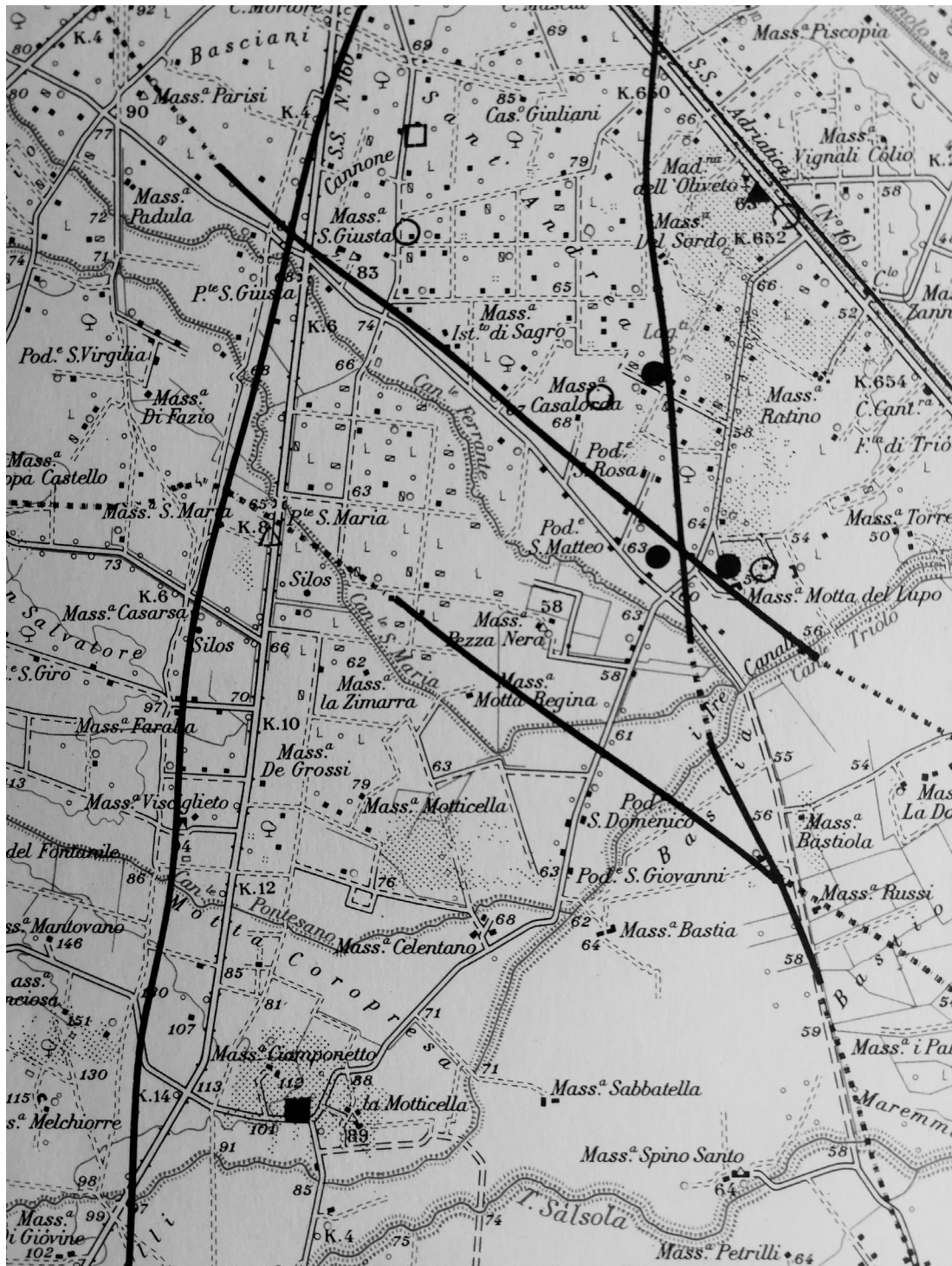
Rappresentazione schematica delle divisioni agrarie nel Tavoliere (JONES 1980)

Fig. 8



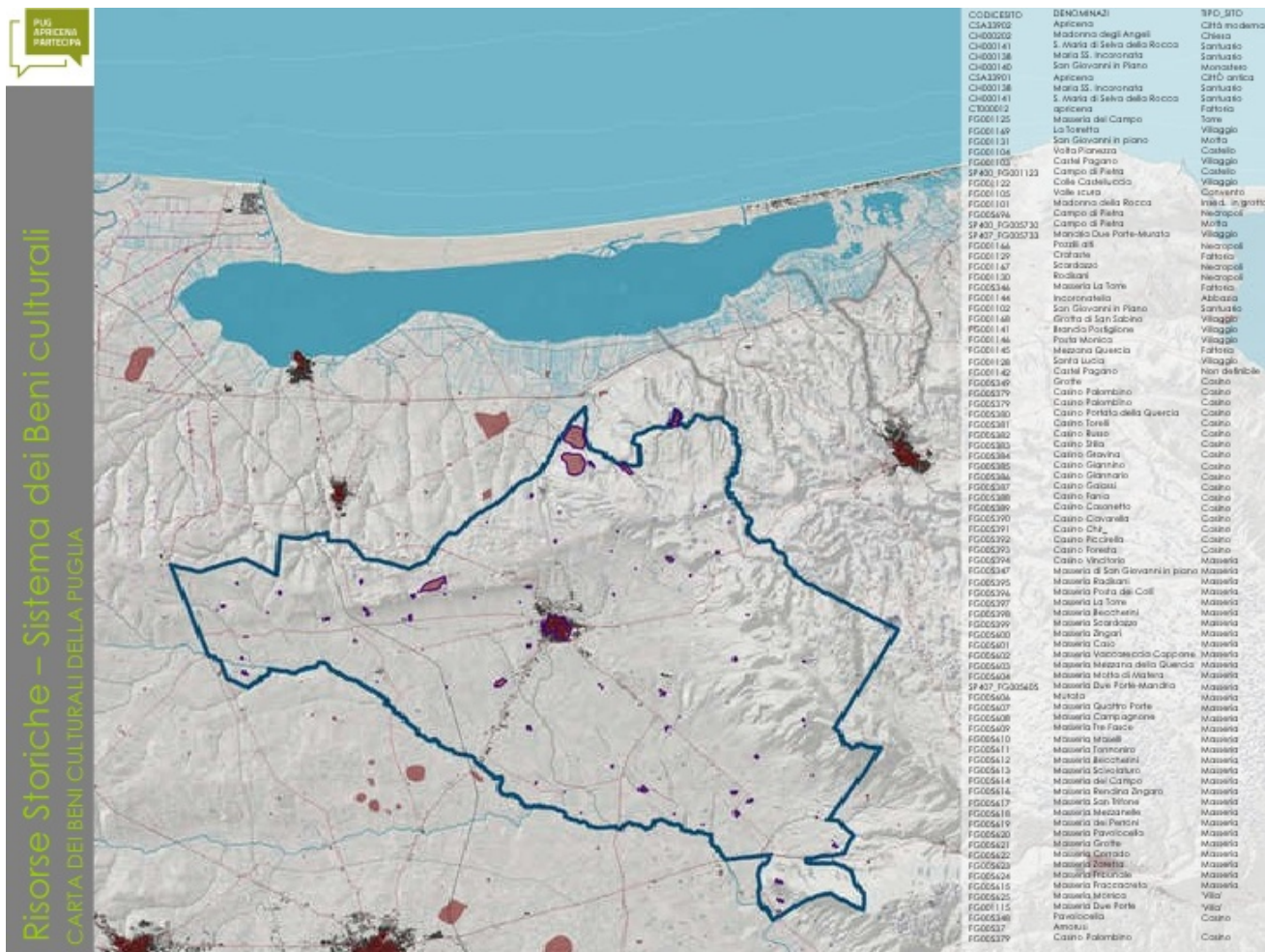
Viabilità romana (ALVISI 1970)

Fig. 9



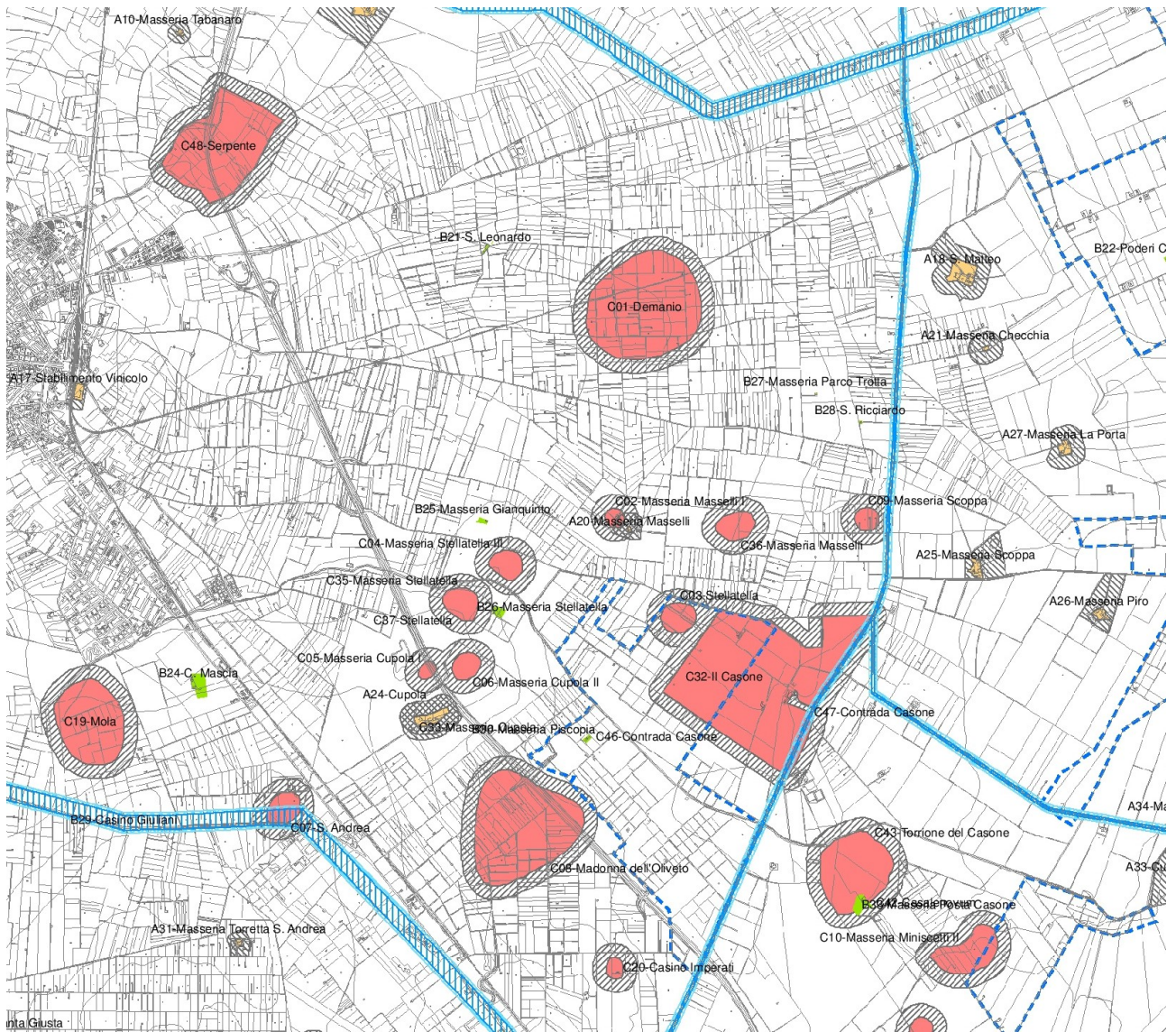
Viabilità romana (ALVISI 1970)

Fig. 10



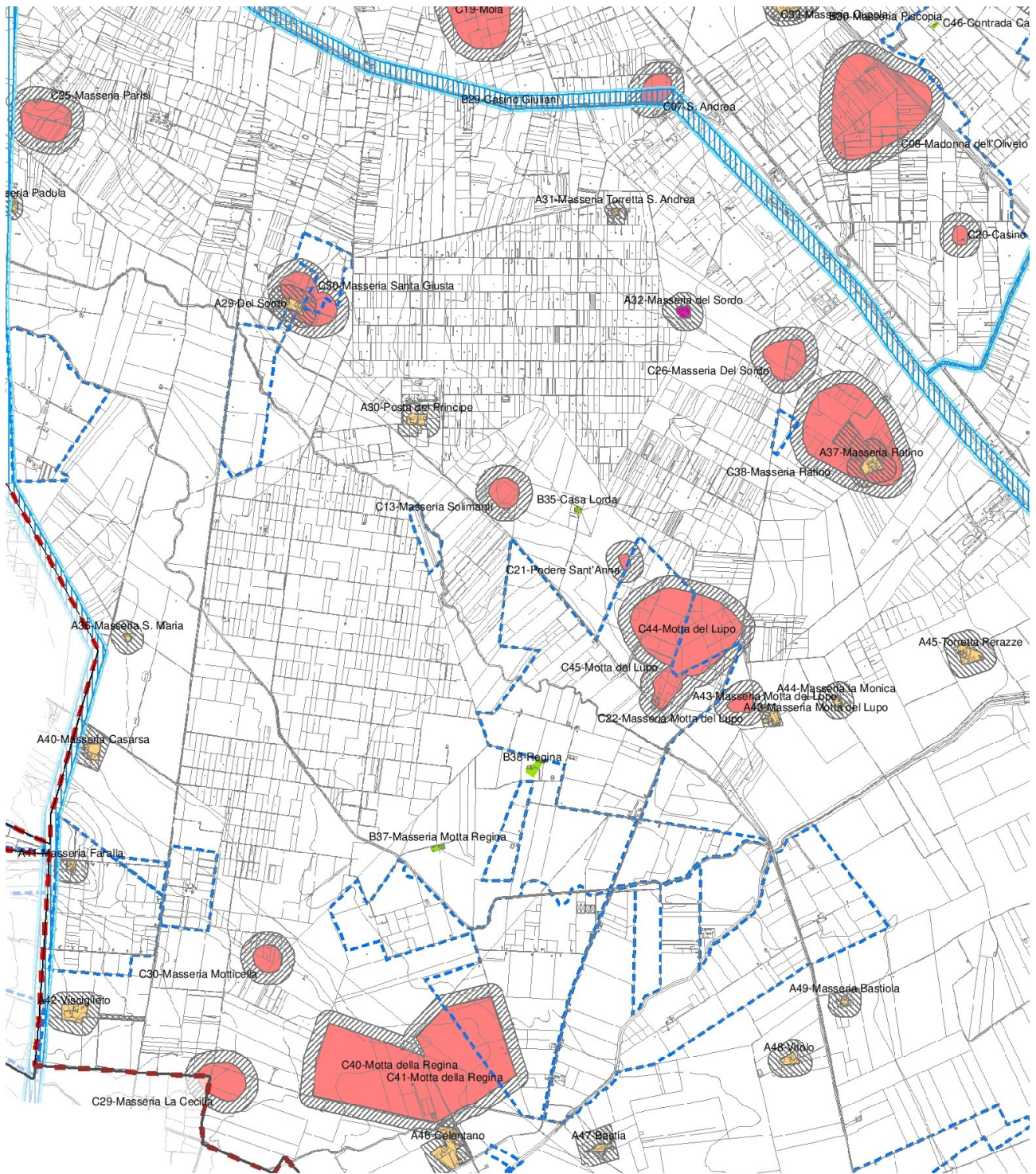
Apricena P.U.G.

Fig. 11



San Severo P.U.G.

Fig. 12



San Severo P.U.G.

Fig. 13



Apricena (FG). Aree interessate dal progetto