



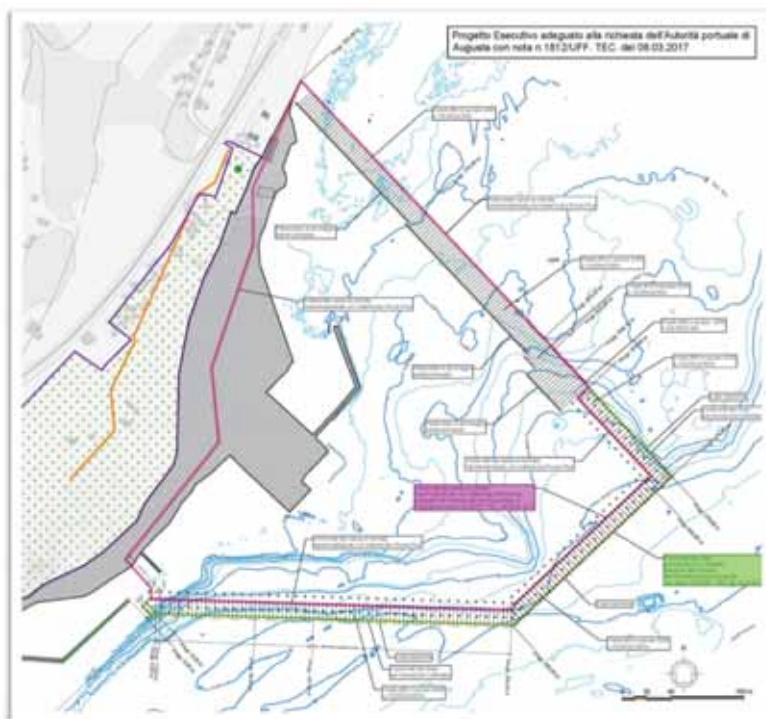


## Relazione Tecnica – Esiti analitici PMA Ante Operam

<b>Committente: B.C.A. Banchine Containers Augusta scarl</b>	lotto	Fase	Ente	Tipo Doc	Doc	Progr.	Rev
	PMA	3	P	DEF	/	AL_02/20	00/20
 <p><b>Ambiente &amp; Sicurezza S.r.l.</b> Servizi tecnici per l'Ambiente e laboratorio di analisi chimico-fisiche-biologiche</p>	  						



Monitoraggio Ambientale – Ante Opera per la componente "**Atmosfera**" specifico **Amianto Aerodisperso** relativo ai "LAVORI DEL PRIMO STRALCIO E DEL SECONDO STRALCIO DELLA TERZA FASE DEL PORTO COMMERCIALE DI AUGUSTA – BANCHINE CONTAINERS",

### ESITI PRIMA CAMPAGNA ANTE OPERAM"

0	EMISSIONE	Novembre 2020	Dott. Geol. E. Lopis	Dott. Giuseppe Zaffino	Dott. Giuseppe Zaffino	Dott. Giuseppe Zaffino	B.C.A. Banchine Containers Augusta scarl
		<b>Data emissione</b>	<b>Redatto</b>	<b>Verificato</b>	<b>Emesso</b>	<b>Approvato</b>	<b>Committente</b>
<b>Rev.</b>	<b>Definitiva</b>	<p><b>Ambiente e Sicurezza S.r.l. – P.IVA 02472580790</b>                      Società di servizi tecnici per l'ambiente e laboratorio di analisi chimiche, fisiche e biologiche.                      Certificato ISO 9001- ISO 14001 - Accreditato ISO/IEC 17025 Accredia nr. 162                      Iscritto nell'elenco del Ministero della Salute, dei laboratori qualificati che effettuano le analisi sull'amianto nr. SIC 15                      Via Panoramica dello Stretto – 98168 Messina                      Tel: 090 310866 – Fax: 090 314200 – mail: <a href="mailto:gzaffino@me.com5">gzaffino@me.com5</a></p>					



**Oggetto:** Monitoraggio Ambientale – Ante Opera per la componente "Atmosfera – specifico amianto aerodisperso" relativo ai "LAVORI DEL PRIMO STRALCIO E DEL SECONDO STRALCIO DELLA TERZA FASE DEL PORTO COMMERCIALE DI AUGUSTA – BANCHINE CONTAINERS",  
**Committente:** B.C.A. Banchine Containers Augusta scarl  
**Campagna:** 1° campagna ante operam



Rev 00 del 13.11.2020

## Indice

1	Premessa .....	1-2
2	Riferimenti normativi.....	2-5
3	Attività di monitoraggio .....	3-6
3.1	Sito di monitoraggio.....	3-6
3.2	Descrizione periodo di monitoraggio.....	3-9
3.3	Parametri monitorati .....	3-9
3.4	Campioni prelevati.....	3-9
4	Esposizione e commenti dei risultati.....	4-10
5	Conclusioni .....	5-11

## ALLEGATI

- I. RDP
- II. Verballi di campionamento
- III. Certificati Ambiente e Sicurezza

Ambiente e Sicurezza S.r.l. – P.IVA 02472580790

Laboratorio di analisi certificato in qualità ISO9001/ISO14001 – Accreditato ISO/IEC 17025 Accredia nr. 1625  
Iscritto nell'elenco del Ministero della Salute, dei laboratori qualificati che effettuano analisi sull'amianto nr. SIC 15  
Via Nuova Panoramica dello Stretto nr. 965 Parco della Ninfe – 98168 Messina  
Tel: 090 310866 – Fax: 090 314200 – mail: [gzaffino@me.com](mailto:gzaffino@me.com)



**Oggetto:** Monitoraggio Ambientale – Ante Opera per la componente "Atmosfera – specifico amianto aerodisperso" relativo ai "LAVORI DEL PRIMO STRALCIO E DEL SECONDO STRALCIO DELLA TERZA FASE DEL PORTO COMMERCIALE DI AUGUSTA – BANCHINE CONTAINERS",  
**Committente:** B.C.A. Banchine Containers Augusta scarl  
**Campagna:** 1° campagna ante operam



Rev 00 del 13.11.2020

## 1 Premessa

Il Piano di Monitoraggio Ambientale dai lavori per l' "APPALTO PER LA PROGETTAZIONE ESECUTIVA DEL SECONDO STRALCIO E PER L'ESECUZIONE DEI LAVORI DEL PRIMO STRALCIO E DEL SECONDO STRALCIO DELLA TERZA FASE DEL PORTO COMMERCIALE DI AUGUSTA - BANCHINE CONTAINERS", è stato redatto in osservanza delle indicazioni poste nel Progetto di Fusione ed Integrazione relativo alle opere di primo stralcio esecutivo "con esclusione dell'area della Marina Militare" e di secondo stralcio definitivo del porto commerciale di Augusta terza fase - banchine container. Sono stati valutati nello specifico gli elaborati del Titolo III: Fusione ed integrazione I e II stralcio, ed in particolare:

- Elaborato 001/1 - Relazione mitigazioni e monitoraggi ambientali- Protocollo ambientale;
- Elaborato 00112 - Relazione mitigazioni e monitoraggi ambientali - Disciplinare tecnico di integrazione al Capitolato Speciale d'Appalto;
- Elaborato 008/4 - Monitoraggio della qualità dell'aria - Planimetria con ubicazione dei punti di misura.
- Elaborato 008/5 - Monitoraggio del rumore - Planimetria con ubicazione dei punti di misura;
- Elaborato 008/6 - Monitoraggio biologico;
- Elaborato 008/7 - Tavole delle preesistenze da salvaguardare durante il corso dei lavori e in esercizio.

Il piano è stato suddiviso nelle principali componenti ambientali coinvolte nella realizzazione dell'opera; così come ribadito dal Disciplinare tecnico di integrazione al Capitolato Speciale d'Appalto, le componenti ambientali sottoposte ad attività di monitoraggio sono:

1. Atmosfera
2. Rumore
3. Flora e fauna dell'area SIC "Saline di Augusta", vegetazione di nuovo impianto

**Ambiente e Sicurezza S.r.l. – P.IVA 02472580790**

Laboratorio di analisi certificato in qualità ISO9001/ISO14001 – Accreditato ISO/IEC 17025 Accredia nr. 1625  
Iscritto nell'elenco del Ministero della Salute, dei laboratori qualificati che effettuano analisi sull'amianto nr. SIC 15  
Via Nuova Panoramica dello Stretto nr. 965 Parco della Ninfe – 98168 Messina  
Tel: 090 310866 – Fax: 090 314200 – mail: [gzaffino@me.com](mailto:gzaffino@me.com)



**Oggetto:** Monitoraggio Ambientale – Ante Opera per la componente "Atmosfera – specifico amianto aerodisperso" relativo ai "LAVORI DEL PRIMO STRALCIO E DEL SECONDO STRALCIO DELLA TERZA FASE DEL PORTO COMMERCIALE DI AUGUSTA – BANCHINE CONTAINERS",  
**Committente:** B.C.A. Banchine Containers Augusta scarl  
**Campagna:** 1° campagna ante operam



Rev 00 del 13.11.2020

#### 4. Patrimonio archeologico

Fermo restando che l'ante operam è già stato svolto e concluso in campo nel 2017, è stato comunque redatto un nuovo piano di PMA ante operam al fine di verificare, visto il lasso di tempo trascorso, la loro attualità.

Si è inoltre deciso di svolgere una riverifica dei dati con nuovi campionamenti da attuare per come previsto dal Piano di monitoraggio aggiornato redatto nel mese di luglio 2020.

Il monitoraggio ambientale ha lo scopo di monitorare i livelli di qualità delle componenti ambientali, in questo caso dei parametri relativi all'atmosfera analizzate in tre periodi distinti:

- prima dell'inizio dei lavori (ante operam)
- nel corso della operatività del cantiere
- per un determinato arco temporale dopo la fine dei lavori (post operam)

Il presente documento è relativo quindi agli esiti analitici ottenuti durante la prima campagna ante operam di monitoraggio della qualità dell'aria in modo specifico per l'amianto aerodisperso.

L'obiettivo è quello di evidenziare lo stato della matrice atmosfera nell'ante operam per poter avere dati di riferimento nella valutazione degli impatti delle lavorazioni di cantiere che avverranno nella fase di durante operam.

Le attività di monitoraggio sono state condotte nel rispetto delle procedure previste nel protocollo ambientale condiviso tra Ente appaltante, ARPA Sicilia e Regione Sicilia.

L'art. 3 disposizioni finali del contratto in essere prevede l'aggiornamento del piano di monitoraggio ambientale. In esito all'incontro con la Stazione Appaltante del 22/10/2019, ed in seguito all'incontro in data 31 Ottobre 2019 presso gli uffici ARPAS di Siracusa, esaminate le attività di

**Ambiente e Sicurezza S.r.l. – P.IVA 02472580790**

Laboratorio di analisi certificato in qualità ISO9001/ISO14001 – Accreditato ISO/IEC 17025 Accredia nr. 1625  
Iscritto nell'elenco del Ministero della Salute, dei laboratori qualificati che effettuano analisi sull'amianto nr. SIC 15  
Via Nuova Panoramica dello Stretto nr. 965 Parco della Ninfe – 98168 Messina  
Tel: 090 310866 – Fax: 090 314200 – mail: [gzafrino@me.com](mailto:gzafrino@me.com)



**Oggetto:** Monitoraggio Ambientale – Ante Opera per la componente "Atmosfera – specifico amianto aerodisperso" relativo ai "LAVORI DEL PRIMO STRALCIO E DEL SECONDO STRALCIO DELLA TERZA FASE DEL PORTO COMMERCIALE DI AUGUSTA – BANCHINE CONTAINERS",  
**Committente:** B.C.A. Banchine Containers Augusta scarl  
**Campagna:** 1° campagna ante operam



Rev 00 del 13.11.2020

monitoraggio ambientale in ante operam eseguite nell'anno 2014 dall'ATI Società Italiana per Condotta d'Acque (Mandatara), Piacentini Costruzioni Spa (Mandante) e Cosedil Spa (Mandante Cooptata), si è giunti alla determinazione che la società appaltatrice avrebbe formulato un piano di monitoraggio in ante operam minimale, al fine di validare/confermare i dati di "bianco iniziale" rilevati in precedenza.

**Ambiente e Sicurezza S.r.l. – P.IVA 02472580790**

Laboratorio di analisi certificato in qualità ISO9001/ISO14001 – Accreditato ISO/IEC 17025 Accredia nr. 1625  
Iscritto nell'elenco del Ministero della Salute, dei laboratori qualificati che effettuano analisi sull'amianto nr. SIC 15  
Via Nuova Panoramica dello Stretto nr. 965 Parco della Ninfe – 98168 Messina  
Tel: 090 310866 – Fax: 090 314200 – mail: [gzaffino@me.com](mailto:gzaffino@me.com)



**Oggetto:** Monitoraggio Ambientale – Ante Opera per la componente "Atmosfera – specifico amianto aerodisperso" relativo ai "LAVORI DEL PRIMO STRALCIO E DEL SECONDO STRALCIO DELLA TERZA FASE DEL PORTO COMMERCIALE DI AUGUSTA – BANCHINE CONTAINERS",  
**Committente:** B.C.A. Banchine Containers Augusta scarl  
**Campagna:** 1° campagna ante operam



Rev 00 del 13.11.2020

## 2 Riferimenti normativi

La normativa italiana in materia di qualità dell'aria e monitoraggio degli inquinanti dell'aria, si basa sui seguenti documenti legislativi:

- **Decreto Legislativo 13 agosto 2010, n. 155** Attuazione della direttiva 2008/50/CE relativa alla qualità dell'aria ambiente e per un'aria più pulita in Europa.
- **Decreto Legislativo 24 Dicembre 2012, N. 250** Modifiche Ed Integrazioni Al decreto legislativo 13 agosto 2010, n. 155, recante attuazione della direttiva 2008/50/CE relativa alla qualità dell'aria ambiente e per un'aria più pulita in Europa.
- **Decreto 26 gennaio 2017.** Attuazione della direttiva (UE) 2015/1480 del 28 agosto 2015, che modifica taluni allegati delle direttive 2004/107/CE e 2008/50/CE nelle parti relative ai metodi di riferimento, alla convalida dei dati e all'ubicazione dei punti di campionamento per la valutazione della qualità dell'aria ambiente.
- **DECRETO 30 marzo 2017** Procedure di garanzia di qualità per verificare il rispetto della qualità delle misure dell'aria ambiente, effettuate nelle stazioni delle reti di misura.
- **DM 06.09.1994** - Normative e metodologie tecniche di applicazione dell'art. 6, comma 3, e dell'art. 12, comma 2, della legge 27 marzo 1992, n.257, relativa alla cessazione dell'impiego dell'amianto.

In Tabella 1 sono stati riportati i limiti previsti dalla normativa oggetto di monitoraggio.

Tabella 1. Valori limite, valori critici e soglie di allarme imposti dal D.Lgs 155/2010 s.s.m.i. relativi ai parametri monitorati

Inquinante	Valore Limite	DM 06/09/1994 GU n. 288 10/12/1994
FIBRE DI AMIANTO AERODISPERSE (SEM):	Fibre totali: 2 ff/l	Allegato 2 metodica B

**Ambiente e Sicurezza S.r.l. – P.IVA 02472580790**

Laboratorio di analisi certificato in qualità ISO9001/ISO14001 – Accreditato ISO/IEC 17025 Accredia nr. 1625  
Iscritto nell'elenco del Ministero della Salute, dei laboratori qualificati che effettuano analisi sull'amianto nr. SIC 15  
Via Nuova Panoramica dello Stretto nr. 965 Parco della Ninfe – 98168 Messina  
Tel: 090 310866 – Fax: 090 314200 – mail: [gzaffino@me.com](mailto:gzaffino@me.com)



**Oggetto:** Monitoraggio Ambientale – Ante Opera per la componente "Atmosfera – specifico amianto aerodisperso" relativo ai "LAVORI DEL PRIMO STRALCIO E DEL SECONDO STRALCIO DELLA TERZA FASE DEL PORTO COMMERCIALE DI AUGUSTA – BANCHINE CONTAINERS",  
**Committente:** B.C.A. Banchine Containers Augusta scarl  
**Campagna:** 1° campagna ante operam



Rev 00 del 13.11.2020

### 3 Attività di monitoraggio

La campagna di monitoraggio della componente atmosfera per la rilevazione di fibre di amianto aerodisperso si è svolta in 2 fasi ed ha come scopo finale quello di validare/confermare i dati di "bianco iniziale" rilevati nella campagna di monitoraggio ante-operam eseguite nell'anno 2014.

Il monitoraggio oggetto del presente documento è stato effettuato tramite: prelievo con pompe aspiranti, membrane in policarbonato con porosità 0,8um e successiva analisi con metodica SEM-EDS.

#### 3.1 Sito di monitoraggio

Il Porto di Augusta è classificato nella I classe della II categoria dei porti marittimi nazionali secondo l'attuale classificazione dei porti, disciplinata dalla legge del 28 gennaio 1994 n.84, è un importante porto commerciale, industriale e turistico e una importante base navale della Marina Militare Italiana.

Il porto occupa interamente la baia di Augusta ed è composto da tre grandi sezioni:

- Porto Xifonio: che è la parte di mare compresa fra Punta Izzo e Punta Carcarella;
- Porto Megarese: è la sezione di rada interna della costa nord/ovest delimitata dalle dighe a settentrione, centrale e meridionale;
- Seno del Priolo: è il settore posto di fronte agli impianti di raffinazione di petrolio ed è compreso tra la diga megarese meridionale e la penisola di Magnisi.

Il complesso portuale è protetto da circa 6,5 km di dighe foranee con due aperture di ingresso. Il complesso di pontili raggiunge 6,8 km di lunghezza e dispone di 43 accosti disposti su 1.160 m di banchine. Lo specchio d'acqua assomma a 45.000 metri quadrati, il pescaggio medio è di 14-18 m, con punte fino a 22 m. Le superfici attrezzate sono di oltre 250.000 metri quadrati, con estensioni previste nell'ambito del recupero delle aree industriali adiacenti dismesse. Il complesso portuale è dotato di cantieri navali, di riparazione, rimessaggio e rifornimento. Una parte cospicua è dotata di

**Ambiente e Sicurezza S.r.l. – P.IVA 02472580790**

Laboratorio di analisi certificato in qualità ISO9001/ISO14001 – Accreditato ISO/IEC 17025 Accredia nr. 1625  
Iscritto nell'elenco del Ministero della Salute, dei laboratori qualificati che effettuano analisi sull'amianto nr. SIC 15  
Via Nuova Panoramica dello Stretto nr. 965 Parco della Ninfe – 98168 Messina  
Tel: 090 310866 – Fax: 090 314200 – mail: [gzafrino@me.com](mailto:gzafrino@me.com)



**Oggetto:** Monitoraggio Ambientale – Ante Opera per la componente "Atmosfera – specifico amianto aerodisperso" relativo ai "LAVORI DEL PRIMO STRALCIO E DEL SECONDO STRALCIO DELLA TERZA FASE DEL PORTO COMMERCIALE DI AUGUSTA – BANCHINE CONTAINERS",  
**Committente:** B.C.A. Banchine Containers Augusta scarl  
**Campagna:** 1° campagna ante operam



Rev 00 del 13.11.2020

attracchi e attrezzature ad uso turistico/diportistico. Una delle attività principali del porto è rappresentata dal trasporto dei prodotti di raffinazione del petrolio.

Il porto nel 2006 è risultato il quinto in Italia per flusso merci, con 32.360 milioni di tonnellate di merci movimentate; l'anno dopo, il 2007 ha registrato un incremento a 33.041 milioni di tonnellate, di cui 31.500 milioni di tonnellate sono costituite da merci rinfuse liquide il che ne fa il principale porto petrolifero Italiano. Il porto di Augusta movimentava inoltre prodotti chimici, fertilizzanti, cemento, fosfati, ferro, legname, marmo, basalto e carbon fossile per un totale annuo di circa 1,5 milioni di tonnellate. Il porto è sede della Capitaneria di Porto di Augusta. L'Autorità Portuale di Augusta è stata istituita con il D.P.R. 12./04/2001, ai sensi dell'art.6 comma 8 dalla legge 84/1994, mentre la circoscrizione territoriale di quest'ultima è stata determinata con D.M. 5 settembre 2001, costituita "dalle aree demaniali marittime, dalle opere portuali e degli antistanti spazi acquei indicati nel Piano Regolatore Portuale e compresi nel tratto di posta identificato dalle coordinate geografiche eventi latitudine 37°13'04"N e longitudine 15°13'54".

Il Porto di Augusta fa inoltre parte della rete transeuropea TEN (trans-European Network) dei porti marittimi di categoria A, insieme con gli altri porti siciliani di Palermo, Trapani, Gela, Siracusa, Catania, Messina e Milazzo e per le sue caratteristiche strutturali, fondali con profondità tra i 16 e 20m, risulta essere un porto in grado di ospitare grosse navi "feeder", sviluppando operazioni di transshipment.

**Ambiente e Sicurezza S.r.l. – P.IVA 02472580790**

Laboratorio di analisi certificato in qualità ISO9001/ISO14001 – Accreditato ISO/IEC 17025 Accredia nr. 1625  
Iscritto nell'elenco del Ministero della Salute, dei laboratori qualificati che effettuano analisi sull'amianto nr. SIC 15  
Via Nuova Panoramica dello Stretto nr. 965 Parco della Ninfe – 98168 Messina  
Tel: 090 310866 – Fax: 090 314200 – mail: [gzaffino@me.com](mailto:gzaffino@me.com)





**Oggetto:** Monitoraggio Ambientale – Ante Opera per la componente "Atmosfera – specifico amianto aerodisperso" relativo ai "LAVORI DEL PRIMO STRALCIO E DEL SECONDO STRALCIO DELLA TERZA FASE DEL PORTO COMMERCIALE DI AUGUSTA – BANCHINE CONTAINERS",  
**Committente:** B.C.A. Banchine Containers Augusta scarl  
**Campagna:** 1° campagna ante operam



Rev 00 del 13.11.2020



*Figura 1 Ubicazione del sito di monitoraggio*

Sito	ATM 1
Localizzazione	CANTIERE NAVALE GOLDEN BAY – AUGUSTA (SR)
Coordinate	37 ° 14 ' 43,18 " N – 15 ° 12 ' 24,46 " E

*Tabella 2. Coordinate GPS del sito di ubicazione del Laboratorio Ambientale Mobile per il monitoraggio della qualità dell'aria presso il Porto di AUGUSTA.*

**Ambiente e Sicurezza S.r.l. – P.IVA 02472580790**

Laboratorio di analisi certificato in qualità ISO9001/ISO14001 – Accreditato ISO/IEC 17025 Accredia nr. 1625  
 Iscritto nell'elenco del Ministero della Salute, dei laboratori qualificati che effettuano analisi sull'amianto nr. SIC 15  
 Via Nuova Panoramica dello Stretto nr. 965 Parco della Ninfe – 98168 Messina  
 Tel: 090 310866 – Fax: 090 314200 – mail: [gzaifino@me.com](mailto:gzaifino@me.com)



**Oggetto:** Monitoraggio Ambientale – Ante Opera per la componente "Atmosfera – specifico amianto aerodisperso" relativo ai "LAVORI DEL PRIMO STRALCIO E DEL SECONDO STRALCIO DELLA TERZA FASE DEL PORTO COMMERCIALE DI AUGUSTA – BANCHINE CONTAINERS",  
**Committente:** B.C.A. Banchine Containers Augusta scarl  
**Campagna:** 1° campagna ante operam



Rev 00 del 13.11.2020

### 3.2 Descrizione periodo di monitoraggio

La Campagna di monitoraggio si è svolta nelle giornate del 15/07/2020 e 05/08/2020

Le condizioni meteo-climatiche sono risultate in linea con le medie stagionali.

### 3.3 Parametri monitorati

Le analisi sono state mirate alla ricerca di fibre di amianto aerodisperso tramite metodica Sem per come descritto nel DM6.9.94 allegato 2 metodica B.

Di seguito si riporta il pacchetto analitico adottato.

Tabella 3

PROVA ANALITICA	METODICA
FIBRE DI AMIANTO AERODISPERSE (SEM):	DM 06/09/1994 GU n. 288 10/12/1994 All 2 met. B
Strutture tipo Crisotilo	
Strutture tipo Amosite	
Strutture tipo Crocidolite	
Strutture tipo Tremolite	
Strutture tipo Antofillite	
Strutture tipo Actinolite	
Fibre totali	

### 3.4 Campioni prelevati

Di seguito si riportano i campioni prelevati nelle due fasi della campagna integrativa:

#### **Dettaglio Campioni acc. 546:**

Campione nr. **1**

Denominato: **Membrana Lato Nord**

Luogo di campionamento: **C.re Banchine Containers porto commerciale di augusta**

Data di campionamento: **15/07/2020**

Punto di prelievo: **BCA Lato Nord**

Matrice: **Aria amianto SEM**

Campionatore: **Dott. Raffaele Bonazza**

Campione nr. **2**

Denominato: **Membrana Lato Sud**

**Ambiente e Sicurezza S.r.l. – P.IVA 02472580790**

Laboratorio di analisi certificato in qualità ISO9001/ISO14001 – Accreditato ISO/IEC 17025 Accredia nr. 1625  
Iscritto nell'elenco del Ministero della Salute, dei laboratori qualificati che effettuano analisi sull'amianto nr. SIC 15  
Via Nuova Panoramica dello Stretto nr. 965 Parco della Ninfe – 98168 Messina  
Tel: 090 310866 – Fax: 090 314200 – mail: [gzaffino@me.com](mailto:gzaffino@me.com)



**Oggetto:** Monitoraggio Ambientale – Ante Opera per la componente "Atmosfera – specifico amianto aerodisperso" relativo ai "LAVORI DEL PRIMO STRALCIO E DEL SECONDO STRALCIO DELLA TERZA FASE DEL PORTO COMMERCIALE DI AUGUSTA – BANCHINE CONTAINERS",  
**Committente:** B.C.A. Banchine Containers Augusta scarl  
**Campagna:** 1° campagna ante operam



Rev 00 del 13.11.2020

Luogo di campionamento: **C.re Banchine Containers porto commerciale di augusta**  
Data di campionamento: **15/07/2020**  
Punto di prelievo: **BCA Lato Sud**  
Matrice: **Aria amianto SEM**  
Campionatore: **Dott. Raffaele Bonazza**

#### **Dettaglio Campioni acc. 620:**

Campione nr. **1**  
Denominato: **Membrana Lato Sud**  
Luogo di campionamento: **C.re Banchine Containers porto commerciale di augusta**  
Data di campionamento: **05/08/2020**  
Punto di prelievo: **BCA Lato Sud**  
Matrice: **Aria amianto SEM**  
Campionatore: **Dott. Pietro Sparacino**

Campione nr. **2**  
Denominato: **Membrana Lato Nord**  
Luogo di campionamento: **C.re Banchine Containers porto commerciale di augusta**  
Data di campionamento: **05/08/2020**  
Punto di prelievo: **BCA Lato Nord**  
Matrice: **Aria amianto SEM**  
Campionatore: **Dott. Pietro Sparacino**

## **4 Esposizione e commenti dei risultati**

Le analisi finalizzate alla ricerca di Fibre di amianto aerodisperso non hanno evidenziato alcuna rilevanza, di seguito si riportano gli esiti in formato tabellare:

Tabella 4

ACCETTAZIONE	DATA CAMPIONAMENTO	DENOMINAZIONE	MATRICE	ESITO ANALITICO	NOTE
546-1	15/07/2020	BCA Lato Nord	Membrana Aria amianto SEM	In riferimento ai valori riscontrati, gli stessi risultano conformi ai limiti previsti dal DM 06/09/1994.	Prelevato in contraddittorio con ARPA
546-2	15/07/2020	BCA Lato Sud	Membrana Aria amianto SEM	In riferimento ai valori riscontrati, gli stessi risultano conformi ai limiti previsti dal DM 06/09/1994.	
620-1	06/08/2020	BCA Lato Sud	Membrana Aria amianto SEM	In riferimento ai valori riscontrati, gli stessi risultano conformi ai limiti previsti dal DM 06/09/1994.	
620-2	06/08/2020	BCA Lato Nord	Membrana Aria	In riferimento ai valori riscontrati, gli stessi risultano	

**Ambiente e Sicurezza S.r.l. – P.IVA 02472580790**

Laboratorio di analisi certificato in qualità ISO9001/ISO14001 – Accreditato ISO/IEC 17025 Accredia nr. 1625  
Iscritto nell'elenco del Ministero della Salute, dei laboratori qualificati che effettuano analisi sull'amianto nr. SIC 15  
Via Nuova Panoramica dello Stretto nr. 965 Parco della Ninfe – 98168 Messina  
Tel: 090 310866 – Fax: 090 314200 – mail: [gzaifino@me.com](mailto:gzaifino@me.com)



**Oggetto:** Monitoraggio Ambientale – Ante Opera per la componente "Atmosfera – specifico amianto aerodisperso" relativo ai "LAVORI DEL PRIMO STRALCIO E DEL SECONDO STRALCIO DELLA TERZA FASE DEL PORTO COMMERCIALE DI AUGUSTA – BANCHINE CONTAINERS",  
**Committente:** B.C.A. Banchine Containers Augusta scarl  
**Campagna:** 1° campagna ante operam



Rev 00 del 13.11.2020

			amianto SEM	conformi ai limiti previsti dal DM 06/09/1994.	
--	--	--	----------------	---	--

## 5 Conclusioni

I dati presentati forniscono un quadro generale delle condizioni della qualità dell'aria, nello specifico per quanto riguarda il parametro fibre di amianto aerodisperso. Questa si configura come la campagna di monitoraggio integrativa dei dati della componente atmosfera, ed i risultati ottenuti sono stati confrontati con i valori limiti del DM 06.09.1994. La normativa di riferimento stabilisce i valori limite per gli inquinanti monitorati, come riportato in Tabella 1.

Il confronto dei dati registrati con i limiti di legge può essere sintetizzato considerando che:

Risulta importante puntualizzare che i valori registrati non sono riconducibile alle attività di costruzione del nuovo porto commerciale di Augusta, poiché non sono state svolte attività durante il periodo di misura ma costituiscono il bianco per futuri confronti analitici;

è importante sottolineare che non solo i campioni erano tutti sotto il limite di legge, ma che si è rilevata totale assenza di fibre di amianto in tutti e 4 i campioni.

Di seguito si riportano foto scattate al sem dei campioni prelevati:

**Ambiente e Sicurezza S.r.l. – P.IVA 02472580790**

Laboratorio di analisi certificato in qualità ISO9001/ISO14001 – Accreditato ISO/IEC 17025 Accredia nr. 1625  
Iscritto nell'elenco del Ministero della Salute, dei laboratori qualificati che effettuano analisi sull'amianto nr. SIC 15  
Via Nuova Panoramica dello Stretto nr. 965 Parco della Ninfe – 98168 Messina  
Tel: 090 310866 – Fax: 090 314200 – mail: [gzafrino@me.com](mailto:gzafrino@me.com)



**Oggetto:** Monitoraggio Ambientale – Ante Opera per la componente "Atmosfera – specifico amianto aerodisperso" relativo ai "LAVORI DEL PRIMO STRALCIO E DEL SECONDO STRALCIO DELLA TERZA FASE DEL PORTO COMMERCIALE DI AUGUSTA – BANCHINE CONTAINERS",  
**Committente:** B.C.A. Banchine Containers Augusta scarl  
**Campagna:** 1° campagna ante operam



Rev 00 del 13.11.2020

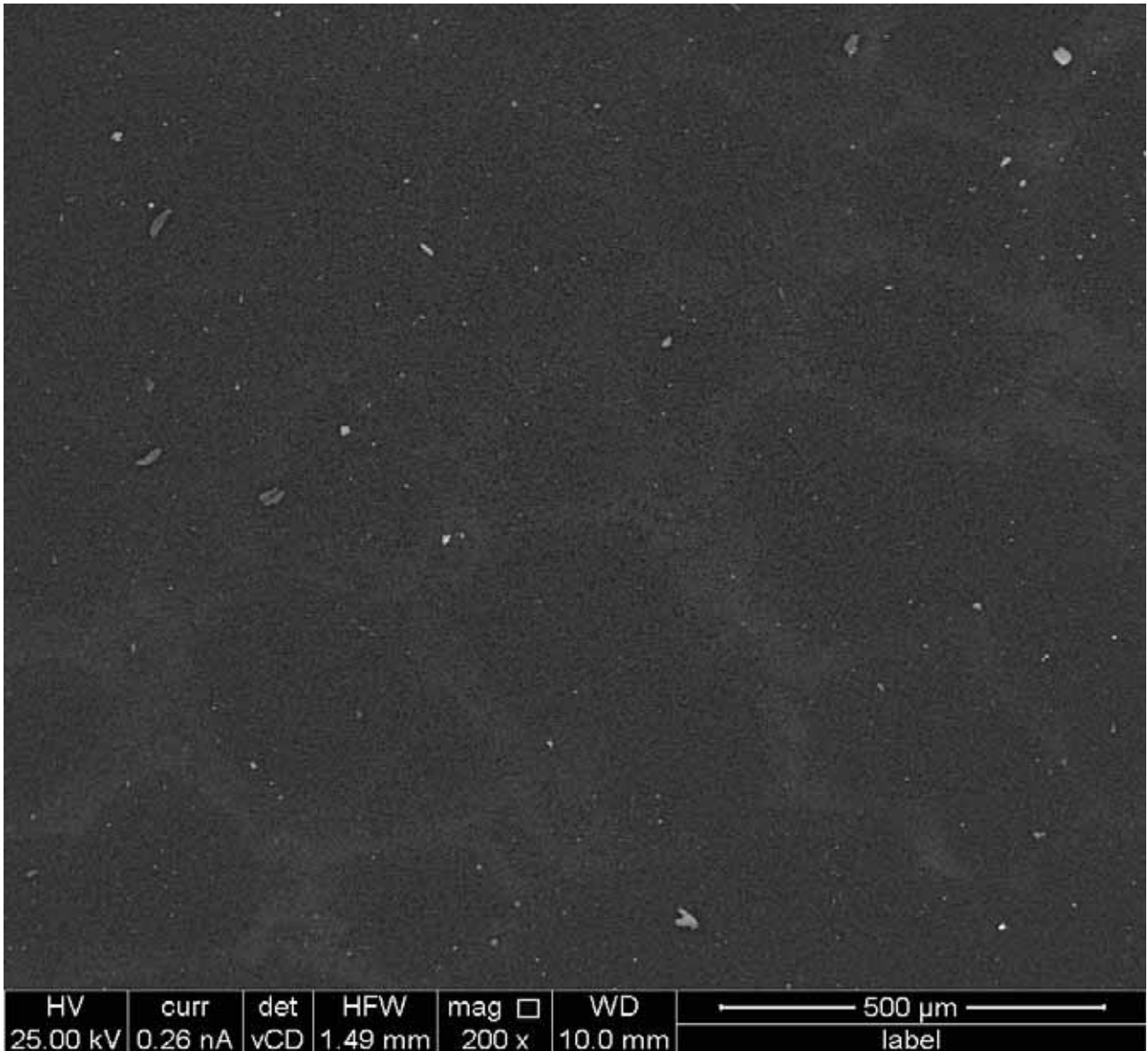


Figura 2 - foto a basso ingrandimento campione 546-1

**Ambiente e Sicurezza S.r.l. – P.IVA 02472580790**

Laboratorio di analisi certificato in qualità ISO9001/ISO14001 – Accreditato ISO/IEC 17025 Accredia nr. 1625  
Iscritto nell'elenco del Ministero della Salute, dei laboratori qualificati che effettuano analisi sull'amianto nr. SIC 15  
Via Nuova Panoramica dello Stretto nr. 965 Parco della Ninfe – 98168 Messina  
Tel: 090 310866 – Fax: 090 314200 – mail: [gzaffino@me.com](mailto:gzaffino@me.com)

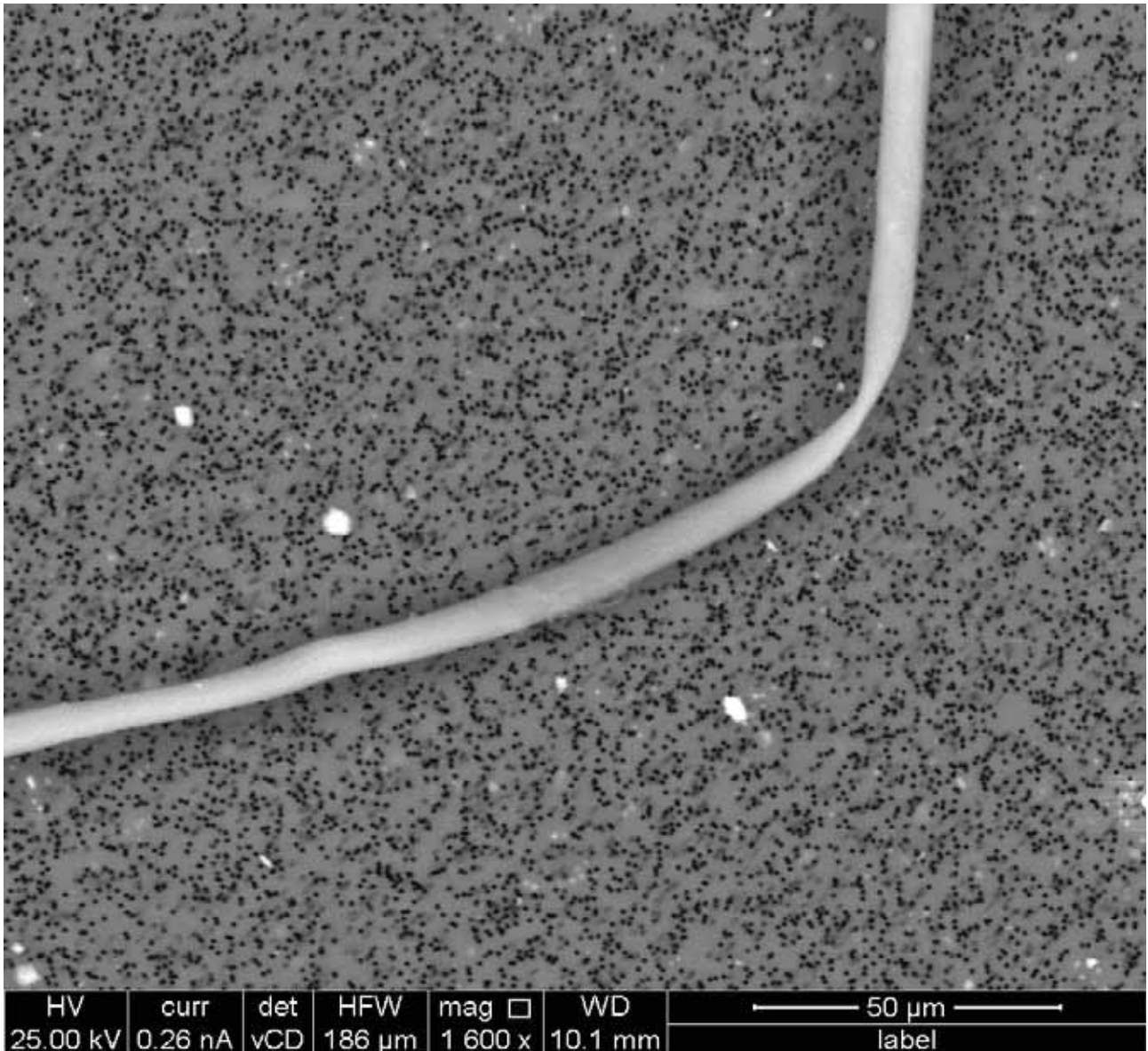


Figura 3 - foto a 1600x del campione 546-1, presenza di una fibra non di amianto



**Oggetto:** Monitoraggio Ambientale – Ante Opera per la componente "Atmosfera – specifico amianto aerodisperso" relativo ai "LAVORI DEL PRIMO STRALCIO E DEL SECONDO STRALCIO DELLA TERZA FASE DEL PORTO COMMERCIALE DI AUGUSTA – BANCHINE CONTAINERS",  
**Committente:** B.C.A. Banchine Containers Augusta scarl  
**Campagna:** 1° campagna ante operam



Rev 00 del 13.11.2020

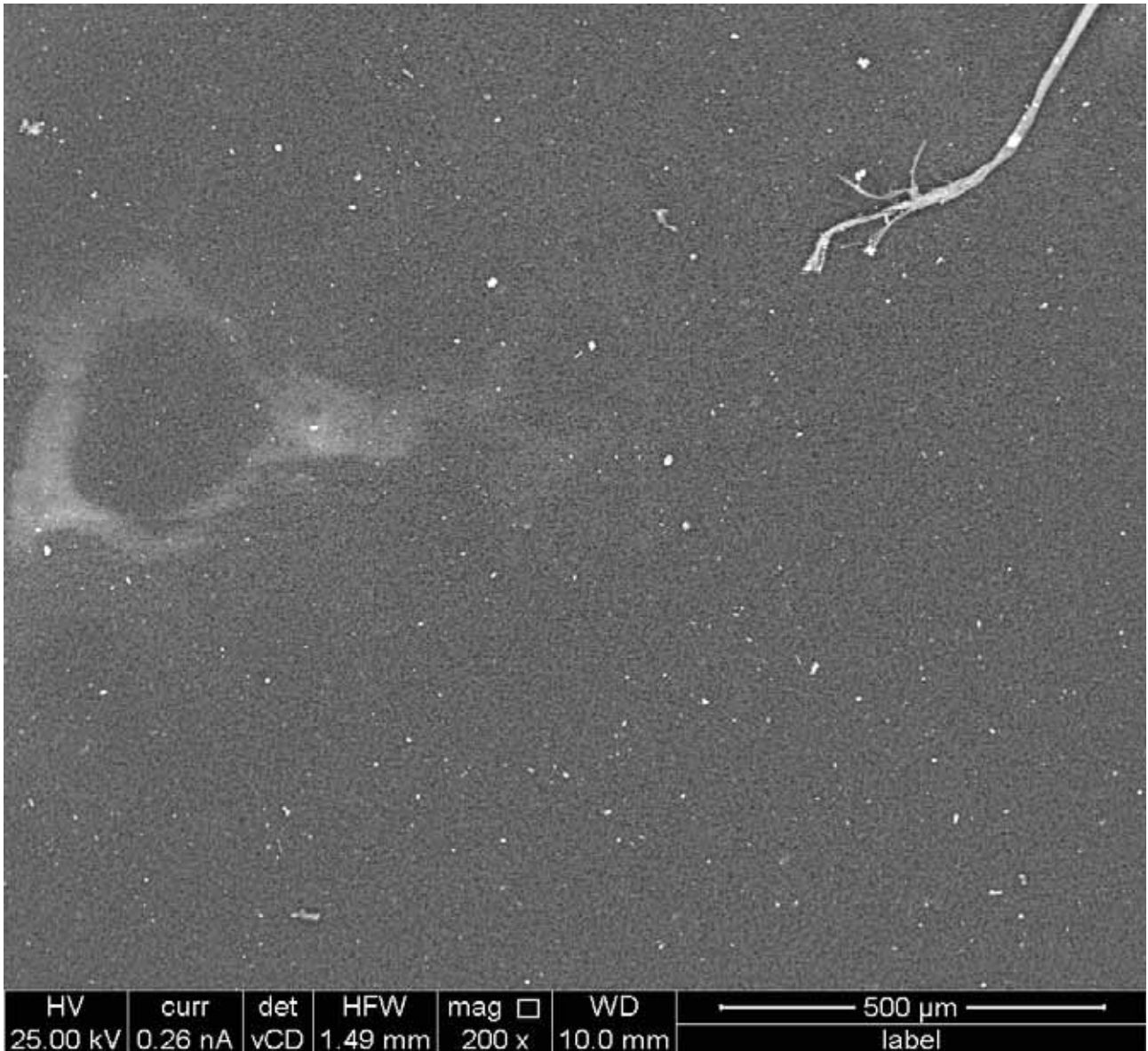


Figura 4 - foto a basso ingrandimento campione 546-2

**Ambiente e Sicurezza S.r.l. – P.IVA 02472580790**

Laboratorio di analisi certificato in qualità ISO9001/ISO14001 – Accreditato ISO/IEC 17025 Accredia nr. 1625  
Iscritto nell'elenco del Ministero della Salute, dei laboratori qualificati che effettuano analisi sull'amianto nr. SIC 15  
Via Nuova Panoramica dello Stretto nr. 965 Parco della Ninfe – 98168 Messina  
Tel: 090 310866 – Fax: 090 314200 – mail: [gzaifino@me.com](mailto:gzaifino@me.com)

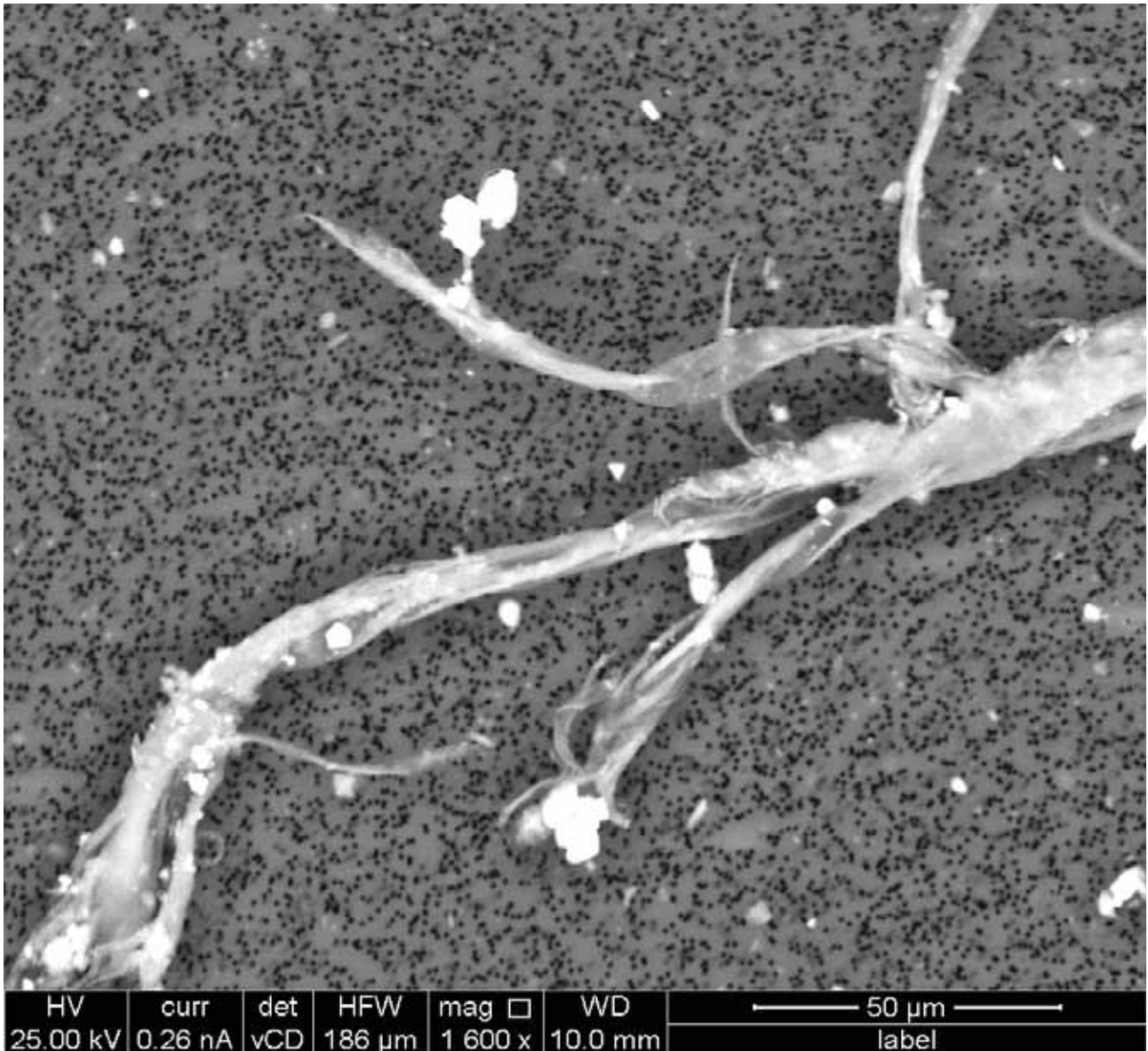


Figura 5 - foto a 1600x del campione 546-1, presenza di una fibra non di amianto





**Oggetto:** Monitoraggio Ambientale – Ante Opera per la componente "Atmosfera – specifico amianto aerodisperso" relativo ai "LAVORI DEL PRIMO STRALCIO E DEL SECONDO STRALCIO DELLA TERZA FASE DEL PORTO COMMERCIALE DI AUGUSTA – BANCHINE CONTAINERS",  
**Committente:** B.C.A. Banchine Containers Augusta scarl  
**Campagna:** 1° campagna ante operam



Rev 00 del 13.11.2020



Figura 6 - foto a basso ingrandimento campione 620-1

**Ambiente e Sicurezza S.r.l. – P.IVA 02472580790**

Laboratorio di analisi certificato in qualità ISO9001/ISO14001 – Accreditato ISO/IEC 17025 Accredia nr. 1625  
Iscritto nell'elenco del Ministero della Salute, dei laboratori qualificati che effettuano analisi sull'amianto nr. SIC 15  
Via Nuova Panoramica dello Stretto nr. 965 Parco della Ninfe – 98168 Messina  
Tel: 090 310866 – Fax: 090 314200 – mail: [gzaaffino@me.com](mailto:gzaaffino@me.com)



**Oggetto:** Monitoraggio Ambientale – Ante Opera per la componente "Atmosfera – specifico amianto aerodisperso" relativo ai "LAVORI DEL PRIMO STRALCIO E DEL SECONDO STRALCIO DELLA TERZA FASE DEL PORTO COMMERCIALE DI AUGUSTA – BANCHINE CONTAINERS",  
**Committente:** B.C.A. Banchine Containers Augusta scarl  
**Campagna:** 1° campagna ante operam



Rev 00 del 13.11.2020



Figura 7 - foto a basso ingrandimento campione 620-2

**Ambiente e Sicurezza S.r.l. – P.IVA 02472580790**

Laboratorio di analisi certificato in qualità ISO9001/ISO14001 – Accreditato ISO/IEC 17025 Accredia nr. 1625  
Iscritto nell'elenco del Ministero della Salute, dei laboratori qualificati che effettuano analisi sull'amianto nr. SIC 15  
Via Nuova Panoramica dello Stretto nr. 965 Parco della Ninfe – 98168 Messina  
Tel: 090 310866 – Fax: 090 314200 – mail: [gzaffino@me.com](mailto:gzaffino@me.com)



**Oggetto:** Monitoraggio Ambientale – Ante Opera per la componente "Atmosfera – specifico amianto aerodisperso" relativo ai "LAVORI DEL PRIMO STRALCIO E DEL SECONDO STRALCIO DELLA TERZA FASE DEL PORTO COMMERCIALE DI AUGUSTA – BANCHINE CONTAINERS",  
**Committente:** B.C.A. Banchine Containers Augusta scarl  
**Campagna:** 1° campagna ante operam



Rev 00 del 13.11.2020

## Allegato 1 - RDP

Ambiente e Sicurezza S.r.l. – P.IVA 02472580790

Laboratorio di analisi certificato in qualità ISO9001/ISO14001 – Accreditato ISO/IEC 17025 Accredia nr. 1625  
Iscritto nell'elenco del Ministero della Salute, dei laboratori qualificati che effettuano analisi sull'amianto nr. SIC 15  
Via Nuova Panoramica dello Stretto nr. 965 Parco della Ninfe – 98168 Messina  
Tel: 090 310866 – Fax: 090 314200 – mail: [gzaffino@me.com](mailto:gzaffino@me.com)

**Rapporto di prova n. 3347-20 del 17/07/2020**

Spett.le **B.C.A. Banchine Containers Augusta scarl**  
**Viale dell'Industria n. 42**  
**- Vicenza**

**DATI CAMPIONE**

Accettazione/Campione: 546/1  
 Data di accettazione: 16/07/2020  
 Data arrivo in laboratorio: 16/07/2020  
 Identificazione: Aria amianto SEM  
 Descrizione campione: Membrana Lato Nord  
 Data inizio prove: 16/07/2020  
 Data fine prove: 17/07/2020  
 Trasportato da: Dott. Raffaele Bonazza  
 Stato di arrivo in laboratorio: Idoneo  
 Condizioni ambientali: Non rilevanti  
 Informazioni fornite dal cliente: Nessuna  
 Metodo campionamento\*: DM 06/09/1994 GU n° 288 10/12/1994 all 2 met B + PGQ14 Rev.04  
 Verbale di campionamento: Aria Gas n.1 del 15/07/2020

**DATI CAMPIONAMENTO**

Data di prelievo: 15/07/2020  
 Prelevatore: Tecnico Ambiente e Sicurezza Dott. Raffaele Bonazza  
 Luogo di campionamento: C.re Banchine Containers porto commerciale di augusta  
 Punto di campionamento: BCA 1 Lato Nord

Il presente Rapporto di Prova si riferisce solo al campione sottoposto alle prove. La riproduzione parziale del Rapporto di Prova deve essere autorizzata per iscritto dal Laboratorio. I campioni, se non esauriti nel corso della prova, vengono conservati presso il laboratorio per 4 settimane salvo diverse indicazioni. I risultati del presente rapporto di prova si riferiscono esclusivamente al campione esaminato, e non può essere riprodotto parzialmente salvo approvazione scritta del laboratorio. Il laboratorio è responsabile di tutte le informazioni presenti nel presente documento ad eccezione di quelle fornite dal cliente, che sono in caso di campionamento a cura cliente i "Dati Campionamento" e la "Descrizione campione", per i campioni prelevati a cura di Ambiente e Sicurezza, la "descrizione campione". Inoltre, non è responsabile delle fasi di campionamento e aspetti connessi quando lo stesso è effettuato dal cliente, e i risultati si riferiscono al campione così come ricevuto. Il recupero non è utilizzato nel calcolo del valore analitico.

**RISULTATI ANALITICI**

PROVA ANALITICA	UNITA DI MISURA	VALORE	LIMITE DI RIFERIMENTO	METODICA	DATA FINE ANALISI
FIBRE DI AMIANTO AERODISPERSE (SEM):		-		DM 06/09/1994 GU n. 288 10/12/1994 All 2 met. B	17/07/2020
Strutture tipo Crisotilo	ff/l	<0,063			
Strutture tipo Amosite	ff/l	<0,063			
Strutture tipo Crocidolite	ff/l	<0,063			
Strutture tipo Tremolite	ff/l	<0,063			
Strutture tipo Antofillite	ff/l	<0,063			
Strutture tipo Actinolite	ff/l	<0,063			
Fibre totali	ff/l	<0,063	2		

(\*) Prova non accreditata ACCREDIA

Il valore di incertezza estesa ove riportato è stato calcolato utilizzando il fattore di copertura K=2 per un livello di probabilità del 95% (intervallo di confidenza), per le prove microbiologiche nella matrice acque è calcolata in accordo con la ISO 8199:2018.

N.R.= Non rilevato

# = Valore superiore al limite di riferimento

(R) Recupero % calcolato

## Rapporto di prova n. 3347-20 del 17/07/2020

Nel calcolo delle sommatorie il laboratorio ha scelto di utilizzare l'approccio del medium bound, che si riferisce alla somma di tutti i parametri positivi più i parametri al di sotto del limite di rilevazione considerati uguali al limite di rilevazione diviso due.

Il risultato, così come espresso in unità di misura, è stato ottenuto mediante ricalcolo effettuato sulla base della misura dichiarata da chi ha eseguito il campionamento.

Nota: la regola decisionale applicata corrisponde alla verifica del valore puntuale, l'incertezza non è utilizzata per l'attribuzione della conformità.

Limiti di riferimento: valori limite DM 06/09/1994.

**RS Settore Chimica Inorganica**

**Dott.ssa Valentina Imbesi**



**RS Settore Chimica Organica**

**Dott.ssa Caterina Carnovale**



## GIUDIZIO DI CONFORMITA' NON OGGETTO DELL'ACCREDITAMENTO ACCREDIA

In riferimento ai valori riscontrati, gli stessi risultano conformi ai limiti previsti dal DM 06/09/1994.

**RL Responsabile Laboratorio**

**Dott. Giuseppe Zaffino**



**FINE RAPPORTO DI PROVA**

### NOTA NORMATIVA:

Giusto quanto previsto dalla LEGGE 29 aprile 2014, n. 10 della Regione a SICILIA "Norme per la tutela della salute e del territorio dai rischi derivanti dall'amianto" all'articolo 9 i laboratori che effettuano analisi sull'amianto **devono essere** iscritti all'elenco del Ministero della Sanità dei laboratori qualificati per le analisi sull'amianto e **possedere** l'**accreditamento** dall'Ente riconosciuto dallo stato ACCREDIA per le specifiche prove sull'amianto.

Il laboratorio Ambiente e Sicurezza S.r.l. possiede entrambi i requisiti di legge citati dalla Legge nr. 10 della Regione Sicilia.

Le analisi effettuate, per campioni prelevati nella Regione Siciliana, da laboratori che non sono iscritti all'elenco del Ministero della Salute e che non posseggono le prove accreditate ACCREDIA sull'amianto massivo o aereodisperso secondo i casi, non sono valide ai fini della legge Regionale citata.

**Rapporto di prova n. 3348-20 del 17/07/2020**

Spett.le **B.C.A. Banchine Containers Augusta scarl**  
Viale dell'Industria n. 42  
- Vicenza

**DATI CAMPIONE**

Accettazione/Campione: 546/2  
Data di accettazione: 16/07/2020  
Data arrivo in laboratorio: 16/07/2020  
Identificazione: Aria amianto SEM  
Descrizione campione: Membrana Lato Sud  
Data inizio prove: 16/07/2020  
Data fine prove: 17/07/2020  
Trasportato da: Dott. Raffaele Bonazza  
Stato di arrivo in laboratorio: Idoneo  
Condizioni ambientali: Non rilevanti  
Informazioni fornite dal cliente: Nessuna  
Metodo campionamento\*: DM 06/09/1994 GU n° 288 10/12/1994 all 2 met B + PGQ14 Rev.04  
Verbale di campionamento: Aria Gas n.2 del 15/07/2020

**DATI CAMPIONAMENTO**

Data di prelievo: 15/07/2020  
Prelevatore: Tecnico Ambiente e Sicurezza Dott. Raffaele Bonazza  
Luogo di campionamento: C.re Banchine Containers porto commerciale di augusta  
Punto di campionamento: BCA 1 Lato Sud

Il presente Rapporto di Prova si riferisce solo al campione sottoposto alle prove. La riproduzione parziale del Rapporto di Prova deve essere autorizzata per iscritto dal Laboratorio. I campioni, se non esauriti nel corso della prova, vengono conservati presso il laboratorio per 4 settimane salvo diverse indicazioni. I risultati del presente rapporto di prova si riferiscono esclusivamente al campione esaminato, e non può essere riprodotto parzialmente salvo approvazione scritta del laboratorio. Il laboratorio è responsabile di tutte le informazioni presenti nel presente documento ad eccezione di quelle fornite dal cliente, che sono in caso di campionamento a cura cliente i "Dati Campionamento" e la "Descrizione campione", per i campioni prelevati a cura di Ambiente e Sicurezza, la "descrizione campione". Inoltre, non è responsabile delle fasi di campionamento e aspetti connessi quando lo stesso è effettuato dal cliente, e i risultati si riferiscono al campione così come ricevuto. Il recupero non è utilizzato nel calcolo del valore analitico.

**RISULTATI ANALITICI**

PROVA ANALITICA	UNITA DI MISURA	VALORE	LIMITE DI RIFERIMENTO	METODICA	DATA FINE ANALISI
FIBRE DI AMIANTO AERODISPERSE (SEM):		-		DM 06/09/1994 GU n. 288 10/12/1994 All 2 met. B	17/07/2020
Strutture tipo Crisotilo	ff/l	<0,063			
Strutture tipo Amosite	ff/l	<0,063			
Strutture tipo Crocidolite	ff/l	<0,063			
Strutture tipo Tremolite	ff/l	<0,063			
Strutture tipo Antofillite	ff/l	<0,063			
Strutture tipo Actinolite	ff/l	<0,063			
Fibre totali	ff/l	<0,063	2		

(\*) Prova non accreditata ACCREDIA

Il valore di incertezza estesa ove riportato è stato calcolato utilizzando il fattore di copertura K=2 per un livello di probabilità del 95% (intervallo di confidenza), per le prove microbiologiche nella matrice acque è calcolata in accordo con la ISO 8199:2018.

N.R.= Non rilevato

# = Valore superiore al limite di riferimento

(R) Recupero % calcolato

## Rapporto di prova n. 3348-20 del 17/07/2020

Nel calcolo delle sommatorie il laboratorio ha scelto di utilizzare l'approccio del medium bound, che si riferisce alla somma di tutti i parametri positivi più i parametri al di sotto del limite di rilevazione considerati uguali al limite di rilevazione diviso due.

Il risultato, così come espresso in unità di misura, è stato ottenuto mediante ricalcolo effettuato sulla base della misura dichiarata da chi ha eseguito il campionamento.

Nota: la regola decisionale applicata corrisponde alla verifica del valore puntuale, l'incertezza non è utilizzata per l'attribuzione della conformità.

Limiti di riferimento: valori limite DM 06/09/1994.

**RS Settore Chimica Inorganica**

**Dott.ssa Valentina Imbesi**



**RS Settore Chimica Organica**

**Dott.ssa Caterina Carnovale**



## GIUDIZIO DI CONFORMITA' NON OGGETTO DELL'ACCREDITAMENTO ACCREDIA

In riferimento ai valori riscontrati, gli stessi risultano conformi ai limiti previsti dal DM 06/09/1994.

**RL Responsabile Laboratorio**

**Dott. Giuseppe Zaffino**



**FINE RAPPORTO DI PROVA**

### NOTA NORMATIVA:

Giusto quanto previsto dalla LEGGE 29 aprile 2014, n. 10 della Regione a SICILIA "Norme per la tutela della salute e del territorio dai rischi derivanti dall'amianto" all'articolo 9 i laboratori che effettuano analisi sull'amianto **devono essere** iscritti all'elenco del Ministero della Sanità dei laboratori qualificati per le analisi sull'amianto e **possedere l'accREDITAMENTO** dall'Ente riconosciuto dallo stato ACCREDIA per le specifiche prove sull'amianto.

Il laboratorio Ambiente e Sicurezza S.r.l. possiede entrambi i requisiti di legge citati dalla Legge nr. 10 della Regione Sicilia.

Le analisi effettuate, per campioni prelevati nella Regione Siciliana, da laboratori che non sono iscritti all'elenco del Ministero della Salute e che non posseggono le prove accreditate ACCREDIA sull'amianto massivo o aereodisperso secondo i casi, non sono valide ai fini della legge Regionale citata.

Ambiente e Sicurezza S.r.l. – P.IVA 02472580790

Laboratorio di analisi certificato in qualità ISO9001/ISO14001 – Accreditato ISO/IEC 17025 Accredia nr. 1625

Iscritto nell'elenco del Ministero della Salute, dei laboratori qualificati che effettuano analisi sull'amianto nr. SIC 15

Iscritto nell'elenco regionale dei laboratori che effettuano analisi nell'ambito delle procedure di autocontrollo delle imprese alimentari nr. 2019/ME/010

Via Panoramica dello Stretto nr. 965 Parco della Ninfe, 98168 Messina - Via Venini Giulio e Corrado 38/2 - 20127 Milano (MI)

Tel: 090 310866 – Fax: 090 314200 – mail: [gzaffino@me.com](mailto:gzaffino@me.com)

**Rapporto di prova n. 4060-20 del 21/08/2020**

Spett.le **B.C.A. Banchine Containers Augusta scrl**  
**Viale dell'Industria n. 42**  
**Vicenza**

**DATI CAMPIONE**

Accettazione/Campione: 620/1  
Data di accettazione: 06/08/2020  
Data arrivo in laboratorio: 06/08/2020  
Identificazione: Aria amianto SEM  
Descrizione campione: Membrana Lato Sud  
Data inizio prove: 06/08/2020  
Data fine prove: 21/08/2020  
Trasportato da: Dott. Pietro Sparacino  
Stato di arrivo in laboratorio: Idoneo  
Condizioni ambientali: Non rilevanti  
Informazioni fornite dal cliente: Nessuna  
Metodo campionamento\*: DM 06/09/1994 GU n° 288 10/12/1994 all 2 met B + PGQ14 Rev.04  
Verbale di campionamento: Aria/Gas n.1 del 05/08/2020  
Riferimento contratto: Prot. 24027 del 03/04/2020

**DATI CAMPIONAMENTO**

Data di prelievo: 05/08/2020  
Prelevatore: Tecnico Ambiente e Sicurezza Dott. Pietro Sparacino  
Luogo di campionamento: C.re Banchine Containers porto commerciale di augusta  
Punto di campionamento: BCA 1 Lato Sud

Il presente Rapporto di Prova si riferisce solo al campione sottoposto alle prove. La riproduzione parziale del Rapporto di Prova deve essere autorizzata per iscritto dal Laboratorio. I campioni, se non esauriti nel corso della prova, vengono conservati presso il laboratorio per 4 settimane salvo diverse indicazioni. I risultati del presente rapporto di prova si riferiscono esclusivamente al campione esaminato, e non può essere riprodotto parzialmente salvo approvazione scritta del laboratorio. Il laboratorio è responsabile di tutte le informazioni presenti nel presente documento ad eccezione di quelle fornite dal cliente, che sono in caso di campionamento a cura cliente i "Dati Campionamento" e la "Descrizione campione", per i campioni prelevati a cura di Ambiente e Sicurezza, la "descrizione campione". Inoltre, non è responsabile delle fasi di campionamento e aspetti connessi quando lo stesso è effettuato dal cliente, e i risultati si riferiscono al campione così come ricevuto. Il recupero non è utilizzato nel calcolo del valore analitico.

**RISULTATI ANALITICI**

PROVA ANALITICA	UNITA DI MISURA	VALORE	LIMITE DI RIFERIMENTO	METODICA	DATA FINE ANALISI
FIBRE DI AMIANTO AERODISPERSE (SEM):		-		DM 06/09/1994 GU n. 288 10/12/1994 All 2 met. B	21/08/2020
Strutture tipo Crisotilo	ff/l	<0,063			
Strutture tipo Amosite	ff/l	<0,063			
Strutture tipo Crocidolite	ff/l	<0,063			
Strutture tipo Tremolite	ff/l	<0,063			
Strutture tipo Antofillite	ff/l	<0,063			
Strutture tipo Actinolite	ff/l	<0,063			
Fibre totali	ff/l	<0,063	2		

(\*) Prova non accreditata ACCREDIA

Il valore di incertezza estesa ove riportato è stato calcolato utilizzando il fattore di copertura K=2 per un livello di probabilità del 95% (intervallo di confidenza), per le prove microbiologiche nella matrice acque è calcolata in accordo con la ISO 8199:2018.

N.R.= Non rilevato

# = Valore superiore al limite di riferimento

(R) Recupero % calcolato



## Rapporto di prova n. 4060-20 del 21/08/2020

Nel calcolo delle sommatorie il laboratorio ha scelto di utilizzare l'approccio del medium bound, che si riferisce alla somma di tutti i parametri positivi più i parametri al di sotto del limite di rilevazione considerati uguali al limite di rilevazione diviso due.

Il risultato, così come espresso in unità di misura, è stato ottenuto mediante ricalcolo effettuato sulla base della misura dichiarata da chi ha eseguito il campionamento.

Nota: la regola decisionale applicata corrisponde alla verifica del valore puntuale, l'incertezza non è utilizzata per l'attribuzione della conformità.

Limiti di riferimento: valori limite DM 06/09/1994.

**RS Settore Chimica Inorganica**

**Dott.ssa Valentina Imbesi**



**RS Settore Chimica Organica**

**Dott.ssa Caterina Carnovale**



### GIUDIZIO DI CONFORMITA' NON OGGETTO DELL'ACCREDITAMENTO ACCREDIA

In riferimento ai valori riscontrati, gli stessi risultano conformi ai limiti previsti dal DM 06/09/1994.

**RL Responsabile Laboratorio**

**Dott. Giuseppe Zaffino**



**FINE RAPPORTO DI PROVA**

### NOTA NORMATIVA:

Giusto quanto previsto dalla LEGGE 29 aprile 2014, n. 10 della Regione a SICILIA "Norme per la tutela della salute e del territorio dai rischi derivanti dall'amianto" all'articolo 9 i laboratori che effettuano analisi sull'amianto **devono essere** iscritti all'elenco del Ministero della Sanità dei laboratori qualificati per le analisi sull'amianto e **possedere l'accreditamento** dall'Ente riconosciuto dallo stato ACCREDIA per le specifiche prove sull'amianto.

Il laboratorio Ambiente e Sicurezza S.r.l. possiede entrambi i requisiti di legge citati dalla Legge nr. 10 della Regione Sicilia.

Le analisi effettuate, per campioni prelevati nella Regione Siciliana, da laboratori che non sono iscritti all'elenco del Ministero della Salute e che non posseggono le prove accreditate ACCREDIA sull'amianto massivo o aereodisperso secondo i casi, non sono valide ai fini della legge Regionale citata.

**Rapporto di prova n. 4061-20 del 21/08/2020**

Spett.le **B.C.A. Banchine Containers Augusta scrl**  
**Viale dell'Industria n. 42**  
**Vicenza**

**DATI CAMPIONE**

Accettazione/Campione: 620/2  
Data di accettazione: 06/08/2020  
Data arrivo in laboratorio: 06/08/2020  
Identificazione: Aria amianto SEM  
Descrizione campione: Membrana Lato Nord  
Data inizio prove: 06/08/2020  
Data fine prove: 21/08/2020  
Trasportato da: Dott. Pietro Sparacino  
Stato di arrivo in laboratorio: Idoneo  
Condizioni ambientali: Non rilevanti  
Informazioni fornite dal cliente: Nessuna  
Metodo campionamento\*: DM 06/09/1994 GU n° 288 10/12/1994 all 2 met B + PGQ14 Rev.04  
Verbale di campionamento: Aria/Gas n.1 del 05/08/2020  
Riferimento contratto: Prot. 24027 del 03/04/2020

**DATI CAMPIONAMENTO**

Data di prelievo: 05/08/2020  
Prelevatore: Tecnico Ambiente e Sicurezza Dott. Pietro Sparacino  
Luogo di campionamento: C.re Banchine Containers porto commerciale di augusta  
Punto di campionamento: BCA 2 Lato Nord

Il presente Rapporto di Prova si riferisce solo al campione sottoposto alle prove. La riproduzione parziale del Rapporto di Prova deve essere autorizzata per iscritto dal Laboratorio. I campioni, se non esauriti nel corso della prova, vengono conservati presso il laboratorio per 4 settimane salvo diverse indicazioni. I risultati del presente rapporto di prova si riferiscono esclusivamente al campione esaminato, e non può essere riprodotto parzialmente salvo approvazione scritta del laboratorio. Il laboratorio è responsabile di tutte le informazioni presenti nel presente documento ad eccezione di quelle fornite dal cliente, che sono in caso di campionamento a cura cliente i "Dati Campionamento" e la "Descrizione campione", per i campioni prelevati a cura di Ambiente e Sicurezza, la "descrizione campione". Inoltre, non è responsabile delle fasi di campionamento e aspetti connessi quando lo stesso è effettuato dal cliente, e i risultati si riferiscono al campione così come ricevuto. Il recupero non è utilizzato nel calcolo del valore analitico.

**RISULTATI ANALITICI**

PROVA ANALITICA	UNITA DI MISURA	VALORE	LIMITE DI RIFERIMENTO	METODICA	DATA FINE ANALISI
FIBRE DI AMIANTO AERODISPERSE (SEM):		-		DM 06/09/1994 GU n. 288 10/12/1994 All 2 met. B	21/08/2020
Strutture tipo Crisotilo	ff/l	<0,063			
Strutture tipo Amosite	ff/l	<0,063			
Strutture tipo Crocidolite	ff/l	<0,063			
Strutture tipo Tremolite	ff/l	<0,063			
Strutture tipo Antofillite	ff/l	<0,063			
Strutture tipo Actinolite	ff/l	<0,063			
Fibre totali	ff/l	<0,063	2		

(\*) Prova non accreditata ACCREDIA

Il valore di incertezza estesa ove riportato è stato calcolato utilizzando il fattore di copertura K=2 per un livello di probabilità del 95% (intervallo di confidenza), per le prove microbiologiche nella matrice acque è calcolata in accordo con la ISO 8199:2018.

N.R.= Non rilevato

# = Valore superiore al limite di riferimento

(R) Recupero % calcolato

## Rapporto di prova n. 4061-20 del 21/08/2020

Nel calcolo delle sommatorie il laboratorio ha scelto di utilizzare l'approccio del medium bound, che si riferisce alla somma di tutti i parametri positivi più i parametri al di sotto del limite di rilevazione considerati uguali al limite di rilevazione diviso due.

Il risultato, così come espresso in unità di misura, è stato ottenuto mediante ricalcolo effettuato sulla base della misura dichiarata da chi ha eseguito il campionamento.

Nota: la regola decisionale applicata corrisponde alla verifica del valore puntuale, l'incertezza non è utilizzata per l'attribuzione della conformità.

Limiti di riferimento: valori limite DM 06/09/1994.

**RS Settore Chimica Inorganica**

**Dott.ssa Valentina Imbesi**



**RS Settore Chimica Organica**

**Dott.ssa Caterina Carnovale**



### GIUDIZIO DI CONFORMITA' NON OGGETTO DELL'ACCREDITAMENTO ACCREDIA

In riferimento ai valori riscontrati, gli stessi risultano conformi ai limiti previsti dal DM 06/09/1994.

**RL Responsabile Laboratorio**

**Dott. Giuseppe Zaffino**



**FINE RAPPORTO DI PROVA**

### NOTA NORMATIVA:

Giusto quanto previsto dalla LEGGE 29 aprile 2014, n. 10 della Regione a SICILIA "Norme per la tutela della salute e del territorio dai rischi derivanti dall'amianto" all'articolo 9 i laboratori che effettuano analisi sull'amianto **devono essere** iscritti all'elenco del Ministero della Sanità dei laboratori qualificati per le analisi sull'amianto e **possedere l'accreditamento** dall'Ente riconosciuto dallo stato ACCREDIA per le specifiche prove sull'amianto.

Il laboratorio Ambiente e Sicurezza S.r.l. **possiede entrambi i requisiti di legge citati dalla Legge nr. 10 della Regione Sicilia.**

Le analisi effettuate, per campioni prelevati nella Regione Siciliana, da laboratori che non sono iscritti all'elenco del Ministero della Salute e che non posseggono le prove accreditate ACCREDIA sull'amianto massivo o aereodisperso secondo i casi, non sono valide ai fini della legge Regionale citata.



**Oggetto:** Monitoraggio Ambientale – Ante Opera per la componente "Atmosfera – specifico amianto aerodisperso" relativo ai "LAVORI DEL PRIMO STRALCIO E DEL SECONDO STRALCIO DELLA TERZA FASE DEL PORTO COMMERCIALE DI AUGUSTA – BANCHINE CONTAINERS",  
**Committente:** B.C.A. Banchine Containers Augusta scarl  
**Campagna:** 1° campagna ante operam



Rev 00 del 13.11.2020

## Allegato 2 - Verbali di campionamento

Ambiente e Sicurezza S.r.l. – P.IVA 02472580790

Laboratorio di analisi certificato in qualità ISO9001/ISO14001 – Accreditato ISO/IEC 17025 Accredia nr. 1625  
Iscritto nell'elenco del Ministero della Salute, dei laboratori qualificati che effettuano analisi sull'amianto nr. SIC 15  
Via Nuova Panoramica dello Stretto nr. 965 Parco della Ninfe – 98168 Messina  
Tel: 090 310866 – Fax: 090 314200 – mail: [gzaffino@me.com](mailto:gzaffino@me.com)



## VERBALE DI CAMPIONAMENTO ARIA/GAS

<b>Data:</b> ____/____/____	<b>Eseguito da tecnico Ambiente e Sicurezza:</b>		
<b>ARIA/GAS – verbale di prelievo N. AG ____ del ____</b>			
<b>Rif. Committente/Offerta/Ordine/Applicativo:</b>			
<b>Ragione sociale:</b>		<b>Referente:</b>	
<b>Sede legale:</b>			
<b>Indirizzo cantiere/luogo di prelievo:</b>			
<b>Descrizione campione:</b>			
<b>Punto di campionamento:</b>			
<b>Presenti al prelievo:</b>		<b>Ora del campionamento:</b>	
<b>Coordinate GPS:</b>			<input type="checkbox"/> Foto
<b>Tipologia monitoraggio:</b> <input type="checkbox"/> ambiente di lavoro <input type="checkbox"/> biogas <input type="checkbox"/> ambiente aperto <input type="checkbox"/> galleria (o similare) <input type="checkbox"/> altro: _____			
<b>Parametro/composto ricercato:</b>			
<b>Metodo o procedura di campionamento:</b>	<input type="checkbox"/> M.U. 1998:13 + PGQ14	<input type="checkbox"/> NIOSH 6009 1994 + PGQ14	
	<input type="checkbox"/> M.U. 2010:11 + PGQ14	<input type="checkbox"/> NIOSH 5515 1994 + PGQ14	
	<input type="checkbox"/> OSHA 7 2000 + PGQ14	<input type="checkbox"/> UNI EN 12341:2014 + PGQ14	
	<input type="checkbox"/> NIOSH 7302 2014 + PGQ14	<input type="checkbox"/> NIOSH 7500 2003 + PGQ14	
	<input type="checkbox"/> NIOSH 7600 1994 + PGQ14	<input type="checkbox"/> NIOSH 6014 1994 + PGQ14	
	<input type="checkbox"/> DM 06/09/1994 GU n° 288 10/12/1994 All 2 met. A + PGQ14	<input type="checkbox"/> DM 06/09/1994 GU n° 288 10/12/1994 All 2 met. B + PGQ14	
	<input type="checkbox"/> UNI EN 13725:2004 + PGQ14	<input type="checkbox"/> Altro (specificare): _____	
<b>Dati di campionamento:</b>	<b>ora inizio:</b>	<b>ora fine:</b>	
	<b>flusso di campionamento:</b>	<b>litri prelevati:</b>	
<b>Supporto utilizzato:</b>	<input type="checkbox"/> fiala in vetro	<input type="checkbox"/> filtro/membrana pre-pesata	
	<input type="checkbox"/> filtro/membrana	<input type="checkbox"/> filtro SEM	
	<input type="checkbox"/> filtro MOCF	<input type="checkbox"/> sacca tedlar	
	<input type="checkbox"/> Altro (specificare): _____		
<b>Eventuali problemi riscontrati nel corso del campionamento:</b>			
<b>Parametri atmosferici rilevati in campo:</b>			
<b>Descrizione attività monitorata:</b>	<input type="checkbox"/> cantiere di costruzione	<input type="checkbox"/> cantiere di bonifica	
	<input type="checkbox"/> impianto trattamento rifiuti	<input type="checkbox"/> impianto industriale	
	<input type="checkbox"/> discarica	<input type="checkbox"/> abitazione/sito privato	
	<input type="checkbox"/> Altro (specificare): _____		
<b>Note eventuali:</b>			
.....			
.....			
.....			
.....			
<b>Firma tecnico prelevatore:</b>		<b>Campionamento effettuato alla presenza di (firma):</b>	



## VERBALE DI CAMPIONAMENTO ARIA/GAS

<b>Data:</b> ____/____/____	<b>Eseguito da tecnico Ambiente e Sicurezza:</b>		
<b>ARIA/GAS – verbale di prelievo N. AG ____ del ____</b>			
<b>Rif. Committente/Offerta/Ordine/Applicativo:</b>			
<b>Ragione sociale:</b>		<b>Referente:</b>	
<b>Sede legale:</b>			
<b>Indirizzo cantiere/luogo di prelievo:</b>			
<b>Descrizione campione:</b>			
<b>Punto di campionamento:</b>			
<b>Presenti al prelievo:</b>		<b>Ora del campionamento:</b>	
<b>Coordinate GPS:</b>			<input type="checkbox"/> <b>Foto</b>
<b>Tipologia monitoraggio:</b> <input type="checkbox"/> ambiente di lavoro <input type="checkbox"/> biogas <input type="checkbox"/> ambiente aperto <input type="checkbox"/> galleria (o similare) <input type="checkbox"/> altro: _____			
<b>Parametro/composto ricercato:</b>			
<b>Metodo o procedura di campionamento:</b>	<input type="checkbox"/> M.U. 1998:13 + PGQ14	<input type="checkbox"/> NIOSH 6009 1994 + PGQ14	
	<input type="checkbox"/> M.U. 2010:11 + PGQ14	<input type="checkbox"/> NIOSH 5515 1994 + PGQ14	
	<input type="checkbox"/> OSHA 7 2000 + PGQ14	<input type="checkbox"/> UNI EN 12341:2014 + PGQ14	
	<input type="checkbox"/> NIOSH 7302 2014 + PGQ14	<input type="checkbox"/> NIOSH 7500 2003 + PGQ14	
	<input type="checkbox"/> NIOSH 7600 1994 + PGQ14	<input type="checkbox"/> NIOSH 6014 1994 + PGQ14	
	<input type="checkbox"/> DM 06/09/1994 GU n° 288 10/12/1994 All 2 met. A + PGQ14	<input type="checkbox"/> DM 06/09/1994 GU n° 288 10/12/1994 All 2 met. B + PGQ14	
	<input type="checkbox"/> UNI EN 13725:2004 + PGQ14	<input type="checkbox"/> Altro (specificare): _____	
<b>Dati di campionamento:</b>		<b>ora inizio:</b>	
flusso di campionamento:		<b>ora fine:</b>	
		<b>litri prelevati:</b>	
<b>Supporto utilizzato:</b>	<input type="checkbox"/> fiala in vetro	<input type="checkbox"/> filtro/membrana pre-pesata	
	<input type="checkbox"/> filtro/membrana	<input type="checkbox"/> filtro SEM	
	<input type="checkbox"/> filtro MOCF	<input type="checkbox"/> sacca tedlar	
	<input type="checkbox"/> Altro (specificare): _____		
<b>Eventuali problemi riscontrati nel corso del campionamento:</b>			
<b>Parametri atmosferici rilevati in campo:</b>			
<b>Descrizione attività monitorata:</b>	<input type="checkbox"/> cantiere di costruzione	<input type="checkbox"/> cantiere di bonifica	
	<input type="checkbox"/> impianto trattamento rifiuti	<input type="checkbox"/> impianto industriale	
	<input type="checkbox"/> discarica	<input type="checkbox"/> abitazione/sito privato	
	<input type="checkbox"/> Altro (specificare): _____		
<b>Note eventuali:</b>			
.....			
.....			
.....			
.....			
<b>Firma tecnico prelevatore:</b>		<b>Campionamento effettuato alla presenza di (firma):</b>	

 <p>ARPA SICILIA AGENZIA REGIONALE PER LA PROTEZIONE DELL'AMBIENTE DIPARTIMENTO ATTIVITA' PRODUTTIVE E IMPATTO SUL TERRITORIO U.O.C. AERCA U.O.S. BONIFICHE DEI SIN PEC: <a href="mailto:arpa@pec.arpa.sicilia.it">arpa@pec.arpa.sicilia.it</a></p>	<p>D.Lgs 152/2006 e s.m. e i. Controllo siti contaminati e bonifiche</p>	<div style="border: 1px solid black; width: 100%; height: 100%; text-align: center; vertical-align: middle;"> <p>(V. PROT. - COD. A BARRE)</p> </div>
	<p>VERBALE DI ISPEZIONE E CAMPIONAMENTO</p>	

In data 15/07/2020, alle ore 10.00, le sottoscritte verbalizzanti A.T. Simona Vernali e A.T. Ivana Buono in servizio presso ARPA Sicilia Dipartimento Attività Produttive e Impatto sul Territorio U.O.C. AERCA (di seguito denominata ARPA) si sono recati, su disposizione del R.U.O. AERCA, nel cantiere Banchine Containers del Porto Commerciale di Augusta (SR), per seguire le attività di monitoraggio *ante-operam* dei lavori del primo stralcio e del secondo stralcio della terza fase del porto di Augusta banchine containers, giusta nota trasmessa dal Consorzio Infrastrutture S.c.ar.l. in data 27/03/2020. ~~IN LORO PRESENZA~~

E' presente il Dott. Giuseppe Zaffino nella qualità di Tecnico Responsabile incaricato delle Attività di Monitoraggio. **E TECN. RAFFAELE DONAZZO**

Dopo essersi presentate e aver dichiarato i motivi della visita, le sottoscritte:

- Hanno preso visione dell'attività di prelievo di campione di aria atmosferica per la determinazione delle fibre di amianto aerodisperse mediante pompa a basso volume alla portata di 75 l / h per 3 ore, al fine di ottenere un volume totale di aria campionato pari a di 3 mc. E' stato verificato che le attività sopra descritte sono state eseguite conformemente a quanto previsto nella normativa vigente (D.M. 6 settembre 1994).
- Hanno accertato che le pompe utilizzate corrispondono a quelle il cui certificato di taratura è stato trasmesso in data 14/07/2020.
- Hanno acquisito per le analisi in contraddittorio il seguente campione, costituito da n 1 filtro:

N°	Codice campione	Denominazione	Matrice	Georeferenziazione
1		BCA1 PNOB	Aria ambiente	NORD 37° 16' 31,4 Sec EST 0.15° 12' 15,0 Sec

L'ispezione si è conclusa alle ore 15:30

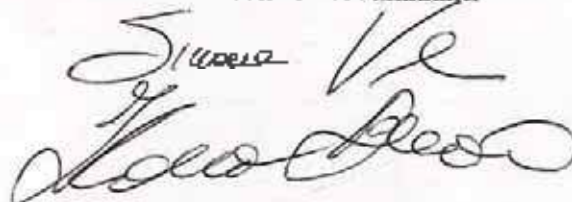
Di quanto sopra si è redatto il presente processo verbale in due copie che i presenti hanno firmato dopo averne dato lettura.

Una copia del presente verbale è stata consegnata al Dott. Zaffino.

Firma del rappresentante l'Azienda



Firma dei tecnici verbalizzanti





## VERBALE DI CAMPIONAMENTO ARIA/GAS

<b>Data:</b> ____/____/____	<b>Eseguito da tecnico Ambiente e Sicurezza:</b>		
<b>ARIA/GAS – verbale di prelievo N. AG ____ del ____</b>			
<b>Rif. Committente/Offerta/Ordine/Applicativo:</b>			
<b>Ragione sociale:</b>		<b>Referente:</b>	
<b>Sede legale:</b>			
<b>Indirizzo cantiere/luogo di prelievo:</b>			
<b>Descrizione campione:</b>			
<b>Punto di campionamento:</b>			
<b>Presenti al prelievo:</b>		<b>Ora del campionamento:</b>	
<b>Coordinate GPS:</b>			<input type="checkbox"/> Foto
<b>Tipologia monitoraggio:</b> <input type="checkbox"/> ambiente di lavoro <input type="checkbox"/> biogas <input type="checkbox"/> ambiente aperto <input type="checkbox"/> galleria (o similare) <input type="checkbox"/> altro: _____			
<b>Parametro/composto ricercato:</b>			
<b>Metodo o procedura di campionamento:</b>	<input type="checkbox"/> M.U. 1998:13 + PGQ14	<input type="checkbox"/> NIOSH 6009 1994 + PGQ14	
	<input type="checkbox"/> M.U. 2010:11 + PGQ14	<input type="checkbox"/> NIOSH 5515 1994 + PGQ14	
	<input type="checkbox"/> OSHA 7 2000 + PGQ14	<input type="checkbox"/> UNI EN 12341:2014 + PGQ14	
	<input type="checkbox"/> NIOSH 7302 2014 + PGQ14	<input type="checkbox"/> NIOSH 7500 2003 + PGQ14	
	<input type="checkbox"/> NIOSH 7600 1994 + PGQ14	<input type="checkbox"/> NIOSH 6014 1994 + PGQ14	
	<input type="checkbox"/> DM 06/09/1994 GU n° 288 10/12/1994 All 2 met. A + PGQ14	<input type="checkbox"/> DM 06/09/1994 GU n° 288 10/12/1994 All 2 met. B + PGQ14	
	<input type="checkbox"/> UNI EN 13725:2004 + PGQ14	<input type="checkbox"/> Altro (specificare): _____	
<b>Dati di campionamento:</b>	<b>ora inizio:</b>	<b>ora fine:</b>	
	<b>flusso di campionamento:</b>	<b>litri prelevati:</b>	
<b>Supporto utilizzato:</b>	<input type="checkbox"/> fiala in vetro	<input type="checkbox"/> filtro/membrana pre-pesata	
	<input type="checkbox"/> filtro/membrana	<input type="checkbox"/> filtro SEM	
	<input type="checkbox"/> filtro MOCF	<input type="checkbox"/> sacca tedlar	
	<input type="checkbox"/> Altro (specificare): _____		
<b>Eventuali problemi riscontrati nel corso del campionamento:</b>			
<b>Parametri atmosferici rilevati in campo:</b>			
<b>Descrizione attività monitorata:</b>	<input type="checkbox"/> cantiere di costruzione	<input type="checkbox"/> cantiere di bonifica	
	<input type="checkbox"/> impianto trattamento rifiuti	<input type="checkbox"/> impianto industriale	
	<input type="checkbox"/> discarica	<input type="checkbox"/> abitazione/sito privato	
	<input type="checkbox"/> Altro (specificare): _____		
<b>Note eventuali:</b>			
.....			
.....			
.....			
.....			
<b>Firma tecnico prelevatore:</b>		<b>Campionamento effettuato alla presenza di (firma):</b>	





**Oggetto:** Monitoraggio Ambientale – Ante Opera per la componente "Atmosfera – specifico amianto aerodisperso" relativo ai "LAVORI DEL PRIMO STRALCIO E DEL SECONDO STRALCIO DELLA TERZA FASE DEL PORTO COMMERCIALE DI AUGUSTA – BANCHINE CONTAINERS",  
**Committente:** B.C.A. Banchine Containers Augusta scarl  
**Campagna:** 1° campagna ante operam



Rev 00 del 13.11.2020

## Allegato 3 - Certificati Ambiente e Sicurezza

Ambiente e Sicurezza S.r.l. – P.IVA 02472580790

Laboratorio di analisi certificato in qualità ISO9001/ISO14001 – Accreditato ISO/IEC 17025 Accredia nr. 1625  
Iscritto nell'elenco del Ministero della Salute, dei laboratori qualificati che effettuano analisi sull'amianto nr. SIC 15  
Via Nuova Panoramica dello Stretto nr. 965 Parco della Ninfe – 98168 Messina  
Tel: 090 310866 – Fax: 090 314200 – mail: [gzaffino@me.com](mailto:gzaffino@me.com)

## CERTIFICATO DI ACCREDITAMENTO

### Accreditation Certificate

ACCREDITAMENTO N. / ACCREDITATION N. **1625L REV. 01**

EMISSO DA / ISSUED BY **DIPARTIMENTO LABORATORI DI PROVA**

SI DICHIARA CHE / WE DECLARE THAT **AMBIENTE & SICUREZZA S.R.L.**  
Sede/Headquarters:  
- Via N. Panoramica dello Stretto 965 Frazione: Pal. B Piano Primo Int.1 Complesso  
Parco delle Ninfe - 98168 Messina ME

A CONFORME AI REQUISITI DELLA NORMA / MEETS THE REQUIREMENTS OF THE STANDARD **UNI CEI EN ISO/IEC 17025:2018**  
**ISO/IEC 17025:2017**

QUALITÀ / AS **Laboratorio di Prova**  
**Testing Laboratory**

Data di 1<sup>a</sup> emissione  
1st issue date  
**24-01-2017**

Data di modifica  
Modification date  
**19-02-2020**

Data di scadenza  
Expiring date  
**23-01-2021**



Dott.ssa Silvia Tramontin  
Il Direttore di Dipartimento  
The Department Director



Dott. Filippo Trifiletti  
Il Direttore Generale  
The General Director



Ing. Giuseppe Rossi  
Il Presidente  
The President

L'accreditamento attesta la competenza tecnica del Laboratorio relativamente al campo di accreditamento riportata nell'elenco Prove allegato al presente certificato di accreditamento.

Il presente certificato non è da ritenersi valido se non accompagnato dagli Elenchi Prove, che possono variare nel tempo.

La validità dell'accreditamento può essere verificata sul sito web ([www.accredia.it](http://www.accredia.it)) o richiesta al Dipartimento di competenza.

I requisiti di sistema riportati nella norma ISO/IEC 17025 sono scritti in un linguaggio attinente alle attività di laboratorio e sono generalmente in accordo con i principi della norma ISO 9001 (si veda il comunicato congiunto ISO-ILAC-IAF dell'Aprile 2017).

The accreditation certifies the technical competence of the laboratory limited to the scope detailed in the attached Enclosure.

The present certificate is valid only if associated to the annexed schedule, that may vary in the time.

Confirmation of the validity of accreditation can be verified on website [www.accredia.it](http://www.accredia.it) or by contacting the relevant Department.

The management system requirements in ISO/IEC 17025 are written in language relevant to laboratories operations and generally operate in accordance with the principles of ISO 9001 (refer joint ISO-ILAC-IAF Communiqué dated April 2017).

<b>AMBIENTE &amp; SICUREZZA S.R.L</b>  Via N. Panoramica dello Stretto 965 Frazione: Pal. B Piano Primo Int.1 Complesso Parco delle Ninfe 98168 Messina ME	Numero di accreditamento: <b>1625 L Sede A</b>
	Revisione: <b>9</b> <span style="float: right;">Data: <b>18/02/2020</b></span>
	pag. <b>1 di 4</b> <span style="float: right;">UNI CEI EN ISO/IEC 17025:2018</span>

## ELENCO PROVE ACCREDITATE - CATEGORIA: 0

### Acque

Denominazione della prova / Campi di prova	Metodo di prova	Tecnica di prova	O&I
Solventi aromatici: Benzene, Toluene, Etilbenzene, Xileni, Stirene, Sommatoria organici aromatici (Calcolo)	ISO 11423-1:1997	GC-MS	

### Acque destinate al consumo umano

Denominazione della prova / Campi di prova	Metodo di prova	Tecnica di prova	O&I
Anioni: Cloruro, Fluoruro, Nitrato, Solfato	APAT CNR IRSA 4020 Man 29 2003	IC	
Cianuri	ASTM D2036-09(2015) metodo A	spettrofotometria	
Conta Clostridium Perfringens (spore comprese)	ISO 14189: 2013	Filtrazione su membrana	
Conta delle colonie a 22°C, Conta delle colonie a 36°C	UNI EN ISO 6222:2001	Inclusione	
conta di enterococchi intestinali	UNI EN ISO 7899-2:2003	Filtrazione su membrana	
Conta di Escherichia coli, Conta di batteri coliformi	UNI EN ISO 9308-1:2017	filtrazione su membrana	
Conta Pseudomonas Aeruginosa	UNI EN ISO 16266:2008	Filtrazione su membrana	
Idrocarburi policiclici aromatici: benzo(b)fluorantene, benzo(k)fluorantene, benzo(ghi)perilene, indeno(1,2,3-cd)pirene, benzo(a)pirene, e loro sommatoria (da calcolo)	EPA 3510 C 1996 + EPA 8270 E 2018	GC MS	
Metalli: Sodio, Calcio, Magnesio, Durezza (calcolo)	UNI EN ISO 11885:2009	ICP-OES	
Ricerca e Conta Legionella spp.	ISO 11731:2017	filtrazione su membrana/spatolamento	
VOC: Benzene; 1,2-dicloroetano; tetracloroetilene; tricloroetilene; cloruro di vinile; cloroformio; bromoformio; dibromoclorometano; bromodiclorometano	EPA 5021A 2003 + EPA 8260D 2017	GC-MS-HS	

### Acque destinate al consumo umano

Denominazione della prova / Campi di prova	Metodo di prova	Tecnica di prova	O&I
Ammonio	APAT CNR IRSA 4030 A1 Man 29 2003	Spettrofotometria	
Nitrito	APAT CNR IRSA 4050 Man 29 2003	Spettrofotometria	

### Acque destinate al consumo umano o da potabilizzare

Denominazione della prova / Campi di prova	Metodo di prova	Tecnica di prova	O&I
Metalli: Arsenico, Antimonio, Boro, Cadmio, Mercurio, Cromo Totale, Nichel, Piombo, Rame, Vanadio, Alluminio, Ferro, Manganese	UNI EN ISO 17294-2:2016	ICP - MS	

### Acque di scarico

Denominazione della prova / Campi di prova	Metodo di prova	Tecnica di prova	O&I
Conta di Escherichia coli	APAT CNR IRSA 7030 F Man 29 2003	Filtrazione su membrana	
Metalli: Alluminio, Arsenico, Bario, Boro, Cromo Totale, Ferro, Manganese, Nichel, Piombo, Rame, Zinco	UNI EN ISO 15587-1:2002 + UNI EN ISO 11885:2009	ICP - OES	

### Acque di Scarico, Acque naturali

Denominazione della prova / Campi di prova	Metodo di prova	Tecnica di prova	O&I
pH (da 2- 12)	APAT CNR IRSA 2060 Man 29 2003	Potenzionetria	

<b>AMBIENTE &amp; SICUREZZA S.R.L</b>  Via N. Panoramica dello Stretto 965 Frazione: Pal. B Piano Primo Int.1 Complesso Parco delle Ninfe 98168 Messina ME	Numero di accreditamento: <b>1625 L Sede A</b>
	Revisione: <b>9</b> <span style="float: right;">Data: <b>18/02/2020</b></span>
	pag. <b>2 di 4</b> <span style="float: right;">UNI CEI EN ISO/IEC 17025:2018</span>

#### Acque dolci naturali, acque destinate al consumo umano

Denominazione della prova / Campi di prova	Metodo di prova	Tecnica di prova	O&I
Cloro residuo	APAT CNR IRSA 4080 Man 29 2003	Spettrofotometria	
Conducibilità	APAT CNR IRSA 2030 Man 29 2003	Conduttimetria	
Torbidità	APAT CNR IRSA 2110 Man 29 2003	Torbidimetria	

#### Acque reflue Industriali, Rifiuti liquidi

Denominazione della prova / Campi di prova	Metodo di prova	Tecnica di prova	O&I
pH (da 2- 12)	ISO 10523:2008	Potenzionetria	

#### Acque sotterranee

Denominazione della prova / Campi di prova	Metodo di prova	Tecnica di prova	O&I
Metalli: Alluminio, Antimonio, Arsenico, Cadmio, Cromo, Nichel, Piombo, Rame, Manganese	UNI EN ISO 17294-2:2016	ICP - MS	

#### Ambienti di lavoro

Denominazione della prova / Campi di prova	Metodo di prova	Tecnica di prova	O&I
VOC: Benzene; 1,2-dicloroetano; tetracloroetilene; tricloroetilene; cloruro di vinile; cloroformio; bromoformio; dibromoclorometano; bromodichlorometano	M.U. 565:1980	GC-MS-HS	

#### Campioni di massa su rifiuti, matrici solide

Denominazione della prova / Campi di prova	Metodo di prova	Tecnica di prova	O&I
Diametro medio geometrico ponderato rispetto alla lunghezza di fibre regolamentate - DMGPL-2ES (FAV, lane minerali, fibre ceramiche refrattarie)	Circolare Ministero Sanità n. 4 del 15/03/2000 GU n° 88 del 14/04/2000 + Reg. CE 761:2009 del 23/07/2009 GUCE L220/1 del 24/08/2009 All II	SEM/EDS	

#### Campioni massivi, Suoli, Rifiuti

Denominazione della prova / Campi di prova	Metodo di prova	Tecnica di prova	O&I
Amianto (Crisotilo, Amosite, Crocidolite, Tremolite, Antofillite, Actinolite), Crisotilo, Amosite, Crocidolite, Tremolite, Antofillite, Actinolite (determinazione quantitativa mediante SEM/EDS) (da 0,01%)	DM 06/09/1994 GU n° 288 10/12/1994 All 1 met. B	SEM/EDS	

#### Filtri provenienti da campionamento di Ambienti indoor, Aria (ambienti di lavoro)

Denominazione della prova / Campi di prova	Metodo di prova	Tecnica di prova	O&I
Amianto (Crisotilo, Amosite, Crocidolite, Tremolite, Antofillite, Actinolite), Crisotilo, Amosite, Crocidolite, Tremolite, Antofillite, Actinolite, fibre inorganiche non di amianto, fibre artificiali vetrose, lane minerali, fibre ceramiche refrattarie (determinazione quantitativa mediante SEM/EDS) (da 0,01%)	DM 06/09/1994 GU n° 288 10/12/1994 All 2 met. B (escluso il campionamento)	SEM/EDS	
Fibre di amianto aerodisperse (MOCF): numero di fibre totali conteggiate, fibre totali aerodisperse	DM 06/09/1994 GU n° 288 10/12/1994 All 2 met. A	Microscopia in contrasto di fase	
Metalli: Arsenico, Mercurio, Piombo, Nichel, Rame, Zinco, Cadmio, Cobalto, Molibdeno, Stagno, Antimonio, Selenio, Vanadio, Tallio, Alluminio, Boro, Berillio, Cobalto, Cromo, Ferro, Litio, Managanese, Stronzio, Titanio	NIOSH 7302 2014 (escluso il campionamento)	ICP - OES	

#### Rifiuti e Fanghi

Denominazione della prova / Campi di prova	Metodo di prova	Tecnica di prova	O&I
Idrocarburi C10-C40	UNI EN 14039:2005	GC-FID	

#### Rifiuti, Suoli

Denominazione della prova / Campi di prova	Metodo di prova	Tecnica di prova	O&I

<b>AMBIENTE &amp; SICUREZZA S.R.L</b>  Via N. Panoramica dello Stretto 965 Frazione: Pal. B Piano Primo Int.1 Complesso Parco delle Ninfe 98168 Messina ME	Numero di accreditamento: <b>1625 L Sede A</b>
	Revisione: <b>9</b> <span style="float: right;">Data: <b>18/02/2020</b></span>
	pag. <b>3 di 4</b> <span style="float: right;">UNI CEI EN ISO/IEC 17025:2018</span>

Metalli: Alluminio, Antimonio, Arsenico, Bario, Calcio, Berillio, Ferro, Cadmio, Cobalto, Cromo, Rame, Manganese, Nichel, Piombo, Zinco, Mercurio, Molibdeno, Vanadio, Magnesio, Potassio, Selenio, Sodio, Stronzio, Tallio, Stagno

UNI EN 13657:2004 + UNI EN ISO ICP - OES 11885:2009

pH (da 2- 12)	CNR IRSA 1 Q 64 Vol 3 1985 + APAT CNR IRSA 2060 Man 29 2003	Potenzionetria
Residuo a 105°C (0 -100 %)	UNI EN 15934:2012	gravimetria
Solventi aromatici: Benzene, Toluene, Etilbenzene, Xileni, Stirene, Sommatoria organici aromatici da 20 a 23 All 5 Tab 1 DLgs 152/06 (Calcolo)	UNI EN ISO 22155:2016	GC-MS

### Sedimenti

Denominazione della prova / Campi di prova	Metodo di prova	Tecnica di prova	O&I
Metalli: Alluminio, Arsenico, Cadmio, Cromo, Ferro, Mercurio, Nichel, Piombo, Rame, Vanadio e Zinco	EPA 3051A 2007 + EPA 6020B 2014	ICP-MS	

### Sedimenti marini,

Denominazione della prova / Campi di prova	Metodo di prova	Tecnica di prova	O&I
Idrocarburi policiclici aromatici: Antracene, Benzo(a)antracene, Benzo(a)pirene, Benzo(e)pirene, Benzo(b)fluorantene, Benzo(k)fluorantene, Benzo(g,h,i)perilene, Crisene, Indeno(1,2,3,c-d)pirene, Fenantrene, Fluorene, Fluorantene, Naftalene, Pirene, Acenaftilene, Acenaftene, Dibenzo(a,h)antracene e loro sommatoria (da calcolo)	EPA 3550 C 2007 + EPA 8270 E 2018	GC MS	
Policlorobifenili (PCB): PCB28 (TriCB), PCB52 (TetraCB), PCB81 (TetraCB), PCB101 (PentaCB), PCB77 + 110 (TetraCB+PentaCB), PCB 149 + 118 +123 (EsaCB+PentaCB+PentaCB) PCB126 (PentaCB), PCB128 +167 (EsaCB+EsaCB), PCB138 (EsaCB), PCB153 (EsaCB), PCB156 (EsaCB), PCB169 (EsaCB), PCB180 (EptaCB).Sommatoria PCB (da calcolo)	UNI EN 16167:2012	GC-ECD	

### Sedimenti, Fanghi

Denominazione della prova / Campi di prova	Metodo di prova	Tecnica di prova	O&I
Residuo a 105 °C, Sostanza secca, Umidità (0 -100 %)	CNR IRSA 2 Q 64 Vol 2 1984	gravimetria	

### Suoli

Denominazione della prova / Campi di prova	Metodo di prova	Tecnica di prova	O&I
Idrocarburi policiclici aromatici: Naftalene, Acenaftilene, Acenaftene, Fluorene, Fenantrene, Antracene, Fluorantene, Pirene, Benzo(a)antracene, Crisene, Benzo(b)fluorantene, Benzo(k)fluorantene, Benzo(e)pirene, Benzo(a)pirene, Indeno(1,2,3-cd)pirene, Dibenzo(a,h)antracene, benzo(g,h,i)perilene, Dibenzo(a,l)pirene, Dibenzo(a,e)pirene, Dibenzo(a,i)pirene, Dibenzo(a,h)pirene. e loro sommatoria (da calcolo)	EPA 3550 C 2007 + EPA 8270 E 2018	GC MS	
Metalli: Antimonio, Arsenico, Berillio, Cadmio, Cobalto, Mercurio, Cromo, Rame, Nichel, Piombo, Zinco, Vanadio, Selenio, Tallio, Stagno	DM 13/09/1999 GU SO n°248 21/10/1999 Met XI.1 + UNI EN ISO 11885:2009	ICP - OES	
pH (in acqua) (da 4- 10)	DM 13/09/1999 GU n° 248 21/10/1999 Met III parte 1	Potenzionetria	

### Suoli, Rifiuti

Denominazione della prova / Campi di prova	Metodo di prova	Tecnica di prova	O&I
--	-----------------	------------------	-----

<b>AMBIENTE &amp; SICUREZZA S.R.L</b>  Via N. Panoramica dello Stretto 965 Frazione: Pal. B Piano Primo Int.1 Complesso Parco delle Ninfe 98168 Messina ME	Numero di accreditamento: <b>1625 L Sede A</b>
	Revisione: <b>9</b> <span style="float: right;">Data: <b>18/02/2020</b></span>
	pag. <b>4 di 4</b> <span style="float: right;">UNI CEI EN ISO/IEC 17025:2018</span>

Policlorobifenili (PCB): PCB18 (TriCB), PCB28 (TriCB), PCB31(TriCB), UNI EN 16167:2012 GC-ECD  
 PCB44 (TetraCB), PCB52 (TetraCB),  
 PCB77+110(TetraCB+PentaCB), PCB81 (TetraCB), PCB95  
 (PentaCB), PCB99 (PentaCB), PCB101 (PentaCB), PCB105  
 (PentaCB), PCB114 (PentaCB),  
 PCB149+118+123(EsaCB+PentaCB+PentaCB), PCB126 (PentaCB),  
 PCB128+167(EsaCB+EsaCB), PCB138 (EsaCB), PCB146 (EsaCB),  
 PCB151 (EsaCB), PCB153 (EsaCB), PCB156 (EsaCB), PCB157  
 (EsaCB), PCB169 (EsaCB), PCB170 (EptaCB), PCB177 (EptaCB),  
 PCB180 (EptaCB), PCB183 (EptaCB), PCB187 (EptaCB), PCB189  
 (EptaCB). Sommatoria PCB (da calcolo)

#### Suoli, Sedimenti

Denominazione della prova / Campi di prova	Metodo di prova	Tecnica di prova	O&I
Idrocarburi C10-C40, Idrocarburi C>12	UNI EN ISO 16703:2011	GC-FID	
Residuo a 105 °C, Sostanza secca, Umidità (0 -100 %)	DM 13/09/1999 GU n° 248 21/10/1999 Met II parte 2	gravimetria	

#### Supporti da campionamento aria ambienti di lavoro

Denominazione della prova / Campi di prova	Metodo di prova	Tecnica di prova	O&I
Conta Carica Batterica Totale Mesofila, Conta Carica Batterica Totale Psicrofila, Conta di miceti (lieviti e muffe)	M.U. 1962-2:06 (escluso campionamento)	Semina in superficie	

#### Supporti da campionamento superfici ambienti di lavoro

Denominazione della prova / Campi di prova	Metodo di prova	Tecnica di prova	O&I
Conta batteri psicrofili a 22°C, Conta batteri mesofili a 37°C	Rapporti Istisan 13/37 pag 42 (escluso campionamento)	Inclusione	

#### Legenda

APAT: Agenzia per la Protezione dell'Ambiente e per i servizi Tecnici  
 ASTM: American Society for Testing and Materials  
 CNR IRSA: Consiglio Nazionale delle Ricerche - Istituto per la Ricerca sulle Acque  
 DM: Decreto Ministeriale  
 EN: Norma Europea  
 EPA: Environmental Protection Agency (USA)  
 ISO: International Organisation for Standardization  
 M.U.: Metodo Unichim  
 NIOSH: National Institute for Occupational Safety and Health  
 UNI : Ente Nazionale Italiano di Unificazione

Il QRcode consente di accedere direttamente al sito [www.accredia.it](http://www.accredia.it) per verificare la validità dell'elenco prove e del certificato di accreditamento rilasciato al laboratorio.

L'eventuale simbolo "X" riportato nella colonna "O&I" indica che il laboratorio è accreditato anche per fornire opinioni e interpretazioni basate sui risultati delle specifiche prove contrassegnate.

L'eventuale simbolo (\*) indica che è attiva una sospensione dell'accREDITAMENTO per la specifica attività riportata a fianco



Certificato N. IT18/0371



Il sistema di gestione per la qualità di

# AMBIENTE E SICUREZZA S.r.l.

Sede Operativa:  
Via Nuova Panoramica dello Stretto, 965 - 98168 MESSINA - Italia

Sede Legale:  
Via Panoramica dello Stretto, 580/b - 98168 MESSINA - Italia

è stato verificato ed è risultato conforme ai requisiti di

## ISO 9001 / UNI EN ISO 9001:2015

Scopo della certificazione:

**Erogazione di servizi di analisi ambientali chimiche, fisiche e microbiologiche per Enti pubblici e privati. Indagini su campioni massivi e aerodispersi per rilevazione fibre di amianto. Servizi di consulenza tecnica e progettazione piani gestione rifiuti e piani di utilizzo materiali da scavo.**

**Settore EA: 34**

Questo certificato è valido dal 22/07/2018 fino al 22/07/2021.  
La validità è subordinata all'esito soddisfacente dell'attività di sorveglianza periodica.  
Ricerificazione da eseguirsi entro il 22/07/2021.  
Rev. 2. Certificata dal 22/07/2015 da altro organismo di certificazione.

Data non audit: 10/07/2015  
Data scadenza certificato precedente: 22/07/2015

Autizzato da  
Paola Santarelli

SGS ITALIA S.p.A.  
Via Caldera, 21 - 20153 MILANO - Italy  
t +39 02 73 93 11 f +39 02 70 10 94 69 www.sgs.com

Pagina 1 di 1



ACCREDIA

SGQ N° 0015 A

Membro di MLA EA per gli schemi di accreditamento SGO, SGA, PRD, PRS, ISP, GHG, LAB, LAT e PTP, di MLA IAF per gli schemi di accreditamento SGO, SGA, SSI, FSM, PRD e PRS e di MRA ILAC per gli schemi di accreditamento LAB, MED, LAT e ISP.

Signatory of the MLA for the accreditation schemes SGO, SGA, PRD, PRS, GHG, LAB, LAT and PTP, of the IAF for the accreditation schemes SGO, SGA, SSI, FSM, PRD and PRS and of the ILAC for the accreditation schemes LAB, MED, LAT and ISP.



Il presente documento è un atto della Società ed è soggetto alle sue Condizioni Generali di Servizio di Certificazione scaricabili all'indirizzo [www.sgs.com/it/it/condizioni-di-certificazione](http://www.sgs.com/it/it/condizioni-di-certificazione). Si addebi- tano le informazioni sulle istituzioni responsabili: [www.sgs.com/it/it/condizioni-di-certificazione](http://www.sgs.com/it/it/condizioni-di-certificazione). La validità di questo documento può essere verificata accedendo al sito <http://www.sgs.com/it/it/certified-clients-and-products/certified-clients-directory>. Questo indirizzo non è valido per la consultazione del contenuto delle forme di pagamento (contabile) e degli altri documenti in merito percepibili a norma delle leggi.

Certificato N. IT18/0372

Il sistema di gestione ambientale di

SGS

# AMBIENTE E SICUREZZA S.r.l.

Sede Legale:

Via Panoramica dello Stretto, 580/b - 98168 MESSINA - Italia

Sede Operativa:

Via Nuova Panoramica dello Stretto, 965 - 98168 MESSINA - Italia

è stato verificato ed è risultato conforme ai requisiti di

## ISO 14001 / UNI EN ISO 14001:2015

Scopo della certificazione

**Erogazione di servizi di analisi ambientali chimiche, fisiche e microbiologiche per Enti pubblici e privati. Indagini su campioni massivi e aerodispersi per rilevazione fibre di amianto. Servizi di consulenza tecnica e progettazione piani gestione rifiuti e piani di utilizzo materiali da scavo.**

Settori EA: 34, 35

Questo certificato è valido dal 31/07/2018 fino al 28/09/2020.

La validità è subordinata all'esito soddisfacente dell'attività di sorveglianza periodica.

Recertificazione da eseguirsi entro il 28/09/2020.

Rev. 2. Certificata dal 26/08/2017 da altro organismo di certificazione.

Data inizio audit: 10/07/2018

Data scadenza certificato precedente: 15/08/2019

Certificazione rilasciata in conformità al regolamento Tecnico ACCREDIA RT-09



ACCREDIA

ISO 14001

Numero di MSA EA per gli schemi di accreditamento: ISO 14001, ISO 9001, ISO 13516, ISO 14001 e ISO 14001 per gli schemi di accreditamento: ISO 14001, ISO 14001 e ISO 14001 per gli schemi di accreditamento: ISO 14001, ISO 14001 e ISO 14001

Numero di MSA EA per gli schemi di accreditamento: ISO 14001, ISO 9001, ISO 13516, ISO 14001 e ISO 14001 per gli schemi di accreditamento: ISO 14001, ISO 14001 e ISO 14001

Autorizzato da  
Paolo Santarelli

SGS ITALIA S.p.A.

Via Caldera, 21 - 20153 MILANO - Italy

t +39 02 73 03 - f +39 02 70 10 94 89 - www.sgs.com

Pagina 1 di 1



Il presente documento è emesso dalla SGS Italia S.p.A. in conformità alle Condizioni Generali del Servizio di Certificazione. Per maggiori informazioni visitate il sito [www.sgs.com/terms\\_and\\_conditions.htm](http://www.sgs.com/terms_and_conditions.htm). Si riserva la responsabilità della integrità, completezza e correttezza delle informazioni contenute in questo documento. L'azienda certificata è responsabile della manutenzione e dell'aggiornamento del proprio sistema di gestione ambientale. Per informazioni sui servizi SGS visitate il sito [www.sgs.com/italy](http://www.sgs.com/italy). Per informazioni sui servizi SGS visitate il sito [www.sgs.com/italy](http://www.sgs.com/italy). Per informazioni sui servizi SGS visitate il sito [www.sgs.com/italy](http://www.sgs.com/italy).