

**Nuovo svincolo Paullatino Km 120+00 - Step Fasi F19 (Tav. TOCCA00CANPL04A)**

**Lavori realizzati nelle fasi precedenti:**

- F19a.1. Tracciamenti - Raccolte - apertura varchi e segnalazione - Pista P-06
- F19a.2. Interpodere C nord-ovest
- F19a.3. rotatoria nord - tratto R1-R4, Tratto R5-R7
- F19a.4. Interpodere B nord-est - (sez. 10-11)
- F19a.5. attraversamento S5131 lato sinistro (dir. Cagliari) - tratto sez. 15-40 - tratto sez. 52-59
- F19a.6. Interpodere A sud-est (sez. 1-4)
- F19a.7. Rotatoria Sud (sez. 43) - (sez. 42-43)
- F19a.8. Viabilità sud (tratto sez. 1-15) - lato dx sez. 15-20
- F19a.9. Via Nazionale lato dx sez. 1-4
- F19a.10. Viabilità nord lato dx sez. 1-4
- F19a.11. montaggio recinzioni e varchi
- F19a.12. Interpodere B nord-est - lato dx sez. 10-18
- F19a.13. attraversamento S5131 lato destro (dir. Sassari) - tratto sez. 15-40 - tratto sez. 52-59
- F19a.14. Interpodere A sud-est (sez. 1-4)
- F19a.15. Via Nazionale lato dx sez. 1-4
- F19a.16. viabilità nord lato dx sez. 1-4
- F19a.17. Rampa A monodirezionale (sez. A1 sez. A2)
- F19a.18. Rampa D monodirezionale (sez. D6-sec. D2B), Rampa C bidirezionale lato dx sez. C18-C22
- F19a.19. Viabilità sud lato dx sez. 15-20
- F19a.20. montaggio recinzioni e varchi

**LAVORI CHE COMPONGONO LA FASE F19:**

- F19c.1. Attraversamento S5131 lato destro (dir. Sassari) sez. 1-15 - Rotatoria sud
- F19c.2. Rampa A bidirezionale lato dx tratto sez. 1-13
- F19c.3. Rampa B monodirezionale lato dx tratto sez. 15-40
- F19c.4. Rampa C bidirezionale lato dx sez. C18-C22
- F19c.5. Rotatoria Nord completamento
- F19c.6. montaggio recinzioni e varchi

**Flussi veicolari nella viabilità esistente:**

A partire dalla rotatoria F19a.3 sul tratto A1 della S5131 da Cagliari nell'area di viabilità esistente della S5131. In via Nazionale, la viabilità esistente è a senso unico a senso unico a senso unico secondo lo SCHEMA 16 del D.M. 10/07/2002. Durante la fase F19c il traffico su via Nazionale intercorre con i flussi su via Paullatino e senso unico a senso unico secondo lo SCHEMA 64 del D.M. 10/07/2002.

**Flussi veicolari nella viabilità secondaria esistente:**

Durante la fase F19c il traffico su via Nazionale intercorre con i flussi su via Paullatino e senso unico a senso unico secondo lo SCHEMA 64 del D.M. 10/07/2002.

**Flussi di cantiere:**

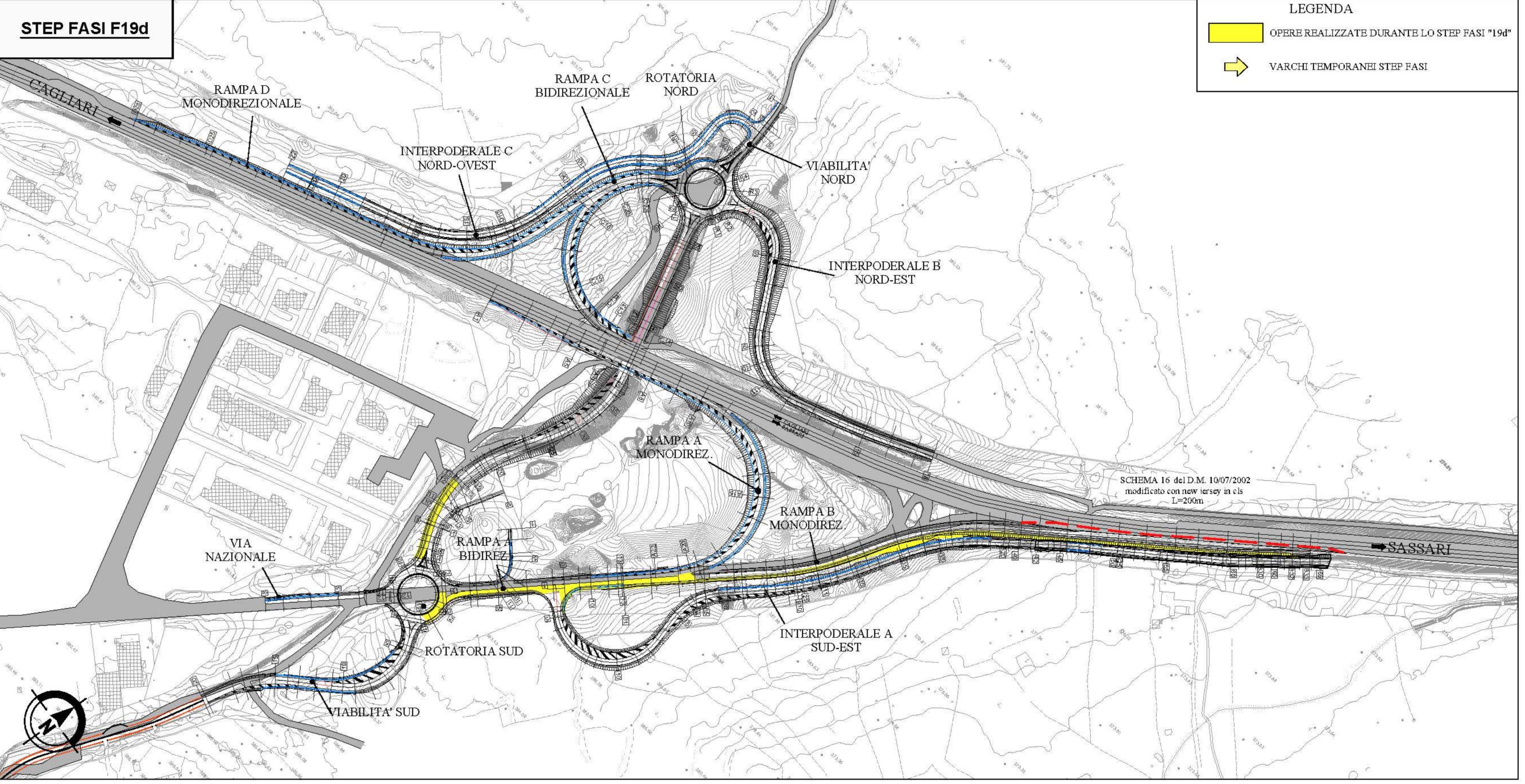
I flussi di cantiere interessano via Nazionale e la viabilità urbana di Paullatino. Sono indicati con le frecce in rosso con la relativa segnaletica indicata nei punti C1-C2. La viabilità urbana secondaria della S5131, in entrambe le direzioni.

**Varchi temporanei operativi:**

V.CM - Vico accesso Campo Operativo CO 04  
V.CM - Vico accesso Campo Base CB 01

**NOTE:**

Il Percorso 1 si sviluppa lungo la viabilità urbana di Paullatino costituita da via Nazionale a partire dalla zona di intervento attuale fino all'incrocio con la S5131 e il tratto urbano della S5131 fino all'area dell'attuale svincolo svincolo sud. Il primo tratto del percorso è costituito da una carreggiata unica a doppio senso di circolazione della larghezza media di 6,70m con marciapiedi su entrambi i lati della larghezza media di 2,50-3,00m. Il secondo tratto è costituito da una carreggiata unica a doppio senso di circolazione della larghezza media di 6,70m con marciapiedi laterali. Il tratto urbano presenta una larghezza media di 7,80m con marciapiedi laterali. Il traffico di cantiere che impiega il percorso è costituito principalmente da autocarri in entrata (conferimento) e in uscita per le discariche e i silos di recupero. In media il traffico è stimato in circa 6 autoveicoli.



**Nuovo svincolo Paullatino Km 120+00 - Step Fasi F19 (Tav. TOCCA00CANPL04A)**

**Lavori realizzati nelle fasi precedenti:**

- F19a.1. Tracciamenti - Raccolte - apertura varchi e segnalazione - Pista P-06
- F19a.2. Interpodere C nord-ovest
- F19a.3. rotatoria nord - tratto R1-R4, Tratto R5-R7
- F19a.4. Interpodere B nord-est - (sez. 10-11)
- F19a.5. attraversamento S5131 lato sinistro (dir. Cagliari) - tratto sez. 15-40 - tratto sez. 52-59
- F19a.6. Interpodere A sud-est (sez. 1-4)
- F19a.7. Rotatoria Sud (sez. 43) - (sez. 42-43)
- F19a.8. Viabilità sud (tratto sez. 1-15) - lato dx sez. 15-20
- F19a.9. Via Nazionale lato dx sez. 1-4
- F19a.10. Viabilità nord lato dx sez. 1-4
- F19a.11. montaggio recinzioni e varchi
- F19a.12. Interpodere B nord-est - lato dx sez. 10-18
- F19a.13. attraversamento S5131 lato destro (dir. Sassari) - tratto sez. 15-40 - tratto sez. 52-59
- F19a.14. Interpodere A sud-est (sez. 1-4)
- F19a.15. Via Nazionale lato dx sez. 1-4
- F19a.16. viabilità nord lato dx sez. 1-4
- F19a.17. Rampa A monodirezionale (sez. A1 sez. A2)
- F19a.18. Rampa D monodirezionale (sez. D6-sec. D2B), Rampa C bidirezionale lato dx sez. C18-C22
- F19a.19. Viabilità sud lato dx sez. 15-20
- F19a.20. montaggio recinzioni e varchi

**LAVORI CHE COMPONGONO LA FASE F19:**

- F19d.1. Attraversamento S5131 lato destro (dir. Sassari) sez. 1-15 - Rotatoria sud
- F19d.2. Rampa A bidirezionale lato dx tratto sez. 1-13
- F19d.3. Rampa B monodirezionale lato dx tratto sez. 15-40
- F19d.4. Rampa C bidirezionale lato dx sez. C18-C22
- F19d.5. Rotatoria Nord completamento
- F19d.6. montaggio recinzioni e varchi

**Flussi veicolari nella viabilità esistente:**

A partire dalla rotatoria F19a.3 sul tratto A1 della S5131 da Cagliari nell'area di viabilità esistente della S5131. In via Nazionale, la viabilità esistente è a senso unico a senso unico a senso unico secondo lo SCHEMA 16 del D.M. 10/07/2002. Durante la fase F19d il traffico su via Nazionale intercorre con i flussi su via Paullatino e senso unico a senso unico secondo lo SCHEMA 64 del D.M. 10/07/2002.

**Flussi veicolari nella viabilità secondaria esistente:**

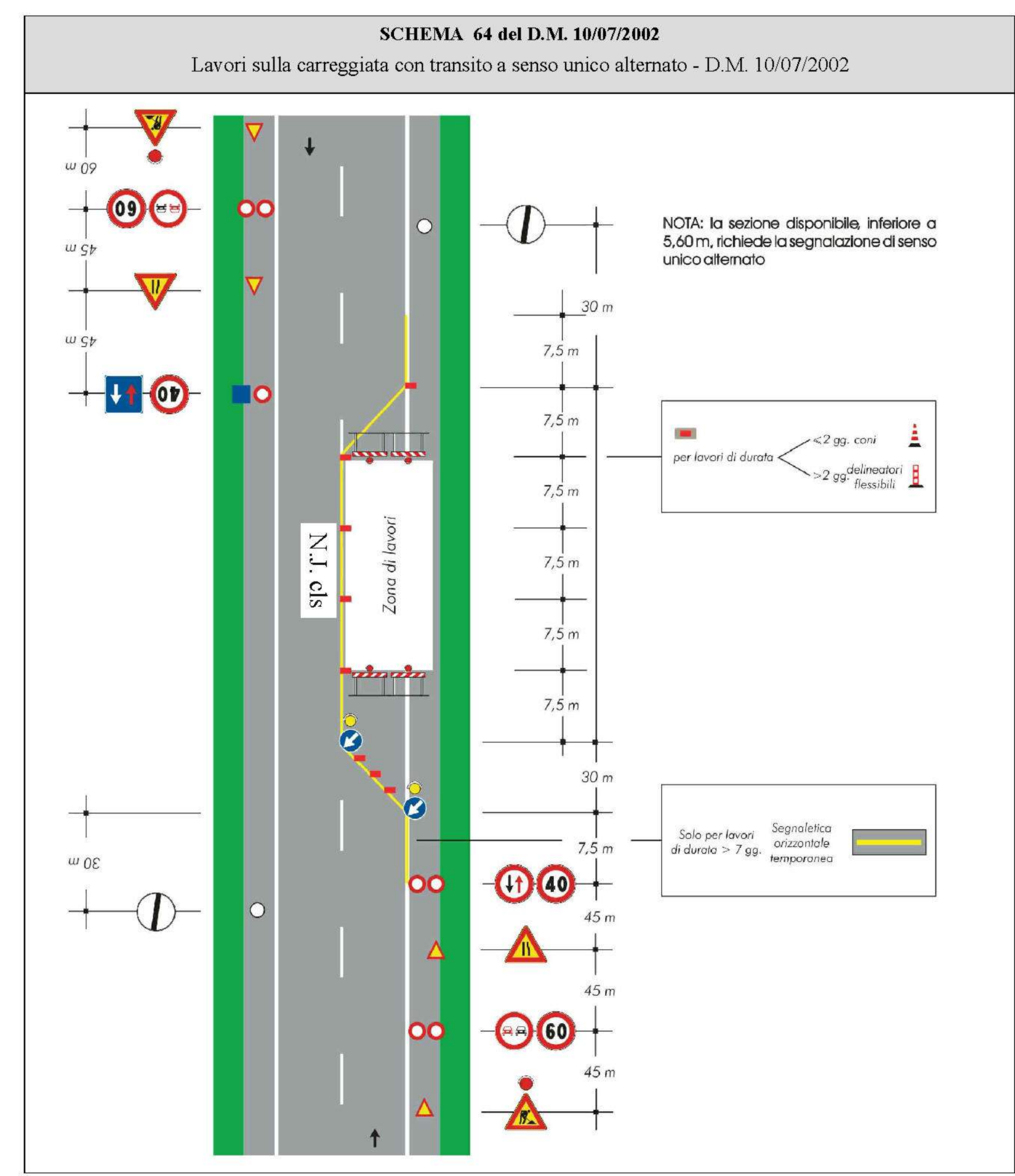
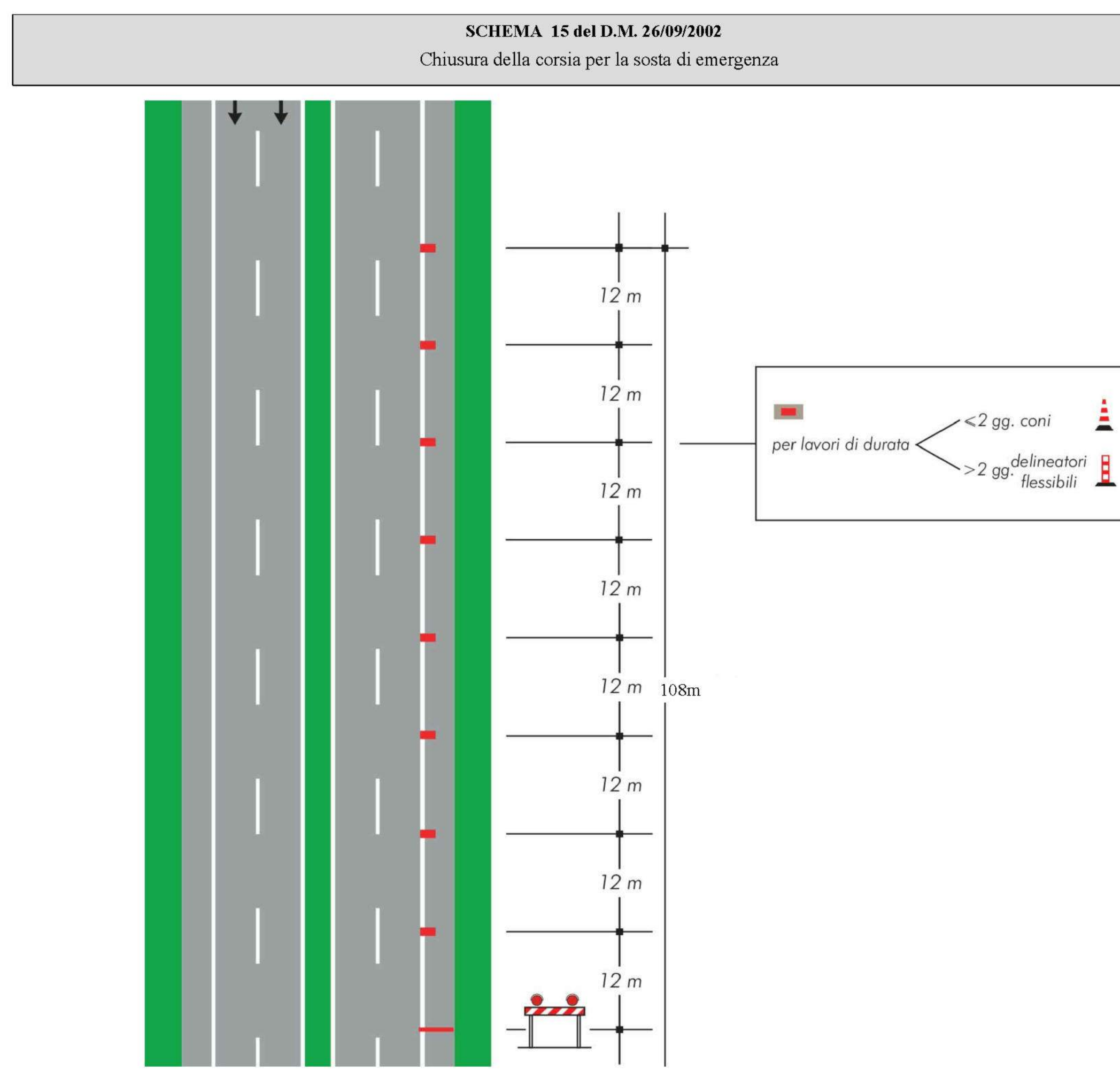
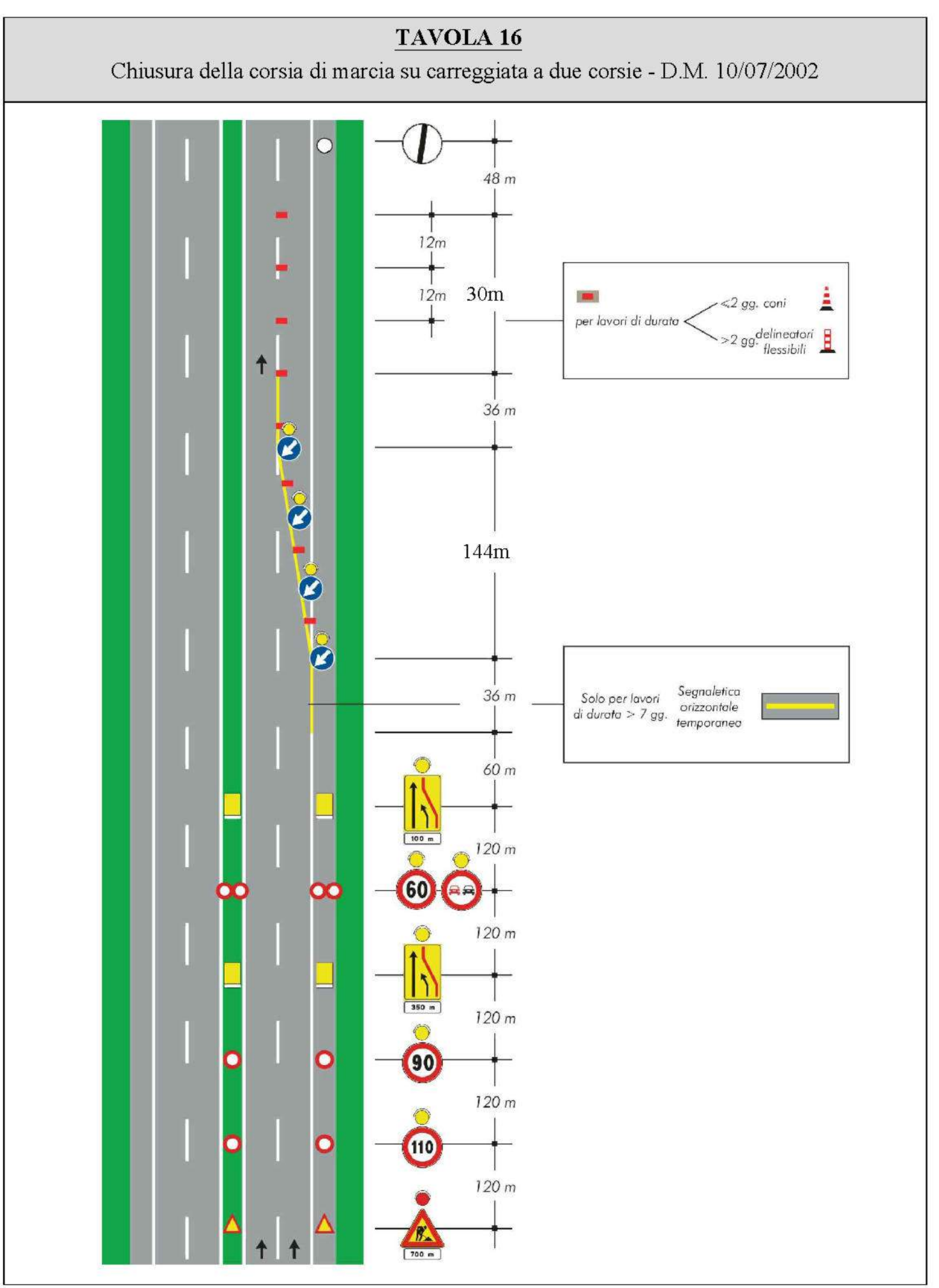
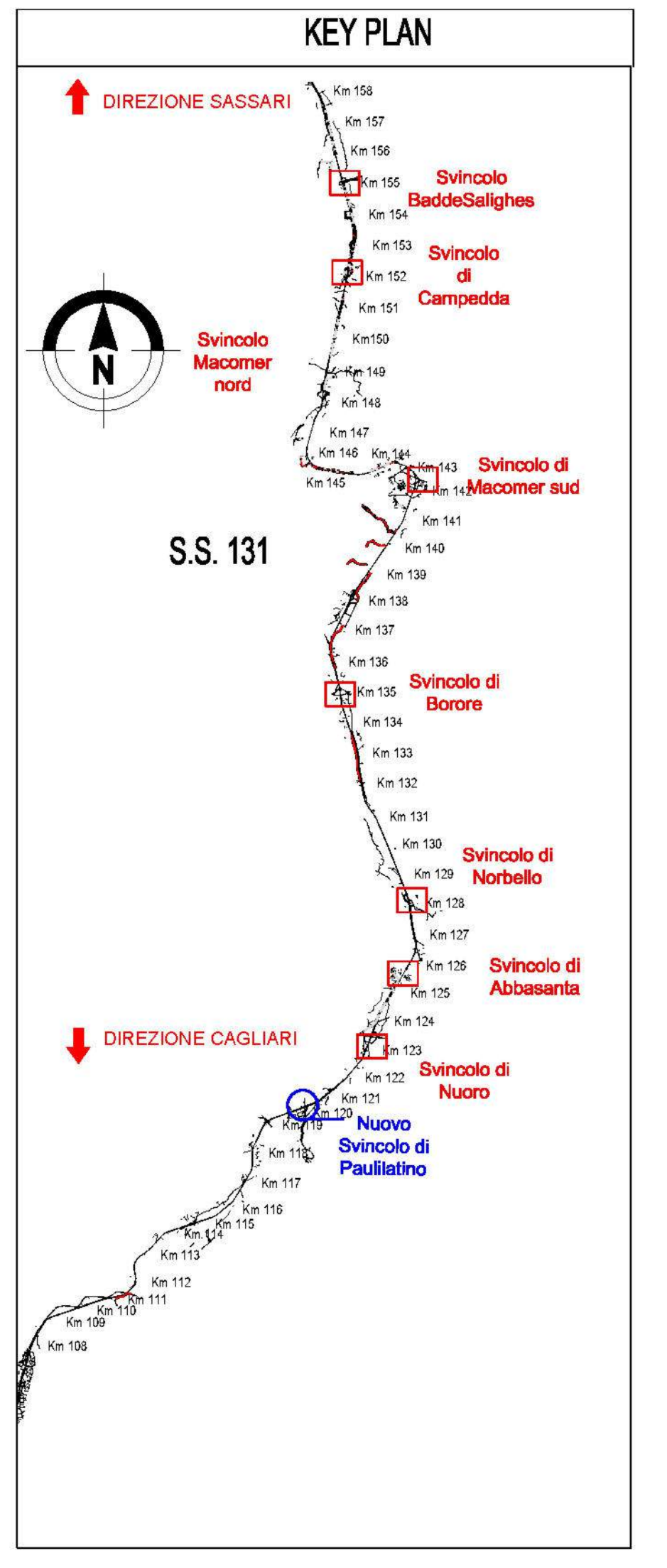
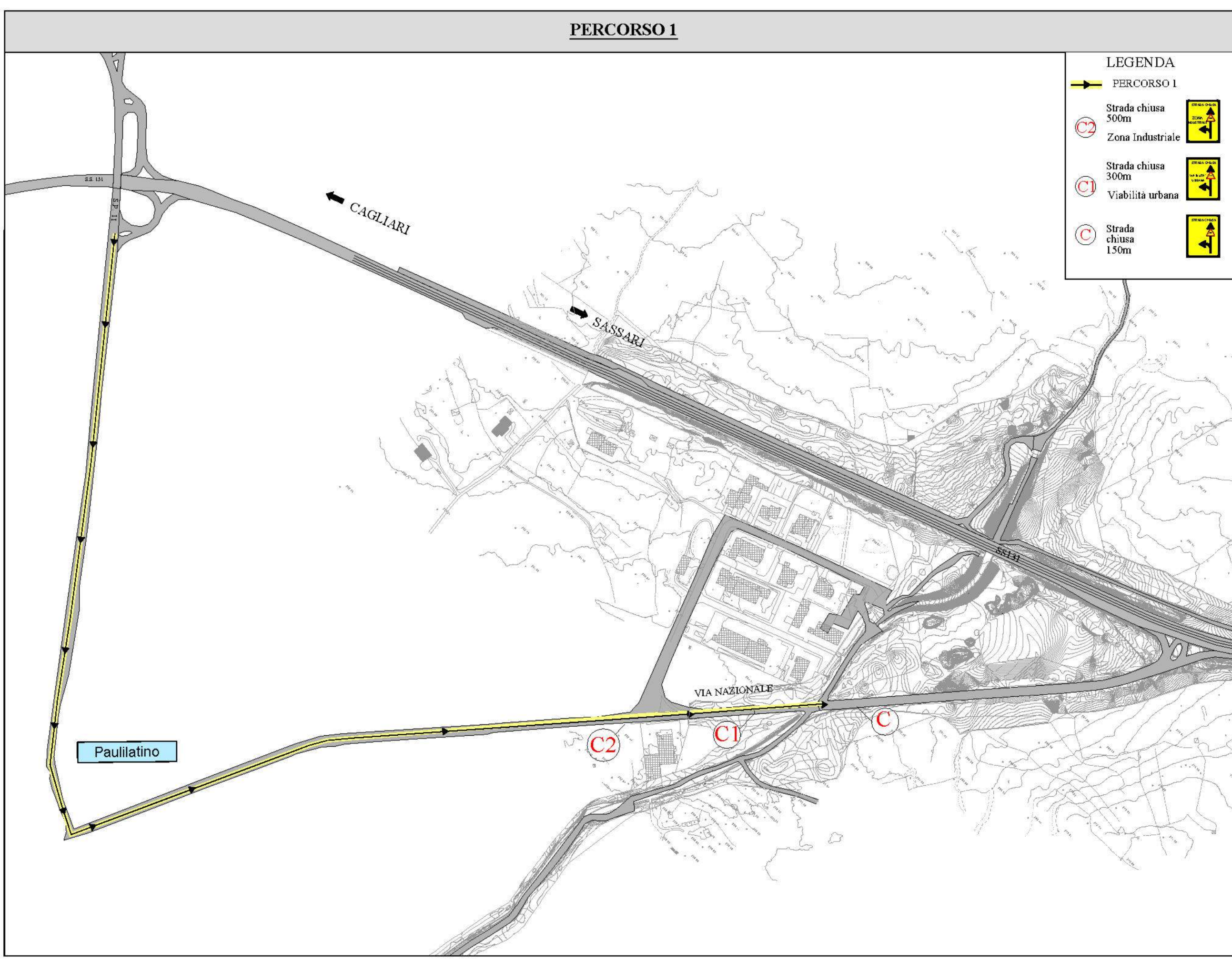
Durante la fase F19d il traffico su via Nazionale intercorre con i flussi su via Paullatino e senso unico a senso unico secondo lo SCHEMA 64 del D.M. 10/07/2002.

**Flussi di cantiere:**

I flussi di cantiere interessano via Nazionale e la viabilità urbana di Paullatino. Sono indicati con le frecce in rosso con la relativa segnaletica indicata nei punti C1-C2. La viabilità urbana secondaria della S5131, in entrambe le direzioni.

**Varchi temporanei operativi:**

V.CM - Vico accesso Campo Operativo CO 04  
V.CM - Vico accesso Campo Base CB 01



**Sanas**  
GRUPPO FS ITALIANE  
Direzione Progettazione e Realizzazione Lavori

**S.S.131 DI "CARLO FELICE"**  
Adeguamento e messa in sicurezza della S.S.131  
Risoluzione dei nodi critici 2° stralcio  
dal km 108+300 al km 158+000

**PROGETTO ESECUTIVO** CA284

R.T.I. di PROGETTAZIONE: Mandataria **PRO ITER** (Ing. G.B. Sommariva n.3 20125 - Milano) Mandante **ASSTRAS** (Via Ardenne n.3 20100 Agrigento)

PROGETTISTI: Ing. Riccardo Formich - Pro. Ter. ar (Integratore prestazioni specialistiche) Ordine Ing. di Milano n. 10945  
Ing. Nicola D'Annunzio - Dallo Ingegnere ar Ordine Ing. di Agrigento n. 4895

IL GEODIAG: Dott. Gian Massimo Mazzoniello - Pro. Ter. ar (Integratore prestazioni specialistiche) Ordine Ing. di Agrigento n. 4782

COORDINATORE PER LA SICUREZZA IN FASI DI PROGETTAZIONE: Ing. Diego Cecchetti - Ordine Ing. di Milano n. 15813

VISTO IL RESP. DEL PROCEDIMENTO: Dott. Ing. Salvatore Frasca

**FASE DI COSTRUZIONE**  
Fase 19 - Planimetria fasi esecutive nuovo svincolo Paullatino sud Km120+00 Tav2/2

CODICE PROGETTO	UV. PROC.	N. PROC.	NOME FILE	REVISIONE	SCALA
PRODOTTO	ELAB.	ELAB.	TOCCA00CANDIO6B		
D					
C					
B	REVISIONE PER ISTRUTTORIA, VERIFICA E CONTROLLI D.LGS. 85/81	Aprile 2002	Ing. D. D'ALESSANDRO	Ing. M. CARLO	Ing. R. D'ALESSANDRO
A	Emulsione	Maggio 2009	Ing. D. D'ALESSANDRO	Ing. M. CARLO	Ing. R. D'ALESSANDRO
REV.	DESCRIZIONE	DATA	REDAITTO	VERIFICATO	APPROVATO