

REGIONE
BASILICATA



COMUNE DI
MONTEMILONE



COMUNE DI
VENOSA



Provincia
Potenza



**PROGETTO DEFINITIVO RELATIVO ALLA REALIZZAZIONE DI UN
IMPIANTO EOLICO COSTITUITO DA 11 AEROGENERATORI E
DALLE RELATIVE OPERE DI CONNESSIONE ALLA R.T.N.
Impianto "GAUDIANO" potenza complessiva 72,6 MW**

RELAZIONE TECNICA DELLE OPERE
ARCHITETTONICHE

ELABORATO

A.10

PROPONENTE:



Nausicaa srl

Via Tadino 52 - 20124 MILANO
PI 11052930960
postmaster@pec.nausicaa-srl.it

NAUSICAA SRL

VIA TADINO 52
20124 MILANO

PI 11052930960

PROGETTO E SIA:



Via della Resistenza, 46 - 70125 Bari - tel. 080 3215948 fax. 080 2020986

Il DIRETTORE TECNICO
Dott. Ing. Orazio Tricarico



CONSULENZA:

EM./REV.	DATA	REDATTO	VERIFICATO	APPROVATO	DESCRIZIONE
1	GIUGNO 2021	B.B.	A.A. - O.T.	A.A. - O.T.	Progetto definitivo
0	APRILE 2021	B.B.	A.A. - O.T.	A.A. - O.T.	Progetto definitivo

A.1.a	PREMESSA	2
A.1.b	Descrizione degli elementi progettuali e caratteristiche funzionali e tipologiche .	4
A.1.b.1	AEROGENERATORI	4
A.1.b.2	VIABILITA' DI PARCO	7
A.1.b.3	SOTTOSTAZIONE ELETTRICA DI UTENTE	8
A.1.b.4	EDIFICIO DI COMANDO	11



A.1.a PREMESSA

L'intervento in oggetto è finalizzato alla realizzazione di un impianto di produzione di energia elettrica tramite conversione da fonte eolica, in zone classificate agricole, non di pregio, dal vigente strumento urbanistico comunale, da ubicare nel territorio del comune di **Montemilone** (PT).

Il sito interessato alla realizzazione dell'impianto si sviluppa nel territorio di Montemilone, un comune di circa 1.500 abitanti della provincia di Potenza, in Basilicata ed è raggiungibile dalla SS655.

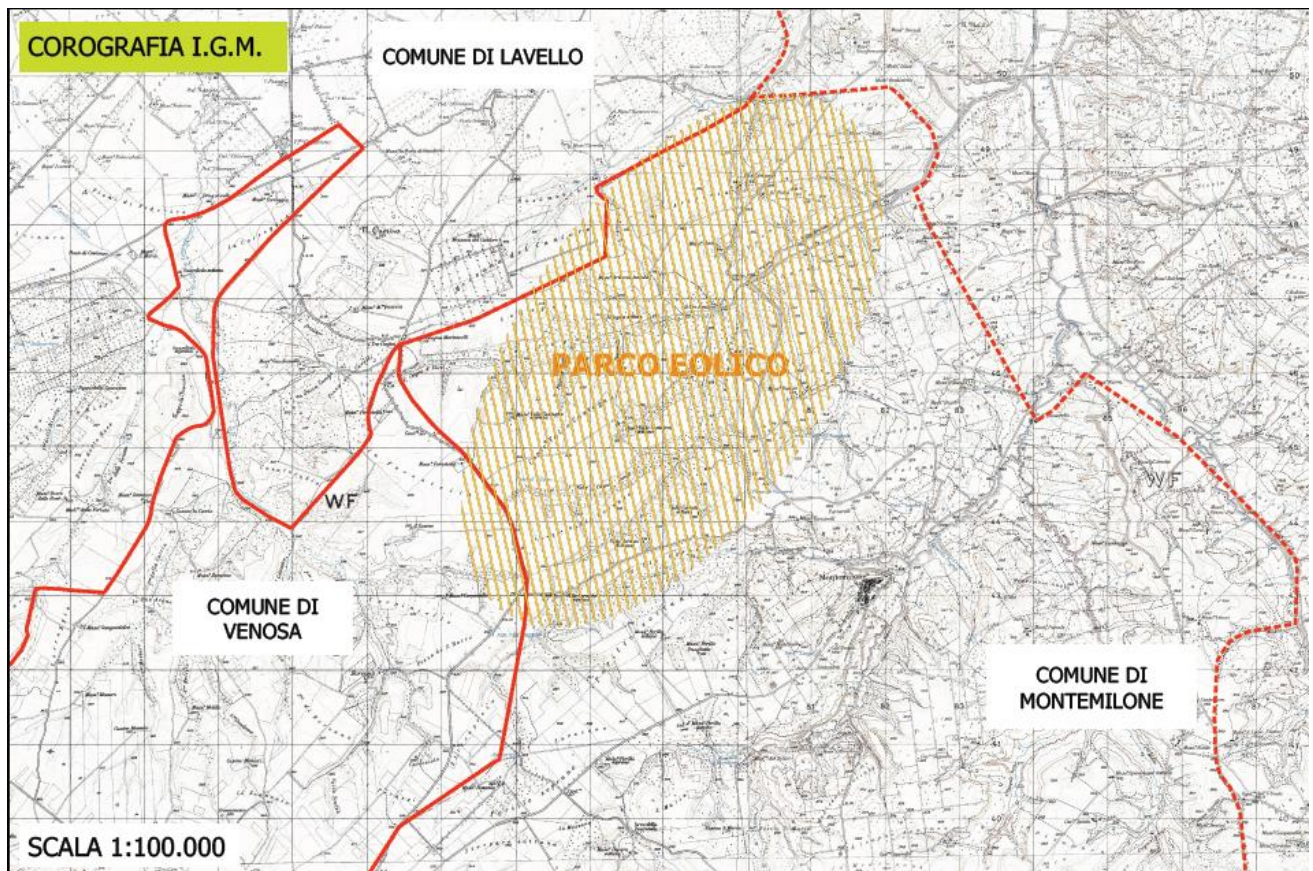


Figura 1: Inquadramento territoriale su base IGM 25.000

Il sito interessato alla realizzazione dell'impianto interessa il territorio di Montemilone per quanto concerne l'ubicazione degli aerogeneratori e relative piazzole e viabilità di accesso (per alcuni brevi tratti di viabilità interessa il comune di Venosa al confine con Montemilone), così come la Stazione elettrica di trasformazione MT-AT, che sarà ubicata nello stesso territorio comunale del comune di Montemilone in Basilicata, nella parte a sud.



Progetto per la realizzazione di un impianto eolico costituito da 11 turbine e relative opere di connessione da realizzarsi nei comuni di Montemilone e Venosa (PZ)

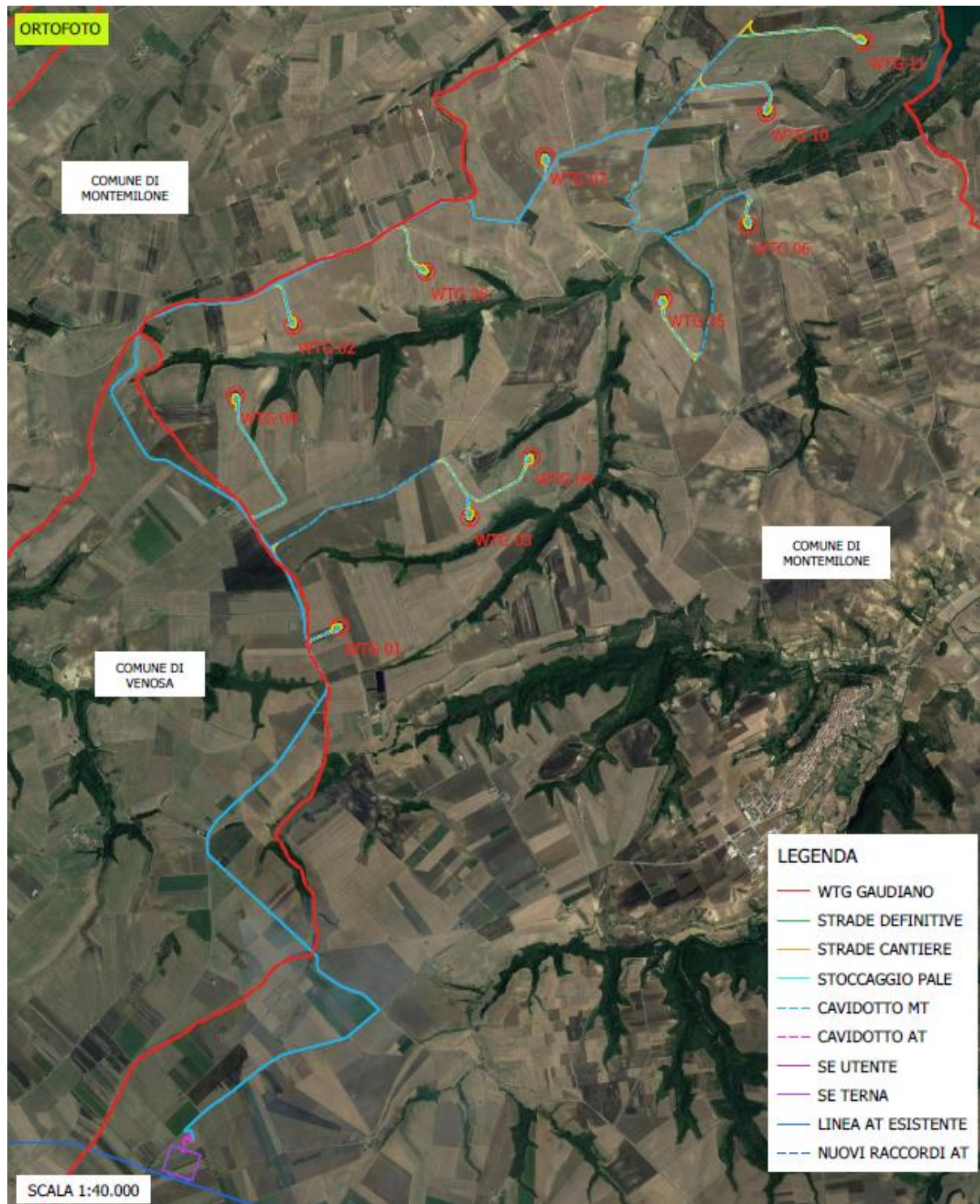


Figura 2: inquadramento area di intervento su base ortofoto – Fonte Google Earth



I terreni interessati dall'intervento sono totalmente privi di alberature come è desumibile dalle tavole di progetto e risultano di proprietà privata.

L'ubicazione degli aerogeneratori e delle infrastrutture necessarie è stata evidenziata sugli stralci planimetrici degli elaborati progettuali.

Tali aerogeneratori, collegati in gruppi, convoglieranno l'energia elettrica prodotta alla Stazione Elettrica di trasformazione utente, utilizzando cavidotti MT in linea interrata.

Quest'ultima sarà collegata con cavo AT alla S.E. TERNA di Montemilone (PZ).

A.1.b Descrizione degli elementi progettuali e caratteristiche funzionali e tipologiche

La centrale di produzione di energia elettrica da fonte eolica risulta caratterizzata dalla realizzazione delle seguenti opere:

- Opere civili
- Posa in opera degli aerogeneratori e delle apparecchiature elettromeccaniche
- Opere impiantistiche elettriche.

A.1.b.1 AEROGENERATORI

La struttura tipo dell'aerogeneratore consiste in:

- una torre a struttura metallica tubolare di forma circolare, suddivisa in n. 5 tronchi da assemblarsi in cantiere. La base della torre viene ancorata alla fondazione mediante una serie di barre pre-tese (anchor cages);
- navicella, costituita da una struttura portante in acciaio e rivestita da un guscio in materiale composito (fibra di vetro in fibra epossidica), vincolata alla testa della torre tramite un cuscinetto a strisciamento che le consente di ruotare sul suo asse di imbardata contenente



l'albero lento, unito direttamente al mozzo, che trasmette la potenza captata dalle pale al generatore attraverso un moltiplicatore di giri;

- un mozzo a cui sono collegate 3 pale, in materiale composito, formato da fibre di vetro in matrice epossidica, costituite da due gusci collegati ad una trave portante e con inserti di acciaio che uniscono la pala al cuscinetto e quindi al mozzo.

Di seguito si presentano le dimensioni e le caratteristiche tecniche dell'aerogeneratore tipo **SIEMENS GAMESA SG 6.0-155 122.5m**.

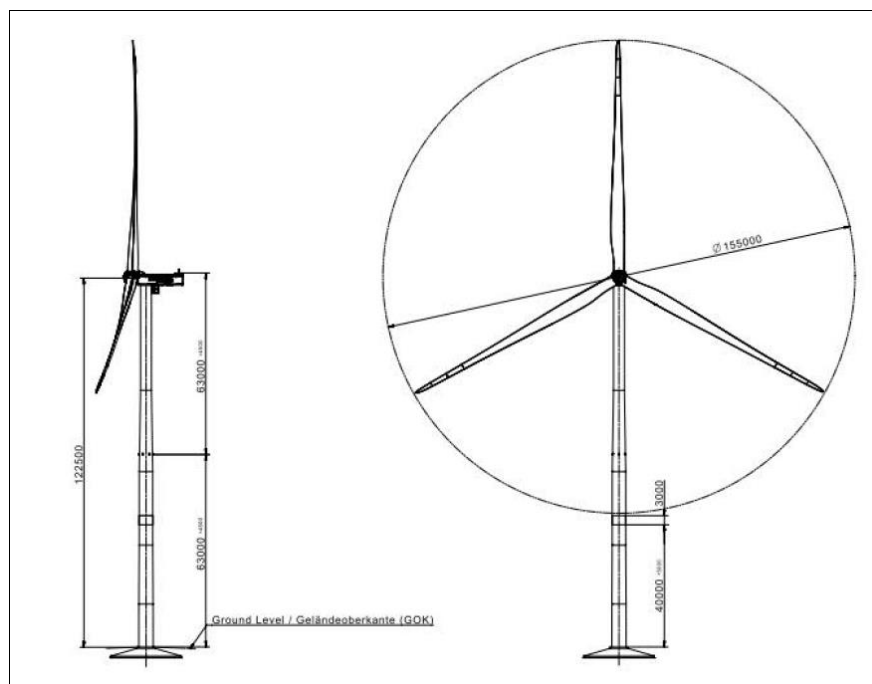


Figura 3: Tipico WTG geometrie complessive



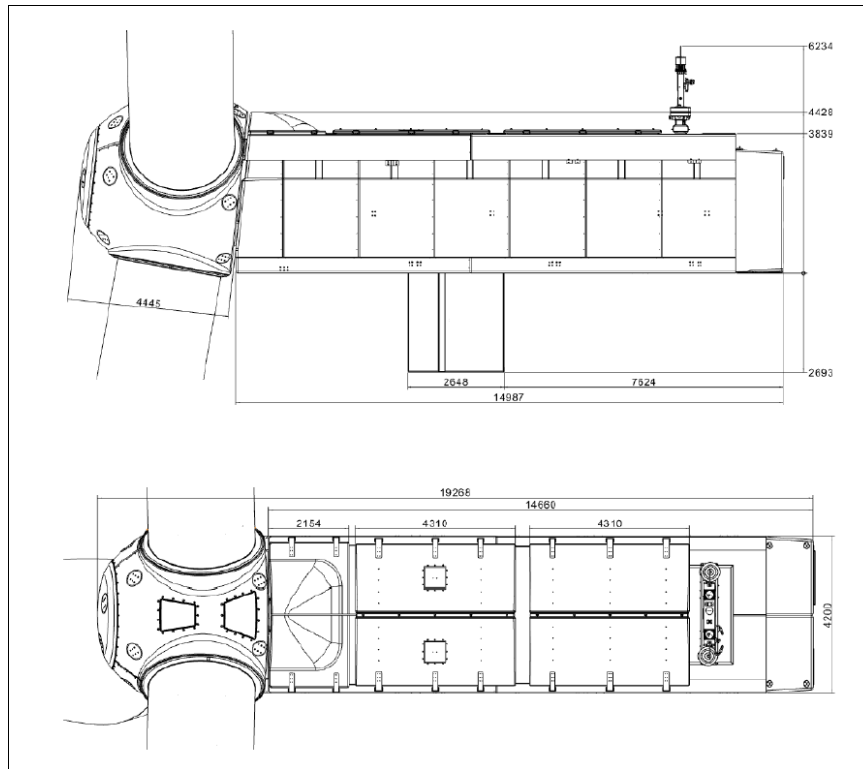


Figura 4: Tipico navicella WTG

Principali caratteristiche WTG	
Altezza mozzo	122,5 m
Diametro rotore	155 m
Lunghezza pala	76 m
Area spazzata	18,869 mq
Potenza nominale	6.0 MW/6.6 MW
Velocità vento di Cut-in	3 m/s
Velocità vento di Cut-out	27 m/s



A.1.b.2 VIABILITA' DI PARCO

Le opere civili sono propedeutiche a consentire la viabilità di parco e la futura posa in opera degli aerogeneratori e delle altre apparecchiature elettromeccaniche; sono previste in questa fase:

- scotico superficiale dello spessore medio di 50 cm, in corrispondenza della viabilità e delle piazzole di progetto;
- scavi di sbancamento, da approfondirsi fino alle quote di progetto, in corrispondenza delle fondazioni delle torri eoliche e delle apparecchiature della Sottostazione (es. Trafo);
- costruzione delle strutture di fondazione in c.a. delle torri eoliche, nonché delle apparecchiature elettromeccaniche e degli edifici in sottostazione utente;
- formazione di rilevati stradali, con materiali provenienti da cave di prestito oppure dagli stessi scavi se ritenuti idonei, comunque tali da soddisfare i requisiti di granulometria, portanza e grado di addensamento idoneo, da stabilirsi in fase di progettazione esecutiva;
- formazione di fondazioni stradali con materiali inerti provenienti da cave di prestito, tali da soddisfare i requisiti di granulometria, portanza e grado di addensamento idoneo, da stabilirsi in fase di progettazione esecutiva; potranno essere previsti elementi di rinforzo della fondazione stradale, quali geogriglie o tecniche di stabilizzazione del sottofondo;
- finitura della pavimentazione stradale in misto granulare stabilizzato, eventualmente con legante naturale ecocompatibile;
- opere di regimazione delle acque meteoriche;
- eventuale realizzazione di impianti di trattamento delle acque di superficie in corrispondenza delle aree logistiche di cantiere; grigliatura, dissabbiatura, sedimentazione e filtrazione;
- costruzione di cavidotti interrati per la futura posa in opera di cavi MT, da posarsi in trincee della profondità media di 1.2 m, opportunamente segnalati con nastro monitore, con eventuali protezioni meccaniche supplementari (tegolini, cls, o altro) accessibili nei punti di giunzione;
- la larghezza minima della trincea è variabile in funzione del numero di cavi da posare;



- in corrispondenza dei cavidotti da eseguirsi lungo la viabilità asfaltata, si provvederà al ripristino della pavimentazione stradale mediante binder in conglomerato bituminoso, e comunque rispettando i capitolati prestazionali dell'ente proprietario delle strade;
- costruzione di piazzole temporanee per il montaggio degli aerogeneratori, e successiva riduzione per la configurazione definitiva per la fase di esercizio.

A.1.b.3 SOTTOSTAZIONE ELETTRICA DI UTENTE

Come già espresso in precedenza, il parco eolico in oggetto, di potenza pari a 72.6 MW, sarà connesso alla RTN tramite una sottostazione di trasformazione utente 30/150 kV, da collegarsi in antenna a 150kV al sistema di sbarre a 150kV della nuova stazione Elettrica di Trasformazione SE della RTN 380/150 kV, la stazione Terna sarà inserita in entra-esci sulla linea 380 kV Genzano-Bisaccia.

Il nuovo elettrodotto in antenna a 150 kV per il collegamento dell'impianto eolico alla citata stazione costituisce impianto di utenza per la connessione, mentre la stazione e i raccordi a 150 kV nella suddetta stazione costituiscono impianto di rete per la connessione.

La nuova Stazione Elettrica 150 kV sarà del tipo unificato TERNA con isolamento in aria e nella massima estensione sarà costituita da:

- N 1 sistema a doppia sbarra;
- N 2 stalli linea per entra-esci della linea "Genzano - Bisaccia";
- N 2 stalli linea per connessione della produzione del campo eolico della società Proponente più un ulteriore stallo libero;
- N 2 stalli per parallelo sbarre;
- N 2 stalli disponibili.

Ogni "montante linea" (o "stallo linea") sarà equipaggiato con sezionatori di sbarra verticali, interruttore SF6, sezionatore di linea orizzontale con lame di terra, TV e TA per protezioni e misure.



Ogni "montante autotrasformatore" (o "stallo ATR") sarà equipaggiato con sezionatori di sbarra verticali, interruttore in SF6, scaricatori di sovratensione ad ossido di zinco e TA per protezioni e misure.

I "montanti parallelo sbarre" saranno equipaggiati con sezionatori di sbarra verticali, interruttore in SF6 e TA per protezione e misure.

Le linee 150 kV afferenti si atterranno su sostegni portale (pali gatto) di altezza massima pari a 15m mentre l'altezza massima delle altre parti d'impianto (sbarre di smistamento a 150 kV) sarà di 7 m.

L'ubicazione della sottostazione di trasformazione è prevista nel Comune di Montemilone, in un'area catastalmente identificata dal fg.32 p.lla 253 ad una distanza di circa 100 mt dalla Stazione RTN.

La sottostazione utente verrà condivisa con altro progetto in corso di autorizzazione della stessa società.



Figura 5: Foto area di futura Stazione elettrica utente

La sottostazione di trasformazione utente sarà così costituita:

- 1 montante trasformatore (completo di trasformatore AT/MT da 60 MVA)



- locali destinati al contenimento dei quadri di potenza e controllo relativi all’Impianto Utente.

Il montante trasformatore, dell’Impianto Utente, sarà costituito sostanzialmente dalle seguenti apparecchiature:

- Sezionatore tripolare A.T. con comando motorizzato
- Trasformatori di tensione
- Trasformatori di corrente
- Interruttore tripolare A.T. con comando motorizzato
- Scaricatori AT
- Trasformatore AT/MT.

Il trasformatore AT/MT provvederà ad elevare il livello di tensione della rete del parco eolico (30kV) al livello di tensione della Rete Nazionale (150kV); detto trasformatore sarà di tipo con isolamento in olio. Tutta la sottostazione sarà provvista di un adeguato impianto di terra che collegherà tutte le apparecchiature elettriche e le strutture metalliche presenti nella sottostazione stessa.

All’interno dell’area della sottostazione AT/MT sarà realizzato un edificio atto a contenere le apparecchiature di potenza e controllo relative alla sottostazione stessa; saranno previsti i seguenti locali:

- Locale quadri di controllo e di distribuzione per l’alimentazione dei servizi ausiliari – sala BT;
- Locale contenente il quadro di Media Tensione;
- Locale quadro misure AT, con accesso garantito sia dall’interno che dall’esterno della SSE – sala MIS;
- Locale contenente il gruppo elettrogeno per l’alimentazione dei servizi ausiliari in situazione di emergenza – sala GE;
- Locale contenente i quadri di comando e controllo;



- Nel locale quadri della sottostazione all'interno della sala BT sarà installato il sistema SCADA.

Tutti i locali saranno illuminati con plafoniere stagne, contenenti uno o due lampade fluorescenti da 18/36/58 W secondo necessità. Sarà inoltre previsto un adeguato numero di plafoniere stagne dotate di batterie tampone, per l'illuminazione di emergenza.

Sarà previsto un adeguato sistema d'illuminazione esterna, gestito da un interruttore crepuscolare.

La sottostazione di trasformazione AT/MT sarà opportunamente recintata e sarà previsto un ingresso carraio collegato al sistema viario più prossimo.

A.1.b.4 EDIFICIO DI COMANDO

Il fabbricato denominato "Edificio Comandi", comprende le apparecchiature di comando e protezione ed il trasformatore MT/BT dei servizi ausiliari e il locale misure. La sezione BT dello stesso fabbricato è destinata all'installazione delle batterie e dei quadri BT in corrente alternata e corrente continua per le alimentazioni dei servizi ausiliari, il metering e gli apparati di telecontrollo.

Particolare cura sarà osservata, ai fini dell'isolamento termico, nell'impiego di materiali isolanti idonei in funzione della zona climatica e dei valori ammissibili delle dispersioni termiche per l'involucro edilizio, nel rispetto di quanto stabilito in materia dalle norme di cui alla Legge n.10 del 09.01.1991 e del D.Lgs.19.08.2005 n.192 integrato con D.Lgs. 29.12.2006 n.311.

Il fabbricato di stazione sarà dotato di impianti elettrico di illuminazione e prese FM, impianto di rivelazione incendi ed impianto telefonico. L'impianto di rivelazione incendi, costruttivamente conforme alle norme UNI EN 54 ed UNI 9795, avrà lo scopo di rilevare un principio di incendio ed attivare le necessarie segnalazioni. Il sistema di sorveglianza comprenderà due posti citofonici esterni in prossimità dell'accesso carrabile, collegati con una postazione citofonica interna ubicata nella sala quadri del fabbricato comandi.

L'area di stazione sarà delimitata da recinzione perimetrale, prevista con altezza di circa metri 2.50, con muretto in calcestruzzo di altezza non inferiore a cm 50, completo di sovrastante griglia in acciaio resina.



Sarà, inoltre, necessario realizzare dei muri di sostegno a lato della nuova viabilità a servizio dello stallo trasformatore, le opere di sostegno avranno una altezza compresa tra i 2 ed i 5 m. Lo stallo trasformatore sarà, a sua volta, separato dalla cabina di consegna da un muro di altezza massima pari a 3,0 m completo di sovrastante griglia di recinzione.

La rete di terra della stazione interesserà l'area recintata dell'impianto; il dispersore dell'impianto ed i collegamenti dello stesso alle apparecchiature, saranno realizzati secondo l'unificazione prevista per le Cabine di Consegna a 150kV e quindi dimensionati termicamente per una corrente di guasto pari a 31,5 kA ed un tempo di eliminazione del guasto pari a 0,5s.

Il dispersore sarà costituito da una maglia realizzata in corda di rame di sezione minima di 50 mm² ad una profondità di circa 0,8 m composta da maglie regolari di lato adeguato.

Il lato della maglia sarà scelto in modo da limitare le tensioni di passo e di contatto a valori non pericolosi, secondo quanto previsto dalla normativa vigente.

I conduttori di terra che collegano al dispersore le strutture metalliche saranno in rame con sezione adeguata collegati a due lati della maglia. I TA, TVC e portali di ammarro saranno collegati alla rete di terra mediante quattro conduttori di rame con sezione adeguata, al fine di ridurre i disturbi elettromagnetici nelle apparecchiature di protezione e controllo, particolarmente in presenza di correnti ad alta frequenza.

Nei punti sottoposti ad un maggiore gradiente di potenziale le dimensioni delle maglie saranno opportunamente infittite, come pure saranno infittite le maglie nella zona apparecchiature per limitare i problemi di compatibilità elettromagnetica.

Al fine di contenere i gradienti in prossimità dei bordi dell'impianto di terra, le maglie periferiche presenteranno dimensioni opportunamente ridotte e bordi arrotondati.

I ferri di armatura delle fondazioni, come pure gli elementi strutturali metallici, saranno collegati alla maglia di terra della stazione.

