

PROPONENTE

**Repower Renewable Spa**  
Via Lavaredo, 44  
30174 Mestre (VE)

PROJECT MANAGER : Dott. Giuseppe Caricato



PROGETTAZIONE



Sinergo Spa - via Ca' Bembo 152  
30030 - Maerne di Martellago - Venezia - Italy  
tel 041.3642511 - fax 041.640481  
sinergospa.com - info@sinergospa.com  
Numero di commessa interno progettazione: 20041



Progettista :  
Ing. Massimo Lepore

Tenproject Srl - via De Gasperi 61  
82018 S. Giorgio del Sannio (BN)  
t +39 0824 337144 - f +39 0824 49315  
tenproject.it - info@tenproject.it

N° COMMESSA

**1416**

**NUOVO PARCO EOLICO "SERRACAPRIOLA "  
PROVINCIA DI FOGGIA E CAMPOBASSO  
COMUNI DI SERRACAPRIOLA (FG) E ROTELLO (CB)**



**PROGETTO DEFINITIVO PER AUTORIZZAZIONE**

ELABORATO

**STUDIO DI IMPATTO DELLE VIBRAZIONI**

CODICE ELABORATO

**IA-SIA03**

NOME FILE  
1416-PD\_A\_IA-SIA03\_REL\_r00

00	24/08/2021	PRIMA EMISSIONE	GT	ML	ML
REV. I	DATA	DESCRIZIONE REVISIONE	REDATTO	VERIFICA	APPROVAZIONE

 <b>TENPROJECT</b>	<b>RELAZIONE SULLO STUDIO DELLE VIBRAZIONI IN FASE DI ESERCIZIO E IN FASE DI CANTIERE</b>	Codice Data creazione Data ultima modif. Revisione Pagina	1416-PD_A_IA SIA03_REL_r00 06/07/2021 06/07/2021 00 2 di 25
---	---	---	---

 <b>TENPROJECT</b>	<b>RELAZIONE SULLO STUDIO DELLE VIBRAZIONI IN FASE DI ESERCIZIO E IN FASE DI CANTIERE</b>	Codice Data creazione Data ultima modif. Revisione Pagina	1416-PD_A_IA SIA03_REL_r00 06/07/2021 06/07/2021 00 3 di 25
---	---	---	---

# INDICE

<b>1. PREMESSA</b>	<b>4</b>
1.1 DESCRIZIONE SINTETICA DEL PROGETTO	4
1.2 INDIVIDUAZIONE E SCELTA DEI RECETTORI	7
<b>2. CENNI TEORICI SULLE VIBRAZIONI</b>	<b>9</b>
2.1 DEFINIZIONI E NOZIONI GENERALI (FONTE ISPRA)	9
2.2 NORMATIVA DI RIFERIMENTO	11
2.3 CASO STUDIO E PARAMETRI DI TRASMISSIONE DELLE VIBRAZIONI	12
2.4 MODELLO PREVISIONALE	13
2.5 RISCHIO DEL DANNO A STRUTTURE ED EDIFICI	15
2.6 RISCHIO ESPOSIZIONE UMANA – RISCHIO DISTURBO	15
2.7 VIBRAZIONE ED AREE DI CANTIERE PER LA REALIZZAZIONE DI IMPIANTI EOLICI	16
2.8 VIBRAZIONI DI IMPIANTI EOLICI IN FASE DI ESERCIZIO	17
<b>3. STIMA PREVISIONALE DELLE VIBRAZIONI IN FASE DI ESERCIZIO</b>	<b>18</b>
<b>4. STIMA PREVISIONALE DELLE VIBRAZIONI IN FASE DI CANTIERE</b>	<b>21</b>
<b>5. CONCLUSIONI</b>	<b>24</b>
<b>BIBLIOGRAFIA</b>	<b>25</b>

 <b>TENPROJECT</b>	<b>RELAZIONE SULLO STUDIO DELLE VIBRAZIONI IN FASE DI ESERCIZIO E IN FASE DI CANTIERE</b>	Codice Data creazione Data ultima modif. Revisione Pagina	1416-PD_A_IA SIA03_REL_r00 06/07/2021 06/07/2021 00 4 di 25
---	---	---	---

## 1. PREMESSA

Il progetto descritto nella presente relazione riguarda la realizzazione di un impianto eolico costituito da nove aerogeneratori della potenza di 6 MW ciascuno, per una potenza complessiva di 54,0 MW, da installare in agro del comune di Serracapriola (FG) in località “San Leucio - Alvanelle” e con opere di connessione ricadenti anche nel comune di Rotello (CB).

Proponente dell’iniziativa è la società Repower Renewable SpA.

La presente relazione, nel dettaglio, si pone lo scopo di valutare l’entità delle vibrazioni trasmesse durante la fase di cantiere, per la realizzazione del progetto, e durante la fase di esercizio del parco eolico al fine di verificare che queste non arrechino disturbo alle attività circostanti, alla popolazione umana ed in generale ai recettori sensibili.

### 1.1 Descrizione sintetica del progetto

Come detto il progetto prevede la realizzazione di un parco eolico composto da nove aerogeneratori Vestas V150 di potenza nominale unitaria pari a 6.00 MW, con altezza al mozzo 125 m s.l.t. e diametro rotore pari a 150 m. Il sito di progetto è localizzato a circa 3,7 Km in direzione Nord Est dal centro del comune di Serracapriola (FG) e a circa 4,5 Km in linea d’aria in direzione Sud Est dal comune di Chieuti (FG) in area a carattere sostanzialmente pianeggiante con il suolo che non evidenzia caratteristiche orografiche e variabilità topografiche di rilievo. L’orografia pianeggiante presenta una variabilità altimetrica sostanzialmente uniforme con moderate diversità di quota altimetrica e con valori che si attestano tra i 60 e 150 m s.l.m. con una altitudine media di circa 90 m s.l.m.

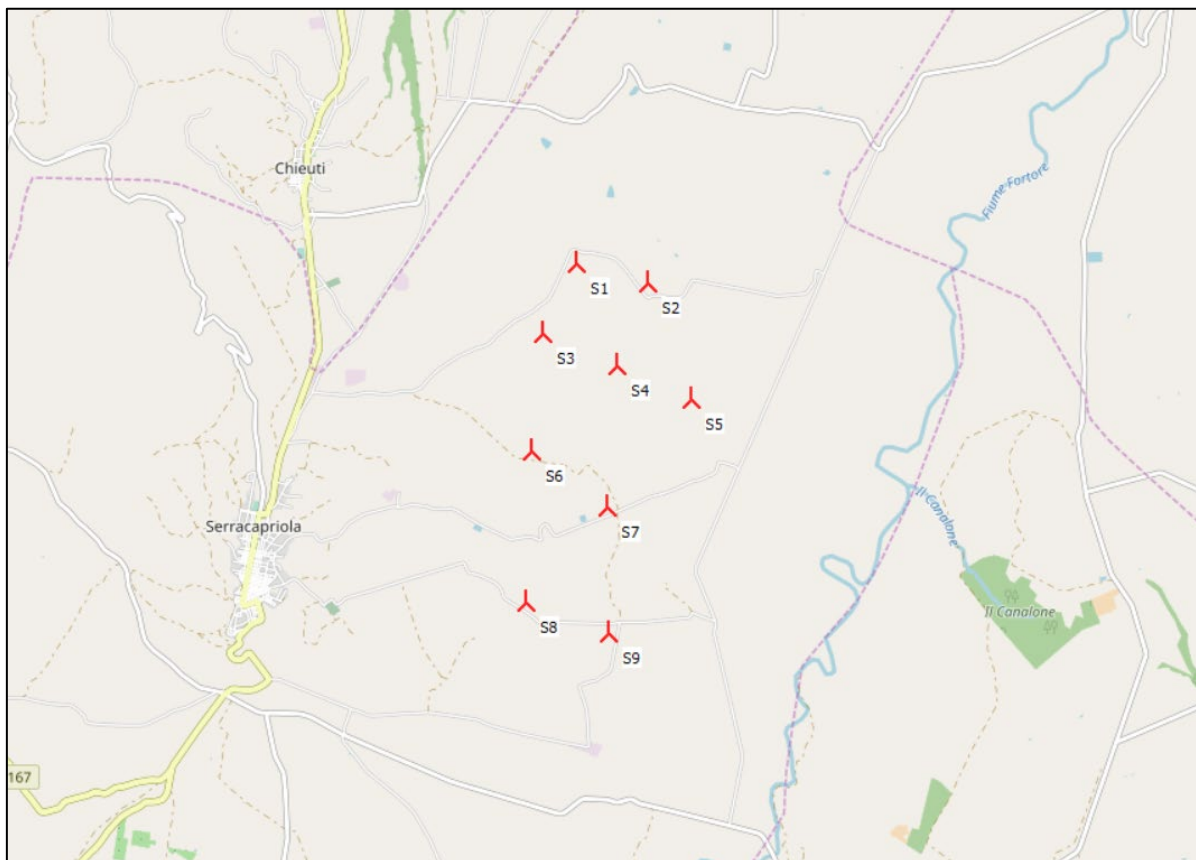
Le tabelle a seguire individuano le coordinate e le caratteristiche degli aerogeneratori di progetto e nelle figure successive l’inquadramento territoriale dell’area di installazione su cartografia OpenStreetMap e ortofoto satellitare estratta da Google Earth.


**Tabella 1: Coordinate, tipologia e caratteristiche principali degli aerogeneratori di progetto.**

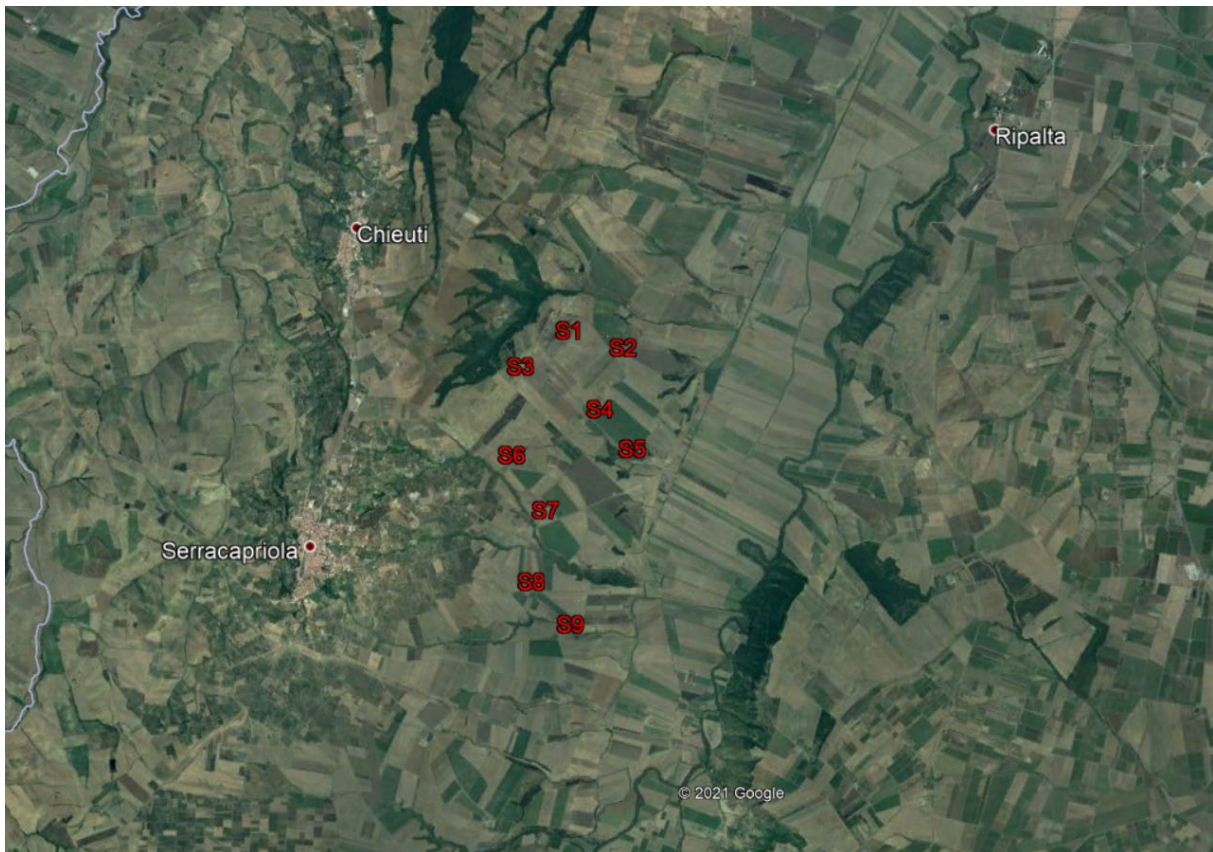
ID WTG	UTM WGS 84 Long. Est [m]	UTM WGS 84 Lat. Nord [m]	Altitudine [m]	Modello Aerogeneratore	Altezza mozzo [m]	Potenza nominale [kW]
S1	516584	4631574	118	Vestas V150	125	6000
S2	517318	4631379	80	Vestas V150	125	6000
S3	516243	4630868	131	Vestas V150	125	6000
S4	517006	4630546	85	Vestas V150	125	6000
S5	517761	4630199	54	Vestas V150	125	6000
S6	516127	4629670	106	Vestas V150	125	6000
S7	516902	4629113	67	Vestas V150	125	6000
S8	516083	4628147	80	Vestas V150	125	6000
S9	516927	4627826	55	Vestas V150	125	6000



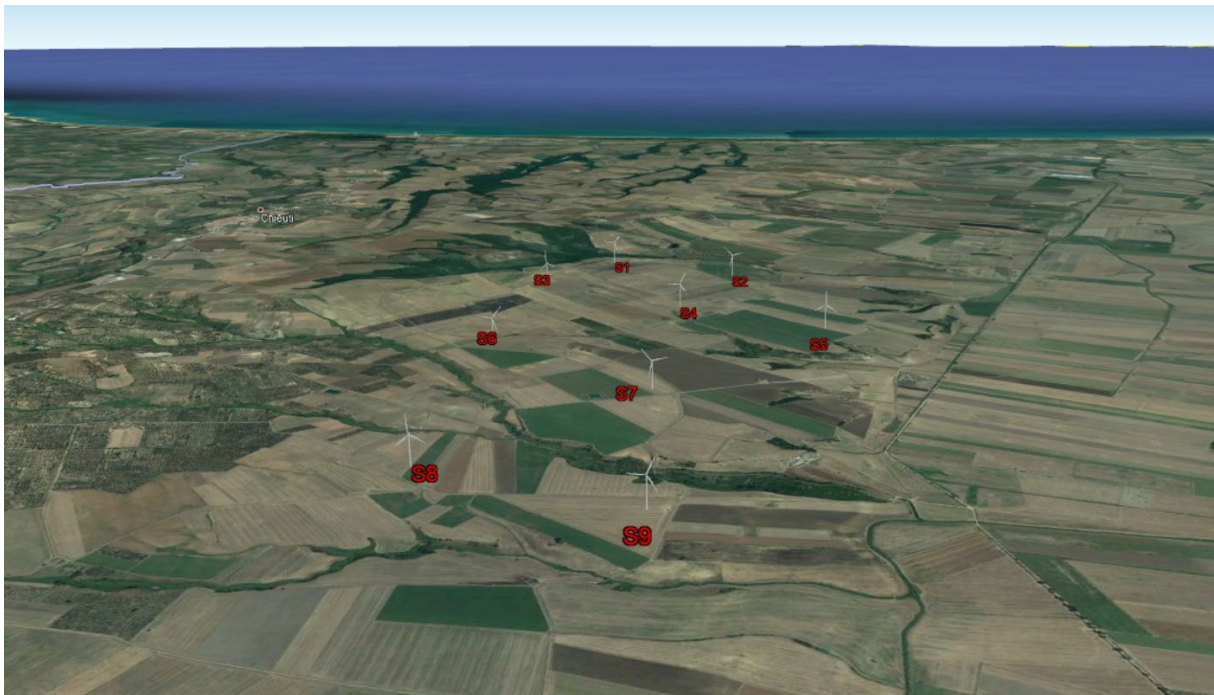
**Figura 1: Inquadramento geografico del sito GE.SER01: regione Puglia, provincia di Foggia.**



**Figura 2: Individuazione geografica degli aerogeneratori di progetto su stralcio cartografico OpenStreetMap (icone in rosso ).**



**Figura 3: Inquadramento territoriale su ortofoto planimetrica degli aerogeneratori di progetto (etichette in rosso).**



**Figura 4: Individuazione degli aerogeneratori di progetto (etichette in rosso) su ortofoto 3D con vista da Sud verso Nord.**

 <b>TENPROJECT</b>	<b>RELAZIONE SULLO STUDIO DELLE VIBRAZIONI IN FASE DI ESERCIZIO E IN FASE DI CANTIERE</b>	Codice Data creazione Data ultima modif. Revisione Pagina	1416-PD_A_IA SIA03_REL_r00 06/07/2021 06/07/2021 00 7 di 25
---	---	---	---

## 1.2 Individuazione e scelta dei recettori

Ai fini della previsione degli impatti indotti dall'impianto di progetto, sono stati individuati i "ricettori sensibili", facendo riferimento al **DPCM 14/11/97** e alla **Legge Quadro n.447/95**, che stabiliscono che la verifica dei limiti di immissione acustica va effettuata in corrispondenza degli ambienti abitativi, definiti come:

*"ogni ambiente interno ad un edificio destinato alla permanenza di persone o di comunità ed utilizzato per le diverse attività umane, fatta eccezione per gli ambienti destinati ad attività produttive per i quali resta ferma la disciplina di cui al D.Lgs. 15 agosto 1991, n. 277 (2), salvo per quanto concerne l'immissione di rumore da sorgenti sonore esterne ai locali in cui si svolgono le attività produttive".*

Per il sito in esame, sono state prese in considerazione e valutate tutte le strutture presenti nell'area limitrofa i punti di futura installazione della turbina di progetto. In particolare, per la scelta dei recettori da considerare per l'impatto dovuto alle vibrazioni derivante dall'installazione delle turbine della wind farm si faccia riferimento agli elaborati specifici "1416-PD\_A\_IR-SIA02\_TAV\_r00 – Planimetria su catastale contenente l'individuazione dei fabbricati desunti da cartografie".

Pertanto, sono state individuate 5 strutture aventi caratteristiche di abitabilità, e sebbene a distanze ragguardevoli dalle sorgenti emmissive, risultano essere le uniche strutture potenzialmente esposte alle emissioni acustiche e alle vibrazioni derivanti dal funzionamento dei macchinari e dei mezzi di movimentazione che operano durante la fase di cantiere.

A seguire saranno proposte la tabella di inquadramento dei recettori, la tabella con le distanze intercorrenti tra ciascuna turbina di progetto ed i recettori sensibili considerati e le immagini relative alle porzioni di territorio interessate rispettivamente dalle turbine di progetto e dai recettori individuati e considerati nel modello di stima previsionale.

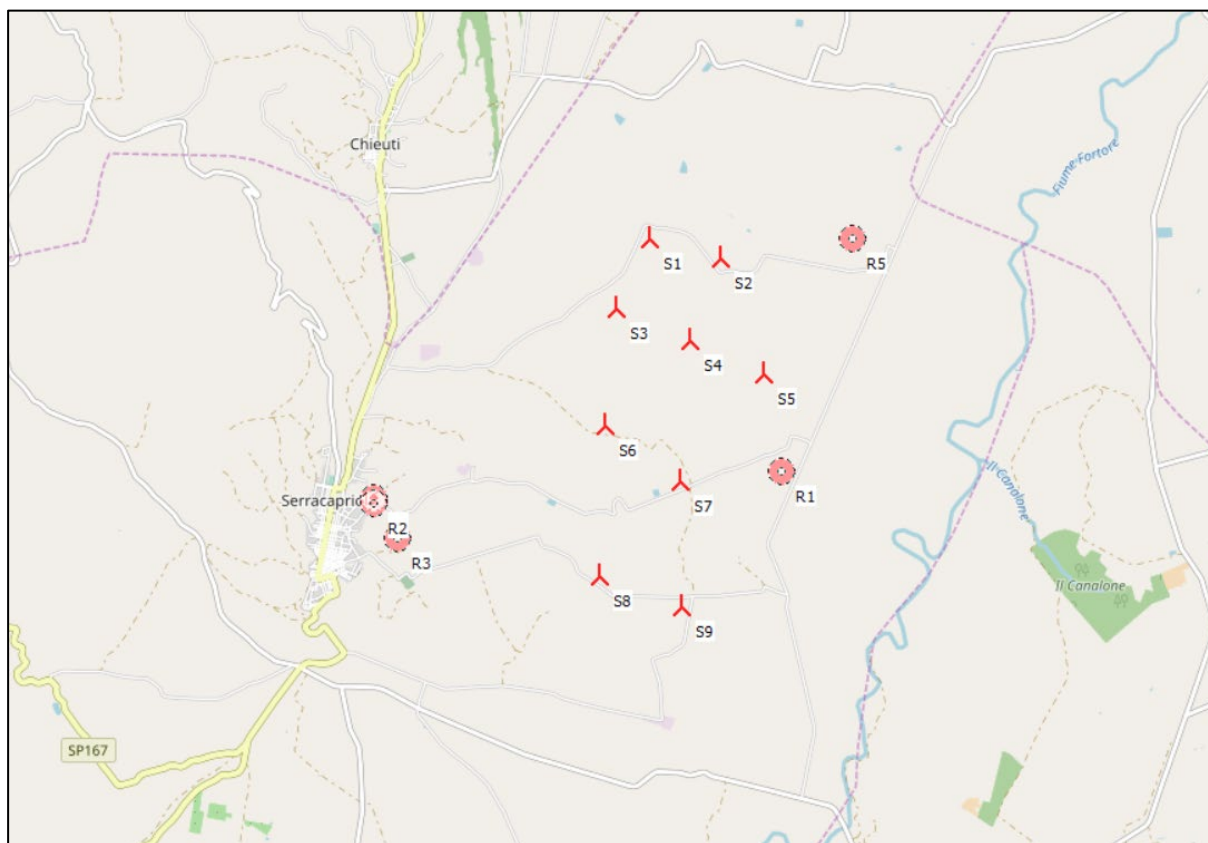
**Tabella 2: Coordinate di inquadramento geografico dei recettori sensibili individuati**



ID Recettore	Long. Est WGS 84 [m]	Lat. Nord WGS 84 [m]	Altitudine [m]
R1	518021	4629404	40
R2	513835	4629060	238
R3	514086	4628707	200
R4	513848	4629116	233
R5	518746	4631781	40

	<b>RELAZIONE SULLO STUDIO DELLE VIBRAZIONI IN FASE DI ESERCIZIO E IN FASE DI CANTIERE</b>	Codice	1416-PD_A_IA SIA03_REL_r00
		Data creazione	06/07/2021
		Data ultima modif.	06/07/2021
		Revisione	00
		Pagina	8 di 25

**Tabella 3: Matrice delle distanze intercorrenti tra le turbine di progetto e i recettori considerati con evidenza, in rosso, del valore minimo riscontrato.**

COORDINATE E MATRICE DISTANZE WTG / RECETTORI [m]											
WTG		S01	S02	S03	S04	S05	S06	S07	S08	S09	
Recettore	Coordinate UTM WGS 84		516584	517318	516243	517006	517761	516127	516902	516083	516927
			4631574	4631379	4630868	4630546	4630199	4629670	4629113	4628147	4627826
R1	518021	4629404	2603	2096	2303	1528	<b>836</b>	1913	1156	2310	1920
R2	513835	4629060	3725	4184	3011	3502	4088	2372	3067	2426	3329
R3	514086	4628707	3803	4193	3053	3451	3966	2257	2845	2074	2974
R4	513848	4629116	3678	4143	2967	3467	4060	2345	3054	2436	3338
R5	518746	4631781	2172	1484	2664	2134	1864	3364	3243	4505	4353



**Figura 5: Inquadramento territoriale in assenza di base cartografica degli aerogeneratori di progetto (icone rosse ) , di tutti i recettori individuati (icone rosa [  ] indicati con etichetta R1, R2,...,etc).**



 <b>TENPROJECT</b>	<b>RELAZIONE SULLO STUDIO DELLE VIBRAZIONI IN FASE DI ESERCIZIO E IN FASE DI CANTIERE</b>	Codice Data creazione Data ultima modif. Revisione Pagina	1416-PD_A_IA SIA03_REL_r00 06/07/2021 06/07/2021 00 9 di 25
---	---	---	---

## 2. CENNI TEORICI SULLE VIBRAZIONI

### 2.1 Definizioni e nozioni generali (fonte ISPRA)

Le vibrazioni sono oscillazioni meccaniche generate da onde di pressione che si trasmettono attraverso i corpi ovvero è definito vibrazione un fenomeno ondulatorio, generalmente a bassa frequenza, trasmesso attraverso un mezzo solido, liquido o gassoso. Una vibrazione è costituita da una fluttuazione rapida intorno ad una posizione di equilibrio; il movimento netto dell'elemento posto in vibrazione è quindi nullo.

L'oscillazione è il movimento che un punto mobile compie per ritornare alla posizione di partenza.

Il tempo che intercorre tra due passaggi nel punto di equilibrio (o punto di partenza) è detto periodo (o ciclo).

Il numero di periodi al secondo costituisce la frequenza di una vibrazione, espressa in Hertz (Hz).

In funzione degli effetti fisiopatologici sull'uomo le vibrazioni sono suddivise in tre principali bande di frequenza:

- 0-2 Hz: oscillazioni a bassa frequenza, generate dai mezzi di trasporto (terrestri aerei, marittimi)
- 2-20 Hz: oscillazioni a media frequenza, generate da macchine ed impianti industriali
- > 20-30 Hz: oscillazioni ad alta frequenza, generate da una gamma ampia di strumenti vibranti diffusi in ambito industriale.

Le vibrazioni sono caratterizzate inoltre da tre ulteriori parametri: l'ampiezza, la velocità e l'accelerazione dello spostamento.

Un'onda è una perturbazione di tipo elastico che si propaga da un punto ad un altro attraversando un materiale oppure sulla superficie dello stesso, anche se non è implicito il suo spostamento definitivo. Le onde si distinguono pertanto in onde di volume ed onde di superficie.

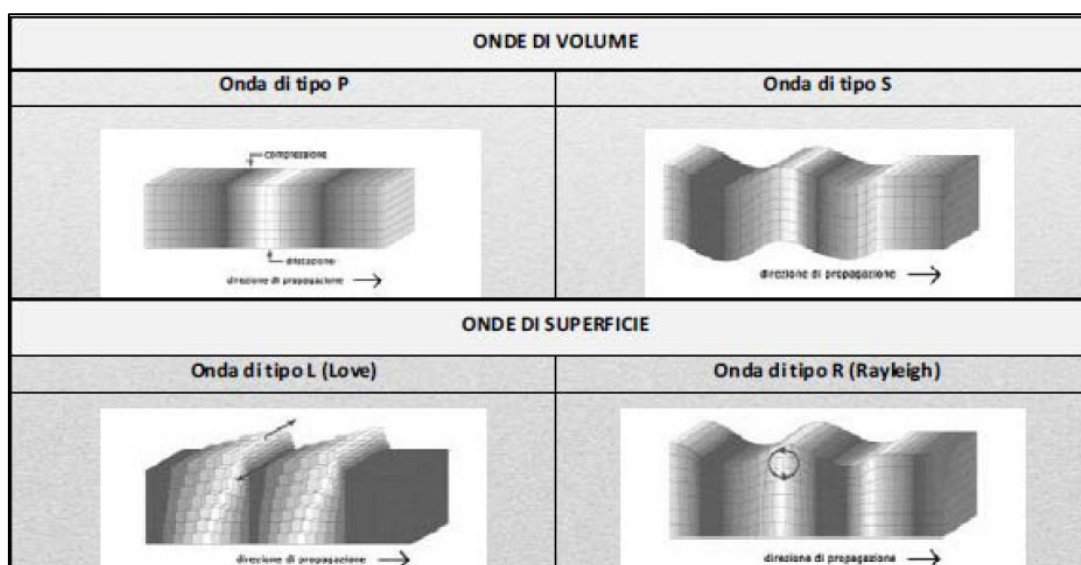


Figura 6: Differenti tipologie di Onde di Volume e Superficie

 <b>TENPROJECT</b>	<b>RELAZIONE SULLO STUDIO DELLE VIBRAZIONI IN FASE DI ESERCIZIO E IN FASE DI CANTIERE</b>	Codice Data creazione Data ultima modif. Revisione Pagina	1416-PD_A_IA SIA03_REL_r00 06/07/2021 06/07/2021 00 10 di 25
---	---	---	--

Tra quelle esistenti, le più veloci sono le onde di compressione, mentre le onde di taglio e di superficie decadono più lentamente con la distanza.

La caratterizzazione della qualità dell'ambiente in relazione agli effetti delle vibrazioni deve consentire di individuare e stimare le modifiche e/o le interferenze introdotte dall'intervento proposto e valutarne la compatibilità con gli standard esistenti, in riferimento alla verifica sia del disturbo sull'uomo, sia del danno agli edifici per la salvaguardia del patrimonio architettonico/archeologico.

Quando viene imposto sul terreno un prefissato livello di vibrazione, questo si propaga nel mezzo, subendo una attenuazione dipendente da natura del terreno, frequenza del segnale, distanza tra sorgente e ricevitore.

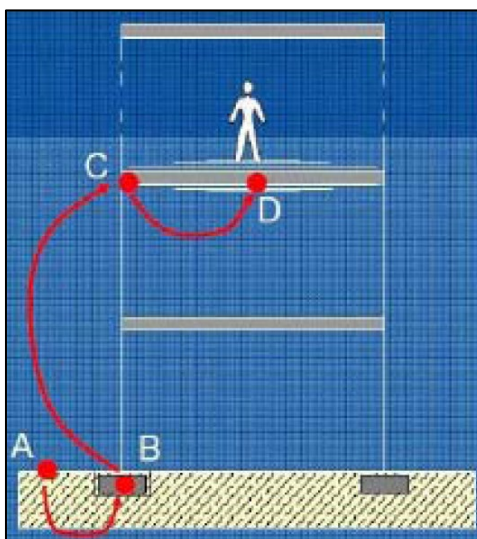
Il modello di propagazione valido per tutti i tipi di onde si basa sulla seguente relazione matematica:

$$w_2(d, f) = w_1(d_0, f) \cdot \left(\frac{d}{d_0}\right)^n \cdot e^{-\alpha f(d-d_0)}$$

dove:  $\alpha$  è il coefficiente di attenuazione del materiale,  $c$  la velocità di propagazione in m/s,  $f$  la frequenza in Hz,  $d$  la distanza in m e  $d_0$  la distanza di riferimento a cui è noto lo spettro di emissione.

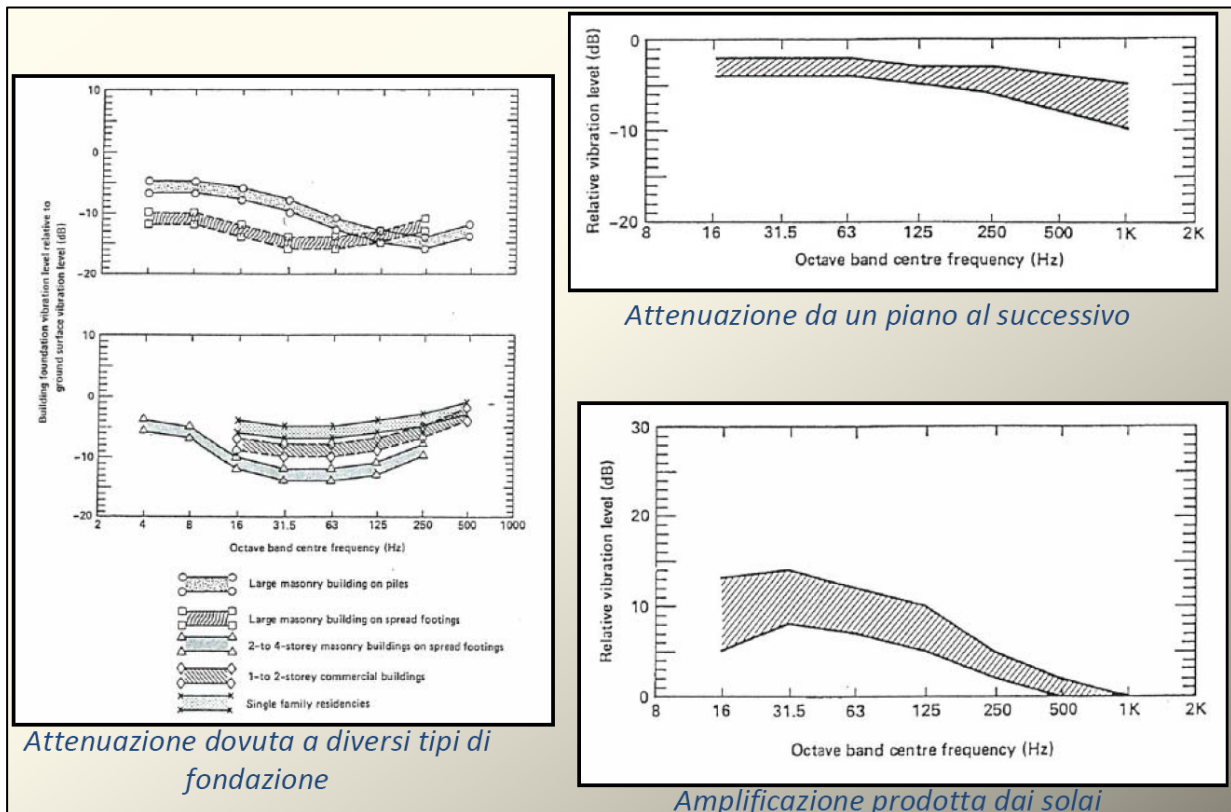
Il modello semplificato di propagazione si riferisce ai soli fenomeni che avvengono nel terreno, ipotizzato omogeneo ed isotropo.

In presenza di edifici con struttura complessa, collegati al terreno attraverso fondazioni, i livelli di vibrazione riscontrabili all'interno delle strutture possono presentare attenuazioni e/o amplificazioni secondo lo schema riportato nell'immagine seguente.



**Figura 7: Schematizzazione semplificata della propagazione delle vibrazioni nel sistema terreno-edificio**

Differenti tipologie di fondazioni forniscono diversi effetti di attenuazione o amplificazione del fenomeno vibratorio come evidenziato nelle immagini a seguire.



**Figura 8: Esempi di Attenuazione/Amplificazione dei fenomeni vibratorii/oscillatori nei differenti elementi**

## 2.2 Normativa di riferimento

Allo stato attuale non esiste una norma a livello nazionale che stabilisca valori limite per l'esposizione alle vibrazioni; tuttavia esistono alcune norme tecniche nazionali ed internazionali cui si può far riferimento e che possono fungere da indicatori. Tali norme sono distintamente orientate e relative a:

### Esposizione Umana:

- ISO 2631-2: Valutazione dell'esposizione umana alla vibrazione del corpo intero – Vibrazione negli edifici.
- UNI 9614: Misura delle vibrazioni negli edifici e criteri di valutazione del disturbo
- UNI 11048: Metodo di misura delle vibrazioni negli edifici al fine della valutazione del disturbo

### Danni ad edifici:

- ISO 9916: Criteri di misura e valutazione degli effetti delle vibrazioni sugli edifici

Le aree di cantiere per la realizzazione di impianti eolici, e le tematiche ad esse relative oggetto di tale relazione, interessano solitamente suoli e zone a carattere quasi esclusivamente di tipo rurale localizzate e pertanto in luoghi ove la presenza di strutture ed edifici è solitamente scarsa, poco concentrata e costituita per lo più da fabbricati per il ricovero di mezzi agricoli o, in casi meno frequenti, da strutture abitative di altezza comunque contenuta (max 2-3 piani) e le cui distanze, anche nell'ottica

 <b>TENPROJECT</b>	<b>RELAZIONE SULLO STUDIO DELLE VIBRAZIONI IN FASE DI ESERCIZIO E IN FASE DI CANTIERE</b>	Codice Data creazione Data ultima modif. Revisione Pagina	1416-PD_A_IA SIA03_REL_r00 06/07/2021 06/07/2021 00 12 di 25
---	---	---	--

del rispetto dei requisiti di impatto acustico per la realizzazione delle turbine, risulta quasi sempre non inferiore i 200-300 m in linea d'aria.

In questo, risulta chiaramente evidente come la tematica legata ai potenziali danni agli edifici sia intrinsecamente esclusa, e quanto poco probabile e/o rilevante possano essere invece le ripercussioni in termini di esposizione umana essendo le aree di cantiere, di tipo temporaneo, dislocate in ambiente aperto ove la propagazione di rumore e vibrazioni è di tipo sferico (quindi proiettata lungo tutte le direzioni e non in modo esclusivo e diretto nei confronti di una o più zone edificate) e dove **non** sono valutati e considerati tutti gli elementi di tipo naturale e/o artificiale, la cui presenza esercita un effetto barriera alla propagazione delle onde.

### 2.3 Caso studio e parametri di trasmissione delle vibrazioni

Le vibrazioni possono essere valutate in tre diverse modalità:

- in termini di spostamento (variazione della posizione di un corpo o di una particella, che è di solito misurata a partire dalla media delle posizioni assunte dal corpo o dalla particella stessa oppure dalla posizione di quiete);
- in termini di velocità (variazione dello spostamento rispetto al punto di riferimento, in un determinato intervallo di tempo):

Si utilizza o il valore di picco (PPV peak particle velocity) definito come il picco massimo istantaneo positivo o negativo del segnale di vibrazione: tale grandezza è utile per valutare i danni potenziali agli edifici ma non è adeguata per valutare la risposta umana.

La grandezza collegata alla risposta umana alle vibrazioni è il valore efficace della velocità (RMS), definito come la radice quadrata della media della velocità istantanea al quadrato.

Infine si utilizza, come per le grandezze acustiche, il livello associato al valore efficace della velocità  $L_V$ , che si misura in dB ed è definito a seguire attraverso l'equazione:

$$L_V = 20 \log \left( \frac{v}{v_0} \right)$$

dove  $v$  è il valore efficace della velocità istantanea e  $v_0$  è il valore di riferimento ( $v_0 = 10^{-9}$  m/sec)  
In termini di accelerazione: le grandezze impiegate sono le corrispondenti a quelle descritte per la velocità.

In particolare il livello dell'accelerazione  $L_A$  (espresso in dB) è definito come:

$$L_A = 20 \log \left( \frac{a}{a_0} \right)$$

dove  $a$  è il valore efficace dell'accelerazione istantanea e  $a_0$  è il valore di riferimento ( $a_0 = 10^{-6}$  m/sec<sup>2</sup>)

I parametri fisici che influenzano le vibrazioni via terra si possono dividere in tre categorie:

 <b>TENPROJECT</b>	<b>RELAZIONE SULLO STUDIO DELLE VIBRAZIONI IN FASE DI ESERCIZIO E IN FASE DI CANTIERE</b>	Codice Data creazione Data ultima modif. Revisione Pagina	1416-PD_A_IA SIA03_REL_r00 06/07/2021 06/07/2021 00 13 di 25
---	---	---	--

## 1) Fattori legati a tipologie di sorgenti e modalità operative (Fase di Cantiere)

### 2) Fattori Geologici

### 3) Fattori Strutturali e caratteristiche dei recettori (Edifici-Strutture e Fabbricati)

#### 1. Sorgenti e modalità operative:

In questa categoria sono inclusi tutti i parametri collegati ai mezzi di escavazione e sbancamento del materiale. Le attività connesse alla fase di escavazione generano livelli vibratorii di vari gradi in relazione ai macchinari e ai mezzi impiegati. Le attività che tipicamente generano livelli di vibrazioni pericolosi sono associate all'uso di esplosivi e attrezzature d'impatto (battipalo) che, però questo nello specifico caso dell'eolico, non sono impiegati.

#### 2. Fattori Geologici:

Le condizioni e la tipologia del suolo e del substrato influenzano fortemente i livelli vibratorii, in particolare assumono particolare rilievo la rigidità, lo smorzamento interno del terreno e la profondità del substrato roccioso. Fattori quali la stratificazione del terreno e profondità delle falde acquifere possono avere effetti significativi sulla propagazione delle vibrazioni via terra.

#### 3. Fattori Strutturali e caratteristiche dei recettori (Edifici-Strutture e Fabbricati):

I problemi legati alla vibrazione via terra si hanno quasi esclusivamente all'interno degli edifici. Quindi le caratteristiche dei recettori costituiscono una componente fondamentale nella valutazione delle vibrazioni. Le vibrazioni indotte da mezzi di escavazione possono essere percepite da persone che si trovano all'esterno, ma è raro che provochino lamentele. I livelli di vibrazione dentro un edificio dipendono dall'energia vibratoria che raggiunge le fondazioni, dall'accoppiamento tra le fondazioni ed il terreno e dalla propagazione della vibrazione attraverso la struttura dell'edificio. Come regola generale si può affermare che più è massivo l'edificio, minore è la sua risposta all'energia vibratoria incidente sul terreno. Le sorgenti di vibrazioni, provocano effetti che si propagano attraverso il terreno e diminuiscono di intensità con la distanza.

Gli edifici subiscono effetti che si possono classificare in una scala da non percepibili (livelli di vibrazione bassi), a suoni a bassa frequenza e vibrazioni percepibili (livelli di vibrazione medi) fino a livelli tali da provocare danni alle strutture.

## 2.4 Modello previsionale

Tutte le fonti bibliografiche ai fini delle elaborazioni dei modelli previsionali indicano l'utilizzo di modelli semplificati globali in luogo alle stime afferenti all'utilizzo degli elementi finiti. Pertanto anche in tale elaborato la valutazione previsionale viene elaborata attraverso l'utilizzo di un modello di propagazione classico la cui procedura per la stima delle vibrazioni indotte viene riportata a seguire:

1. si determinano le apparecchiature impiegate e i relativi livelli di vibrazione forniti, generalmente, a una distanza di riferimento; nel caso in oggetto è stato considerato il valore relativo all'utilizzo della ruspa cingolata [rif. A. Farina "Valutazione dei livelli di vibrazioni in edifici residenziali,

 <b>TENPROJECT</b>	<b>RELAZIONE SULLO STUDIO DELLE VIBRAZIONI IN FASE DI ESERCIZIO E IN FASE DI CANTIERE</b>	Codice Data creazione Data ultima modif. Revisione Pagina	1416-PD_A_IA SIA03_REL_r00 06/07/2021 06/07/2021 00 14 di 25
---	---	---	--

Normativa, tecniche di misura e di calcolo”, neo- Eubios n. 16 (2006)] misurato a distanza di 5 m dal centro della sorgente

2. si applica il modello di propagazione classico per la stima del livello di accelerazione prevista descritto dalla seguente equazione (Dong-Soo, Jin-Sun Lee):

$$w_2 = w_1 \left( \frac{r_1}{r_2} \right)^n e^{-\alpha(r_2-r_1)}$$

dove,  $w_1$  e  $w_2$  rappresentano le ampiezze delle vibrazioni rispettivamente alla distanza  $r_1$  e  $r_2$  dalla sorgente;  $n$  è il coefficiente di smorzamento geometrico;  $\alpha$  è il coefficiente di smorzamento del materiale.

Il coefficiente di smorzamento geometrico rappresenta l'attenuazione che si verifica a causa della diminuzione della densità di energia all'aumentare della distanza dalla sorgente e può essere determinato conoscendo il tipo onda che si propaga, il tipo di sorgente e il luogo di emissione della vibrazione, che generalmente varia tra 0,5 e 2,0. Il coefficiente di smorzamento del materiale tiene conto della riduzione di energia delle vibrazioni a causa dell'attrito e della coesione tra le particelle di terreno, essendo quest'ultimo non perfettamente elastico. Questa attenuazione, dovuta allo smorzamento del materiale, è influenzata dal tipo di terreno e dalla frequenza delle vibrazioni:  $\alpha$  può essere calcolato come:

$$\alpha = \frac{\pi \eta f}{c}$$

dove:

$\eta$  rappresenta il fattore di perdita del terreno,

$c$  rappresenta la velocità di propagazione dell'onda [m/s].

Ne consegue pertanto che per substrati meno duri (più soffici, con minore presenza di componente rocciosa), il valore di attenuazione del mezzo di propagazione risulta più elevato del corrispondente valore per i substrati duri (rocciosi). Tanto più sarà compatta la roccia del substrato, tanto meno sarà attenuato il fenomeno di propagazione. Inoltre, l'attenuazione della propagazione risulta essere maggiore per le vibrazioni ad alte frequenze rispetto alle vibrazioni a basse frequenze. Risulta quindi che la maggiore propagazione delle vibrazioni si ottiene in presenza di substrati rigidi con trasmissioni a basse frequenze.

La tabella proposta a seguire evidenzia e sintetizza esempi di valori di velocità di propagazione delle onde longitudinali in relazione ai differenti substrati litologici che si possono incontrare.

 <b>TENPROJECT</b>	<b>RELAZIONE SULLO STUDIO DELLE VIBRAZIONI IN FASE DI ESERCIZIO E IN FASE DI CANTIERE</b>	Codice Data creazione Data ultima modif. Revisione Pagina	1416-PD_A_IA SIA03_REL_r00 06/07/2021 06/07/2021 00 15 di 25
---	---	---	--

**Tabella 4: Velocità di propagazione delle onde longitudinali, fattore di perdita e massa volumica per le differenti tipologie di substrato litologico**

Tipologia di substrato	Velocità di propagazione onda longitudinale [m/s]	Fattore di perdita [η]	Massa volumica [kg/m <sup>3</sup> ]
Roccioso	3500	0,01	2650
Sabbioso	600	0,1	1600
Argilloso	1500	0,5	1700

- Il valore dell'accelerazione determinato al punto 2 permette di calcolare il livello ponderato di accelerazione da confrontare con i criteri di valutazione del disturbo o del danno degli edifici in base alla loro destinazione d'uso.

## 2.5 Rischio del danno a strutture ed edifici

Esplosioni, utilizzo ed operazioni effettuate da macchine battipalo, demolizioni, perforazioni, scavi in prossimità di strutture particolarmente sensibili rappresentano le principali attività che solitamente si valutano quando si parla di rischio per strutture derivanti da vibrazioni. I livelli di impulso e di vibrazione di grande ampiezza devono essere valutati con riferimento ai loro potenziali effetti sui fabbricati e sulle strutture. La definizione di un limite di sicurezza per la velocità di vibrazione non è univoca: una rassegna completa dei valori di riferimento per la valutazione degli effetti delle vibrazioni, proprio in termini di velocità di picco puntuale (PPV) è riportata nella normativa di riferimento UNI 9916. Il criterio adottato in questa sede pone i seguenti limiti:

- 5 mm/s per edifici residenziali (vibrazioni durature);
- 2.5 mm/s per edifici storici estremamente fragili (vibrazioni durature);

Tali valori rappresentano i limiti più cautelativi noti in letteratura

Essi sono generalmente più elevati di quelli derivanti dal non disturbo alle persone. Solo in presenza di un fattore di cresta molto elevato, maggiore di 18 dB, potrebbe infatti verificarsi il caso di superamento del limite di danno strutturale senza che si verifichi il superamento del limite di disturbo alle persone.

Si definisce pertanto "fattore di cresta" la differenza fra il valore massimo di picco di una forma d'onda e il suo valore efficace.

Per una forma d'onda sinusoidale, il fattore di cresta risulta essere pari a 3 dB, per un segnale con più componenti e con forma d'onda molto "aspra", il fattore di cresta può facilmente essere superiore ai 10 dB, ed in alcuni casi (eventi impulsivi quali martellate, esplosioni, etc.) può anche superare i 20 dB.

La circostanza in oggetto risulta però altamente improbabile tanto che è possibile assumere che il rispetto dei limiti di non-disturbo alle persone, fornisce sufficienti garanzie (e quindi necessariamente implica) di non avere effetti dannosi per le strutture edilizie.

## 2.6 Rischio Esposizione Umana – Rischio Disturbo

Nelle strutture classificate come recettori, ed in generale in tutti i corpi di fabbrica o edifici il disturbo può

	<b>RELAZIONE SULLO STUDIO DELLE VIBRAZIONI IN FASE DI ESERCIZIO E IN FASE DI CANTIERE</b>	Codice	1416-PD_A_IA SIA03_REL_r00
		Data creazione	06/07/2021
		Data ultima modif.	06/07/2021
		Revisione	00
		Pagina	16 di 25

essere percepito sia come vibrazione meccanica degli elementi edilizi (groundborne vibration), sia come rumore irradiato nei locali dagli orizzontamenti, dalle pareti e dagli infissi (groundborne noise). Tali disturbi, in virtù dei differenti meccanismi dissipativi citati, diminuiscono con la distanza dalla sorgente in modo rapido. Come anticipato, l'entità dell'effetto disturbante legato alla vibrazione dipende da molti altri fattori oltre la distanza dalla sorgente. Tali fattori sono legati alle attenuazioni o amplificazioni nella struttura degli edifici, dovuti principalmente alla tipologia dei sistemi di fondazione.

La UNI 9614, norma di riferimento relativamente alla soglia di percezione delle vibrazioni individua il valore di riferimento pari a:  $a_{soglia,z} = 5 \cdot 10^{-3} \text{ m/s}^2$  corrispondenti a 74 dB (per  $a_0 = 10^{-6} \text{ m/sec}^2$ ) per l'asse z e  $a_{soglia, x/y} = 3.6 \cdot 10^{-3} \text{ m/s}^2$  corrispondenti a 71 dB (per  $a_0 = 10^{-6} \text{ m/sec}^2$ ) per gli assi x e y.

Nella tabella a seguire viene sintetizzata ed evidenziata la soglia dei valori limite utili ad evitare il disturbo in relazione alle destinazioni d'uso delle aree/strutture oggetto di analisi.

Devono essere infine assegnata una classificazione di sensibilità dei recettori adiacenti alle sorgenti. Le classi di sensibilità devono essere definite sulla base della destinazione d'uso dell'immobile, in conformità con la Norma UNI 9614, prescindendo da considerazioni delle caratteristiche dei singoli fabbricati quali, ad esempio, lo stato di conservazione e la tipologia costruttiva dell'immobile. Nella tabella a seguire sono evidenziate le classi di sensibilità:

**Tabella 5: Valutazione del disturbo UNI 9614 - Valori e livelli limite delle accelerazioni complessive ponderate in frequenza**

VALORI E LIVELLI LIMITE DELLE ACCELERAZIONI COMPLESSIVE PONDERATE IN FREQUENZA VALIDI PER GLI ASSI x E y			VALORI E LIVELLI LIMITE DELLE ACCELERAZIONI COMPLESSIVE PONDERATE IN FREQUENZA VALIDI PER L'ASSE z		
Destinazione d'uso	Accelerazione		Destinazione d'uso	Accelerazione	
	m/s <sup>2</sup>	dB		m/s <sup>2</sup>	dB
Aree critiche	$3,6 \cdot 10^{-3}$	71	Aree critiche	$5,0 \cdot 10^{-3}$	74
Abitazioni notte	$5,0 \cdot 10^{-3}$	74	Abitazioni notte	$7,0 \cdot 10^{-3}$	77
Abitazioni giorno	$7,0 \cdot 10^{-3}$	77	Abitazioni giorno	$10,0 \cdot 10^{-3}$	80
Uffici	$14,4 \cdot 10^{-3}$	83	Uffici	$20,0 \cdot 10^{-3}$	86
Fabbriche	$28,8 \cdot 10^{-3}$	89	Fabbriche	$40,0 \cdot 10^{-3}$	92

Le aree critiche corrispondono alle aree archeologiche di importanza storico-monumentale, infrastrutture sanitarie, fabbricati scolastici di qualsiasi genere. Rientrano in tali classi aree anche le attività industriali che impiegano macchinari di precisione.

Per Fabbriche e affini devono essere inoltre applicati i valori limite sanciti nel D.Lgs 81/2008 per l'esposizione dei lavoratori a vibrazioni meccaniche

## 2.7 Vibrazione ed aree di cantiere per la realizzazione di impianti eolici

Premesso che le aree di cantiere per l'installazione di un impianto eolico sono solitamente dislocate in zone adibite a carattere agricolo e rurale e che pertanto l'area è già interessata dal transito periodico dei mezzi pensanti ed agricoli per il raggiungimento e la lavorazione dei suoli coltivati in aree limitrofe, al fine di minimizzare le potenziali fonti di rumore e vibrazione, con conseguente potenziale temporanea sensazione di fastidio o disturbo indotto, potranno essere previsti alcuni accorgimenti operativi a carattere preventivo come ad esempio:



 <b>TENPROJECT</b>	<b>RELAZIONE SULLO STUDIO DELLE VIBRAZIONI IN FASE DI ESERCIZIO E IN FASE DI CANTIERE</b>	Codice Data creazione Data ultima modif. Revisione Pagina	1416-PD_A_IA SIA03_REL_r00 06/07/2021 06/07/2021 00 17 di 25
---	---	---	--

- L'impiego di mezzi gommati al fine di contenere il rumore di fondo nell'area durante il passaggio su strada (solitamente di tipo imbrecciato o sterrato);
- Utilizzo di macchine operatrici a norma
- Prevedere un piano di monitoraggio

Per quanto concerne il piano di monitoraggio in fase di realizzazione dell'impianto, è possibile ipotizzare delle campagne fonometriche in virtù delle differenti fasi di cantiere ed in considerazione dello spostamento lungo linee orizzontali dei macchinari impiegati durante le differenti e successive fasi lavorative.

In tale ottica si potrebbe pertanto prevedere una campagna fonometrica di monitoraggio in concomitanza ad esempio all'impiego di nuovi differenti macchinari oppure quando è previsto uno spostamento significativo del fronte di lavorazione.

Per tali circostanze le indagini fonometriche programmate potranno essere indirizzate presso gli stessi recettori individuati in fase di studio previsionale per la valutazione del clima acustico ante operam e stima dell'impatto acustico post operam in condizioni di normale esercizio e durante i periodi maggiormente critici (come ad esempio in particolari sfavorevoli condizioni di bassa ventosità e direzione del vento prevalente lungo la direttrice verso la struttura in esame).

## **2.8 Vibrazioni di impianti eolici in fase di esercizio**

Le fonti di rumore e vibrazione emesse da una turbina eolica sono essenzialmente di natura aerodinamica, (causate dall'interazione tra il vento e le pale), meccanica (generate dagli attriti meccanici dei componenti del rotore e del sistema di trasmissione del generatore) e cinetica (generate dalle oscillazioni e dal passaggio e cambiamento di stato da stazionario a combinato. Le oscillazioni sono causate dal vento che insiste sul piano del rotore degli aerogeneratori generando momenti forzanti opportunamente controllati dalle strutture di fondazione, nonché dall'interazione aerodinamica e meccanica delle pale con la torre.

Diversi studi della BWEA (British Wind Energy Association) hanno mostrato che a distanza di poche decine di metri il rumore risultante dalle esigue vibrazioni prodotte dalle turbine eoliche risulta sostanzialmente poco distinguibile rispetto al rumore residuo.

In particolare per i fenomeni vibratorii è possibile analizzare come questi si trasmettono nel terreno circostante le fondazioni di sostegno delle torri degli aerogeneratori.

Le vibrazioni perdono energia durante la propagazione nel terreno e la loro ampiezza diminuisce con l'aumentare della distanza dalla sorgente.

Le vibrazioni vengono trasmesse attraverso la struttura metallica della torre, le fondazioni, il terreno e alle caratteristiche strutturali del recettore.

 <b>TENPROJECT</b>	<b>RELAZIONE SULLO STUDIO DELLE VIBRAZIONI IN FASE DI ESERCIZIO E IN FASE DI CANTIERE</b>	Codice Data creazione Data ultima modif. Revisione Pagina	1416-PD_A_IA SIA03_REL_r00 06/07/2021 06/07/2021 00 18 di 25
---	---	---	--

### 3. STIMA PREVISIONALE DELLE VIBRAZIONI IN FASE DI ESERCIZIO

Al fine di valutare in termini **quantitativi** la distanza alla quale l'entità delle vibrazioni generate dal funzionamento a regime del parco eolico possa ritenersi tale da non arrecare disturbo alle attività circostanti, alla popolazione umana ed ai recettori in generale, applichiamo il modello di calcolo appena esposto, utilizzando come dato di input i valori di vibrazione riferiti ad impianti simili ed associando gli stessi alla condizione in oggetto, non essendo gli stessi attualmente ancora disponibili per il modello di aerogeneratore di futura installazione. Nell'applicazione del modello previsionale al fine di valutare il potenziale possibile disturbo in termini **quantitativi**, sono stati ipotizzati i seguenti parametri come di seguito esplicitati:

In funzione della tipologia di substrato litologico si assumono i seguenti valori:

- $\eta = 0.1$  (fattore di perdita del substrato nell'ipotesi peggiore possibile nell'ottica della valutazione a maggior carattere cautelativo nei confronti dei recettori);
- $c$  (velocità di propagazione dell'onda di Rayleigh VR) = 600 m/s (valore coerente con i dati geotecnici riportati nell'elaborato specialistico)

Livelli di riferimento per la sorgente in esercizio: sono stati considerati valori di accelerazione misurati presso strutture analoghe.

Potenziali fenomeni di attenuazione o amplificazione relativi alla tipologia di fondazioni cui sono dotati i recettori **non** sono stati tenuti in conto.

In particolare i valori r.m.s di accelerazione (non ponderati in frequenza) in corrispondenza della torre di sostegno lungo i tre assi (x, y, z), presi come riferimento per il calcolo in base a valori reali misurati su strutture analoghe sono:

$$w_1(x) = 0,02238 \frac{m}{s^2} \quad w_1(y) = 0,01333 \frac{m}{s^2} \quad w_1(z) = 0,02722 \frac{m}{s^2}$$

I valori dei coefficienti presenti nell'espressione sopra proposta, sono stati ricavati da dati misurati disponibili per strutture analoghe facendo riferimento alle condizioni di funzionamento più gravose compatibili con le caratteristiche delle sorgenti ed al fine di avere una valutazione cautelativa dell'entità delle vibrazioni trasmesse.

Nel dettaglio, al fine di eseguire il calcolo del potenziale possibile disturbo, sono stati assunti i parametri di input come esplicitati nella tabella seguente.

	<b>RELAZIONE SULLO STUDIO DELLE VIBRAZIONI IN FASE DI ESERCIZIO E IN FASE DI CANTIERE</b>	Codice	1416-PD_A_IA SIA03_REL_r00
		Data creazione	06/07/2021
		Data ultima modif.	06/07/2021
		Revisione	00
		Pagina	19 di 25

**Tabella 6: Valori di input per il calcolo quantitativo delle vibrazioni indotte da un aerogeneratore in esercizio.**

	Valore asse x	Valore asse y	Valore asse z
Vibrazione alla sorgente [dB]	87	82,5	88,7
Accelerazione alla sorgente [mm/s <sup>2</sup> ]	22,38	13,33	27,22
Distanza dalla sorgente [m]	1	1	1
Coefficiente di attenuazione geometrica	0,5	0,5	0,5
Tipologia di terreno	Litologia a prevalente componente argillosa-sabbiosa		
Fattore di perdita del terreno	0,1	0,1	0,1
Velocità di propagazione nel terreno [m/s]	600	600	600
Densità del terreno [kg/mc]	1600	1600	1600
Velocità di rotazione di riferimento [rpm]	12	12	12
Frequenza onda di vibrazione di riferimento per il calcolo [Hz]	0,600	0,600	0,600
Pulsazione d'onda $\omega$ [rad/s]	3,768	3,768	3,768

Di seguito i risultati ottenuti in termini di distanza minima di rispetto dei valori soglia della norma UNI 9614. Poiché il fenomeno riguarda l'esercizio di macchine la cui vita utile è ultraventennale con funzionamento anche notturno, si riporta anche la distanza minima del valore raccomandato per le aree critiche, che può essere preso a riferimento per aree particolarmente delicate sotto l'aspetto della stabilità territoriale.

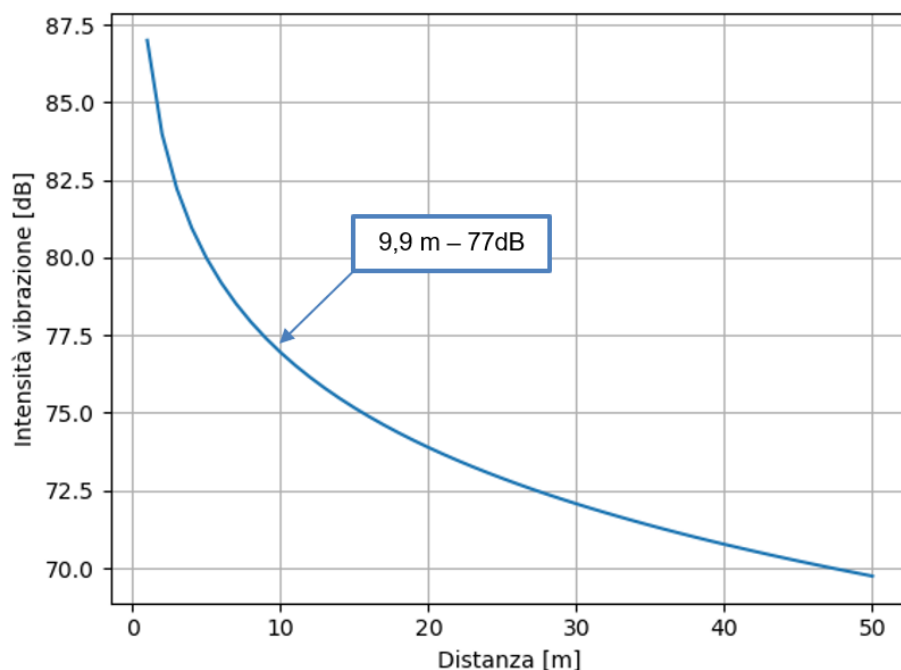
**Tabella 7: risultati in termini di distanza di rispetto dei limiti UNI 9614**

	Valore rif. asse x 77 dB	Valore rif. asse y 77 dB	Valore rif. asse z 80 dB
Distanza di rispetto del valore raccomandato UNI 9614 (Abitazioni giorno) [m]	9,9	3,5	7,4
	Valore rif. asse x 74 dB	Valore rif. asse y 74 dB	Valore rif. asse z 77 dB
Distanza di rispetto del valore raccomandato UNI 9614 (Abitazioni notte) [m]	19,5	7,0	14,6
	Valore rif. asse x 71 dB	Valore rif. asse y 71 dB	Valore rif. asse z 74 dB
Distanza di rispetto del valore raccomandato UNI 9614 (Aree critiche) [m]	38,0	13,9	28,5

Poiché gli aerogeneratori di progetto sono distanti tra loro oltre 700 m, ed il primo recettore sensibile risulta dislocato a una distanza maggiore di 800 m si può senz'altro affermare che l'impatto causato dalle vibrazioni prodotto dal parco eolico in oggetto sia assolutamente trascurabile e che nessun recettore riceve un fenomeno vibrazionale tale da ingenerare disturbo. Ciò risulta valido anche considerando l'effetto cumulato di tutti gli aerogeneratori.

 <b>TENPROJECT</b>	<b>RELAZIONE SULLO STUDIO DELLE VIBRAZIONI IN FASE DI ESERCIZIO E IN FASE DI CANTIERE</b>	Codice Data creazione Data ultima modif. Revisione Pagina	1416-PD_A_IA SIA03_REL_r00 06/07/2021 06/07/2021 00 20 di 25
---	---	---	--

Di seguito si riporta, a titolo esemplificativo, l'andamento del decadimento delle vibrazioni calcolate per l'asse x con evidenza della distanza di rispetto del valore raccomandato per le abitazioni nel periodo diurno:



**Figura 9: Andamento del decadimento dell'intensità delle vibrazioni lungo l'asse x rispetto alla distanza dalla sorgente con evidenza della distanza di rispetto del valore raccomandato per le abitazioni nel periodo diurno.**

I valori soglia raccomandati per le abitazioni nel periodo notturno sono rispettati ad una distanza inferiore ai 20 m.

Ad una distanza di circa 40 m dagli aerogeneratori risultano rispettati anche i valori raccomandati per le aree critiche.

	<b>RELAZIONE SULLO STUDIO DELLE VIBRAZIONI IN FASE DI ESERCIZIO E IN FASE DI CANTIERE</b>	Codice	1416-PD_A_IA SIA03_REL_r00
		Data creazione	06/07/2021
		Data ultima modif.	06/07/2021
		Revisione	00
		Pagina	21 di 25

## 4. STIMA PREVISIONALE DELLE VIBRAZIONI IN FASE DI CANTIERE

Per quanto concerne le fasi di cantiere per la costruzione di impianti eolici, non è in generale previsto l'impiego di esplosivi durante i lavori di scavo, e pertanto risulta assolutamente improbabile, o non plausibile, che vi possano essere danni alle strutture ed edifici nel corso delle escavazioni, anche per quei recettori posti a distanze relativamente più vicine. Si rammenta infatti che, anche nell'ottica delle verifiche dei limiti acustici, gli aerogeneratori di progetto sono posizionati a distanze generalmente non inferiori i 200 m in linea d'aria da strutture classificabili come recettori sensibili. In questo, anche considerando le linee mobili di cantiere per il raggiungimento dei punti di installazione delle turbine, si è sufficientemente sicuri che non possano configurarsi le condizioni e le circostanze tali da poter arrecare danni alle strutture.

Nell'applicazione del modello previsionale al fine di valutare il potenziale possibile disturbo in termini **quantitativi**, sono stati ipotizzati i seguenti parametri come di seguito esplicitati:

1. Livelli di riferimento per il mezzo meccanico impiegato in cantiere: si è scelto di effettuare un calcolo di propagazione delle vibrazioni per il mezzo più impattante tra quelli proposti nelle diverse fasi di lavorazione, che è risultato essere l'autobetoniera caratterizzato da fenomeni vibrazionali legati sia alla rotazione del bicchiere che del motore e degli organi meccanici dell'automezzo.




		COMITATO PARITETICO TERRITORIALE PER LA PREVENZIONE INFORTUNI L'IGIENE E L'AMBIENTE DI LAVORO DI TORINO E PROVINCIA			
<b>AUTOBETONIERA</b>				Rif. 51-TO-2248-2-VCI-01	
Marca:	IVECO				
Modello:	330-30				
Potenza:	224,00 W				
Anno produzione:					
Dati fabbricante:					
Accessorio:					
Attività:	trasporto				
Materiale:	cls				
Stile guida:	Prudente				
Tipo terreno:	Asfalto				
Condizioni:	Buone				
Annotazioni:					
Data rilievo:	23.10.2014				
$A_{w(max)}$ m/s <sup>2</sup> :	0,67				
<b>VIBRAZIONI CORPO INTERO</b>					
Posizione misure: Sedile					
N.	$a_{hw}$ (m/s <sup>2</sup> )	$a_{hv}$ (m/s <sup>2</sup> )	$a_{hz}$ (m/s <sup>2</sup> )		
1	0,18	0,37	0,67		
2	0,18	0,39	0,66		
3	0,18	0,42	0,64		
Media	0,26	0,55	0,66		
Incert.	0,26	0,58	0,67		
<b>STRUMENTAZIONE</b>					
Strumento / Marca	Modello	Matricola	Data Taratura		
Analizzatore Svantek	SVAN-948	9825	14/07/2014		
Acc. Monoassiale (C) Dytran	SV3185D	2608	28/07/2014		
Acc. Triassiale (C) Dytran	3143M1	1318	14/07/2014		
Calibratore (VIB) PCB	394C06	4114	15/07/2014		

Figura 10: Caratteristiche vibrazionali del mezzo di cantiere caratterizzato da maggiori vibrazioni indotte.

2. Livelli di riferimento – valore soglia limite di disturbo:

Il valore soglia di livello ponderato di accelerazione è stato considerato essere pari a 77 VdB.

 <b>TENPROJECT</b>	<b>RELAZIONE SULLO STUDIO DELLE VIBRAZIONI IN FASE DI ESERCIZIO E IN FASE DI CANTIERE</b>	Codice	1416-PD_A_IA SIA03_REL_r00
		Data creazione	06/07/2021
		Data ultima modif.	06/07/2021
		Revisione	00
		Pagina	22 di 25

Ciò in virtù del fatto che le attività di cantiere (e quindi anche di escavazione) sono concentrate esclusivamente nel periodo di riferimento diurno e che pertanto il potenziale disturbo non può essere associato al periodo di riferimento notturno e quindi non può incidere nelle ore dedicate al riposo e al sonno. Inoltre l'attività ha caratteristiche temporanee non compatibili con problematiche legate a prolungate azioni vibratorie eventualmente problematiche per le aree critiche.

### 3. Attenuazioni o Amplificazioni nella struttura degli edifici:

Potenziali fenomeni di attenuazione o amplificazione relativi alle tipologia di fondazioni cui sono dotati i recettori **non** sono stati tenuti in conto.

Nel dettaglio, al fine di eseguire il calcolo del potenziale possibile disturbo, sono stati assunti i parametri di input come di seguito esplicitati:

**Tabella 8: valori di input per il calcolo quantitativo delle vibrazioni indotte dal mezzo di cantiere**

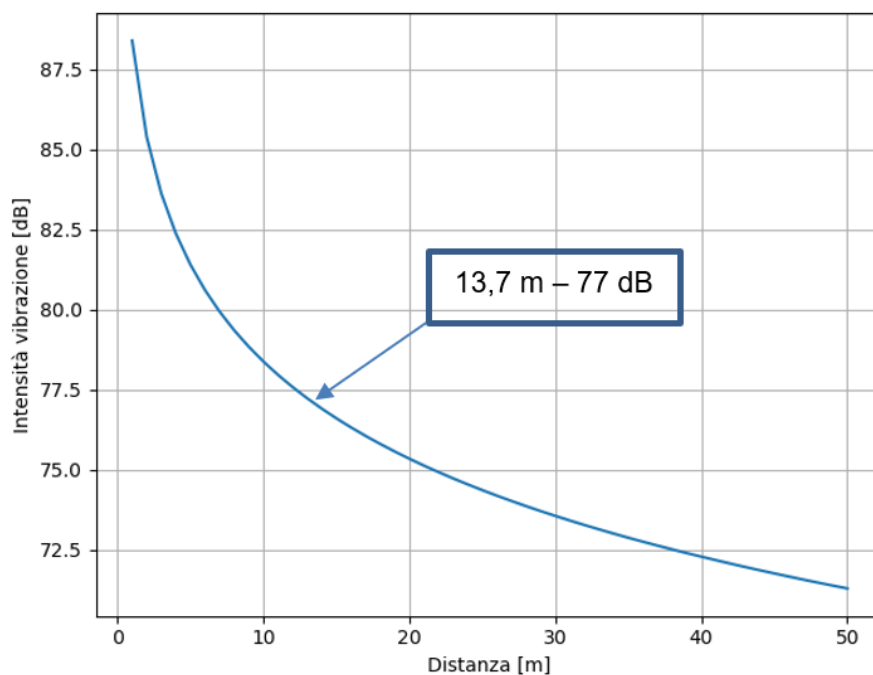
	Valore asse x	Valore asse y	Valore asse z
Vibrazione alla sorgente [dB]	88,4	95,3	96,5
Accelerazione alla sorgente [mm/s <sup>2</sup> ]	0,0263	0,0582	0,0668
Distanza dalla sorgente [m]	1	1	1
Coefficiente di attenuazione geometrica	0,5	0,5	0,5
Tipologia di terreno	Litologia a prevalente componente arenitica		
Coefficiente di assorbimento del terreno	0,1	0,1	0,1
Velocità di propagazione nel terreno [m/s]	600	600	600
Densità del terreno [kg/mc]	1600	1600	1600
Valore rotazione di riferimento [rpm]	15	15	15
Frequenza onda di vibrazione di rif. per il calcolo [Hz]	0,250	0,250	0,250
Pulsazione d'onda $\omega$ [rad/s]	1,571	1,571	1,571

**Tabella 9: risultati in termini di distanza di rispetto dei limiti UNI 9614**

	Valore rif. asse x 77 dB	Valore rif. asse y 77 dB	Valore rif. asse z 80 dB
Distanza di rispetto del valore raccomandato UNI 9614 (Abitazioni giorno) [m]	13,7	65,9	43,9

 <b>TENPROJECT</b>	<b>RELAZIONE SULLO STUDIO DELLE VIBRAZIONI IN FASE DI ESERCIZIO E IN FASE DI CANTIERE</b>	Codice Data creazione Data ultima modif. Revisione Pagina	1416-PD_A_IA SIA03_REL_r00 06/07/2021 06/07/2021 00 23 di 25
---	---	---	--

Di seguito si riporta l'andamento del decadimento delle vibrazioni calcolate per l'asse x:



**Figura 11: Andamento del decadimento dell'intensità delle vibrazioni lungo l'asse x rispetto alla distanza dalla sorgente con evidenza della distanza di rispetto del valore raccomandato per le abitazioni nel periodo diurno.**

Anche in tal caso si può senz'altro affermare che l'impatto causato dalle vibrazioni prodotto in fase di cantiere durante la realizzazione del parco eolico in oggetto sia assolutamente trascurabile e che nessun recettore riceve un fenomeno vibrazionale tale da ingenerare disturbo. Ciò anche considerando l'effetto cumulato di diversi mezzi.

Ad una distanza di circa 66 m risultano dunque rispettati i valori raccomandati dalla normativa.

 <b>TENPROJECT</b>	<b>RELAZIONE SULLO STUDIO DELLE VIBRAZIONI IN FASE DI ESERCIZIO E IN FASE DI CANTIERE</b>	Codice Data creazione Data ultima modif. Revisione Pagina	1416-PD_A_IA SIA03_REL_r00 06/07/2021 06/07/2021 00 24 di 25
---	---	---	--

## 5. CONCLUSIONI

Per un impianto eolico in fase di esercizio si può concludere che, per quanto attiene al rumore o vibrazioni di natura aerodinamica, meccanica o cinetica generati dalle macchine, l'apporto in termini di effetti o sensazioni di vibrazione nei confronti di specifici recettori e/o strutture e fabbricati di qualsiasi tipologia, durante l'attività produttiva si attesta su livelli inferiori la soglia di percezione umana e pertanto il loro contributo può essere considerato trascurabile e/o nullo.

La componente "vibrazioni" è stata valutata in termini quantitativi con la metodologia di stima descritta attraverso la verifica del "criterio del danno strutturale" e del "criterio del disturbo".

Il dato previsionale ottenuto in base alle assunzioni sopracitate evidenzia che ad una distanza di circa 20 m delle sorgenti in fase di esercizio, le vibrazioni trasmesse sono già al di sotto dei valori da rispettare per le abitazioni nel periodo notturno e diurno (UNI 9614).

Allo stesso modo il dato previsionale ottenuto per la fase di cantiere conferma che l'impatto causato dalle vibrazioni durante la realizzazione del parco eolico in oggetto sia assolutamente trascurabile e che nessun recettore riceve un fenomeno vibrazionale tale da ingenerare disturbo.



 <b>TENPROJECT</b>	<b>RELAZIONE SULLO STUDIO DELLE VIBRAZIONI IN FASE DI ESERCIZIO E IN FASE DI CANTIERE</b>	Codice Data creazione Data ultima modif. Revisione Pagina	1416-PD_A_IA SIA03_REL_r00 06/07/2021 06/07/2021 00 25 di 25
---	---	---	--

## Bibliografia

- ISO 2631 - Guida per la valutazione dell'esposizione umana alle vibrazioni su tutto il corpo.
- [UNI 9614:1990 "Misura delle vibrazioni negli edifici e criteri di valutazione del disturbo", 1990.
- UNI 9916:2014 "Criteri di misura e valutazione degli effetti delle vibrazioni sugli edifici", 2014.
- Anderson, J.S.; Solving problems in vibrations; London, Longman Scientific & Technical, 1987
- Dong-Soo Kim, Jin-Sun Lee Propagation and attenuation characteristics of various ground vibrations  
Soil Dynamics and Earthquake Engineering 19, 2000
- Di Colin H. Hansen, Con J. Doolan, Kristy L. Hansen; Wind Farm Noise: Measurement, Assessment, and Control.
- Styles P, England R, Stimpson I, Toon S, Bowers D and Hayes M 2005a A detailed study of the propagation and modelling of the effects of low frequency seismic vibration and infrasound from wind turbines. First International Meeting on Wind Turbine Noise: Perspectives for Control, Berlin, Germany
- Richart Jr. FE, Hall Jr. JR, Woods RD. Vibrations of soils and foundations. Englewood Cliffs, NJ: Prentice Hall, 1970