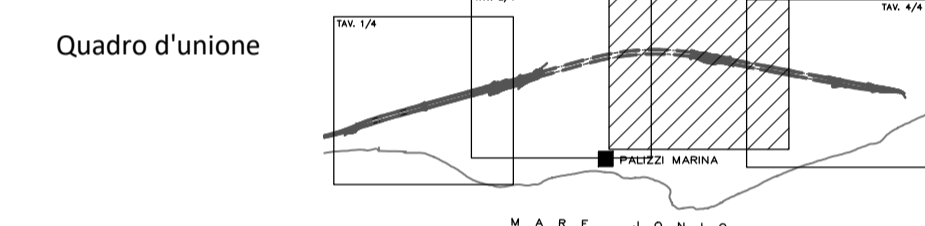
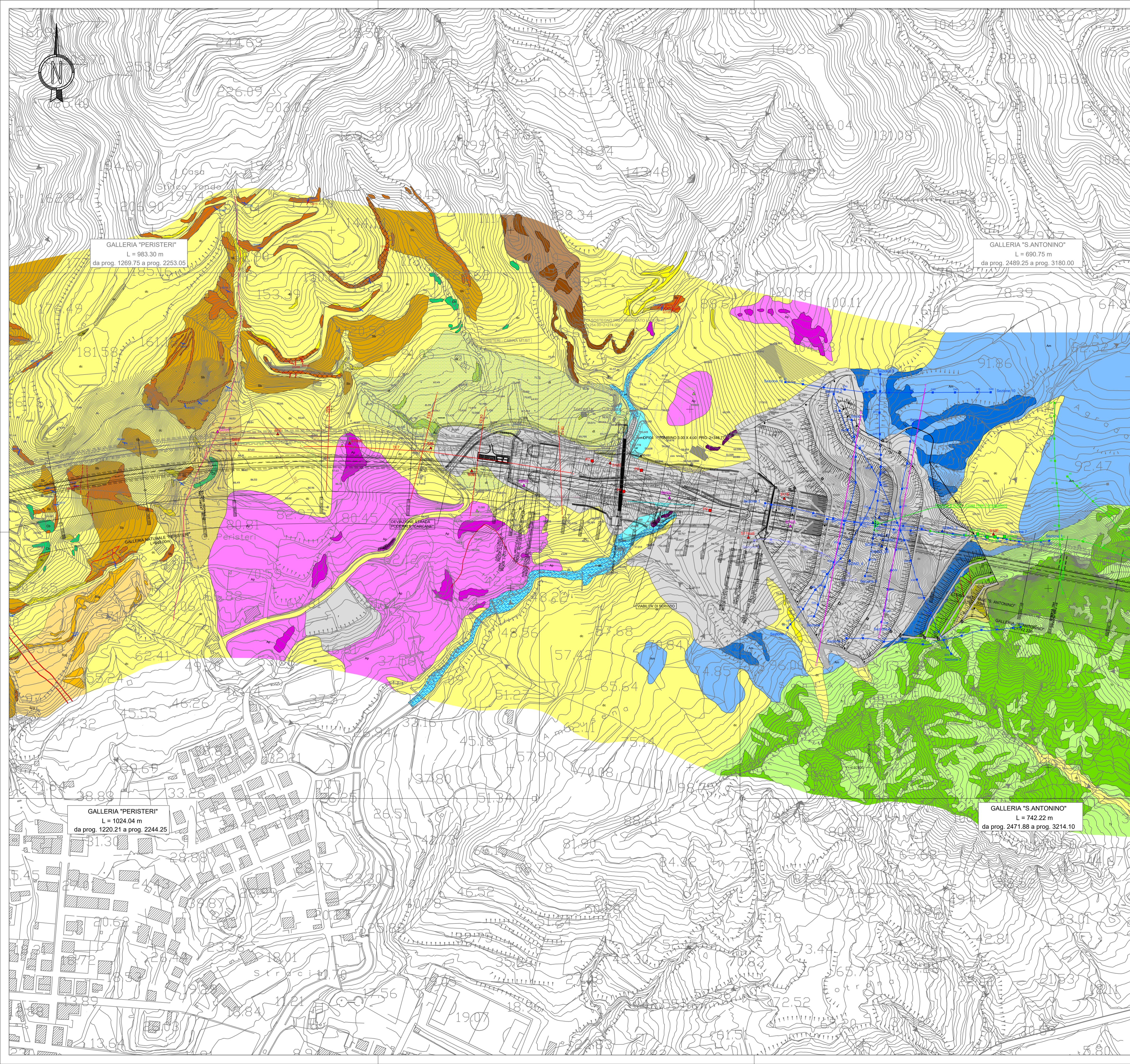


LEGENDA

- DEPOSITI QUATERNARI**
- Qc** DEPOSITI ELUVIO-COLLUVIALI (Attuale)
 - Depositi detritici a supporto di matrice sabbiosa limosa od argillosa, di natura determinata dal substrato sul quale sono depositati, con spessore granometrico superiore ad 1 metro. Presentano granulometria più grossolana sui flutti del basamento metamorfico, dove spesso sfumano nello strato di alterazione superficiale dell'ammasso roccioso. Spesso il litico ricompare argilloso - meno presente granometrico più fine (limo - argilla). a) affioranti; b) subaffioranti
 - Qp** DEPOSITI DETRITICI E GRAVITATIVI (Olocene - Attuale)
 - Depositi di natura arenosa o sabbiosa (classi arenose - detritici a sgrigioli vivi e blocchi detritici in matrice sabbiosa - limosa), ma a supporto di classi ed organizzati in falde ed accumuli padri al piede dei principali rilievi; sono diffusi nelle zone di affioramento del basamento metamorfico; a) affioranti; b) subaffioranti. Depositi detritici costituiti da classi e blocchi rocciosi detritici in matrice sabbiosa - limosa di origine gravitativa (accumuli di frane di crollo o compressive)
 - Ql** DEPOSITI DETRITICI DI PROBABILE ORIGINE TORRENTIZIA (Olocene - Attuale)
 - Depositi argillosi a supporto di matrice costituita da classi e blocchi di diversa natura (sabbie bottoni e feldati, calcari, e arenarie in prevalenza), in matrice limosa - sabbiosa, di probabile natura torrentizia o da fenomeni di trasporto in massa (colate), organizzati in conoidi concoidenti localizzati nella parte mediana del versante dentro della valle del Torrente Carcare, a) affioranti; b) subaffioranti
 - Qm** DEPOSITI ALLUVIONALI ATTUALI E DEPOSITI DI SPARGIA (Attuale)
 - Fiumara di Palzzo, T. Frasca e T. Simmerò. Ghias in matrice sabbiosa o sabbioso - limosa, con livelli e lenti a prevalenza di blocchi di calcareo detritico
 - Torrente Carcare: Sabbie, sabbie limose e limi argillosi.
 - Spagge: Sabbie e ghias con ciottoli e blocchi in matrice sabbiosa.
 - Qr** DEPOSITI ALLUVIONALI ANTICHI E RECENTI (Olocene - Attuale)
 - Depositi argillosi, costituiti prevalentemente da alternanza di livelli e lenti a granulometria variabile da limosa a sabbiosa a ghiasosa, fino a blocchi di dimensioni decimetriche; i livelli a granulometria più grossolana presentano matrice di natura sabbiosa o sabbioso - limosa; presenti sporadici livelli fini a granulometria limosa - argillosa. Nel bacino del Torrente Carcare prevalgono i sedimenti a granulometria fine (sabbioso-limosa e limo-argillosi).
 - Qs** SABBIE E CONGLOMERATI (Pliocene)
 - Depositi sabbiosi conglomeratici di colore variabile da grigio a bruno giallastro, localmente bruno rossastro costituiti da sabbie grossolane, stratificate, con livelli strati di ghias con ciottoli e blocchi di natura metamorfica, granitica ed epifila, da sabbie a moderatamente cementate, a classi arrotondate e subarrotondate, localmente sgrigliate. I depositi affiorano normalmente su superfici terrazzate o in corrispondenza di rettili di talli superficiali. Localmente alla base sono presenti livelli con blocchi arrotondati di dimensioni pluridecimetriche. Depositi di ambiente marino costiero, transizionale e continentale a) affioranti; b) subaffioranti
- FORMAZIONI SEDIMENTARIE TERZIARIE**
- Tt** FORMAZIONE DEI TRUZI (Pliocene)
 - Alternanza ritmica regolare di strati con spessore pluridecimitrico - metrico di marne argillose di colore grigio chiaro e di marne e silti carbonatiche a frammenti di colore biancastro. Nella parte inferiore della formazione prevalgono le silti marne carbonatiche e non si riconoscono le alternanze ritmiche caratteristiche (senza stratigrafia del basso valle del Torrente Simmerò). Sedimenti marini di bacino con variazioni periodiche delle condizioni di sviluppo dei microragioni a schiera carbonatica, a) affioranti; b) subaffioranti
 - Sg** SABBIE E CONGLOMERATI A BLOCCHI (Miocene sup - Pliocene inf?)
 - Sabbie grossolane conglomeratiche, con subarrotolati livelli pellici, contenenti strati di conglomerati a blocchi detritici o pluridecimitrici, ben arrotondati e sabbie, di grani, sabbie, silti bottoni e subarrotolati argilla e marne. Depositi continentali di conche alluvionale o transizionali di fan - oeta. a) affioranti; b) subaffioranti
 - Am** ARGILLE MARINOSE (Serravallo - Tortona)
 - Argille argillose - marinose ed argille sabbiose di colore grigio pombo, stratificate e con intercalazioni più o meno regolari di livelli cementati e detritici di sabbie fini e arenarie dolcemente cementate. Le intercalazioni sabbiose sono più frequenti nella porzione alta della formazione. Depositi di ambiente marino di base scarpata, a) affioranti; b) subaffioranti
 - Ap** ARGILLE POLICROME (Miocene inf.)
 - Mutange stratificati in matrice pellica argilla di colore variabile da grigio a verde, a rosso scuro - viaticca, inglobante blocchi decimetrici di quarzotoni grossolani (Aq) e di calcari marini. La matrice argillosa è caratterizzata dalla presenza pressoché di strati di taglio arrotondati che delimitano cuoglie di elementi detritici o subdetritici. Depositi di ambiente marino bacinale? a) affioranti; b) subaffioranti
 - Sa** SABBIE E ARENARIE (Miocene inf.)
 - Alternanza di strati sedimentari - detritici di sabbie medio - fini ed arenarie quozose con livelli pellici limosa - argillosi. Presenti locali livelli a granulometria più grossolana, con classi e blocchi di dimensioni da centimetriche a pluridecimitriche di basamento metamorfico e prossimali del conoide con litico basamento. Questi depositi sono probabilmente eterogenei e parzialmente intercalati alle argille policrome. Depositi di ambiente marino di scarpata, a) affioranti; b) subaffioranti
- BASAMENTO ROCCIOSO MESOZOICO - PALEOZOICO**
- Cc** CALCARI CRISTALLINI BISCATTI (Giurassico)
 - Breccia Monogenerica a supporto di classi, costituita da classi a sgriglioli vivi di calcari cristallini di colore crema biancastro, di dimensioni variabile centimetriche a decimetriche, in matrice sabbioso-limosa di colore grigio-verdastro fortemente cementata. La matrice presenta distribuzione eterogenea, localmente la breccia si presenta a supporto di matrice, a) affioranti; b) subaffioranti
 - Sf** SCLISTI BOTTONICI E FELDICI (Pliocene)
 - Silti bottoni e paragneiss a grana fine, con diffuso layering metamorfico a bande alternate scure e chiare di spessore metametrico. Localmente presentano caratteri di rocce metamorfiche di contatto, quali frattura concorde e minerali tipici cristallizzati lungo la falcezione senza un'orientazione preferenziale. Subarrotolati silti felidici settoriali con folla sottile e incremento del grado di litorizzazione generale. Diffusa presenza di fioni seltio-granitici di colore bianco e spessore centimetrico, a) affioranti; b) subaffioranti
- SIMBOLI STRUTTURALI**
- Traccia delle superfici di taglio o delle superfici di taglio taglie principali osservate all'interno di zone di taglio, a) osservate; b) ipotizzate
 - Traccia delle superfici di taglio o delle superfici di taglio taglie minori osservate all'interno di zone di taglio, a) osservate; b) ipotizzate
 - Fotolimitari corrispondenti con buona probabilità a taglie principali
 - Sovrasimbolo per affioramenti di roccia di faglia, costituita da breccia in matrice limosa e da ghias in prevalenza limosa - sabbioso e localmente argilloso
 - Sovrasimbolo per affioramenti di roccia particolarmente litorizzata, con diffuso piano di taglio faglia e spaccatura decimetrica che isolano fioni rocciosi intensamente fratturati, all'interno o in prossimità delle zone di taglio taglie principali (litico metamorfico)
 - Sovrasimbolo per affioramenti di roccia disarticolata per effetto combinato della litorizzazione e fratturazione e della deformazione gravitativa superficiale
 - Ghiatura della stratificazione
 - Ghiatura di piani litorizzati
 - Ghiatura della sottostata
 - Traccia di sezione geologica
- ALTRI SIMBOLI**
- Limiti geologici, a) certi; b) ipotizzati
 - Depositi antropici, rilevati, terrapieni, discariche, costituiti da materiali di natura e granulometria eterogenea
- INDAGINI GEOGNOSTICHE E GEOFISICHE**
- Indagini Progetto Definitivo (anno 1997)**
 - S177 Sondaggio geofisico
 - S178 Stendimento geofisico
 - Indagini Integrative Progetto Definitivo (anno 2003)**
 - S179 Sondaggio geofisico
 - Indagini Progetto Esecutivo (anno 2005)**
 - S180 Sondaggio geofisico
 - S181 Pozzetto esplorativo
 - S182 Linea di tomografia elettrica
 - S183 Stendimento per rilievo geomorfologico di dettaglio e relativo codice identificativo
 - Indagini Integrative Progetto Esecutivo (anno 2008)**
 - S184 Sondaggio geofisico
 - S185 Linea sismica a riflessione
 - S186 Linea sismica a riflessione
 - Indagini Integrative Progetto Esecutivo (anno 2010)**
 - S187 Pozzetto esplorativo
 - S188 Linea di tomografia elettrica
 - Indagini geoelettriche e sismiche GN Peristeli (anno 2018)**
 - S189 Linea sismica a riflessione
 - S190 Stendimento geoelettrica 3D
 - Indagini sismiche PE (anno 2018)**
 - S191 Tomografia sismica a rifrazione
 - S192 MASW



Sanas
GRUPPO FS ITALIANI

Direzione Progettazione e Realizzazione Lavori

S.S. 106 "JONICA"

Variante all' abitato di Palizzi della SS 106 Jonica
2° LOTTO dal Km 49+485 al Km 51+750
Lavori di completamento della carreggiata di valle
(1° Stralcio funzionale)

PROGETTO ESECUTIVO

PROGETTISTA:
Ing. Antonio SCALAMANDRE'
Ordine Ingegneri Frosinone n. 1063

GEOLOGO:
Geol. Maurizio MARTINO
Elenco Speciale Ordine Geol. del Lazio n. 457

Coordinatore per la Sicurezza in fase di Progettazione
Arch. Roberto ROGGI
Ordine Architetti Roma n. 10554

Visto: il Responsabile Unico del Procedimento
Ing. Antonella PIRROTTA

STUDI GENERALI E INDAGINI
Geologia e Idrogeologia
Carta geologica di dettaglio
Tav. 3 di 4

CODICE PROGETTO	NOME FILE	FOGLIO	SCALA:
D P C Z 0 3 0 1 E 1 8	T00GE00GE0C03_C.dwg	- - D - -	1:2000
CODICE ELAB.	T 0 0 G E 0 0 G E 0 C G 0 3 C		
EMISSIONE	DESCRIZIONE	DATA	
REV. 0	PRIMA EMISSIONE	Sett. 2018	
REV. 1	EMISSIONE	Mar. 2019	
REV. 2	EMISSIONE	Ott. 2020	