

Novo svincolo Paullatino Km 120+00 - Step F19 (Tav. TOCCA00CANPL04A)

Lavori realizzati nelle fasi precedenti:

- F19a.1. Tracciamenti - Raccolte - apertura varchi e segnalazione - Pista P.06
- F19a.2. Interpodere C nord-ovest
- F19a.3. rotatoria nord - tratto R1-R4, Tratto R5-R7
- F19a.4. Interpodere B nord-est - (sez. 10-11)
- F19a.5. attraversamento S5131 lato sinistro (dir. Cagliari) - tratto sez. 15-40 - tratto sez. 52-59
- F19a.6. Interpodere A sud-est (sez. 1-4)
- F19a.7. Rotatoria Sud (sez. 43) - (sez. 42-43)
- F19a.8. Viabilità sud (tratto sez. 1-15) - lato dx sez. 15-20
- F19a.9. Via Nazionale lato dx sez. 1-4
- F19a.10. Viabilità nord lato dx sez. 1-4
- F19a.11. montaggio recinzioni e varchi
- F19a.12. Interpodere B nord-est - lato dx sez. 10-18
- F19a.13. attraversamento S5131 lato destro (dir. Sassari) - tratto sez. 15-40 - tratto sez. 52-59
- F19a.14. Interpodere A sud-est (sez. 1-4)
- F19a.15. Via Nazionale lato dx sez. 1-4
- F19a.16. viabilità nord lato dx sez. 1-4
- F19a.17. Rampa A monodirezionale (sez. A1 sez. A2)
- F19a.18. Rampa D monodirezionale (sez. D6-sec. D2B), Rampa C bidirezionale lato dx sez. C18-C22
- F19a.19. Viabilità sud lato dx sez. 15-20
- F19a.20. montaggio recinzioni e varchi

LAVORI CHE COMPLETANO LA FASE F19:

- F19.1. Attraversamento S5131 lato destro (dir. Sassari) sez. 1-15 - Rotatoria sud
- F19.2. Rampa A bidirezionale lato dx tratto sez. 1-13
- F19.3. Rampa B monodirezionale lato dx tratto sez. 15-40
- F19.4. Rampa C bidirezionale lato dx sez. C18-C22
- F19.5. Rotatoria Nord completamento
- F19.6. montaggio recinzioni e varchi

Flussi veicolari nella viabilità esistente S.S.131:

A partire dalla rotatoria F19a.3 sul tratto A1 della S5131 da Cagliari nell'area di segnalazione prevista dallo SCHEMA 16 del D.M. 10/07/2002. Durante la fase F19 il traffico su Via Nazionale intersezione con i lavori sarà regolato a senso unico alternato secondo lo SCHEMA 64 del D.M. 10/07/2002.

Flussi veicolari nella viabilità secondaria esistente:

Durante la fase F19 il traffico su Via Nazionale intersezione con i lavori sarà regolato a senso unico alternato secondo lo SCHEMA 64 del D.M. 10/07/2002.

Flussi di cantiere:

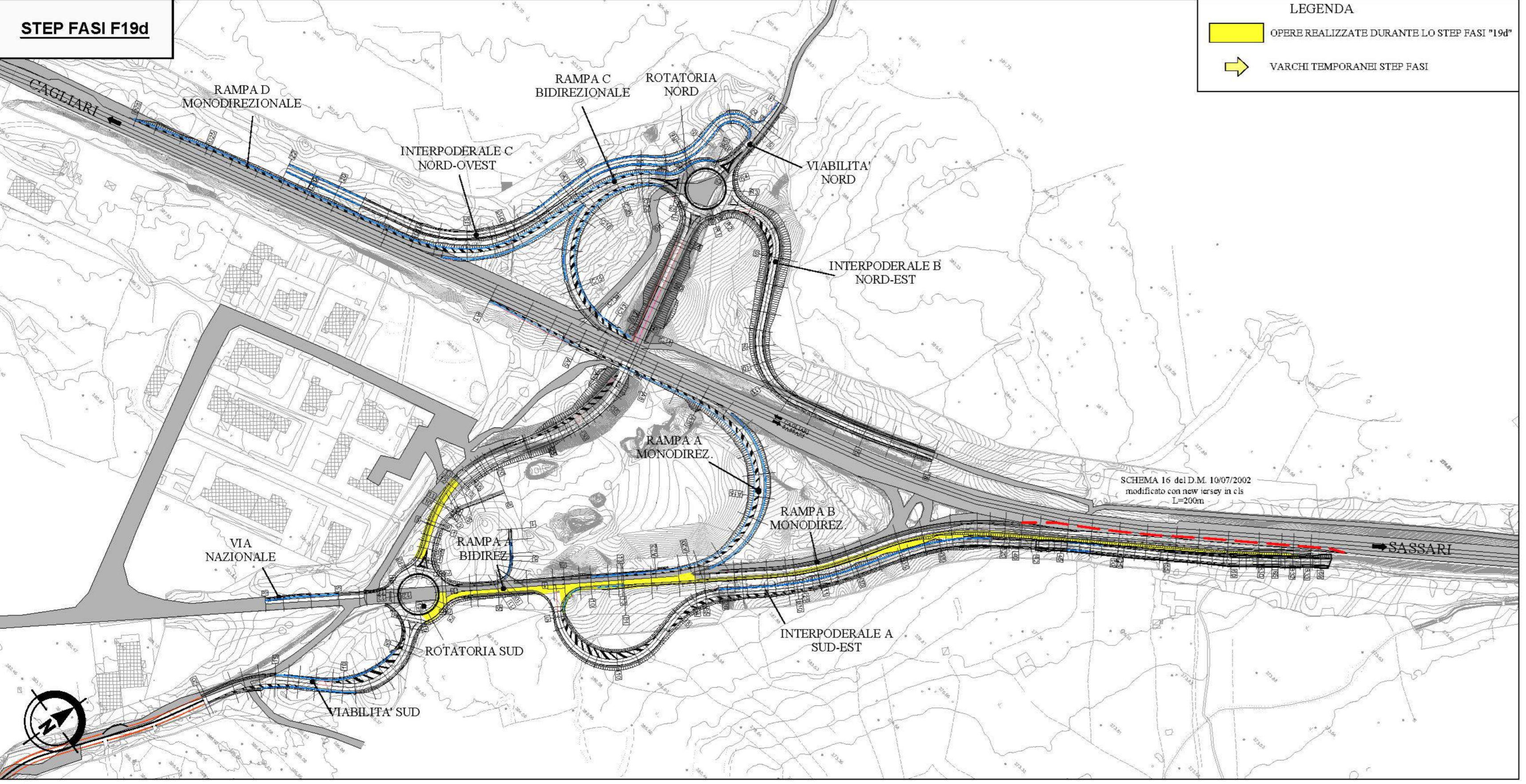
I flussi di cantiere interferiscono con la viabilità urbana e la viabilità urbana di Paullatino Sud all'esistente svincolo sulla S5131 secondo il Percorso 1 (braccio in rosso) con le relative segnalazioni indicate nei punti C-C1-C2 - la viabilità urbana secondaria - la S5131 in entrambe le direzioni.

Varchi temporanei operativi:

V.CM - Vacci accessi Campo Operativo CO.01
V.CM - Vacci accessi Campo Base CO.01

NOTA:

Il Percorso 1 si sviluppa lungo la viabilità urbana di Paullatino costituita da Via Nazionale a partire dalla zona di rotazione attuale fino all'intersezione con la S5131 e il tratto urbano della S5131 fino all'area dell'esistente svincolo svincolo sud. Il primo tratto del percorso è costituito da una carreggiata unica a doppio senso di circolazione della larghezza media di 6,70m con marciapiedi su entrambi i lati della larghezza media di 2,50-3,00m. Il secondo tratto è costituito con la S5131 costituita da una carreggiata unica a doppio senso di circolazione della larghezza media di 6,70m con banchine laterali. Il tratto urbano presenta una larghezza media di 7,80m con marciapiedi laterali. Il traffico di cantiere che impiega il percorso è costituito principalmente da autocarri in entrata (conferimento) e in uscita per le discariche e i silos di recupero. In media il traffico è stimato in circa 6 autoveicoli.



Novo svincolo Paullatino Km 120+00 - Step F19 (Tav. TOCCA00CANPL04A)

Lavori realizzati nelle fasi precedenti:

- F19a.1. Tracciamenti - Raccolte - apertura varchi e segnalazione - Pista P.06
- F19a.2. Interpodere C nord-ovest
- F19a.3. rotatoria nord - tratto R1-R4, Tratto R5-R7
- F19a.4. Interpodere B nord-est - (sez. 10-11)
- F19a.5. attraversamento S5131 lato sinistro (dir. Cagliari) - tratto sez. 15-40 - tratto sez. 52-59
- F19a.6. Interpodere A sud-est (sez. 1-4)
- F19a.7. Rotatoria Sud (sez. 43) - (sez. 42-43)
- F19a.8. Viabilità sud (tratto sez. 1-15) - lato dx sez. 15-20
- F19a.9. Via Nazionale lato dx sez. 1-4
- F19a.10. Viabilità nord lato dx sez. 1-4
- F19a.11. montaggio recinzioni e varchi
- F19a.12. Interpodere B nord-est - lato dx sez. 10-18
- F19a.13. attraversamento S5131 lato destro (dir. Sassari) - tratto sez. 15-40 - tratto sez. 52-59
- F19a.14. Interpodere A sud-est (sez. 1-4)
- F19a.15. Via Nazionale lato dx sez. 1-4
- F19a.16. viabilità nord lato dx sez. 1-4
- F19a.17. Rampa A monodirezionale (sez. A1 sez. A2)
- F19a.18. Rampa D monodirezionale (sez. D6-sec. D2B), Rampa C bidirezionale lato dx sez. C18-C22
- F19a.19. Viabilità sud lato dx sez. 15-20
- F19a.20. montaggio recinzioni e varchi

LAVORI CHE COMPLETANO LA FASE F19:

- F19.1. Attraversamento S5131 lato destro (dir. Sassari) sez. 1-15 - Rotatoria sud
- F19.2. Rampa A bidirezionale lato dx tratto sez. 1-13
- F19.3. Rampa B monodirezionale lato dx tratto sez. 15-40
- F19.4. Rampa C bidirezionale lato dx sez. C18-C22
- F19.5. Rotatoria Nord completamento
- F19.6. montaggio recinzioni e varchi

Flussi veicolari nella viabilità esistente S.S.131:

A partire dalla rotatoria F19a.3 sul tratto A1 della S5131 da Cagliari nell'area di segnalazione prevista dallo SCHEMA 16 del D.M. 10/07/2002. Durante la fase F19 il traffico su Via Nazionale intersezione con i lavori sarà regolato a senso unico alternato secondo lo SCHEMA 64 del D.M. 10/07/2002.

Flussi veicolari nella viabilità secondaria esistente:

Durante la fase F19 il traffico su Via Nazionale intersezione con i lavori sarà regolato a senso unico alternato secondo lo SCHEMA 64 del D.M. 10/07/2002.

Flussi di cantiere:

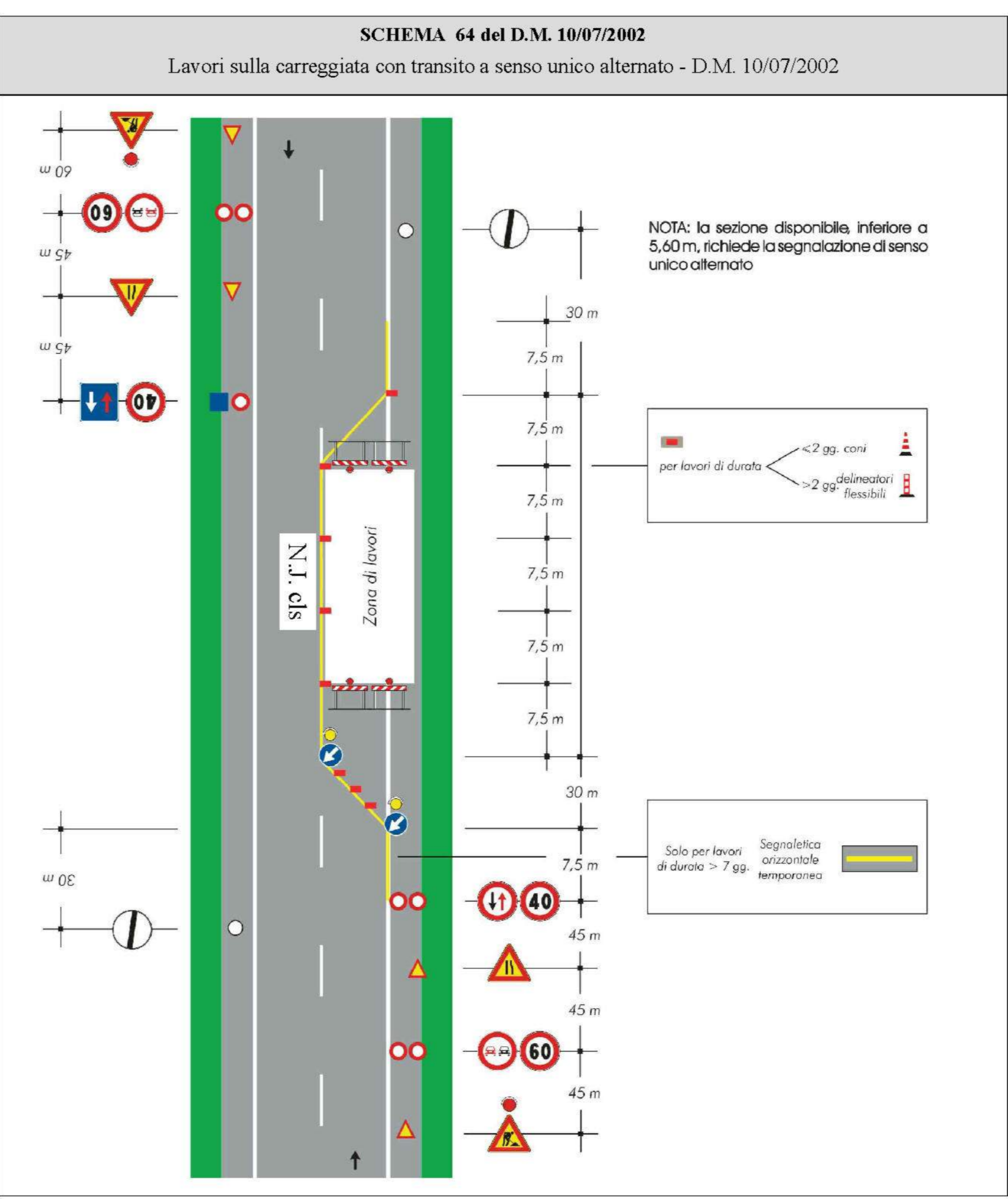
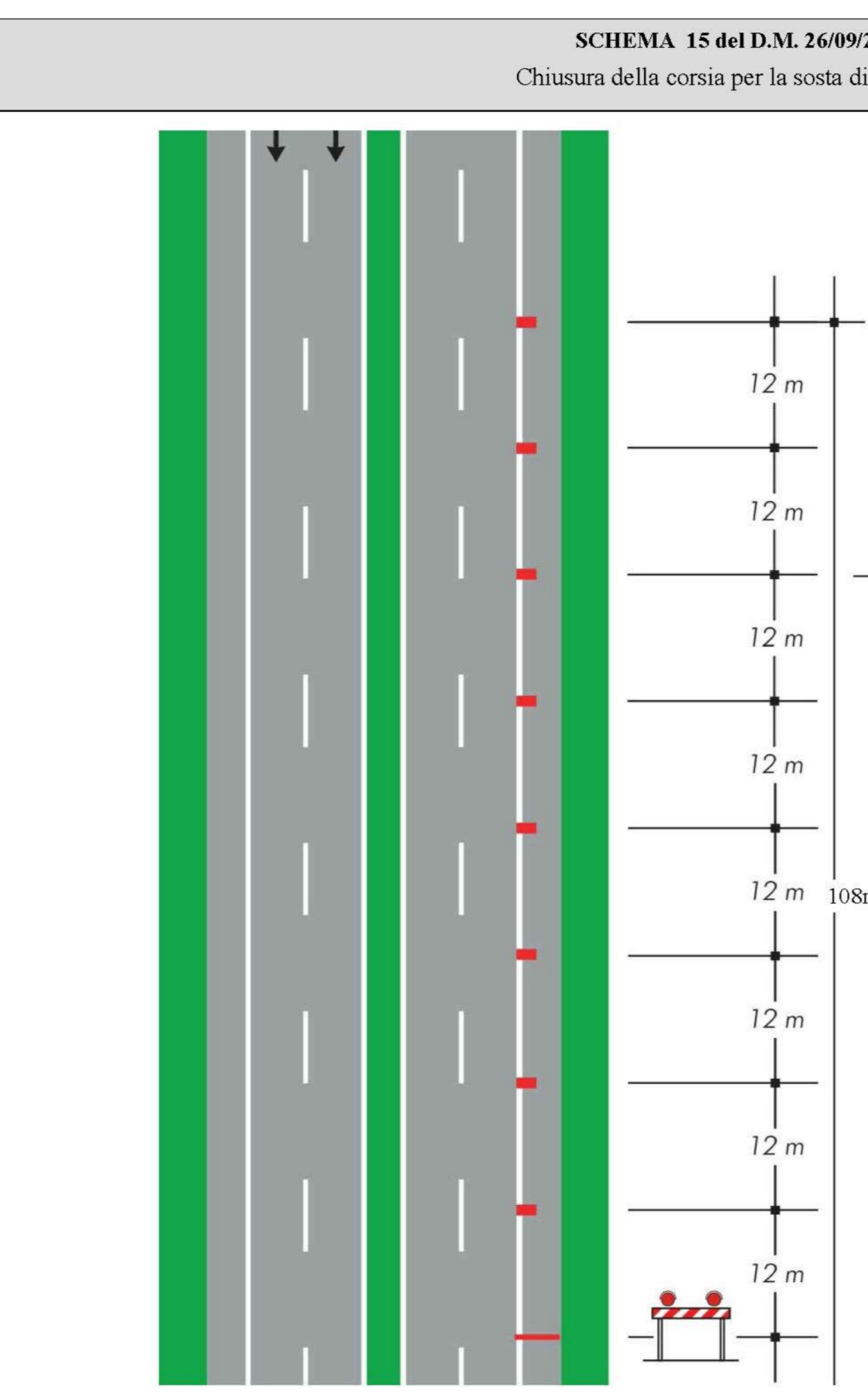
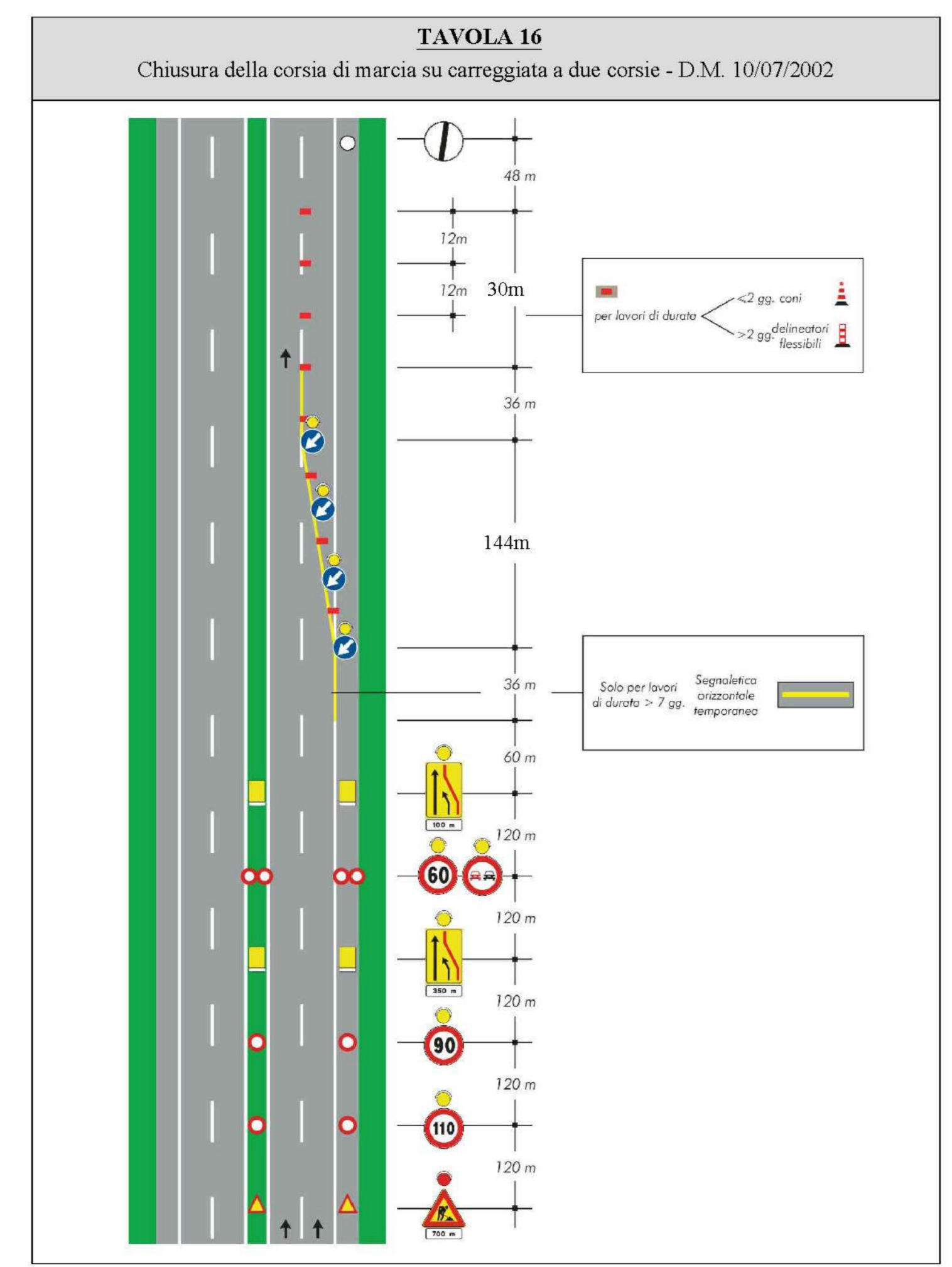
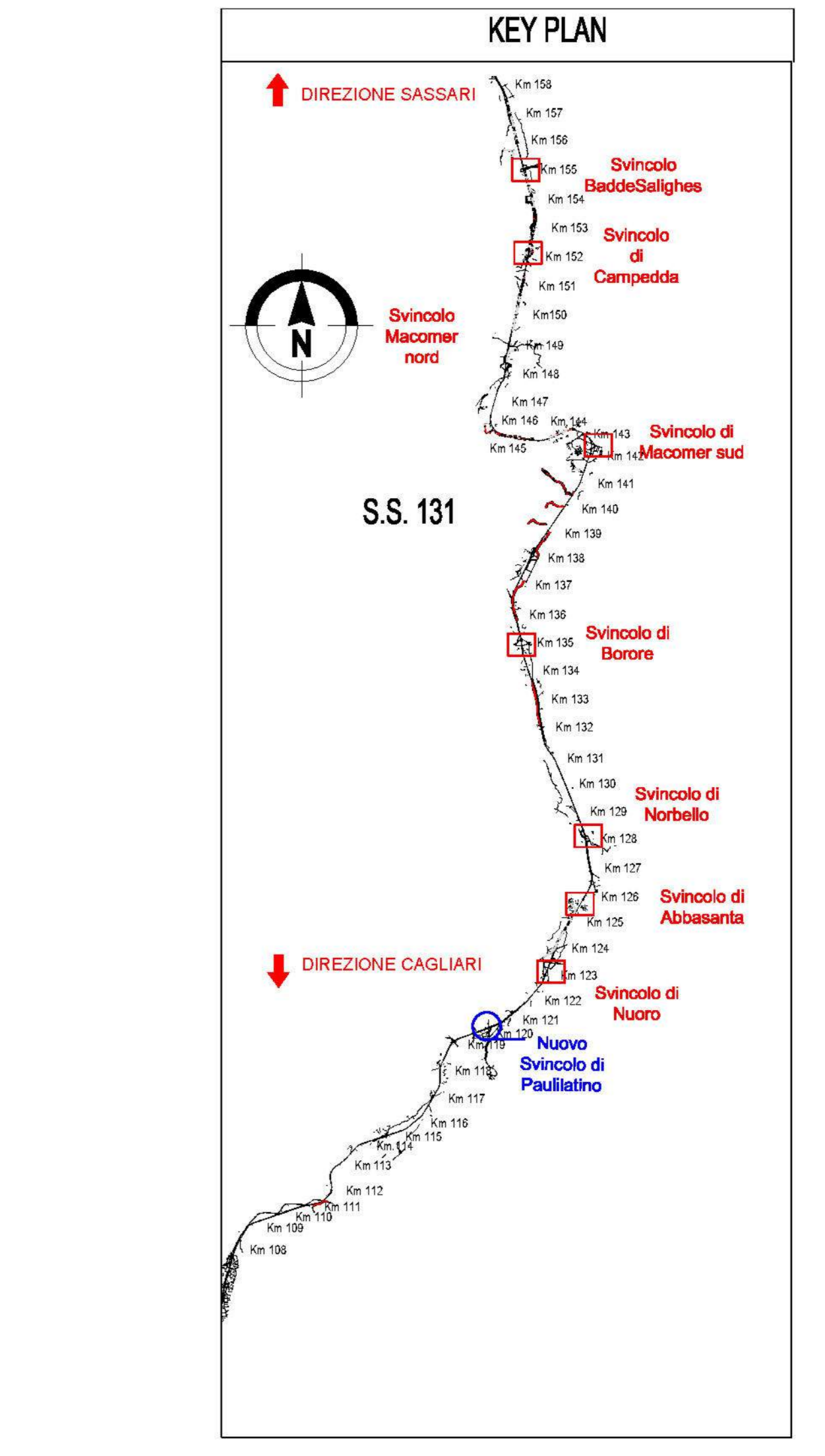
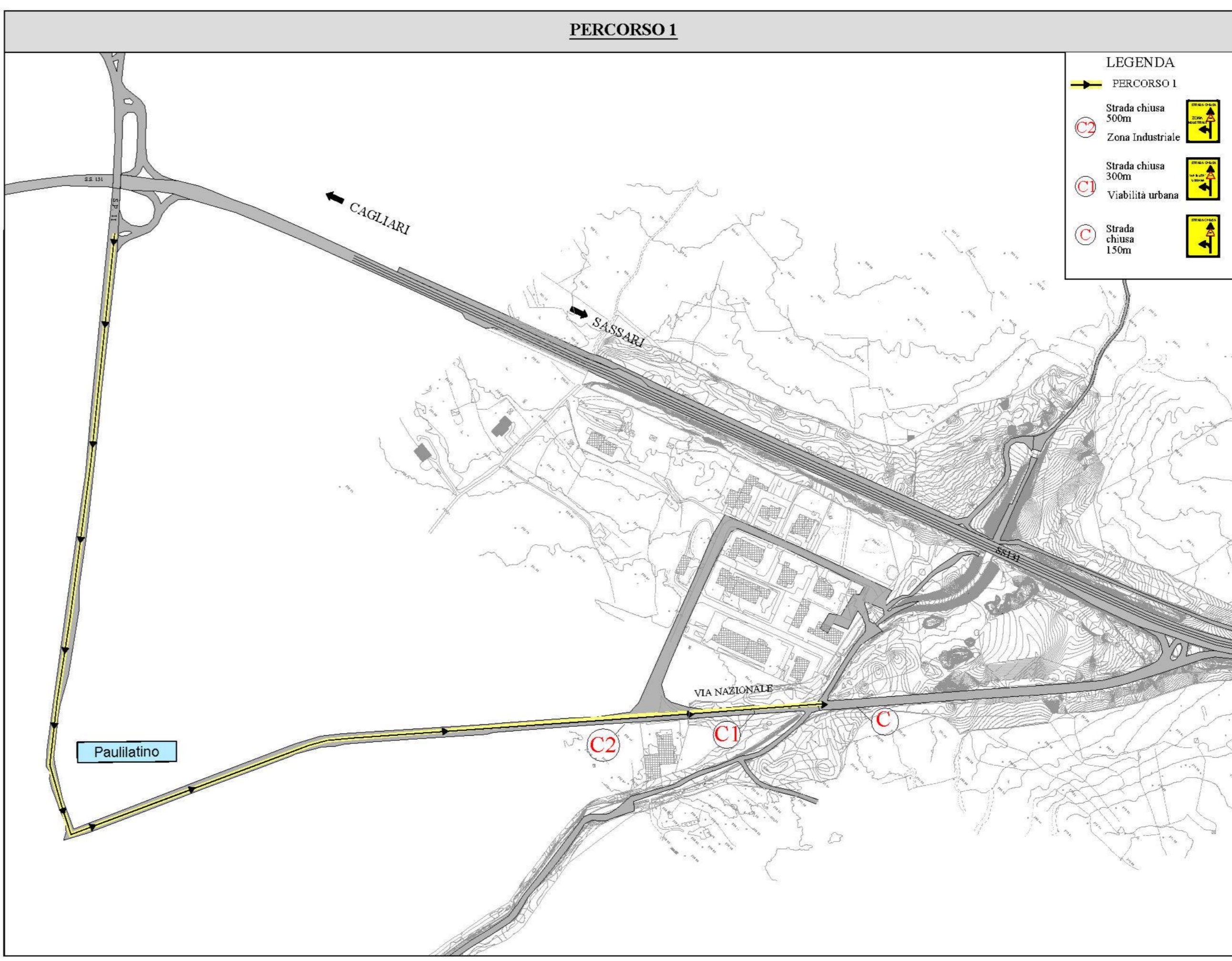
I flussi di cantiere interferiscono con la viabilità urbana e la viabilità urbana di Paullatino Sud all'esistente svincolo sulla S5131 secondo il Percorso 1 (braccio in rosso) con le relative segnalazioni indicate nei punti C-C1-C2 - la viabilità urbana secondaria - la S5131 in entrambe le direzioni.

Varchi temporanei operativi:

V.CM - Vacci accessi Campo Operativo CO.01
V.CM - Vacci accessi Campo Base CO.01

NOTA:

Il Percorso 1 si sviluppa lungo la viabilità urbana di Paullatino costituita da Via Nazionale a partire dalla zona di rotazione attuale fino all'intersezione con la S5131 e il tratto urbano della S5131 fino all'area dell'esistente svincolo svincolo sud. Il primo tratto del percorso è costituito da una carreggiata unica a doppio senso di circolazione della larghezza media di 6,70m con marciapiedi su entrambi i lati della larghezza media di 2,50-3,00m. Il secondo tratto è costituito con la S5131 costituita da una carreggiata unica a doppio senso di circolazione della larghezza media di 6,70m con banchine laterali. Il tratto urbano presenta una larghezza media di 7,80m con marciapiedi laterali. Il traffico di cantiere che impiega il percorso è costituito principalmente da autocarri in entrata (conferimento) e in uscita per le discariche e i silos di recupero. In media il traffico è stimato in circa 6 autoveicoli.



Sanas
GRUPPO FS ITALIANE
Direzione Progettazione e Realizzazione Lavori

S.S.131 DI "CARLO FELICE"
Adeguamento e messa in sicurezza della S.S.131
Risoluzione dei nodi critici 2° stralcio
dal km 108+300 al km 158+000

PROGETTO ESECUTIVO CA284

R.T.I. di PROGETTAZIONE: Mandataria **PRO ITER** Via G.B. Sommariva n.3 20125 - Milano Tel. 02 69091111 email: mail@proiter.it
Mandatante **ASST** Via Ardenne n.3 20100 Agrigento Tel. 0322 471007 email: del@asst-agrigo.it

PROGETTISTI:
Ing. Riccardo Formich - Pro Ter art (Integratore prestazioni specialistiche)
Ordre Ing. di Milano n. 10945
Ing. Nicola D'Annunzio - Dallo Ingegnere art
Ordre Ing. di Agrigento n. 4895

IL GEODIAG:
Dott. Gian Massimo Mazzoniello - Pro Ter art
Albo Geol. Lombardo n. 4762

COORDINATORE PER LA SICUREZZA IN FASI DI PROGETTAZIONE:
Ing. Diego Cecchetti
Ordre Ing. di Milano n. 15813

VISTO IL RESP. DEL PROCEDIMENTO
Dott. Ing. Salvatore Frasca

PROTOCOLLO DATA

FASE DI COSTRUZIONE
Fase 19 - Planimetria fasi esecutive nuovo svincolo Paullatino sud Km120+00 Tav2/2

CODICE PROGETTO	UV. PROJ. N. PROJ.	NOME FILE	REVISIONE	SCALA
TOCCA00CANPL04A	01	TOCCA00CANPL04A	B	1:3000

REV.	DESCRIZIONE	DATA	REDAITTO	VERIFICATO	APPROVATO
C	REVISIONE PER ISTRUTTORIA, VERIFICA E CONTROLLI D.LGS. 85/81	Aprile 2021	Ing. D. D'ALESSANDRO	Ing. M. CARLO	Ing. R. D'ALESSANDRO
A	Emissione	Marzo 2020	Ing. D. D'ALESSANDRO	Ing. M. CARLO	Ing. R. D'ALESSANDRO