



REGIONE MOLISE

Provincia di Campobasso

COMUNE DI SANTA CROCE DI MAGLIANO



OGGETTO

PROGETTO PER LA REALIZZAZIONE DI UN IMPIANTO EOLICO
NEL COMUNE DI SANTA CROCE DI MAGLIANO (CB)

COMMITTENTE

WIND ENERGY SANTACROCE SRL
Via Caravaggio, 125 - 65125 Pescara (PE)
P.IVA: 02265560686

PROGETTAZIONE

Codice Commessa PHEEDRA: 19_33_EO_SCR



PHEEDRA S.r.l. Via Lago di Nemi, 90
74121 - Taranto
Tel. 099.7722302 - Fax 099.9870285
e-mail: info@pheedra.it - web: www.pheedra.it

Dott. Ing. Angelo Micolucci



REV.	DATA	ATTIVITA'	REDATTO	VERIFICATO	APROVATO
2	Luglio 2021	RIMODULAZIONE LAYOUT	CD	AM	VS
1	Febbraio 2020	PRIMA EMISSIONE	CD	AM	VS

OGGETTO DELL'ELABORATO

STUDIO DEL RISCHIO ARCHEOLOGICO

FORMATO	SCALA	CODICE DOCUMENTO					NOME FILE	FOGLI
		SOC.	DISC.	TIPO DOC.	PROG.	REV.		
A4	-	SCR	AMB	REL	035	02	SCR-AMB-REL-035_02	

Indice

Indice.....	p. 1
Introduzione.....	p. 2
I. Evoluzione storica del territorio	
I.1. Inquadramento archeologico.....	p. 3
I.2. Catalogo dei siti.....	p. 5
II. Analisi aerofotografica.....	p. 32
III. Metodologia d'intervento e documentazione.....	p. 36
IV. Le prospezioni di superficie	
Schede di unità geografica.....	p. 37
Conclusioni.....	p. 42
Bibliografia.....	p. 43
Figure.....	1-11
Tavole allegate (I-III)	

Introduzione

Le indagini archeologiche sono state condotte in relazione al progetto di realizzazione di un parco eolico composto da quattro aerogeneratori nel comune di S. Croce di Magliano proposto da Wind Energy Santacroce srl

Lo studio ha visto, in una prima fase, l'analisi della documentazione archivistica e bibliografica; sono stati consultati l'Archivio di Stato di Foggia, l'Archivio della Soprintendenza per i Beni Archeologici del Molise e i fondi locali della Biblioteca Provinciale di Foggia; successivamente sono state eseguite ricognizioni topografiche nelle aree interessate dal progetto. Queste, tuttavia, possono di volta in volta essere influenzate e limitate dalle differenti condizioni di visibilità riscontrabili nell'ambito di una ricognizione di superficie (*survey*): per questo motivo, quindi, i risultati delle indagini rimangono sempre soggetti ad eventuali aggiornamenti o precisazioni.

Nella prima parte è stata descritta la metodologia applicata alla presente indagine, mentre nel capitolo successivo si è illustrato lo sviluppo storico del territorio attraverso cenni di morfologia e geologia e un inquadramento archeologico del comprensorio oggetto di studio. La terza parte illustra i dati raccolti nel corso delle prospezioni di superficie per l'unità geografica indagata.

Nelle conclusioni si è cercato di interpretare quanto emerso dalle diverse fasi dell'indagine. Si allegano tavole fotografiche e cartografiche.

I. Evoluzione storica del territorio.

I.1. Inquadramento archeologico.

La frequentazione in età preistorica nel territorio in esame è documentata dal rinvenimento in località Piano Moscato (S. Croce di Magliano) di un sito databile al Neolitico antico e medio, testimoniato da frammenti di ceramica d'impasto, alcuni decorati tramite impressioni, frammenti asce-martello, frammenti di macine in granito ed industria litica. Un altro insediamento neolitico è situato in località Parco Grosso (S. Giuliano di Puglia) da frammenti di ceramica d'impasto decorata e percussori o asce in pietra levigata.

L'età arcaica nel territorio di S. Croce di Magliano è documentata solo da alcuni materiali conservati presso la Biblioteca comunale che indicano l'importanza di questo comprensorio gravitante sulla valle del Fiume Fortore ed i contatti sia con la vicina Daunia, si vedano alcune forme ceramiche con decorazione di tipo geometrico, sia con la Campania interna, si osservi lo *skyphos* con decorazione a pannelli sotto l'orlo che trova confronti con esemplari da Capua e Nola, sia ancora con l'area abruzzese (necropoli di Alfedena e Loreto Aprutino) per quanto riguarda un "diadema" a riquadri di bronzo.¹ Nel territorio di Rotello, in località Piano Palazzo, sono state invece indagate alcune sepolture. Tra il III ed il I sec. a. C. sono inquadrabili una serie di insediamenti rurali che si concentrano in particolare in località Melanico, caratterizzati da aree di frammenti di ceramica a vernice nera; una necropoli è riconoscibile presso Fonte Pettulli, dove in passato sono state ritrovate anche alcune monete, tra le quali una *semuncia* romano-repubblicana, un asse e un triente di *Luceria*.

Aree con presenza di frammenti di ceramica a vernice nera sono inoltre attestati in località Piano Moscato, Difesa dei Greci, Mariano, Colle Passone, Pozzo Signore. Una fattoria è presente in località Parco Grosso (S. Giuliano di P.).

Alcuni di questi siti ospitano successivamente, in età imperiale, fattorie e ville che spesso perdurano anche in età tardo-antica. Tra questi si ricordano in località Melanico quello presso Masseria Tuberio dove si è registrata l'esistenza di una vasta area (m 60 x 60) di frammenti fittili, tegole, coppi, tubature in laterizio, mattoncini di *opus spicatum*, frammenti

¹ Cfr. DE BENEDITTIS 2009, pp. 173-175.

di macine in trachite, anfore, frammenti di *dolia*, ceramica sigillata italica e africana, una probabile fattoria in vita tra la media età imperiale e il VI sec. d. C., la villa a circa 1 km ad O da Masseria Abbazia e il vasto complesso abitativo presso Masseria Melanico dove sono stati ritrovati blocchi calcarei lavorati, macine in trachite, frammenti di *dolia*, tubature in laterizi ed in piombo, mattoni pavimentali.

Una grande villa di età imperiale deve probabilmente riconoscersi nel luogo dove in seguito è stata edificata l'Abbazia medioevale di Melanico. Un *vicus* è stato individuato in località Piano Moscato mentre in località Difesa dei Greci è attestata ancora una villa produttiva di grandi dimensioni. In località Mariano si è individuata un'area di frammenti fittili da connettersi ad una fattoria di medie dimensioni. Una grande villa o un abitato è indiziato in località Colle Passone, un insediamento rurale è stato individuato in località Vallone di Mosca. Un altro insediamento rurale, forse una villa, è presente in località Pozzo Signore, presso Masseria Colombo, dove è stata individuata un'area con frammenti di ceramica sigillata italica e africana e mattoncini di un pavimento in *opus spicatum*. Anche in questa località sono state segnalate monete, tra le quali un asse romano-repubblicano e un sesterzio di Alessandro Severo o Gordiano. Sono stati inoltre riconosciuti un probabile acquedotto formato da tegole ed una tomba alla cappuccina, relativa ad un'area sepolcrale; una macina in trachite testimonia invece l'esistenza di attività produttive.

Aree di frammenti fittili riferibili tra l'età tardo-repubblicana e l'età imperiale sono concentrate in località Difesa Grande (Rotello).

Due fattorie sono presenti in località Parco Grosso (S. Giuliano di P.).

In età Medioevale grande importanza assume la già ricordata Abbazia di Melanico fondata o meglio riedificata nel 976 d. C. da Pandolfo I e dal figlio Landolfo mentre un casale, pertinenza del vicino Monastero di S. Elena in Pantasia, è situato in località Colle del Convento (S. Giuliano di P.).

Il comprensorio è interessato nella sua porzione orientale dal Tratturo Sant'Andea-Biferno.

I.2. Catalogo dei siti (Tav. I)

S. Croce di Magliano

SITO: 1

Localizzazione

Regione: Molise

Provincia: Campobasso

Comune: Santa Croce di Magliano

Località: Melanico

Riferimenti bibliografici: Di Niro, Santone, Santoro 2002, 228 n. 4;

Riferimenti archivistici

Caratteristiche dei resti archeologici:

Definizione: area di frammenti fittili

Tipologia: struttura

Tipo: abitativo

Cronologia

Periodo: incerta

Datazione:

Riferimenti cartografici: IGM 1:25.000 F.155 III S.O. (Santa Croce di Magliano); F155 III N.O. (Ururi).

Descrizione: Area di frammenti fittili formata essenzialmente da tegole e frammenti di ceramica comune. I materiali evidenziano l'esistenza di un modesto insediamento rurale, anche se non è possibile specificarne la cronologia di frequentazione.

SITO: 2

Localizzazione

Regione: Molise

Provincia: Campobasso

Comune: Santa Croce di Magliano

Località: Melanico

Riferimenti bibliografici: Di Niro, Santone, Santoro 2002, 228, n. 5.

Riferimenti archivistici

Caratteristiche dei resti archeologici:

Definizione: area di frammenti fittili

Tipologia: struttura

Tipo: abitativo

Cronologia

Periodo: Età Romana

Datazione: Tardo Repubblicana; Età Imperiale.

Riferimenti cartografici: IGM 1:25.000 F.155 III S.O. (Santa Croce di Magliano); F155 III N.O. (Ururi).

Descrizione: A 900 m da Masseria Tuberio è presente una vasta area di frammenti fittili formata da tegole e coppi, pietrame, tubature in laterizio, mattoncini pavimentali di *opus spicatum*, frammenti di macine, anfore, frammenti di dolia, alcuni frammenti di ceramica a vernice nera, e di ceramica a pareti sottili, molti di sigillata italica e africana. Dalla stessa località proviene un asse Romano Imperiale dell'età augustea o comunque di I sec. d.C. L'insediamento può essere interpretato come una fattoria di medie dimensioni in vita tra la tarda età ellenistica e la media o tarda età imperiale.

SITO: 3

Localizzazione

Regione: Molise

Provincia: Campobasso

Comune: Santa Croce di Magliano

Località: Melanico

Riferimenti bibliografici: Di Niro, Santone, Santoro 2002, 229 n. 6.

Riferimenti archivistici

Caratteristiche dei resti archeologici:

Definizione: area di frammenti fittili

Tipologia: struttura

Tipo: abitativo

Cronologia

Datazione: Età Romana

Periodo:

Riferimenti cartografici: IGM 1:25.000 F.155 III S.O. (Santa Croce di Magliano); F155 III N.O. (Ururi).

Descrizione: Modesta area di frammenti fittili formata essenzialmente da tegole e coppi, ceramica comune e qualche frammento di ceramica a vernice nera. Si tratta probabilmente di un modesto insediamento rurale.

SITO: 4

Localizzazione

Regione: Molise

Provincia: Campobasso

Comune: Santa Croce di Magliano

Località: Melanico

Riferimenti bibliografici: Di Niro, Santone, Santoro 2002, 229, n. 7.

Riferimenti archivistici

Caratteristiche dei resti archeologici:

Definizione: area di frammenti fittili

Tipologia: insediamento

Tipo: abitativo

Cronologia

Datazione: età Romana

Periodo: Età Imperiale

Riferimenti cartografici: IGM 1:25.000 F.155 III S.O. (Santa Croce di Magliano); F155 III N.O. (Ururi).

Descrizione: Modesta area di frammenti fittili formata essenzialmente da tegole e frammenti di *dolia*. Le evidenze individuate sono forse da riferire ad una modesta fattoria o ad una piccola struttura di servizio della vicina fattoria utilizzata nel corso dell'età imperiale.

SITO: 5

Localizzazione

Regione: Molise

Provincia: Campobasso

Comune: Santa Croce di Magliano

Località: Melanico

Riferimenti bibliografici: A. Di Niro, M. Santone, W. Santoro 2002, p. 229, n. 8.

Riferimenti archivistici

Caratteristiche dei resti archeologici:

Definizione: area di frammenti fittili

Tipologia: struttura

Tipo: abitativo

Cronologia

Datazione: Età romana; Tardoantico

Periodo: Età Imperiale; Età Tardo Antica;

Riferimenti cartografici: il territorio è distribuito nelle tavolette IGM 1:25.000 F.155 III S.O. (Santa Croce di Magliano); F155 III N.O. (Ururi).

Descrizione: area di frammenti fittili formata da tegole e coppi, frammenti di *dolia*, frammenti di anfore, frammenti di macine, ceramica comune e molti frammenti di sigillata africana e numerosi frammenti di ceramica dipinta a bande. L'insediamento può essere interpretato come una fattoria in vita tra la media età imperiale e il VI sec. d.C.

SITO: 6

Localizzazione

Regione: Molise

Provincia: Campobasso

Comune: Santa Croce di Magliano

Località: Melanico

Riferimenti bibliografici: Di Niro, Santone, Santoro 2002, 229, n. 9;

Riferimenti archivistici

Caratteristiche dei resti archeologici:

Definizione: area di frammenti fittili

Tipologia: insediamento

Tipo: abitativo

Cronologia

Datazione:

Periodo: Età Sannita; Età Tardo Repubblicana, Età Imperiale

Riferimenti cartografici: IGM 1:25.000 F.155 III S.O. (Santa Croce di Magliano); F155 III N.O. (Ururi).

Descrizione: Area di frammenti fittili con tegole e coppi, lacerti di *opus caementicium*, frammenti di macine, *dolia*, ceramica comune, ceramica a vernice nera e sigillata italica e africana. Il periodo di utilizzo del sito copre probabilmente diversi secoli, tra l'età ellenistica e la media o tarda età imperiale.

SITO: 7

Localizzazione

Regione: Molise

Provincia: Campobasso

Comune: Santa Croce di Magliano

Località: Melanico

Riferimenti bibliografici: Di Niro, Santone, Santoro 2002, 229, n. 10.

Riferimenti archivistici

Caratteristiche dei resti archeologici:

Definizione: area di frammenti fittili

Tipologia: area funeraria

Tipo:

Cronologia

Datazione: età Romana

Periodo: Età Imperiale

Riferimenti cartografici: IGM 1:25.000 F.155 III S.O. (Santa Croce di Magliano); F155 III N.O. (Ururi).

Descrizione: In località Melanico, a m 420 a NO dalla Fontana Pettulli, è presente una modesta dispersione di frammenti fittili in un'area di circa m 20 x 20. Si rinvennero frammenti di tegole, numerosi frammenti di ceramica a vernice nera, soprattutto fondi di coppe, un piede di unguentario e diversi frammenti di *skyphoi*. La natura dei materiali individuati non è ancora ben chiara, anche se è probabile si tratti di un modesto sepolcreto di III-II sec. a. C.

SITO: 8

Localizzazione

Regione: Molise

Provincia: Campobasso

Comune: Santa Croce di Magliano

Località: località Melanico

Riferimenti bibliografici: Di Niro, Santone, Santoro 2002, 229 n.11.

Riferimenti archivistici

Caratteristiche dei resti archeologici:

Definizione: area di frammenti fittili

Tipologia: struttura

Tipo: abitativo

Cronologia

Datazione: Età Romana

Riferimenti cartografici: IGM 1:25.000 F.155 III S.O. (Santa Croce di Magliano); F155 III N.O. (Ururi).

Descrizione: Area di frammenti fittili situata a m. 860 da masseria Melanico sede di un vasto complesso abitativo. Si rinvennero grossi frammenti calcarei lavorati, macine, tubature in laterizi ed in piombo, mattoni pavimentali, attrezzi agricoli in ferro. L'insediamento individuato, certamente una fattoria di notevoli dimensioni, è stato in parte distrutto da una cava di inerti.

SITO: 9

Localizzazione

Regione: Molise

Provincia: Campobasso

Comune: Santa Croce di Magliano

Località: Melanico

Riferimenti bibliografici: Di Niro, Santone, Santoro 2002, 231 n. 12;

Riferimenti archivistici:

Caratteristiche dei resti archeologici:

Definizione: Acquedotto

Tipologia: Struttura

Tipo:

Vincoli: Soprintendenza Archeologica del Molise- Decreto Dirigenziale n.7 del 14/02/2013

Cronologia

Periodo: età Romana

Datazione:

Riferimenti cartografici: IGM 1:25.000 F.155 III S.O. (Santa Croce di Magliano); F155 III N.O. (Ururi).

Descrizione: a 200 m. a nord di Masseria Melanico si rinvengono resti di strutture murarie pertinenti ad un acquedotto.

SITO: 10

Localizzazione

Regione: Molise

Provincia: Campobasso

Comune: Santa Croce di Magliano

Località: Melanico

Riferimenti bibliografici: Di Niro, Santone, Santoro 2002, 230, n. 13.

Riferimenti archivistici

Caratteristiche dei resti archeologici:

Definizione: area di frammenti fittili; strutture

Tipologia: Insediamento

Tipo:

Cronologia

Datazione:

Periodo: Età Imperiale; Età Medioevale

Riferimenti cartografici: IGM 1:25.000 F.155 III S.O. (Santa Croce di Magliano); F155 III N.O. (Ururi).

Descrizione: La Masseria Abbazia ingloba i resti dell'antica abbazia medievale di Melanico, fondata o meglio riedificata nel 976 d.C. da Pandolfo I e dal figlio Landolfo, che sorge probabilmente sui resti di edifici romani, forse di una grande villa produttiva. Lungo il pendio che fiancheggia questa struttura, sul lato orientale, si rinvengono i resti di una fonte monumentale occultata dalla vegetazione, alimentata da una sorgente posta a 2 km a NE, le cui acque anticamente erano convogliate verso la fonte attraverso un cunicolo ipogeico. Sulla facciata della masseria contigua alla chiesa, è murata un'iscrizione tardo repubblicana o del primo impero, in cui sono menzionati i *Tallii*. L'iscrizione può essere assegnata al I-II secolo d.C:

[L(ucius) *Tilli*]us C(ai) f(ilius)

Aem(ilia tribu) *Trassa*

cent(urio) [—]

C(aio) *Tillio fra*[tri] [—]

C(aio) *Tillio patr*[i] [—]

*Obinia*e L(uci) f(iliae) *m*[atri] [—]

*Castricia*e L(uci) f(iliae) *p*[—]

L(ucio) *Tillio* L(ucii) f(ilio) *filio* [—]

Nei campi che circondano la chiesa compaiono frammenti di laterizi e di ceramica comune. Sempre da Melanico proviene un'altra iscrizione. Si tratta di un frammento superiore di iscrizione funeraria in pietra calcarea, della quale resta il timpano di forma tronco-piramidale contenente la testa stilizzata di un bambino in bassorilievo con accenno di busto contornato da foglie d'edera incise. Nella parte superiore si intravedono tracce di rosette e palmette (o uccelli?) negli angoli acroteriali, mentre in basso è la seguente iscrizione:

(C)*allist*[o].

SITO: 11

Localizzazione

Regione: Molise

Provincia: Campobasso

Comune: Santa Croce di Magliano

Località: Melanico

Riferimenti bibliografici: Di Niro, Santone, Santoro 2002, 230 n.14;

Riferimenti archivistici

Caratteristiche dei resti archeologici: area di frammenti fittili

Tipologia: struttura

Tipo: abitativo

Cronologia

Periodo: incerta

Datazione:

Riferimenti cartografici: IGM 1:25.000 F.155 III S.O. (Santa Croce di Magliano); F155 III N.O. (Ururi).

Descrizione: Modesta area di frammenti fittili formata essenzialmente da tegole, coppi e ceramica comune.

SITO: 12

Localizzazione

Regione: Molise

Provincia: Campobasso

Comune: Santa Croce di Magliano

Località: Piano Moscato

Riferimenti bibliografici: Di Niro, Santone, Santoro 2002, 230, n. 15.

Riferimenti archivistici

Caratteristiche dei resti archeologici:

Definizione: area di frammenti fittili

Tipologia: Insedimento

Tipo:

Cronologia

Datazione:

Periodo: Età sannitica; Età tardo repubblicana; Età imperiale; Età tardo antica; Età medioevale

Riferimenti cartografici: IGM 1:25.000 F.155 III S.O. (Santa Croce di Magliano); F155 III N.O. (Ururi).

Descrizione: Area di frammenti fittili molto vasta (circa m 400 x 450) e ricca di materiali; quelli predominanti sono frammenti di tegole e coppi, *dolia*, macine in trachite, ceramica comune. Sono

stati poi rinvenuti diversi frammenti di ceramica a vernice nera e di sigillata italica anche se la classe ceramica più rappresentata è costituita dalla sigillata africana. Molto consistente è inoltre la presenza di ceramica dipinta a bande. Presso alcuni accumuli di pietrame, frutto dello spietramento dei campi, sono stati individuati due blocchi calcarei lavorati, parti forse di una vasca o basi di *torcular*, grosse lastre di piombo utilizzate per la realizzazione di grappe per uso architettonico o per il restauro del vasellame. L'area negli anni passati ha restituito diverse monete romano-repubblicane, imperiali e medioevali: degno di nota è il rinvenimento di un "aureo" di Antonino Pio e di parte di un bronzetto di Ercole.

SITO: 13

Localizzazione Regione: Molise

Provincia: Campobasso

Comune: Santa Croce di Magliano

Località: Piano Moscato

Riferimenti bibliografici: Di Niro, Santone, Santoro 2002, 230 n.16

Riferimenti archivistici

Caratteristiche dei resti archeologici: area di frammenti fittili

Tipologia: Insediamento - fattoria

Tipo: abitativo

Cronologia

Datazione: Preistoria; Età ellenistica

Periodo: Neolitico antico e medio (VI – V millennio a.C.); Età Sannita (IV sec. a.C.).

Riferimenti cartografici: il territorio è distribuito nelle tavolette IGM 1:25.000 F.155 III S.O. (Santa Croce di Magliano); F155 III N.O. (Ururi).

Descrizione: l'area è stata certamente interessata dalla presenza di un vasto insediamento databile al Neolitico antico e medio. Sono stati rinvenuti numerosissimi frammenti di ceramica ad impasto, alcuni decorati esternamente con impressioni. L'area nel corso dell'età sannita vede l'impianto di un insediamento rurale: sono stati rinvenuti numerosissime tegole e coppi, frammenti di ceramica acroma e a vernice nera.

SITO: 14

Localizzazione

Regione: Molise

Provincia: Campobasso

Comune: Santa Croce di Magliano

Località: Difesa dei Greci

Riferimenti bibliografici: Di Niro, Santone, Santoro 2002, 231, n. 17.

Riferimenti archivistici

Caratteristiche dei resti archeologici:

Definizione: area di frammenti fittili

Tipologia: Insediamento

Tipo:

Cronologia

Datazione:

Periodo: Età sannitica; Età tardo repubblicana; Età imperiale; Età tardo antica

Riferimenti cartografici: IGM 1:25.000 F.155 III S.O. (Santa Croce di Magliano); F155 III N.O. (Ururi).

Descrizione: In Località Difesa dei Greci, a circa 450 metri ad E da Masseria Calandrella, è presente una vasta area di frammenti fittili con materiali che vanno dall'età repubblicana al basso impero, quali monete, ceramica a vernice nera, sigillate italiche e africane, stipiti in pietra, vaghi di collana in pasta vitrea. Le evidenze individuate sono da riferire ad una villa produttiva di grandi dimensioni, attiva tra l'età ellenistica e il V-VI secolo d.C. Da

questa villa proviene una *Tabula Patronatus* in bronzo, attualmente conservata presso il Museo Archeologico di Campobasso e databile agli inizi del IV secolo d.C.

SITO: 15

Localizzazione

Regione: Molise

Provincia: Campobasso

Comune: Santa Croce di Magliano

Località: Mariano

Riferimenti bibliografici: Di Niro, Santone, Santoro 2002, 231, n. 20.

Riferimenti archivistici

Caratteristiche dei resti archeologici:

Definizione: area di frammenti fittili

Tipologia: Insediamento

Tipo:

Cronologia

Datazione:

Periodo: Età sannitica; Età tardo repubblicana; Età imperiale

Riferimenti cartografici: IGM 1:25.000 F.155 III S.O. (Santa Croce di Magliano); F155 III N.O. (Ururi).

Descrizione: Area di frammenti fittili di m 50 x 50 formata da tegole, coppi, frammenti di *dolia*, di ceramica comune, macine in trachite, frammenti di ceramica a vernice nera, sigillata italica, e qualche mattoncino appartenente ad un pavimento in *opus spicatum*. La posizione dell'insediamento e i materiali in esso presenti indicano l'esistenza di una fattoria di medie dimensioni, in vita tra l'età sannitica e la prima età imperiale.

SITO: 16

Localizzazione

Regione: Molise

Provincia: Campobasso

Comune: Santa Croce di Magliano

Località: Colle Passone

Riferimenti bibliografici: Di Niro, Santone, Santoro 2002, 231 n. 21;

Riferimenti archivistici:

Caratteristiche dei resti archeologici:

Definizione: area di frammenti fittili

Tipologia: struttura

Tipo: abitativo

Vincoli:

Datazione: non precisabile

Periodo:

Riferimenti cartografici: IGM 1:25.000 F.155 III S.O. (Santa Croce di Magliano); F155 III N.O. (Ururi).

Descrizione: Modesta area di frammenti fittili di m 10 x 10 formata essenzialmente da tegole e frammenti di *dolia*.

SITO: 17

Localizzazione

Regione: Molise

Provincia: Campobasso

Comune: Santa Croce di Magliano

Località: Colle Passone

Riferimenti bibliografici: Di Niro, Santone, Santoro 2002, 231 n. 22;

Riferimenti archivistici:

Caratteristiche dei resti archeologici:

Definizione: area di frammenti fittili

Tipologia: struttura

Tipo: abitativo

Vincoli: Soprintendenza Archeologica del Molise- Vincolo Dirigenziale n.8 del 14/02/2013

Cronologia

Datazione: Età Romana

Periodo: età imperiale

Riferimenti cartografici: IGM 1:25.000 F.155 III S.O. (Santa Croce di Magliano); F155 III N.O. (Ururi).

Descrizione: Modesta area di frammenti fittili formata essenzialmente da tegole, coppi, frammenti di *dolia*, frammenti di sigillata africana. I materiali, certamente databili all'età imperiale non offrono informazioni sufficienti per comprendere il contesto di appartenenza.

SITO: 18

Localizzazione Regione: Molise

Provincia: Campobasso

Comune: Santa Croce di Magliano

Località: Colle Passone

Riferimenti bibliografici: Di Niro, Santone, Santoro 2002, 231 n. 23;

Riferimenti archivistici:

Caratteristiche dei resti archeologici:

Definizione: area di frammenti fittili - tombe

Tipologia: struttura; sepolture

Tipo: abitativo

Vincoli: Soprintendenza Archeologica del Molise - Vincolo Dirigenziale n.8 del 14/02/2013

Cronologia

Datazione: età ellenistica, età romana, Tardoantico, Altomedioevo

Periodo: Età Sannita, Età Tardo Repubblicana, Età imperiale, Età Tardo Antica, Età Altomedievale.

Riferimenti cartografici: IGM 1:25.000 F.155 III S.O. (Santa Croce di Magliano); F155 III N.O. (Ururi).

Descrizione: Sulla sommità e lungo il declivio nord orientale di Colle Passone è presente una vasta area di frammenti (circa 300x200m) che include un insediamento e relativa necropoli. Tale insediamento ha restituito numerosi materiali, quali mattoncini pavimentali, stipidi in pietra, lucerne in sigillata italica e africana, ceramica a vernice nera, e di altri tipi, tubature fittili, macine e un'iscrizione sepolcrale parallelepipedica in pietra calcarea, come cornice databile alla metà del I sec. d.C.

SITO: 19

Localizzazione Regione: Molise

Provincia: Campobasso

Comune: Santa Croce di Magliano

Località: Vallone di Mosca

Riferimenti bibliografici: Di Niro, Santone, Santoro 2002, 232 n. 24;

Riferimenti archivistici

Caratteristiche dei resti archeologici:

Definizione: area di frammenti fittili

Tipologia: struttura

Tipo: abitativo

Cronologia

Datazione: età romana

Periodo: media età Imperiale

Riferimenti cartografici: IGM 1:25.000 F.155 III S.O. (Santa Croce di Magliano); F155 III N.O. (Ururi).

Descrizione: area di frammenti fittili. L'area è caratterizzata dalla presenza di tegole, coppi, frammenti di dolia, di ceramica comune, di sigillata africana e ceramica a bande rosse. Non è possibile precisare con certezza la natura dell'insediamento, anche se potrebbe forse trattarsi di una modesta struttura rurale databile alla media età Imperiale.

SITO: 20

Localizzazione

Regione: Molise

Provincia: Campobasso

Comune: Santa Croce di Magliano

Località: Pozzo Signore

Riferimenti bibliografici: Di Niro, Santone, Santoro 2002, 231, n. 26

Riferimenti archivistici

Caratteristiche dei resti archeologici:

Definizione: area di frammenti fittili

Tipologia: Insediamento

Tipo:

Cronologia

Datazione:

Periodo: Età tardo repubblicana; Età imperiale

Riferimenti cartografici: IGM 1:25.000 F.155 III S.O. (Santa Croce di Magliano); F155 III N.O. (Ururi).

Descrizione: In località Pozzo Signore, a circa m 160 ad O da Masseria Colombo, è stata individuata una dispersione di frammenti fittili con dimensioni di circa m 60 x 40 in un'area in leggera pendenza: vi si rinvennero frammenti di ceramica a vernice nera, sigillata e ceramica comune, numerosissimi mattoncini rettangolari appartenenti ad un pavimento in *opus spicatum*. In passato in questa località sono state rinvenute diverse monete, tra cui un asse romano-repubblicano (Giano bifronte/ Prora) e un sesterzio di Alessandro Severo o Gordiano.

Rotello

SITO: 21

Localizzazione

Regione: Molise

Provincia: Campobasso

Comune: Rotello

Località: Azienda avicola Pirro

Riferimenti bibliografici: Di Niro, Santone, Santoro 2002, 212, n. 1.

Riferimenti archivistici

Caratteristiche dei resti archeologici:

Definizione: area di frammenti fittili

Tipologia: insediamento

Tipo: abitativo

Cronologia

Datazione:

Periodo: Età sannitica, età tardo repubblicana, età imperiale.

Riferimenti cartografici: IGM 1:25.000 F.155 III S.O. (Santa Croce di Magliano); F155 III N.O. (Ururi).

Descrizione: area di circa 70 x 50 m con presenza di tegole, ceramica comune, a vernice nera e sigillata italice indizianti la presenza di un insediamento rurale databile dal periodo sannitico fino al I sec. d. C.

SITO: 22

Localizzazione

Regione: Molise

Provincia: Campobasso

Comune: Rotello

Località: Azienda avicola Pirro

Riferimenti bibliografici: Di Niro, Santone, Santoro 2002, 212, n. 2.

Riferimenti archivistici

Caratteristiche dei resti archeologici:

Definizione: area di frammenti fittili

Tipologia: insediamento

Tipo: abitativo

Cronologia

Datazione:

Periodo: Età sannitica, età tardo repubblicana, età imperiale.

Riferimenti cartografici: IGM 1:25.000 F.155 III S.O. (Santa Croce di Magliano); F155 III N.O. (Ururi).

Descrizione: Area di circa 80x30 m con presenza di tegole, ceramica comune, anfore e sigillata italice indizianti la presenza di un insediamento rurale databile dal periodo sannitico fino al I sec. d. C.

SITO: 23

Localizzazione

Regione: Molise

Provincia: Campobasso

Comune: Rotello

Località: Pozzo T. Manara n. 7

Riferimenti bibliografici: Di Niro, Santone, Santoro 2002, 212, n. 3.

Riferimenti archivistici

Caratteristiche dei resti archeologici:

Definizione: area di frammenti fittili

Tipologia: insediamento

Tipo: abitativo

Cronologia

Datazione:

Periodo: Età protosannitica, età sannitica, età imperiale

Riferimenti cartografici: IGM 1:25.000 F.155 III S.O. (Santa Croce di Magliano); F155 III N.O. (Ururi).

Descrizione: area di circa 80x30 m con presenza di tegole, ceramica comune, anfore e sigillata italica indizianti la presenza di un insediamento rurale.

SITO: 24

Localizzazione

Regione: Molise

Provincia: Campobasso

Comune: Rotello

Località: Pozzo T. Manara n. 7

Riferimenti bibliografici: Di Niro, Santone, Santoro 2002, 212, n. 4.

Riferimenti archivistici

Caratteristiche dei resti archeologici:

Definizione: area di frammenti fittili

Tipologia: insediamento

Tipo: abitativo

Cronologia

Datazione: Età Romana

Periodo: Età tardo repubblicana, età imperiale

Riferimenti cartografici: IGM 1:25.000 F.155 III S.O. (Santa Croce di Magliano); F155 III N.O. (Ururi).

Descrizione: area di circa 200x250 m con presenza di tegole, ceramica comune, a vernice nera, sigillata italica e africana indizianti la presenza di un insediamento rurale.

SITO: 25

Localizzazione

Regione: Molise

Provincia: Campobasso

Comune: Rotello

Località: Difesa Grande

Riferimenti bibliografici: Di Niro, Santone, Santoro 2002, 212, n. 5.

Riferimenti archivistici

Caratteristiche dei resti archeologici:

Definizione: area di frammenti fittili

Tipologia: insediamento

Tipo: abitativo

Cronologia

Datazione: Età Romana

Periodo: Età tardo repubblicana, età imperiale

Riferimenti cartografici: IGM 1:25.000 F.155 III S.O. (Santa Croce di Magliano); F155 III N.O. (Ururi).

Descrizione: area di circa 8x8 m con presenza di tegole e ceramica comune.

SITO: 26

Localizzazione

Regione: Molise

Provincia: Campobasso

Comune: Rotello

Località: Difesa Grande

Riferimenti bibliografici: Di Niro, Santone, Santoro 2002, 212, n. 6.

Riferimenti archivistici

Caratteristiche dei resti archeologici:

Definizione: area di frammenti fittili

Tipologia: insediamento

Tipo: abitativo

Cronologia

Datazione: Età Romana

Periodo: Età tardo repubblicana, età imperiale

Riferimenti cartografici: IGM 1:25.000 F.155 III S.O. (Santa Croce di Magliano); F155 III N.O. (Ururi).

Descrizione: area con presenza di tegole, ceramica comune, ceramica a vernice nera, sigillata italica e sigillata africana forse riferibile ad un grande insediamento rurale di età romana.

SITO: 27

Localizzazione

Regione: Molise

Provincia: Campobasso

Comune: Rotello

Località: Difesa Grande

Riferimenti bibliografici: Di Niro, Santone, Santoro 2002, 212, n. 7.

Riferimenti archivistici

Caratteristiche dei resti archeologici:

Definizione: area di frammenti fittili

Tipologia: insediamento

Tipo: abitativo

Cronologia

Datazione: Età Romana

Periodo: Età tardo repubblicana, età imperiale

Riferimenti cartografici: IGM 1:25.000 F.155 III S.O. (Santa Croce di Magliano); F155 III N.O. (Ururi).

Descrizione: area di circa 300x100 con presenza di tegole e materiale da costruzione; più scarsa la ceramica comune, anfore e la ceramica a vernice nera.

SITO: 28

Localizzazione

Regione: Molise

Provincia: Campobasso

Comune: Rotello

Località: Difesa Grande

Riferimenti bibliografici: Di Niro, Santone, Santoro 2002, 212, n. 8.

Riferimenti archivistici

Caratteristiche dei resti archeologici:

Definizione: area di frammenti fittili

Tipologia: insediamento

Tipo: abitativo

Cronologia

Datazione: Età Romana

Periodo: Età tardo repubblicana, età imperiale

Riferimenti cartografici: IGM 1:25.000 F.155 III S.O. (Santa Croce di Magliano); F155 III N.O. (Ururi).

Descrizione: area di circa 20x20 m con presenza di tegole, ceramica comune e ceramica a vernice nera.

SITO: 29

Localizzazione

Regione: Molise

Provincia: Campobasso

Comune: Rotello

Località: Piano Palazzo

Riferimenti bibliografici: Di Niro, Santone, Santoro 2002, 213, n. 14.

Riferimenti archivistici

Caratteristiche dei resti archeologici:

Definizione: area di frammenti fittili

Tipologia: necropoli

Tipo:

Cronologia

Datazione:

Periodo: Età protosannitica; Età sannitica; Età tardo repubblicana

Riferimenti cartografici: IGM 1:25.000 F.155 III S.O. (Santa Croce di Magliano); F155 III N.O. (Ururi).

Descrizione: Il sito, delle dimensioni di circa 30 ha con vari nuclei, è caratterizzato dalla presenza di tegole, ceramica comune, ceramica acroma, ceramica a fasce, ceramica geometrica, ceramica a vernice nera, ceramica ad impasto, ceramica ad impasto miniaturistica.

SITO: 30

Localizzazione

Regione: Molise

Provincia: Campobasso

Comune: Rotello

Località: Piano Palazzo

Riferimenti bibliografici: Di Niro, Santone, Santoro 2002, 213, n. 15.

Riferimenti archivistici

Caratteristiche dei resti archeologici:

Definizione: area di frammenti fittili

Tipologia: insediamento

Tipo: abitativo

Cronologia

Datazione:

Periodo: Età sannitica

Riferimenti cartografici: IGM 1:25.000 F.155 III S.O. (Santa Croce di Magliano); F155 III N.O. (Ururi).

Descrizione: In un'area di circa m 50 x 50 è evidenziata la presenza di tegole, ceramica comune, ceramica acroma, ceramica a vernice nera.

SITO: 31

Localizzazione

Regione: Molise

Provincia: Campobasso

Comune: Rotello

Località: Piano Palazzo

Riferimenti bibliografici: Di Niro, Santone, Santoro 2002, 213, n. 16.

Riferimenti archivistici

Caratteristiche dei resti archeologici:

Definizione: area di frammenti fittili

Tipologia: insediamento

Tipo: abitativo

Cronologia

Datazione:

Periodo: Età sannitica

Riferimenti cartografici: IGM 1:25.000 F.155 III S.O. (Santa Croce di Magliano); F155 III N.O. (Ururi).

Descrizione: In un'area estesa circa 4 ha è stata individuata la presenza di tegole, ceramica comune, ceramica acroma, ceramica a vernice nera, sigillata italica.

San Giuliano di Puglia

SITO: 32

Localizzazione

Regione: Molise

Provincia: Campobasso

Comune: San Giuliano di Puglia

Località: Colle del Convento

Riferimenti bibliografici: Di Niro, Santone, Santoro 2002, 246, n. 3.

Riferimenti archivistici

Caratteristiche dei resti archeologici:

Definizione: area di frammenti fittili

Tipologia: insediamento

Tipo: abitativo

Cronologia

Datazione:

Periodo: Età Medioevale

Riferimenti cartografici: IGM 1:25.000 F.155 III S.O. (Santa Croce di Magliano); F155 III N.O. (Ururi).

Descrizione: Sulla sommità e lungo il pendio orientale di Montecalvo è presente un'area di frammenti fittili, (circa m 40 x 40) formata essenzialmente da laterizi e pochi frammenti di ceramica acroma e di smaltate medievali. La località è già nota per la presenza di un Casale, di pertinenza del vicino Monastero di S. Elena in Pantasia, con chiesa dedicata a San Nicola.

SITO: 33

Localizzazione

Regione: Molise

Provincia: Campobasso

Comune: San Giuliano di Puglia

Località: Parco Grosso

Riferimenti bibliografici: Di Niro, Santone, Santoro 2002, 246, n. 4

Riferimenti archivistici

Caratteristiche dei resti archeologici:

Definizione: area di frammenti fittili

Tipologia: insediamento

Tipo: abitativo

Cronologia

Datazione:

Periodo: Neolitico; Età imperiale; Età tardo-antica

Riferimenti cartografici: IGM 1:25.000 F.155 III S.O. (Santa Croce di Magliano); F155 III N.O. (Ururi).

Descrizione: Area in leggero pendio, estesa circa m 50 x 50, nella quale si rinvennero tegole e coppi, frammenti di macine in trachite, frammenti di sigillata africana e ceramica tardo-imperiale. Questa stessa area è interessata dalla presenza di un insediamento Neolitico: sono stati infatti recuperati numerosi frammenti di ceramica in impasto decorati esternamente a linee incise, e percussori o asce in pietra levigata.

SITO: 34

Localizzazione

Regione: Molise

Provincia: Campobasso

Comune: San Giuliano di Puglia

Località: Parco Grosso

Riferimenti bibliografici: Di Niro, Santone, Santoro 2002, 246, n. 5

Riferimenti archivistici

Caratteristiche dei resti archeologici:

Definizione: area di frammenti fittili

Tipologia: insediamento

Tipo: abitativo

Cronologia

Datazione:

Periodo: Età sannitica; Età tardo-repubblicana; Età imperiale

Riferimenti cartografici: IGM 1:25.000 F.155 III S.O. (Santa Croce di Magliano); F155 III N.O. (Ururi).

Descrizione: Lungo il pendio orientale di Colle del Convento, a circa m 700 dalla sommità, è presente un'area di frammenti fittili con estensione di circa m 50 x 50. Vi si rinvennero frammenti di anfore, di tegole e coppi, di *dolia*, di ceramica comune, sigillata africana e

qualche frammento di ceramica a vernice nera. Si rinvencono inoltre alcuni frammenti di macine in trachite.

SITO: 35

Localizzazione

Regione: Molise

Provincia: Campobasso

Comune: San Giuliano di Puglia

Località: Parco Grosso

Riferimenti bibliografici: Di Niro, Santone, Santoro 2002, 246, n. 6

Riferimenti archivistici

Caratteristiche dei resti archeologici:

Definizione: area di frammenti fittili

Tipologia: insediamento

Tipo: abitativo

Cronologia

Datazione: non precisabile

Periodo:

Riferimenti cartografici: IGM 1:25.000 F.155 III S.O. (Santa Croce di Magliano); F155 III N.O. (Ururi).

Descrizione: Piccola area di frammenti fittili di m 10 x 10 lungo il pendio orientale di Colle del Convento. Si rinvencono tegole, coppi e ceramica acroma. Si tratta probabilmente di una struttura di servizio di una delle due fattorie individuate nella zona.

SITO: 36

Localizzazione

Regione: Molise

Provincia: Campobasso

Comune: San Giuliano di Puglia

Località: Parco Grosso

Riferimenti bibliografici: Di Niro, Santone, Santoro 2002, 246, n. 7

Riferimenti archivistici

Caratteristiche dei resti archeologici:

Definizione: area di frammenti fittili

Tipologia: insediamento

Tipo: abitativo

Cronologia

Datazione:

Periodo: Età sannitica

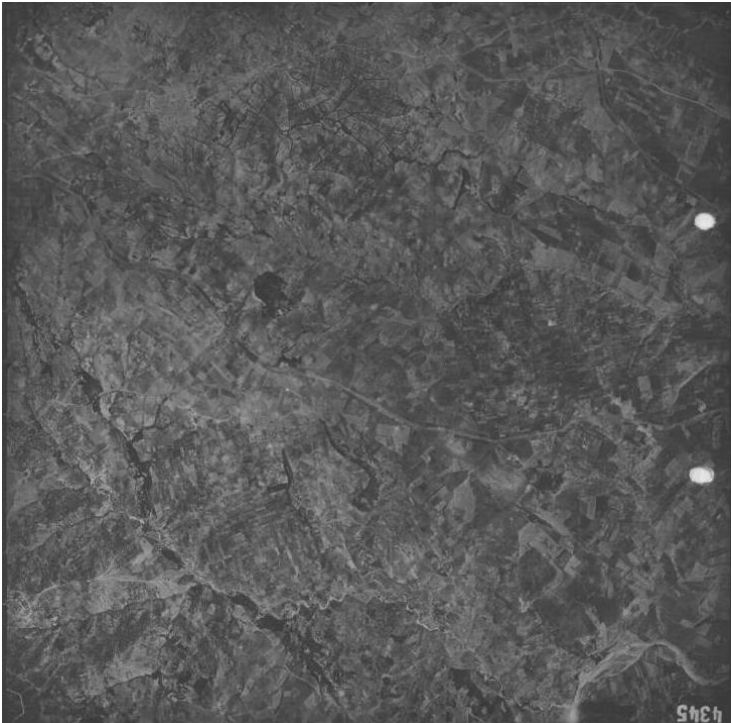
Riferimenti cartografici: IGM 1:25.000 F.155 III S.O. (Santa Croce di Magliano); F155 III N.O. (Ururi).

Descrizione: Area di frammenti estesa per circa m 40 x 40 in cui si rinvennero frammenti di tegole e coppi, *dolia*, frammenti di macine in trachite, ceramica d'impasto, a vernice nera e ceramica dipinta a bande di imitazione dauna.

II. Analisi aerofotografica

Sono state analizzate le riprese aeree effettuate dal 1954 al 2003 ed in particolare quattro fotogrammi: fotogramma 4345, strisciata 125 del 1954; fotogramma 313, strisciata V del 1976; fotogramma 23, strisciata 73 del 1991; fotogramma 855, strisciata 21 del 2003. Non sono state evidenziate anomalie significative.

Fotogramma:	4345
Strisciata:	125
Foglio:	155
Collocazione:	1954
Dati Essenziali	
Data:	1954-09-13
Quota:	6000
Scala:	36000
Dati Fotogramma	
Supporto:	PELLICOLA
Negativo:	B6/71
Focale:	153,01
Macc. Presa:	FAIRCHILD
Formato:	23X23
Ripresa:	BN
Modalità:	PDF autenticato da scansione di fotogramma a 2400 DPI



Fotogramma: 313

Strisciata: V

Foglio: 155

Collocazione: 1976

Dati Essenziali

Data: 1976-06-12

Quota: 4500

Scala: 30000

Dati Fotogramma

Supporto: PELLICOLA

Negativo: H4/472

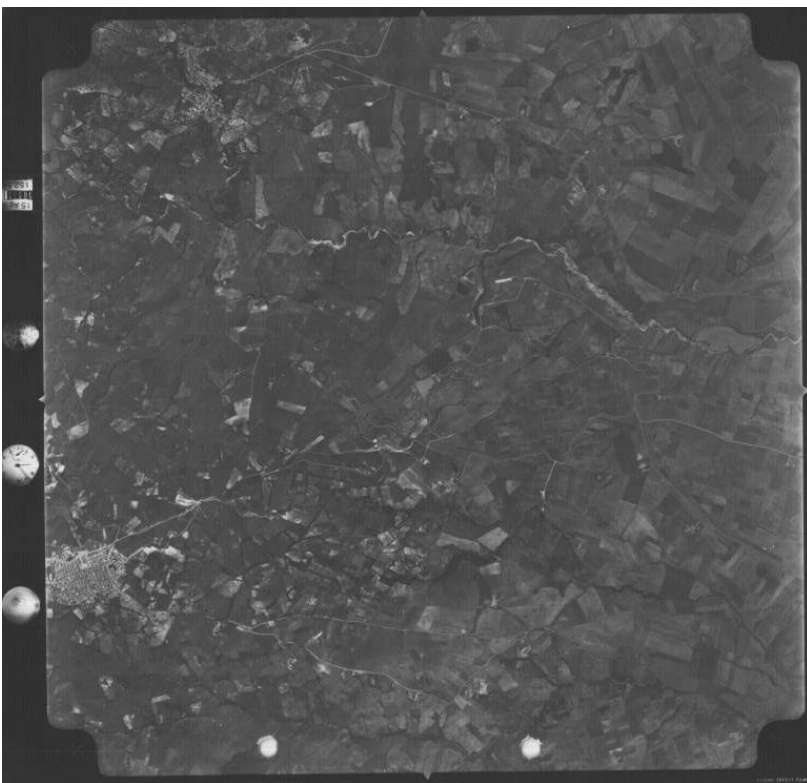
Focale: 152,35

Macc. Presa: WILD

Formato: 23X23

Ripresa: BN

Modalita': Scansione fotogramma TIFF 800 DPI non
fotogrammetrico



Dott. Francesco Rossi
Via Martiri di Via Fani,19
71122-FOGGIA
C. F. RSSFNC69A17D643H
P.IVA 04189410717

Fotogramma: 23

Strisciata: 73

Foglio: 155

Collocazione: 1991

Dati Essenziali

Data: 1991-06-22

Quota: 6070

Scala: 36000

Dati Fotogramma

Supporto: PELLICOLA

Negativo: 01/784

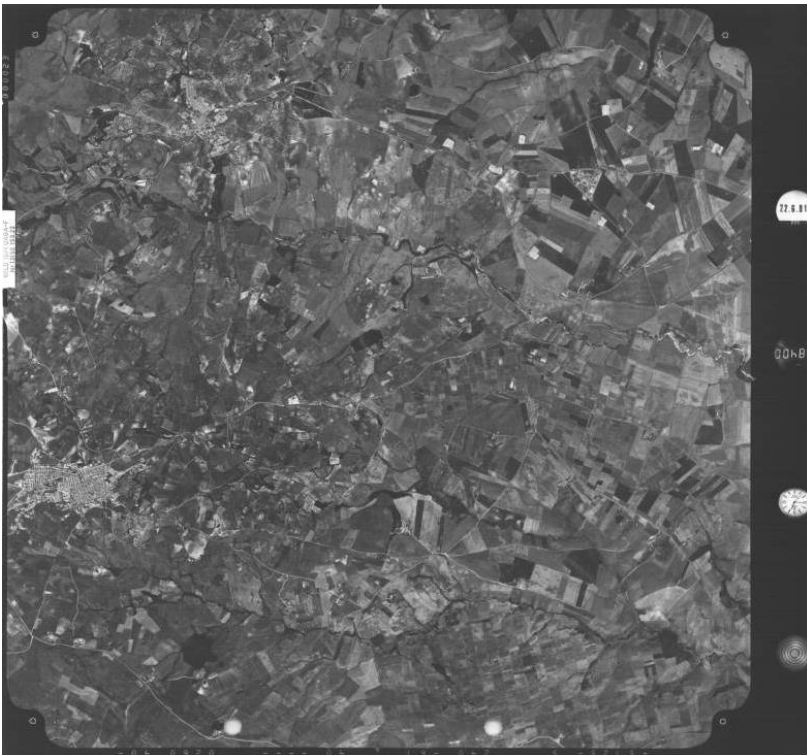
Focale: 153,22

Macc. Presa: WILD

Formato: 23X23

Ripresa: BN

Modalita': PDF autenticato da scansione di
fotogramma a 2400 DPI



Dott. Francesco Rossi
Via Martiri di Via Fani,19
71122-FOGGIA
C. F. RSSFNC69A17D643H
P.IVA 04189410717

Fotogramma: 855

Strisciata: 21

Foglio: 155

Collocazione: 2003

Dati Essenziali

Data: 2003-06-08

Quota: 4300

Scala: 28000

Dati Fotogramma

Supporto: PELLICOLA

Negativo: Q5/1061

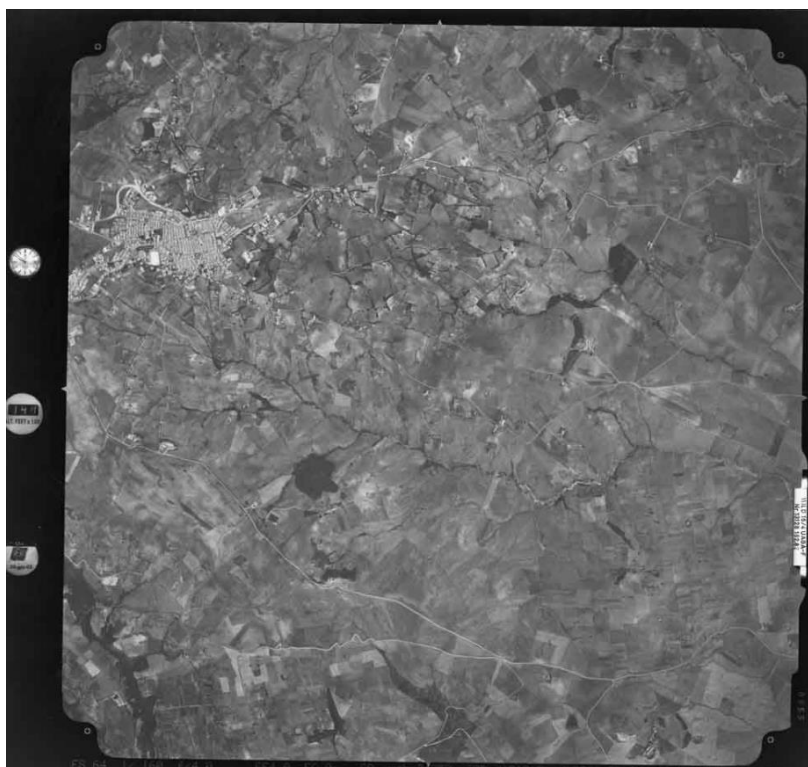
Focale: 152,82

Macc. Presa: WILD

Formato: 23X23

Ripresa: BN

Modalita': Scansione fotogramma TIFF 2400 DPI non
fotogrammetrico



Dott. Francesco Rossi
Via Martiri di Via Fani,19
71122-FOGGIA
C. F. RSSFNC69A17D643H
P.IVA 04189410717

III. Le indagini.

Metodologia d'intervento e documentazione.²

L'indagine sul campo si è svolta attraverso ispezioni dirette a carattere sistematico nelle particelle catastali interessate dal progetto, sia nell'area dove saranno installati gli aerogeneratori, sia lungo le opere connesse (strada e cavidotto di collegamento alla sottostazione), al fine di rilevare eventuali presenze archeologiche. Sono state condotte ricognizioni sistematiche, a copertura totale ed uniforme, attraversando l'area per linee parallele e adottando, come unità d'indagine, una distanza di 10 metri.

La documentazione prodotta nel corso dell'indagine è stata raccolta in una scheda di Sito, inteso come campione di territorio individuabile geograficamente, contrassegnato da una sigla, corrispondente alle iniziali del nome della tavoletta IGM 1: 25.000 ove è localizzato e da un numero arabo non gerarchico. Per questo studio è stata presa come riferimento la tavoletta IGM F. 155 III-SO (S. Croce di Magliano). I dati, esposti schematicamente, hanno carattere descrittivo ed interpretativo del sito indagato.

I materiali, rinvenuti nel corso delle ricognizioni, sono stati campionati e/o quantificati sul campo. Data la natura autoptica delle ispezioni si è inoltre tenuto conto della visibilità delle aree indagate, in quanto determinanti sono lo stato di crescita delle colture e della vegetazione, nonché gli effetti dell'utilizzo dei mezzi meccanici impiegati nei lavori agricoli per il riconoscimento e l'interpretazione di eventuali presenze archeologiche. Pertanto nella scheda di Sito, dopo l'analisi empirica del suolo, sono state inserite indicazioni sulla visibilità riscontrata, tenendo conto anche delle condizioni di luce.

² RICCI 1983, pp. 495-506; CAMBI-TERRENATO 1998; CAMBI 2003.

IV. Le prospezioni di superficie

Schede di unità geografica

PROVINCIA Campobasso		COMUNE S. Croce di Magliano		LOCALITA' Sterparone		SITO S1	
UNITA' TOPOGRAFICHE	N°	DEFINIZIONE	TIPO	FUNZIONE	PERIODO	FASE	
STRADE DI ACCESSO SP via delle Croci				PROPRIETARI/AFFITTUARI			
FOTO AEREE GEOPORTALE NAZIONALE 2012				IGM F. 155 III-SO (S. Croce di Magliano)			
RIFERIMENTI CATASTALI Part. n. 164 (T. 1)				ALTRA CARTOGRAFIA Carta Geologica 1: 100.000			
FORMAZIONE GEOLOGICA DEL TERRENO Arenarie giallastre con intercalazioni di calcareniti e di argille verdi; alternanze di argilliti varicolori, prevalentemente rosse, con strati di diaspri neri e rossigni, di calcari a lepidocyclina e con concrezioni manganesifere				ANDAMENTO DEL TERRENO Leggero pendio (T. 1); prevalentemente pianeggiante (T. 2)			
ESAME EMPIRICO DEL SUOLO Humus argilloso				DEFINIZIONE DEL TIPO DI SUOLO			
UTILIZZAZIONE DEL SUOLO Seminativo				VEGETAZIONE / COLTURE			
ACQUE DI SUPERFICIE							
RICOGNIZIONI	N° 1	METODO Sistematico	CONDIZIONI Visibilità mediocre	DATA 28-07-2021	CONDIZIONI DI LUCE Soleggiato	RESPONSABILE Francesco Rossi	
DESCRIZIONE L'aerogeneratore in progetto T. 1 sarà realizzato su un'area in leggero pendio. La particella catastale dove è prevista la T. 1 presenta un terreno coperto quasi completamente da stoppie. La visibilità risulta pertanto mediocre. Non sono stati individuati materiali archeologici. Assenza di manufatti archeologici si è inoltre riscontrata lungo il cavidotto di collegamento che si sviluppa lungo la SP via delle Croci.							
DIMENSIONI COMPLESSIVE							
INTERPRETAZIONE							
DATAZIONE INIZIALE				DATAZIONE FINALE			
RIMANDI AD ALTRE SCHEDE.							

Dott. Francesco Rossi
Via Martiri di Via Fani,19
71122-FOGGIA
C. F. RSSFNC69A17D643H
P.IVA 04189410717

BIBLIOGRAFIA		
FONTI LETTERARIE	FONTI EPIGRAFICHE	
DATI D'ARCHIVIO	CARTOGRAFIA ANTICA	
DISEGNI	FOTO	
PROBLEMI DI TUTELA	PROSPETTIVE DI RICERCA	
OSSERVAZIONI		
COMPILATORE DELLA SCHEDA Francesco Rossi	DATA 28-07-2021	FINANZIAMENTO GLOBALE PHEEDRA srl

PROVINCIA Campobasso		COMUNE S. Croce di Magliano		LOCALITA' Piano Civolla		SITO PC 1		
UNITA' TOPOGRAFICHE	N°	DEFINIZIONE	TIPO	FUNZIONE	PERIODO	FASE		
	STRADE DI ACCESSO				PROPRIETARI/AFFITTUARI			
	FOTO AEREE GEOPORTALE NAZIONALE 2012				IGM F. 155 III-SO (S. Croce di Magliano)			
	RIFERIMENTI CATASTALI Part. n. 68 (T. 2), n. 17 (T. 9), part. n. 2 (T. 10)				ALTRA CARTOGRAFIA Carta Geologica 1: 100.000			
FORMAZIONE GEOLOGICA DEL TERRENO Coperture fluvio-lacustri dei pianalti e del I ordine di terrazzi: ghiaie più o meno cementate, livelli lentiformi travertinosi con impronte di piante e di gasteropodi, argille sabbiose, sabbie, calcari pulverulenti bianchi, ricoperti in generale da "terre nere" ad alto tenore humico (paleosuolo forestale).				ANDAMENTO DEL TERRENO Pianeggiante; leggero declivio				
ESAME EMPIRICO DEL SUOLO Humus argilloso				DEFINIZIONE DEL TIPO DI SUOLO				
UTILIZZAZIONE DEL SUOLO Seminativo				VEGETAZIONE / COLTURE				
ACQUE DI SUPERFICIE								
RICOGNIZIONI	N° 1	METODO Sistematico	CONDIZIONI Visibilità mediocre (TT. 9-10); visibilità sufficiente (T. 2)	DATA 28-07-2021	CONDIZIONI DI LUCE Soleggiato	RESPONSABILE Francesco Rossi		
DESCRIZIONE Gli aerogeneratori in progetto, T. 2, T. 9 e T. 10 saranno realizzati su aree pianeggianti o in leggero declivio. I terreni si presentano interessati da stoppie con un grado di visibilità mediocre (TT. 9-10). La particella catastale dove sorgerà la T. 2 è invece sgombra da colture e con rada vegetazione spontanea che consente una sufficiente visibilità. Non si rinvencono materiali archeologici nelle aree interessate dagli aerogeneratori così come lungo i caviddotti interni di collegamento.								
DIMENSIONI COMPLESSIVE								

INTERPRETAZIONE		
DATAZIONE INIZIALE		DATAZIONE FINALE
BIBLIOGRAFIA		
FONTI LETTERARIE		FONTI EPIGRAFICHE
DATI D'ARCHIVIO		CARTOGRAFIA ANTICA
DISEGNI		FOTO
PROBLEMI DI TUTELA		PROSPETTIVE DI RICERCA
OSSERVAZIONI		
COMPILATORE DELLA SCHEDA Francesco Rossi	DATA 27-08-2021	FINANZIAMENTO GLOBALE PHEEDRA s.r.l.

Conclusioni

Lo studio bibliografico ha evidenziato come il comprensorio in esame sia interessato da insediamenti inquadrabili cronologicamente tra l'età neolitica e il Medioevo.

La ricognizione topografica, considerando le condizioni di visibilità riscontrate, non ha rilevato aree di interesse archeologico. Tuttavia G. Alvisi segnala la presenza di

Il grado di rischio per le opere in progetto deve ritenersi medio per gli aerogeneratori T. 2, T. 9 e T. 10 situati in prossimità di un tracciato stradale che da Masseria Calandrella, a S-E di S. Croce di Magliano, si dirige verso il Fortore e di un secondo percorso che da questi si diparte nelle vicinanze della stessa Masseria (cfr. Fig. 4).

A medio rischio sono anche i tratti di cavidotto, nelle località Mariano e Piano Palazzo, note per la segnalazione in bibliografia di alcuni siti archeologici.

A basso rischio, sulla base dei dati acquisiti nel momento dell'indagine, sono invece la T. 1, i restanti cavidotti e la sottostazione elettrica.

Dott. Francesco Rossi



Bibliografia

ALVISI 1970

G. Alvisi, *La viabilità romana della Daunia*, Bari 1970

DI NIRO-SANTONE-SANTORO 2010

A. Di Niro, M. Santone, W. Santoro (a cura di), *Carta del rischio archeologico nell'area del cratere*, Campobasso 2010

GRAVINA 1985

A. Gravina, *Contributo per una carta topografica del bacino del basso Fortore dall'età romana al Medioevo*, in 4° Convegno sulla Preistoria-Protostoria-Storia della Daunia (San Severo 1982), San Severo 1985, pp. 49-90.

MARTIN 2004

J. M. MARTIN, *Il Molise nell'alto Medioevo*, in *I Beni Culturali*, pp. 11-28

Samnium 1991

S. Capini, A. Di Niro (a cura di), *Samnium. Archeologia del Molise*, catalogo della mostra, Roma 1991

TRIA 1744

G. A. Tria, *Memorie storiche, civili ed ecclesiastiche della città e diocesi di Larino, metropoli degli antichi frentani*, (rist. Campobasso 1989), Roma

VOLPE 1990

G. Volpe, *La Daunia nell'età della romanizzazione*, Bari 1990.

Fig. 1



Giovanni Antonio Magini, Atlante geografico d'Italia (1620).

Fig. 2



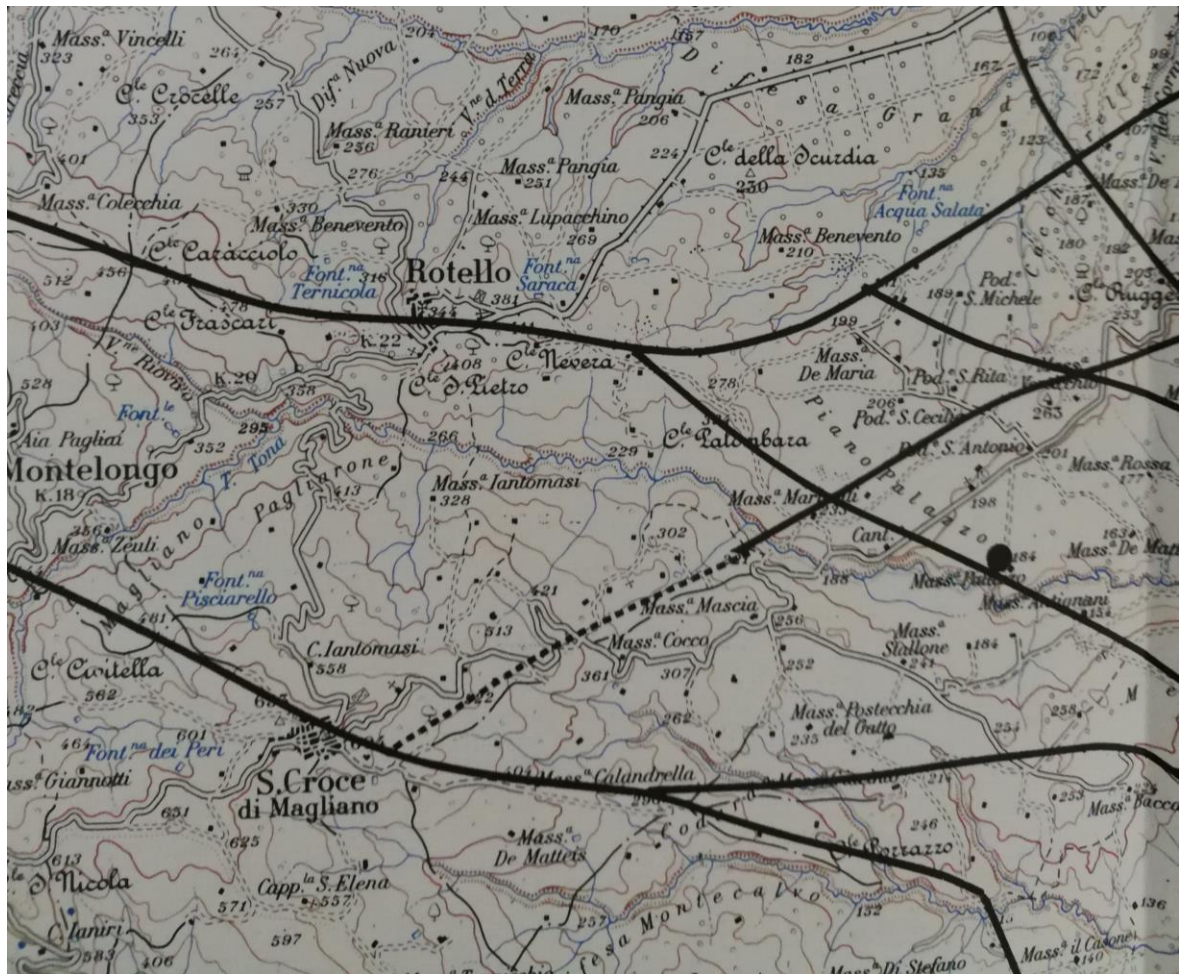
Diocesi di Larino (TRIA 1744).

Fig. 3



Giovanni Antonio Rizzi Zannoni. Atlante geografico del Regno di Napoli (1808).

Fig. 4



Viabilità romana (ALVISI 1970)

Fig. 5



Percorsi tratturali (Regione Puglia. Parco Tratturi. Scala 1:500.000)



S. Croce di Magliano (CB), località Sterparone. Ortofoto dell'area della T. 1 (Geoportale Nazionale 2012)



S. Croce di Magliano (CB), località Piano Civolla. Ortofoto delle aree delle TT. 2-9-10
(Geoportale Nazionale 2012)

Fig. 8



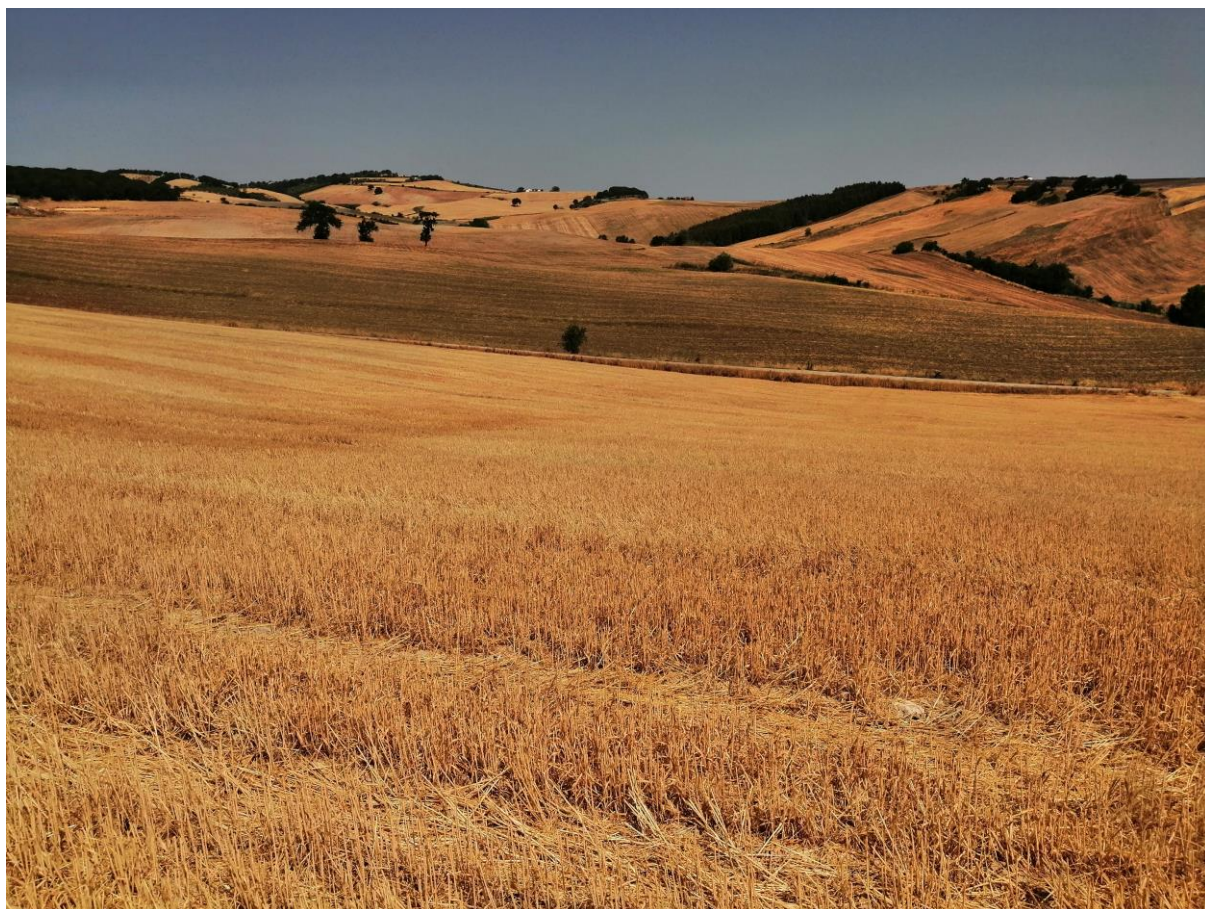
S. Croce di Magliano (CB), località Sterparone. Area della T. 1



S. Croce di Magliano (CB), località Piano Civolla. Area della T. 2

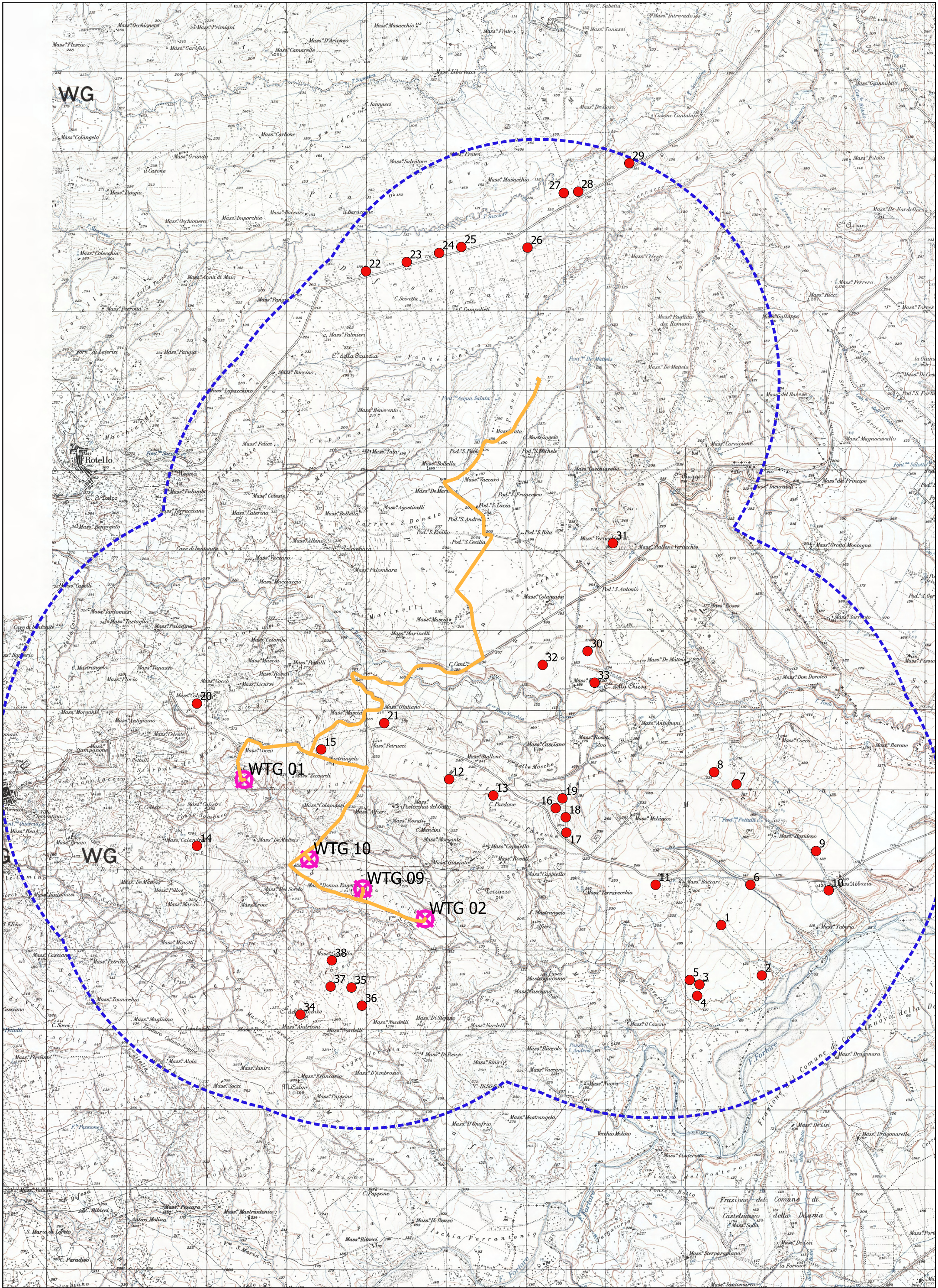


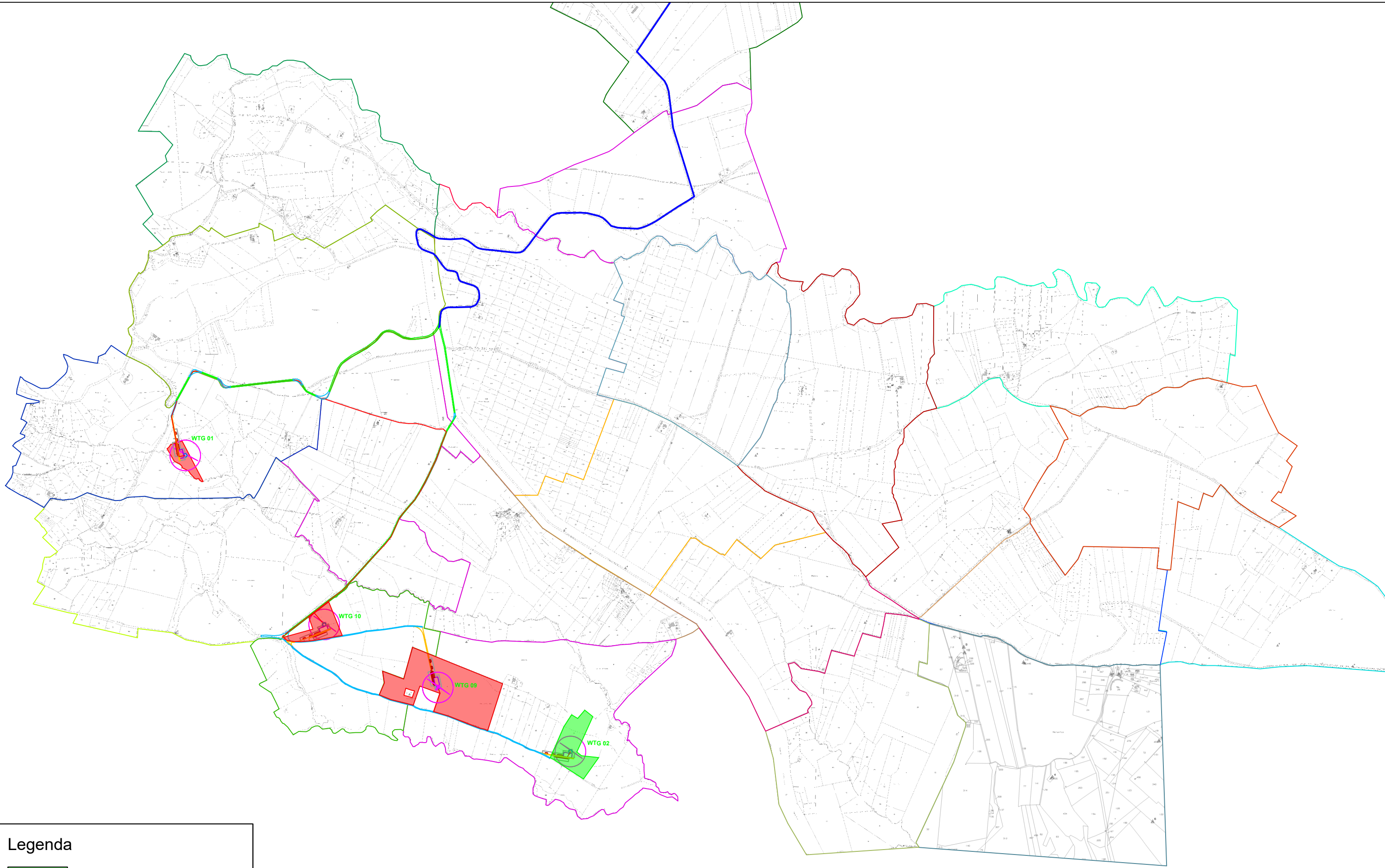
S. Croce di Magliano (CB), località Piano Civolla. Area della T. 9



S. Croce di Magliano (CB), località Piano Civolla. Area della T. 10

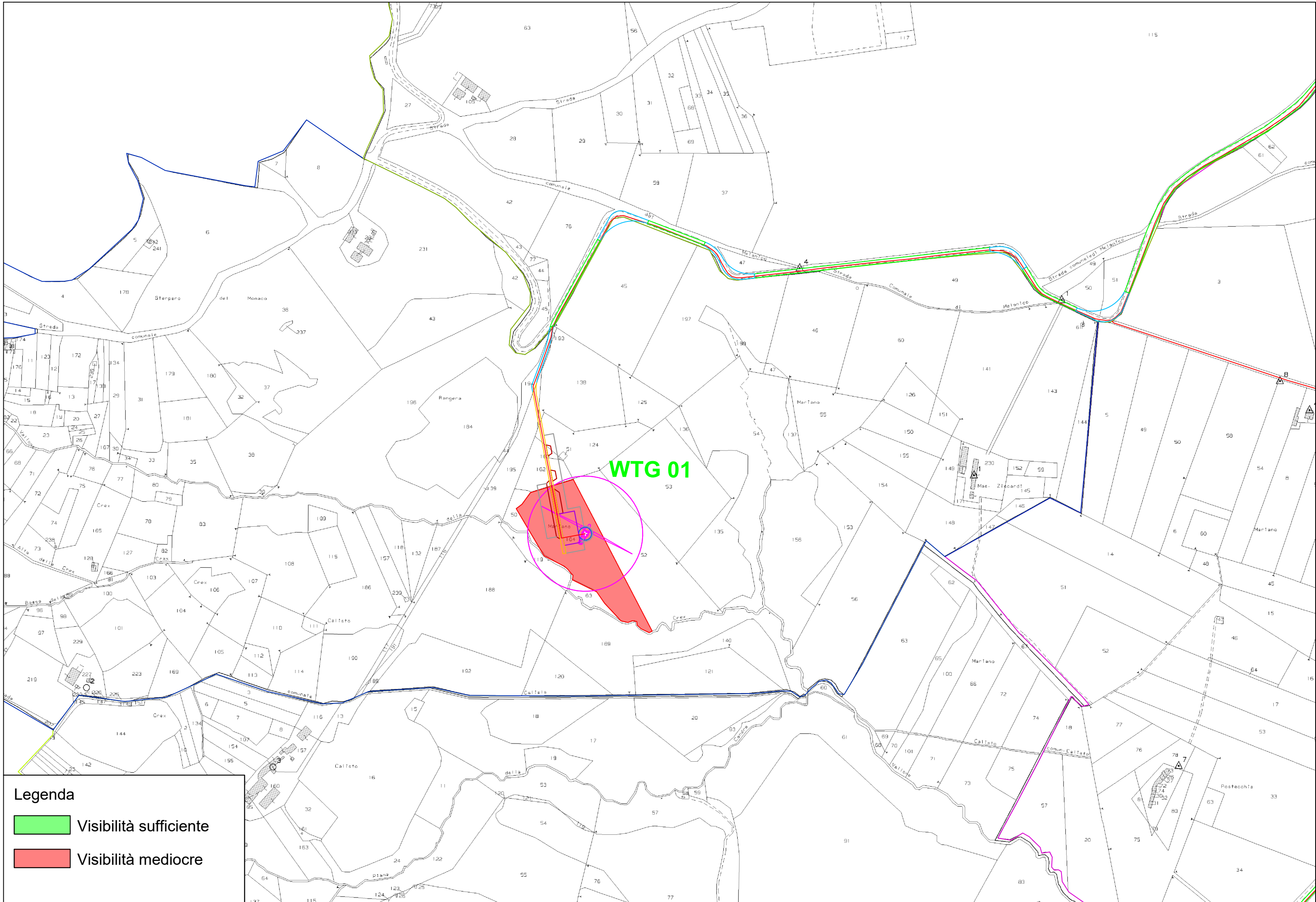
SITI ARCHEOLOGICI NOTI IN BIBLIOGRAFIA- TAV. I





Legenda

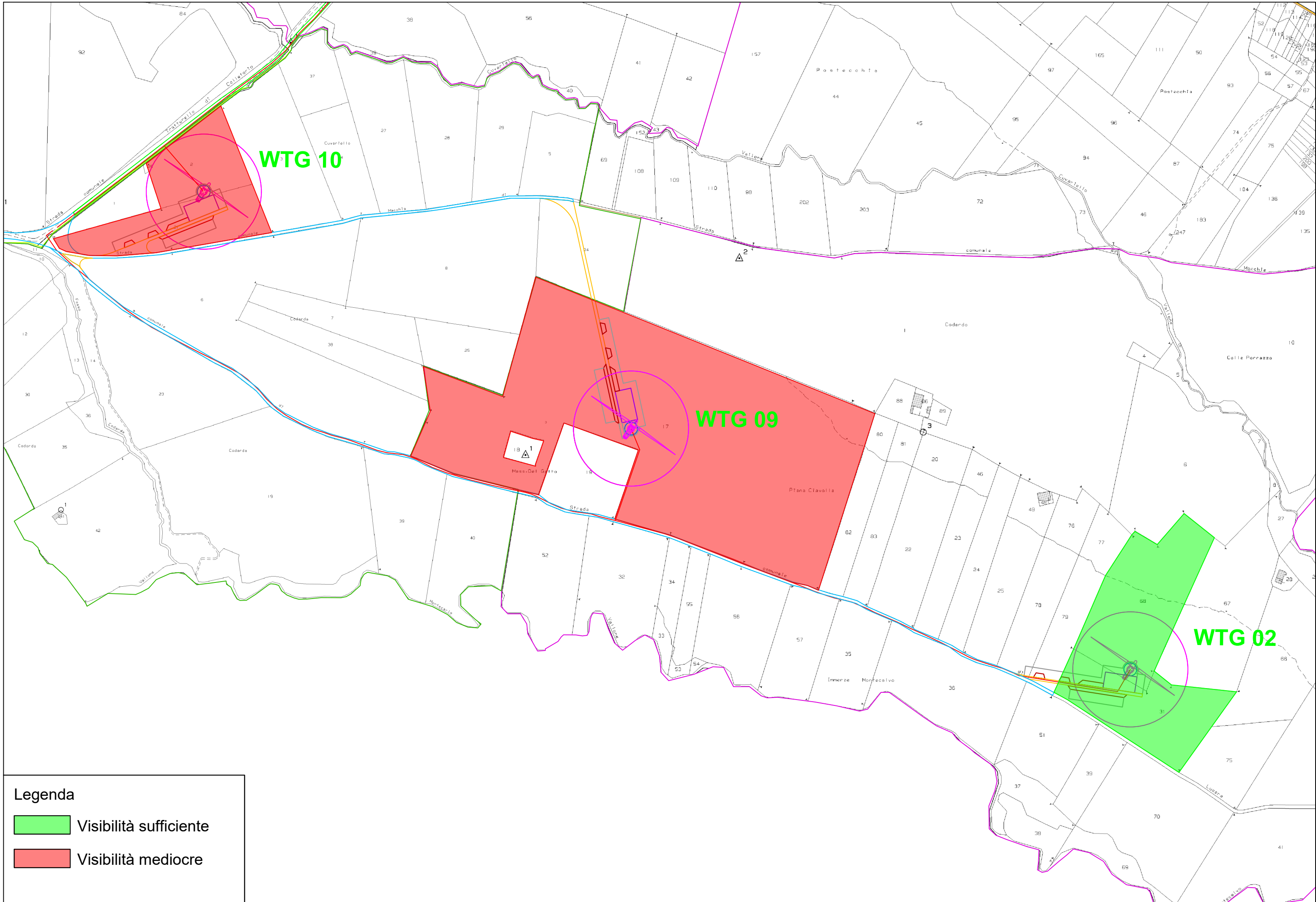
- Visibilità sufficiente
- Visibilità mediocre



WTG 01

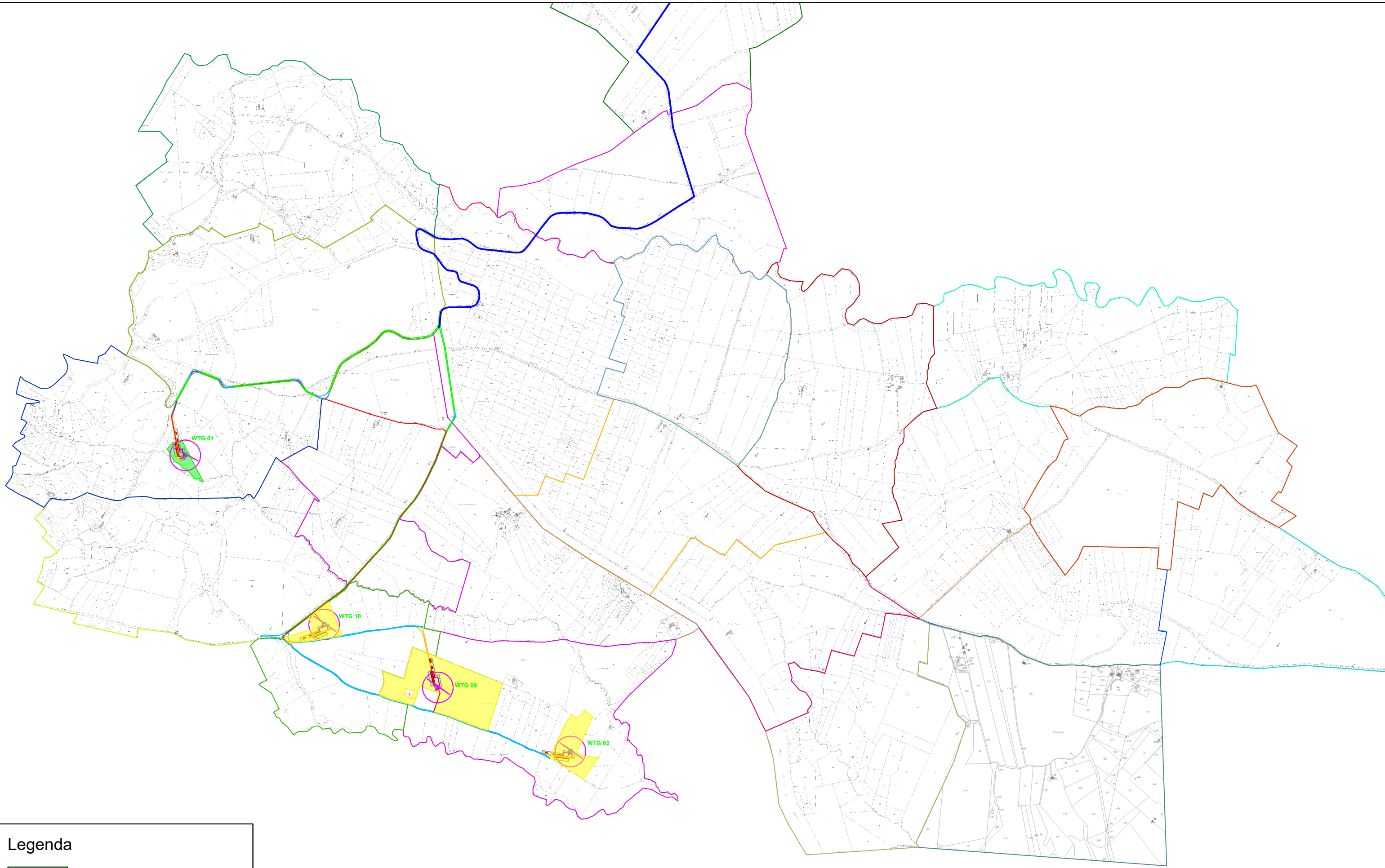
Legenda

- Visibilità sufficiente**
- Visibilità mediocre**



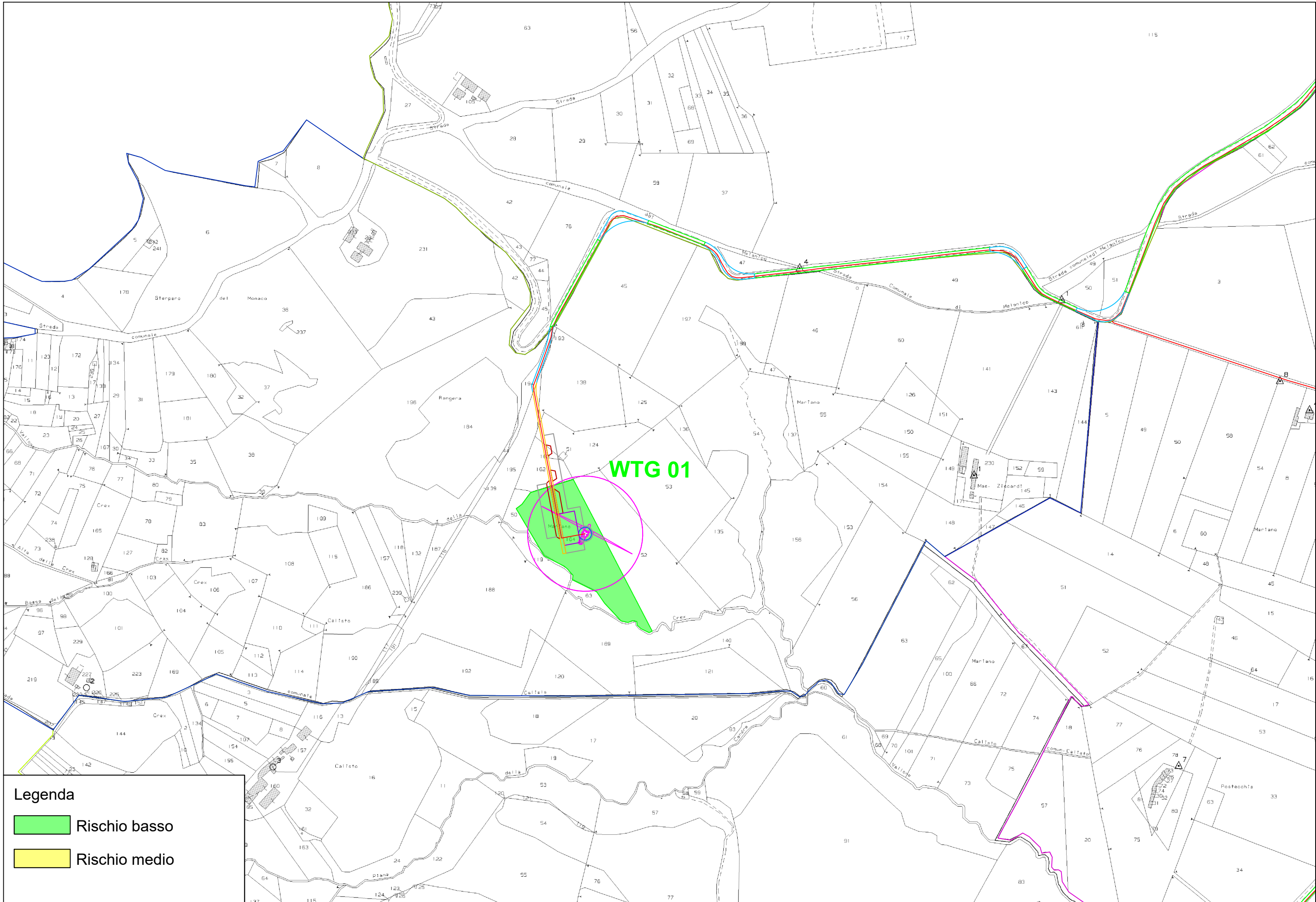
Legenda

- Visibilità sufficiente**
- Visibilità mediocre**



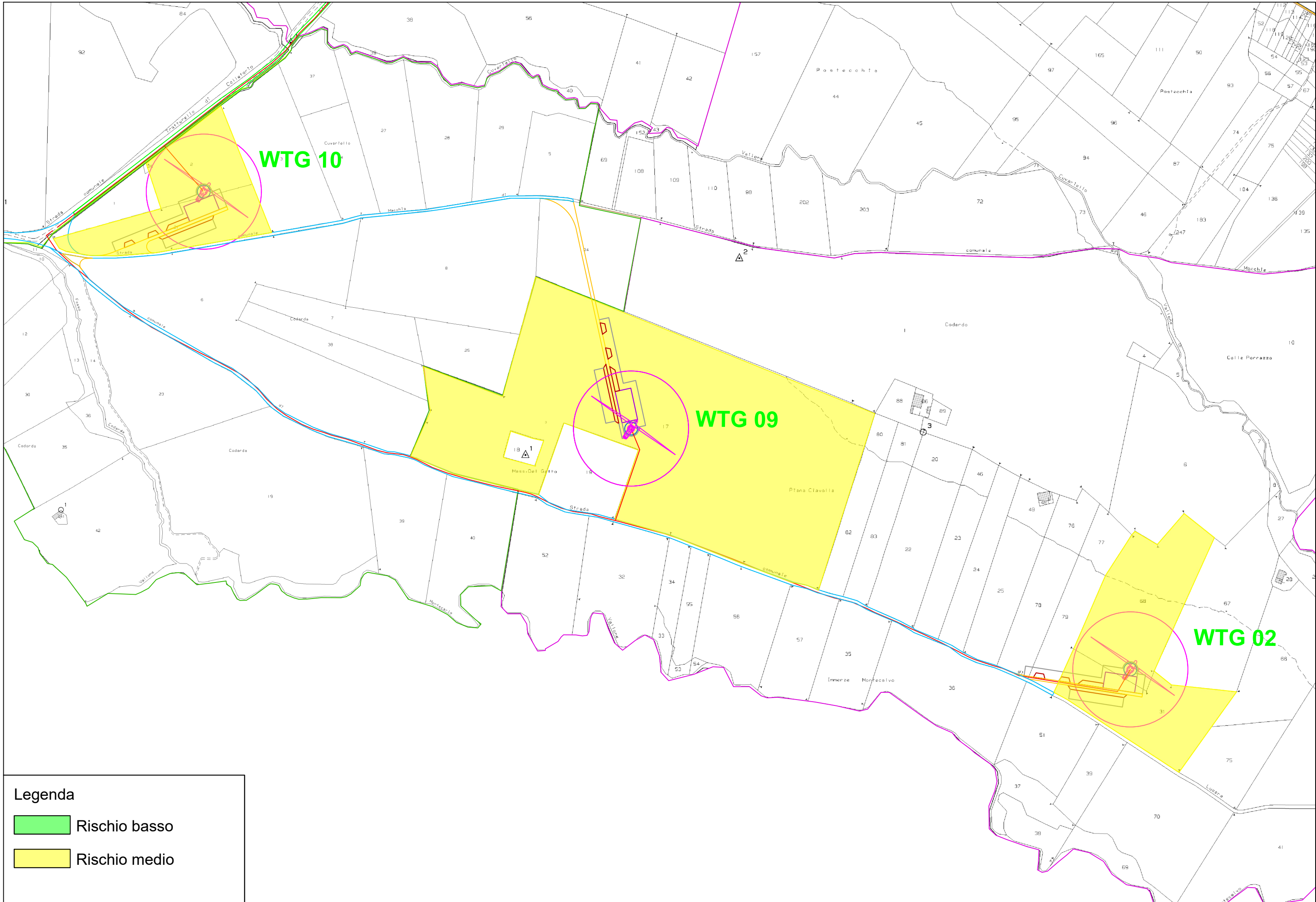
Legenda

	Rischio basso
	Rischio medio



Legenda

- Rischio basso
- Rischio medio



Legenda

- Rischio basso
- Rischio medio