

**S.S. 268 "DEL VESUVIO"  
RADDOPPIO DA DUE A QUATTRO CORSIE DELLA STATALE  
dal Km 19+550 al Km 29+300  
IN CORRISPONDENZA DELLO SVINCOLO DI ANGRÌ**

**1° Lotto, dal Km 19+554 al Km 23+100**

**PROGETTO DEFINITIVO**

COD. NA234

**PROGETTAZIONE: R.T.I.: PROGER S.p.A. (capogruppo mandataria)  
PROGIN S.p.A. - INTEGRA CONSORZIO STABILE  
IDROESSE Engineering S.r.l. - Prometeoengineering.it S.r.l. - ART S.r.l.**

**RESPONSABILE INTEGRAZIONE PRESTAZIONI SPECIALISTICHE:**

Prof. Ing. Antonio GRIMALDI (Progin S.p.A.)

**CAPOGRUPPO MANDATARIA:**



Direttore Tecnico:  
Dott. Ing. Stefano PALLAVICINI

**GEOLOGO:**

Dott. Geol. Nocerino GIOSAFATTE (Prometeoengineering.it S.r.l.)

**MANDANTI:**



Direttore Tecnico:  
Dott. Ing. Lorenzo INFANTE



Direttore Tecnico:  
Prof. Ing. Franco BRAGA

**COORDINATORE PER LA SICUREZZA IN FASE DI PROGETTAZIONE:**

Dott. Ing. Nicola SCIARRA (Proger S.p.A.)



Direttore Tecnico:  
Dott. Ing. Alberto CECCHINI



Direttore Tecnico:  
Dott. Ing. Alessandro FOCARACCI

**PROJECT MANAGER DELL'R.T.I.:**

Dott. Ing. Carlo LISTORTI (Proger S.p.A.)

**VISTO: RESPONSABILE DEL PROCEDIMENTO:**

Dott. Ing. Domenico PIETRAPERIOSA



Direttore Tecnico:  
Dott. Ing. Ivo FRESIA

**CANTIERIZZAZIONE  
CANTIERI E PISTE DI ACCESSO, CAVE E DISCARICHE  
Relazione**

**CODICE PROGETTO**

PROGETTO  
**DPNA0234**

LIV. PROG.

**D**

N. PROG.

**19**

**NOME FILE**

T01CA00CANRE01\_A.dwg

**REVISIONE**

**SCALA:**

CODICE  
ELAB.

**T01CA00CANRE01**

**A**

-

**A**

EMISSIONE

15/07/2020

ARSEGO

BROGINI

CECCHINI

REV.

DESCRIZIONE

DATA

REDATTO

VERIFICATO

APPROVATO

**S.S. 268 "DEL VESUVIO"  
RADDOPPIO DA DUE A QUATTRO CORSIE**

dal Km 19+554 al Km 29+300

1° Lotto, dal Km 19+554 al Km 23+100

2° Lotto, dal Km 23+100 al Km 29+300

**PROGETTO DEFINITIVO**

**Relazione Tecnica della Cantierizzazione**

**1° Lotto, dal Km 19+554 al Km 23+100**

## Sommario

<b>1</b>	<b>PREMESSA.....</b>	<b>3</b>
1.1	Generalità sul tracciato.....	3
<b>2</b>	<b>CANTIERIZZAZIONE DELL'OPERA.....</b>	<b>6</b>
2.1	Criteri di individuazione delle aree di cantiere e delle aree di stoccaggio.....	6
2.2	Localizzazione e descrizione del cantiere base - CB.....	8
2.3	Localizzazione e descrizione delle aree di servizio - CS.....	10
2.4	Localizzazione e descrizione dei cantieri operativi - CO.....	13
<b>3</b>	<b>CARATTERISTICHE DEI CANTIERI FISSI.....</b>	<b>15</b>
3.1	SCHEDA ILLUSTRATIVA DEL CANTIERE BASE.....	15
3.1	SCHEDA ILLUSTRATIVA DEL CANTIERE TECNICO/SERVIZIO.....	17
<b>4</b>	<b>CRITERI COMUNI A TUTTI I CANTIERI.....</b>	<b>23</b>
4.1	PREPARAZIONE DELLE AREE E DELLE PISTE DI CANTIERE.....	23
4.2	PERSONALE IMPIEGATO NEL CANTIERE.....	23
4.3	ADDESTRAMENTO DELLE MAESTRANZE.....	23
4.4	RECINZIONI.....	24
4.5	DOTAZIONE IMPIANTISTICA DEL CANTIERE.....	24
4.6	MODALITÀ OPERATIVE DI CANTIERE.....	25
4.7	ACCESSI ALLE AREE DI CANTIERE.....	25
4.8	MODALITÀ DI RIPRISTINO DELLE AREE E PISTE DI CANTIERE.....	25
4.9	SEGNALETICA DI CANTIERE.....	27
4.10	MITIGAZIONI AMBIENTALI IN FASE DI CANTIERE.....	27
<b>5</b>	<b>MACCHINARI UTILIZZATI DURANTE I LAVORI.....</b>	<b>29</b>
<b>6</b>	<b>MATERIALI.....</b>	<b>40</b>
6.1	PRODUZIONI DI MATERIALE DA SCAVO E DEMOLIZIONE.....	40
6.1	FABBISOGNO DI MATERIALI PER LA REALIZZAZIONE DELLE OPERE.....	43
6.2	BILANCIO COMPLESSIVO DEI MATERIALI.....	44
<b>7</b>	<b>SITI DI APPROVVIGIONAMENTO E SMALTIMENTO.....</b>	<b>45</b>
7.1	SITI ESTRATTIVI.....	45
7.1	SITI DI SMALTIMENTO.....	45
<b>8</b>	<b>VIABILITA' DI CANTIERE.....</b>	<b>46</b>
8.1	VIABILITÀ DI ACCESSO AI CANTIERI.....	46
<b>9</b>	<b>ATTIVITA' DI CANTIERE E FASIZZAZIONE.....</b>	<b>47</b>
9.1	DESCRIZIONE DELLE PRINCIPALI LAVORAZIONI.....	47

## **1 PREMESSA**

La presente relazione ha lo scopo di illustrare in maniera sintetica ma completa il “Sistema di Cantierizzazione” per la realizzazione dell’intervento del raddoppio della SS 268 nel tratto tra lo svincolo di collegamento con la A2 (ex A3) e San Giuseppe Vesuviano – lotto 1

L’esecuzione di questa strada in raddoppio all’esistente renderà possibile aumentare i livelli di sicurezza per gli utenti in transito sulla statale, in quanto si realizzano due carreggiate indipendenti, il tracciato si sviluppa praticamente tutto su viadotti, l’esistente ed il nuovo in affiancamento, entrambi collegati alla rete viaria locale con svincoli a livelli sfalsati. Lungo il nuovo tracciato si migliorano i raggi di curvatura per adeguarli agli standard normativi, mentre per il tracciato esistente, non potendo operare tale miglioria planimetrica, si provvederà ad aumentare gli standard di sicurezza con interventi sugli impalcati che consentono l’installazione delle nuove barriere di sicurezza bordo ponte eliminando il rischio di caduta dal viadotto per i veicoli in svio. Inoltre saranno aumentate le condizioni di aderenza sulle pavimentazioni stradali, rifacendo completamente la sovrastruttura. Con tali interventi si aumentano i livelli di sicurezza per i veicoli in transito, riducendo drasticamente i tempi di percorrenza dell’arteria, con ampi benefici in termini di inquinamento ambientale.

### **1.1 Generalità sul tracciato**

La S.S. 268 costituisce la principale via di transito dei traffici commerciali ed industriali tra l’area ad Est di Napoli, i comuni a monte del Vesuvio e l’Agro Nocerino-Sarnese e rappresenta una delle principali vie di fuga in caso di emergenza per eventi legati all’attività vulcanica e sismica del territorio.

L’infrastruttura esistente della S.S. 268 “del Vesuvio” ha inizio a Cercola, ai confini dell’immediata periferia est di Napoli, connettendosi alla S.P.1 ed alla S.S. 162 dir, per poi svilupparsi verso sud, collocandosi alle pendici del Vesuvio, in adiacenza ad una serie di centri abitati che si sono sviluppati nell’anello circumvesuviano, terminando nel Comune di Scafati con collegamento, tramite lo svincolo di Angri, all’Autostrada A3 Napoli-Salerno (parte della strada europea E45 e continuazione dell’Autostrada del Sole).

Il tracciato esistente nel tratto oggetto del Progetto Definitivo dell’intero intervento (da km 19+554 a km 29+300) si sviluppa da Nord a Sud per uno sviluppo pari a circa 9,7 km.

L’andamento planimetrico si compone di curve circolari e rettili collegati da curve di transizione. Le curve circolari presentano raggi compresi tra 250 m e 4000 m. I rettili presentano una lunghezza massima pari a circa 950 m.

A livello altimetrico, la quota di partenza è pari a circa 59 m s.l.m., mentre la quota di arrivo è pari a circa 19 m. Tuttavia, complessivamente l’andamento altimetrico è sostanzialmente sub-pianeggiante, con pendenze longitudinali massime pari a circa 1,5%, con valore medio della pendenza longitudinale al di sotto dell’1%. I valori minimi dei raccordi altimetrici sono corrispondenti ai primi 800 m circa con raggi pari a circa 8000 m per i raccordi concavi e pari a 8500 m per i raccordi convessi.

Lungo l’infrastruttura sono presenti i seguenti svincoli:



- ❖ San Giuseppe Vesuviano-Poggiomarino (km 19,5 circa);
- ❖ Terzigno-Poggiomarino (km 21,0 circa);
- ❖ Boscoreale-Poggiomarino (km 22,7 circa);
- ❖ Scafati (km 26,6 circa);
- ❖ Angri Via Orta Longa (km 27,2 circa);
- ❖ SS 18 Tirrena inferiore (km 28,4 circa).

Dal punto di vista delle opere d'arte, la S.S. 268 esistente presenta, nel tratto oggetto di intervento, diversi viadotti e manufatti scolorari tra cui si segnalano due viadotti di sviluppo pari a 2,5 km circa e 1,4 km circa. Nella figura seguente è riportato il tracciato della S.S. 268 nel tratto oggetto di intervento.

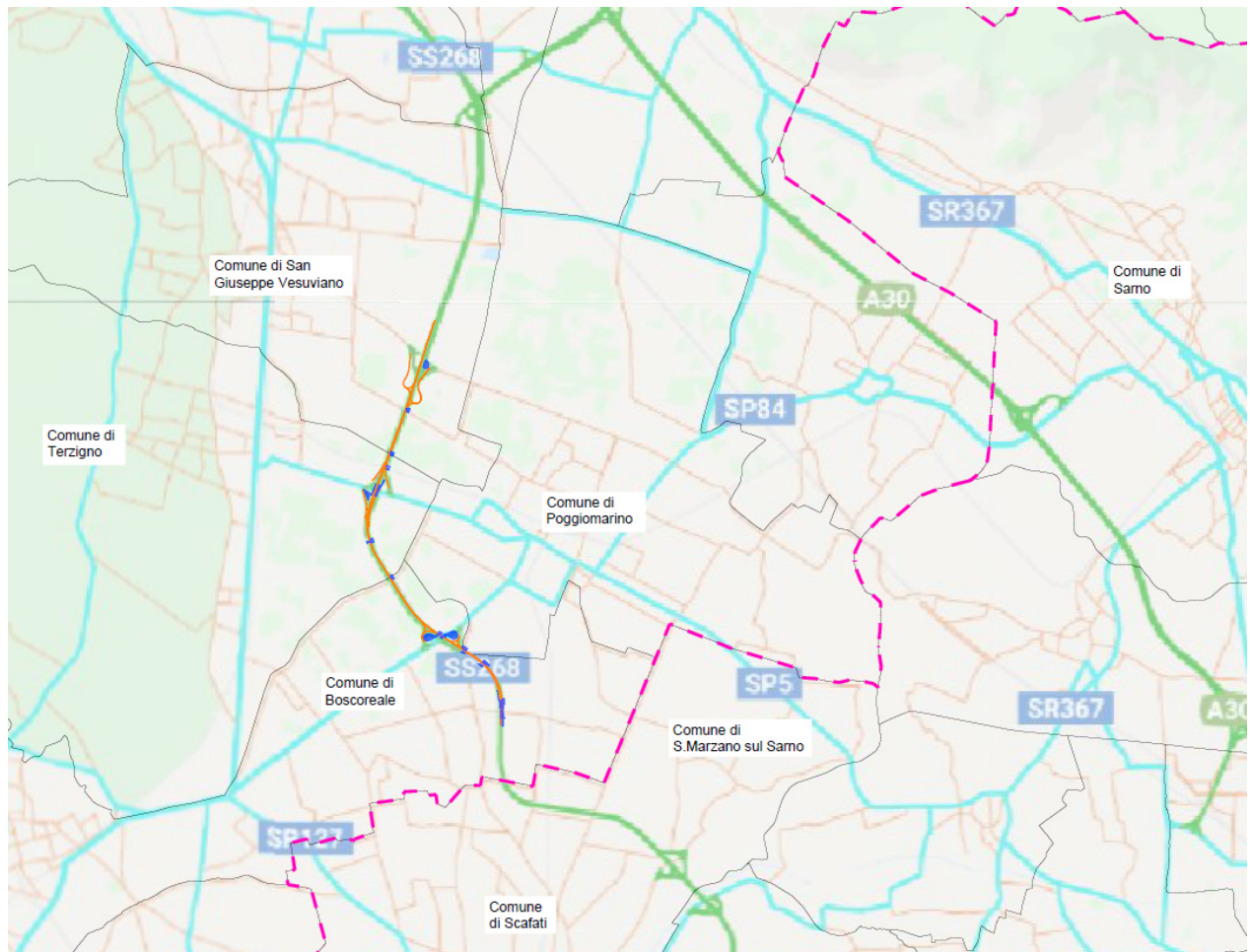


Figura 1 – Assi del tracciato stradale con indicazione delle viabilità principali (cfr. Elaborato T01CA00CANCO01)

Il sedime di progetto per la maggior parte del suo sviluppo, è caratterizzato da una sezione tipo a due corsie per senso di marcia, con attributi geometrici rispondenti alla categoria "B" in ambito extraurbano, secondo quanto definito dal D.M. 5.11.2001 "Norme funzionali e geometriche per la costruzione delle strade". Il tracciato è caratterizzato dalla presenza di opere d'arte di notevole importanza, quali il viadotto, sottovia, muri di contenimento, vasche etc. Completano il lotto le opere idrauliche e gli edifici e/o manufatti per gli impianti elettrici.



ANAS SPA

S.S. 268 TRATTO TRA LO SVINCOLO DI COLLEGAMENTO CON L'A3 E SAN GIUSEPPE VESUVIANO  
SUD/POGGIOMARINO. RADDOPPIO DA 2 A 4 CORSIE (SEZIONE CAT. B DM 05/11/2001).

**PROGETTO DEFINITIVO**

---

Maggiori dettagli possono desumersi dalla relazione generale di progetto.

## 2 CANTIERIZZAZIONE DELL'OPERA

L'organizzazione del sistema di cantierizzazione rappresenta un aspetto molto importante e complesso, in quanto devono essere tenuti in considerazione elementi molto differenti tra loro. L'organizzazione del cantiere infatti vuole sicuramente mirare alla riduzione dei costi e dei tempi di realizzazione, ma allo stesso tempo viene posta l'attenzione sull'ambiente, in modo che le scelte di gestione del cantiere effettuate siano rispondenti alla minimizzazione degli impatti ambientali.

Stante la tipologia di opera in esame ed il territorio in cui si inserisce l'opera caratterizzato dalla presenza di zone residenziali, risulta evidente come uno dei principali problemi relativi alla realizzazione di una nuova infrastruttura sia rappresentato dall'inquinamento ambientale che essa può produrre sia dal punto di vista atmosferico che acustico.

In considerazione del contesto territoriale attraversato dall'opera, quindi, nelle scelte di cantierizzazione è stata posta un'attenzione particolare anche alla componente "Ambiente sociale", nonché, data la presenza di numerose zone agricole, alla componente "Vegetazione ed Ecosistemi". Pertanto, alla luce di tali considerazioni, è necessario organizzare la cantierizzazione mirando alla riduzione oltre che dei costi e dei tempi di realizzazione anche dell'impatto ambientale.

### 2.1 Criteri di individuazione delle aree di cantiere e delle aree di stoccaggio

Il primo passo nell'organizzazione del sistema di cantierizzazione è caratterizzato dall'individuazione delle aree di cantiere, che sono state individuate sulla base delle seguenti esigenze principali:

- sfruttare aree di scarso valore ambientale ed antropico che siano compatibili con le esigenze logistiche delle opere da realizzare;
- utilizzare aree sufficientemente vaste ed in prossimità di viabilità esistenti e principali per limitare al minimo gli spostamenti dei mezzi di cantiere per gli approvvigionamenti e smaltimenti del materiale;
- utilizzare aree con disponibilità di forniture di energia elettrica ed idrica.

Inoltre, la scelta e le possibili localizzazioni alternative delle aree di cantiere, deve essere tale da minimizzare l'impatto in relazione alla prossimità con aree abitate e dare conto della riduzione degli impatti provocati ai ricettori esposti, con particolare riferimento alle emissioni di inquinanti e all'impatto acustico.

Per di più, sono stati scelti opportunamente ambiti non particolarmente sensibili né dal punto di vista naturale né fisico né antropico, al fine di minimizzare le eventuali interferenze provocate durante le fasi di realizzazione dell'opera.

Si è, pertanto, tenuto conto dei seguenti fattori:

- dimensioni areali sufficientemente vaste;
- prossimità a vie di comunicazioni importanti e/o con sedi stradali adeguate al transito pesante;
- preesistenza di strade minori per gli accessi, onde evitare il più possibile la realizzazione di nuova viabilità di servizio;
- buona disponibilità idrica ed energetica;
- lontananza da zone residenziali significative e da ricettori sensibili (scuole, ospedali, etc.);

- adiacenza alle opere da realizzare;
- morfologia (evitando, per quanto possibile, pendii o luoghi eccessivamente acclivi in cui si rendano necessari consistenti lavori di sbancamento o riporto);
- esclusione di aree di rilevante interesse ambientale;
- vicinanza ai siti di approvvigionamento di inerti e di smaltimento dei materiali di scavo.

A fine lavori, sulle superfici delle aree di cantiere, dopo aver eseguito la rimozione delle eventuali coperture superficiali e quindi la rimessa in posto del terreno fertile accantonato, si eseguiranno le attività finalizzate al rimodellamento superficiale ed alla ricostituzione agronomica e pedologica degli strati di suolo superficiali.

Come si evince dall'elaborato "Planimetria di localizzazione campi cantiere e viabilità di accesso" (cfr. T01CA00CANPL01-03) sono stati localizzati lungo la linea di progetto tre distinte tipologie di aree di cantierizzazione:

- **cantiere base - CB:** in essa trovano ubicazione sia le funzioni logistiche legate al ristoro e ricovero delle maestranze, sia funzioni di carattere operativo, quali quelle di coordinamento, di direzione lavori, ovvero deposito attrezzature e manutenzione dei mezzi operativi. Nell'area, quindi, sono ubicati sia edifici destinati alla logistica di cantiere, come spogliatoi, dormitori, infermeria, etc., sia strutture più strettamente legate alle attività produttive come magazzini, uffici, laboratori etc.;
- **cantieri servizio/tecnico - CS:** le aree hanno la funzione di ospitare sia i materiali provenienti dagli scavi previsti lungo il sedime di progetto che, eventualmente, i materiali inerti (da rilevato) provenienti dai poli di approvvigionamento esterni alle aree di cantiere. In particolare, i materiali provenienti dagli scavi, prima di essere posti in opera, saranno opportunamente caratterizzati secondo quanto previsto dalla normativa vigente. In ragione di ciò tale area di accumulo è opportunamente attrezzata/organizzata per stoccare differenti tipologie di materiali, fino alla relativa posa in opera degli inerti;
- **cantiere operativo - CO:** svolge la funzione propedeutica e contestuale alla costruzione delle opere d'arte in prossimità delle quali sono ubicate, in ragione di ciò all'interno si prevedono essenzialmente funzioni legate al deposito materiali ed attrezzature, eventuale spogliatoio;





*Figura 2 - Inquadramento funzionale della cantierizzazione*

La corretta pianificazione del processo di cantierizzazione che governa la fase realizzativa dell'opera, è da ritenersi fattore prioritario anche in termini ambientali, al fine di ridurre i potenziali impatti legati alla fase costruttiva. In ragione di ciò, le aree di cantiere base e tecnico sono previste per tutta la durata dei lavori fino a progetto terminato, mentre le aree di cantiere operativo sono legate alla durata di realizzazione dell'opera d'arte corrispondente, per poi essere rimossi con ripristino dello stato dei luoghi.

Al fine di ottimizzare la pianificazione dei lavori sono state individuate diverse fasi lavorative a loro volta suddivise in ulteriori sottofasi a cui corrispondono specifici cantieri operativi posizionati nella posizione ottimale per la realizzazione dell'opera d'arte corrispondente.

Nella Figura 2 è inoltre riportata tutta la viabilità locale individuata per l'accesso alle varie aree di cantiere. Ma tale viabilità non sarà continuamente interessata dai mezzi d'opera, in quanto dopo l'immissione in possesso nelle aree necessarie per la realizzazione dell'opera, si realizzeranno in primis le piste a margine dell'opera, e su di esse si svolgerà la maggior parte dei trasposti interni al cantiere.

## **2.2 Localizzazione e descrizione del cantiere base - CB**

Il cantiere base, in funzione dei criteri soprariportati, è stato individuato nel terzo svincolo del lotto all'interno delle aree intercluse dello svincolo per il Comune di Boscoreale. Tale area occupa una superficie di circa 8.755 mq, delimitata a nord e a ovest dalla rampa di svincolo della carreggiata dir. Scafati della SS268, a sud e a est rispettivamente da via Passanti Flocco e dalla SS268. In ragione dell'ubicazione geografica e delle caratteristiche funzionali che lo caratterizzano, il campo base assolverà alla sua funzione logistico-operativa per tutte le fasi lavorative.

La sua posizione, infatti, in prossimità dello svincolo per Boscoreale della Strada Statale 268 rende immediati i collegamenti da e per le differenti aree operative previste, riducendo al minimo, in tal modo, le interferenze tra i mezzi di cantiere ed il traffico veicolare delle viabilità locali.

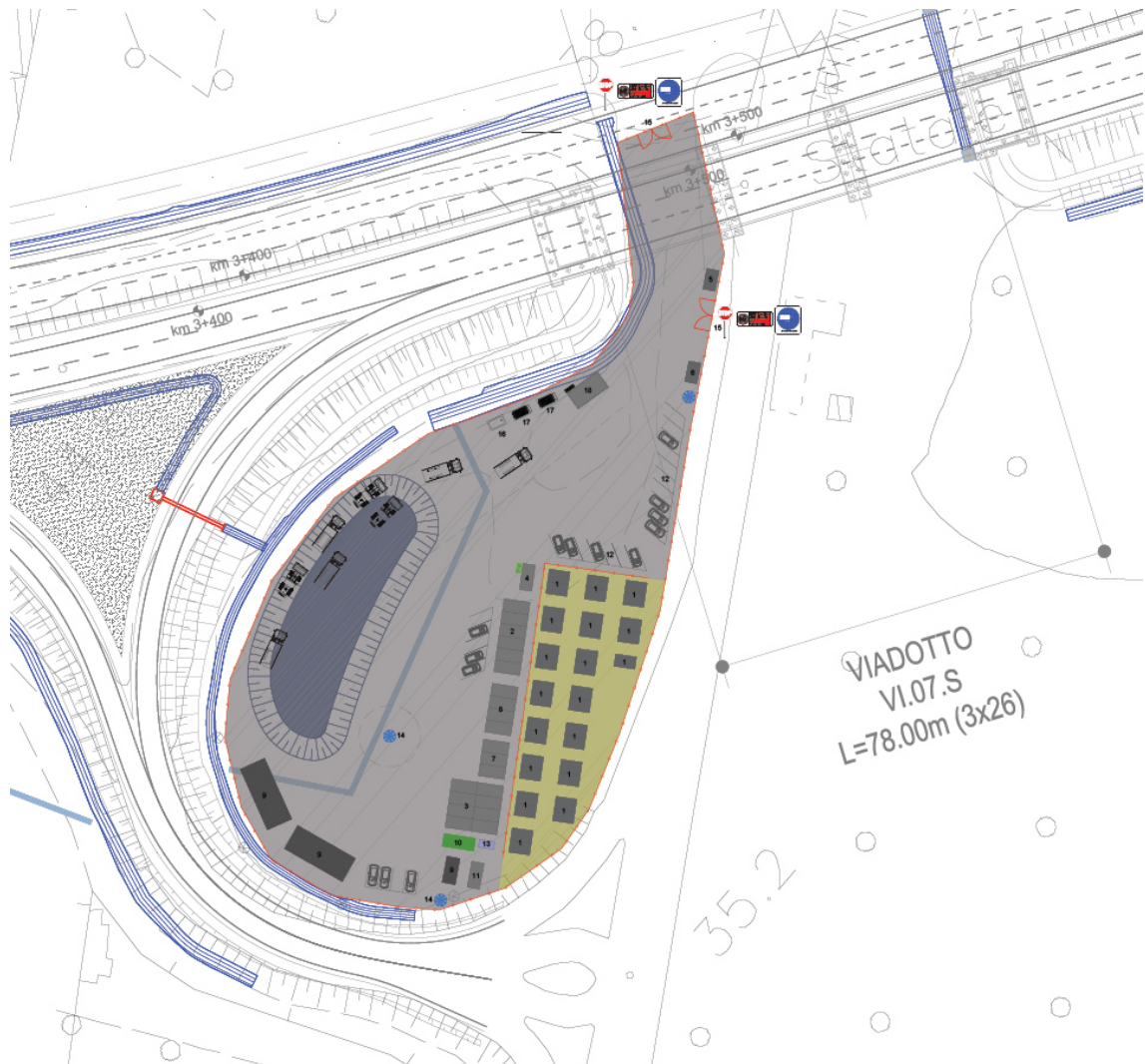
L'area attualmente non risulta utilizzata, al suo interno saranno dislocate le strutture in grado di garantire una ricettività del personale che si stima essere pari mediamente a 84 unità. L'ubicazione dei vari fabbricati all'interno dell'area è stata progettata in modo tale da ottenere un disegno distributivo ordinato e per quanto possibile compatto; tutti i servizi sono accessibili mediante una idonea viabilità ed il numero di parcheggi è stato calcolato in relazione alla domanda generata dal numero presunto di addetti.

Nel cantiere sono concentrati tutti i servizi generali di riferimento per la realizzazione delle opere previste nonché gli alloggi per il personale e le strutture di cantiere destinate alla funzione logistica (mensa, locale ricreazione, etc.) ed operativa (uffici, direzione lavori, laboratorio, magazzino, etc).

In particolare, nel cantiere base saranno presenti i seguenti elementi:

- guardiania;
- uffici, laboratorio e topografia;
- cucina, refettorio;
- locale formazione e ricreazione;
- alloggi per gli operai e per gli impiegati;
- parcheggi per auto;
- parcheggi per mezzi pesanti;
- cassone rifiuti;
- locale primo soccorso;
- lavanderia;
- cisterna gas;
- locale magazzino/deposito;
- cabina e sotto cabina elettrica;
- disoleatore;
- distributore di carburante;
- deposito olii nuovi/usati;
- rampa per il lavaggio delle ruote degli automezzi;
- pesa.

Di seguito viene riportato il layout di cantiere. (Figura 3) rappresenta l'organizzazione funzionale e le dotazioni impiantistiche presenti.



*Figura 3 - Layout del cantiere base CB*

I baraccamenti dove verranno alloggiati gli uffici e i locali di servizio saranno prevalentemente del tipo prefabbricato con pannelli metallici e saranno dotati di condizionamento sia estivo che invernale e di un sistema di collettamento delle acque reflue. Il cantiere sarà allacciato agli scarichi di natura civile nell'ambito della fognatura pubblica se presente a poca distanza dall'area o si prevederà idoneo sistema di trattamento. Tutti gli edifici avranno le dotazioni derivanti dalla valutazione del rischio in base ai diversi carichi di incendio previsti.

I piazzali interni al cantiere sono stati previsti con idonea pavimentazione in base alle diverse esigenze e sulle porzioni bitumate sarà prevista una rete di smaltimento delle acque meteoriche. Tutte le acque intercettate e drenate devono essere rilasciate solo dopo apposito trattamento depurativo, pertanto, si è previsto l'inserimento del sedimentatore e disoleatore all'interno del cantiere base.

### **2.3 Localizzazione e descrizione delle aree di servizio - CS**

Lungo il tracciato sono state individuate tre aree di cantiere destinate prevalentemente all'accumulo temporaneo del materiale proveniente dalle cave e che non è posto direttamente in opera sul sedime di progetto:

- Il cantiere di servizio CS1 si estende per circa 4055 mq ed è posizionato in un'area interclusa dello svincolo per San Giuseppe Vesuviano tra l'attuale rampa di svincolo della carreggiata dir. Napoli della SS268, la SS268 e via Martiri di Nassirya.
- Il cantiere di servizio CS2 si estende per circa 3840 mq ed è posizionato in un'area interclusa dello svincolo per Terzigno tra la rampa di svincolo in ingresso alla SS268 in dir. Scafati, la SS268 e via Seconda Vicinale Campagna.
- Il cantiere di servizio CS3 si estende per circa 7240 mq ed è posizionato in prossimità del cantiere base nell'area interclusa tra la rampa di svincolo della carreggiata dir. Napoli della SS268, la SS268 e via Passanti Flocco.

Le aree sono dimensionate per garantirne la compatibilità con i flussi di ingresso/uscita dei materiali inerti provenienti dagli scavi previsti lungo l'estesa area di progetto. I tre cantieri presentano una dotazione essenziale ma comunque idonea a consentire una gestione completa dell'area durante tutte le fasi lavorative in modo da renderli indipendenti l'un l'altro. In particolare all'interno di ciascun cantiere saranno previsti:

- guardiania;
- spogliatoi;
- parcheggi per auto;
- parcheggi per mezzi pesanti;
- cassone rifiuti;
- locale primo soccorso;
- locale magazzino/deposito;
- cabina e sotto cabina elettrica;
- distributore di carburante;
- deposito olii nuovi/usati.



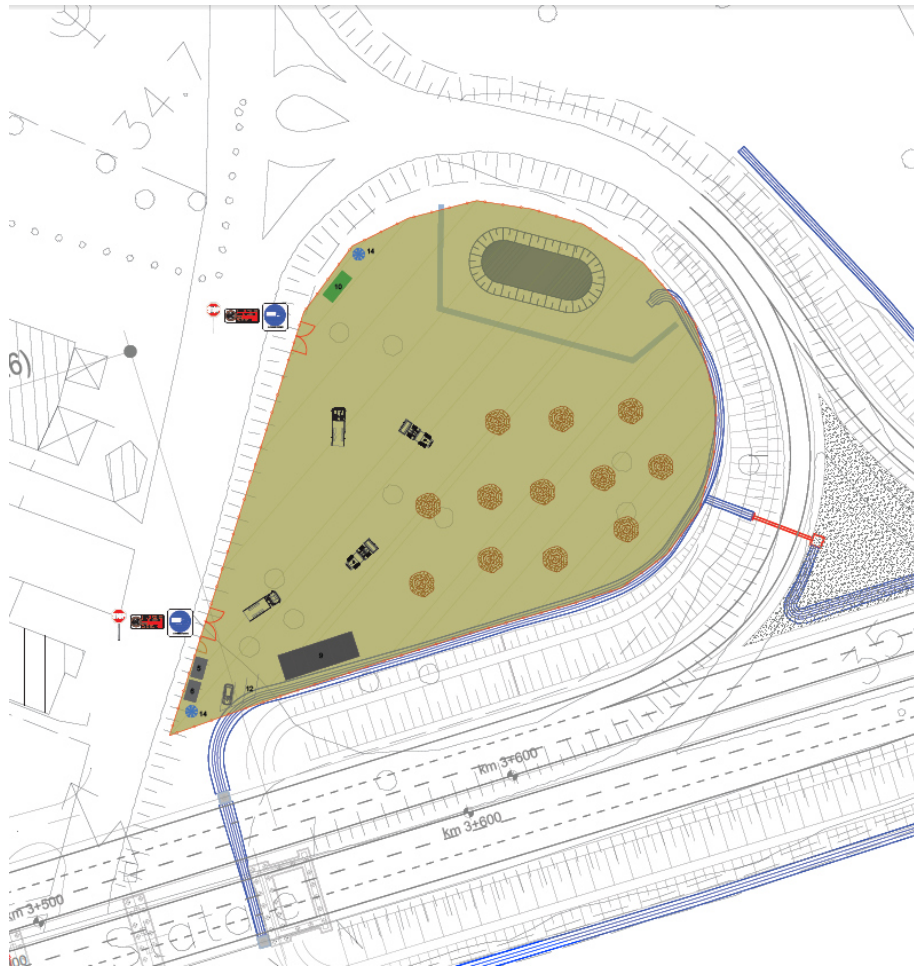


Figura 4 – Layout cantiere di servizio CS3

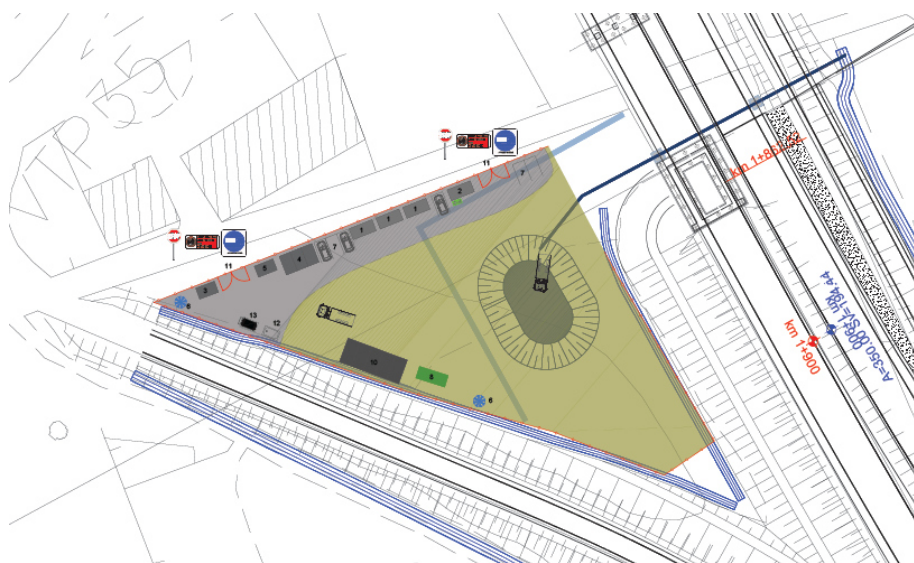
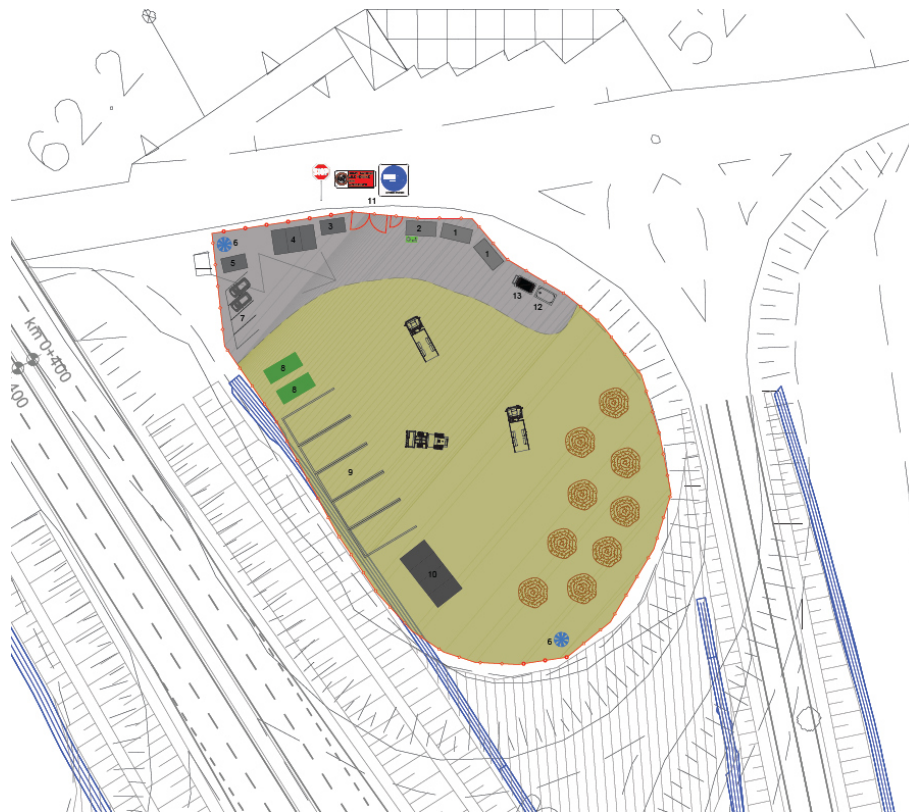


Figura 5 – Layout cantiere di servizio CS2

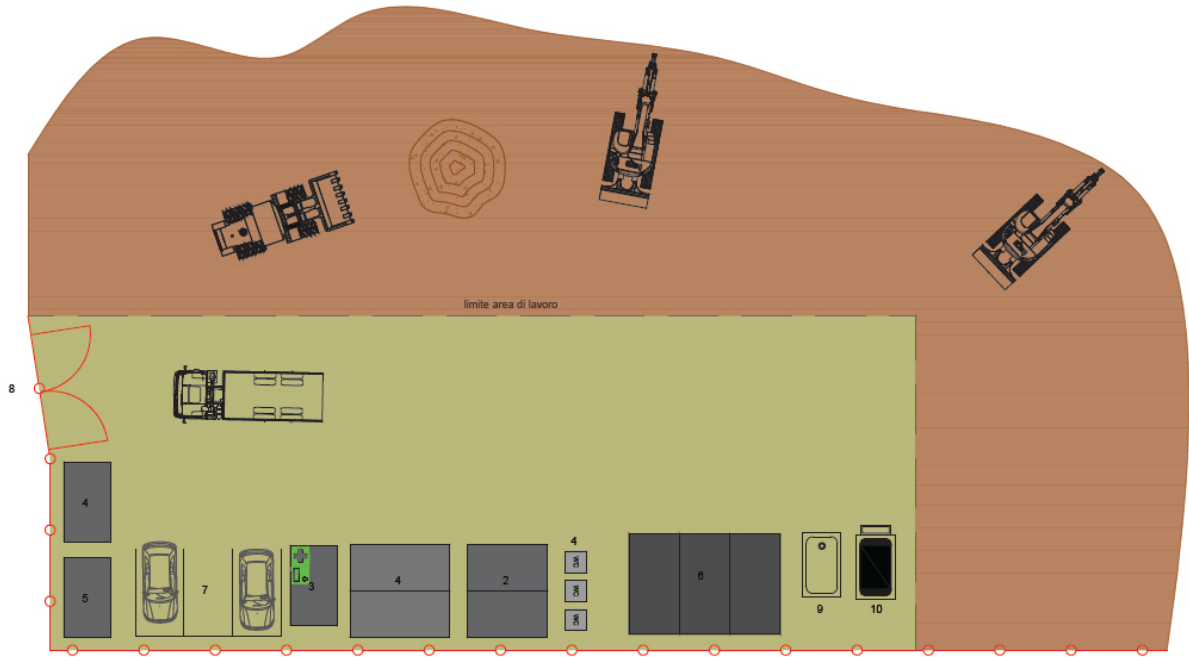


*Figura 6 – Layout cantiere di servizio CS1*

In esse, oltre al deposito mezzi, materiali e attrezzature, eventualmente sarà possibile installare anche impianto di confezionamento dei calcestruzzi, a servizio dell'intero lotto.

## **2.4 Localizzazione e descrizione dei cantieri operativi - CO**

I cantieri operativi sono strettamente legati alle attività delle singole fasi di cantierizzazione per la realizzazione delle WBS interne alla fase stessa. Questi cantieri, come già osservato, sono utili alla realizzazione delle opere vicine a dette aree, una volta ultimate le lavorazioni tali cantieri verranno smontati ripristinando lo stato dei luoghi.



*Figura 7 – layout tipologico cantiere operativo*




### 3 CARATTERISTICHE DEI CANTIERI FISSI

Il presente capitolo riporta le principali caratteristiche del cantiere base individuato, sotto forma di scheda illustrativa. La scheda riporta i seguenti aspetti:

- l'ubicazione dell'area;
- la dimensione dell'area con la descrizione del suo inserimento nel contesto territoriale e l'uso del suolo attuale dell'area occupata dal cantiere (anche tramite fotografie ed immagini aeree);
- organizzazione logistica del cantiere;
- utilizzo dell'area (tipologia di cantiere);
- la preparazione dell'area e le attività di ripristino a fine lavori.

#### 3.1 SCHEDA ILLUSTRATIVA DEL CANTIERE BASE

<b>Denominazione</b> CB Cantiere base	<b>Comune</b> Boscoreale (NA)	<b>Superficie</b> 8755 mq
<b>Utilizzo dell'area</b> Il cantiere ha la funzione di cantiere base per l'intera realizzazione del progetto in esame e sarà attivo per tutte le fasi realizzative.		
<p>Vista dall'alto dell'area del cantiere</p> 		

### **Preparazione dell'area di cantiere**

Per la preparazione dell'area di cantiere saranno effettuate le seguenti lavorazioni, al fine di rendere l'area accessibile ai mezzi, nonché agli addetti:

- Scotico e accumulo del terreno vegetale ai bordi dell'area;
- Sistemazione dei piazzali con materiali inerti ed asfaltatura;
- Delimitazione dell'area con recinzione e cancelli di ingresso;
- Realizzazione di tutte le reti interne di distribuzione dell'energia elettrica, telefono, gas, impianto di terra, fognature acque bianche e nere e relativi impianti;
- Costruzione dei basamenti in calcestruzzo dei prefabbricati;
- Montaggio dei prefabbricati.

### **Organizzazione logistica dell'area**

All'interno del cantiere base sono previsti i seguenti elementi:

- guardiania;
- uffici, laboratorio e topografia;
- cucina, refettorio;
- locale formazione e ricreazione;
- alloggi per gli operai e per gli impiegati;
- parcheggi per auto;
- parcheggi per mezzi pesanti;
- cassone rifiuti;
- locale primo soccorso;
- lavanderia;
- cisterna gas;
- locale magazzino/deposito;
- cabina e sotto cabina elettrica;
- disoleatore;
- distributore di carburante;
- deposito olii nuovi/usati;
- rampa per il lavaggio delle ruote degli automezzi;
- pesa;

### **Risistemazione dell'area**

A valle dei lavori di cantierizzazione l'area occupata dal cantiere base verrà ripristinata garantendo la destinazione d'uso originaria.



### 3.1 SCHEDA ILLUSTRATIVA DEL CANTIERE TECNICO/SERVIZIO

Denominazione	Comune	Superficie
Cantieri di servizio CS1	Boscoreale (NA)	7240 mq

#### Utilizzo dell'area

Il cantiere ha la funzione di area di deposito e stoccaggio per il materiale di scavo, eventualmente i materiali inerti da rilevato e per la produzione di cls. L'area può ospitare il materiale necessario alla realizzazione delle opera d'arte (casseforme, ferri per armature etc.) o elementi prefabbricati, inoltre è possibile destinare parte dell'area a ricovero mezzi.

Vista dall'alto dell'area del cantiere



#### Preparazione dell'area di cantiere

Per la preparazione dell'area di cantiere saranno effettuate le seguenti lavorazioni, al fine di rendere l'area accessibile ai mezzi, nonché agli addetti:

- Scotico e accumulo del terreno vegetale ai bordi dell'area;
- Sistemazione dei piazzali con materiali inerti ed asfaltatura;
- Delimitazione dell'area con recinzione e cancelli di ingresso;
- Realizzazione di tutte le reti interne di distribuzione dell'energia elettrica, telefono, gas, impianto di terra, fognature acque bianche e nere e relativi impianti;
- Costruzione dei basamenti in calcestruzzo dei prefabbricati;
- Montaggio dei prefabbricati.

#### **Organizzazione logistica dell'area**

All'interno del cantiere base sono previsti i seguenti elementi:

- guardiania;
- uffici;
- spogliatoi;
- parcheggi per auto;
- parcheggi per mezzi pesanti;
- cassone rifiuti;
- locale primo soccorso;
- locale magazzino/deposito;
- cabina e sotto cabina elettrica;
- distributore di carburante;
- deposito olii nuovi/usati;
- impianto di betonaggio.

#### **Risistemazione dell'area**

A valle dei lavori di cantierizzazione l'area occupata dal cantiere base verrà ripristinata garantendo la destinazione d'uso originaria.



Denominazione	Comune	Superficie
Cantieri di servizio CS2	Terzigno (NA)	3840 mq

**Utilizzo dell'area**

Il cantiere ha la funzione di area di deposito e stoccaggio per il materiale di scavo, eventualmente i materiali inerti da rilevato e per la produzione di cls. L'area può ospitare il materiale necessario alla realizzazione delle opera d'arte (casseforme, ferri per armature etc.) o elementi prefabbricati, inoltre è possibile destinare parte dell'area a ricovero mezzi.

Vista dall'alto dell'area del cantiere





#### **Preparazione dell'area di cantiere**

Per la preparazione dell'area di cantiere saranno effettuate le seguenti lavorazioni, al fine di rendere l'area accessibile ai mezzi, nonché agli addetti:

- Scotico e accumulo del terreno vegetale ai bordi dell'area;
- Sistemazione dei piazzali con materiali inerti ed asfaltatura;
- Delimitazione dell'area con recinzione e cancelli di ingresso;
- Realizzazione di tutte le reti interne di distribuzione dell'energia elettrica, telefono, gas, impianto di terra, fognature acque bianche e nere e relativi impianti;
- Costruzione dei basamenti in calcestruzzo dei prefabbricati;
- Montaggio dei prefabbricati.

#### **Organizzazione logistica dell'area**

All'interno del cantiere base sono previsti i seguenti elementi:

- guardiania;
- uffici;
- spogliatoi;
- parcheggi per auto;
- parcheggi per mezzi pesanti;
- cassone rifiuti;
- locale primo soccorso;
- locale magazzino/deposito;
- cabina e sotto cabina elettrica;
- distributore di carburante;
- deposito olii nuovi/usati;
- impianto di betonaggio.

#### **Risistemazione dell'area**

A valle dei lavori di cantierizzazione l'area occupata dal cantiere base verrà ripristinata garantendo la destinazione d'uso originaria.

Denominazione	Comune	Superficie
Cantieri di servizio CS3	San Giuseppe Vesuviano (NA)	3840 mq

**Utilizzo dell'area**

Il cantiere ha la funzione di area di deposito e stoccaggio per il materiale di scavo, eventualmente i materiali inerti da rilevato e per la produzione di cls. L'area può ospitare il materiale necessario alla realizzazione delle opera d'arte (casseforme, ferri per armature etc.) o elementi prefabbricati, inoltre è possibile destinare parte dell'area a ricovero mezzi.

Vista dall'alto dell'area del cantiere



#### **Preparazione dell'area di cantiere**

Per la preparazione dell'area di cantiere saranno effettuate le seguenti lavorazioni, al fine di rendere l'area accessibile ai mezzi, nonché agli addetti:

- Scotico e accumulo del terreno vegetale ai bordi dell'area;
- Sistemazione dei piazzali con materiali inerti ed asfaltatura;
- Delimitazione dell'area con recinzione e cancelli di ingresso;
- Realizzazione di tutte le reti interne di distribuzione dell'energia elettrica, telefono, gas, impianto di terra, fognature acque bianche e nere e relativi impianti;
- Costruzione dei basamenti in calcestruzzo dei prefabbricati;
- Montaggio dei prefabbricati.

#### **Organizzazione logistica dell'area**

All'interno del cantiere base sono previsti i seguenti elementi:

- guardiania;
- uffici;
- spogliatoi;
- parcheggi per auto;
- parcheggi per mezzi pesanti;
- cassone rifiuti;
- locale primo soccorso;
- locale magazzino/deposito;
- cabina e sotto cabina elettrica;
- distributore di carburante;
- deposito olii nuovi/usati;
- impianto di betonaggio.

#### **Risistemazione dell'area**

A valle dei lavori di cantierizzazione l'area occupata dal cantiere base verrà ripristinata garantendo la destinazione d'uso originaria.

## 4 CRITERI COMUNI A TUTTI I CANTIERI

### 4.1 PREPARAZIONE DELLE AREE E DELLE PISTE DI CANTIERE

L'allestimento del cantiere, con le sue attrezzature, sarà necessariamente subordinato alla morfologia e alla destinazione d'uso del sito prescelto. Sia per il cantiere base, tecnico e precompressione, sia che per i cantieri operativi occorre preparare il sito nel modo seguente:

- Tracciamenti e recinzioni;
- Bonifica bellica;
- Scotico e accumulo del terreno vegetale ai bordi dell'area anche allo scopo di creare uno schermo visivo verso l'esterno. Tale terreno viene conservato per la sistemazione finale dell'area una volta smobilitato il cantiere. Lo stoccaggio deve avvenire in luoghi idonei prendendo tutte le precauzioni necessarie per evitare la contaminazione con materiali estranei o con strati più profondi di composizione fisio-chimica differente; in particolare deve essere evitato il costipamento, per cui i cumuli devono essere di modesta altezza (1 o 2 metri) e collocati in aree preventivamente liberate da detriti;
- Sistemazione dei piazzali con materiali inerti ed asfaltatura;
- Delimitazione dell'area con recinzione e cancelli di ingresso;
- Realizzazione di tutte le reti interne necessarie: distribuzione dell'energia elettrica, telefono, gas, impianto di terra, fognature acque bianche e nere e relativi impianti;
- Costruzione dei prefabbricati;
- Montaggio dei prefabbricati.

Al termine dei lavori i prefabbricati e le installazioni saranno rimossi e si procederà al ripristino dei siti come descritto nel successivo paragrafo.

### 4.2 PERSONALE IMPIEGATO NEL CANTIERE

Tra il personale addetto al cantiere si evidenzia la presenza delle seguenti figure:

- capo cantiere;
- assistenti di cantiere;
- impiegati;
- addetti ai servizi di assistenza (guardiania, officina, etc.);
- addetti alle attività costruttive (carpentieri, escavatoristi, gruisti, addetti a macchine perforatrici, ferraioli, etc.).

I turni lavorativi degli addetti saranno di otto ore, da svolgere nel periodo diurno.

### 4.3 ADDESTRAMENTO DELLE MAESTRANZE

La formazione degli operatori è un elemento indispensabile per la buona gestione del cantiere. Tutti gli operatori dovranno pertanto essere edotti preventivamente in merito alle buone pratiche non solo ai fini della sicurezza personale, ma anche ai fini della protezione ambientale. L'addestramento dovrà essere programmato e dovrà prevedere nello specifico l'approfondimento delle varie problematiche (sicurezza, prevenzione dall'inquinamento ambientale, gestione dei rifiuti, ripristino delle aree di cantiere etc.)

#### **4.4 RECINZIONI**

Al fine di lavorare in sicurezza ed evitare lo svilupparsi dei rischi e del cantiere verso l'esterno e viceversa, è prevista la limitazione delle aree di cantiere con delle recinzioni provvisorie costituite da rete elettrosaldata, munita di telo antipolvere. Tutte le recinzioni dovranno essere verificate al ribaltamento da parte del vento e dal passaggio dei veicoli e saranno rimosse una volta terminati i lavori dell'area in esame.

Qualora, per la natura dell'ambiente o per l'estensione dell'area di cantiere, non fosse realizzabile la recinzione completa delle aree di lavoro, sarà necessario provvedere almeno ad apporre sbarramenti e segnalazioni in corrispondenza delle eventuali vie di accesso alla zona proibita, nonché recinzioni in corrispondenza dei luoghi di lavoro fissi, degli impianti e dei depositi che possano costituire pericolo. Ad esempio, nelle situazioni ove sia necessario garantire l'accessibilità a privati si prevede la delimitazione dell'accesso mediante nastro plastico bicolore e segnalazione della presenza del cantiere con divieto d'accesso per i non autorizzati.

Per le parti di cantiere che hanno una estensione progressiva, ad esempio per un cantiere lungo strada attiva, od una occupazione limitata nel tempo, ad esempio per sezionamenti di impianti o lavori di durata pari o inferiore ad un giorno, dovranno essere adottati provvedimenti che seguano l'andamento dei lavori e che comprendano, a seconda dei casi, mezzi materiali di segregazione e segnalazione oppure uomini con funzione di segnalatori o sorveglianti. Ad esempio, per lavori lungo strada possono prevedersi coni o delineatori flessibili (per lavori di durata inferiore o rispettivamente superiore a 2 giorni, come da DM 10/07/02), con opportuna segnaletica stradale provvisoria. Per altri lavori di breve durata possono predisporre recinzioni in nastro plastico bicolore o transenne mobili.

Qualora fosse possibile il passaggio o lo stazionamento di pubblico o di operatori non direttamente destinati alla specifica lavorazione accanto ai posti di lavoro, debbono essere adottate misure per impedire la caduta di oggetti e materiali nonché protezioni per l'arresto degli stessi, oppure la zona esposta a rischio di caduta accidentale di materiale dall'alto deve essere delimitata con recinzione in bandella in plastica bicolore e/o sorvegliata al fine di evitare il passaggio di persone.

Sulle recinzioni dovrà essere apposta specifica segnaletica di divieto di accesso nell'area di cantiere e indicazione dei pericoli.

#### **4.5 DOTAZIONE IMPIANTISTICA DEL CANTIERE**

Relativamente agli impianti che dovranno essere presenti all'interno del cantiere si evidenziano le seguenti reti di distribuzione:

- rete di alimentazione e distribuzione elettrica;
- rete idrica potabile;
- rete di raccolta acque meteoriche;
- impianto di illuminazione esterna;
- rete del gas;
- rete telefonica;
- allaccio alla fogna ove possibile, o utilizzo di WC chimico.



#### **4.6 MODALITÀ OPERATIVE DI CANTIERE**

Vengono esplicitate, nel presente paragrafo, le indicazioni relative ai rifornimenti di carburante e di lubrificante dei mezzi meccanici e all'approvvigionamento idrico di cantiere.

Più nel dettaglio, per quanto riguarda i rifornimenti di carburante e di lubrificante ai mezzi meccanici, essi dovranno essere effettuati su pavimentazione impermeabile (da rimuovere al termine dei lavori), con rete di raccolta, allo scopo di raccogliere eventuali perdite di fluidi da gestire secondo normativa. Per i rifornimenti di carburanti e lubrificanti con mezzi mobili dovrà essere garantita la tenuta e l'assenza di sversamenti di carburante durante il tragitto adottando apposito protocollo. È necessario controllare la tenuta dei tappi dal bacino di contenimento delle cisterne mobili ed evitare le perdite per traboccamento provvedendo a periodici svuotamenti. È necessario controllare giornalmente i circuiti oleodinamici dei mezzi operativi.

Infine, per l'approvvigionamento idrico di cantiere, l'Impresa esecutrice, attraverso la definizione di un dettagliato bilancio idrico dell'attività di cantiere, dovrà gestire ed ottimizzare l'impiego della risorsa, eliminando o riducendo al minimo l'approvvigionamento dall'acquedotto e massimizzando, ove possibile, il riutilizzo delle acque impiegate nelle operazioni di cantiere.

In relazione alla eventuale realizzazione di pozzi e al pompaggio da corso d'acqua, l'impresa è tenuta a fornire all'Amministrazione competente la precisa indicazione delle caratteristiche di realizzazione, funzionamento ed ubicazione delle fonti di approvvigionamento idrico di cui l'Impresa stessa intende avvalersi durante l'esecuzione dei lavori.

#### **4.7 ACCESSI ALLE AREE DI CANTIERE**

Per tutti i cantieri saranno previsti ingressi carrabili a battente in acciaio, in corrispondenza dei quali dovrà essere applicata la segnaletica necessaria. Tali accessi, nelle ore di chiusura del cantiere dovranno essere chiusi con lucchetti e durante le lavorazioni sarà necessaria la continua sorveglianza.

#### **4.8 MODALITÀ DI RIPRISTINO DELLE AREE E PISTE DI CANTIERE**

A valle della realizzazione dell'opera prevista, le aree utilizzate come cantiere base e cantieri operativi, nonché le piste di cantiere, saranno ripristinate conferendogli la medesima destinazione d'uso originaria, ove possibile, nonché la stessa configurazione morfologica e agronomico-pedologica.

Il ripristino dovrà avvenire previa verifica dello stato di eventuale contaminazione del suolo e caratterizzazione pedologica/agronomica e successivo risanamento dei luoghi; e prevedere:

- ricollocamento del terreno vegetale accantonato in precedenza;
- ricostituzione del reticolo idrografico minore allo scopo di favorire lo scorrimento e l'allontanamento delle acque meteoriche;
- ricostituzione pedologica/agronomica dello strato superficiale interessato dalla realizzazione delle

aree dei cantieri fissi (base e operativi);

- ripristino della vegetazione tipica del luogo.

Durante la dismissione del cantiere (compresi la manutenzione della viabilità esistente e la dismissione di strade di servizio) ai fini del ripristino ambientale, dovrà essere rimossa completamente qualsiasi opera, terreno o pavimentazione bituminosa (unitamente al suo sottofondo) utilizzata per l'installazione (a meno di previsioni diverse del progetto). La gestione di tali materiali dovrà avvenire secondo normativa; a tal proposito si ricorda l'importanza di perseguire se possibile la logica di massimizzarne il riutilizzo.

Si procederà dunque alla ricostruzione e ricompattazione del terreno asportato, alla ricostruzione del manto superficiale erboso, alla sua ricostituzione agronomica e pedologica oltre che alla semina e/o rimpianto di essenze arbustive ed arboree.

Vengono di seguito descritte le tecniche che saranno adottate allo scopo di ottenere una matrice che possa evolvere naturalmente, in un arco di tempo non troppo esteso, ad un suolo con caratteristiche paragonabili a quelle preesistenti, nonché a ripristinare l'originaria morfologia di superficie dei terreni interessati dalla localizzazione delle aree di cantiere e dal passaggio dei mezzi d'opera, nonché delle aree di stoccaggio.

I suddetti terreni dovranno essere preventivamente scoticati e opportunamente trattati, per evitarne il degrado (perdita di fertilità); in particolare, tali terreni potranno essere stoccati nei siti di deposito temporaneo individuati, con modalità agronomiche adeguate e/o accatastati sui bordi delle aree di cantiere.

Pertanto, alla chiusura delle attività di realizzazione dell'infrastruttura stradale di progetto, si provvederà al ripristino dei terreni interessati dalla localizzazione delle aree di cantiere, di deposito e della relativa viabilità, con le modalità che vengono di seguito indicate:

- estirpazione delle piante infestanti e ruderali che si sono insediate durante le fasi di lavorazione;
- ripristino del suolo, che consisterà nella rippatura o nell'eventuale aratura profonda da eseguire con scarificatore, fino a 60-80 cm di profondità, laddove si dovesse riscontrare uno strato superficiale fortemente compattato, al fine di frantumarlo per favorire la penetrazione delle radici e l'infiltrazione dell'acqua. Allo scopo di riportare l'area di cantiere nello stato originario dei luoghi, sono previste delle campagne di monitoraggio per la componente suolo da effettuare in fase ante operam per definire i profili pedologici e delle analisi "agronomiche". Tali campagne sono finalizzate, pertanto ad acquisire gli elementi per poter ricostituire i suoli nella configurazione agronomica e pedologica originaria una volta che le aree di cantiere, in fase post-operam, saranno dismesse.
- apporto di terra di coltivo su tutti i terreni da sistemare, a costituire uno strato dello spessore di 30 cm circa. A tal fine, verrà utilizzato il terreno di scotico accantonato prima dell'inizio dei lavori. La piena ripresa delle capacità produttive di tali terreni avrà luogo grazie alla posa degli strati di suolo preesistenti in condizioni di tempera del terreno, secondo l'originaria successione, utilizzando attrezzature cingolate leggere o con ruote a sezione larga, avendo cura di frantumare le zolle per evitare la formazione di sacche di aria eccessive, oltre che non creare suole di lavorazione e differenti gradi di compattazione che, in seguito, potrebbero provocare avvallamenti localizzati.

- fertilizzazione dei terreni di scotico si utilizzeranno o concimi organo-minerali o letame maturo. Allo scopo di interrare il concime o il letame, si provvederà a una leggera lavorazione superficiale.

Al termine dello svolgimento delle attività sopra descritte, che sono finalizzate a ripristinare la fertilità dei suoli interessati dalla localizzazione delle aree di cantiere e delle relative piste di accesso, si provvederà quindi al ripristino dell'attuale destinazione d'uso di tali terreni.

#### **4.9 SEGNALETICA DI CANTIERE**

Come previsto dal Codice della Strada tutte le viabilità sfruttate per il transito dei mezzi di cantiere, di collegamento con le aree di cantiere, nonché quelle limitrofe all'area di intervento, dovranno essere segnalate con apposita segnaletica verticale, posizionata in entrambi i sensi di marcia.

Tra le informazioni da fornire attraverso i cartelli stradali si evidenziano i limiti di velocità da rispettare che dovranno essere ben visibili e ripetuti più volte. Inoltre, durante condizioni meteorologiche avverse di scarsa visibilità, sarà necessario, durante le manovre dei mezzi pesanti, presidiare l'accesso al cantiere. Sempre in condizioni di scarsa visibilità, nonché nelle ore notturne, i percorsi di cantiere e le recinzioni dovranno essere opportunamente illuminati con lampade a luce gialla intermittente e direzionale.

#### **4.10 MITIGAZIONI AMBIENTALI IN FASE DI CANTIERE**

Il piano viabile delle aree interne al campo base saranno realizzati secondo diverse modalità in funzione della destinazione d'uso dell'area. Nello specifico saranno individuate le seguenti tipologie di piano:

- nelle zone in cui si verifica il potenziale rischio di sversamenti accidentali, quali le aree ove sono localizzate le cisterne oli, le cisterne ed i relativi punti di rifornimento, le aree di ricovero dei mezzi di cantiere, le aree in prossimità della vasca di lavaggio degli pneumatici dei mezzi operativi, il piano di base sarà realizzato con modalità che garantiscano la presenza di una superficie impermeabile ed in particolare mediante uno strato di misto stabilizzato dello spessore di circa 15 cm e strato di finitura superiore costituito da binder con spessore 3 cm. In tali aree è necessario prevedere, inoltre, una delimitazione delle stesse mediante cordoli rialzati, al fine di garantire la raccolta delle acque meteoriche ed il relativo smaltimento;
- al fine di ridurre le superfici pavimentate parte del campo base sarà realizzata con superficie antipolvere drenante e una piccola porzione destinata ad area a verde.
- Tutti i materiali da cantiere allo stato polvirulento saranno stoccati in silos e movimentati tramite trasporti pneumatici presidiati da opportuni filtri (dotati di sistemi di controllo dell'efficienza, con dispositivo d'allarme) in grado di garantire valori di emissione non superiori a 10 mg/Nm<sup>3</sup>.

Le dotazioni di cantiere prevedono, inoltre, un'apposita piazzola, ubicata nei pressi dell'ingresso nord al campo base, in cui avverrà il lavaggio degli pneumatici dei mezzi operativi. Tale accorgimento ha lo scopo di evitare la dispersione, da parte dei mezzi d'opera, di materiale polveroso.

Il campo base sarà dotato di una idonea recinzione invalicabile di altezza pari ad almeno m 1,80, per tutta la durata dei lavori e lungo tutto il perimetro dell'area di cantiere.

Il cantiere base sarà dotato delle seguenti reti di distribuzione interna:



- Rete idrica potabile;
- Rete fognaria;
- Rete di raccolta delle acque meteoriche (le cui acque di scarico dovranno essere opportunamente trattate mediante un impianti costituito da disoleatore e sedimentatore);
- Rete di alimentazione e distribuzione elettrica;
- Impianto di illuminazione esterna.

Nel campo base è prevista la realizzazione di un sistema di fognatura costituito da due reti distinte: rete fognaria per le acque miste (per la raccolta dei reflui industriali congiuntamente a quella dei reflui domestici o assimilabili) e rete fognaria per le acque bianche. Tutte queste acque verranno collettate per un opportuno trattamento.

Per quanto riguarda le modalità di trattamento, si precisa che sostanze come idrocarburi, oli, grassi minerali, tensioattivi e solidi sedimentabili il trattamento depurativo non potrà essere realizzato all'interno del cantiere pertanto saranno raccolti e stoccati in serbatoi a tenuta stagna idonei all'uso e successivamente prelevati da ditta specializzata ed inviati a centri di trattamento specifici.

## 5 MACCHINARI UTILIZZATI DURANTE I LAVORI

Nelle aree di cantiere le macchine operatrici devono essere moderne, opportunamente omologate e certificate dal punto di vista acustico ai sensi della normativa vigente ed in particolare:

- i mezzi per il trasporto dei materiali polverulenti (camion e/o scarrabili) dovranno essere dotati di teli mobili per la copertura del vano di carico, quando siano presenti gli inerti;
- i veicoli e i mezzi di cantiere utilizzati dovranno essere omologati con emissioni nel rispetto almeno delle seguenti normative UE:
  - Euro 4 - Direttiva 1998/69/EC Stage 2005 se aventi peso a pieno carico inferiore a 3,5 t (light duty);
  - Euro III - Direttiva 1999/96/EC Stage I se aventi peso a pieno carico superiore a 3,5 t (heavy duty);
  - Stage II - Direttiva 1997/68/EC nel caso dei macchinari mobili equipaggiati con motore diesel (non road mobile sources and machinery, NRMM).

Al fine della realizzazione delle lavorazioni previste per l'opera in progetto sono stati individuati una serie di macchinari, classificati di seguito in 4 categorie principali:

- **Macchine per movimento terre e lavori di demolizione:**  
Questa categoria comprende gli escavatori cingolati, bulldozer cingolati, pale gommate, fresatrice e dumper.
- **Macchine per la costruzione di opere in terra (rilevati, trincee):**  
Questa categoria comprende le livellatrici, i rulli compattatori vibranti monotamburo, i rulli compattatori vibranti a doppio tamburo e il camion con innaffiatore.
- **Macchine per il trasporto, movimentazione e posa in opera di materiali:**  
Questa categoria comprende le autobetoniere, le pompe autocarrate, gli autocarri, le terne gommate, i sollevatori telescopici e l'autogrù.
- **Macchine per l'esecuzione di lavori per fondazioni speciali (diaframmi, micropali e consolidamenti):**  
I principali mezzi d'opera che si impiegano per la seguente categoria sono le perforatrici idrauliche cingolate.
- **Macchine per la realizzazione del pacchetto pavimentato:**  
I principali mezzi d'opera che si impiegano per la seguente categoria sono i bulldozer, il motorgrader, il rullo, l'au- tocarro e la finitrice.

In generale, quindi, per la realizzazione dell'opera si prevedono i seguenti macchinari:

- escavatori cingolati;
- bulldozer cingolati;
- pale gommate;
- fresatrice;
- dumper;
- livellatrici;

- rulli compattatori vibranti monotamburo e a doppio tamburo;
- autobotte;
- autobetoniere;
- pompe autocarrate;
- autocarri;
- terne gommate;
- sollevatori telescopici;
- autogrù;
- perforatrici idrauliche cingolate
- motorgrader;
- finitrice.

Di seguito se ne indicano le specifiche tecniche: ESCAVATORI CINGOLATI PER LAVORI DI SCAVO:

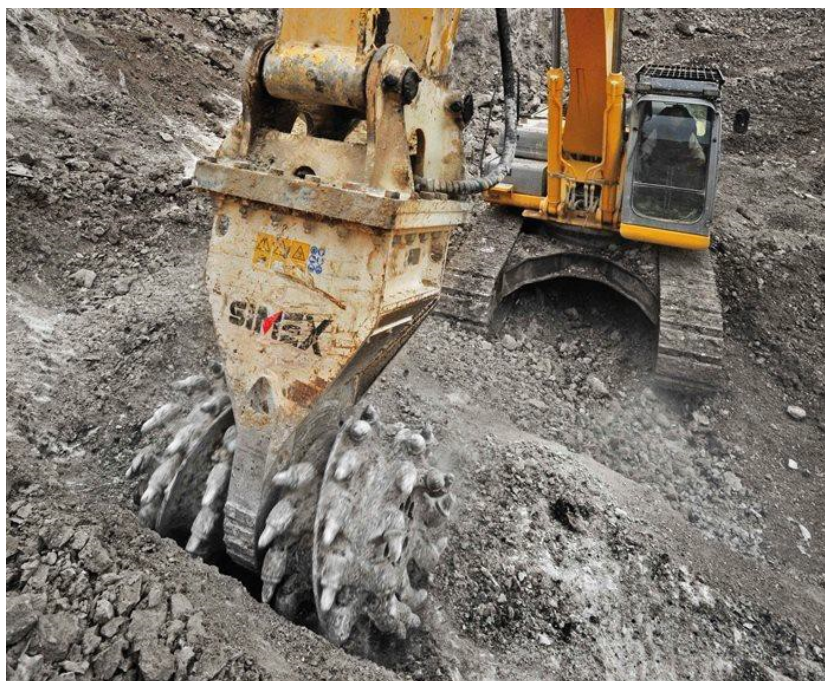
Il campo di applicazione di questi mezzi d'opera spazia dagli scavi a sezione obbligata, allo scavo di sbancamento e carico. Queste macchine sono dotate di particolari funzioni operative come: i cilindri di sollevamento per il recupero di energia, che agendo da ammortizzatori garantiscono una eccezionale stabilità dinamica in caso di arresto o avvio repentino dell'abbassamento dei bracci, l'impianto idraulico "intelligente" S.H.S. che essendo collegato con il computer di bordo ne è in continuo dialogo, e il sistema di monitoraggio che consente alla macchina di registrare i dati di stato (movimento, pressione etc.).



*Figura 8 - Escavatore cingolato per lavori di scavo*

ESCAVATORI CINGOLATI PER LAVORI DI SCAVO NELLA ROCCIA:

Ferme restando le caratteristiche degli escavatori sopra descritti, per lo scavo in roccia si farà uso di escavatori con cabina equipaggiata di tettuccio e griglia di protezione al fine di garantire il massimo livello di sicurezza e protezione dell'operatore. La macchina sarà equipaggiata, in base alle esigenze, con fresa o scalpello.



*Figura 9 - Escavatore cingolato dotato di fresa per gli scavi in roccia*

#### ESCAVATORI CINGOLATI PER LAVORI DI DEMOLIZIONE:

Anche qui, ferme restando le caratteristiche degli escavatori sopra descritti, per le demolizioni di strutture si farà uso di escavatori con cabina equipaggiata di tettuccio e griglia di protezione al fine di garantire il massimo livello di sicurezza e protezione dell'operatore. I bracci da demolizione sono concepiti "a segmenti" per permetterne la composizione e ottenere così l'altezza di lavoro ottimale. La macchina sarà equipaggiata, in base alle esigenze, con martello demolitore o pinza demolitrice.



*Figura 10: Escavatore cingolato dotato di martello demolitore (a sinistra) e di pinza demolitrice (a destra)*



#### BULLDOZER CINGOLATI:

Il campo di applicazione di questi mezzi d'opera va dall'apertura di piste allo scavo a mezza costa. In caso di terreni rocciosi si può montare un ripper, monodente o multidente a geometria variabile, nella parte posteriore. I Bulldozer saranno dotati di particolari funzioni operative, tra le principali: la possibilità di selezione della velocità variabile o della modalità "quick shift" che consente di ottenere la massima efficienza sia nel livellamento di finitura che in quello sommario, con una velocità di traslazione ottimale poiché si adatta perfettamente alle condizioni di lavoro.



*Figura 11 - Bulldozer cingolato*

#### PALA GOMMATA:

Il campo di applicazione di questi mezzi d'opera è principalmente il carico dei materiali già scavati ovvero i materiali sciolti, soprattutto prelevati nei piazzali di stoccaggio. Le pale gommate saranno dotate di funzioni operative, tra le principali: la frizione modulabile, che controlla la forza di trazione esercitata con il pedale del freno sinistro dal 100% al 20% dalla coppia del convertitore e permette di ridurre la velocità quando ci si avvicina ai camion per le operazioni di carico e di ridurre gli urti quando si passa dalla marcia avanti alle retromarcia, ed il sistema "EPC" con cui le leve di comando braccio/benna risultano di tipo elettro-proporzionale e sono quindi più facili da usare.



*Figura 12 - Pala gommata*

**FRESATRICE:**

La fresatrice è un macchinario che viene impiegato per la demolizione e la rimozione del pacchetto pavimentato preesistente e permette di poter controllare lo spessore di asportazione. Inoltre, è una macchina che lavora ininterrottamente ed il materiale asportato viene conferito nei dumper. La produttività non risiede esclusivamente nella potenza del motore, dipende anche dal modo in cui tale potenza viene trasferita al rotore. Grazie al controllo preciso della pressione del versoio, le superfici fresate rimangono pulite.



*Figura 13 - Fresatrice a freddo*

**DUMPER:**

I modelli Dumper sono progettati per soddisfare le esigenze di applicazione edili a seconda delle dimensioni del carico. Essi presentano una serie di caratteristiche straordinarie, tra le quali il sistema di trazione elettrico tramite un motorino CA, che presenta una serie di vantaggi rispetto al sistema di trazione meccanico, come per esempio la possibilità di un maggior quantitativo di materiali trasportabile, costi di manutenzione molto ridotti, maggiori prestazioni di trazione e ritardo e sospensioni con braccio oscillante longitudinale.



*Figura 14 - Dumper*

**LIVELLATRICE:**



La funzione di questa macchina è quella di profilare la scarpata, sia in rilevato che in trincea, e di costituire le pendenze necessarie ai sottofondi e ai piani di posa dei rilevati. Spesso è impiegata, alla stregua della ruspa, per lo spandimento dei materiali depositati dai bilici di rifornimento.



*Figura 15 - Livellatrice*

**RULLI COMPATTATORI VIBRANTI MONOTAMBURO E A DOPPIO TAMBURO:**

I rulli compattatori vibranti a monotamburo vengono impiegati principalmente per la compattazione di sottofondi di qualsiasi genere e la compattazione dei rilevati e sono caratterizzati da una doppia trazione sia sulle ruote gommate che sul rullo vibrante.



*Figura 16 - Rullo compattatore vibrante monotamburo*

I rulli compattatori vibranti a doppio tamburo vengono, invece, impiegati per la compattazione dell'asfalto (binder e tappeto di usura) e sono caratterizzati da un doppio tamburo vibrante.



*Figura 17 - Rullo compattatore vibrante a doppio tamburo*

**AUTOBOTTE;**

Mezzo che viene impiegato, in ausilio al rullo, per facilitare le operazioni di compattazione del terreno.

**AUTOBETONIERA:**

Le autobetoniere, in generale, coprono una gamma di modelli con capacità da 6 fino a 12 mc di calcestruzzo reso. La rotazione del tamburo è ottenuta mediante un motore diesel ausiliario oppure mediante la presa di forza direttamente accoppiata al motore dell'autocarro. La trasmissione è di tipo idrostatico con pompa e motore idraulico, quest' ultimo direttamente accoppiato al riduttore centrale. Il sistema permette la variazione continua delle velocità di rotazione, assicurando elasticità e silenziosità del funzionamento. La forma e l'inclinazione del tamburo, insieme alla particolare conformazione delle eliche, garantisce una perfetta miscela del calcestruzzo e rapidità di scarico.



*Figura 18 - Autobetoniera*



#### POMPE AUTOCARRATE:

Essi hanno bracci di distribuzione di diversa lunghezza e capacità nominale da impiegarsi per il pompaggio del cal-cestuzzo, avendo una serie di bracci di distribuzione con differenti configurazioni, ripiegamenti ed aperture. Le pompe saranno dotate di particolari funzioni operative quali il rotore a rotazione continua in luogo del tradizionale cilindro, che permette la rotazione a 360° in continuo dell'ultima sezione del braccio di distribuzione. L'utilizzo di perni passanti, inoltre, migliora le prestazioni delle articolazioni, aumentandone la resistenza e semplificandone la manutenzione, oltre a garantire una maggiore stabilità al braccio durante le fasi di pompaggio.



*Figura 19 - Pompe autocarrate*

#### AUTOCARRI:

Possono essere a 3 o 4 assi con potenza motrice a doppia trazione.



*Figura 20 - Autocarro*

#### TERNE GOMMATE:

Le terne gommate rappresentano un segmento particolare delle macchine movimento terre. Esse sono dotate di quattro ruote motrici con sterzature a granchio (per consentire manovre agevoli a ridosso di muri o opere d'arte),

di un sistema di autolivellamento meccanico per movimentazioni a pieno carico e di un sistema di richiamo in posizioni di scavo.



*Figura 21 - Terna gommata*

#### AUTOGRÙ:

Le autogrù saranno dotate di particolari funzioni operative quali il sistema a doppia pompa a cilindrata variabile per permettere il movimento indipendente della torretta, il sistema di informazione in tempo reale sullo stato della macchina e un comando elettrico proporzionale in funzione della posizione della leva del joystick, con ritorno automatico a 0 della stessa al suo rilascio, con possibilità di taratura dei parametri di controllo in base alla necessità dell'operatore. Tutti i mezzi d'opera e le attrezzature sopra citate, saranno sempre di potenza adeguata alle esigenze lavorative del cantiere.



*Figura 22 - Autogrù*



#### PERFORATRICE IDRAULICA CINGOLATA:

I principali mezzi d'opere che si prevede di utilizzare per la realizzazione dei consolidamenti e delle fondazioni speciali, sono le perforatrici idrauliche cingolate. In particolare, sono utilizzate per l'esecuzione di perforazioni di piccolo diametro, completamente automontati e senza centrali idrauliche ausiliarie. Queste attrezzature sono dotate di cingoli e stabilizzatori idraulici indipendenti, di sistema di rotazione dell'antenna di perforazione e di supporto a pantografo. Il gruppo di perforazione rotary è dotato di un sistema di spostamento laterale per facilitare il caricamento delle aste di perforazione, ed è provvisto di un sistema di regolazione delle velocità di rotazione. L'antenna di perforazione è munita di morse idrauliche con sistema di regolazione della forza di chiusura ed è possibile equipaggiarla anche con un caricatore automatico per le aste di perforazione. Si rende inoltre necessaria la presenza in cantiere delle attrezzature necessarie all'esecuzione dei consolidamenti del terreno di fondazione con tecnologie jet-grouting.



*Figura 23 - Perforatrice idraulica cingolata*

#### MOTORGRADER:

Il motorgrader è solitamente impiegato per le operazioni di spargimento e distribuzione di strati con spessore uniforme di materiale da riempimento, per la posa in opera degli strati di pavimentazione e per la sagomatura dei rilevati stradali.

I modelli tipici attuali hanno tre assi con il motore e la cabina situata sopra l'asse posteriore ad un'estremità del veicolo e un terzo asse all'estremità anteriore del veicolo, con la lama in mezzo. La lama, impiegata per creare una superficie piana durante il processo di livellamento, è lunga e con profilo curvo, può spostarsi in tutte le direzioni e caratterizza tipo e potenza della macchina.



Figura 24 - Motorgrader

#### FINITRICE:

Le finitrici sono usate per la realizzazione della pavimentazione stradale, in particolare, per la stesura del conglomerato bituminoso necessario per la formazione dello strato di base e del tappetino di usura. Il lavoro della finitrice consiste nella stesura del conglomerato bituminoso, nella sua lisciatura e pre-compattamento; il compattamento finale è successivamente eseguito dal rullo compattatore.

Le differenti potenzialità delle finitrici sono determinate dalla larghezza e dallo spessore dello strato di materiale che sono in grado di realizzare.



Figura 25 - Finitrice

## 6 MATERIALI

### 6.1 PRODUZIONI DI MATERIALE DA SCAVO E DEMOLIZIONE

Durante la fase di progettazione dell'opera, sono state individuate le lavorazioni per la realizzazione dell'opera che implicano le attività di scavo. Le quantità stimate da tali lavorazioni vengono di seguito riportate:

LOTTO 1 - CARREGIATA SUD / NORD - AP.00.0		
DESCRIZIONE	UM	QUANTITA'
STERRO	m3	0
BONIFICA	m3	0
FOSSO	m3	0
STRATO DI MISTO CEMENTATO	m3	0
STRATO DI MISTO GRANULARE	m3	0
RILEVATO	m3	0
STRATO DI USURA	m2	6025,14
AMMORSAMENTO	m2	0
STRATIO DI BINDER	m2	6099,24
STRATO DI BASE	m2	6099,24
SCOTICO	m2	0
TERRENO VEGETALE	m2	327,89
LOTTO 1 - CARREGIATA SUD		
DESCRIZIONE	UM	QUANTITA'
STERRO	m3	27 632,94
BONIFICA	m3	5 538,61
FOSSO	m3	3 850,21
STRATO DI MISTO CEMENTATO	m3	6 706,39
STRATO DI MISTO GRANULARE	m3	7 893,77
RILEVATO	m3	74 614,07
STRATO DI USURA	m3	42 881,01
AMMORSAMENTO	m2	41 988,40
STRATIO DI BINDER	m2	42 882,77
STRATO DI BASE	m2	42 882,77
SCOTICO	m2	7 022,88
TERRENO VEGETALE	m2	67 881,43
LOTTO 1 - CARREGIATA NORD		



DESCRIZIONE	UM	QUANTITA'
STERRO	m3	9 302,20
BONIFICA	m3	30 916,48
FOSSO	m3	2 705,90
STRATO DI MISTO CEMENTATO	m3	6 509,29
STRATO DI MISTO GRANULARE	m3	7 452,24
RILEVATO	m3	330 569,60
STRATO DI USURA	m3	41 776,63
AMMORSAMENTO	m2	41 113,60
STRATIO DI BINDER	m2	41 776,75
STRATO DI BASE	m2	41 776,75
SCOTICO	m2	38 882,83
TERRENO VEGETALE	m2	38 771,65

LOTTO 1 - SVINCOLO 1		
DESCRIZIONE	UM	QUANTITA'
STERRO	m3	220,06
BONIFICA	m3	16 042,58
FOSSO	m3	2 017,58
STRATO DI MISTO CEMENTATO	m3	1 682,28
STRATO DI MISTO GRANULARE	m3	2 349,77
RILEVATO	m3	50 461,84
STRATO DI USURA	m2	10 563,02
AMMORSAMENTO	m2	1 153,33
STRATIO DI BINDER	m2	10 563,49
STRATO DI BASE	m2	10 563,49
SCOTICO	m2	20 102,90
TERRENO VEGETALE	m2	17 137,87
LOTTO 1 - SVINCOLO 2		
DESCRIZIONE	UM	QUANTITA'
STERRO	m3	2 386,17
BONIFICA	m3	3 787,25
FOSSO	m3	1 447,19
STRATO DI MISTO CEMENTATO	m3	1 073,16
STRATO DI MISTO GRANULARE	m3	1 529,02
RILEVATO	m3	33 143,52
STRATO DI USURA	m2	7 109,48

AMMORSAMENTO	m2	11 035,13
STRATIO DI BINDER	m2	7 109,98
STRATO DI BASE	m2	7 109,98
SCOTICO	m2	4 766,13
TERRENO VEGETALE	m2	18 206,75
<b>LOTTO 1 - SVINCOLO 3</b>		
DESCRIZIONE	UM	QUANTITA'
STERRO	m3	1 634,35
BONIFICA	m3	1 727,03
FOSSO	m3	626,24
STRATO DI MISTO CEMENTATO	m3	738,59
STRATO DI MISTO GRANULARE	m3	1 068,70
RILEVATO	m3	13 706,94
STRATO DI USURA	m2	4 772,15
AMMORSAMENTO	m2	4 231,77
STRATIO DI BINDER	m2	4 772,02
STRATO DI BASE	m2	4 772,02
SCOTICO	m2	2 213,41
TERRENO VEGETALE	m2	9 573,73

<b>DEMOLIZIONE PAVIMENTAZIONE ESISTENTE - Sp. 56cm</b>		
DESCRIZIONE	UM	QUANTITA'
AP.00.0	m2	6 535,67
AP.01.N	m2	1 813,58
AP.01.S	m2	5 618,93
AP.02.S	m2	4 501,03
AP.03.S	m2	1 477,97
AP.04.S	m2	1 782,33
AP.05.S	m2	5 104,69
AP.06.S	m2	4 079,48
AP.07.S	m2	7 870,70
AP.08.S	m2	10 097,88
AP.09.S	m2	725,03
SVINCOLO 1	m2	4 371,06
SVINCOLO 2	m2	5 095,06
SVINCOLO 3	m2	3 938,55

Le sopra espose quantità possono essere così riepilogate

LOTTO 1 - RIEPILOGO GENERALE QUANTITA'		
DESCRIZIONE	UM	QUANTITA'
STERRO	m3	41 175,72
BONIFICA	m3	58 011,95
FOSSO	m3	10 647,12
STRATO DI MISTO CEMENTATO	m3	16 709,71
STRATO DI MISTO GRANULARE	m3	20 293,50
RILEVATO	m3	502 495,97
STRATO DI USURA	m3	113 127,43
AMMORSAMENTO	m2	99 522,23
STRATIO DI BINDER	m2	113 204,25
STRATO DI BASE	m2	113 204,25
SCOTICO	m2	72 988,15
TERRENO VEGETALE	m2	151 899,32

Tabella 1 - Volumi totali dei materiali scavati e dei fabbisogni

Alle quantità sopra esposte, si aggiungono quelle derivanti dalle opere d'arte e presidi idraulici, come da tabella allegata.

	scavi	rinterri	terre di risulta da micropali	terre di risulta da pali
Sommano Presidi Idraulici	33 276,49	516,23	-	-
Sommano Sottovia	6 116,53	1 374,27	-	-
Sommano Tombini	1 094,89	262,09	-	-
Sommano Viadotti	27 778,66	4 933,65	1 309,89	13 195,19
<b>Totali</b>	<b>68 266,56</b>	<b>7 086,24</b>	<b>1 309,89</b>	<b>13 195,19</b>

## 6.1 FABBISOGNO DI MATERIALI PER LA REALIZZAZIONE DELLE OPERE

Allo stesso modo sono state individuate le lavorazioni che richiedono un certo fabbisogno di materiale. In particolare, fatta eccezione per la realizzazione della copertura della scarpata, per le altre attività si prevede l'approvvigionamento presso siti appositi. Più nel dettaglio le attività ed i relativi fabbisogni sono di seguito riportati:

Tipologia	Volume di materiali necessari (m <sup>3</sup> )
Volume di materiale proveniente dallo scotico da riutilizzare per copertura scarpate (spessore 30 cm)	45.569,796
Fabbisogno geometrico di materiale da approvvigionare da cava per la formazione dei rilevati e il riempimento della bonifica	560.507,92
Volume di materiale per fondazione stradale (misto granulare stabilizzato+misto cementato)	37.003,21

Tabella 2 - Volumi relativi al fabbisogno dei materiali

## 6.2 BILANCIO COMPLESSIVO DEI MATERIALI

Al fine di fornire un quadro d'insieme dei materiali di approvvigionamento e di quelli da conferire in discarica, viene di seguito riassunto, in forma tabellare, il bilancio complessivo dei materiali

PRODUZIONE				FABBISOGNO			
Tipologia scavo	Volume			Tipologia materiale	Volume		
	Prodotto	Riutilizzato	In esubero		Da cava	Riutilizzato	Fabbisogno totale
Scotico e bonifica	131 000,10	45 569,80	85 430,30	Terreno vegetale	-	45 569,80	45 569,80
Scavi fossi	10 647,12	-	10 647,12	Terre per rilevati e bonifiche	560 507,92	-	560 507,92
Sbancamento e sterro	41 175,72	-	41 175,72	Pietrame	-	-	-
Demolizioni pavimentazioni esistenti	35 286,70	-	35 286,70	Misto stabilizzato e misto cementato	37 003,21	-	37 003,21
scavi opere d'arte	82 771,63	7 086,24	75 685,39				
<b>TOTALE</b>	<b>300 881,27</b>	<b>52 656,04</b>	<b>248 225,24</b>	<b>TOTALE</b>	<b>597 511,13</b>	<b>45 569,80</b>	<b>643 080,93</b>

Tabella 3 – Bilancio complessivo dei materiali.



## **7 SITI DI APPROVVIGIONAMENTO E SMALTIMENTO**

A seguito dell'analisi territoriale, sviluppata in un ambito sufficientemente esteso intorno all'area di interesse, sono stati individuati i siti estrattivi e gli impianti di smaltimento/recupero attivi utilizzabili, rispettivamente, per l'approvvigionamento di materiali utili per la realizzazione delle opere previste e per lo smaltimento dei materiali non riutilizzati nell'ambito dell'intervento stesso. Nel seguente paragrafo vengono indicate sia la localizzazione, sia le caratteristiche dei siti selezionati e ritenuti, al momento, più idonei in termini di vicinanza dal sito. Gli elaborati T01CA00CANCO02 e T01CA00CANCO03 riportano l'ubicazione di tali siti.

Si riporta di seguito l'ubicazione dei siti selezionati per l'approvvigionamento e lo smaltimento del materiale da costruzione:

### **7.1 SITI ESTRATTIVI**

L'individuazione dei siti estrattivi si è basata sulle informazioni tratte dal Piano Regionale delle Attività Estrattive della Campania (PRAE). Si riporta di seguito l'elenco delle cave identificate secondo il loro codice PRAE nel raggio di 10 km rispetto al baricentro dalle opere in progetto:

- 63082\_03 – Comune di Tirzigno
- 63082\_10 – Comune di Tirzigno
- 63082\_02 – Comune di Tirzigno
- 65135\_13 – Comune di Sarno
- 65088\_05 – Comune di Nocera Inferiore
- 65078\_03 – Comune di Pagani

Le schede informative delle singole cave sono riportate nell'elaborato T01CA00CANSC01 "Schede monografiche delle cave e discariche".

### **7.1 SITI DI SMALTIMENTO**

Il materiale che dovrà essere trasportato negli appositi siti di smaltimento è costituito, principalmente, da terre e materiali di risulta delle attività di demolizione. In particolare le terre da conferire ai siti di smaltimento sono per lo più prodotte durante le attività di scavo e di sbancamento. La discarica più vicina all'opera in progetto è ubicata nel Comune di San Gennaro Vesuviano.

## **8 VIABILITA' DI CANTIERE**

### **8.1 VIABILITÀ DI ACCESSO AI CANTIERI**

Tra gli aspetti del progetto di cantierizzazione emerge lo studio della viabilità che verrà utilizzata dai mezzi pesanti per il trasporto di materiale. Si è cercato di utilizzare il più possibile strade esistenti asfaltate, per limitare la realizzazione di nuove piste di cantiere in occupazione di ulteriore suolo che andrà poi ripristinato. La scelta della viabilità di cantiere ha seguito quindi, i seguenti criteri:

- minimizzazione della lunghezza dei percorsi in aree residenziali o lungo viabilità con elementi di criticità (strettezze, semafori, passaggi a livello, etc.);
- scelta delle strade a maggior capacità di traffico;
- scelta dei percorsi più rapidi per il collegamento tra il cantiere/area di lavoro e la viabilità a lunga percorrenza.

Le viabilità individuate, dunque, sia per l'approvvigionamento dei materiali che per il conferimento delle terre ai siti di deposito o discarica, sono indicate negli elaborati T01CA00CANCO01 e T01CA00CANPL01-03.

Si prevede poi la realizzazione di piste di cantiere per raggiungere le aree cantierizzate che non presentano accessi diretti ai mezzi operativi dalla viabilità esistente, ovvero piste ai piedi dei rilevati per la movimentazione dei mezzi. Inoltre, all'interno delle aree di cantiere dovranno realizzarsi piste per la movimentazione interna, la cui disposizione verrà compiutamente definita in fase esecutiva.

In corrispondenza di ciascuna opera dovranno essere predisposte delle piazzole per la realizzazione degli interventi di sottofondazione e di fondazione delle pile oltre ad un piazzale di stoccaggio ubicato su un'area limitrofa all'opera d'arte.

Per la realizzazione delle piste di cantiere, idonee al passaggio dei mezzi pesanti, ma anche delle piste provvisorie da realizzare si prevedono le seguenti attività:

- Decespugliamento vegetazione esistente;
- Sagomatura del terreno secondo l'angolo di naturale declivio o tramite l'utilizzo di gabbioni riempiti con materiale inerte di idonea pezzatura;
- Posizionamento di eventuali tubi tipo ARMCO per garantire la continuità idraulica di eventuali corsi d'acqua interferiti;
- Scotico del terreno vegetale;
- Formazione pista di cantiere con sezione compresa tra 4,50 e 6,00 m, composta da uno strato di 30 cm di materiali inerti;
- Posizionamento idonea segnaletica di obbligo e divieto;
- Rifacimenti nel corso del tempo con il posizionamento di uno strato ulteriore di misto granulare;
- Idonea bagnatura per ridurre la produzione di polveri durante l'utilizzo.

## 9 ATTIVITA' DI CANTIERE E FASIZZAZIONE

### 9.1 DESCRIZIONE DELLE PRINCIPALI LAVORAZIONI

Le principali attività, connesse alla esecuzione dei lavori vengono descritte nel presente paragrafo. Le indicazioni riferite alle lavorazioni, suddivise in macro-attività e successivamente spaccettate in micro-attività, fanno riferimento alle informazioni riportate nel cronoprogramma.

Per quanto riguarda le macro-attività si fa riferimento alla bonifica da ordigni bellici, alla preparazione delle aree di cantiere, alla realizzazione degli svincoli e delle intersezioni con la viabilità esistente, all'esecuzione del corpo stradale e alle lavorazioni di realizzazione delle opere d'arte minori e di quelle maggiori. Esse vengono di seguito riassunte in forma tabellare e ad ogni macro-attività viene associato il relativo tempo di durata:

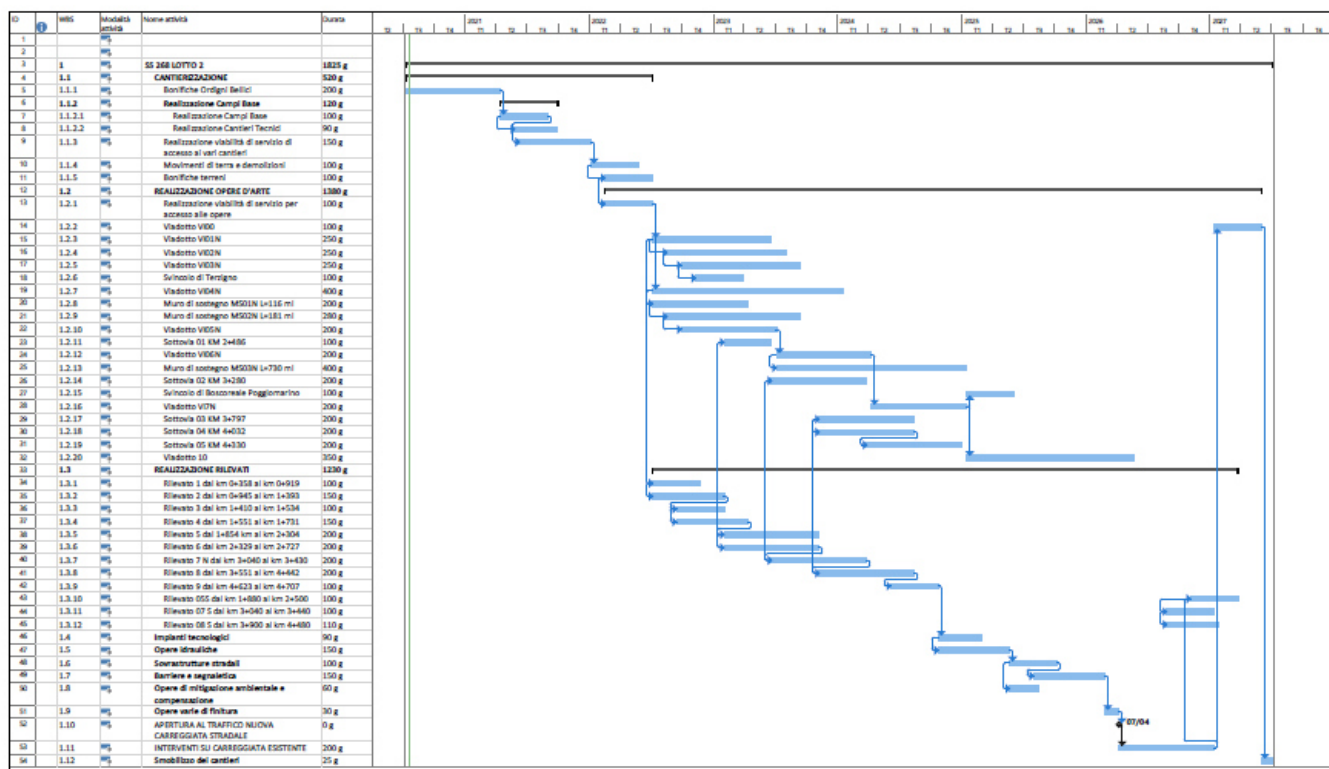


Figura 12-1: Macro-attività e durata dei lavori

Il tempo di lavoro complessivo dell'intera fase di realizzazione è pari a 1825, nei quali si è tenuto conto di 200 giorni per bonifiche da ordigni bellici, distinguendo i tempi per la realizzazione di tutte le opere d'arte previste nel lotto, ed i relativi rilevati di collegamento,